

Škabrada, Jiří

**"Monoxylová" skříňová nika v sakristii kostela v Mýtě u Rokycan**

*Archaeologia historica*. 1996, vol. 21, iss. [1], pp. 139-141

Stable URL (handle): <https://hdl.handle.net/11222.digilib/140189>

Access Date: 30. 11. 2024

Version: 20220831

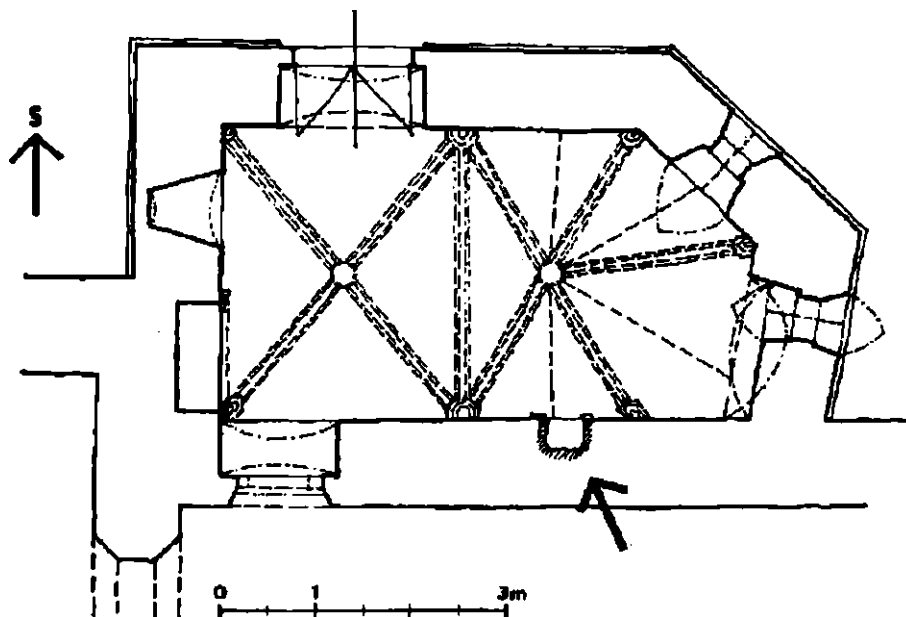
Terms of use: Digital Library of the Faculty of Arts, Masaryk University provides access to digitized documents strictly for personal use, unless otherwise specified.

## „Monoxylová“ skříňová nika v sakristii kostela v Mýtě u Rokycan

JIŘÍŠKABRADA

V sakristii gotického kostela sv. Jana Křtitele z 1. poloviny 14. století v Mýtě (o. Rokycany, městečko na rozhraní středních a západních Čech, s funkcí na důležité trase Praha-Plzeň) je v jižní stěně zabudována jistě z doby stavby kostela odkládací skříňová nika s výdřevou, která byla provedena pro tento stavební doplněk málo známým způsobem: její stěny (zadní a obě boční) jsou vydlabány z jednoho kusu kmene, s vnitřním tvarem zhruba kvádrovým. Nika je usazena nízko nad podlahou (dnes 13 cm), je vysoká 199 cm a široká uvnitř (odzdola) 41-35 cm, hluboká (opět odzdola) 29-36 cm, přičemž vnější rozměr a tvar nejdou zjistit kvůli zazdění a přiloženému baroknímu okřídlení. Do niky jsou vloženy tři deskové přepážky, čtvrtá ukončuje niku nahoře. Mezi touto deskou a horním okrajem dlabané části je patrná malta, která sem vyhřezla při zazdívání. Dolní přepážka (která je dnes fyzicky evidentně mladší) je 41 cm nad spodním okrajem niky, přičemž pod přepážkou je kmen vybrán (nebo možná jen vydrolen) méně, do hloubky 20 cm, takže je možné, že tu byl původně ponechán masivní okraj.

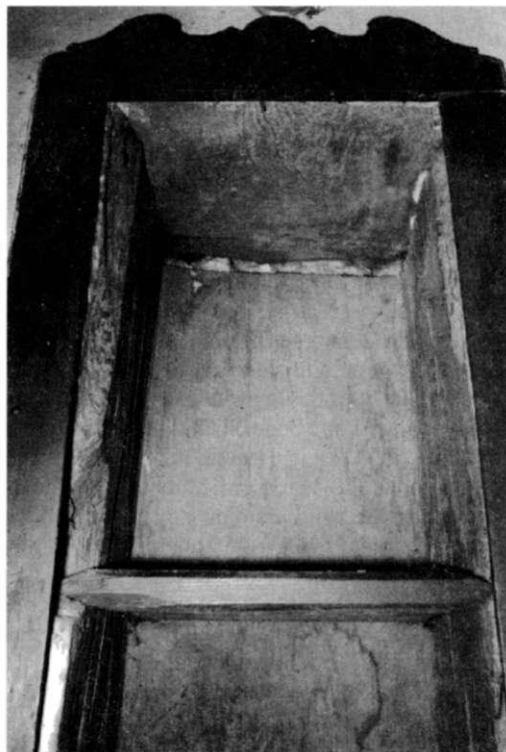
Na nikoli podřadnou úroveň tohoto zařízení ukazuje umístění niky v důležitém místě kostela i stavebně nadprůměrné vybavení sakristie, která má polygonální závěr a je vybavena dosti náročnou kamenickou prací (vstupní portál, žebrová klenba).



Obr. 1. Půdorys sakristie kostela sv. Jana Křtitele v Mýtě (o. Rokycany) s vydlábanou nikou v jižní stěně. (Kresba a lbtografie autor.)



Obr. 2. Celkový pohled na niku ve stěně sakristie.



Obr. 3. Detail horní části niky s horní přepážkou a původní ukončující deskou.

I menší vydržené niky tohoto typu známe spíše v řemeslně vyspělejších provedení; tj. v deskové truhlářské skladbě, připomínající obvyklou mladší skříňovou konstrukci. Je to ale zřejmě způsobeno spíše nedochováním materiálu, protože dlabání z kmene byla ve středověku technologie zcela běžná. Prováděly se z ní i jiné zejména úložné kusy - zvláště truhly (i kolébky a také rakve včetně knížecích, jak víme z pražského svatojiřského kostela), čluny a koryta všeho druhu (nejdéle zůstala tato technologie na českém venkově živá, jak známo, u výroby necek pro paření prasat při zabíjačkách). Dlabání se tedy používalo na výrobu úložných zařízení spíše vodorovných. J. Petráň (DHK 2, str. 646) zmiňuje dlabané truhly právě jako zařízení sakristií - uváděný doklad je tedy zřejmě možné považovat i za takovouto truhlu, postavenou na výšku jako skříň a zazděnou do stěny. Díky specifickému způsobu zabudování se mohla zachovat a zprostředkovat tak autentickou a vzácnou informaci o nábytkové technologii, která byla ve středověku zřejmě dosti obvyklá.

#### Zusammenfassung

Die Schranknische aus einem Stück Holz in der Sakristei der Kirche in Mýtu bei Rokycany

[In der Sakristei der gotischen Kirche des hl. Johannes-der-Täufer aus der I. Hälfte des 14. Jhs in Mýto (Bezirk Rokycany, das Städtchen an der Grenze zwischen Mittel- und Westböhmen, das an der wichtigen Trasse Prag-Pilsen liegt) ist in die Sädmauer sicherlich von der Zeit Entstehung der Kirche eine Ablegenische mit der Zimmerung eingebaut, die auf eine für dieses Bauelement wenig übliche Weise durchgeführt wurde: ihre Wände (Hinter- und beide Seitenwände) sind aus einem Stück Baumstamm

ausgestemmt. Der innere Raum ist quaderförmig. Die Nische ist niedrig über dem Boden eingesetzt, ist etwa 2 m hoch und hat die Innenbreite 35-41, Tiefe 29-36, wobei man die Maße und die Form von der Außenseite Vermauerung und barocker Verkleidung nicht feststellen kann. In die Nische sind drei Tafeln eingelegt, die vierte beendet die Nische oben. Unter der unteren Tafel ist der Baumstamm ausgestemmt (oder möglicherweise ausgebröckelt) weniger. Es ist also möglich, daß hier ursprünglich ein Massiverer Rand war.

Die wichtige Rolle dieser Einrichtung beweist ihre Platzierung an einer bedeutenden Stelle in der Kirche sowie die baulich außergewöhnliche Ausstattung der Sakristei, die eine polygonale Verschließung hat und mit ziemlich anspruchsvollen Steinmetzarbeiten ausgestattet ist (Eingangsportal, Rippengewölbe).

Wir kennen auch ausgezimmerte Nischen dieser Art eher in einer handwerklich vollkommenerer Ausführung, d. h. in der Tischlerplattenzusammensetzung, die an die gewöhnliche jüngere Schreinkonstruktion erinnert. Es ist aber vielleicht eher dadurch verursacht, daß sich das Material nicht erhielt, weil das Stemmen aus dem Baumstamm im Mittelalter eine übliche Technologie darstellte. Auf diese Weise wurden auch andere und namentlich die für das Einräumen der Sachen bestimmte Möbestücke hergestellt, besonders Truhen, aber auch Wiegen und Särge einschl. der fürstlichen, wie wir aus der Prager Kirche des hl. Georg wissen, Boote und Tröge aller Art. Am längsten blieb diese Technologie auf dem böhmischen Lande bei der Herstellung der rögen für das Schweinenschlachten lebendig.

Das Stemmen verwendete man also eher für die Erzeugung der horizontalen Möbelstücke für des Einräumen verschiedener Sachen - der Truhen. Die Literatur erwähnt die gestemmt Truhen direkt als Sakristeienrichtung in Kirchen - den angeführten Beispiel kann man also auch für solche Truhe halten, die vertikal gestellt und vermauert wurde. Dank dieser spezifischen Einbauweise konnte sie sich erhalten und eine authentische und seltene Auskunft über die im Mittelalter wahrscheinlich ziemlich üblichen Möbelherstellungstechnologie vermitteln.

#### Abbildungen:

1. Grundriß der Sakristei in der Kirche des hl. Johannes-der-Täufer in Myto (Bez. Rokycany) mit der ausgezimmerten Nische in der Südwand.
2. Gesamtanblick der Nische in der Sakristeiwand.
3. Detail des Oberteils der Nische mit der oberen Trenntafel und mit der ursprünglichen Beendigungstafel.  
(Zeichnung und Foto Autor)

