

Chotěbor, Petr

### Výsledky průzkumu tvrze v Hamru (okr. Tábor)

*Archaeologia historica*. 1997, vol. 22, iss. [1], pp. 229-233

Stable URL (handle): <https://hdl.handle.net/11222.digilib/140250>

Access Date: 28. 11. 2024

Version: 20220831

Terms of use: Digital Library of the Faculty of Arts, Masaryk University provides access to digitized documents strictly for personal use, unless otherwise specified.

## Výsledky průzkumu tvrze v Hamru (okr. Tábor)

PETR CHOTĚBOR

Charakteristická stavba tvrze, krytá dvěma souběžnými valbovými střechami nepatří mezi českými tvrziemi k neznámým. Její stavební historie nebyla však dosud podrobněji objasněna.

Jádro tvrze, její původní obytná budova, několikrát přestavěná a postupně upravená pro různé účely, stojí volně v areálu někdejšího hospodářského dvora. Po vnějším opevnění či dalších stavbách tvrze nezůstaly viditelné stopy. Dochovala se pouze ohradní zeď nepravidelného půdorysu. Situování sídla v těsné blízkosti toku Nežárky naznačuje původní opevnění vodou.

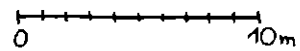
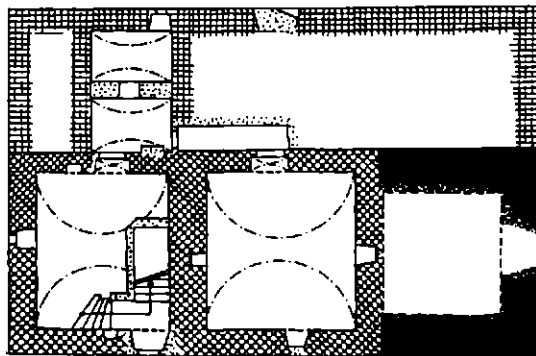
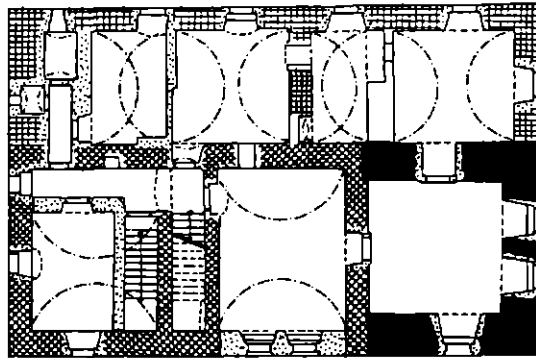
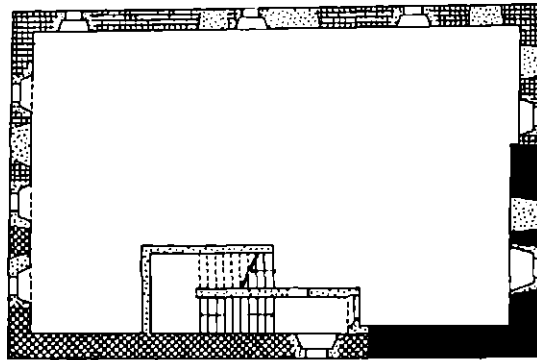
Z historických zpráv vyplývá, že vznik tvrze v Hamru se odehrál v sídlištní situaci odlišné od většiny známých příkladů. Nejprve zde byl pravděpodobně pouze železný hamr, poháněný vodní silou. Doložen je poprvé k r. 1395, kdy se připomíná Petr Henzlin, zvaný Hamerník u Valu (Sedl. z A. kap. praž. cit. A. Profous 1954, 582). Val je sousední ves, vzdálená jen asi 1 km. Podle toho, že právě do blízkosti Valu je hamr v nejstarší zmínce lokalizován, lze soudit, že ves Hamr dosud neexistovala. Ve Valu byla tvrz, zmiňovaná poprvé r. 1413 (L Er. IX P 1 cit. A. Profous-J. Svoboda 1957, 467); v pozdějším období byly osudy obou tvrzí a vsí někdy společné.

Za doklad existence tvrze v Hamru je možno považovat zprávy z doby husitských válek. Podle nich si pronásledování členové tábořské sekty adamitů vytvořili na tvrzi Ostrov opěrný bod (F. Šmahel a kol. 1988, 290). Odlišné jméno tvrze - Ostrov - znamenalo zřejmě původní polohu na ostrově. O totožnosti nebo alespoň těsné blízkosti obou lokalit nelze však pochybovat, jak ukazují názvy uváděné v pozdějších letech (např. v r. 1572 tvrz Hamr, Vostrov dvůr poplužní při též tvrzi ležící, ves totiž Hamr Vostrov a dvory - DZ 60 N 21 cit. A. Profous, o. a). Adamité měli na tvrzi Ostrov usmrtit jistého Šorce z Valu - Šorcové z Valu jsou skutečně v letech 1413 a 1454 písemně doloženi (F. Šmahel a kol., 0. c, 305). Tvrz dobyl r. 1421 Žižka a adamité byli pobiti.

R. 1472 je v pramenech uveden Mikuláš Hamerník od Valu, ovšem bez bližších zmínek o lokalitě samé (Sedl. a A. třeboň. Lib. oblig. 120 cit. A. Profous, o. c). V r. 1496 je zmiňován poplužní dvůr v Hamru pod Valem s hamrem železným (Sedl. z A. třeboň cit. A. Profous, o. c). Součástí dvora mohla být obytná stavba, která se pak stala jádrem dnešní stavby. Každopádně r. 1529 zde bylo možné sídlit, jak ukazuje formulace „Kunrát Valovský z Usuší na Vostrově“ (Sedl. z A. Soběslav, cit. A. Profous, o. c). Výslovně se však tvrz Hamr uvádí až při prodeji Markétě Valovské z Hodějova v r. 1572. R. 1603 byl majitelem Kryštof Karel ze Svarová na Hamru Vostrově (Rozvrž, sb. 36 cit. A. Profous, o. c). Za Albrechta ze Svarová tvrz r. 1627 vyhořela, byla však zřejmě opravena. Zdejší „zámek“ je v r. 1789 charakterizován jako „baufällig“ (Schallerův popis cit. A. Profous, o. c). Po 1. světové válce byla budova upravena na starobinec. V době průzkumu v r. 1995 byla prázdná, neopravená a nevyužitá, se stopami požáru v prostorech 1. patra.

Průzkum tvrze, provedený dne 24. 7. 1995 byl ztížen neprístupností východní místnosti přízemí jižního traktu. Obtížná byla i jakákoliv činnost v úrovni 2. patra, nad nímž byl zcela destruován strop. Zaměření půdorysu 3. patra bylo z těchto důvodů nemožné.

Jako nejstarší část stavby se při průzkumu jeví dvoupřstorové obdélné jádro jižního traktu. Jeho obvodové zdívko je z lomového kamene a od smíšeného a cihelného zdíva

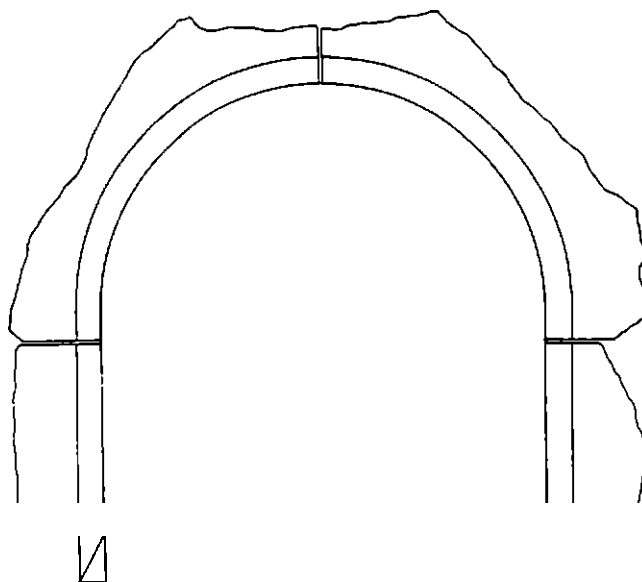


Obr. 1. Hamr, okr. Tábor. Půdorysy tvrze se stavebně historickou analýzou, dole přízemí, uprostřed 1. a nahore 2. patro. Křížem šrafované zdivo z nejstarší stavební fáze (2. pol. 15. stol.), černě mladší pozdně středověká fáze, mřížky kolmé ke konstrukci značí zdivo renesanční dostavby (16.–17. stol.). Zaměření a kresba autor.

traktu severního je odděleno zřetelnou spárou. Uvnitř jsou v úrovni přízemí dvě stejné místnosti, přístupné (původně zřejmě přímo z terénu) portály s půlkruhově uzavřeným okoseným ostěním. Valené klenby jsou z lomového kamene a mají zřetelné otisky po prknech bednění. Obě místnosti byly větrány malými, dnes již zazděnými okénky. Pouze jedno z nich má viditelně zachované kamenné ostění, obrácené ovšem do nepřístupného interiéru. Tento detail byl také určující pro určení pořadí prvních dvou stavebních etap. V nepřístupné místnosti, která má silnější obvodové stěny, nebylo však možné styk zdív ověřit.

Nejstarší jádro lze dobře sledovat i ve vyšším podlaží. Jeho dispozice se však změnila na trojdílnou - nad nápadně silnou střední zdí v přízemí se zde objevuje úzká střední chodba, obsahující zřejmě již původně schodiště do dalších pater. Obě místnosti po stranách této chodby jsou valené klenuté. Ve východní místnosti probíhá klenba až do průčelí (přibližně uprostřed dnešní jižní fasády) a vyzdívka čelní stěny pod klenbou je mladší. Snad může jít o později upravený pozůstatek roubené obytné místnosti. Nejvýchodnější prostor jižního traktu má opět nápadně silnější zdi. Severní trakt působí jednotně a všechny jeho místnosti mají stejnou valenou klenbu. Celé 1. patro nese stopy novodobých úprav, provedených v 19. a 20. stol.

V nejvyšším přístupném podlaží (2. patře) nezbyly po úpravě na sýpku žádné dělicí stěny. Jeho dispozice je bez hloubkové sondáže nejasná. V obvodových zdech se projevují zazdívky větších otvorů. Znatelné je rovněž silnější zdívo jihovýchodního nároží.



o

looc\*

Obr. 2. Hamr, okr. Tábor. Pozdně gotický portál v přízemí tvrze. Zamíření a kresba autor.

**Obr. 3. Hamr, okr. Tábor. Rekonstrukce podoby jádra tvrze v hlavních vývojových fázích. Zleva stav ve 2. pol. 15. stol., uprostřed stav po přístavbě věže (poč. 16. stol.?), vpravo po renesančním rozšíření (2. pol. 16. nebo 1. pol. 17. stol.). Kresba autor.**

Na průčelích byly zjištěny části kamenných okosených ostění oken, které svým charakterem odpovídají portálům v přízemí. Nadpraží okna nad obloukem valené klenby procházející v 1. patře až do jižního průčelí i díly, z nichž je neorganicky sestaveno ostění olena vedoucího na podestu schodiště, nejsou v původní poloze. Z dalších detailů se podařilo identifikovat dvě starší omítkové vrstvy. První z nich byla zjištěna ve spodní části, pouze v rozsahu věžovité přístavby. Je to hrubě hlazená omítka šedé barvy, na jejímž povrchu jsou bílým vápenným nátěrem vyznačeny spáry. Tento rastr vytvářel dojem zdíva z pravidelných kvádrů velkého formátu. Datování zmíněné úpravy je problematické, neboť se užívala minimálně ještě v pokročilém 16. stol. Jiná omítková vrstva, zřejmě mladší, je zachována zejména v horní polovině průčelí. Je hladká; nároží stavby byla zdůrazněna kvádry, jejichž obrys byl zavlhka vyryt a plocha byla vyplněna okrovým nátěrem.

O nejstarší fázi vývoje feudálního sídla v Hamru, kdy zde byl - jak naznačují písemné prameny - pouze železný hamr, nelze bez archeologického výzkumu s jistotou nic říci. Byla-li tvrz Ostrov, zmiňovaná v souvislosti s adamity, na místě dnešní stavby nebo pouze v její blízkosti, nemůžeme zatím rozhodnout. Rovněž o stavební podobě ostrovské tvrze není dosud nic známo; lze pouze předpokládat, že byla pro útoku Žižkových oddílů zničena. Někdy během 2. pol. 15. stol. nebo v jeho závěru došlo k výstavbě tvrze, jejíž obytná budova měla formu jednoduchého věžovitého paláce. Vnitřní dispoziční členění se dvěma místnostmi ve spodním podlaží a dvěma místnostmi a střední chodbou ve vyšším podlaží má analogii např. ve tvrzi v Čachrově u Klatov. O něco později byla k východnímu čelu připojena přístavba o stejné šíři. Podle kvadratického půdorysu a nápadně silnějšího zdíva ji můžeme považovat za věžovitou. Původní východní štítová stěna starší stavby nebyla zřejmě nijak zesílena. Lze proto soudit, že věžovitá přístavba původní stavení o mnoho nepřevyšovala. Do dnešního rozsahu byla tvrz rozšířena připojením jen o málo užšího severního traktu. Zároveň byla buď snížena věž nebo zvýšen původní věžovitý palác. K přístavbě došlo zřejmě v období renesance, blížeji však pro naprostou absenci architektonických detailů datovat nelze. Starší hladká omítka s iluzivním armováním malovanými kvádry okrové barvy v nároží může patřit k této fázi. Odpovídala by buď pokročilému 16. stol. (pokud by šlo o součást malované renesanční fasády) nebo 17. stol. (pokud by šlo o jedno-

duchou úpravu průčelí bez další výzdoby). Někdy koncern baroka byla horní dvě patra upravena na sýpku a zbavena vnitřní dispozice. Spodní dvě podlaží byla dále upravována, naposled po 1. světové válce. Při stavebních opravách, které stavba tvrze nepochybně vyžaduje, by mohly být závěry průzkumu významným způsobem doplněny.

#### Literatura

- PROFOUS, A., 1954: Místní jména v Čechách, jejich vznik, původní význam a změny, díl I, Praha.  
PROFOUS, A.-SVOBODA, J., 1957: Místní jména v Čechách, jejich vznik, původní význam a změny, díl IV., Praha.  
ŠMAHEL, F. A KOL., 1988: Dějiny Tábora, díl I, svazek 1, České Budějovice.

#### Zusammenfassung

##### Ergebnisse der Erforschung der Feste in Hamr (Bez. Tábor)

Im Areal des Wirtschaftshofes in Hamr steht heute ein Gebäude, das mehrmal umgebaut wurde und das einen Kern der ursprünglichen Feste bildete. Es ist ein ausdrucksvoller Bau, mit zwei Dächern. Die Außenbefestigung der Feste und auch andere Bauten sind spurlos verschwunden. Die erste schriftliche Nachricht stammt aus dem Jahr 1395. In den hussitischen Kriegen diente die Feste als Stützpunkt der Adamitensekte. Die Reste dieser Adamitensekte erlitten gerade hier eine vernichtende Niederlage von den Žizkas Truppen im Jahr 1421. Man kann voraussetzen, daß die Feste damals ganz zerstört wurde. Erst später erwähnt man im Jahr 1496 einen Hof mit einem Hammer. Von der Feste spricht man ausdrücklich beim Verkauf des Hofes mit dem Hammer und Dorf im Jahr 1572.

Der älteste Kern der Feste wurde im Jahr 1995 festgestellt. Der Grundriß der Feste war rechteckig. Im Erdgeschoß sind zwei gewölbte Räume mit den Portalen, die diesen Teil der Feste in die zweite Hälfte des 15. Jhs. datieren. Zusätzlich, aber noch im Spätmittelalter wurde die Feste um einen Turm verbreitert. Am Ende des 16. oder im Verlauf des 17. Jhs. wurde das Gebäude durch einen Nordtrakt zweimal vergrößert. In der Barockzeit wurde die Feste in einen Speicher umgebaut und bei diesem Umbau ist die Disposition der 2. und 3. Stockwerke verschwunden. Nach dem ersten Weltkrieg diente das Haus als Altersheim.

#### Abbildungen:

1. Hamr. Grundrisse der Feste mit der bauhistorischen Analyse. Unten: Erdgeschoß, inmitten: 1. und oben 2. Stockwerk. In der Kreuzform schraffierte Mauer stammt aus der ältesten Phase (zweite Hälfte des 15. Jhs.). Schwarz bezeichnete ist spätmittelalterlich, in der Gitterform sind die Renaissancebauten.
2. Hamr. Spätgotisches Portal im Erdgeschoß der Feste.
3. Hamr. Rekonstruktion des Kerns der Feste in den Hauptphasen ihrer Entwicklung. Von links: Zustand in der 2. Hälfte des 15. Jhs., inmitten: Zustand nach dem Ausbau des Turmes (Anfang des 16. Jhs.), rechts: Zustand nach der Verbreiterung in der Renaissancezeit (2. Hälfte des 16. oder die erste Hälfte des 17. Jhs.).

