

Smoláková, Mária

K podobám stredovekých priečelí v mestských komunikáciách

Archaeologia historica. 1998, vol. 23, iss. [1], pp. 245-252

Stable URL (handle): <https://hdl.handle.net/11222.digilib/140291>

Access Date: 01. 12. 2024

Version: 20220831

Terms of use: Digital Library of the Faculty of Arts, Masaryk University provides access to digitized documents strictly for personal use, unless otherwise specified.

K podobám stredovekých priečelí v mestských komunikáciách

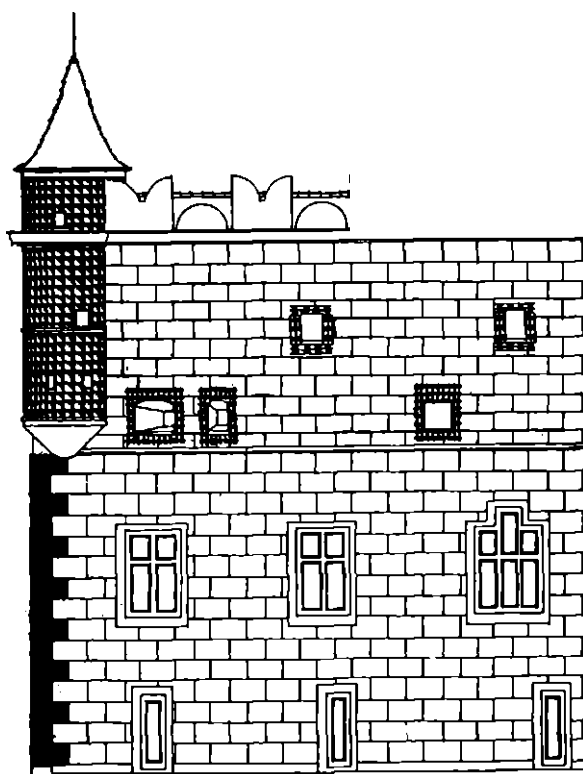
MÁRIA SMOLAKOVÁ

V širokej téme stredovekých komunikácií zaujíma problematika mestských komunikácií významné miesto nielen vo vzťahu k štruktúre pôdorysu mesta a jeho stavebných substancií, ale aj v kontexte s charakterom priečelí budov, s ich optickým pôsobením. Práve oni boli kulisou života mesta na verejných priestranstvách a v ulicových koridoroch a vyjadrovali kolektívne úsilie dotvárať a spoluurčovať jeho obraz. Popri kamenárskych článkoch zohráva v rámci výrazových prostriedkov architektúry podstatnú úlohu riešenie plochy priečelí omietkou a maľbou s ich možnosťami iluzívneho akcentovania alebo aj pretvárania stavebných štruktúr.

Najucelenejšie možno túto problematiku sledovať v neskorogotickej fáze, kedy sa už stabilizuje mestská zástavba a uchováva sa v značnom rozsahu svojich hmôt pod nánosmi mladších prestavieb. Na Slovensku priniesli výskumy poslednej doby celý rad dokladov neskorogotických povrchových úprav priečelí, početných najmä v banských mestách stredného Slovenska, ktorým chceme venovať pozornosť. Tu bola častá schéma maľovaných geometrických lineárnych sietí, imitujúcich viazané kvádrové murivo, s optickým spevnením nároží farebne plnou striedavou bosážou a so zvýraznením otvorov maľovanými paspartami. Takéto chápanie omietanej steny, meniacej maliarskymi prostriedkami svoju jednotiacu plochu na iluzívnu štruktúru muriva z pevných, hladkých kamenných blokov má dlhšiu genézu a jej počiatky sú sledovateľné hlavne v hradnej architektúre v poslednej štvrtine 14. storočia.

V. Mencl s kolektívom autorov výskumov (1968) uvádza v dosiaľ najobširnejšej práci o charaktere stredovekých omietok najstaršie príklady iluzívneho kvádrovania v Čechách na hrade Žebrák, na tvrzi v Pferove nad Labem i na niektorých pražských domoch (54-56) z konca 14. storočia, ktoré nadväzujú ešte na staršiu (románsku) tradíciu špárovania muriva, čiže kvádre imitujú len v reliéfe omietky. Nový typ maľovaného kvádrovania dokladá severným krídlom paláca Václava IV. na Pražskom hrade, u nás na hrade vo Zvolene z čias po jeho výstavbe za Ľudovíta I. okolo rokov 1370-1380 a z tej istej doby na hlavnej veži hradu v Trenčíne. Maďarský autor P. Lóvei (1993, 86-88), ktorý sa najnovšie venuje problematike maľovaného kvádrovania na profánnych stavbách stredovekého Uhorska, menuje popri Zvolene najstaršie zachované doklady na hrade Eger (na veži z druhej polovice 13. storočia bez datovania mladšej omietky s kvádrovaním), na budínskom hrade (fragmenty zo 14. storočia v archeologických sondách) a na vstupnej bráne biskupského paláca v Gyôri z doby okolo roku 1370. Zrejme v tejto dobe bol už systém lineárnej siete na ploche omietnutej steny plne rozvinutý a predstavuje najjednoduchší spôsob vyvolania predstavy pevnej stavby z kamenných kvádrov. Využíva sa preto v prvom rade na fortifikačnej architektúre.

Osobitná je otázka farebnosti, ktorej sa dosiaľ nevenovala zvláštna pozornosť. Už v uvedených najstarších (nateraz nám známych) príkladoch sa prezentujú z tohto hľadiska dva prístupy. Najednej strane je volená farebnosť maľovaných prvkov tak, aby zodpovedala skutočnému optickému charakteru imitovaného materiálu. Kvádre v prírodnom tóne omietky sú vymedzené buď bielou linkou siete, ktorá budí dojem svetlej špárovej malty, ako je to na veži biskupského paláca v Gyôri, alebo sú linky v tmavosivej farbe, ktorá vyjadruje zatienenie špár kvádrov - na Pražskom hrade sa v horizontálnom smere dokonca zdvojnásobujú. Odôvoditeľná logika týchto farebných štruktúr vo vzťahu k iluzívnej sta-



Obr. 1. Hrad Zvolen, časť východného priečelia, schéma červeného kvádrovania z dvoch stavebných etáp (okolo 1370-1380, nadstavba po roku 1548).

vebnej substancii sa však znejasňuje pri druhom systéme, doloženom fragmentárne na hrade v Egeri a v plne rekonštruovateľnom rozsahu vo Zvolene a v Trenčíne. Vo všetkých prípadoch sú linky kvádrovania ostro červené, na Zvolenskom a Trenčianskom hrade sa zapájajú do plných červených striedavých nárožných kvádrov a vo Zvolene priliehajú pri červeno natretých kamenných osteniach okien k nabieleným pásovým paspartám. Voľba jasne červenej farby nieje vysvetliteľná kontextom s imitovaným materiálom, pôsobí voči nemu príliš abstraktne. Ponúka sa preto možnosť jej inej významovej roviny vo vzťahu ku kráľovskej symbolike, k purpuru ako znaku najvyššej moci, prebratom v stredoveku z cisárskeho Ríma. Túto hypotézu by podporoval fakt kráľovských držaní nielen troch spomenutých hradov, ale aj ďalšie doklady z priebehu 15. a prvej polovice 16. storočia.

Z tohto obdobia sú červené lineárne siete nálezmi potvrdené na kráľovských hradoch v Budíne (staršie fragmenty zo 14. storočia vykazujú len predkreslenie ryskami do vlhkej omietky bez stôp pôvodnej farebnosti), vo Visegráde, Ostrihome a v Kószegu (Lovei 1993, 87-88, Holí 1992, 80). U nás sa zachovali na vstupnej bráne a delovej bašte hradu Lietava z úprav za vtedajšieho vlastníka Jána Zápoľského (protikráľ Ferdinanda I. po roku 1526), v nadstavbe Zvolenského hradu okolo polovice 16. storočia, na Čachtickom a Likavskom hrade sú zo začiatku 16. storočia - v tom čase v kráľovskom majetku - doložené nie sice lineárne siete, ale červené prvky nárožných kvádrov a okenných paspart, v Čachticiach na podkovovitej veži aj červené kordónové pásy (Mencl a kol. 1968, 63-65).

I napriek útržkovitým poznatkom, čo súvisí aj s problémom zachovania pôvodných omietok na hradných architektúrach, možno pripustiť predpoklad, že červené prvky na omietaných plochách častí hradných komplexov mali symbolickú a znakovú funkciu. Pri diaľkových pohľadoch v krajine mohli výrazne pôsobiť a vyjadrovať osobitné postavenie

hradu. Červená farba na stavbách zakladaných panovníkmi alebo inak s nimi spojených má napokon dlhšiu tradíciu, sledovateľnú - hoci tiež torzovito - najmä v nemeckých oblastiach už od karolínskeho obdobia (Möller 1993, Cramer 1993).

Bez systematického bádania nemožno zatiaľ dospieť k jednoznačnejším uzáverom, zdá sa však, že v neskorostredovekom Uhorsku našiel tento znakový systém svoje uplatnenie. Zvolenský hrad sa stal zrejme východiskom aplikovania schémy maľovanej kvádrovanej siete na mestských architektúrach v stredoslovenskej oblasti. Najstarší zachovaný príklad poskytuje Starý zámok v Banskej Štiavnici, pôvodne neskororománsky kostol P. Márie s karnerom v juhovýchodnej časti jeho opevnenia. Nabitelené omietky s rastrom tmavosivých línií pravidelného kvádrovania sa zachovali len na miestach prekrytých mladšími prístavbami - na časti múru starého pravouhlého presbytéria kostola pod pristavaným murivom neskorogotického polygonálneho uzáveru (prestavba datovaná na portáli do sakristie k roku 1497) a na južnej stene karnera v priestore baštového rondelu, pristavaného po roku 1546, keď modernizovali opevnenie a kostol napokon prebudovali na pevnosť. Tieto omietky s maľovaným kvádrovaním sa datujú do rozhrania prvej a druhej štvrtiny 15. sto-



Obr. 2. Banská Bystrica, Lv. Matejov dom, rekonštrukcia červeného kvádrovania (k roku 1479).

iDe dcaiouc bñi coinitis mat tye In regein'



I ^gvSŽi *^,""ubú ^ric-ptnit:mDIto»ptTiltBnir.ina)rt
 / WIK& 'n™™™MU>obere^comitwlabiflaigfuarcirne
 I KSJaS -"^^IfOJescffurtraigtinoipA^cominēUbinaico
 < •»nibrcoaiofiuBiiirurgere:acInceptáfinfal)optatú
 Eoucere Mnbicti befibrare T tbe bít. ^ó i faaij ruilTer:ii,p có/
 poiicoii regiii rebf: ^q̄ eligébo rege:inbi«a per totú regúii i)í

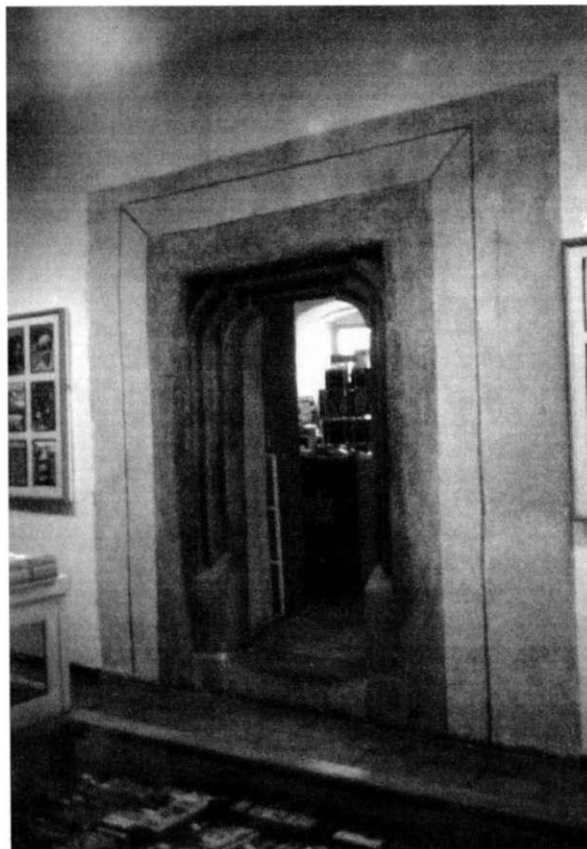
Obr. 3. Kráľ Matej Korvín z Uhorskej kroniky Jána Thuróczyho, drevorez (1488).

ročia v súvislosti s opevňovacími prácami v areáli (Mencľ a kol. 1968,62) i s novovzniknutým kružbovým oknom v apside kamera (Kostka-Úradníček 1966, 158). Popri sakrálnej funkcii tvoril komplex aj najsilnejší opevnený bod mesta na vyvýšenine pri jeho severozápadnom okraji, čo asi viedlo aj k vonkajšej úprave múrov oboch objektov imitovanými kamennými kvádrami vo význame istého fortifikačného znaku. Táto schéma sa zopakovala ešte približne o sedem desaťročí na kostole sv. Kataríny, nonovybudovanom v strede mesta, v priesečíku hlavných komunikácií (vysvätený v roku 1500). Spáry imitovaného bieleho kvádrovania fasád sú rovnako tmavosivo maľované, tu boli potvrdené aj tmavosivé pasparty neskorogotických okien (Paulusová-Gojdič 1981). Na profánnych stavbách je doložený tmavosivý raster len v jednom prípade v Kremnici, na prízemí domu č. 3 vo východnom fronte námestia s optickým uzavretím priečelia plnými tmavosivými nárožnými kvádrami. Presnejšie túto úpravu nemožno datovať, predchádzala však prekrývajúcej vrstve prestavby objektu koncom 15. storočia.

V sakrálnych banskoštiavnických stavbách ich tmavosivá farebnosť zrejme vychádzala z materiálového základu tradičných iluzívnych postupov. Je otázne, či jej voľbe možno prisudzovať aj iný význam v súvislosti so symbolikou farieb. Nieje však zanedbateľné, že v kostole sv. Kataríny mali kamenné články okien s ich bohatými kružbami tmavosivý náter aj zo strany interiéru, čo by mohlo viesť k jeho významovému posunu (k modrej ako symbolu nebies, pravdy, oddanosti) aj v exteriéri. Pri uvedenom kremnickom objekte nie sú známe žiadne údaje o jeho staršej funkcii alebo vlastníckych vzťahoch.

V neskorogotickej fáze je v mestskej architektúre pozoruhodné rozšírenie červených kvádrovaných sietí. Podľa doterajších nálezov sa objavujú až v poslednej štvrtine 15. storočia, snáď prvýkrát na tzv. Matejovom dome v Banskej Bystrici, vybudovanom k roku 1479 pri severnej strane opevnenia farského kostola s napojenou Baníckou baštou. Jeho fortifikačný charakter určovala vežová forma s ukončujúcim cimbuřím (Sura 1982, 27). Červené linky kvádrov v prírodnom tóne omietky sa dobre zachovali na východnej stene pod prístavbou kostola sv. Kríža (z roku 1492) spolu s okennou nabielenou a červeno lemovanou paspartou, s diagonálnym prepojením jej rohov červenou linkou. Vzťah tejto úpravy k Zvolenskému zámku a k možnej kráľovskej symbolike dokladajú dva kamenné erby, umiestnené na južnom priečelí - anjouovský a česko-uhorský; k nim patrí nápisová páska s letopočtom 1479. Stavba mala teda priamu spojitosť s osobnosťou Mateja Korvína (od roku 1468 bol tiež českým protikráľom). Napokon aj jej situovanie v areáli mestského hradu vyjadruje jej zvláštny význam. V tejto súvislosti je zaujímavé zobrazenie Mateja Korvína v Uhorskej kronike Jána Thuróczyho z roku 1488, kde je na úsekoch architektúry po stranách trónu so sediacim kráľom výrazne a presne líniami vykreslené viazané kvádrové murivo (Matthias Corvinus 1982, 207).

Ďalšie nálezy červených sietí z konca 15. storočia dokladá v Banskej Štiavnici časť priečelia Komorského dvora, kde bolo spojenie s kráľovským dvorom bezprostredné. Vyskytujú sa však aj na niekoľkých meštianskych domoch. O nich ale z tohto obdobia nemáme žiadne informácie, mohli by sme len pripustiť, že v tak významných banských kráľovských



Obr. 4. Banská Štiavnica, dom č. 20 na ulici A. Kmeťa, neskorogotický portál s paspartou v interiéri dolnej siene (okolo roku 1500).

Obr. 5. Banská Bystrica, dom č. 14 na námestí SNP, červené kvádrovanie s ornamentálnymi paspartami okien (tridsiate roky 16. storočia).

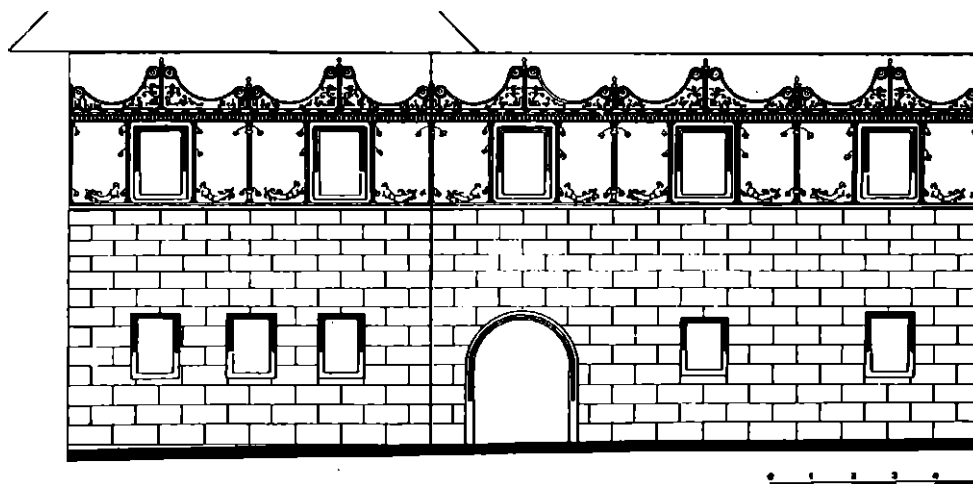
mestách s kráľovským úradníctvom mali aj niektoré obytné domy osobitné vlastnícke vzťahy v spojení s dvorom. V Banskej Štiavnici bolo červené iluzívne špárovanie zistené na tzv. Fritzovom dome č. 12, na dome č. 23 na hlavnej ulici A. Kmeťa (tu i na dvorových fasádach), na dome č. 20 na tej istej ulici dokonca v dvoch prekrývajúcich sa vrstvách, čiže rovnaké kvádrovanie sa obnovilo na novej omietke; okná (už s nezachovanými kamennými ostentami) mali pasparty rovnakého typu ako na tzv. Matejovom dome v Banskej Bystrici, pričom je pozoruhodné, že sa takouto paspartou akcentoval aj neskorogotický portál v interiéri dolnej siene, s červeným náterom na kamenných článkoch. Koncom 15. storočia upravovali aj dom č. 3 v Kremnici - jeho priečelie sa rozkvádrovalo červenými linkami, uzavrelo tmavosivou bosážou s červeným lemom a pasparty portálu a okna na prízemí sa zdôraznili v rohoch maľovanými ľaliami (snáď pripomienka anjouovského znaku?).

I v celej prvej polovici 16. storočia sa uplatňujú červené lineárne siete, dokonca aj na sakrálnej stavbe. Je ňou kostol P. Márie Snežnej (Frauenberský) v Banskej Štiavnici, vybudovaný na vyvýšenine pri juhozápadnom okraji mesta v rokoch 1512-1514 z donácie komorského grófa Erazma Roessla. Opäť je otázne, či tu pri voľbe farebnosti exteriéru zohrávala úlohu spojitosť donátora s dvorom, aj keď by bola vysvetliteľná v rámci kresťanskej symboliky. Farebná schéma Frauenberského kostola, t. j. červené lineárne kvádrovanie, červeno lemované okrové pasparty a nárožné bosáže, sa zopakovala na priečelí Pischlovho domu č. 13 na Trojičnom námestí.

V Banskej Bystrici sa predlžuje tradícia tohto spôsobu maľovania fasád až k polovici 16. storočia. Dokladá ho dom č. 25 na námestí SNP (pôvodne mestská vážnica, postavená okolo roku 1506, Sura 1981, 127) a dva blízko seba stojace objekty na severnej strane námestia. Na dome č. 14 je červená sieť zapojená do červených nárožných kvádrov a pri oknách prízemnia a poschodia do širokých, lineárne vymedzených ornamentálnych paspart. Tieto pasparty náznakom profilu nadokennej rímsy i náplňou farebných geometrických roziet a kužieliek prezentujú už renesančné prvky, hoci transponované z určitej ornamentálnej

predlohy gotickým maliarom. Staršie datovanie do rokov 1510-1520 (Kostka-Úradníček 1966, 153, Sura 1982,75, 122, 123) by sa malo vo vzťahu k týmto elementom a k celkovej situácii slohových prechodov v regióne posunúť do tridsiatych rokov 16. storočia (kamené ostenia okien so šraubovanou pätkou sa v meste vyskytujú aj neskôr, dokonca v dome č. 7 na hlavnom námestí až k roku 1575). Časovo nie príliš vzdialená bola úprava priečelia značne široko rozloženého domu č. 16, ktorému predchádzali dva samostatné objekty. Na pravom bola zistená sgrafitová výzdoba striedaných preškrabávaných trojuholníkov a okolo okna poschodia kosoštvorcov, uzavretých do pravouhlej plochy. M. Sura (1982, 80, 125) - a podľa neho i P. Lóvei (1993, 90, 91) - datuje toto sgrafito do sedemdesiatych rokov 15. storočia, čo vylučujú už jeho priame analógie v nadstavbe Zvolenského zámku po roku 1548 (Menclová 1954, 51-52), hornej časti Komorského dvora v Banskej Štiavnici z roku 1550, krátko nato i banskoštiavnických domov č. 20 a 21 na ulici A. Kmeťa. Na uvedenom bansko-bystrickom dome niet dôvodu pre staršie datovanie ako pred polovicou 16. storočia. Po následnom rozšírení objektu prekryla túto sgrafitovú vrstvu omietka s červenou kvádrovanou sieťou na prízemí, do výšky parapetov okien poschodia (ich kamenné články sa nezachovali) s potvrdenou červenou náročnou bosážou. Horná okenná zóna mala už iný slohový charakter, aj keď s istými gotickými reminiscenciami naivného prednesu - jej biele plochy členili maľované stĺpiky s rastlinným ornamentom, rámujúce aj otvory, ku ktorým smerovali na rímse ležiace figúry morských panien a nad oknami sa zdvíhali volúty a stĺpiky iluzívnej atiky. Obe tieto názorovo rozdielne maliarske podoby tvoria jednoliatu vrstvu, zrejme z doby okolo alebo krátko po polovici 16. storočia. Červená kvádrovaná sieť na väčšej ploche priečelia pravdepodobne našla už svoje posledné uplatnenie, snáď aj vo význame znakového prvku. Napokon kráľovský Zvolenský hrad sa vo svojej nadstavbe z tohto časového obdobia znovu prezentuje aj červenou kvádrovanou sieťou popri častiach s geometrickými sgrafitami. Nieje pritom bez zaujímavosti, že rovnaká sgrafitová plocha sa stala výrazovým komponentom priečelia západnej časti komplexu banskoštiavnického Komorského dvora, ktorá bola kráľovskou stavbou (podľa nápisu na portáli ju dal vybudovať Ferdinand I. v roku 1550) i spomínaného a bližšie funkčne alebo vlastnícky nešpecifikovaného objektu domu č. 16 v Banskej Bystrici.

Iluzívne kvádrovanie s bielou lineatúrou zatláčaných špár na povrchu prírodnej sfarbenej omietky sa na mestských architektúrach v tejto oblasti objavuje až koncom tridsiatych rokov 16. storočia (v Banskej Štiavnici dom č. 49 na Trojičnom námestí, v Banskej Bystrici dom č. 3 na Dolnej ulici, v Kremnici dvorová fasáda domu č. 35 na námestí) a neskôr sa



Obr. 6. Banská Bystrica, dom f. 16 na námestí SNP, schéma maliarskej výzdoby s červeným kvádrovaním, s architektonickými, iluzórnymi a ornamentálnymi prvkami, podľa M. Sura (okolo polovice 16. storočia).

sporadicky vyskytuje až do konca storočia (v Banskej Štiavnici dom č. 198 na Trojičnom námestí, ohradný múr farského dvora pri býv. kostole dominikánov, múr cintorína pri Frauenberskom kostole). Sú doznením stredovekých konceptov v dobe, v ktorej sa už do tohto prostredia presadili slohovo nové riešenia priečelí.

Naznačené súvislosti si v danej fáze nemôžu nárokovať exaktnejšie výpovede. Sú len podnetom k výskumným aktivitám, ktoré v budúcnosti môžu prispieť k vyjasneniu tejto problematiky.

Literatúra

- CRAMER, J.: Befunde zur Aussenfarbigkeit von Burgen, In: Putz und Farbigkeit an mittelalterlichen Bauten (hrsg.H. Hofrichter), Stuttgart 1993.
- HOLL, I.: Kőszeg vára a kozépkorban, Az 1960-1962. évi ásatások eredménye, Fontes Archaeologici Hungariae, Budapest 1992.
- KOSTKA, J.-ÚRADNÍČEK, V.: Príspevok k poznaniu stredovekej polychromie priečelí, Sbornik FFUK Musica XVII (VI), Bratislava 1966.
- LÖVEI, P.: Fassaden mit gemalter Quaderung bei Profanbauten des mittelalterlichen Ungarns, In: Putz und Farbigkeit an mittelalterlichen Bauten (hrsg. H. Hofrichter), Stuttgart 1993.
- Matthias Corvinus und die Renaissance in Ungarn 1458-1541, Schallaburg 1982, Katalog des Niederösterreichischen Landesmuseums, Wien 1982.
- MENCL, V. a kol.: Výtvarný vývoj stredovekých omítek, Praha 1968.
- MÖLLER, R.: Oberflächenstrukturen und Farbigkeit durch Steinbearbeitung, In: Putz und Farbigkeit an mittelalterlichen Bauten (hrsg. H. Hofrichter), Stuttgart 1993.
- PAULUSOVA, S.-GOJDIČ, I.: Kostol sv. Kataríny v Banskej Štiavnici tri roky po obnove, Pamiatky a príroda 1981, č.3.
- SURA, M.: Banská Bystrica, Pamiatková rezervácia, Bratislava 1982.

Zusammenfassung

Befunde zu den Gestalten der mittelalterlichen Fassaden an den städtischen Kommunikationen

Die Problematik der spätgotischen Fassaden, die als Verputz mit Gemälde gelöst sind, erregt heute wegen der Möglichkeit, die Baukonstruktionen illusionierend zu akzentuieren und modifizieren viel Interesse. Es ist von den verhältnismäßig häufigen Funden (vor allem in bergmännischen Städten der Mittelslowakei) hervorgerufen. Auf den Beispielen in Banská Bystrica, Banská Štiavnice und Kremnica zeigen wir das überwiegende Schema - das gemalte geometrische lineare Netz, das das gebundene Quadermauerwerk imitiert, das in den Ecken mit voll ausgefärbten Bossenquadern optisch verfestigt ist, und das die Bauöffnungen mit einer Umrahmung betont. Die Anfänge von diesem Schema finden wir in Burgkomplexen im letzten Viertel des 14. Jh.s. Die entscheidende Bedeutung für seine Durchsetzung in bergmännischen Städten hatte offenbar die Burg Zvolen. Die besondere Aufmerksamkeit widmen wir den roten Fugenimitationen auf den Fassaden mit ihren roten Begleitelementen. Wir nehmen an, daß sie mit der königlichen Symbolik (Purpur als Zeichen der höchsten Macht) zusammenhängen konnten. Sie sind in einigen bedeutsamen königlichen Burgen (auch in Zvolen) belegt, und im Sinne eines gewissen Zeichensystems konnten sie auch auf den städtischen Bauten zur Geltung gebracht werden, die nachweislich eine Verbindung zum königlichen Hof hatten (das sog. „Matejs Haus“ in Banská Bystrica, das Gebäude von Komorský dvůr in Banská Štiavnica) oder bei den man solche Verbindung vorausnehmen kann (im Rahmen der Wohnarchitektur, bei der die Quellenangaben fehlen). Diese roten Schemata in den bergmännischen Städten der Mittelslowakei bestätigen die Funde aus dem letzten Viertel des 15. und aus der ersten Hälfte des 16. Jh.s.

Abbildungen:

1. Burg Zvolen, Teil der Ostfassade, Schema aus der roten Quaderung aus zwei Bauetappen (etwa 1370-1380, Aufstockung nach dem J. 1548).
2. Banská Bystrica das sog. „Matejs Haus“, Rekonstruktion der roten Quaderung (zum Jahre 1479).
3. König Matej Korvin aus der Ungarischen Chronik von Ján Thuróczy, Holzschnitt (1488).
4. Banská Štiavnica, Haus Nr. 20 auf der A.-Kmet'-Straße, das spätgotische Portal mit der Umrahmung im Interieur der Unterhalle (um 1500).
5. Banská Bystrica, Haus Nr. 14 auf dem SNP-Platz, rote Quaderung mit ornamentalen Umrahmungen der Fenster (die 30-er Jahre des 16. Jh.s.).
6. Banská Bystrica, Haus Nr. 16 auf dem SNP-Platz, Schema der Malerdekoration mit der roten Quaderung, mit architektonischen figuralen und ornamentalen Elementen, nach M. Sura (um die Hälfte des 16. Jh.s.).