

Plaček, Miroslav

**Tvrze ve zdech moravských zámků : (Předběžné výsledky grantu MK)**

*Archaeologia historica*. 1998, vol. 23, iss. [1], pp. 415-426

Stable URL (handle): <https://hdl.handle.net/11222.digilib/140306>

Access Date: 27. 11. 2024

Version: 20220831

Terms of use: Digital Library of the Faculty of Arts, Masaryk University provides access to digitized documents strictly for personal use, unless otherwise specified.

# Tvrze ve zdech moravských zámků

(Předběžné výsledky grantu MK)

MIROSLAV PLAČEK

V r. 1997 skončil druhý rok práce na projektu „Středověká sídla skrytá ve zdech moravských zámků“ zařazeného do plánu výzkumu a vývoje Ministerstva kultury ČR. Úkolem projektu je průzkum celé řady zámeckých staveb za účelem ověření existence hmotných pozůstatků jejich středověkých předchůdců, příp. zjištění jejich rozvrhu a vývoje. Přitom se využívá především metody stavebně historické analýzy a dále výpovědi písemných pramenů, vedut a zčásti historických plánů. Zkoumané objekty jsou přirozeně vytypované předem a to podle náznaků uchování starších konstrukcí a středověkých relací. Nositelem a současně řešitelem projektu je autor příspěvku, který předkládá stručný přehled dosavadních výsledků, co se týče tvrzí.

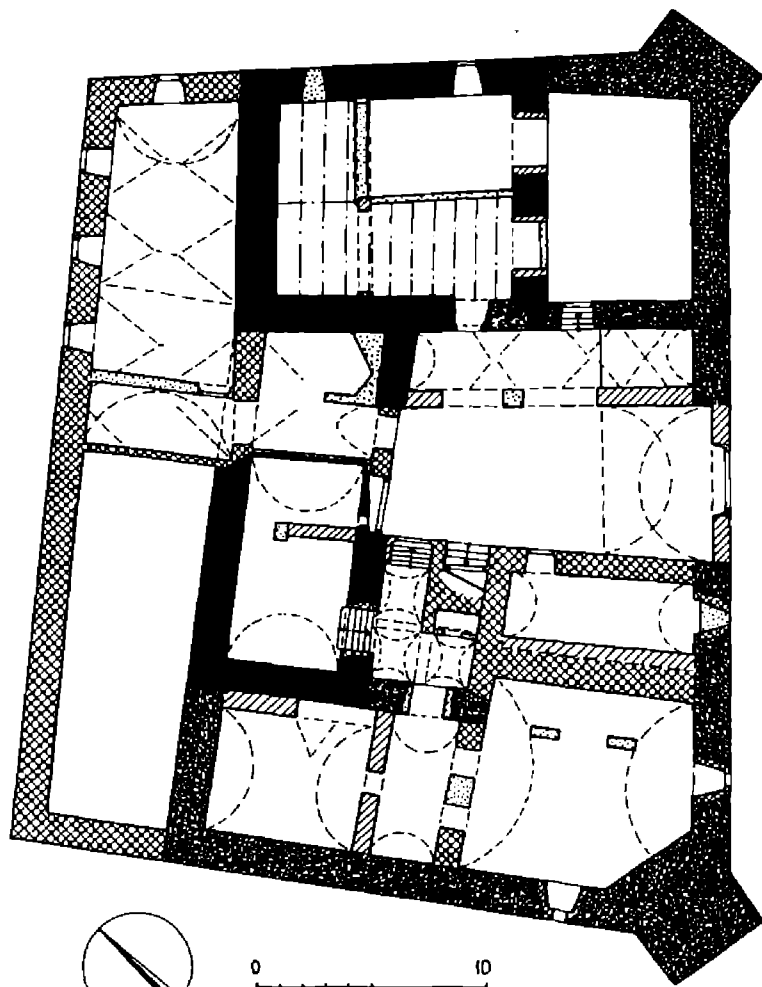
Ze všech zkoumaných zámeckých objektů jen v Jevíčku bylo hledání gotického zdiva negativní a tvrz druhé poloviny 15. a první poloviny 16. století, o níž hovoří prameny a literatura, stávala v jiné poloze (Mackerle 1958, 58, 79; Spurný a kol. 1983, 114). Zato bylo dokumentováno dobře uchované renesanční blokové jádro s nakoso postavenou nárožní věžicí a subtilní, původně vstupní věží (Svoboda 1996). Jen hypoteticky lze také uvažovat o gotickém nároží tvrze ve sklepe zámku v Bílé Lhotě (okr. Olomouc). Podle analogií soudí L. Svoboda (1997, 16) na jistou možnost využití půdorysu staršího objektu renesančním zámečkem, ale žádné další indicie pro tuto teorii nnesvědčí.

Všechny další průzkumy byly daleko produktivnější, a to i v případech na pohled téměř beznadějných.

Pseudoklasicistní vzhled jednotně upravených fasád čtyřkřídlého patrového zámku v Laškově zdaleka nenasvědčuje obsahu a ani běžně přístupné interiéry nenapovídají více. Proto překvapí pozoruhodný prostor v jižním nároží, jediný, jenž si uchoval renesanční utváření. Jeho plochá vrchlíková klenba je pročleněna výsečemi, jejichž hrany, zvýrazněné profilovanými štukovými pásy, jsou součástí hvězdicového obrazce. Mnohem bohatěji je pojednána navazující klenba nárožní věžice s dosud nedoceněným štukovým dekorem. Pozůstatky gotického jádra se však dochovaly ve střední části dispozice – přirozeně v suterénních a těsně nadzemních partiích. Odrazem vývoje je též složité výškové uspořádání, neboť právě ve středu dispozice a JZ křídle se vyvinulo mezipatro (zvýšené přízemí).

Z půdorysu SV křídla vyniká kamenným zdívkem vymezený útvar věžovitěho plochostropěho paláce (obytné věže) 13,5×11,7 m, k němuž je šikmo přisazeno zčásti podsklepené stavení. Architektonické vybavení se nedochovalo a tak z historických okolností lze výstavbu tvrze připsat olomouckému podkomořímu Beneši z Laškova a datovat na počátek 15. století (Plaček, v tisku), ač se připomíná až r. 1493 (ZDO XII, č. 11). Páni ze Švábenic ji zřejmě v první třetině 16. století rozšířili o JZ křídlo a obvodní zeď s nárožními věžicemi. Teprve za Kokorských z Kokor ve druhé polovině století nabyl zámek současné rozlohy a renesančně byly upraveny také interiéry. Barokní aktivita pak zformovala hlavně prostory kolem nádvoří a připravila půdu pro přestavbu v r. 1887. Výsledek průzkumu jednou provždy vyvrátil představu, že původní sídlo stálo na vyčleněné části prehistorického hradiska na Rmízu (Spurný a kol. 1983, 140).

Za věžovitý palác lze považovat také těleso ve středu jihozápadního křídla zámku v Budkově (okr. Třebíč). Má půdorys lichoběžníka (12–13,4×10 m) a spolu s navazující silnou zdí bude zřejmě pozůstatkem hradu (!), který se připomíná r. 1360 (ZDB III, 506).



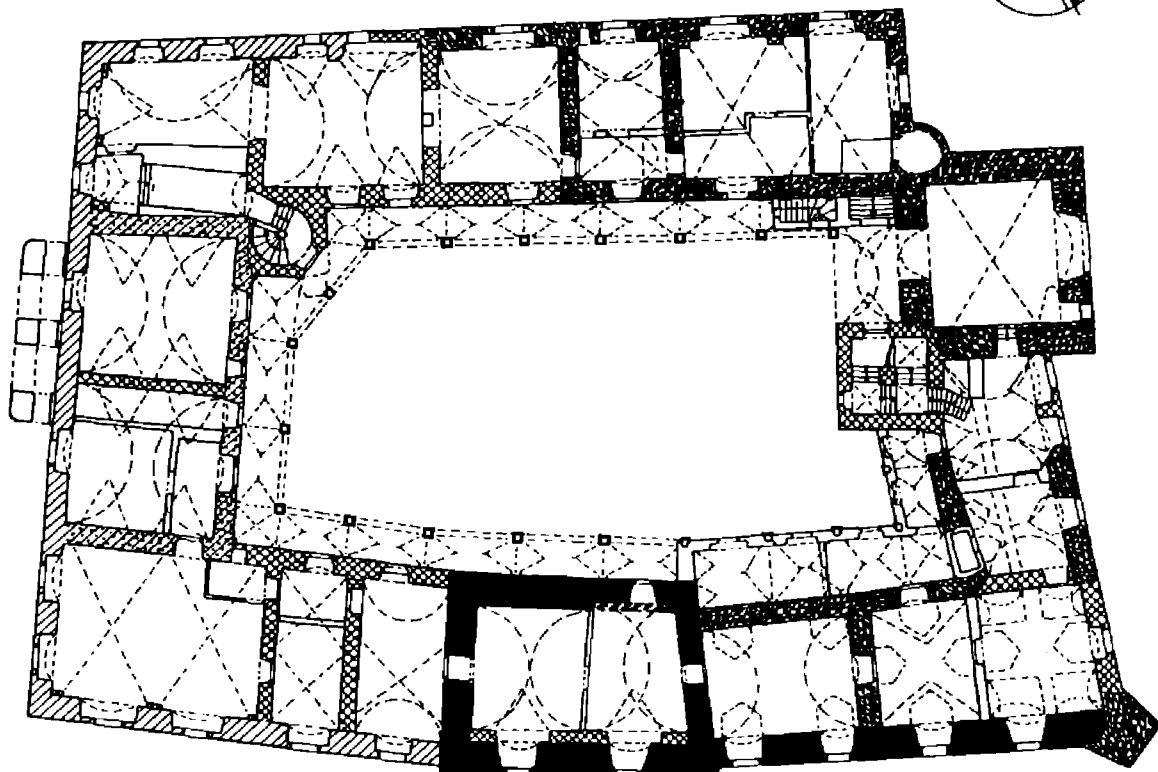
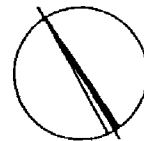
Obr. 1. Laškov – analýza 1. podlaží (sklepů) zámku. Legenda vyznačení zdiva (pro všechny půdorysy): černě – zdivo gotické, zrněné – zdivo pozdně gotické, mřížkované – zdivo renesanční, přerušované – hypotetický původ, příp. průběh. (Dále je šrafované zdivo barokní, tečkované pozdější.)

Obr. 2. Budkov – hrubá analýza přízemí zámku (šrafované jsou pravděpodobně pozdně gotické zdi, nebo renesanční na pozdně gotických substrukcích, šrafované s tečkováním obojí možnost původu, bílé barokní a pozdější.)



0 10

0 10



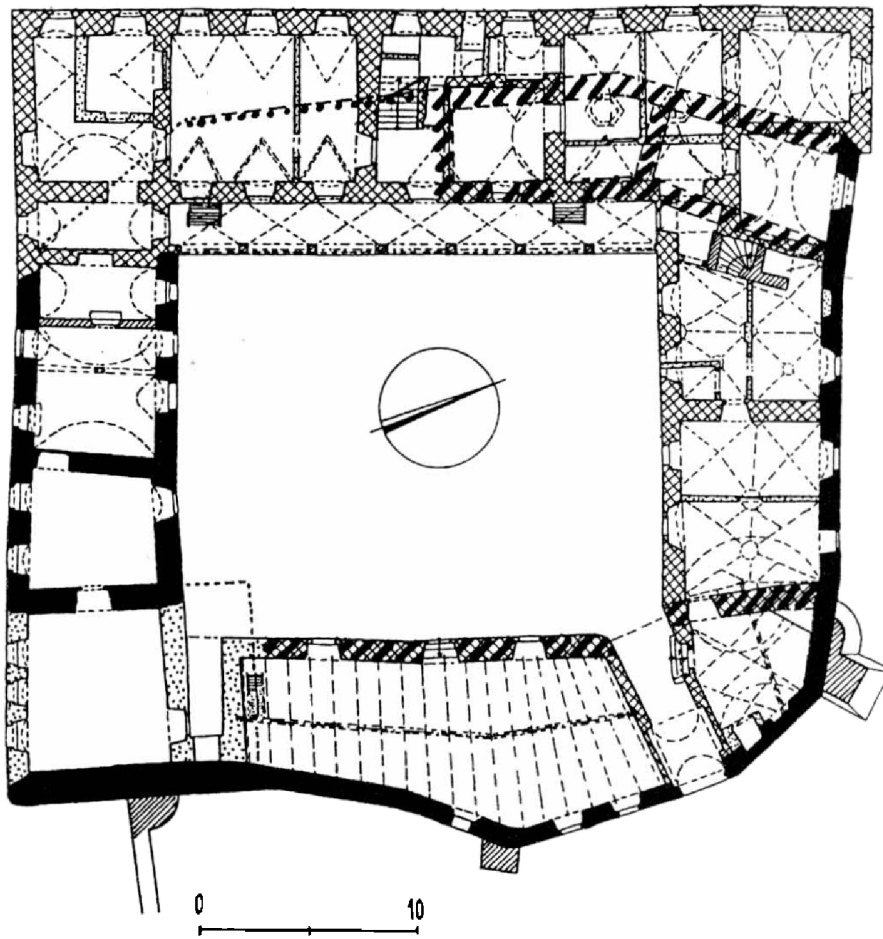
Slabší zdivo východního nároží paláce patrně souvisí s obnovou sídla po r. 1464, kdy byla dočasně zpustlá (ZDB XIII, 100; XIII, 111). Výsledky obnovy však nelze bezpečně rozpoznat od dalších pozdně gotických přestaveb Čeloudů z Pálovic. Když tvrz r. 1534 prodávali, nepochybně stála mohutná vstupní věž, zalomené budovy mezi ní a obnoveným palácem s plnou věžicí v jižním nároží a patrně i stavení navazující na věž na severu. V SZ části uzavřené dispozice zámku mohou obvodní zdi využívat gotické zdivo či substrukce. V každém případě je v nádvoří zdi osazen, a zdá se, že primárně, pozdně gotický sedlový portál. Renesanční přestavba proběhla nepochybně nejméně ve dvou etapách za Hrubčických z Čechtína. Při první byla završena obvodová zástavba SZ poloviny zámku, kterou datuje nápis nad portálkem polygonu točitého schodiště do r. 1555. Ve druhé vznikly patrové arkádové ochozy přerušené schodišťovým tělesem při vstupní věži, jež nahradilo zrušený šnek na jejím severním rohu. Proto že barokní činnost Berchtoldů měla charakter pouhých úprav, uchoval se zámek téměř v podobě, kterou dosáhl okolo r. 1600.

Průzkum zámku v Krakovci (okr. Prostějov), ač v mnohém produktivní, přinesl do představy o jeho středověké podobě jisté rozpory. Příčinou jsou tušované kresby J. Mánesa z poloviny 19. stol. První zachycuje v romantickém pojetí nádvoří zámku, druhá je dálkovým pohledem na zámek (Žákavec 1923, 76, 77) a na obou figuruje věž s osmibokým nástavcem na hranolové (gotické?) spodní části. Problém spočívá v tom, že se věž, kromě enormně zesíleného úseku východní zdi, výrazněji neprojevuje a musela by být prakticky úplně odstraněna. Předpokládané rozměry 12×10 m, tři patra a proporce ji řadí do okruhu věží obytných, ale její existenci bude nutno dostupnými prostředky potvrdit. Zřetelný je naopak původní průběh ohradní zdi na SZ, který je dán zalomeným průběhem zdiva gotických sklepů dochovaných pod západním renesančním křídlem a patřících palácové stavbě. Gotická je také část přízemí jižního křídla a možná i nádvoří zeď východního stavení (sýpky).

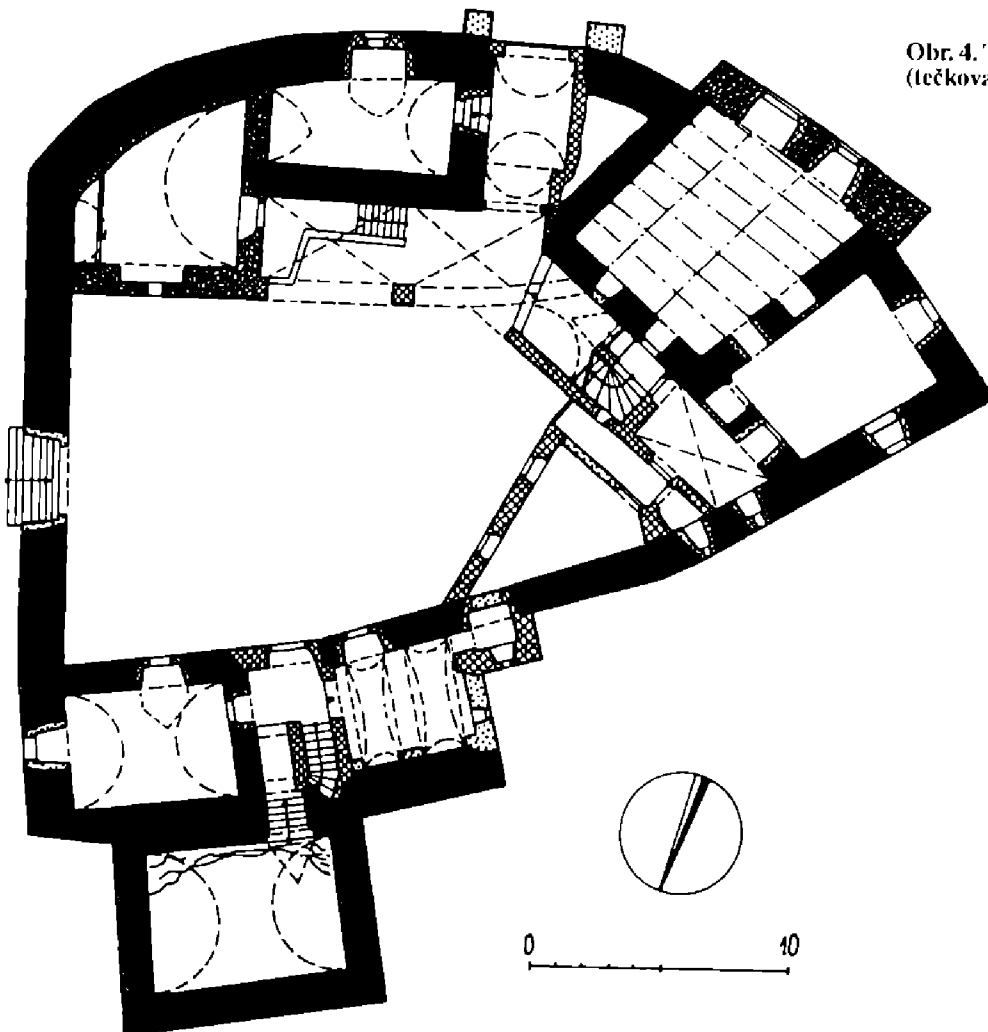
Tvrz se v pramenech objevuje r. 1397 a markraběcí léno s ní spojené držel v první polovině 15. stol. rod z Rudy a Rovenského (CDM XV, č. 364; ZDB XII, 815; LC IV, 33) a po r. 1460 vladykové z Bařic (LC IV, 408; ZDO XVI, č. 31). Pokud kamenná tvrz nevznikla již po polovině 14. stol., stalo se tak do počátku husitských válek a byla pozdně goticky přestavěna snad do trojkřídlé podoby. Bítovští ze Slavíkovíc získali Krakovec r. 1540 (ZDO XXV, č. 65) a okolo r. 1575 podnikli první renesanční přestavbu. Nové severní křídlo ještě respektovalo starý palác, ale při druhé po r. 1609 ho Jan ze Zástřizl nechal strhnout a nahradit novým renesančním palácem (Hosák 1938, 528). Ukončení do r. 1613 datuje nápis ve cviklu arkády patra u polofigury, jíž je zvěčněn Rocco z Arogny ze známého stavitelského rodu Spezzů.

Také zámek v Tršicích (okr. Olomouc) plně využil dispozici a konstrukce gotické tvrze a obsahuje útvar vyhovující představě obytné věže o půdorysu 8,8×10 m. Stojí na skalnatém výběžku nad potok a je srostlá s krátkým palácovým křídlem. Nelze však vyloučit, že šlo o tímto způsobem tvarovaný palác, jehož plochu zvětšovala zástavba výběžku a definitivní rozuzlení lze očekávat od hloubkového průzkumu. Sídlo je v plném rozsahu vymezeno masivními obvodními zdmi, přičemž čelní, do oblouku rozepjatá hradba dosahuje v místech plného dochování výšky 10 m a měla tedy funkci štítu, který kryl prostor nádvoří i budovy k ní přistavěné. Zdá se, že základní rozvrh je produktem 14. století a podle síly zdiva a zaoblení čelní zdi patrně jeho první poloviny. Písemné zprávy tvrz dokládají r. 1377 (ZDO III, 316), ale mohla stát již před r. 1339, kdy se po Tršicích pší Viknan a Unka z Majetína (CDM XII, č. 458). Nejpozdnějším podnětem pro stavbu mohl být prodej Majetína s tvrzí pánům z Kravař v r. 1354 (CDM XV, č. 66).

Druhý palác zaujal západní cíp dispozice a podle použitého materiálu navázal poměrně brzy. Jeho stavba, stejně jako vznik dalšího stavení vedle průjezdu, mohla souviset se spoludržáním několika majiteli. Průjezd brány mezi oběma staveními se v pozdní gotice otevřel do nádvoří mírně lomeným obloukem a v témže období došlo k rozšíření západního paláce předsunutím do příkopu. Přestavby v pohusitské době jsou spojeny s Mladotou

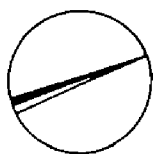
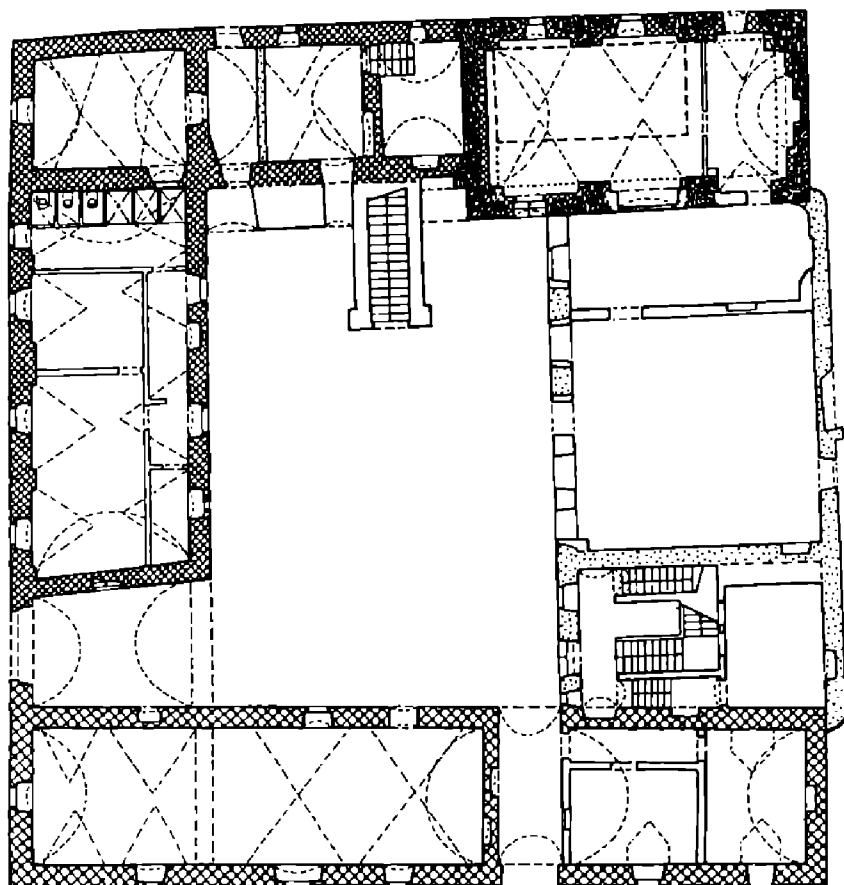


Obr. 3. Krakovec – hrubá analýza přízemí zámku (šrafované je zdivo barokní, tečkované pozdější, přerušované jsou vyznačeny i existující sklepy).

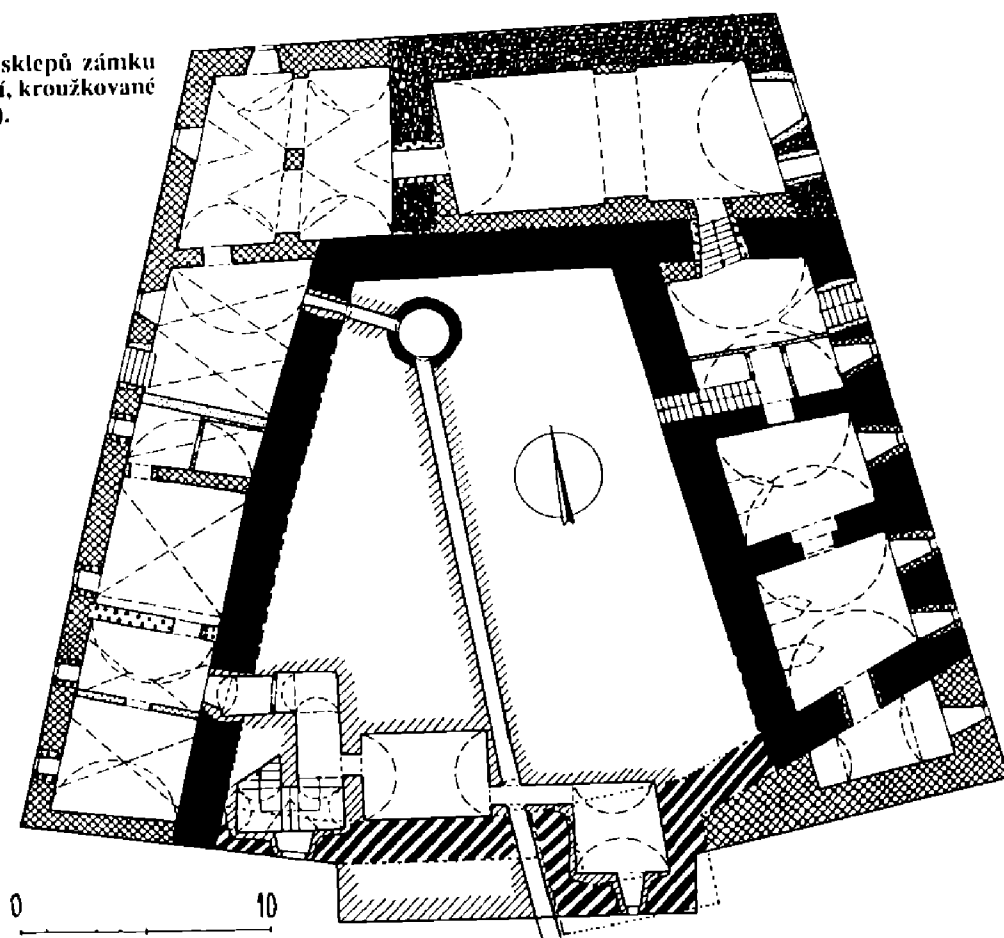


Obr. 4. Tršice – analýza přízemí zámku (tečkované je zdivo barokní a pozdější).

Obr. 5. Krhov – hrubá analýza přízemí zámku (tečkované je zdivo barokní, bílé pozdější).



Obr. 6. Hostim – analýza sklepů zámku (šrafované je zdivo barokní, kroužkované z 19. a tečkované z 20. stol.).



z Prusinovic s obnovou po dobytí tvrze Tunklem z Brníčka za Bohuslava z Kokor (Plaček 1997, 189). Nijak nepřekvapuje, že sídlo se třemi paláci se 1514 jmenuje hradem a od r. 1529 zámkem (ZDO XVII, č. 140; XXII, č. 39). Také tršická tvrz prošla dvěma renesančními přestavbami. Ranou, za Jiřího Žabky z Limberka a Žibřida z Bobolusk, lze zařadit do let 1530–1545. Byl při ní sjednocen jižní díl zástavby propojený přízemní arkádou s ještě mírně lomeným obloukem. Druhou etapu provedli ve 3. čtvrtině 16. století, kdy vznikl podélný nádvorní trakt západního paláce s vřetenovým schodištěm a možná bylo do nádvoří vestavěno i západní křídlo spojující oba díly. Barok se na zámku téměř neprojevil a pro dnešní vzhled byla podstatná obnova po požáru v r. 1830.

Posledním objektem s náznakem existence samostatné a kompaktní obytné budovy je zámek v Krhově (okr. Třebíč). Rovněž jeho obdélná čtyřkřídlá dispozice a vrcholně barokní vzezření nesvědčí o složitém vývoji. Gotické jádro se projevuje sklepem pod SZ nárožím zámku a objektem vystupujícího půdorysu (13,7×8,3 m). Kamenný, valeně klenuitý sklep menších rozměrů je položen v JZ koutu objektu se silou zdiva 130–135 cm. Do sklepa vede podél jižní stěny paláce kamenná klesající šije, v jejíž dolní podestě je zakrytí původní studny. Nadzemní zdivo paláce bylo při druhé renesanční stavební etapě počátkem 17. stol. téměř strženo a na asi 1 m vysokých substrukcích bylo znovu vyzdviženo. Kvůli absenci architektonických článků vychází datování vzniku z historických zpráv a za stavebníka lze považovat Jana ze Skalice a Krhova (ZDB XIII, 119). Tvrz tedy postavili hned po polovině 15. století a r. 1492 ji jmenovitě koupil Jan Zelený z Řičan (ZDB XVI, č. 93).

Stejnomený vnuk Jana Zeleného před r. 1563 tvrz rozšířil o zbytek západního klenutého křídla a jižní křídlo po průjezd. Krhov r. 1570 získali Zahrádečtí ze Zahrádek (Hosák 1938, 133) a po rozdělení statků v r. 1598 pak Jan a jeho syn Zahrádečtí (Dvorský 1916, 41, 143, 144). Vybudováním východního křídla do r. 1620 nabylo krhovské sídlo trojkřídlé podoby. Dělna majetků Rodenů z Hirzenau v r. 1769 (Dvorský 1916, 42) byla také impulzem pro pozdně barokní úpravy, při nichž dostal zámek stylové fasády a severní křídlo. Právě to bylo při utilitárním využití na přelomu 19. a 20. stol. úplně znehodnoceno.

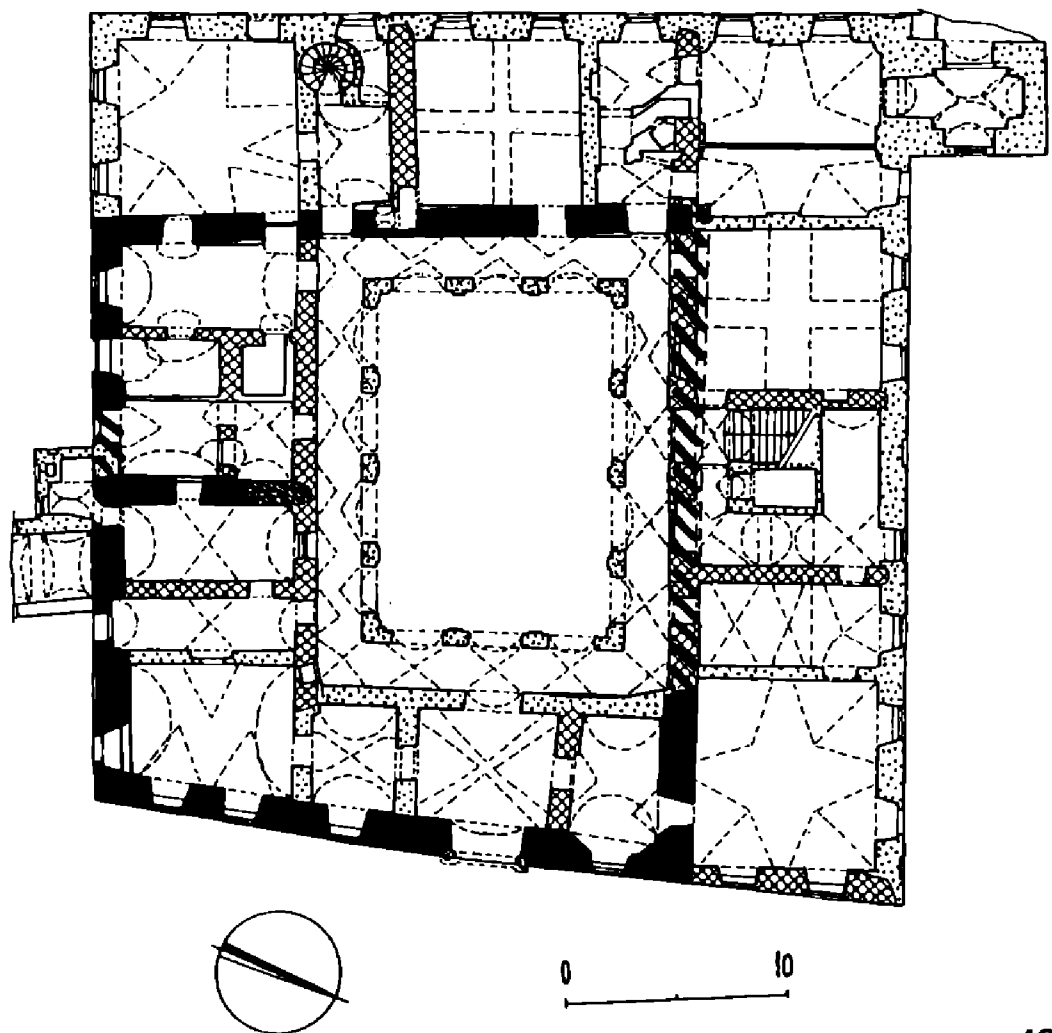
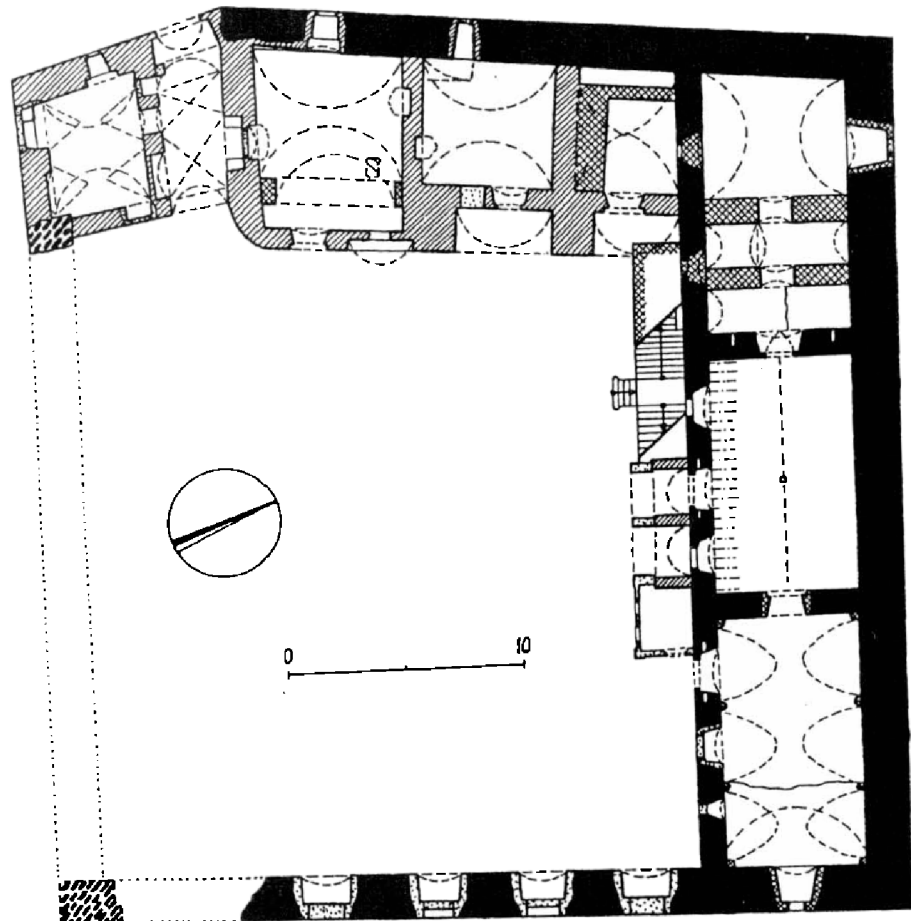
Další skupina objektů s víceprostorovou palácovou stavbou na obvodu dispozice sestává ze zjištěných dispozic v Hostimi, Horních Dunajovicích a Konici. V Hostimi (okr. Třebíč) stojí čtyřkřídlý zámek na půdorysu osově souměrného pětiúhelníka obklopený obezděným příkopem. Ten sice představuje relikvii původního opevnění, ale značné barokní úpravy dokládá plán z počátku 18. stol. (Úlovec 1996, 274, 276). Vznik tvrze a blízkého hradu Bukovina je spjat s vladyckým rodem s rakouskými kořeny píšícím se od r. 1337 po Bukovině od r. 1325 po Hostimi (Plaček 1997a, 37; srov. Měřínský–Plaček 1987). Následně se značně rozrodili, ale po meči vymřeli Ludvíkem již 1416 a statky zdědili Vajtmilnarové ze Žerotic. Díky tomu, že dispozici a zdivo tvrze využil renesanční zámek – předchůdce dnešního – dochoval se půdorys jádra takřka dokonale. Tvoří lichoběžník masivní obvodní zdí s palácem na východě, jenž si trojprostorové členění uchoval už jen ve sklepech. Podle směrů zdí a skladby sklepů pod jižním křídlem lze soudit na využití základů hradby a patrně původní vstupní věže, která je asi ještě zobrazena na archivním zmíněném historickém plánu.

Tvrz se připomíná 1364 (ZDB IV, 125), ale datování vzniku do doby okolo r. 1325 nelze vyloučit. V pozdní gotice byla rozšířena o masivní objekt vně severní hradby. Stavebníkem mohl být Albrecht Bítovský z Lichtenburka, který už před r. 1500 na tvrzi sídlil (Plaček 1997a, 41). Možná už tehdy došlo k prvnímu obezdění příkopů. Ve 2. polovině 16. stol. byla nepohodlná tvrz renesančně přestavěna a navenek rozšířena o západní křídlo. Stavbu snad započal Jiřík Valečský z Mírova a k jejímu završení došlo až 1615 za Ladislava Šlejnice ze Šlejnic. Vstupní křídlo s gotickou věží do poloviny 18. stol. nahradila barokní novostavba s osovým vstupním rizalitem (Plaček 1997, 43, 44). Tím byl vývoj sídla, nepočítajíc moderní účelové úpravy, v podstatě ukončen.

Výtečně dochována zůstala také větší část velké tvrze v nedalekých Horních Dunajo-

Obr. 7. Horní Dunajovice – analýza 1. podlaží zámku (šrafované je zdivo goticko-renesanční, tečkované barokní a pozdější).

Obr. 8. Konice – hrubá analýza přízemí zámku, podle L. Svobody, upraveno (tečkované je zdivo barokní, bílé pozdější).

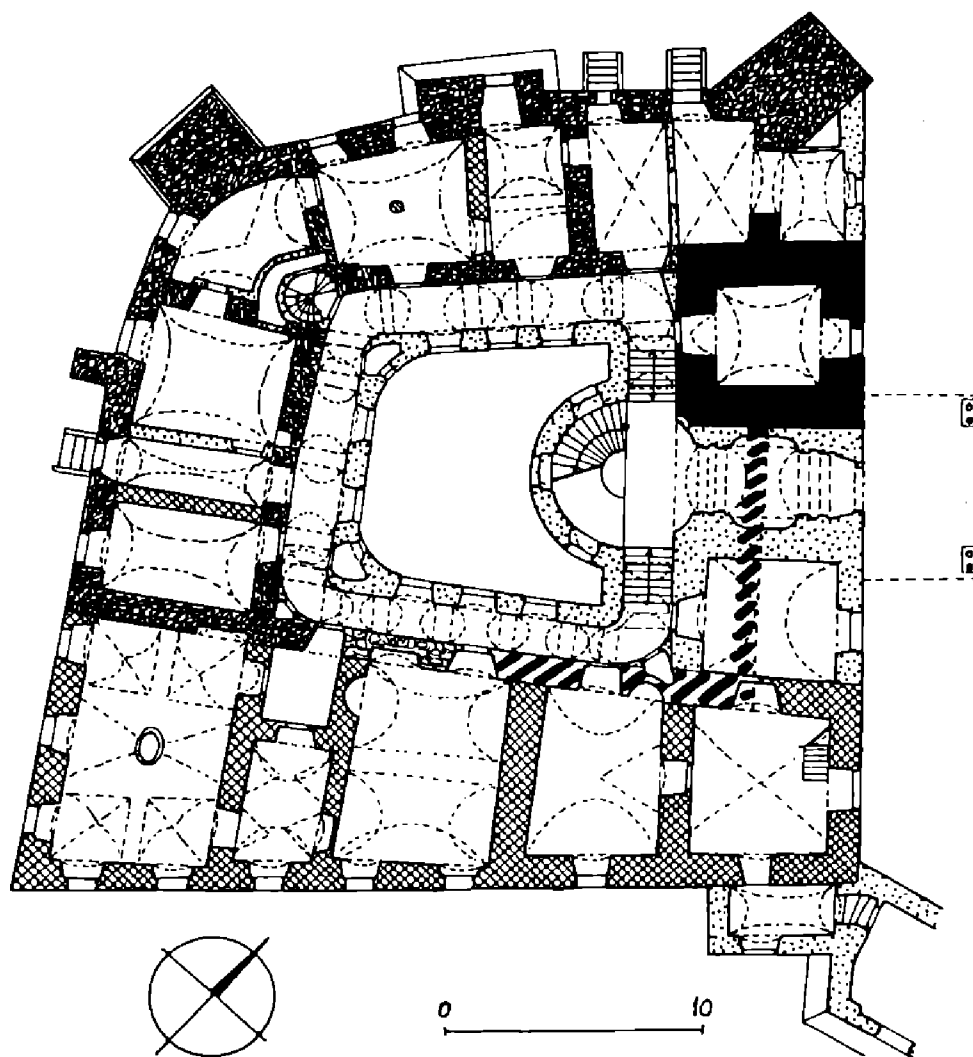




vicích (okr. Znojmo). Není divu, že první zmínka z r. 1355 hovoří o třetím dílu hradu (ZDB III, 81). K založení došlo snad těsně před polovinou století a to příslušníky rodu nižší šlechty s erbem poloviny medvěda se vztyčenými tlapami a písčících se po Dunajovicích (Plaček v tisku a). Sídlo vymezuje hradba dva m silná, uzavírající plochu 36×40 m, avšak na jihu už zmizela. Zасыпány byly také obezděné příkopy – poslední část až po r. 1930 (Šípek 1994, 36). Do výše zvýšeného přízemí se dochovalo také zdivo rozlehlého paláce (37×9 m) s původním trojprostorovým dělením v polozapuštěném suterénu.

Velká přestavba tvrze proběhla na počátku 16. století, když se r. 1505 stala sídlem Březnických z Náchoda (ZDB XXII, č. 2). Vedle úprav paláce (nová okna a portály) došlo ke stavbě dvojpodlažního západního křídla s pavlačí na zděných pilířích. Přestavbu završil Jindřich Březnický novým branským stavením s portálem vjezdu datovaným do r. 1537, z jehož renesančního tvarosloví ještě prostupují pozdně gotické prvky. Po polovině 16. stol. ve stavební činnosti pokračoval Jindřichův syn Fridrich (zajímavá sgrafita z r. 1568), na počátku 17. stol. pak se synem Hynkem. Dokončení datuje krásný portál vedoucí do SZ koutu pavlače z r. 1608 a sídlo přitom nabylo podoby trojkřídlého zámku (východní křídlo zmizelo). Ten ještě přestavěli ve třetí třetině 17. stol., ale rozhodující změnou byla úpravu na sýpku na přelomu 18. a 19. století.

Velmi podobné utváření, které předurčilo základní linie zámku, měla tvrz v Konici, která stála na ploché ostrožně jihovýchodně od městečka. Ze zámeckého půdorysu celkem zřetelně vystupuje lichoběžník (26,5–31×27,5 m) masivního zdiva s pozůstatkem příčky paláce (Svoboda 1997a). Tvrz se připomíná 1351 (ZDO I, 199) a patrně nedlouho před tím



Obr. 9. Litence – hrubá analýza přízemí zámku (tečkované je zdivo barokní a pozdější).

ji na místě dřevohlinité (?) z kamene vystavěl snad Ješek či Adam z Konice (ZDO I, 181). Příslušníci konické větve starého rodu pánů ze Švábenic nepochybně tvrz rozšířili renesančně, ačkoliv se v r. 1618 nadále nazývá tvrzí (Pinkava 1993, 32). Pravděpodobně měla tři křídla kolem protáhlého dvora, existence ochozů zůstává otevřená. Důkladná přestavba podle projektu L. Glöckela po r. 1700 značně smazala čitelnost renesančního rozvrhu a dala zámku jeho dnešní podobu.

Jistou vývojovou variantu mezi palácovou tvrzí a pravidelnou dispozicí s obvodovou zástavbou představovalo gotické jádro zámku ve Štítině (okr. Opava), který byl v r. 1987 bez předchozího zdokumentování zbourán. Jeho stav alespoň v hrubých rysech zachytil a retrospektivně se o analýzu pokusil R. Keprt (Plaček–Keprt 1996). Na nejstarší palác v čele (na SV) navazoval zlomem menší a k nim se ještě v gotice připojila zeď uzavírající pravouhlý areál s celoobvodovou zástavbou, která však narůstala postupně. Štítina se poprvé zmiňuje r. 1282 v přídomku Beneše, syna Drslava z Kravař (CDM IV, č. 205; srov. Dvorský 1907, 69). Protože se po ní psala i nadále řada osob, dá se předpokládat, že tvrz neznámé podoby, jejíž okružní příkop a zčást val byl patrný ještě nedávno, zde stála mnohem dříve, než r. 1377, kdy se poprvé zmiňuje (Prasek 1890, 10).

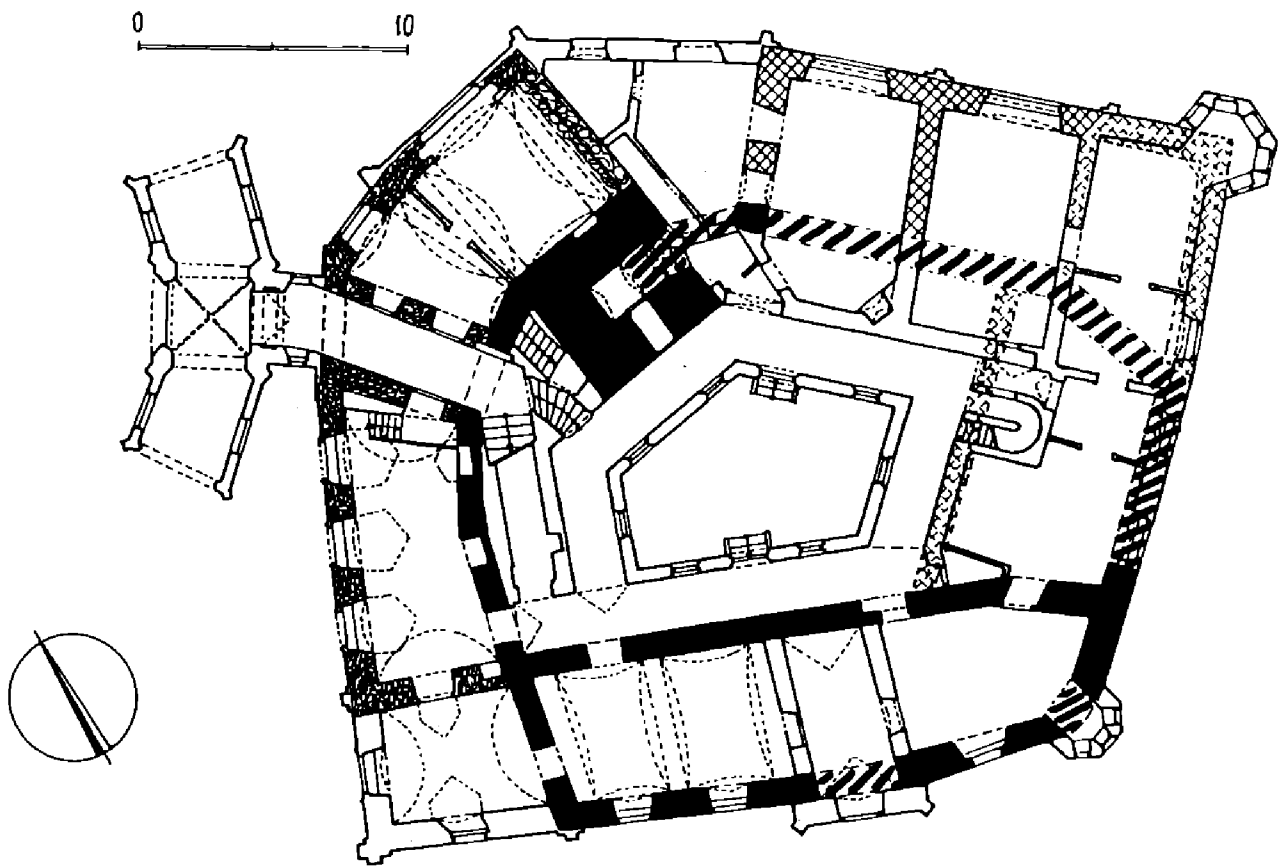
Předpoklad vzniku tvrze v 1. třetině 14. stol. není nijak nadsazený a do počátku 16. století nabyla rozlohy pozdějšího zámku.

Zajímavé výsledky přinesl též průzkum zpustlého zámku s miniaturním dvorkem v Litenčicích (okr. Kroměříž). Zámek v mírně zvýšené poloze naproti městečku sice nepravidelnou SZ částí poukazoval na starší původ, ale hlavním překvapením bylo dochované těleso hranolové věže (7,3×7,4 m) při severním nároží. Vnitřní prostor patra 4,3×4,4 m postačoval k bydlení, avšak umístění věže vedle brány (v místě současného vstupu) ukazuje, že měla především účel obranný. Zbytek sklepa na druhé straně průjezdu může pocházet z obytného stavení. Stavebníkem tvrze byl patrně Pavlík z Pržného, kterému se r. 1415 podařilo sjednotit roztržštěnou držbu a r. 1437 ji zapsal Archlebovi z Kunkovic a Zástřizl (ZDO VIII, 361; X, 313).

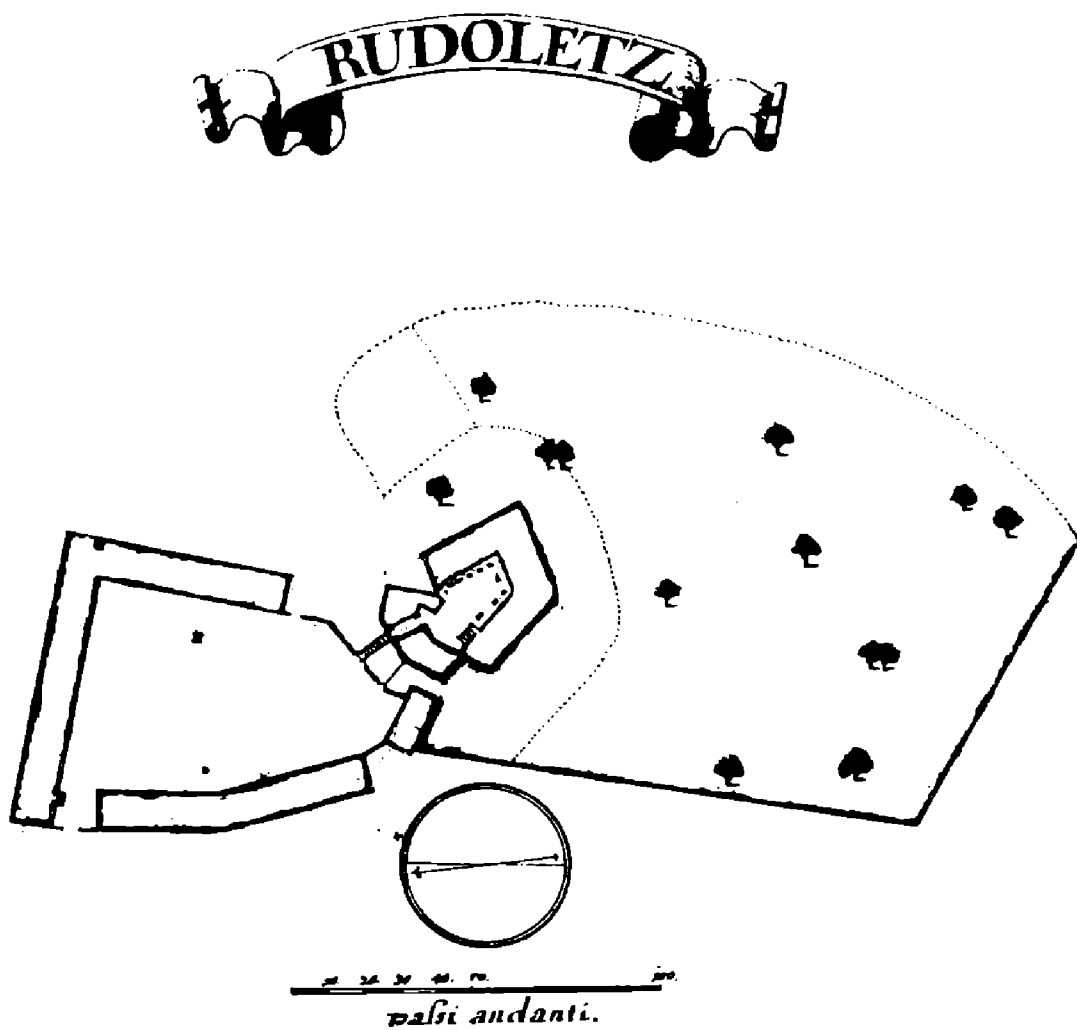
Na přelomu 15. a 16. století došlo k radikální přestavbě, kterou po r. 1509 završil Václav Kropáč z Nevědomí (ZDO XVII, č. 34). Vyznačuje se obvodní zdí se třemi mocnými hranolovými věžicemi, které byly v přízemí plné. Pro ranou dobu vzniku svědčí různotvarost věžic a zakřivení hradby, k níž byly na chráněné straně přiloženy obytné budovy. Ty však byly silně přestavěny v renesanci a i později, což potvrzuje torzo patky středního sloupku klenby v místnosti na severozápadě. Rozšíření tvrze na zámek přístavbou jižního křídla podnikli Martinkovští z Rozseče koncem 16. a počátkem 17. stol. Barokní činnost již jen vyrovnala vstupní průčelí a konečné úpravy provedl rod Podstadsky-Thonsern v 19. století.

Další hranolovou věž o hraně 5,5 m zjistil stavebně historický průzkum zámku v Českém Rudolci (okr. Jindřichův Hradec) již v r. 1975, ale analytická dokumentace se bohužel ztratila (Novosadová–Muk–Muková 1975). Proto, a vzhledem k objevu plánu z počátku 18. stol. J. Úlovcem, předkládám mimo rámec grantu kastelologickou interpretaci vývoje zámku. Jeho stopy nedokázala neogotická, dnes zchátralá architektura zakrýt, přestože někde její zdivo využilo jen starší základy. Vedle věže, kterou zpracovatelé SHP řadí do 14. stol. byl součástí prvotní dispozice palác na jihu a celek spojovala zalamovaná zeď. Tuto podobu snad měla tvrz v r. 1353, kdy patřila Pešíkovi a Janovi z Rudolce (ZDB II, 70). Velikost nádvoří nedovolila rozšíření obytných ploch uvnitř a zřejmě Václav z Maříže po r. 1464 (ZDB XIII, 12) vysunul do čela tvrze stavení, jímž procházel průjezd.

Zmíněný historický plán dokládá patrně renesanční rozšíření zástavby, zčásti navelek. Nadále jsou zobrazeny příkopy tvrze, směrem k předzámčí obezděné a jejich přemostění. Tato činnost proběhla za Hodických z Hodic, kteří na Rudolci seděli od r. 1550 (ZDB XXII, č. 79), ovšem pilířový (?) arkádový ochoz po třech stranách dvora mohl být až dílem 17. století. Rozhodující přestavbu vyvolal požár v r. 1860 a podle vlastních plánů ji realizoval Michael Angelo Picchioni (Tiray 1926, 223).



Obr. 10. Český Rudolec – hrubá analýza přízemí zámku (bílé je zdivo barokní a pozdější).



Obr. 11. Český Rudolec – situační plán z poč. 18. stol. (podle J. Úlovcy)

Lapidární přehled výsledků prospekce v některých moravských zámcích nemohl podat ani všechny základní nové informace a proto se počítá s postupným monografickým publikováním. Krom toho se již počínají rýsovat předpoklady k doplnění obecných představ o vývoji a utváření sídel nižší šlechty ve středověku.

## Literatura

- DVORSKÝ, F., 1907: O starožitném panském rodě Benešoviců I. Brno.  
DVORSKÝ, F., 1916: Vlastivěda moravská, Hrotovský okres. Brno.  
HOSÁK, L., 1938: Historický místopis země Moravskoslezské. Praha.  
MACKERLE, J., 1958: Letopis města Jevíčka. Brno.  
MĚŘÍNSKÝ, Z.–PLAČEK, M., 1987: K poznání hradu Bukovina, Jižní Morava 23, 281–288.  
NOVOSADOVÁ, O.–MUK, J.–MUKOVÁ, J., 1975: Zámek v Českém Rudolci – SHP (strojopis uložen na PÚ České Budějovice). SÚRPMO Praha.  
PINKAVA, J., 1993: Dějiny města Konice I., Od počátků do roku 1848. Konice.  
PLAČEK, M., 1997: Tvrz v Tršicích do konce 16. století. In: Z pravěku do středověku, Sborník k 70. narozeninám Vladimíra Nekudy, 184–190. Brno.  
PLAČEK, M., 1997a: Tvrz v Hostimi a její držitelé do počátku 17. století, Jižní Morava 33, 37–45.  
PLAČEK, M., v tisku: Ke starší podobě zámku v Laškově a vladyckému rodu zakladatelů, Muzejní a vlastivědná práce – ČSPS.  
PLAČEK, M., v tisku a: Středověké feudální sídlo v Horních Dunajovicích, Jižní Morava 34.  
PLAČEK, M.–KEPRT, R., 1996: Zámek Štítina, stavebně historická analýza (uložen na MK). Strážnice.  
PRASEK, V., 1890: Překlad s výkladem na dílčí listy země Opavské z r. 1377. In: 7. program českého vyššího gymnasia v Opavě, 1–24. Opava.  
SPURNÝ, F. a kol., 1983: Hrady, zámky a tvrze v Čechách, na Moravě a ve Slezsku II, Severní Morava. Praha.  
SVOBODA, L., 1996: Zámek v Jevíčku, stavebně historická analýza (uložen na MK). Pardubice.  
SVOBODA, L., 1997: Zámek v Bílé Lhotě, stavebně historická analýza (uložen na MK). Pardubice.  
SVOBODA, L., 1997a: Zámek v Konici, stavebně historická analýza (uložen na MK). Pardubice.  
ŠÍPEK, Z., 1994: Dějiny Horních Dunajovic. Znojmo.  
TIRAY, J., 1926: Vlastivěda moravská, Slavonický okres. Brno.  
ÚLOVEC, J., 1996: Plány jihomoravských měst, hradů a zámků z fondu Reichsstadt Nürnberg, Jižní Morava 32, 267–293.  
ŽÁKAVEC, F., 1923: Dílo Josefa Mánesa II, Lid československý. Praha.

## Zusammenfassung

### Feste in den Mauern der mährischen Schlösser

(Vorläufige Ergebnisse aus dem Grant des Kulturministeriums)

Die bereits zwei Jahre lang verlaufende Forschungen in den ausgewählten mährischen Schlössern sind auf ihre mittelalterlichen Vorgänger orientiert. Es ist gelungen, in den meisten ausgelesenen Lokalitäten die Existenz, den Umfang und oft auch die Rahmenentwicklung der Feste festzustellen. Ein negatives Ergebnis brachte nur die Forschung in Jevíčko, hypothetisch sind die Relikte der Feste in Bílá Lhota. In dem scheinbar neuzeitigen Schloß in Laškov erhielten sich nicht nur beachtenswerte Renaissanceräume, sondern auch ein eigenartiger Komplex – Turm und Gebäude aus dem Anfang des 15. Jh.s. Um ein Jahrhundert später gewann die vergrößerte Residenz die Ecktürme. Ein turmartiger Palas war der älteste Teil der Burg aus der Hälfte des 14. Jhs. in Budkov. Nach dem J. 1464 wurde der Bau bei einer Renovierung vergrößert und bis 1530 entwickelte er sich zur heutigen Ausdehnung. In der zweiten Renaissancebaustufe (nach 1555) entstanden die Arkadenumgänge. Die Existenz eines Wohnturms in Krakovec bleibt bis jetzt unsicher. Er ist bekannt nur aus einer romantischen Zeichnung von J. Mánes. Erhalten sind im Gegenteil weitere Teile der Feste aus der Hälfte des 14. Jh.s. Die gotischen Keller wurden bis 1613 von einem großen Renaissancepalast mit einer mehrstöckigen Loggia überdeckt. Die große Feste in Tršice hatte wahrscheinlich auch einen mit dem Palas verwachsenen Wohnturm aus der Zeit vor dem J. 1350. An der bogeförmigen Frontmauer entstanden weitere gotische Gebäude. Zur Einigung der Bebauung kam es auf zweimal während der Renaissance. Das letzte turmartige Wohngebäude ist wahrscheinlich der Palas in Krhov aus der Zeit nach den hussitischen Kriegen. Auch der hiesige Sitz wurde in der Renaissance zweimal erweitert und erst nach dem J. 1769 mit dem vierten Flügel geschlossen. Eine Disposition mit dem mehrräumigen palasartigen Gebäude stellt Hostim aus der Zeit um 1325 dar. In der längeren Seite des trapezförmigen Grundrisses befand sich wahrscheinlich ein Torturm. Das Ganze wurde von einem Graben umgeschlossenen, der nach der Erweiterung in der Zeit um 1500 ummauert wurde. Durch die Bautätigkeit

während der Renaissance entstand ein Schloß mit drei Flügeln, und im Barock ergänzte den Baukomplex noch der Eingangsflügel. Vor die Hälfte des 14. Jhs. kann man auch die vierkantige Burg in Horní Dunajovice mit dem langen Palast auf der Nordseite datieren. Nach dem Jahre 1505 wurde sie umgebaut. Damals bauten die Herren Březničtí von Náchod den Westflügel und das Torgebäude mit dem wertvollen Portal. Bemerkbar sind auch zwei Renaissancebauetappen. Die Herrichtung im 3. Viertel des 17. Jhs. und die lange unwürdige Ausnutzung drückte der Burg die heutige Gestalt auf. Einen ähnlichen leicht trapezförmigen Grundriß mit dem Palas im Südosten hatte die Feste in Konice, vielleicht auch aus der Hälfte des 14. Jh.s. Ihre Gestalt und Disposition nach den Renaissanceherrichtungen überdeckte jedoch der gründliche Umbau am Anfang des 18. Jhs. (L. Glöckel). Einen gewissen Übergang zwischen der Feste mit dem selbständigen Palas und der regelmäßigen Disposition war das Schloß in Střitina, daß im Jahre 1987 ohne Dokumentation niedergerissen wurde.

Merkwürdige Ergebnisse brachte auch die Forschung im Schloß in Litenčice. Außer der spätgotischen Disposition mit den prismenförmigen Türmen wurde hier auch ein vierkantiger Turm aus der Zeit vor dem J. 1420 festgestellt. Dank seinem Innenraum (4,3×4,4) konnte er auch zu Wohnzwecken dienen. Der während der Renaissance erweiterte Feste wurde im Barock nur hergerichtet. Die heutige Gestalt bekam das Schloß erst im 19. Jh. Das neogotische Schloß in Český Rudolec verdeckt einen schlanken sicher nicht bewohnbaren Turm mit der Kante 5,5 m, das teilweise den Grundriß der ursprünglichen Feste aus der ersten Hälfte des 14. Jhs. kopiert. Der Autor ergänzte die Ergebnisse der nicht publizierten bauhistorischen Forschung J. Muks um die Erkenntnisse aus dem Plan aus dem Anfang des 18. Jh.s. Auf diese Weise wurde es möglich, den Umfang des Palas und die Erweiterungen aus der Zeit der Spätgotik und Renaissance festzustellen.

Die durchgeführten Erforschungen waren vom Gesichtspunkt des Informationsbeitrags aus beträchtlich effektiv, und die allgemeinen Schlußfolgerungen werden sicherlich auch um die Vorstellungen von der Genese der mittelalterlichen Feudalsitze ergänzt.

#### Abbildungen:

1. Laškov – Analyse des ersten Stockwerksniveaus (Keller) im Schloß. Legende der Mauerwerksbezeichnung (für alle Grundrisse): schwarz – gotisches Mauerwerk, gekörnt – spätgotisches Mauerwerk, kariert – Renaissancemauerwerk, unterbrochen – hypothetischer Ursprung, bzw. Verlauf. (Weiter schraffiert – Barockmauerwerk, punktiert – späteres Mauerwerk).
2. Budkov – grobe Analyse des Schloßerdgeschosses (schraffiert sind die wahrscheinlich spätgotischen Mauern, oder Renaissancemauern auf den spätgotischen Substruktionen, schraffiert mit der Punktlinie – beide Möglichkeiten, weiß – Mauern aus Barock und später).
3. Krakovec – grobe Analyse des Schloßergeschosses (schraffiert – Barockmauerwerk, punktiert – das spätere Mauerwerk, unterbrochen – auch bestehende Keller).
4. Tršice – Analyse des Schloßerdgeschosses (punktiert – Mauerwerk aus Barock und später)
5. Krhov – grobe Analyse des Schloßergeschosses (punktiert – Barockmauerwerk, weiß – späteres Mauerwerk).
6. Hostim – Analyse der Schloßkeller (schraffiert – Barockmauerwerk, geringelt Mauerwerk aus dem 19. und punktiert aus dem 20. Jh.).
7. Horní Dunajovice – Analyse des Schloßerdgeschosses (schraffiert – Mauerwerk aus der Gotik und Renaissance, punktiert – Barock und spätere Zeit).
8. Konice – grobe Analyse des Schloßerdgeschosses, nach L. Svoboda, zugerichtet (punktiert – Barockmauerwerk, weiß – späteres Mauerwerk).
9. Litenčice – grobe Analyse des Schloßerdgeschosses (punktiert – Mauerwerk aus Barock und später).
10. Český Rudolec – grobe Analyse des Schloßerdgeschosses (weiß – Mauerwerk aus Barock und später)
11. Český Rudolec – Situationsplan aus dem Anfang des 18. Jh.s (nach J. Úlovec).