

Kurasiński, Tomasz

**Wędrować w zaświaty. O znaczeniu klucza w przestrzeni grobowej :
(na przykładzie znalezisk z terenu Polski wczesnopiastowskiej)**

Archaeologia historica. 2004, vol. 29, iss. [1], pp. 225-238

ISBN 80-7275-049-6

ISSN 0231-5823

Stable URL (handle): <https://hdl.handle.net/11222.digilib/140574>

Access Date: 06. 12. 2024

Version: 20220831

Terms of use: Digital Library of the Faculty of Arts, Masaryk University provides access to digitized documents strictly for personal use, unless otherwise specified.

Wędrować w zaświaty.

O znaczeniu klucza w przestrzeni grobowej

(na przykładzie znalezisk z terenu Polski wczesnopiastowskiej)

TOMASZ KURASIŃSKI

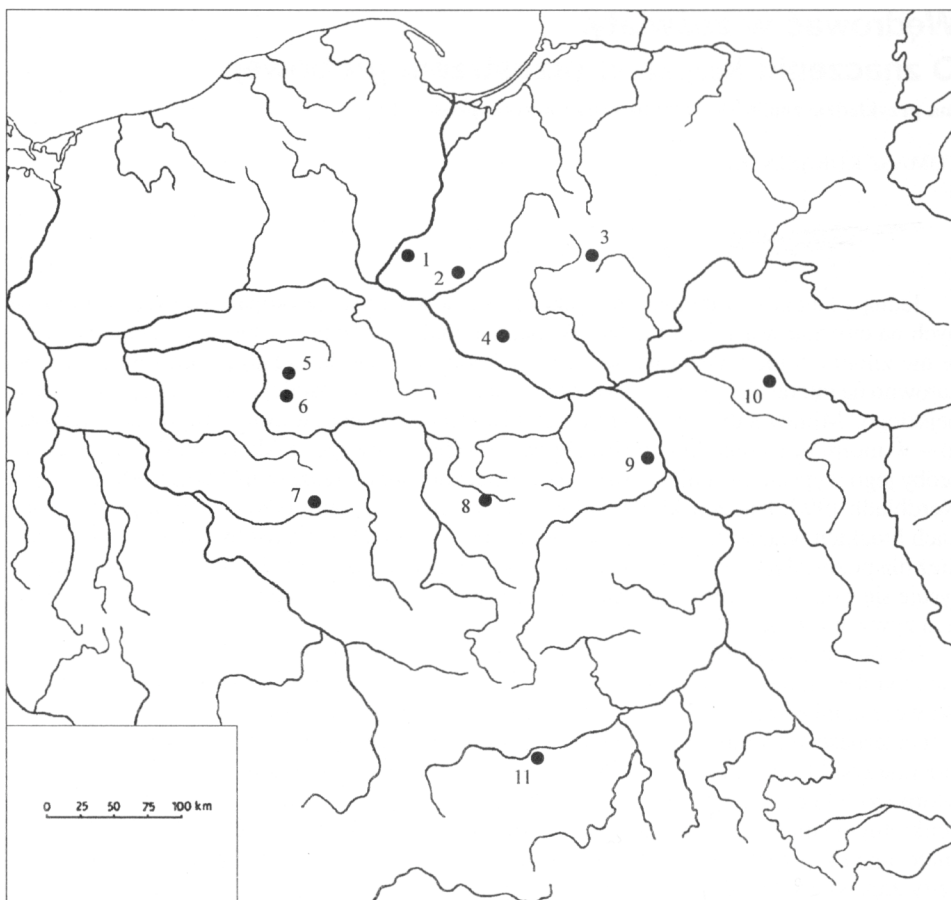
Jedną z kategorii zabytków pozyskiwanych w toku prac wykopaliskowych prowadzonych na cmentarzyskach są klucze. Wypada jednak zaznaczyć, iż zwyczaj zaopatrywania w nie zmarłych nie należał we wczesnym średniowieczu do często praktykowanych, i to zarówno na interesującym nas terytorium, jak również w pozostałej części kontynentu europejskiego.¹ Mimo relatywnie niskiej częstotliwości pojawiania się kluczy w grobach zjawisko to – w moim przekonaniu – zasługuje na baczniejszą uwagę. Jakkolwiek dotychczasowe próby jego wyjaśnienia dalekie są od jednoznacznej odpowiedzi (zob. Steuer 1982; Arwill-Nordbladh 1990; Kurasieński 2002),² wydaje się że z kluczami odkrywanymi przy szczątkach ludzkich wiązać się mogły określone treści, istotne tak dla osoby chowanej, jak również dla pozostałych przy życiu członków wspólnoty. Szczególnie inspirująca perspektywa rysuje się wokół wyobrażeń eschatologicznych i wynikających stąd relacji pomiędzy światem żywych a zmarłych.

Omówienie tego wątku wymaga krótkiej charakterystyki bazy źródłowej, która zgodnie z tytułem niniejszego przyczynka obejmuje grobowe znaleziska kluczy z obszaru Polski wczesnopiastowskiej (ryc. 1). Prowadzone poszukiwania dostarczyły informacji na temat czternastu egzemplarzy omawianej kategorii przedmiotów, pochodzących z jedenastu cmentarzysk³ (tab. 1; ryc. 2–3). W tej grupie trzy zabytki pozyskane zostały z tzw. złoża wtórnego (Giecz – 2 egz., Kałdus – 1 egz.) (ryc. 2:1, 3:2), stąd nie można przypisać ich konkretnym jamom grobowym (Kaszewska 1960, 154, 175; Indycka 2000, 81–82). Miejsce znalezienia w przestrzeni grzebalnej wskazuje wszakże, iż pierwotnie przedmioty te wchodziły zapewne w skład inwentarzy grobowych.

Uwzględnione zespoły grobowe z kluczami zawierały szczątki zmarłych pochowanych w obrządku szkieletowym (ryc. 4). Antropologiczne określenie płci przytoczyć możemy dla osobników złożonych w siedmiu jamach grobowych. Stwierdzone w nich szczątki należały zarówno do kobiet (Czersk – wszystkie groby) jak i mężczyzn (Czekanów, Dziekanowice, Kraków-Zakrzówek, Napole). W dwóch przypadkach (Chudzyno, Pokrzywnica Wielka) płeć ustalono na podstawie wyposażenia charakterystycznego dla wojowników. Dane dotyczące wieku posiadamy dla siedmiu pochówków. Najstarszym osobnikiem okazał się mężczyzna z grobu 24/93 w Dziekanowicach, który dożył 60 lat. Nieco młodsza była kobieta pochowana na cmentarzysku czerskim w grobie 288 (*maturus/senilis*). Analiza pozostałych szkieletów wskazuje, że śmierć nastąpiła w przedziale wiekowym *maturus* lub *adultus*.

We wszystkich znanych przypadkach zmarli złożeni zostali w grobach płaskich (ryc. 4). Wśród nich wyróżniają się jamy grobowe z kamiennymi elementami konstrukcyjnymi w postaci obstaw lub bruków (Chudzyno, Pokrzywnica Wielka, Czekanów, prawdopodobnie Dziekanowice) (ryc. 4:4, 6) – w Polsce zwyczaj znany przede wszystkim z Mazowsza i Podlasia.

Przeprowadzone badania nie wykazały żadnych prawidłowości w ułożeniu klucza względem szkieletu (ryc. 4). Pamiętać jednak należy, iż wagę wszelkich uogólnień zaniża niewielka liczba znalezisk. Nasze obserwacje dotyczyć mogą dziesięciu pochówków. Posuwając się w porządku anatomicznym widzimy, że w Miliczu interesujący nas przedmiot znajdował się koło czaszki, w Napolu przy lewym ramieniu, w Czekanowie prawdopodobnie na wy-



Ryc. 1. Rozprzestrzenienie grobowych znalezisk kluczy na terenie Polski wczesnoplastowskiej: 1. Kałdus; 2. Napole; 3. Pokrzywnica Wielka; 4. Chudzyń; 5. Dziekanowice; 6. Giecz; 7. Milicz; 8. Lutomiersk; 9. Czersk; 10. Czekanów; 11. Kraków-Zakrzówek. Opracowanie: autor.

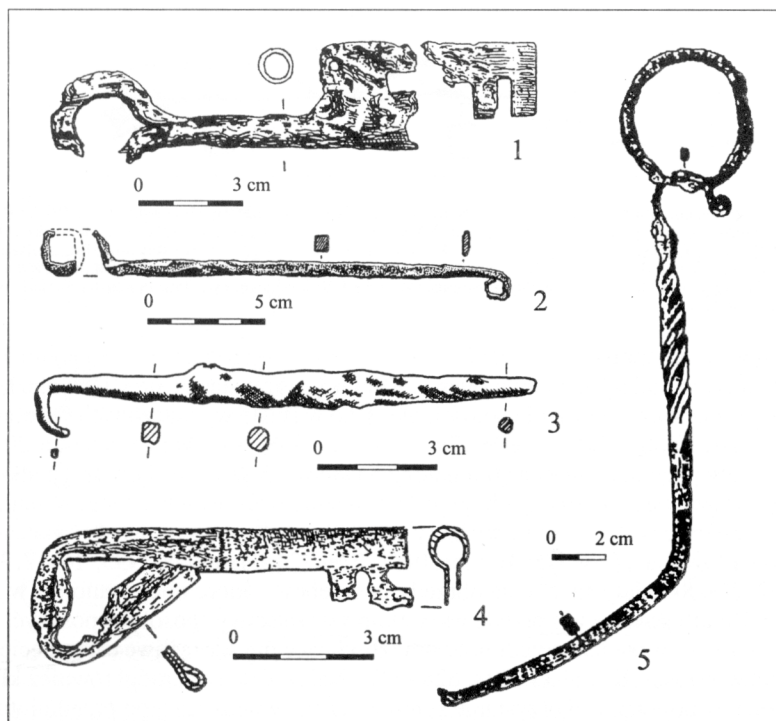
sokości lewego przedramienia, w Czersku (grób 668), w Krakowie-Zakrzówku i Chudzyń w okolicy miednicy, w Pokrzywnicy Wielkiej przy lewej, zaś w Dziekanowicach przy prawej kości udowej. Z kolei w grobie 288 z Czerska klucz odkryty w pobliżu lewego kolana, natomiast w grobie 58 z tej samej nekropolii – przy kościach prawej stopy.

Inną wartą odnotowania obserwacją jest względne ubóstwo inwentarzy grobowych współwystępujących z kluczami. W Lutomiersku był to tylko nóż, w Czersku – przęślik (w grobie 668; ryc. 4:3) oraz fragment obręczy wiadra i ułamki dwóch blaszek z brązu (w grobie 288; ryc. 4:2), w Napolu zaś natrafiono na nóż i części pasa. W jamach grobowych z Krakowa-Zakrzówka, Milicza, Czerska (grób 58), Czekanowa i Dziekanowic (4:1, 4-5) nie zaobserwowano innych darów pośmiertnych. Wyjątek stanowią bogato wyposażone w broń i przedmioty codziennego użytku pochówki z Chudzyńa i Pokrzywnicy Wielkiej (ryc. 4:6).

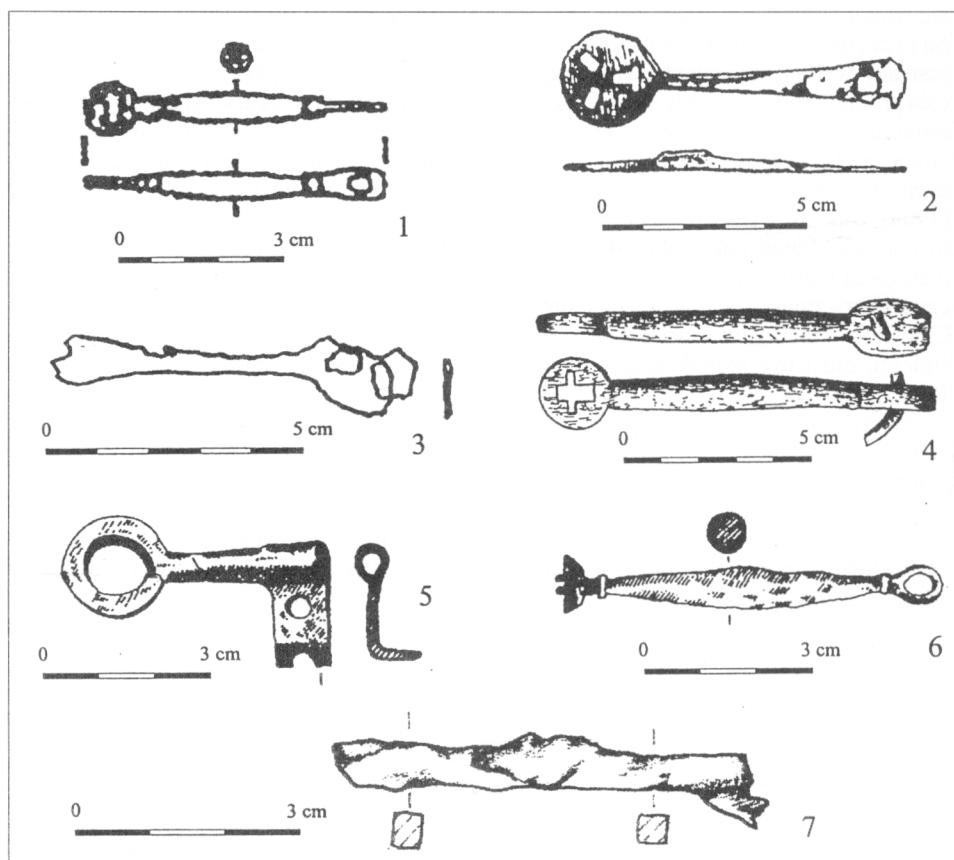
Podjęte w niniejszym szkicu zagadnienie należy postrzegać w kontekście bogactwa znaczeniowego wiążącego się na różnych poziomach kultury z kluczem, uruchamiającego przy tym cały szereg zachowań. Nie mając w tym miejscu możliwości szerszego omówienia tego zagadnienia pragnę jedynie zaznaczyć, iż symboliczny sens klucza brał się z pełnionej przez niego funkcji praktycznej. Chodzi konkretnie o sferę pojęć koncentrujących

się wokół otwierania i zamykania, wiązania i rozwiązywania, ukrywania i udostępniania. Są to czynności bardzo mocno wpisujące się w sakralność. W tym sensie szczególnie interesujący wydaje się aspekt eschatologiczny. Przechodząc na wyższy stopień uogólnienia całą problematykę możemy odnieść do symbolizmu przejścia rozpatrywanego w kontekście umierania i śmierci. Zgodnie z klasycznymi już ustaleniami Arnolda van Gennepa każda zmiana statusu czy też pozycji jednostki we wspólnocie wymagała przeprowadzenia określonych obrzędów składających się na rytuał przejścia (*rites de passage*) (van Gennep 1996 [1909]; zob. także Buchowski 1985; Czerwińska-Burszta 1986; Leach 1989, 81nn). Swoistą formą takiej konwersji są obrzędy pogrzebowe. Jak zauważył Mircea Eliade „Ryty śmierci dlatego są bardziej złożone, że chodzi tu nie tylko o jakieś »zjawisko naturalne« (życie – czy dusza – opuszcza ciało), lecz o ontologiczną i zarazem społeczną zmianę trybu życia. Człowiek umierający musi stawić czoło pewnym próbom decydującym o jego losie po śmierci, musi być jednak także uznany i przyjęty przez społeczność umarłych“ (Eliade 1999, 152–153).

Prowadzone badania przekonują, że w słowiańskich wyobrażeniach śmierć nie stanowiła końca egzystencji, a tylko wąską granicę pomiędzy doczesnością a zaświatami, choć nasze pojęcie na temat tych ostatnich jest dość nikle (ostatnio na ten temat Rosik 2000, 68–81, 164–168). W sprawowanym obrzędzie pogrzebowym uwidacznia się dwoistość w postępowaniu ze zmarłym: z jednej strony dąży się do zerwania z nim wszelkich więzi, z drugiej zaś do ich podtrzymania (por. Tokariew 1969, 152; Brencz 1987, 218nn). Przesunięcia akcentu na pierwszą grupę zachowań wymagała przede wszystkim ta kategoria osób, których życie uległo przerwaniu w sposób gwałtowny lub nienaturalny. Mogli oni bowiem mieć



Ryc. 2. Klucze znalezione na cmentarzyskach: 1. Glec, znalezisko luźne (wg Indycka 2000, ryc. 10:7); 2. Milicz grób 157 (wg Wachowski 1970, ryc. 2:1); 3. Dziekanowice grób 24/93 (wg niepublikowane materiały udostępnione przez J. Wrzesińskiego); 4. Czekanów grób 65 (wg Katalog PMA w Warszawie, nr kat. 426); 5. Czersk grób 668 (wg Bronicka-Rauhut 1998, tabl. 7:7). Opracowanie: autor.

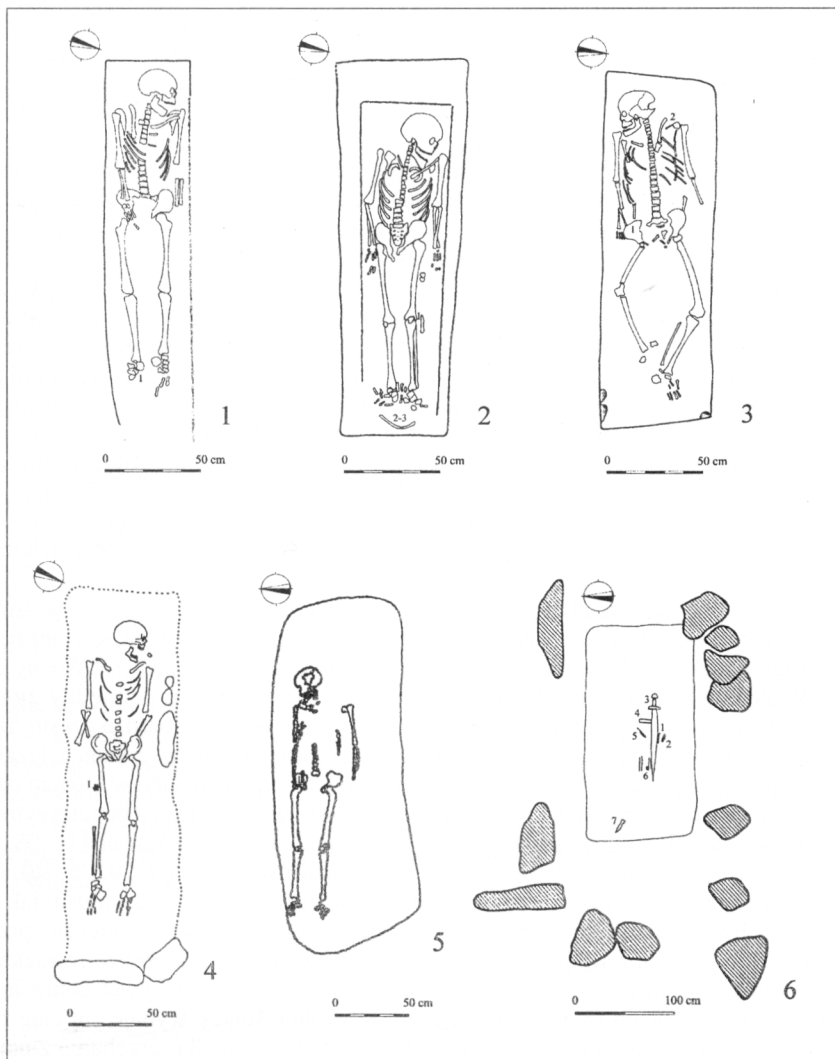


Ryc. 3. Klucze znalezione na cmentarzyskach: 1. Kraków-Zakrzówek grób 22 (wg Morawski, Zaitz 1977, tabl. IV: 3); 2. Kaldus, znalezisko luźne (wg Kaszewska 1960, tabl. XXXI: 11); 3. Lutomiersk grób 13/41 (wg Nadolski, Abramowicz, Poklewski 1959, tabl. LXXI:h) - skala przybliżona; 4. Pokrzywnica Wielka grób 6 (wg Rauhut, Długopolska 1971, tabl. I:e); 5. Czernsk grób 58 (wg Bronicka-Rauhut 1998, tabl. 7: 5); 6. Czernsk grób 288 (wg Bronicka-Rauhut 1998, tabl. 7: 6); 7. Napoleo grób 21 (wg niepublikowane materiały udostępnione przez J. Bojarskiego; rys. Danuta Klajbor) - skala przybliżona. Opracowanie: autor.

zgunny wpływ na społeczność. Zmarli, którzy odeszli zgodnie z panującymi normami kulturowymi, nie budzili już takiej obawy. Kontakt z nimi stawał się wręcz niezbędny dla właściwego funkcjonowania społeczności, ale tylko w ściśle wyznaczonych okresach cyklu rocznego (por. Renik 1986, 31–36; Chodorowska 1998, 93; Wojciechowska 2001, 513–514). Nie rozwijając dalej tego wątku należy powiedzieć, iż w każdym przypadku powinnością żywych wobec zmarłych było przeprowadzenie właściwych zabiegów, mających na celu wyłączenie tych ostatnich ze wspólnoty żyjących i wprowadzenie ich do świata umarłych (Łydowska-Sowina 1980, 175; Brencz 1987, 219–224; Hanuliak 1993, 16–17; Wawrzeńniuk 2002, 77). Składały się one na obrzędy pogrzebowe, które inicjowano już w momencie zgonu. Zmarłego należało przede wszystkim we właściwy sposób wyposażać. Musiały to być w pierwszym rzędzie przedmioty umożliwiające mu szczęśliwe osiągnięcie zaświatowej rzeczywistości (Kowalski 1998, 628–629). Należać do nich mógł również klucz. Nie wykluczone, iż poprzez wykorzystanie symbolicznego znaczenia tego przedmiotu starano się ułatwić niektórym zmarłym drogę do właściwego osiągnięcia rzeczywistości pozagrzebowej.

Dochodzimy tu do szeroko dyskutowanego w literaturze przedmiotu problemu właściwej klasyfikacji składników wyposażenia pośmiertnego (zob. Stloukal 1963–1964; Miśki-

ewicz 1969, 244, 249–250, 265–267; Kościelecki 2000, 74–77; Wawrzyniuk 2002, 77–78). W inwentarzach grobowych wyróżnia się grupę przedmiotów, które były używane lub noszone za życia, stając się w ten sposób trwałym składnikiem konstytuującym wizerunek zmarłego (np. elementy stroju, broń, nóż). Niektóre z nich spełniały funkcję atrybutów-insygniów (Dąbrowska, Zollówna 1959, 309; Dąbrowska 1974–1979, 348). W jamie grobowej starano się je zatem składać zgodnie z pierwotnym użytkowaniem lub sposobem noszenia. Jednak te same kategorie przedmiotów mogły zawierać inne treści, wybiegające poza względy doczesne, szczególnie zaś gdy w grobie złożone zostały w „nietypowym“ dla siebie miejscu.



Ryc. 4. Groby zawierające klucze: 1. Czersk grób 58 (1. klucz) – wg Bronicka-Rauhut 1998, ryc. 14; 2. Czersk grób 288 (1. klucz, 2. ułamki blaszek brązowych, 3. fragment obręczy wiadra) – wg Bronicka-Rauhut 1998, ryc. 54; 3. Czersk grób 668 (1. klucz, 2. przęślik) – wg Bronicka-Rauhut 1998, ryc. 94; 4. Dzieskanowice grób 24/93 (1. klucz) – wg niepublikowane materiały J. Wrzesińskiego; 5. Kraków-Zakrzówek grób 22 (1. klucz) – wg Morawski, Zaitz, tabl. IV:2; 6. Pokrzywnica Wielka grób 6 (1. klucz, 2. osetka, 3. miecz, 4. krzesiwo, 5. nóż, 6. grudka siaraki, 7. grot oszczepu) – wg Rauhut, Długopolska 1971, ryc. 15). Opracowanie: autor.

Wątpliwości dotyczące odpowiedzi na pytanie czy dany przedmiot należy określić jako dar grobowy *sensu stricto*, element stroju, atrybut czy też amulet towarzyszą m. in. ocenie kluczy. Jak pamiętamy znajdowane one były przy różnych częściach szkieletu. Umieszczenie klucza w okolicy bioder zmarłego odpowiadałoby realiom życia codziennego, w średniowieczu bowiem przedmiot ten najczęściej noszony był przy pasie.⁴ W takim przypadku może chodzić o element stroju. Nie wyklucza to jednak celów eschatologicznych. Należy pamiętać, iż właściwy wygląd chowanej osoby był wielką troską sprawujących pogrzeb. Na tamtym świecie zmarły miał się prezentować tak jak za życia (Miśkiewicz 1969, 265nn). Wiązało się to z określonym pojmowaniem słowiańskich zaświatów, stanowiących mniej lub bardziej wierną kopią warunków doczesnych.⁵ Zgodnie z tą koncepcją zmarli odczuwali te same potrzeby co żywi (Bylina 1992, 19–22, 29, 42). Zatem i wytwory składane do grobu zazwyczaj nie różniły się od używanych w życiu codziennym (Hanuliak 1998, 63–64), a ich rozmieszczenie w obrębie jamy grobowej odpowiadające doczesnej funkcji ułatwiać miało posługiwanie się nimi w zaświatach (Bylina 1992, 20). Przedmiotom składanym do grobu nadawano jednocześnie wartość pozautylną, zgodnie z tym, iż każda rzecz, która znalazła się w przestrzeni uświęconej podlegała procesowi sakralizacji, a tym samym zyskiwała specjalne znaczenie (Miśkiewicz 1969, 255–256). Mamy tutaj pogłos głęboko zakorzenionych zachowań archaicznych, przejawiających się w tym, że przedmioty lub obiekty o przeznaczeniu użytkowym rozumiane były jednocześnie jako nośniki religijno-magicznej mocy (zob. Kowalski 1997; Kowalski 1999, s. 80–84).

W szerszym horyzoncie interpretacyjnym lokują się zapewne klucze z Czerska (grób 58) i Milicza, które znaleziono w okolicy kości stóp szkieletu oraz przy czaszce. Odmierna lokalizacja – o ile założyć, że nie jest dziełem przypadkowego przemieszczenia – nasuwa myśl o celowym, tendencyjnym złożeniu danego przedmiotu przy zmarłym. W opinii niektórych badaczy tendencje do pojawiania się „niefunkcjonalnych“ miejsc w lokalizacji inwentarza grobowego, a także nadawania pewnym przedmiotom symbolicznego i zastępczego znaczenia były konsekwencją osłabienia pogańskiej ideologii, wywołanym zmianami w zakresie stosunków społeczno-gospodarczych i wierzeniowych. Znalazło to także odbicie w dużym zamiłowaniu do amuletów oraz w zwiększonej częstotliwości występowania w grobach przedmiotów uszkodzonych (Hanuliak 1993, 18–19; 1998, 64–65; Miśkiewicz 1969, 268).⁶

W poszukiwaniu „eschatologicznej“ istoty zjawiska pojawiania się kluczy w grobach wypada uwzględnić dostrzegalne wzajemności pomiędzy domem a grobem, również będące dziedzictwem wczesnotradycyjnego sposobu myślenia (Kowalski 1991, 32–33; Woźny 2002, 51–53). Wszędzie tam, gdzie wierzono w łączność utrzymywaną pomiędzy żywymi a umarłymi tych ostatnich upamiętniano przez wznoszenie budowli, bardzo często traktowanych jak domostwa (Innes 1999, 62, 79nn). Drzwi, brama, wrota czy arkada należały do zespołu znaków wywołujących skojarzenia z przechodzeniem do świata, w którym panuje inny porządek czasowo-przestrzenny. Nie sposób omówić w tym miejscu bogatej symboliki wiążącej się z wymienionymi strukturami architektonicznymi (zob. Kowalski 1998, 101–105; Białostocki 1982; Samek 1980; Carlen 1994; Kopaliński 1990, 69–70, 75–76). Dość powiedzieć, że przejście przez bramę oznacza zmianę dotychczasowego statusu, jak również samą możliwość znalezienia się w innym świecie poprzez zniesienie ciągłości przestrzeni.⁷ Duży zrąb praktyk religijnych uformował się także wokół przestrzeni mieszkalnej. Jako *imago mundi*, a zarazem powtórzenie ciała ludzkiego dom odgrywał doniosłą rolę w wielu mitach i rytuałach (Kowalski 1998, 84–89). Interesujący wydaje się ciąg pojęć w postaci triady dom – ciało ludzkie – grób, widoczny w przypadku grzebania zmarłych w obrębie domostwa, często pod progiem (Kowalczyk 1968, 122; Schmidt 2001, 28–32). Możemy zatem stwierdzić, iż dom i grób to ściśle powiązane ze sobą struktury przestrzenne, których symboliczne usytuowanie stwarzało naturalne warunki dla przekraczania porządków czasowego i przestrzennego.

Ogólne przeświadczenie, iż śmierć nie oznacza końca egzystencji, lecz tylko granicę

między dwoma porządkami ontologicznymi sprawiało, że zmarłym bardzo często przypisywano zdolność przebywania jednocześnie w świecie duchowym i w świecie doczesnym – w swych grobach (Eliade 1992, 49–50). Dla osoby chowanej grób był miejscem przejściowym, ale też – przez jakiś przynajmniej czas – „użytkowanym“. Zdaniem Stanisława Byliny omawiającego ten problem odnośnie Słowian „Składając zmarłego w grobie żywi wyznaczali mu miejsce bytu pośmiertnego jeszcze nie ostatecznego, lecz równocześnie w pewien sposób trwałe. Wyobrażenie takie ujawniło się w upodobnieniu miejsca pochówku do przestrzeni mieszkalnej; dopatrywać się w tym można zarówno troski o pomyślność pośmiertną spoczywającego tam człowieka, jak i pojmowania jej jako przedłużenia bytu doczesnego“ (Bylina 1993, 77). W ten sposób grób stawał się „ziemskim wycinkiem zaświatów“, świadcząc o materialnym pojmowaniu świata pozagrobowego. Słowiańszczyzna знаła zwyczaj wznoszenia czegoś w rodzaju domków, w których składano szczątki ludzkie. Według *Relacji anonimowej* w przekazie Ibn Rosteha „jeżeli umrze ktoś znaczny z nich, kopią dlań grób podobny do obszernego domu“ (cyt. wg Labuda 1999, 121). Istnieje również przypuszczenie, że wspomniane już klucze-amulety znajdujące się głównie w ruskich kurhanach wyrażały ideę symbolicznego domostwa, z którego zmarły dostawał się do świata pozagrobowego (Mocja 1990, 127; 1993, 97). Także niektóre elementy konstrukcyjne (drewniane lub kamienne) odkryte wewnątrz i na zewnątrz grobów niekiedy interpretuje się jako celowo stawiane „domy śmierci“⁸ (Zoll-Adamikowa 1969, 37–39; 1979, 98–99; Dubov 1995, 24, 99–100; Lutovský 1996, 114–117). Część z nich, zwłaszcza zewnętrzne dookolne grodenie nasypów, a także zastosowane obstawy i bruki kamienne, przypuszczalnie wznoszona była również w celu odizolowania i wykluczenia zmarłego ze świata żywych (Bylina 1992, 13–14).

W świecie zawartych wyżej uwag uwzględnione w pracy klucze mogły wyrażać ideę utożsamiającą przestrzeń grobową i mieszkalną. Być może należały one także do repertuaru środków służących rytualnemu zamknięciu zmarłego i niedopuszczeniu do jego powrotu, choć w tym przypadku przesłanki są dość nikle.⁹ Domyślać się tu należy co najwyżej ogólnej postawy wobec śmierci, żadna bowiem z cech interesujących nas pochówków nie wskazuje na przynależność zmarłego do kategorii osób budzących szczególnie obawy (por. Dzieduszycki 2000; Wrzesiński 2000).

Podsumowując trzeba stwierdzić, iż skromna baza materiałowa z całą pewnością nie uprawnia do formułowania zbyt daleko idących wniosków dotyczących oceny zjawiska pojawiania się kluczy w jamach grobowych. Wydaje się jednak, że podjęty w pracy kierunek poszukiwań uwzględniający wyobrażenia związane ze śmiercią i zaświatową egzystencją zmarłych rzuca pewne światło na interesujący nas problem. Równoległość obu światów – doczesnego i pozagrobowego – wymagała przestrzegania zasad poprawnej koegzystencji żywych i zmarłych. Służyć temu miały określone zabiegi sepulkralne, w poczet których być może należałoby włączyć także zwyczaj wkładania klucza do grobu.¹⁰ W śmierci bowiem, jak w każdej sytuacji granicznej ujawniał się stan chaosu i obcości, wymagający podjęcia wzmożonych działań ochronnych i oczyszczających (por. Kowalski 1996; Wojciechowska 2001).

Tabela 1. Zestawienie kluczy z cmentarzysk na terenie Polski wczesnopiastowskiej

Lp.	Miejscowość	Nr grobu	Wymiary klucza/surowiec	Lokalizacja w grobie	Wiek/płeć zmarłego	Pozycja zmarłego
1		58	dług. ogólna – 47 mm, dł. tulejki – 31 mm/żelazo	przy prawej stopie	adultus /kobieta	wyprostowana na wznak, prawa ręka na miednicy
2	Czersk, gm. Góra Kalwaria, woj. mazowieckie, stan. 1	288	dług. ogólna – 71 mm/żelazo	przy lewym kolanie	maturus-senilis/kobieta	wyprostowana na wznak, ręce wzdłuż tułowia
3		668	dług. trzonka – 130 mm, dług. pióra – 100 mm/żelazo	z prawej strony zmarłego, przy miednicy	maturus/kobieta	wyprostowana na wznak, ręce wzdłuż tułowia z dłońmi pod miednicą
4	Chudzyno, gm. Drobin, woj. mazowieckie, stan. 1	1	?	przy biodrze zmarłego	?/mężczyzna	?
5	Czekanów, gm. Jabłonna Lacka, woj. mazowieckie, stan. 1 „Tureckie Mogiły“	65	dług. ogólna – 82 mm, dług. tulejki – 45 mm, ? pióra – 9 mm/żelazo	z lewej strony zmarłego, na wysokości łokcia	maturus/mężczyzna	wyprostowana na wznak, ręce wzdłuż tułowia (?)
6	Dzieskanowice, gm. Łubowo, woj. wielkopolskie, stan. 22	24/93	dług. ogólna – 125 mm/żelazo	z prawej strony zmarłego, na wysokości uda	senilis/mężczyzna	wyprostowana na wznak, lewa ręka zgięta w łokciu
7	Giecz, gm. Dominowo, woj. wielkopolskie, stan. 4	?	dług. ogólna – ok. 90 mm/żelazo	?	?	?
8		?	brak danych /żelazo	?	?	?
9	Kałdus, gm. Chełmno, woj. kujawsko-pomorskie, stan. 1	?	dług. ogólna – 85 mm/żelazo	?	?	?
10	Kraków-Zakrzówek, gm. loco, woj. małopolskie	22	dług. ogólna – 90 mm/żelazo	pod prawą kością miednicy	adultus/mężczyzna	wyprostowana na wznak, ręce wzdłuż tułowia
11	Lutomiersk, gm. loco, woj. łódzkie	13/41	dług. ogólna – 71 mm/żelazo	?	?	?
12	Milicz, gm. loco, woj. dolnośląskie	157	dług. ogólna – 184 mm/żelazo	w okolicy czaszki	adultus/?	wyprostowana na wznak, ręce na miednicy
13	Napole, gm. Kowalewo Pomorskie, woj. kujawsko-pomorskie, stan. 6	21	dług. ogólna zach. – ok. 60 mm/żelazo	z lewej strony zmarłego, na wysokości kości ramieniowej	adultus/mężczyzna	wyprostowana na wznak, dłonie na miednicy
14	Pokrzywnica Wielka, gm. Janowiec Kościelny, woj. mazursko-warmińskie, stan. 1 „Żal“	6	dług. ogólna – 106 mm/żelazo	z lewej strony zmarłego, na wysokości uda (?)	?/mężczyzna	?

nr ożenia taszki	Przedmioty towarzyszące	Chronologia	Źródło informacji	Uwagi
W	brak	2. poł. XII w.	Bronicka-Rauhut 1998, 41, 56, tabl. 7: 5; Kurasieński 2002, 187, ryc. 3:3	w wypełniku grobu 25 fragm. naczyń glinianych
W	frag. obręczy wiadra, 2 frag. blaszki z brązu	2. poł. XII w.	Bronicka-Rauhut 1998, 40-41, 76, tabl. 7:6; Kurasieński 2002, 187-188, ryc. 3:4	w wypełniku grobu 6 fragm. naczyń glinianych
W	prześlik gliniany	k. XII-1. poł. XII w.	Bronicka-Rauhut 1998, 40, 103, tabl. 7: 7; Kurasieński 2002, 188, ryc. 3:5	w wypełniku grobu 76 fragm. naczyń glinianych
W	miecz, 2 ostrogi, krzesiwo, nóż	XI w.	Kowalewski 1908, 11; Rauhut 1971, 490; Miśkiewiczowa 1982, 135; Kościelecki 2000, 72; Kurasieński 2002, 188	zabytek zaginął; płeć zmarłego na podstawie wyposażenia
E	brak	XII w.	ustne informacje mgr B. Zawadzkiej-Antosik; I tesori 1985, 138-139; Kurasieński 2002, 189-190, ryc. 3:6	szkielet zniszczony
SW	brak	2. poł. XI-XII w.	ustne informacje mgr J. Wrzesińskiego; Kurasieński 2002, 189, ryc. 2:5	
?	?	XI-XII w.	Indycka 2000, 81-82, ryc. 10: 7; Kurasieński 2002, 190, ryc. 2: 2	znalezisko luźne
?	?	XI-XII w.	Indycka 2000, 81-82; Kurasieński 2002, 190	znalezisko luźne
?	?	XI-XII w.	Kaszewska 1960, 154, 175, tabl. XXXI: 11; Kurasieński 2002, 190, ryc. 2: 1	znalezisko luźne
E	brak	XI w.	Morawski, Zaitz 1977, 74, 136-137, tabl. IV: 3; Kurasieński 2002, 189, ryc. 3: 1	przy szkielecie brak części żeber, kręgow i kości lewej dłoni
?	nóż	k. X-pocz. XI w.	Nadolski, Abramowicz, Poklewski 1959, 94, 174-175, tabl. LXXI: h; Kurasieński 2002, 189, ryc. 3: 2	
E	brak	XII-XIII w.	Wachowski 1970, 128, ryc. 2: i; 1971, 195, 208, 209; Kurasieński 2002, 188-189, ryc. 2: 3	
E	nóż, 2 kółka z brązu (ogniwa pasa), 2 sprzączki z brązu (owalna i lirowata), fragmenty okucia pasa	XII-poł. XIII w.	ustne informacje mgr J. Bojarskiego; Stawska 2003, 99	klucz częściowo rozpadł przed zadokumentowaniem
E	nóż, osetka z łupku wołyńskiego, krzesiwo ogniwkowe, grot oszczepu	1 ćw. XII w.	Rauhut, Długopolska 1971, 299-301, 335, 341, 346, tabl. I: e; Kościelecki 2000, 72; Kurasieński 2002, 188, ryc. 2: 4	ze szkieletu zachowały się 2 frag. kości goleniowej; płeć zmarłego na podstawie wyposażenia

Przypisy

- 1 Zwyczaj dawania kluczy (a także innych przedmiotów pełniących podobną funkcję, jak kłódki, skobele, wrzęciadze) zmarłym znany był we wczesnym średniowieczu (IX–XIII w.) zwłaszcza na Rusi (Zurżalina 1961, 130, 131, 140; Uspenskaja 1967, 95, 118–119; Blifel'd, Mocja 1986, 409, 410; Mocja 1993, 97; 1990, 127; Štychau 1992, 119; Korobuškina 1993, 64–65, 84–85, 92, 115–116, 126–127; Rjabinin 1988, 60–61; Sedov 1982, 267; Golubeva 1997, 156), a także na terytorium zamieszkiwanym przez plemiona bałtyjskie (Kulakov 1987, 43; 1990, 72, 74–78, 82) i ugrofijskie (Okulicz-Kozaryn 1993, 210–211; Ligi 1993, 41; Ligi, Valk 1993, 187; Valk 1995, 148). Liczny zespół kluczy znalezionych w grobach pochodzi ze Skandynawii (Brøndstedt 1936, *passim*; Arbman 1940, tabl. 274–275; Blomqvist, Mårtensson 1963, 124; Thunmark-Nylén 1995, 182, 184, 190–193). Pojedyncze, rozproszone znaleziska zanotowano również na terenach dzisiejszej Bułgarii (Vážarova 1976, 333), Chorwacji (Belošević 1980, 27, 117, 138), Słowenii (Korošec 1979, 244), Dolnej Austrii (Justová 1990, 89), Niemiec (Rempel 1966, 37, 108), Węgier (Mesterházy 1983), Czech (Hrubý 1958, 54, 61; Ondráček 1972, 99, 238), Słowacji (Točík 1992, 199; Krupica 1978, 221, 243), a także Francji (Colardelle 1983, 373).
- 2 Stan ten w dużym stopniu wynika z różnego doczesnego przeznaczenia tych przedmiotów. Jedne służyły do zamykania skrzyneczek, inne wykorzystywane były do zamków czy zasuw drzwiowych lub kłódek, ale już grupa znalezisk znanych przede wszystkim z terenów dawnej Rusi nie miała żadnego zastosowania praktycznego, pełniąc jedynie funkcję amuletów (por. przyp. 1).
- 3 W porównaniu z zestawieniem przedstawionym na innym miejscu (Kurasieński 2002) zbiór grobowych znalezisk kluczy powiększył się o egzemplarz z Napola. Badania na tym cmentarzysku prowadzone były w latach 1991–1993 przez Zakład Archeologii Średniowiecza i Czasów Nowożytnych Instytutu Archeologii i Etnologii Uniwersytetu Mikołaja Kopernika w Toruniu (Stawska 2003, 98–100). Kierował nimi dr hab. W. Chudziak. Analizę antropologiczną przeprowadził dr A. Florkowski z Zakładu Antropologii Instytutu Ekologii i Ochrony Środowiska UMK w Toruniu. Pełne opracowanie materiałów przygotowuje mgr J. Bojarski, któremu bardzo serdecznie dziękuję za informacje na temat zabytku, a także za możliwość skorzystania z odpowiedniego materiału ilustracyjnego. Chciałbym również podziękować mgr mgr B. Zawadzkiej-Antosik i J. Wrzesińskiemu za udostępnienie niepublikowanych danych dotyczących grobów z Czekanowa i Dziekanowic.
- 4 Potwierdzają to (późne co prawda, ale oddające realia wcześniejsze) przekazy ikonograficzne (Kurasieński 2002, ryc. 6–8). Niektóre przedstawienia zdają się ponadto sugerować, iż klucze zawieszano także na szyi (Hensel 1987, ryc. 378: 2). Do ich noszenia służyły niekiedy metalowe zaczepy lub kółka, niektóre efektywnie zdobione (por. Almgren 1955, ryc. 3; Michna 1988; Heindel 1991; 1994).
- 5 Przypuszcza się, że pojmowanie świata pośmiertnego w sposób cieleśny pojawiło się dopiero w czasach inhumacji zwłok jako niezamierzony efekt chrystianizacji obrządku pogrzebowego. Świadczyć o tym ma m.in. większe w porównaniu z okresem ciałopalenia zróżnicowanie pojawiających się w jamach grobowych przedmiotów (Zoll-Adamikowa 1983).
- 6 W zderzeniu z nowymi układami społeczno-politycznymi i kulturowymi prawdopodobnie nastąpiło wyczerpanie możliwości adaptacyjnych dotychczasowego systemu wierzeń (Gaśowski 1993, 12–18; 1992, 137–157), wskutek czego utworzyły się warunki do przenikania treści chrześcijańskich, jakkolwiek w pierwszej kolejności akceptowane były elementy ułatwiające codzienną egzystencję (Samsonowicz 2000).
- 7 W eschatologii chrześcijańskiej drzwi uchylone oznaczają dostęp do wiecznej szczęśliwości, zamknięte zaś – wykluczenie z Królestwa Niebieskiego (Forstner 1990, 384; Lurker 1989, 51). W średniowiecznej i nowożytnej sztuce sepulkralnej, zwłaszcza nagrobkowej, motyw ten bardzo często wiązał się z ideą rajskiego bytowania, będącego dopełnieniem wędrówki zmarłego w zaświaty (Mrozowski 1994, 139–144; Kobielius 1989, 135–139).
- 8 Budowa grobu według modelu przestrzeni mieszkalnej znajduje potwierdzenie w danych etnograficznych. Jeszcze na początku ubiegłego wieku grobowe konstrukcje w kształcie chat spotkać można było na Polesiu (Frankowski 1925, 135–136; zob. także Fischer 1921, 170; Niederle 1931, 86; Rybakov 1970, 43–44; Veleckaja 1978, 32–33; Gieysztor 1982, 218).
- 9 Jako odległą paralelę dla takich zachowań możemy przytoczyć zwyczaj składania kłódek lub kluczy wraz z ukrywanymi przedmiotami, które chciano w ten sposób zabezpieczyć (Makarov 1981, 261–262).
- 10 Do grobów trafiały też inne przedmioty, zbliżone do kluczy pod względem funkcjonalnym i ideowym (np. kłódki, skobele, wrzęciadze). Interpretacja niektórych z nich jest jednak hipotetyczna, dlatego też nie zostały uwzględnione w niniejszej pracy. Przykładem może być zabytek odkryty w jednej z jam grobowych na cmentarzysku w Górze, określony jako wrzęciadź (Kowiańska-Piaszykowa 1960, 181, 190). Również przedmioty z Turowa przypominające skobele w rzeczywistości mogły być elementami tarczy (Kościelecki 1999). Z uwagi na związek z innym kręgiem kulturowym pominięto również kłódki obserwowane w grobach żydowskich (Piotrowski 1987; Skrok 1991).

Literatura

- ALMGREN, B., 1955: Brosnycklar och djuornamentik vid övergangen fran Vendeltid till Vikingatid. Uppsala.
- ARBMAN, H., 1940: Birka I. Tafeln. Uppsala.
- ARWILL-NORDBLADH, E., 1990: Nyckelsymbolik i järnalderns kvinnogravar. Fornvännen 85, 255–260.
- BELOŠEVIĆ, J., 1980: Materijalna kultura Hrvata od VII do IX stoljeća. Zagreb.
- BIAŁOSTOCKI, J., 1982: Drzwi śmierci: antyczny symbol grobowy i jego tradycja. In: tenże, Symbole i obrazy w świecie sztuki, t. 1. Warszawa, 158–186.
- BLIFEL'D, D. I.–MOCJA, A. P., 1986: Drevnerusskie mogiľniki. In: Archeologija Ukrainskoj SSR, t. 3: Rannelslavjanskij i drevnerusskij periody, red. V. D. Baran. Kiev, 404–417.
- BLOMQUIST, R.–MÄRTENSSON, A. W., 1963: Thulegrävningen 1961. Lund.
- BRENCZ, A., 1987: Polska obrzędowość pogrzebowa jako obrzęd przejścia. Lud 71, 215–229.
- BRONICKA-RAUHUT, J., 1998: Cmentarzysko wczesnośredniowieczne w Czersku. Warszawa.
- BRONSTED, J., 1936: Danish Inhumation Graves of the Viking Age. A Survey. Acta Archaeologica 7, 81–228.
- BUCHOWSKI, M., 1985: Etnologiczna interpretacja obrzędów przejścia. Lud 69, 63–73.
- BYLINA, S., 1992: Człowiek i zaświata. Wizje kar pośmiertnych w Polsce średniowiecznej. Warszawa.
- BYLINA, S., 1993: Słowiański świat zmarłych u schyłku pogaństwa. Wyobrażenia przestrzenne. Kwartalnik Historyczny 100/4, 73–88.
- CARLEN, L., 1994: Tür und Tor im Recht. In: Historia prawa. Historia kultury. Liber Memorialis Vitoldo Maisel dedicatus, red. E. Borkowska-Bagieńska, H. Olszewski. Poznań, 115–127.
- CHODOROWSKA, I., 1998: Świat żywych i umarłych. Polska Sztuka Ludowa. Konteksty 52/2, 91–95.
- COLARDELLE, M., 1983: Sépulture et traditions funéraires du Ve – XIIIe siècle a près J.-C. dans les campagnes des Alpes Françaises du Nord. Grenoble.
- CZERWIŃSKA-BURSZTA, H., 1986: Teoria rytów przejścia Arnolda van Gennepa i jej recepcja na gruncie strukturalistycznym. Lud 70, 51–65.
- DĄBROWSKA, E., 1974–1979: La contribution des éléments païens et chrétiens à la formation du rite funéraire des Slaves Occidentaux dans le Haut Moyen Âge. Anuario de estudios medievales 9, 343–352.
- DĄBROWSKA, E.–ZOLLÓWNA, H., 1959: Z problematyki społecznej cmentarzysk wczesnośredniowiecznych – uwagi na marginesie pracy J. Gąsowskiego. Kwartalnik Historii Kultury Materialnej 7/2, 302–311.
- DUBOV, I. V., 1995: I poklanjašesja idolu kamenu... Sankt-Peterburg.
- DZIEDUSZYCKI, W., 2000: Wiara w świat demonów. Potencjalne możliwości jej oddziaływania na zwyczaje funeralne w przeszłości. In: Czarownice, red. J. Wrzesiński, Wrocław–Sobótka, 9–22.
- ELIADE, M., 1992: Wprowadzenie do mitologii śmierci. In: tenże, Okultyzm, czary, mody kulturalne. Eseje, przeł. I. Kania. Kraków, 40–56.
- ELIADE, M., 1999: Sacrum i profanum. O istocie religijności, przeł. R. Reszke. Warszawa.
- FISCHER, A., 1921: Zwyczaje pogrzebowe ludu polskiego. Lwów.
- FORSTNER, D., 1990: Świat symboliki chrześcijańskiej, przeł. W. Zakrzewska, P. Pachciarek, R. Turzyński. Warszawa.
- FRANKOWSKI, E., 1925: Krzyże kamienne i domki drewniane na cmentarzach poleskich. Ziemia 10/6–8, 134–136.
- GĄSSOWSKI, J., 1992: Archeologia o schyłku pogaństwa. Archeologia Polski 37/1–2, 137–157.
- GĄSSOWSKI, J., 1993: Między pogaństwem a chrześcijaństwem. In: Wierzenia przedchrześcijańskie na ziemiach polskich, red. M. Kwapiński, H. Paner. Gdańsk, 12–18.
- GENNEP, A. VAN, 1996 [1909]: Přečhodové rituály. Systematické studium rituálů. Praha.
- GIEYSZTOR, A., 1982: Mitologia Słowian. Warszawa.
- GOLUBEVA, L. A., 1997: Amulety. In: Drevnjaja Rus'. Byt i kultura, red. B. A. Kolčín, T. I. Makarova. Moskva, 153–165.
- HANULIAK, M., 1993: Ku vzťahu pohanstva a kresťanstva na podklade archeologických prameňov. Slavnica Slovaca 28/1–2, 15–20.
- HANULIAK, M., 1998: Reálne faktory a ich účasť pri vystrojovaní hrobov v 9. až 12. storočí. Slovenská archeológia 46/1, 55–69.
- HEINDEL, I., 1991: Anthropomorph gestaltete Gürtelbestandteile des hohen und späten Mittelalters. Ausgrabungen und Funde 36/1, 1–7.
- HEINDEL, I., 1994: Neue Hinweise zur mittelalterlichen Gürteltracht – anthropomorphe Gürtelhaken aus der Altmark, Niedersachsen und dem Kulmer Land. Jahresschrift für mitteldeutsche Vorgeschichte 76, 263–269.
- HENSEL, W., 1987: Słowiańszczyzna wczesnośredniowieczna. Zarys kultury materialnej. Warszawa.
- HRUBÝ, V., 1958: Klíče z doby hradištní na Moravě. Časopis Moravského Musea 43, 49–66.
- I TESORI, 1985: I tesori dell' Antica Polonia. Dai Veneti ai Re di Cracovia. Modena.

- INDYCKA, E., 2000: Z badań nad cmentarzyskami gieckiego kompleksu osadniczego. *Studia Lednickie* 6, 69–90.
- INNES, B., 1999: *Granice śmierci*, przeł. M. Bernacki, E. Krzak-Ćwiertnia. Warszawa.
- JUSTOVÁ, J., 1990: Dolnorakouské Podunají v raném středověku. *Slovanská archeologie k jeho osídlení v 6.–11. století*. Praha.
- KASZEWSKA, E., 1960: Wczesnośredniowieczne cmentarzysko w Kaldusie pow. Chełmno (Badania w 1957 r.). *Prace i Materiały Muzeum Archeologicznego i Etnograficznego w Łodzi. Seria Archeologiczna* 5, 143–181.
- KOBIELUS, S., 1989: *Niebiańska Jeruzolima. Od sacrum miejsca do sacrum modelu*. Warszawa.
- KOPALIŃSKI, W., 1990: *Słownik symboli*. Warszawa.
- KOROBUŠKINA, T. N., 1993: Kurgany belarusskogo Pobuż'a X–XIII vv. Minsk.
- KOROŠEČ, P., 1979: Zgodnesrednjeveška arheološka slika karantanskih Slovanov. Ljubljana.
- KOŚCIELECKI, P., 2000: Topografia wyposażenia grobów męskich na staromazowieckich cmentarzyskach z grobami w obudowach kamiennych z XI–XIII wieku. *Studia i Materiały Archeologiczne* 10, 55–88.
- KOŚCIELECKI, P., 1999: Skoble czy zaczepy do rzemieni tarczy z Turowa? Przyczynek do dziejów wczesnośredniowiecznego uzbrojenia obronnego. *Kwartalnik Historii Kultury Materialnej*, 47/3–4, 427–434.
- KOWALCZYK, M., 1968: Wierzenia pogańskie za pierwszych Piastów. Łódź.
- KOWALEWSKI, T., 1908: Spis inwentarza przedmiotów archeologicznych i pamiątek historycznych Franciszka Tarczyńskiego oddanych rejentalnie w 1900 roku Ks. Tomaszowi Kowalewskiemu, Kanonikowi Katedry Płockiej, i przez tegoż ofiarowanych Muzeum Diecezjalnemu w Płocku. Płock.
- KOWALSKI, A. P., 1991: Próba analizy kontekstowej niektórych symboli wczesnego neolitu Europy środkowej. In: *Interpretacje archeologiczne a etnologiczne koncepcje kultury*, red. K. Przewoźna-Armon. Toruń, 31–41.
- KOWALSKI, A. P., 1997: Synkretyzm kultury pierwotnej a interpretacje archeologiczne. In: *Kulturowe konteksty idei filozoficznych*, red. A. Pałubicka. Poznań, 151–167.
- KOWALSKI, A. P., 1996: *Symbol w kulturze archaicznej*. Poznań.
- KOWALSKI, P., 1999: Granice i mediacje. Uwagi o antropologicznej lekturze świata. In: *Góry – literatura – kultura*, t. 1, red. J. Kolbuszewski. Wrocław, 7–20.
- KOWALSKI, P., 1998: *Leksykon znaki świata. Omen, przesąd, znaczenie*. Wrocław.
- KOWIAŃSKA-PIASZYKOWA, M., 1960: Wczesnośredniowieczne cmentarzysko rzędowe w Górze, pow. Turek. *Fontes Archaeologici Posnanienses* 11, 179–193.
- KRUPICA, O., 1978: Stredoveké Krásno. *Západné Slovensko* 5, 169–333.
- KULAKOV, V. I., 1987: Pogrebenija voenačal'nikov prusskoj družiny. *Kratkie soobščeniija Instituta Archeologii AN SSSR* 198, 35–44.
- KULAKOV, V. I., 1990: Drevnosti prussov VI–XIII vv. Moskva.
- KURASIŃSKI, T., 2002: Co otwierał klucz znaleziony w grobie? In: *Budownictwo i budowniczy w przeszłości. Studia dedykowane Profesorowi Tadeuszowi Poklewskiemu w siedemdziesiąt rocznicę urodzin*, red. A. Abramowicz, J. Maik. Łódź, 185–209.
- LABUDA, G., 1989: *Słownikaszczyna starożytna i wczesnośredniowieczna*. Poznań.
- LEACH, E., 1989: *Kultura i komunikowanie. Logika powiązań symbolicznych. Wprowadzenie do analizy strukturalnej w antropologii społecznej*. In: E. Leach, A. J. Greimas, *Rytuał i narracja*, przeł. M. Buchowski, A. Grzegorzczak, E. Umińska-Plisenko. Warszawa, 21–98.
- LIGI, P., 1993: Vadjäpärased kalmed Kirde-Eestis (9.–16. sajand). In: *Vadjäpärased kalmed Eestis 9.–16. sajandil*, red. V. Lang. Tallin, 7–175.
- LIGI, P.–VALK, H., 1993: Vadjäpärased kalmistud Tartumaal (13.–15. sajand). In: *Vadjäpärased kalmed Eestis 9.–16. sajandil*, red. V. Lang. Tallin, 176–214.
- LURKER, M., 1989: *Słownik obrazów i symboli biblijnych*, przeł. K. Romaniuk. Poznań.
- LUTOVSKÝ, M., 1996: *Hroby předků. Sonda do života a smrti dávných slovanů*. Praha.
- ŁYDKOWSKA-SOWINA, U., 1980: Chrystianizacja obrządku pogrzebowego w X–XIII w. *Z otchłani wieków* 46/2, 167–177.
- MAKAROV, N. A., 1981: Magičeskie obrjady pri sokrytii klada na Rusi. *Sovetskaja archeologija* 4, 261–264.
- MESTERHÁZY, K., 1983: Régészeti adat kulcs szavunk eredetéhez. *Folia Archaeologica* 43, 157–165.
- MICHNA, P. J., 1988: Pozdné středověký závěs na klíče z Olomouce. *Archaeologia Historica* 13, 605–612.
- MIŚKIEWICZ, M., 1969: Wczesnośredniowieczny obrządek pogrzebowy na płaskich cmentarzyskach szkieletowych w Polsce. *Materiały Wczesnośredniowieczne* 6, 241–301.
- MIŚKIEWICZOWA, M., 1982: *Mazowsze płockie we wczesnym średniowieczu*. Płock.
- MOCJA, A. P., 1990: Nekotorye svedeniija o rasprostraneniij christianstva na jугe Rusi po dannym pogrebal'nogo obrjady. In: *Obrjady i verovanija drevnego naselenija Ukrainy. Sbornik naučnych trudov*, red. V. M. Zubar', S. S. Bessonova, A. P. Mocja. Kiev, 114–133.
- MOCJA, A. P., 1993: *Naselenija pıvdenorus'kich zemel' IX–XIII st. (Za materialami nekropolıv)*. Kiiv.

- MORAWSKI, W.–ZAITZ, E., 1977: Wczesnośredniowieczne cmentarzysko szkieletowe w Krakowie na Zakrzówku. *Materiały Archeologiczne* 17, 53–169.
- MROZOWSKI, P., 1994: Polskie nagrobki gotyckie. Warszawa.
- NADOLSKI, A.–ABRAMOWICZ, A.–POKLEWSKI, T., 1959: Cmentarzysko z XI wieku w Lutomerku pod Łodzią. Łódź.
- NIEDERLE, L., 1931: Rukovět slovanské archeologie. Praha.
- OKULICZ-KOZARYN, Ł., 1993: Finowie Zachodni. Warszawa.
- ONDRÁČEK, J., 1972: Pohřebiště 11. století v Holešově-Všetulech (okr. Kroměříž). In: *Přehled výzkumů* 1971. Brno, 98–99.
- PIOTROWSKI, M., 1987: Próba rekonstrukcji obrządku pogrzebowego ludności żydowskiej na podstawie badań archeologicznych cmentarza w Wyszogrodzie. *Rocznik Mazowiecki* 9, 213–240.
- RAUHUT, L., 1971: Wczesnośredniowieczne cmentarzyska w obwodzie kamiennej na Mazowszu i Podlasiu. *Materiały Starożytne i Wczesnośredniowieczne* 1, 435–656.
- RAUHUT, L.–DŁUGOPOLSKA, L., 1971: Wczesnośredniowieczne cmentarzysko szkieletowe w obudowie kamiennej w Pokrzywnicy Wielkiej, pow. Nidzica. *Wiadomości Archeologiczne* 36/3, 292–353.
- REMPEL, H., 1966: *Reihengräberfriedhöfe des 8. bis 11. Jahrhunderts aus Sachsen-Anhalt, Sachsen und Thüringen*. Berlin.
- RENIK, K., 1986: O kontaktach ze zmarłymi – ludowe wyobrażenia. *Polska Sztuka Ludowa* 40/1–2, 31–36.
- RJABININ, E. A., 1988: Jazyčeskíe priveski-amulety drevnej Rusi. In: *Drevnosti slavian i Rusi*, red. B. A. Timoščuk. Moskva, 55–63.
- ROSIK, S., 2000: Interpretacja chrześcijańska religii pogańskich Słowian w świetle kronik niemieckich XI–XII wieku (Thietmar, Adam z Bremy, Helmold). Wrocław.
- RYBAKOV, B. A., 1970: Nestor o slawjanskich obyčajach. In: *Drevnie sljavane i ich sosedi*, red. Ju. V. Kucharenko. Moskva, 40–44.
- RYBAKOV, B. A., 2001: *Jazyčestvo drevnej Rusi*. Moskva.
- SAMEK, J., 1980: Porta Angusta i nagrobki portalowe w Polsce (zapoznana symbolika wejścia w sztuce). *Folia Historiae Artium* 16, 141–159.
- SAMSONOWICZ, H., 2000: Zasięg chrześcijaństwa w polskim średniowieczu. In: *Inspiracje chrześcijańskie w kulturze Europy. Część II*, red. E. Woźniak. Łódź, 7–16.
- SCHMIDT, V., 2001: Tierische und menschliche Baupfer bei den Nordwestslawen. *Studia Mythologica Slavica* 4, 25–34.
- SEDOV, V. V., 1982: *Vostočnye sljavane v VI–XIII vv.* Moskva.
- SKROK, Z., 1991: Klódky symboliczne. Przyczynek do zwyczajów pogrzebowych Żydów polskich. *Polska Sztuka Ludowa. Konteksty* 45/2, 18–20.
- STAWSKA, V., 2003: Cmentarzyska wczesnośredniowieczne z ziemi chełmińskiej w świetle najnowszych badań. In: *Studia nad osadnictwem średniowiecznym ziemi chełmińskiej*, t. 5, red. W. Chudziak. Toruń, 89–108.
- STEUER, H., 1982: Schlüsselpaare in frühgeschichtlichen Gräbern. Zur Deutung einer Amulett-Beigabe. *Studien zur Sachsenforschung* 3, 185–247.
- STLOUKAL, M., 1963–1964: *Milodary ve slovanských hrobech*. In: u u paunočnej Belarusi. Minsk.
- THUNMARK-NYLÉN, L., 1995: Churchyard Finds from Gotland (11th–12th centuries). In: *Archaeology East and West of the Baltic. Papers from the Second Estonian-Swedish Archaeological Symposium*, Sigtuna. May 1991, red. I. Jansson. Stockholm, 161–193.
- TOČÍK, A., 1992: Materiály k dejinám južného Slovenska v 7.–14. storočí. *Študijné zvesti AÚ SAV* 28, 5–250.
- TOKARIEW, S. A., 1969: *Pierwotne formy religii i ich rozwój*, przeł. M. Nowaczyk. Warszawa.
- USPENSKAJA, A. V., 1967: Nagrudnye i pojasnye priveski. In: *Očerki po istorii rusckoj derevni X–XIII v.v.* Moskva, 88–132.
- VALK, H., 1995: Reflections of Folk-Religion and Beliefs in Estonian Burial Customs of the 13th–19th Centuries. *Archaeology, Folklore and Written Data*. In: *Archaeology East and West of the Baltic. Papers from the Second Estonian-Swedish Archaeological Symposium*, Sigtuna. May 1991, red. I. Jansson. Stockholm, 131–153.
- VÁŽAROVA, Ž. N., 1976: Slavjani i prabálgari (po danni na nekropolite ot VI–XI v. na teritorijata na Bálgarija). Sofija.
- VELECKAJA, N. N., 1978: *Jazyčeskaja simvolika slavjanskich archaičeskich ritualov*. Moskva.
- WACHOWSKI, K., 1970: Wczesnośredniowieczne cmentarzysko szkieletowe w Miliczu, Część II. *Silesia Antiqua* 12, 123–187.
- WACHOWSKI, K., 1971: Wczesnośredniowieczne cmentarzysko szkieletowe w Miliczu, Część III. *Silesia Antiqua* 13, 191–213.
- WAWRZENIUK, J., 2002: Grób i jego wartości poznawcze. In: *Popiół i kość. Funeralia Lednickie* 4, red. J. Wrzesiński. Sobótka–Wrocław, 75–82.
- WOJCIECHOWSKA, B., 2001: Na granicy dwóch światów. Rozdroża i sakralizacja przestrzeni w przekazach średniowiecznych. In: *Ludzie, Kościół, wierzenia. Studia z dziejów kultury i społeczeństwa Euro-*

- py Środkowej (średniowiecze – wczesna epoka nowożytna), red. W. Iwańczak, S. K. Kuczyński. Warszawa, 509–518.
- WOŹNY, J., 2002: Symbolika śmierci i rytuałów pogrzebowych w kulturach wczesnotradycyjnych na ziemiach polskich. In: *Popiół i kość. Funeralia Lednickie 4*, red. J. Wrzesiński. Sobótka–Wrocław, 45–58.
- WRZESIŃSKI, J., 2000: Czarownice – próba podsumowania warsztatów. In: *Czarownice*, red. J. Wrzesiński, Wrocław–Sobótka, 179–199.
- ZOLL-ADAMIKOWA, H., 1969: Domopodobne zwęglone konstrukcje drewniane we wczesnośredniowiecznych kurhanach słowiańskich. In: *Sprawozdania z posiedzeń komisji naukowych*, t. XII/1, styczeń–czerwiec 1968. Kraków, 37–39.
- ZOLL-ADAMIKOWA, H., 1979: Wczesnośredniowieczne cmentarzyska ciałopalne Słowian na terenie Polski. Cz. II: Analiza. Wnioski. Wrocław i in.
- ZOLL-ADAMIKOWA, H., 1983: Materiały nekropoliczne jako źródło do badania wyobrażeń życia pogrzebowego u pogańskich Słowian. In: *Z polskich studiów slawistycznych*, seria 6: *Literaturoznawstwo, folklorystyka, problematyka historyczna*. Prace na IX Międzynarodowy Kongres Sławistów w Kijowie 1983. Warszawa, 329–337.
- ŻURŻALINA, N. P., 1961: Drevnerusskie priveski-amulety i ich datirovka. *Sovetskaja archeologija* 2, 122–140.

Zusammenfassung

Wandern ins Jenseits. Von der Bedeutung der Schlüssel in den Gräbern

(Auf dem Beispiel der Funde von frühpiastowzer Polen)

Eine Gruppe der Funde bei der Erforschung der Gräberfelder sind die Schlüssel. Es ist zu betonen, daß die Schlüssel als Beigabe den Toten im Frühmittelalter zu den Seltenheiten gehört haben. Auf dem polnischen Gebiet wurden 14 Stücke von Schlüsseln auf den 11 Gräberfeldern aus dem 11.–12. Jh. gefunden. Mit den Schlüsseln in den Gräbern sind auch einige Fragen zu beantworten und zwar welche Personen die Schlüssel getragen haben, so auch von den Lebenden, die die Schlüssel ins Grab gegeben haben. Das Problem zeigt sich auch in den eschatologischen Abbildungen in der Darstellung der Beziehungen zwischen der Welt der Lebenden und der Toten.

Die bescheidene Grundquelle der Schlüssel in den Gräbern gibt nur beschränkte Möglichkeit zur Erklärung dieser Beigaben. Es scheint als wahrscheinlich zu sein, daß die Schlüssel eine Verbindung mit der Welt der Lebenden und der Toten gebildet haben. Dazu sollten die Beigaben der Schlüssel in die Gräber dienen.

Abbildungen:

1. Verbreitung der Fundstellen mit den Schlüsseln in den Gräbern auf dem Gebiet des frühmittelalterlichen Polens. Namen der Lokalitäten unter der Abbildung.
2. Schlüssel, die auf den Gräberfeldern gefunden wurden. Namen der Lokalitäten und bisherige Veröffentlichung unter der Abbildung.
3. Schlüssel, die auf den Gräberfeldern gefunden wurden. Namen der Lokalitäten und bisherige Veröffentlichung unter der Abbildung.
4. Gräber mit den Schlüsseln: 1. Czersk, Grab 58 (1 Schlüssel), Lit. Bronicka-Rauhut 1998, Abb.14, 2. Czersk, Grab 288 (1 – Schlüssel, 2 – bronzene Fragmente, 3 – Eimergriff), Bronicka-Rauhut 1998, Abb. 54, 3. Czersk, Grab 668 (1 – Schlüssel, 2 – Spinnwirtel), Bronicka-Rauhut 1998, Abb. 94; 4. Dziekanowice, Grab 24/93 (1 – Schlüssel), unveröffentlichte Funde von J. Wrzesiński; 5. Kraków-Zakrzówek, Grab 22 (1 – Schlüssel), Morawski, Zaitz 1977, Taf. IV:2; 6. Pokrzywnica Wielka, Grab 6 (1 – Schlüssel, 2 – Feuerstah, 3 – Schwert, 4 – Feuerzeug, 5 – Messer, 6 – Schwefel (Bruchstück), 7 – Lanzen spitze, Rauhut, Długopolska 1971, Abb. 15.