

Jordánková, Hana; Loskotová, Irena

K předlokačnímu osídlení Brna

Archaeologia historica. 2006, vol. 31, iss. [1], pp. 119-130

ISBN 80-7275-061-5

ISSN 0231-5823

Stable URL (handle): <https://hdl.handle.net/11222.digilib/140660>

Access Date: 29. 11. 2024

Version: 20220831

Terms of use: Digital Library of the Faculty of Arts, Masaryk University provides access to digitized documents strictly for personal use, unless otherwise specified.

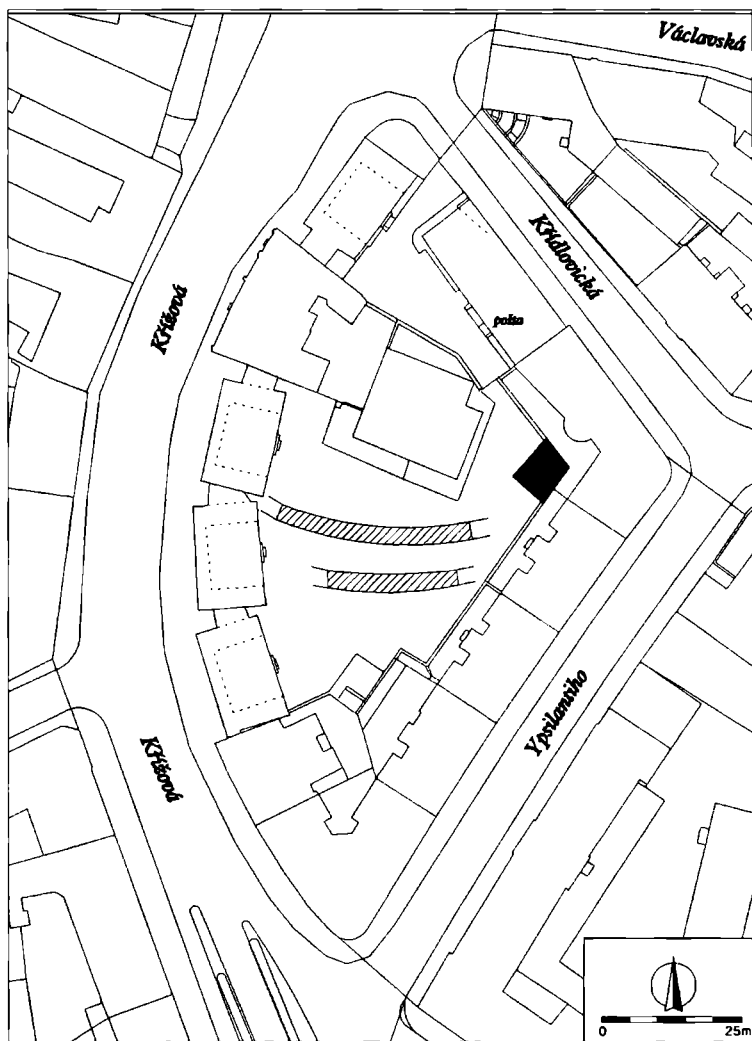
K předlokačnímu osídlení Brna

HANA JORDÁNKOVÁ – IRENA LOSKOTOVÁ

K prostoru Starého Brna se už desítky let upíná pozornost archeologů a historiků jako k jednomu z předchůdců středověkého Brna a také možnému sídlu brněnských údělných knížat (Cejnková–Měřinský–Sulitková 1984; Měřinský 1993). Starší, ojedinělé nálezy keramických zlomků z oblasti mezi dnešním Mendlovým náměstím a současným regulovaným korytem řeky Svratky naznačují snad již starohradištní stopy osídlení (Čižmářová 1978; 1980; Procházka 2000, 19; Zapletalová 2001, 70). Průkaznější a také mnohem početnější jsou pak nálezy z období následujícího (Čižmářová 1978, 1980; Geisler 1979; Zapletalová 2001), přičemž tento sídelní horizont je nejhojněji zastoupen právě na popisované lokalitě (viz níže). Mladohradištní sídelní aktivity byly pak v největší míře zachyceny archeologickými výzkumy posledních let v křižovatce ulic Křídlovická–Ypsilantiho (Zatloukal 2000) a především v křižovatce Křížové a Václavské (Zapletalová–Peška 2005). Právě vyhodnocení posledního z nich v konfrontaci s písemnými prameny přineslo další cenné poznatky doplňující předchozí dílčí terénní aktivity a zásadním způsobem přispělo k osvětlení vývoje osídlení souvisejícího s kostelem sv. Prokopa, který podle těchto zjištění pocházel s největší pravděpodobností ze 13. století (Zapletalová–Peška 2005, 535).

Tento příspěvek by měl doplnit obraz Starého Brna o výsledky archeologického výzkumu lokality „Modrý lev“, která se nachází v prostoru dvora uzavřeného domovními bloky ulic Křížové, Křídlovické a Ypsilantiho (obr. 1). Provedlo jej Muzeum města Brna v letech 1985–1986 (Cejnková–Loskotová 1993). Výzkum byl vyvolán náhodným nálezem početnějšího souboru zlomků mladohradištní keramiky, která se objevila v profilu za destrukcí opěrné zidky. Ta zpevňovala hranu původní stavební jámy pro základy domů v ulicích Křídlovické a Ypsilantiho a vymezovala úzký komunikační prostor cca 2–2,5 m pod úrovní dvora podél nádvořních stěn. V návaznosti na místo nálezu byla prozkoumána plocha necelých 60 m² v SV rohu dvora (obr. 2¹), ohraničená na západní straně místní komunikací ústící v parkoviště obklopené vzrostlými stromy, které znemožnily další rozšíření výzkumu směrem k jihu. Kulturní vrstvy se nacházely bezprostředně pod stávajícím zatravněným povrchem dvora a s přibližně vodorovným jílovitým podložím se setkávaly zhruba o 1 m níže. V JV rohu byl zachycen prudký terénní zlom stáječící se k severu a svažující se směrem k současné zástavbě. Výplň tvořila mohutná vrstva propáleného jílu promísená kameny, která pokračovala dále po J hraně zkoumané plochy směrem k západu. Jednotlivé kameny byly roztroušeny i v blízkém okolí této vrstvy a jejich hustota směrem do nitra plochy slábla. S největší pravděpodobností se jednalo o destrukci hliněného valu s kamennou, na sucho kladenou zídkou. Otázkou zůstává umístění vlastního tělesa valu, které se v ploše výzkumu zachytit nepodařilo. Tenká vrstva zuhelnatělých dřev provázející spodní rozhraní propálené jílové destrukce by snad mohla signalizovat existenci vnitřní opěrné stěny valu, tedy skopřepinovou konstrukci hradby (Procházka 1990). Geofyzikální měření, provedené ve zbylé přístupné části dvora, ukázalo možný průběh opevnění ve dvou souběžných liniích (obr. 1) s předpokladem, že by se mohlo jednat o příkop a vlastní těleso valu s vrcholem 1,5–2 m pod povrchem (Hašek–Měřinský 1991, 128–129). Sondáž pedologickou tyčí v místě naměřené anomálie však nezachytila vrstvy známé z předchozího výzkumu a v dotčeném prostoru nebylo možné ověřit navrženou interpretaci kopanou sondou.

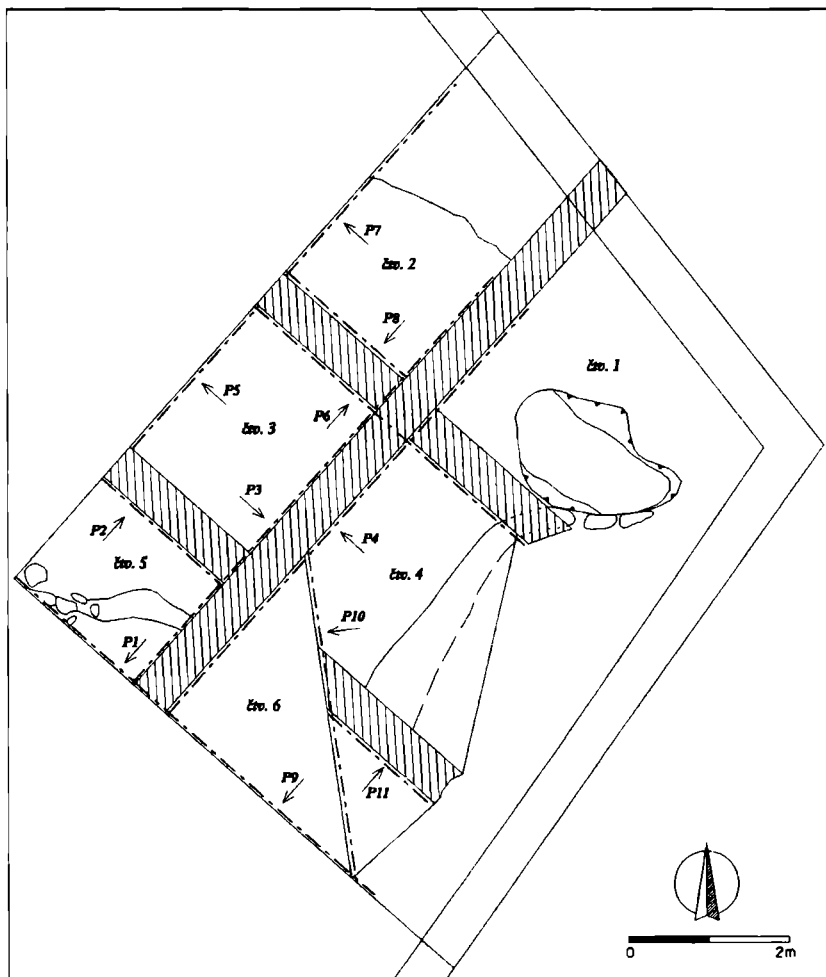
Plocha výzkumu leží v blízkosti původního brodu dálkové komunikace přes řeku Svrat-



Obr. 1. Domovní blok mezi ulicemi Křížová, Křídlovická, Ypsilantiho s označením místa výzkumu (černě) a dalšího možného průběhu fortifikace podle geofyzikálního měření (šrafováně).

ku, která ovlivnila dobový reliéf terénu. Zkoumané sídliště bylo vybudováno na jílovitém podloží, které v těchto místech zřejmě mírně převyšovalo okolní zvodnělé plochy nevhodné k osídlení. Nejstarší kulturní, zelenošedá jílovitá vrstva (180-6) byla zachycena v okolí terénního zlomu v J a JV části plochy, kde ji překrývaly propálené (140-3, 140-4, 130-8) a popelovité vrstvy (160-7) zánikového horizontu. Plošně na ni navazovaly hliněné (150-9) a písčité (150-5) útržky vrstev. Nejmladší sídelní aktivitu pak dokládá žlutohnědá hlinitá vrstva (110-2) v S části výzkumu (obr. 3). Na tento uměle zarovnaný horizont byla položena podkladová hlína pro zatravnění stávající plochy dvora. K nejstarším sídelním aktivitám náleží jáma přibližně oválného půdorysu, zahlobená cca 1 m do jílovitého podloží (o. 1). Z dalšího, mírně zahlobeného objektu bylo možno dokumentovat pouze malou část s kůlovou jamkou, skrytou pod destrukcí valu v JZ rohu výzkumu. Zuhelnatělé desky na dně pokryté spáleným obilím spojují jeho zánik s destrukcí zkoumané části opevnění.

Ze zahlobeného objektu nejasné funkce (o. 1) pochází kolekce keramických zlomků, kamenný brousek (inv. č. 326 881), kovářské kleště (inv. č. 327 369, obr. 4:6), dvě tesly



Obr. 2. Půdorys zkoumané plochy rozdělené na kontrolní bloky (šrafováně).

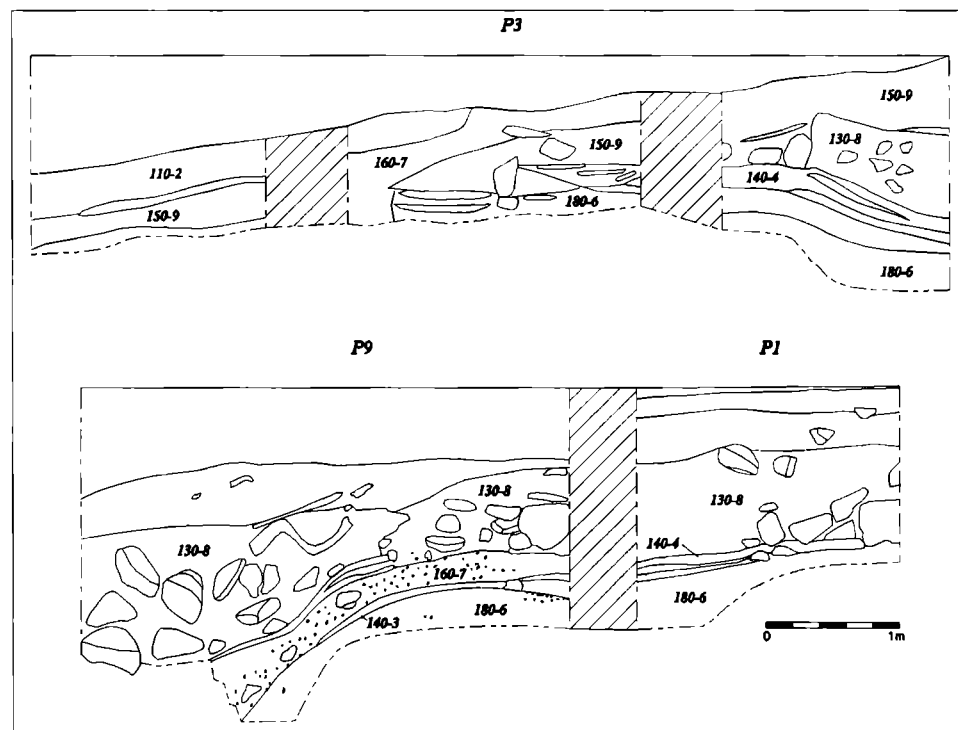
s rozšířenou čepelí a nedovřenou tulejkou (inv. č. 327 370, 327 371, obr. 4:7, 8), dva železné hřeby s plochou hlavicí (inv. č. 327 379, 327 383), část plochého pásového kování s okem v rozšířeném ukončení (inv. č. 327 372), část stavebního kování ve tvaru poutka z přehnuté profilované tyčinky (inv. č. 327 373) a několik dalších neidentifikovatelných železných zlomků.

Keramika je vyrobena z jemnějšího materiálu ostřeného pískem s různě intenzivní příměsí slídy. Středně kvalitní výpal zanechal v některých případech na hnědých odstínech keramiky červené, někdy až černé skvrny (skupina 1). Jen malá část (11 %) náleží keramické skupině podobné struktury, ale se silnou příměsí zlaté slídy. Hnědě až šedě zbarvený povrch skrývá na lomu tmavší jádro (skupina 2). Obě popsané skupiny jsou rozeznatelné v keramice z celé lokality, ale jejich zastoupení v jednotlivých vrstvách je vyrovnanější, s mírnou převahou skupiny se zlatou slídou. Dva z celé kolekce takřka dvou set fragmentů hrnců z objektu 1 obsahují tuhu. Jedná se o zlomek podhrdlí se šikmo položenými řadami hřebenových vpichů a zlomek výduti s nepravidelnými svazky žlábků.

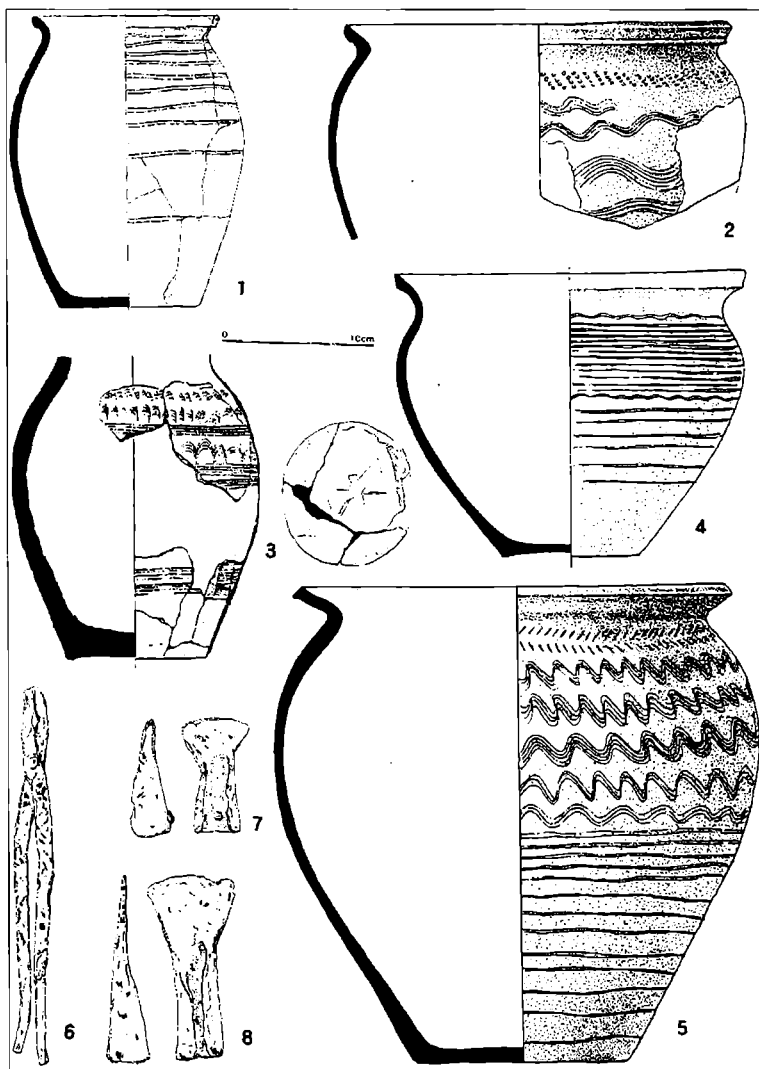
Okrajová profilace přechází od téměř vodorovně vně vyhnutých zaoblených okrajů s nízkým hrdlem až po esovitě prohnuté tvary nádob s válcovitě i kuželovitě seříznutými okraji, v některých případech s lehce protaženou horní či spodní hranou. Ve výzdobě do-

minují svazky strmých i povlnnějších hřebenových vlnovek, doplněných stejnou technikou vedenými žlábkami (obr. 4:5). Méně početné jsou archaičtější výzdobné prvky jako hřebenové vpichy (obr. 4:2) nebo svazky obloučků v horní třetině nádoby, v jednom případě doprovázené značkou na dně (obr. 4:3). Příliš častá není ani varianta blučinského typu, identifikovaná na lokalitě Staré Zámky u Líšně jako typ 1/54 (Staňa 1994, 271), v našem případě ale na nádobě se široce rozevřeným hrdlem (obr. 4:4). Na jednoduchou vlnovku v podhrdlí navazují žlábkové, přerušené v místě pod největší výdutí další jednoduchou vlnovkou. Ojedinele byla také zaznamenána výzdoba spirálovitým žlábkem (šroubovicí), jehož rozesupy se směrem ke dnu nádoby zvětšují (obr. 4:1). Na základě analogií především ze Starých Zámek u Líšně je tento soubor srovnatelný s tamními horizonty 2 a 3, datovanými od pokročilého 8. až do přelomu 9./10. století. Toto datování podporují například i analogie v keramice 1.–3. fáze z lesní školky na Pohansku u Břeclavi (Macháček 2000). Přítomnost dvou tuhových zlomků i varianty blučinské keramiky posunuje datování zániku tohoto objektu do druhé poloviny 9. století (srov. Staňa 1998).

V keramickém souboru nejstarší sídlištní vrstvy (180–6) je materiálově z poloviny zastoupena skupina se zlatou slídou, méně než poloviční je podíl první skupiny a mírně se zvýšil výskyt fragmentů s obsahem tuhy. Kromě tří zlomků výdutí zdobených jednoduchou vlnovkou, nepravidelnými žlábkami a vpichy sem patří také dva fragmenty vně vzhůru vyhnutých, kuželovitě a válcovitě seříznutých okrajů (inv. č. 327 019, 327 285–6). Stejnou profilaci okrajů můžeme sledovat i v ostatním netuhovém materiálu. Ve výzdobě se nejčastěji objevují svazky žlábků doplněné hřebenovou nebo jednoduchou vlnovkou (obr. 5:1, 2, 4, 5). Na jednom dně je špatně viditelný otisk značky, snad v podobě rovnoramenného kříže. I v této kolekci se menší měrou projevuje starší typ výzdoby, např. kombinace jednoduché nepravidelné vlnovky a hřebenových vpichů v podhrdlí (obr. 5:3). Jako celek však můžeme na základě srovnání s materiálem 3. horizontu ze Starých Zámek u Líšně (Staňa 1994) tento soubor zařadit do druhé poloviny 9. až přelomu 9./10. století.



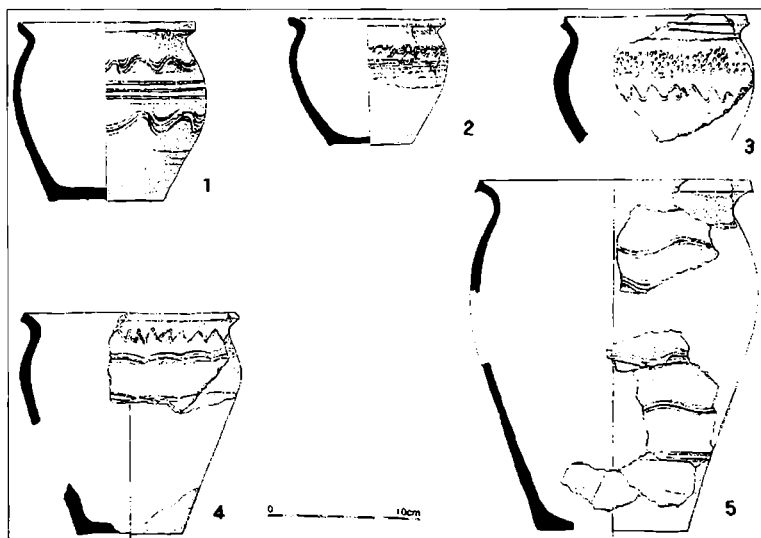
Obr. 3. 1 Řez lokalitou S–J (P3), 2 Řez lokalitou V–Z v místech destrukce valu (P9, P1).



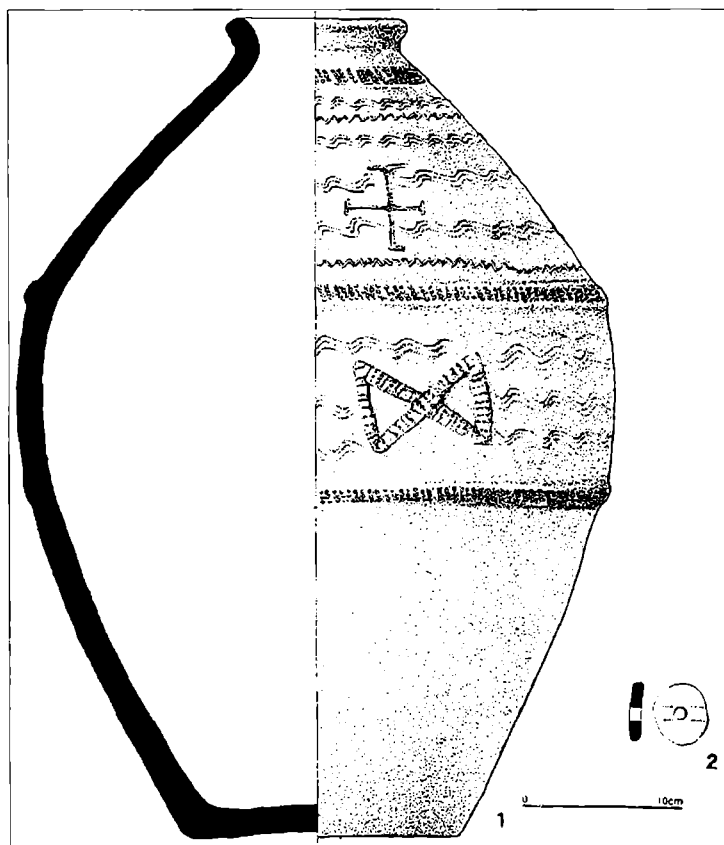
Obr. 4. Výběr nálezů z objektu 1 (2. polovina 9. století) – rekonstruované hrnce: 1 – 327 709; 2 – 327 713; 3 – 326 888; 4 – 327 710; 5 – 327 711–327 712; 6 – kleště 327 369; tesly: 7 – 327 371; 8 – 327 370.

Nejpočetnější soubor keramických nálezů pochází z vrstev souvisejících se zánikem valu. V prvé řadě je tu pět zlomků získaných z přepáleného jílu (130–8), tedy z destrukce předpokládané forтификаce. Ze tří lehce přepálených zlomků první materiálové skupiny lze kresebně rekonstruovat hrnec vejčitého tvaru se široce rozevřeným okrajem a dvěma pásy jednoduché, strmé vlnovky v horní části nádoby (obr. 7:10).

Z části objektu překrytého destrukcí valu, z vrstvy se spálenými prkny a obilím (140–4), pochází kompletní kamenný žernov (inv. č. 327 368), kamenný brousek (inv. č. 327 338) a několik keramických zlomků, z nichž jeden byl druhotně opracován a používán jako přeslen (obr. 6:2). Do zánikového horizontu rovněž patří zásobnicová nádoba (obr. 6:1) naplněná obilím. Díky masivní deformaci způsobené požárem ji bylo možné rekonstruovat pouze kresebně. Vyrobená je z materiálu ostřeného hrubším pískem. Vejčitý tvar těla ústí v jednoduchý, vně vzhůru vyhnutý a zaoblený okraj. Největší výduť nádoby je ohraničena dvěma plastickými lištami, zdobenými stejně jako podhrdlí šikmými hřebenovými vpichy.



Obr. 5. Výběr nálezů z vrstvy 180-6 (2. polovina 9.-9./10. století): 1 - 327 357, 2 - 327 356, 3 - 326 975, 4 - 327 284, 5 - 327 294-5.



Obr. 6. Výběr nálezů z vrstvy 140-4: 1 - 327 367, 2 - přeslen 327 297.

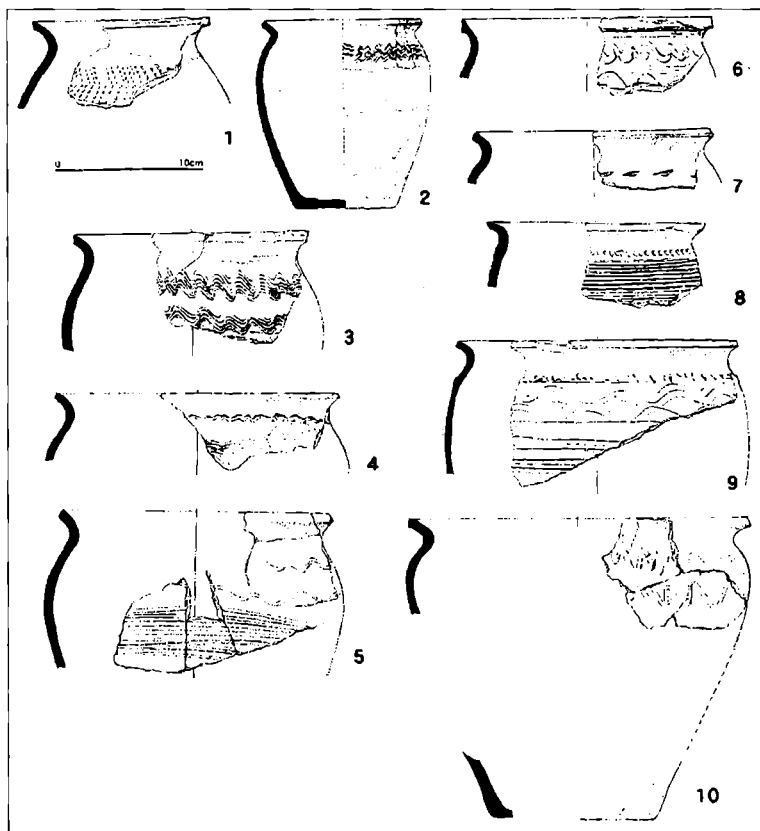
Na střední a horní část těla byla aplikována výzdoba několika mírně zvlněných pásů vedených hřebenem. V horní třetině se objevily i dva pásy jednoduché vlnovky. Tyto obvyklé prvky středohradištní výzdoby jsou doplněny rytým berličkovým křížem nad horní listou a plasticky vystupujícím znakem v podobě horizontálně umístěných přesýpacích hodin tvořených přesekávaným páskem. Oba použité symboly se ojediněle objevují v podobě rytých značek na dnech nádob (Vlkolinská 1994, 89–90) nejen na našem území (např. Angelova–Marvakov 2001, 23). Umístění takových značek na výdutích nádob je však neobvyklé. Jednoduchý rovnoramenný kříž byl kupříkladu vyryt v místě největší výduti hrnce ze sídliště Mužla–Čenkov (Hanuliak 1995, 49). V souvislosti s plastickými páskovými nálepy je třeba zmínit doklady napodobování tohoto způsobu výzdoby porýnských amfor v českém slovenském prostředí 9.–10. století. I tyto nádoby sloužily stejně jako jejich karolinské předlohy k ukládání zásob a původní doplňková kolkovaná výzdoba byla v českém prostředí nahrazována hřebenovými vpichy, případně doplňována hřebenovou vlnicí (Profantová 2001, 328–9). Spojení vrcholů trojúhelníků plastické výzdoby ve dvou pásech nad sebou může někdy vytvářet motiv přesýpacích hodin, jako je tomu na zlomku nádoby ze Lštění (Profantová 2000, 657). Tento motiv, orientovaný vertikálně, zde vzniká náhodně více či méně pravidelnou aplikací plastického pásku na tělo nádoby. Vzdor některým analogickým prvkům výzdoby však nelze naši zásobnici ke skupině napodobenin karolinského zboží přiřadit a použitím ryté a především plastické značky na těle nádoby se vymyká i obvyklé domácí hrnčířské produkci.

S požárovým horizontem souvisí místy až 30 cm mocná popelovitá vrstva s uhlíky (160–7) obsahující kromě početné kolekce keramických zlomků (obr. 7:1–5) i jeden rekonstruovatelný hrnek vejčitého tvaru s hřebenovou vlnkou v podhrdlí (obr. 7:2). Vedle těchto archaických výzdobných prvků, jako jsou například i stejné umístěné hřebenové vpichy (obr. 7:1), patří do této vrstvy také zlomky s pásy vysokých hřebenových (obr. 7:3) či jednoduchých vlnovek (obr. 7:4), kombinovaných se žlábků (obr. 7:5), a konečně fragmenty s řadou vrypů na podhrdlí (inv. č. 327 205, 327 206). Přesnější datování souboru ovlivňuje přítomnost tuhové keramiky (14 %), která jej ve spojení s výše popsanými výzdobnými prvky klade spíše do mladších středohradištních horizontů.

V severní části zkoumané plochy byla identifikována sídlištní vrstva dotčená požárem (140–3) s keramickými zlomky podobné výzdoby i profilace s předešlou kolekcí (obr. 7:6–9). Podíl tuhové keramiky je nepatrně nižší, což koresponduje s výzdobou vodorovnou řadou ležatých vrypů (obr. 7:7) či drobnými oválnými vropy na podhrdlí, doprovázenými žlábků (obr. 7:8). Analogie k tomuto souboru nacházíme v některých typech kojetinské kolekce, kladené do stejného období jako 4. horizont na Starých Zámčích u Líšně z první poloviny 10. století (Staňa 1994, 277).

Na tento požárový horizont navazovala v SV části zkoumané plochy hlinitá vrstva (150–9), která nebyla v bezprostředním kontaktu s centrem požáru. Také z ní pochází kolekce keramických zlomků (obr. 8:1–9) s velkým podílem tuhového materiálu (15 %). Vedle archaických tvarů (nezdobený hrnec s černým leštěným povrchem obr. 8:6) i výzdobných prvků (hřebenové vpichy i vlnovky obr. 8:5, 2, 4) se však v souboru objevují prvky, které v předešlých vrstvách zastoupeny nebyly. Jedná se především o několik vně vyhnutých okrajů, zdobených žlábkem na vnějším obvodu, ostrou profilací hlubokých žlábků na těle nádob a také plastické lišty na jinak hladké zásobnici z netuhového materiálu (obr. 8:7). Nádoby stejné profilace patří v Mikulčicích do skupiny tuhové keramiky řazené do 10.–počátku 11. století (Poláček 1998, 149). Tuhová keramika má však opět nejbliže k souborům ze Starých Zámků u Líšně. Shodné typy (např. inv. č. 326 957) se zde řadí do poslední třetiny 10. století (Staňa 1998, tab. 8–27).

V nejmladší sídlištní vrstvě (110–2), která částečně překrývala i vrstvy požárové, se podíl tuhové keramiky oproti předešlému souboru výrazně snižuje. Plynulé esovitě prohnuté nádoby se začíná ostřeji profilovat (obr. 8:8, 9), v místě největší výduti se objevují dva hluboké hrotité žlábků (obr. 8:9; srov. Staňa 1994, tab. 14–10). Vzhledem k absenci cylindrických okrajů,

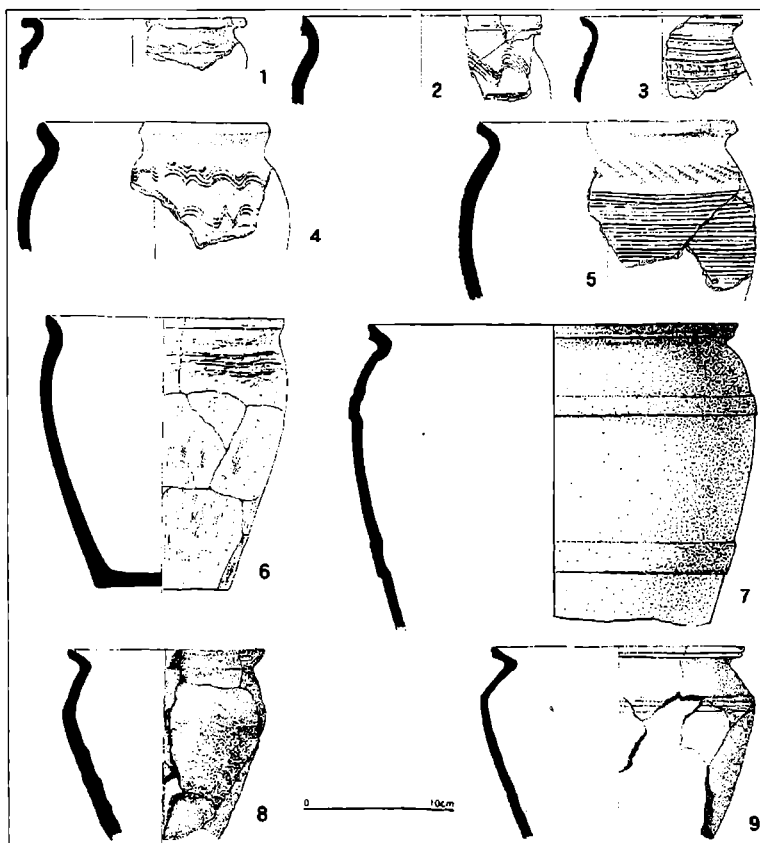


Obr. 7. Výběr nálezů z vrstev 1. poloviny 10. století – vrstva 160-7: 1 – 327 202, 2 – 327 269, 3 – 327 304, 4 – 327 315, 5 – 327 316; vrstva 140-3: 6 – 326 939, 7 – 327 041, 8 – 327 040, 9 – 327 395; vrstva 130-8: 10 – 327 300.

známých z různých moravských lokalit a spojovaných s polskými vlivy počátku 11. století, by i tento soubor měl patřit ještě k sídlištním aktivitám konce 10. století.

Početný soubor keramiky 11.–12. století pochází zřejmě z profilu za ubouranou zídkou u SZ hrany zkoumané plochy. Vyzvednut po samovolném zřícení části opěrné zídky a předán byl do Muzea města Brna dětmi z okolí. Jeho náleзовé okolnosti už nebylo možné blíže určit a v materiálu z následného archeologického výzkumu se nevyskytují.

Pomůckou pro přesnější datování keramických souborů z jednotlivých vrstev bylo srovnání s nejbližše položenou opevněnou lokalitou, Starými Zámky u Líšně, kde bylo rozlišeno osm časových horizontů od pokročilého 7. až po počátek 11. století (Staňa 1994). Některé nálezy naznačují, že by počátky osídlení lokality mohly spadat už někde na konec starohradištního období. Prokazatelně nejstarší sídelní aktivity, doložené sídlištní vrstvou a jámou nejasné funkce, spadají do období středohradištního. Zatímco zahluubený objekt zanikl ještě během druhé poloviny 9. století, s ním současná sídlištní vrstva plynule narůstá a své stopy v ní zanechávají její obyvatelé i v první polovině 10. století. Ve kterém časovém úseku vzniká předpokládané opevnění, nelze spolehlivě rozhodnout. Základ valu nebyl ve zkoumaném terénu zachycen. Několik keramických zlomků získaných z přepálené jílové destrukce a přímá stratigrafická návaznost zánikových vrstev na nejstarší horizont hypoteticky spojuje vznik opevnění s druhou polovinou 9. století. K bližšímu určení doby zániku valu máme naopak k dispozici poměrně velký keramický soubor z požárových i popelovitých vrstev, který nám dovoluje klást tento katastrofický okamžik někde na polovinu 10. století. V žád-



Obr. 8. Výběr nálezů z vrstev 2. poloviny–konce 10. století – vrstva 150–9: 1 – 327 169, 2 – 327 173, 3 – 327 174, 4 – 327 052, 5 – 327 047, 6 – 327 099, 7 – 327 101; vrstva 110–2: 8 – 327 139, 9 – 327 138. Kresby Lea Chatrná.

ném případě však tyto události neznamenaly definitivní zánik lokality. Materiál z hlinitých vrstev v týlu areálu, vzdálených od centra požáru, vykazuje řadu styčných prvků s keramikou zánikového horizontu a současně se zde už v menší míře objevují výzdobné i tvarové detaily mladohradištního období poslední třetiny 10. století. Teprve tou dobou překryla pozůstatky destruovaných konstrukcí nová sídlištní vrstva, dokládající přežívající osídlení lokality až do konce 10. století. Další stratigrafii na lokalitě zničily zřejmě novověké úpravy související se stavbou okolních domů. Z těchto vrstev mohl pocházet keramický soubor 11.–12. století nalezený v profilu za ubouranou zidkou, ohraničující zkoumaný prostor. Archeologickým výzkumem je v těsném sousedství doloženo od 10. století osídlení v křižovatce ulic Křížové, Křídlovické a Václavské (Zapletalová–Peška 2005) a požárová destrukce jednoduché dřevěné hradby s kamennou plentou včetně souvisejícího osídlení 11.–12. století od křižovatky ulic Křídlovické a Ypsilantiho směrem k řece Svratce (Zatloukal 2000). Vzájemný vztah těchto lokalit logicky vyplývá z jejich blízké polohy, některé otázky však zůstávají zatím nezodpovězeny. Je to především absence středohradištního osídlení v blízké křižovatce Křížové, Křídlovické a Václavské. Jak naznačují i výsledky geofyzikálního měření (Hašek–Měřinský 1991, 128–129), měl by se tento prostor nacházet v centru předpokládaného opevněného areálu druhé poloviny 9.–první poloviny 10. století. Také konstrukce i datování opevnění z křižovatky Křídlovické a Ypsilantiho svědčí zřejmě o mladším fortifikačním díle s pravděpodobnou vazbou na starší sídelní areál v prostoru lokality Modrý lev.

Existenci sídlištní lokality „Modrý lev“ na Starém Brně lze historicky potvrdit pouze archeologickými výzkumy. Počátky sídelní aglomerace v brněnské kotlině spadají do 5. sto-

letí, kdy poloha i průběh hlavně dálkových komunikací přispěly k rozvoji zdejšího osídlení (Měřínský–Zumpfe 1998). Velkomoravské lokality na území tzv. Velkého Brna (jižně a jihovýchodně od Brna) a v jeho bezprostředním okolí jsou reprezentovány pohřebišti, sídlišti a dnes už můžeme říci, že nejméně dvěma hradisky – Starými Zámky u Líšně a Modrým lvem. Existence předpokládaného rajhradského hradiska nebyla zatím archeologicky doložena. Sídliště se rozkládala na pravobřežní i levobřežní terase řeky Svitavy a Svratky. Slovanské osídlení brněnské kotliny pokračovalo i po zániku Velké Moravy. V prostoru Starého Brna převažuje osídlení z 10. až 1. poloviny 13. století. Pozoruhodné je, že právě zánik osídlení na Starých Zámkách na přelomu 10. a 11. století (Staňa 2000) a rozvoj aglomerace v kat. území Staré Brno od 10. století nápadně koresponduje s historickými změnami, které proběhly na přelomu 10. a 11. století v Čechách (Měřínský 1988, 111–112).

Poznámky

- 1 Název lokality souvisí s mozaikou na zdi budovy pošty, která připomíná dnes již zaniklou nejstarší písemně doloženou brněnskou hospodu.
- 2 Plošná terénní dokumentace výzkumu odpovídá tehdejšímu minimálnímu technickému vybavení archeologického odd. Muzea města Brna. Za technickou pomoc při digitalizaci této dokumentace patří naše poděkování Lence Sedláčkové ze společnosti Archaia Brno, o. p. s.

Literatura

- ANGELOVA, S.–MARVAKOV, T., 2001: Über zwei Nekropolen aus Südwestbulgarien. In: Velká Morava mezi východem a západem, Spisy AÚ AV ČR Brno 17, 13–27.
- CEJNKOVÁ, D.–MĚŘÍNSKÝ, Z.–SULITKOVÁ, L., 1984: K problematice počátků města Brna. ČsČH 32, 250–270.
- CEJNKOVÁ, D.–LOSKOTOVÁ, I., 1993: Archeologické výzkumy na Starém Brně. BMD 11, 23–28.
- ČIŽMÁŘOVÁ, J., 1978: Brno – Křižová ul. NZ MuMB č. j. 3/78.
- ČIŽMÁŘOVÁ, J., 1980: Nález mladohradištní keramiky ze Starého Brna (okr. Brno-město). In: PV 1977, Brno, 81, obr. 28.
- GEISLER, M., 1979: Brno, Václavská – Křižová ul. NZ MuMB č. j. 3/79.
- HANULIAK, M., 1995: Metodik der Bearbeitung der Keramikkollektion aus Mužla-Venkov und ihre Ergebnisse. In: Internationale Tagungen in Mikulčice II, 39–50.
- HAŠEK, V.–MĚŘÍNSKÝ, Z., 1991: Geofyzikální metody v archeologii na Moravě. Brno, 190.
- MACHÁČEK, J., 2000: Studie k velkomoravské keramice. Metody, analýzy a syntézy, modely. Disertační práce, ÚAM FF MU, 295 s.
- MĚŘÍNSKÝ, Z., 1988: Vývoj osídlení v brněnské oblasti v 6.–13. století. VVM 40.
- MĚŘÍNSKÝ, Z., 1993: Celkový vývoj osídlení brněnské oblasti do vzniku institucionálního města. BMD 11, 15–22.
- MĚŘÍNSKÝ, Z.–ZUMPFE, E., 1998: Obchodní cesty na jižní Moravě a v Dolním Rakousku do doby vrcholného středověku. AH 23, 173–182.
- POLÁČEK, L., 1998: Graphittonkeramik aus Mikulčice. In: Internationale Tagungen in Mikulčice IV, 127–198.
- PROFANTOVÁ, N., 2000: Slovanské výšinné sídliště z Třebovle, okr. Kolín. K problému napodobování cizích předloh v keramice. AR LII, 647–664.
- PROFANTOVÁ, N., 2001: K průniku prvků franského životního stylu do Čech 9. století (na základě poznatků archeologie). In: Velká Morava mezi východem a západem, Spisy AÚ AV ČR Brno 17, 327–338.
- PROCHÁZKA, R., 1990: Charakteristika opevňovacích konstrukcí předvelkomoravských a velkomoravských hradišť na Moravě. In: Pravěk a slovanské osídlení Moravy. Sborník příspěvků k 80. narozeninám akademika Josefa Poulíka. Brno, 288–303.
- PROCHÁZKA, R., 2000: Zrod středověkého města na příkladu Brna (k otázce odrazu společenské změny v archeologických pramenech). In: Mediaevalia archaeologica 2, 7–158.
- STAŇA, Č., 1994: Die Entwicklung der Keramik vom 8. bis zur Mitte des 11. Jahrhunderts in Mittelmähren. In: Internationale Tagungen in Mikulčice I, 265–286.
- STAŇA, Č., 1998: Die Frühmittelalterliche Graphittonkeramik in Mittelmähren. In: Internationale Tagungen in Mikulčice IV. Brno, 87–126.
- STAŇA, Č., 2000: Pronikání Boleslava II. na Brněnsko ve světle archeologických objevů. In: Polanský, L.–Sláma, J.–Třeštlík, D.: Přemyslovský stát kolem roku 1000, Praha, s. 197–208.
- VLKOLINSKÁ, I., 1994: Pottery from cemeteries of the 9th–10th centuries in the territory of Slovakia. In: Internationale Tagungen in Mikulčice I, 83–92.

- ZAPLETALOVÁ, D., 2001: Slovanské osídlení na území města Brna do 10. století. DP ÚAM FF MU.
 ZAPLETALOVÁ, D. – PĚSKA, M., 2005: Nové poznatky ke starobrněnskému kostelu sv. Prokopa a jeho okolí.
 Příspěvek k historické topo.grafii Starého Brna. 2005. In: BMD 18, 529–556.
 ZATLOUKAL, R., 2000: Brno (k. ú. Staré Brno, okr. Brno-město). PV 41 (1999), 152–153.

Použité zkratky

- AR – Archeologické rozhledy
 BMD – Brno v minulosti a dnes
 ČČH – Československý časopis historický
 DP – diplomová práce
 NZ – nálezová zpráva
 MuMB – Muzeum města Brna
 PV – Přehledy výzkumů
 ÚAM FF MU – Ústav archeologie a muzeologie Filozofické fakulty Masarykovy univerzity
 VVM – Vlastivědný věstník moravský

Zusammenfassung

Zur Vorlokationsbesiedlung von Brno

Der Altbrünner Raum ist in den letzten Jahren im Zentrum der Aufmerksamkeit sowohl der Archäologen als auch der Historiker. Es ist eine begründete Vermutung, daß dieser Raum Vorgänger der mittelalterlichen Stadt und Sitz der brünner Teilfürsten war.

Die Ergebnisse der archäologischen Grabung in der Lokalität „Modrý lev“ (der blaue Löwe) sollte das Bild von Alt Brünn ergänzen. Die erwähnte Lokalität befindet sich in einem Hofraum, der von allen Seiten abgeschlossen ist. Ein Grund zur Erforschung dieser Lokalität waren die Funde der jungburgwallzeitlichen Keramik schon im Jahr 1985. In der Umgebung der Fundstelle wurde eine Fläche von 60 m² freigelegt. Es wurden Siedlungsschichten, wahrscheinlich eines befestigten Areals, seit der 2. Hälfte des 9. Jhs. bis Mitte des 10. Jhs. festgestellt. In den Siedlungsschichten gab es zahlreiche keramische Funde. Ihre Datierung wurde aufgrund des Vergleichs mit den Keramikfunden vom Burgwall Staré Zámky bei Lišeň bestimmt. Einige Funde zeigen, daß die Besiedlungsanfänge dieser Lokalität in das Ende der Altburgwallzeit reichen könnten. Die ältesten Siedlungsaktivitäten fallen in die mittlere Burgwallzeit. Während das eingetiefte Objekt noch im Laufe der Hälfte des 9. Jhs. eingegangen ist, die Siedlungsschicht ist weiter gewachsen und einige Spuren der Besiedlung registriert man noch in der 1. Hälfte des 10. Jhs. Wann die vermutete Befestigung entstanden ist, kann man nicht bestimmen. Ein Wallfundament wurde im erforschten Terrain nicht festgestellt. Einige Scherben und die direkte stratigraphische Anknüpfung der Untergangsschichten auf das älteste Horizont, verbinden hypothetisch die Entstehung der Befestigung mit der 2. Hälfte des 9. Jhs. Zur näheren Bestimmung der Untergangszeit der Wallanlage sind zahlreiche Keramikfunde von den Brandt- und Ascheschichten zur Verfügung. Aufgrund dieser Keramik kann man die Katastrophe gegen Mitte des 10. Jhs. datieren. Auf keinem bedeuteten haben diese Ereignisse den definitiven Untergang der Lokalität. Die Funde von den Lehmschichten des Arealsrückens stimmen mit den Keramikfunden des Untergangshorizonts überein. Gleichzeitig tauchen Formen und Verzierungsdetails der Jungburgwallzeit des letzten Drittels des 10. Jhs. Erst damals wurden die Reste der zusammengefallenen Konstruktionen dicht eine neue Siedlungsschicht überdeckt. Die Besiedlung der Lokalität dauerte bis Ende des 10. Jhs. Weitere stratigraphische Spuren wurden durch die neuzeitlichen Herrichtungen zerstört. Von diesen Schichten konnten die Keramikfunde des 11.–12. Jh. stammen.

Archäologische Erforschung in der Nachbarschaft (an der Kreuzung der Gassen Křížová, Křídlovická und Václavská) hat die Besiedlung seit dem 10. Jhs. bewiesen. Eine Branddestruktion der einfachen Holzbefestigung mit einer Steinplatte bezeugt die Besiedlung von der Kreuzung der Gassen Křídlovická und Ypsilanti in der Richtung zum Svatka-Fluß im 11.–12. Jh. In diesem Raum fehlen bisher Belege der mittelburgwallzeitlichen Besiedlung in den Gassen Křížová, Křídlovická und Václavská. Die Ergebnisse der geophysikalischen Messungen weisen auf ein Zentrum des befestigten Areals aus der 2. Hälfte des 9. und der 1. Hälfte des 10. Jhs. hin. Auch die Konstruktion und Datierung der Befestigung von der Kreuzung Křížová–Ypsilanti-Gasse zeugen von einem jüngeren Fortifikationswerk.

Historisch kann man die Existenz der Lokalität „Modrý lev“ (der blaue Löwe) in Alt Brünn nur durch die archäologische Forschung bestätigen. Die Anfänge der Siedlungsgglomeration im Brünnner Becken fallen in das 5. Jh. Die großmährischen Lokalitäten auf dem Gebiet von Brno und in der unmittelbaren Umgebung sind durch die Gräberfelder, Siedlungen und zwei Burgwälle (Staré Zámky bei Lišeň und die Lokalität „Modrý lev“) repräsentiert. Die Existenz des vorausgesetzten Burgwalls in Rajhrad wurde bisher nicht bestätigt. Die Siedlungen befanden sich an beiden Ufern der Flüsse Svatka. Die slawische Besiedlung des Brünnner Beckens hat auch nach Untergang Großmährens fortgesetzt. Im Alt-Brünner Raum überwiegt die Besiedlung seit dem 10. bis zur Mitte des 13. Jhs. Es ist merkwürdig, daß der Untergang der Besiedlung in

Staré Zámky bei Lišeň an der Wende vom 10. zum 11. Jh. und seit dem 10. Jh. die Blütezeit der Agglomeration auf dem Gebiet von Staré Brno auffallend mit den historischen Wandlungen des 10.-11. Jhs. in Böhmen korrespondieren.

Abbildungen:

1. Hausblock zwischen den Gassen Křížová, Křídlovická, Ypsilanti mit der Bezeichnung der Forschungsstelle (schwarz) und des weiteren möglichen Fortifikationsverlaufs (schraffiert).
2. Grundriß der erforschten Fläche, die durch Kontrollblöcke geteilt wird (schraffiert).
3. 1 – Schnitt durch die Lokalität in der Richtung N-S (P3). 2 – Schnitt durch die Lokalität O-W am Ort der Walldestruktion (P9, P1).
4. Auswahl der Funde von Objekt 1 (2. Hälfte des 9. Jhs.). Rekonstruierte Töpfe: 1 – 327 709; 2 – 327 713; 3 – 326 888; 4 – 327 710; 5 – 327 711–327 712; 6 – Zange 327 369; Dechseln: 7 – 327 371; 8 – 327 370.
5. Auswahl der Funde aus der Schicht 180–6 (2. Hälfte des 9.-9./10. Jhs.). 1 – 327 357, 2 – 327 356, 3 – 326 975, 4 – 327 284, 5 – 327 294–5.
6. Auswahl der Funde aus der Schicht 140–4: 1 – 327 367, 2 – Spinnwirtel 327 297.
7. Auswahl der Funde aus den Schichten der 1. Hälfte des 10. Jhs. Die Schicht 160–7: 1 – 327 202, 2 – 327 269, 3 – 327 304, 4 – 327 315, 5 – 327 316; die Schicht 140–3: 6 – 326 939, 7 – 327 041, 8 – 327 040, 9 – 327 395; die Schicht 130–8: 10. 327 300.
8. Auswahl der Funde aus den Schichten der 2. Hälfte–Ende des 10. Jhs. Die Schicht 150–9: 1 – 327 169, 2 – 327 173, 3 – 327 174, 4 – 327 052, 5 – 327 047, 6 – 327 099, 7 – 327 101; die Schicht 110–2: 8 – 327 139, 9 – 327 138.