

Hanuliak, Václav

Výnimočné formy inhumácie v stredoveku a novoveku

Archaeologia historica. 2006, vol. 31, iss. [1], pp. 371-385

ISBN 80-7275-061-5

ISSN 0231-5823

Stable URL (handle): <https://hdl.handle.net/11222.digilib/140680>

Access Date: 16. 02. 2024

Version: 20220831

Terms of use: Digital Library of the Faculty of Arts, Masaryk University provides access to digitized documents strictly for personal use, unless otherwise specified.

Výnimočné formy inhumácie v stredoveku a novoveku

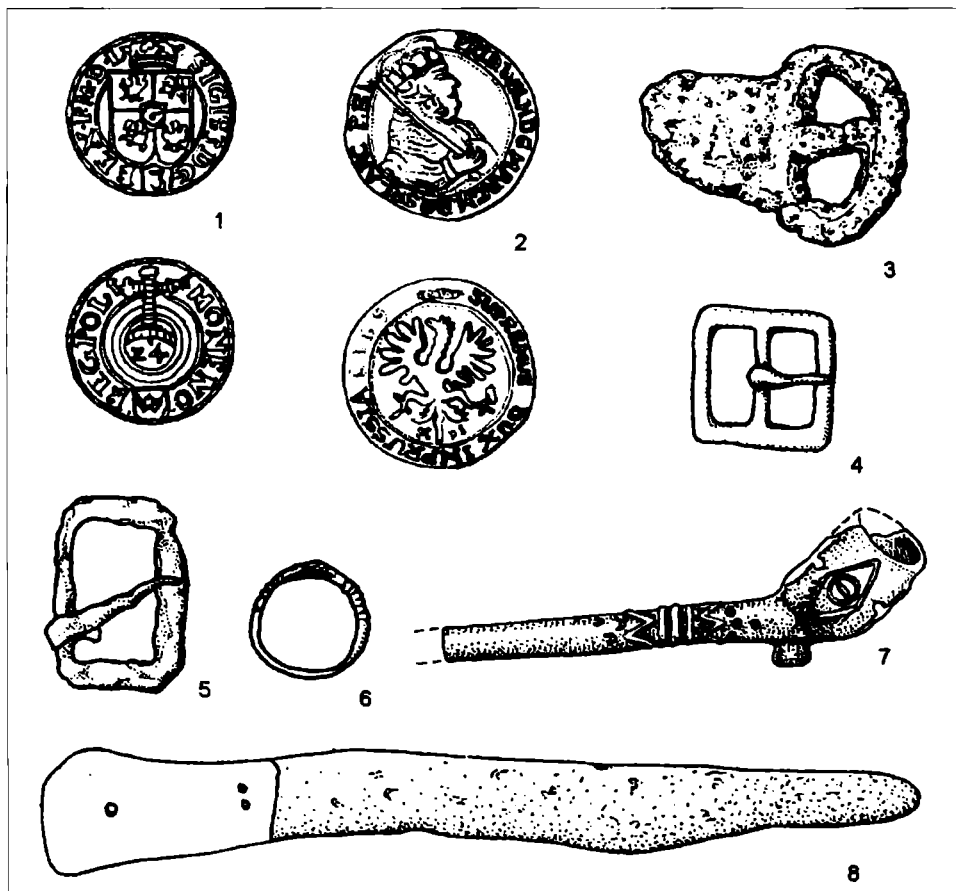
MILAN HANULIAK

V období 9.–10. stor. predstavujú nekropole s plochými kostrovými hrobmi najrozšírenejší typ pohrebiskových lokalít doložených na Slovensku v 170 prípadoch. Typická je pre nich škála štandardne sa opakujúcich znakov. Vznik každej z lokalít možno dať do súvisu so skupinovým pochovávaním jedincov spriaznených rôznou formou príbuzenských vzťahov. Novú kvalitu v zostave veľkomoravských pohrebiskových lokalít predstavujú kostolné cintoríny. Účinkom vplyvu viacerých objektívnych príčin sú známe iba zo štyroch lokalít, aj to iba vo fragmentárnej podobe (Hanuliak 2004a, 43–46). Od uvedených tradičných foriem inhumácie boli na území dnešného Slovenska počas 9.–10. stor. zaznamenané aj odlišné spôsoby posmrtného zaopatrovania zomrelých. Viaceré z ich charakteristík sú natoľko odlišné, že ich nemožno stotožniť s predchádzajúcimi formami pochovávania. Do ich kolekcie patria osamotené hroby, hroby zo sídliskových areálov a sídliskové objekty s telom zomrelého. Početnosť ich výskytu je rozdielna, umiestnenie na osídlenom území zasa sporadické a nepravidelne rozptýlené.

Osamotený hrob

Reprezentanti tohto typu sepulrálnych pamiatok sú známe z 54 lokalít. Rozsah archeologického odkryvu pritom vo väčšine prípadov vylúčil, že by takýto hrob predstavoval zárodok pohrebiska alebo súčasť niektorej jeho časti. Do takýchto hrobov boli v prevahe ukladaní dospelí jedinci. Dôvody osamoteného umiestnenia hrobov nie sú známe. Nezanedbateľná početnosť ich výskytu však presvedča o tom, že ide o ustálený spôsob pochovávania usmerňovaný reálnymi príčinami. K nim mohlo patriť napr. aj úmrtie jedinca na mieste vzdialenom od domovského sídliska. Takýmto spôsobom mohli byť pochovaní aj cudzí jedinci, ktorí netvorili súčasť komunity a preto nemohli byť uložení na jej občinovom pohrebisku. Z tohto dôvodu boli ich hrobové jamy odsunuté „do priestoru nikoho“ z okrajovej časti extravilánu príslušného sídliska (Hanuliak 2004a, 37–38). Výskyt osamotených hrobov bol zaznamenaný už v staršom úseku veľkomoravského obdobia. Ich hojnosť počas mladšieho úseku sa nedá spresniť, no v povelkomoravskom období takéto hroby už nie sú doložené. Táto skutočnosť však môže byť výraznejšie skreslená, pretože až 74 % hrobov nebolo možné s vyššou presnosťou chronologicky zaradiť.

Osamotené hroby sú v archeologickom materiáli z územia Slovenska opäť doložené až v neskorom stredoveku a novoveku. Do ich nepočetnej kolekcie patrí aj dospelý mužský jedinec pochovaný v svahovitom teréne nad potokom v Novej Vsi nad Váhom. Podľa polkruhovitej železnej pracky s tylovou doštičkou bol hrob M. Klčom (1998, 95) zaradený do 13.–14. stor. Vzhľadom na univerzálnosť jej tvaru nemožno však vylúčiť ani neskoršie datovanie (obr. 1:3). Z Podbranča-Podzámku je zasa známy hrob dospeléj ženy (F-ad I). Jej telo orientované v smere Z–V bolo uložené v drevenej rakve. Podľa uvedených znakov, štandardného uloženia skeletu ako i pozlatteného strieborného prsteňa (obr. 1:6), zvyškov odevu a mince Rudolfa II. (1576–1608) z roku 1590, išlo o regulárny hrob, ktorý bol však vyhlbený niekoľko desiatok metrov od obvodu súvekeho cintorína (Choma–Urminský 2003, 68). V Trenčíne-Biskupiciach bol do plytkej hrobovej jamy, orientovanej v smere SZ–JV uložený dospelý muž (M-ad I). Predlaktia horných končatín smerovali priečne cez brušnú dutinu. V pravej časti hrudníka ležal strieborný štvrtliar Fridricha Viliama

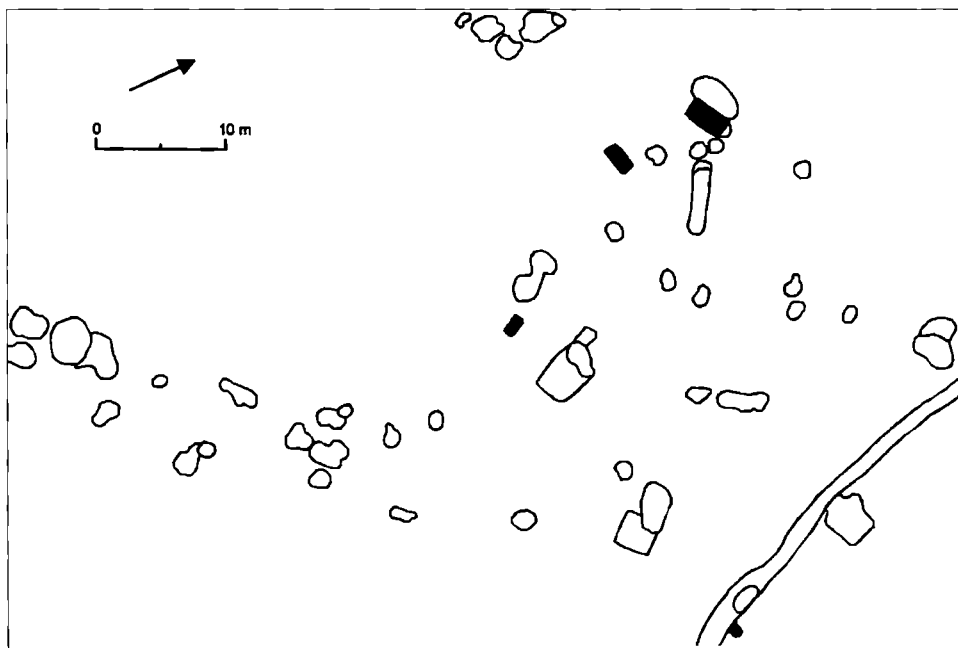


Obr. 1. Výber predmetov z neskorého stredoveku a novoveku. 1, 4, 7, 8 – Nitra-Staré Mesto, Štefánikova ul. – objekt 1; 2, 5 – Trenčín-Biskupice – hrob 1; 3 – Nová Ves nad Váhom – hrob 1; 6 – Podbranč-Podzámok – hrob 1 (podľa M. Hanuliaka, I. Chebena, M. Klíča, J. Urminského).

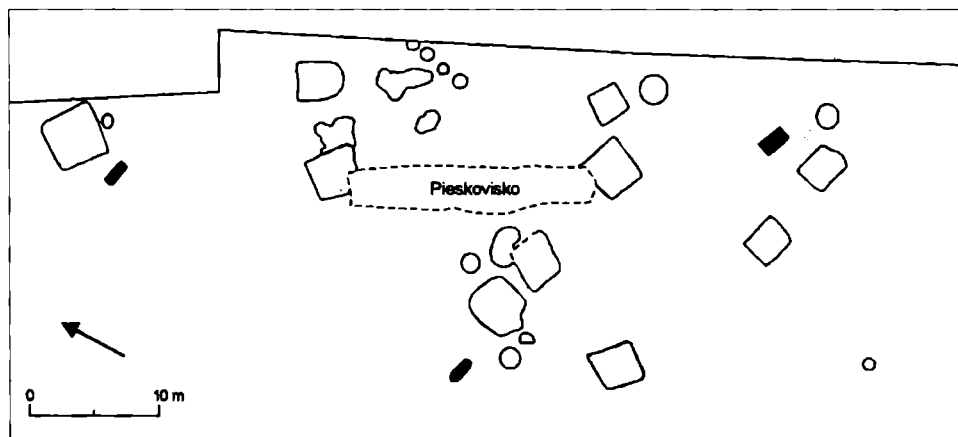
(1640–1688) z roku 1681, v blízkosti panvy sa našla železná kvadratická pracka (obr. 1:2, 5; Cheben–Miklíková 2004, 246–248).

Hrob v sídliskovom areáli

Inú formu netradičného spôsobu pochovávaní reprezentujú prípady, v ktorých sú hroby umiestnené priamo na ploche sídliskových areálov, nie mimo nich ako to býva v prípade pohrebísk. Z územia Slovenska je z 9.–10. stor. známych 35 lokalít daného typu. Spracúvaná forma pochovávaní predstavuje osobitý, i keď zriedkavo používaný typ doložený nielen v rurálnom prostredí, v opevnených areáloch administratívno-hospodárskych centier, ale aj v ich sídliskových aglomeráciách. Hroby sú vyhlbené v rozptýlenej podobe. Ich vzájomnú spätosť vylučuje častokrát doložená značná vzdialenosť medzi nimi znásobovaná rôznorodou orientáciou (obr. 2, 3). V tvare hrobových jám sa prejavuje zvýšený výskyt nerovností, v metrických údajoch dominujú podpriemerné hodnoty, vnútorné úpravy hrobových jám sú výnimočné. Vo zvýšenej miere sa zaznamenali prejavy protivampirických praktík a výnimočných azimutov orientácie (obr. 4; Hanuliak 2004b, 44–46). Predmety pohrebneho inventára sú doložené zriedkavo. Ich škála je užšia a bývajú zhotovené z materiálov nižšej ekonomickej hodnoty. Exempláre poškodené či znefunkčnené aktívnym používaním nie sú zriedkavé (obr. 5). Z demografického hľadiska medzi zomrelými dominujú detskí jedinci a dospelí muži.

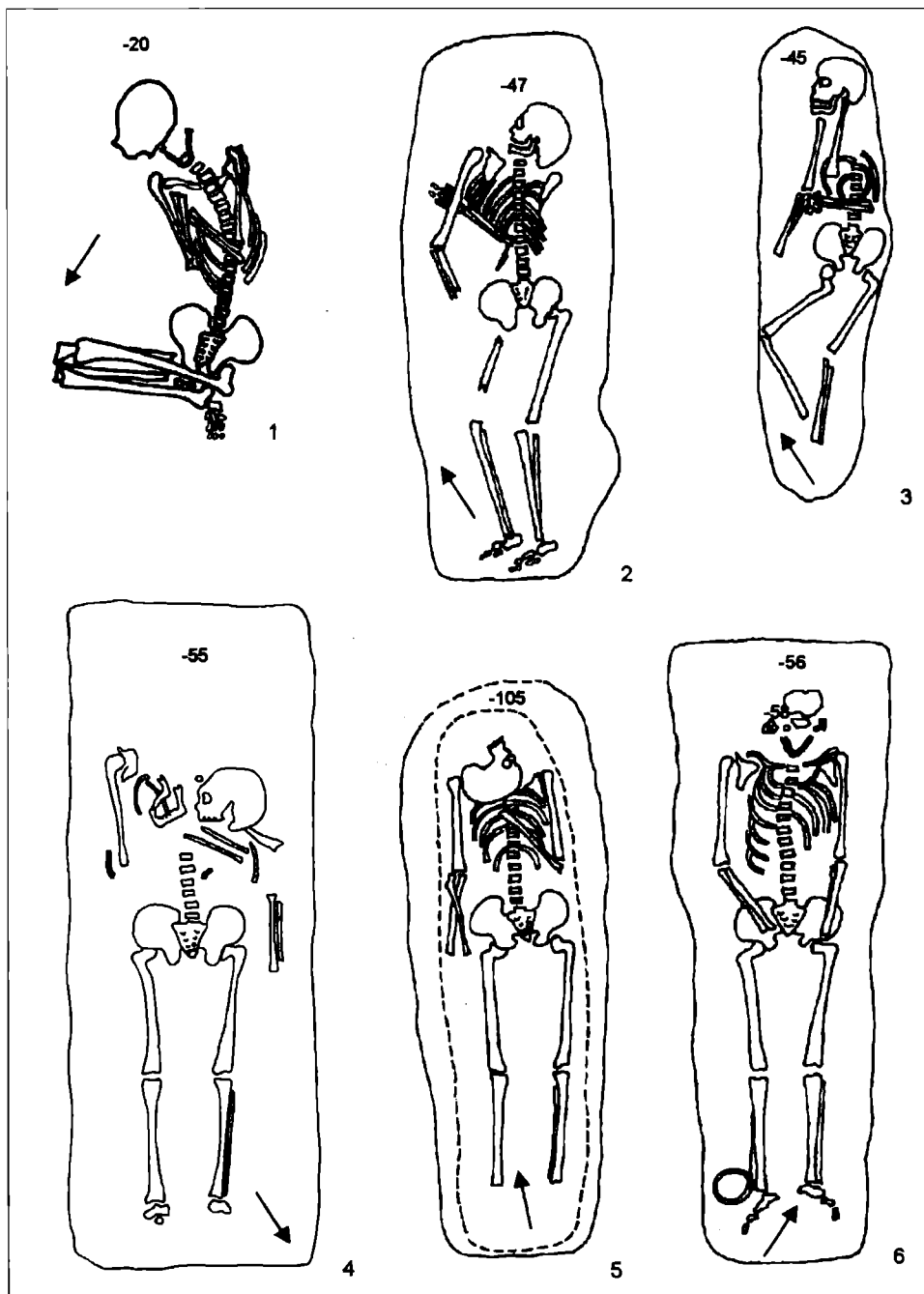


Obr. 2. Čataj. Umiestnenie hrobov vo veľkomoravskom sídliskovom areáli.

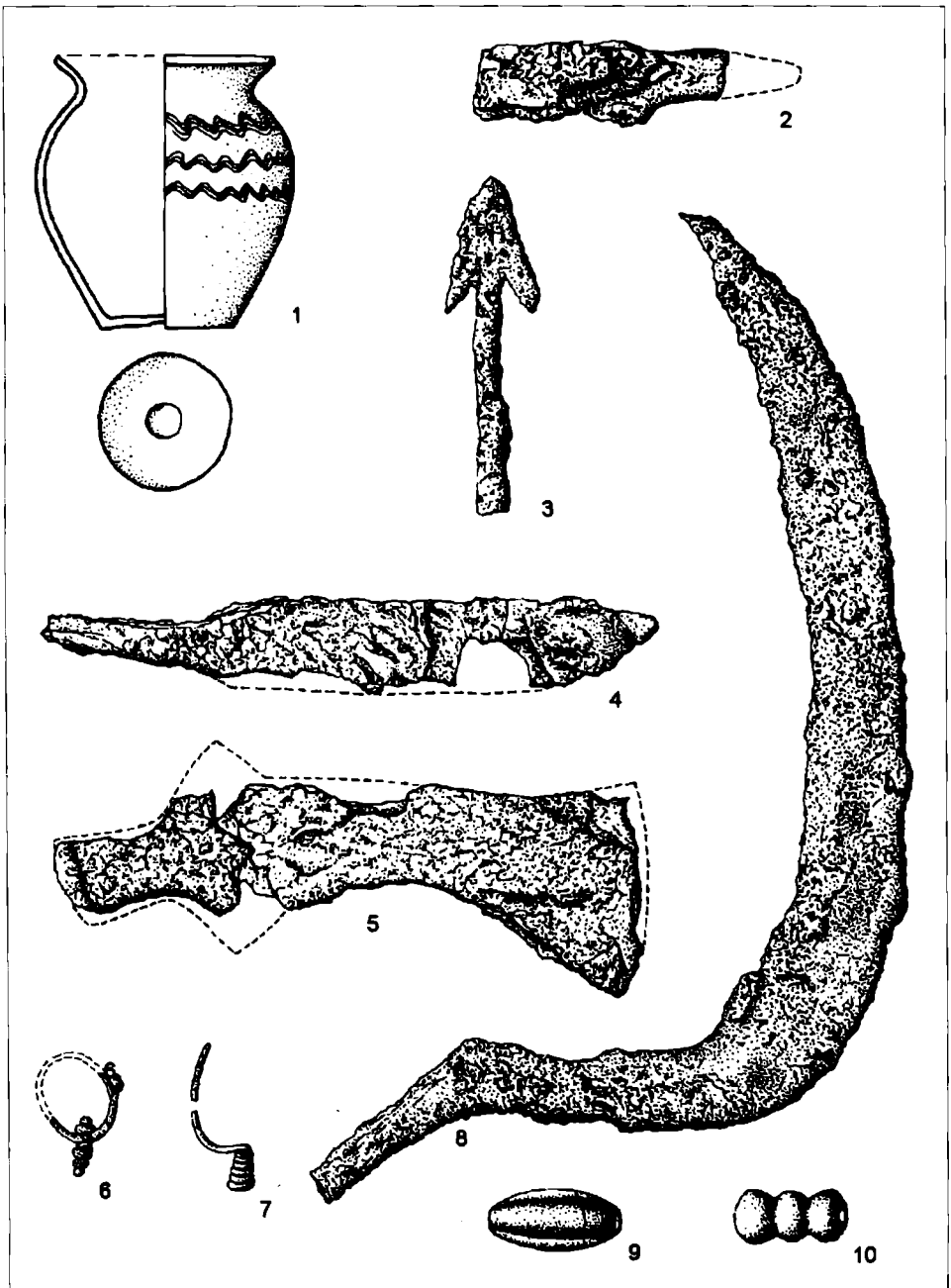


Obr. 3. Šurany-Nitriansky Hrádok. Umiestnenie hrobov vo veľkomoravskom sídliskovom areáli.

Z hierarchického usporiadania všetkých dosiaľ známych informácií a doplnenia ich výpovedí údajmi z iných prameňov historickej povahy vyplynie logická interpretačná konštrukcia. Na jej základe za jednu z možných príčin pochovávania jedincov v rámci súvekých sídliskových areálov z 9.–10. stor. možno označiť dôsledok porušenia niektorej z významnejších noriem obyčajového práva. Priblíženie jej obsahu či podstaty nie je možné. Nenahraditeľným spôsobom chýbajú poznatky o charaktere používaného juridického systému, o jeho zložkách a ich hierarchickom usporiadaní, o sile represívnych postihov atď. (Luby 1946, 60–68; Le Goff–Smitt 1999, 529). Ich presnejší rozpis či charakteristika nie je v tomto momente rozhodujúca. V prostredí s dominantným využívaním zásad oby-



Obr. 4. Plány hřobův z velkomoravských sídlišťových areálů. 1, 4 – Mužla-Čenkov, Vilamakov – hrob 7, 12; 2 – Blatné – hrob 4; 3, 6 – Mužla-Čenkov, Orechový sad – hrob 40, 44; 5 – Biňa, Strojový park – hrob 5/62.



Obr. 5. Výber predmetov z hrobov vo veľkomoravských sídliskových areáloch. 1, 3-5, 8 - Mužla-Čenkov, Orechový sad - hrob 9, 34, 43; 2 - Igram - hrob 1; 6 - Nitra-Chrenová I, Baumax-Shell - hrob 2/99; 7 - Nitrianska Streda - hrob 1.

čajového práva predstavovalo porušenie niektorej z uvedených noriem zrejme iba spúšťací impulz následného procesného mechanizmu. Dochádzalo k nemu aj napriek tomu, že bol k dispozícii dostatok príležitostí a spôsobov, ktorými sa dali odčiniť dôsledky každého prečinu, resp. nahradiť ujmu príslušníkom postihnutej strany. Ku kritickým okamžikom mohlo dôjsť akiste vtedy, ak vinník nemohol vykonať kroky nariadené v rámci opravného konania. Išlo najmä o prípady, keď jediniec predčasne zomrel, resp. ak mu príbuzní odmietli poskytnúť záruky na obdobie vymedzené k zjednaniu nápravy. Mohli sa od neho dokonca aj dištancovať, ak mal prečin obzvlášť závažný charakter (Niederle 1953, 325; Hattenhauer 1998, 20–24; Le Goff–Smitt 1999, 344).

Na tomto základe mohla byť väzba dotyčného jedinca s ostatnými z príslušného rodiného zväzku prerušená. Z pohľadu elementárnych princípov archaického práva ide o závažný zlom v osude každého človeka. Vo výraznej väčšine prípadov vtedajší jediniec nepredstavovali totiž osamotené individua, ale išlo o členov zväzkov spájaných príbuzenskými vzťahmi. Iba táto forma vytvárala reálny základ pre napĺňanie ich fyziologických potrieb, reprodukčných schopností a hospodárskych aktivít rozhodujúcich pre prežitie celého kolektívu. Jediniec stojaci mimo neho bol zbavený ochrany príbuzenského kolektívu. Neraz sa mohol ocitnúť aj v pozícii nepriateľa väčšinovej skupiny obyvateľov (Hattenhauer 1998, 19–21; Ariés 2000, 76). Je vcelku pochopiteľné, že takémuto vydedencovi – nečistému individu – opovrhovanému komunitou, nebolo umožnené pochovanie na občinovom pohrebisku spolu s ostatnými jej bezúhonnými členmi. Ide tu o napĺňanie prastarej zásady, ktorú neskôr prevzalo aj kresťanstvo. Jej podstatou bola snaha rezervovať vysvätením chránené miesto posledného odpočinku iba pre tých, ktorí zomreli v súlade so všetkými ustanoveniami žijúcej skupiny (Ariés 2000, 65; Jágerová 2001, 25; Kličová 2002, 13).

Aj okolnosti úmrtia odvrhnutého jedinca v osamotení, bez asistencie príbuzných, mohli vyvolať značnú nedôveru. Jej príčinám bol takýto nedôstojný prejav smrti tradične označovaný za nečistý (Ariés 2000, 19; Jágerová 2001, 14; Worzny 2002, 46). Rovnakým prívlastkom bolo označené aj dlhodobé a bolestivé skonávanie, ako aj náhle úmrtie, samovražda či násilná smrť. Vzhľadom na závažnosť takto vnímaných spôsobov úmrtia boli aj s nimi spojení jediniec obmedzovaní v možnosti byť pochovaní na občinovom pohrebisku (Hattenhauer 1998, 11; Stanaszek 1998, 18).

K zomrelým zo sídliskových areálov s veľkou pravdepodobnosťou patrili aj takí, ktorí sa do príslušnej komunity nestihli pred úmrtím dostatočným spôsobom integrovať. V prípade dospelých mohlo ísť najskôr o cudzincov, hoci početnosť takýchto prípadov bola akiste nevelká. Oveľa početnejšiu zložku v tejto skupine predstavovali detskí jediniec. Najmä tí, ktorí neboli ešte oficiálne zaradení do komunity vzhľadom na svoj vek a zanedbateľný prínos pre príslušný rodinný zväzok (Niederle 1911, 62–66; Slivka 1997, 71–72; Surdacki 2002, 169). Tieto kritériá napĺňali najmä deti mladšieho a stredného veku. Akiste aj z týchto príčin je ich zastúpenie v hrobách zo sídliskových areálov v globále veľmi vysoké.

Od detí sotva možno očakávať, že by mohli majoritné spoločstvo ohrozovať dôsledkami porušenia právnych noriem. Ako pravdepodobnejšie prichádzajú do úvahy náhle úmrtia zaznamenané pri prekonávaní detských chorôb bez účinných liekov a pri nízkej úrovni medicínskych praktík. V prípade ich organizmov, dlhodobo oslabovaných nedostatočnou výživou, neprekvapí zvýšená úmrtnosť na endemické a parazitické ochorenia. K týmto dôvodom možno ešte pripojiť aj následky pourazových stavov. O ich vznik sa mohla pričiniť obmedzená opatera matiek preťažených vykonávaním množstva hospodárskych prác, starosťami o domácnosť a početné potomstvo (van Dülmen 1999, 83–106).

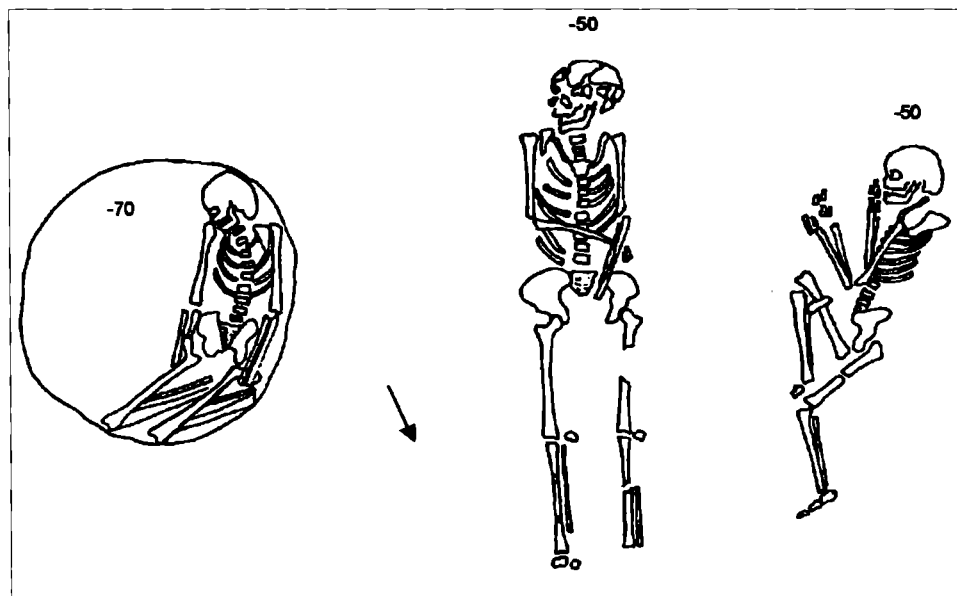
Opodstatnenosť predchádzajúcich interpretačných možností nepriamo podporuje aj znížená frekvencia výskytu predmetov pohrebnej inventára v hrobách detí a nižšie zastúpenie anomálií obranného charakteru z kolekcie elementov pohrebného ritu. V prípade dospelých jedinca majú dôvody zaznamenaných výnimočností odlišnú podstatu. Vyššiu početnosť mužských jedinca v hrobách pertraktovaného typu možno azda pripísať ich početným a mnohostranným aktivitám a významu povinností vykonávaných mimo domác-

nosti. Z tohto dôvodu boli vo väčšej miere vystavení rizikám, ktorých nezvládnutie mohlo smerovať k porušeniu právnych noriem.

Kolekciu výnimočných čít zaznamenaných v hroboch zo sídliskových areálov a ich spätosť s pohrebnými praktikami používanými v predkresťanskom systéme poznačenom krízovými javmi dotvára zdanlivý obraz o tom, že ide o marginálnu spoločenskú skupinu s jedincami rizikovej kategórie. Zodpovednejší prístup k predmetnej škále prameňov presvedča skôr o opaku. V porovnaní so stavom evidovaným na pohrebiskách avarského kaganátu analyzovaná kategória sepulkrálnych lokalít prináša svedectvo o vyššej kultúrnosti životných pomerov. Poukazuje na to nárast právneho vedomia sprostredkovaného úspešným zavádzaním právnych noriem do rôznych sfér spoločenského života.

Podľa charakteristik pertraktovaných pohrebných praktík predstavujú hroby zo sídlisk vývojový medzistupeň. V rámci ich tradičnej zostavy sú podľa potreby posmrtné prerhnuté príbuzenské a majetkové vzťahy. Nie však priateľské a susedské väzby s ostatnými členmi daného sídliskového útvaru (Wawrzeniuk 2002, 77). Ak by to tak nebolo, hroby podozrivých zomrelých by museli byť odsunuté „do priestoru nikoho“ z okrajových častí sídelného územia. V našom prípade sa ich však komunita nemienila zbaviť týmto spôsobom, pretože sa neobávala umiestniť takéto hroby priamo v obývaných areáloch alebo na ich obvode. V opevnených centrách sú na tento účel uprednostnené úseky priliehajúce k valu. Týmto spôsobom sa v maximálnej miere vzdávajú od obývaných sektorov. Súčasne sa nepreruší spätosť zomrelých s pozostalými, lebo ich hrobové jamy nie sú vyhlbené z exteriérovej strany za opevnením (Hanuliak 2004c, 339–341).

Z analýzy chronologického zaradenia pertraktovaného typu hrobov zasa vyplynulo ich premenlivé zastúpenie v priebehu 9.–polovice 10. stor. V následnom časovom úseku sa ich výskyt na území Slovenska výrazne zredukoval do takej miery, že ide o skutočnú výnimočnosť. Podľa predbežného posúdenia by mohli byť do tejto skupiny zaradené hroby dvoch dospelých jedincov (F-ad, M-mat) umiestnené na okraji sídliska z 11.–12. stor. v Komjatiaciach, Štrkovisku. Okrem neobvyklej polohy skeletu, netradičnej orientácie a nedostatočného zahĺbenia hrobov poukazuje na výnimočnosť nálezovej situácie aj v susedstve umiestnená plytká zásobnicová jama s telom iného dospelého jedinca (obr. 6; Šalkovský–Vlkolínska 1987, 141–142). Do rovnakého chronologického úseku možno zasa zaradiť aj dva hroby



Obr. 6. Sídliskový objekt s telom jedinca a hroby zo sídliskového areálu v Komjatiaciach, Štrkovisko.

odkryté v rámci sídliskového celku kontinuálne používaného počas 10.–14. stor., ktorý bol sčasti preskúmaný v Nitre-Dolných Krškanoch (Ruttkey 2004, 153).

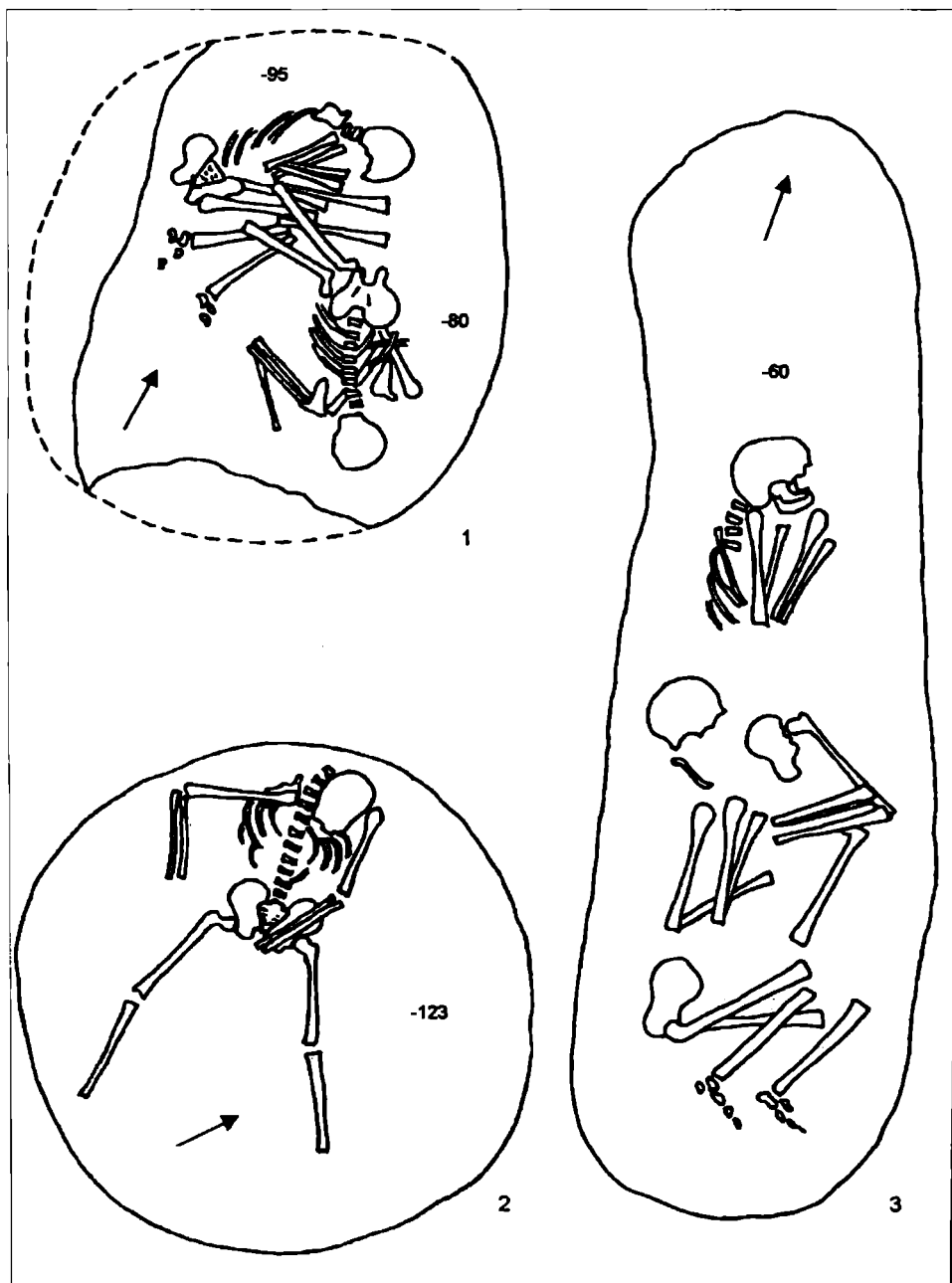
S vyššou početnosťou prípadov pochovávaní v rámci sídliskových areálov sa v archeologickom materiáli zo Slovenska stretávame od 15. stor. Prvým takýmto prípadom je hrob z Vlčkoviec. Umiestnený bol na vonkajšom obvode veľkorozmerových hospodárskych objektov. V hrobovej jame bol uložený mladý mužský jedinec vyššej postavy. Nemožno prehliadnúť, že na skelete chýbajú kosti pravého predlaktia. Táto skutočnosť môže súvisieť s násilím, ktoré mohlo byť pri väčšom rozsahu v priamej súvislosti s úmrtím jedinca. Podľa výpovede keramických fragmentov z výplne hrobu mohol byť jedinec pochovaný v priebehu záverečnej etapy osídlenia sledovanej lokality. Je vcelku pravdepodobné, že hrob možno spojiť s niektorou z vojenských akcií z prvej tretiny 15. stor., ktorá mohla takisto prispieť aj k ukončeniu používania odkrytej stredovekej dediny (Hanuliak 2002, 473–474).

Zaujímavý je náznak koncentrovaného výskytu predmetnej kategórie hrobov v Nitre-Starom Meste doloženého v dvoch sčasti preskúmaných areáloch. Prvým z nich východný úsek Mostnej ulice, odkrývaný etapovite od roku 1990. V úzkom páse tohto priestoru klešajúceho ku korytu Nitričky boli odkryté hroby troch dospelých mužských jedincov, jednej ženy a nedospelého. Zložité stratigrafické pomery, dotvorené od neskorého stredoveku intenzívnymi výkopovými a neskoršími stavebnými aktivitami, sa pričínili o to, že viaceré zložky nálezových okolností nemohli byť v potrebnej kvalite zdokumentované. Následkom toho sa obmedzili aj možnosti spresňujúce chronologické zaradenie týchto hrobov. K dispozícii je preto iba rámcová informácia o období vyplňajúceho úsek 15.–18. stor. (Hunka–Chorvátová 1998, 232–234; Chorvátová 1999, 71; Samuel 2004, 163; Březinová 2005). V areáli Mestskej tržnice v Nitre-Starom Meste boli počas dvoch sezón odkryté štyri hroby. Podľa ich rozptýleného umiestnenia v západnej časti skúmanej plochy tieto hrobové celky netvorili súčasť cintorína. Na regulárnosť pochovania týchto jedincov poukazuje poloha tiel, ich uloženie v drevených rakvách s vápenným zásypom ako i výnimočná prítomnosť drobnotvarých sklenených korálikov. Na druhej strane nemožno zasa prehliadnúť, že sledovaný areál nebol do konca 19. stor. zastavaný. V tomto priestore z predpolia tzv. Tureckej mestskej brány sa nachádzali záhrady (Bednár–Fottová 2003, 303, 310).

Objekt s telom jedinca

K dosiaľ opisovaným neštandardným spôsobom pochovávaní patria aj prípady, keď boli zomrelí umiestnení či vhodení do sídliskových objektov. Vo väčšine zo 14 známych lokalít tohto typu z 9.–10. stor. ide o sídliskový areál. Neprekvapí preto, že medzi objektmi dominujú používaním znefunkčnené typy obilných zásobníč. Medzi jedincami nachádzame dospelých oboch pohlaví, iba výnimočne aj deti. V uložení tiel boli zaznamenané prejavy preventívnych i posteriorných protivampirických praktík rôznej intenzity. Predmety pohrebneho inventára boli iba výnimočne doložené. Detailný rozbor všetkých charakteristík vedie k presvedčeniu, že uvedeným spôsobom mohli byť posmrtné uložení obzvlášť nebezpeční jedinci, ktorých negatívne schopnosti bolo nevyhnutné odstrániť až takýmto výraznými obrannými prostriedkami. Mohlo takisto ísť o účastníkov bojových stretov alebo ich obeť z nepriateľskej strany, na asanáciu ktorých bol využitý uvedený fyzicky nenáročný spôsob (Hanuliak 2004a, 40–41).

Výskyt objektov s telesnými zvyškami jedincov zaznamenávame ešte aj v rámci sídliskových areálov z 11.–12. stor. K reprezentantom tejto kategórie, s nezmenenými určujúcimi znakmi, patrí aj objekt z Komjatic, Štrkoviska, Komjatic, Kňazovej jamy, Zelenča a Senca-Martina (obr. 6; 7). V areáli pohrebiska bol objekt tohto typu zaznamenaný aj vo Veľkom Kýre a Malých Kosihách (Hanuliak 1997, 159–166). Na druhom z uvedených nálezísk nad dnom jamy zásobnicového typu spočíval na chrbte skelet nedospeléj ženy (F-juv.) nezvyčajne orientovaný v azimute 353° (S–J). Popri kratšej stehnovej kosti bol u zomrelej zaznamenaný aj rázštep oblúka krížového stavca. Okrem krivajúcej chôdze možno u tohto jedinca pripustiť aj problémy s nepravidelným vylučovaním (Vondráková–Hanuliak 2006).



Obr. 7. Sídliškový objekt s telom jedinca. 1 - Komjatice, Kňazova jama - objekt 145; 2 - Senec-Martin - objekt 5/77; 3 - Zeleneč - objekt 3/76.

K najmladším zástupcom popisovanej formy inhumácie patrí nález zo Štefánikovej ulice v Nitre-Starom Meste. Jeho charakteristiku možno doplniť informáciou o skelete dospelého muža uloženého na chrbte s pokrčenými dolnými končatinami. V jeho panve sa našla bronzo­vá kvadratická pracka, pri panve ležal nôž, hlinená fajka a strieborný poltorák Žigmunda III. (1585–1632) z roku 1622 (obr. 1:1, 4, 7, 8). Kolekcia uvedených predmetov zrejme predstavovala súčasť osobného majetku zomrelého (Chropovský–Fusek 1985, 104).

Do pertraktovanej kategórie možno pripojiť takisto dospelého muža (M-ad I), ktorého telo sa našlo vo výplni fekálnej jamy umiestnenej na nádvorí trnavskej radnice. Zjavné stopy násilia, približujúce okolnosti úmrtia tohto jedinca, síce chýbajú. Miesto samotného nálezú s polohou na bruchu a rozhodnými končatinami však naznačuje, že v tomto prípade išlo zrejme o snahu zahľadiť popísaným spôsobom kriminálny čin. Podľa bronzového gombíka a nášiviek z odevu, splietaného medeného prsteňa i štyroch strieborných mincí možno uvažovať o tom, že k incidentu na radnici došlo zrejme v poslednej tretine 15. stor. Bolo by príliš lákavé spojiť tento akt s vystupňovanými prejavmi národnostných rozporov mešťanov, ktoré musel v roku 1486 riešiť samotný kráľ Matej Korvín (Urmínský 2002, 8).

Záverečné úvahy

V predchádzajúcich častiach príspevku boli charakterizované základné formy výnimočných spôsobov inhumácie. Z detailnejšej analýzy tejto skupiny ako celku i jednotlivých jej reprezentantov sa vyprofilovali minimálne tri okruhy otázok s problematickým obsahom.

K prvému z nich patrí nevyvážená početnosť prípadov evidovaných v rámci dvoch vyčlenených chronologických úsekov. Zatiaľ čo v období včasného stredoveku ide o skompletizovanú a početne reprezentatívnu kolekciu jednotiek, súboru z neskorého stredoveku a novoveku uvedený prívlastok chýba. Táto skutočnosť môže byť okrem iného spôsobená aj tým, že zástupcovia z novovekého obdobia donedávna presahovali rámec bádateľského záujmu. Z tohto dôvodu neboli systematickejšie evidovaní a dokumentovaní. K prelomu v tomto smere došlo až v závere minulého storočia, keď sa terénne aktivity masovejším spôsobom preniesli do areálov súčasných miest.

Podstata druhého okruhu otázok s problematickým obsahom spočíva v rozdielnej úrovni, v ktorej boli špecifikované príčiny výnimočných foriem inhumácie v prípade reprezentantov z dvoch rozdielnych chronologických úsekov. V prípade včasnostredovekého súboru sa zdá byť prepracovanosť z danej oblasti dôkladnejšia ako u zástupcov z mladšieho obdobia. Okrem vyššieho počtu registrovaných prípadov mohla vyššiu poznateľnosť ovplyvniť aj širšia škála údajov zaznamenávaných v jednotlivých prípadoch. Za určujúce momenty možno pritom označiť najmä informácie o umiestnení sepulkralnej jednotky v teréne či nálezovom prostredí, o metrických údajoch hrobových jám, uložení a orientovaní zomrelého, jeho pohlaví a veku, prítomnosti predmetov pohrebného inventára a jeho skladbe. Tieto ukazovatele umožňujú vo vyššom rozsahu priblížiť majetkový a sociálny status konkrétneho jedinca a spoľahlivejšie ho zaradiť do vtedajšej spoločenskej štruktúry, resp. priblížiť mieru odlišnosti, ktorými sa od štandardne doložených hodnôt odlišuje. Na hĺbkovejšiu interpretáciu dôvodov, ktoré sa pričínili o vznik každej z troch výnimočných foriem inhumácie boli v prevahe využité recentné etnologické pramene.

Pre zástupcov z mladšej kolekcie spracúvaného súboru, odkrytých najmä počas terénnych aktivít v areáloch urbanistickej zástavby, je typická vyššia fragmentárnosť východných údajov. Nálezové situácie dotvorené viacetapovým osídlením s počiatkami neraz už v pravekom období sa vyznačujú zložitejšou stratigrafickou situáciou narúšanou historickými či recentnými zásahmi. Z tohto dôvodu je neraz neľahké začleniť príslušného jedinca do vtedajšej oveľa pestršie štrukturovanej society akú poznáme vo včasnóm stredoveku. S výnimkou mincí sú skôr výnimočne nachádzané predmety materiálnej kultúry málo chronologicky citlivé a umožňujú častokrát iba hrubé rámcové datovanie (obr. 1). Na hĺbkovejšiu interpretáciu príčin každej z troch výnimočných foriem inhumácie z územia Slovenska nemohli byť využité informácie zo súvekých písomných materiálov, pretože ich obsah nie je extrahovaný ani do takej miery, ako to vo svojom príspevku prezentoval J. Unger (2002). O význame interpretácií tohto druhu presvedča najmä skutočnosť, že sa ich výpoved' viaže na konkrétny prípad, pričom býva uvedený aj spôsob a dôvod výnimočnej formy inhumácie.

Vzhľadom na predostrené východiskové možnosti sa dajú zaznamenané formy výnimočných spôsobov inhumácie z neskorého stredoveku a novoveku hĺbkovejším spôsobom interpretovať na základe kombinácie všeobecne dostupných prameňov historickej a et-

nologickej proveniencie. Z nich s dostatočnou presvedčivosťou vyplýva, že pochovávanie mimo štandardného miesta, t. j. plochy cintorína oficiálne vysväteného a predurčeného na skupinové pochovávanie, bolo využívané iba v zriedkavých prípadoch. Príčina ich vzniku sa vyprofilovala na báze širšej škály dôvodov. K nim patria najmä také situácie, v ktorých dotyčný jedinec nepredstavoval v zomknutom útvare komunity organický článok, nezomrel v súlade s jej ustanoveniami, resp. sa z kolektívu vyčlenil porušením niektorej z uznávaných noriem, či výnimočným spôsobom úmrtia. V uvedených prípadoch išlo o naplnenie niektorej zo zásad stabilne zakotvenej v ľudovej kresťanskej eschatológii. Podľa nej v deň posledného súdu dostane príležitosť vstať z mŕtvych iba ten, kto bol riadne pochovaný, koho hrob nebol znesvätený a preto nestratil nádej na božie odpustenie. Týmto spôsobom sa nepriamo pripomína súbor opatrení z 9.–10. stor., ktoré v neskorších úsekoch vývoja prenikli do ľudovej eschatológie a nadobudli oficiálny kresťanský habitus (Delumeau 1997, 163, 165, 234; Ariés 2000, 50, 65; Kličová 2002, 13).

Do skupiny jedincov, ktorí boli v hlavnej miere predurčení k výnimočným spôsobom inhumácie možno predovšetkým zaradiť najmä kacírov, inovercov, hriešnikov exkomunikovaných z cirkvi, obchodníkov a iných pocestných, ktorí zomreli v cudzom prostredí. Inú skupinu predstavujú zasa ľudia vylúčení z kolektívu najbližších pre porušenie niektorej z právnych noriem, popravení hriešnici ako aj príslušníci najnižšej sociálnej vrstvy (bezdomovci, tuláci, žobráci), ktorými opovrhovalo majoritné spoločenstvo (van Dülmen 1999, 231; Geremek 1999; Unger 2002, 43, 46–47). Za neprijateľný prečin bolo v pertraktovanom období považované aj náhle úmrtie s neprirodzenou smrťou, úmrtie v čase významného prechodového obdobia ako aj skonalie v osamotení bez asistencie príbuzných. V týchto prípadoch nemohli byť totiž v požadovanej miere vykonané všetky potrebné súčasti pohrebných obradov. V širšej škále negatívne vnímaných prečinov danej kategórie sa vynímajú najmä prípady mŕtvonarodeného a potrateného plodu, nepokrsteného dieťaťa, ženy zomrelej pri pôrode a počas šestonedelia, snúbencov zomretých tesne pred sobášom a v deň svadby, utopencov, jedincov zomretých na nákazlivú chorobu. K tejto skupine treba pripojiť aj obeť kriminálnych činov, veštcov, čarodejníkov a liečiteľov obvinených zo zámerného poškodenia zverených osôb. Nemenej závažný negatívny postoj prechovávala vtedajšia spoločnosť voči sebevrahom, pretože sa im pripisovala nenávisť k životu daného Bohom. Následkom toho sa samovrahovia sami vylúčili z kresťanskej obce lebo stratili nádej na božie odpustenie za svoj prečin (Delumeau 1997, 69, 97, 106, 109; Hattenhauer 1998, 11; Kličová 2002, 9; Unger 2002, 46–47).

Každý z uvedených dôvodov mohol nadobudnúť počas neskorého stredoveku a novoveku takú argumentačnú opodstatnenosť, ktorá sa v konečnom dôsledku zrejme premietla do uloženia telesných zvyškov príslušných jedincov mimo plochy cintorína. Pri zlomkovitosti východiskových prameňov a absencii konkrétneho písomného záznamu je však neľahké s väčšou istotou spresniť, ktorú z výnimočných foriem inhumácie uprednostnilo lokálne spoločenstvo v prípade konkrétneho prečinu negatívneho obsahu. Tento moment v plnom rozsahu vystupuje do popredia v prípade dospelaj ženy pochovanej mimo súvekeho cintorína v Podbrancí-Podzámku (Choma–Ťrminský 2003, 68). Hroby dospelých mužov z Novej Vsi nad Váhom a Trenčína-Biskupic (Klčo 1998, 95; Cheben–Miklíková 2004, 246–248) však pripomínajú jedincov pochovaných na odľahlých miestach, pozdĺž ciest nadregionálneho významu a križovatkách komunikácií. Tieto úseky vzdialené od ľudských obydli, sa spájali s diabolskými bytosťami a vykonávaním magicko-okultných čarodejníckych praktík (Smitt 2002, 178).

V prípade východného úseku Mostnej ulice a priestoru Mestskej tržnice v Nitre-Starom Meste (Hunka–Chorvátová 1998, 232; Samuel 2004, 163; Březinová 2005; Bednár–Fottová 2003, 310) prichádza do úvahy viacero dôvodov. Na základe posúdenia niektorých detailov a rámcového datovania však možno pripustiť, že zaznamenaným spôsobom mohli byť pochované obeť tureckého plienenia mesta v roku 1663 alebo išlo o obyvateľov zomretých počas morovej epidémie z rokov 1710 a 1739–1940 (Mrva 1998, 218). Je vcelku pravdepodobné,

že jedinec pochovaný na okraji stredovekého sídliska vo Vlčkovciach mohol zahynúť počas niektorej z bojových akcií (Hanuliak 2002, 373–374). Informácie o zomrelom zo Štefánikovej ulice v Nitre a inom z nádvorja trnavskej radnice (Hanuliak 1997, 163; Urmínský 2002, 8–9) zasa náznakovým spôsobom presvedčajú o tom, že mohlo ísť o snahu ostrániť dokladové svedectvo po kriminálnom čine.

K otázkam s problematickým obsahom vyhodnocovanej problematiky patrí aj previazanosť dvoch analyzovaných skupín reprezentantov s ich chronologickým postavením. Nemožno totiž prehliadnúť, že zástupcovia zo staršieho úseku sú od ich pokračovateľov z mladšieho úseku oddelení hiátom. Akiste nie je náhodné, že v oboch obdobiach možno postrehnúť prítomnosť rušivých elementov v nadväzujúcej oblasti a dôsledkov ich deštruktívnej pôsobnosti na sfére životných istôt súvekej spoločnosti. Vo časnom stredoveku sú javy tohto druhu výraznejším spôsobom zlučiteľné s mechanizmami sprevádzajúcimi viacvrstvovú transformáciu určujúcich zložiek predkresťanského systému v období pohansko-kresťanského synkretizmu. Kolekciu tradičných praktík ochranno-očistného charakteru, po adekvátnom náraste právneho vedomia, doplnili tri formy výnimočných spôsobov inhumácie. Ich aplikáciou sa vtedajšia spoločnosť rozhodla účinnejšie brániť ohrozeniu, o ktoré sa mohli pričiniť príslušníci rôznych rizikových skupín. V nadväznosti na to nie je prekvapivé, že k úbytku výnimočných foriem pochovávaní v priebehu druhej polovice 10.–11. (12.?) stor. dochádzalo súbežne s úspešne završovaným procesom christianizácie (Hanuliak 2001, 114–115, 118).

Existencia uvedenej formy ochrany kolektívu stratila počas vrcholného stredoveku svoje opodstatnenie. Avšak už počas daného chronologického rámca sa začali rozrastať negatívne momenty, ktoré výrazným spôsobom poznačili celospoločenské dianie po 14. stor. Ich základ vytvorila diskreditácia cirkevného kléru v očiach verejnosti a rastúca kríza v ekonomickej oblasti urýchľujúca zbedačovanie pospolitých vrstiev obyvateľstva, ktoré prestali do lokálnych kacírskych a ľudových revolt. K utlmovaniu ich vzniku bolo využívané šírenie strachu z božích trestov s potrebou neustáleho boja s hriechom. Touto cestou dochádzalo k samovolnému narastaniu diabolskej moci i apokalyptických vízií konca sveta. Ich neželateľný vplyv vystupňovala bezmocnosť voči šíriacej sa prítomnosti moslimských Turkov na Balkáne a všadeprítomná smrť, ktorá sa v polovici 14. stor. ceo európskym priestorom prehnala spolu s morovou epidémiou (Delumeau 1999, 11, 25, 117, 227, 258). Potreba vyčleňovania jedincov z rizikových skupín, ich vytlačanie na okraj spoločnosti bezúhonných ľudí a opätovný návrat k aplikácii niekdajších ochranných praktík v spôsobe ich pochovávaní, sa zdá byť v plnom rozsahu oprávnená.

(Štúdia vznikla v rámci projektu 2/5059/25 grantovej agentúry VEGA.)

Literatúra

- ARIÉS, P., 2000: *Dějiny smrti*. I. Praha.
- BEDNÁR, P.–FOTTOVÁ, E., 2003: Nitra–tržnica. Príspevok k poznaniu stredovekého mesta. *Archaeologia historica* 28, 303–314.
- BŘEZINOVÁ, G., 2005: Predstihový záchranný výskum v Nitre na Mostnej ulici. *AVANS* 2004, v tlači.
- DELUMEAU, J., 1997: *Strach na západe ve 14.–18. století*. I. Praha.
- DELUMEAU, J., 1999: *Strach na západe ve 14.–18. století*. II. Praha.
- van DÜLMEN, R., 1999: *Kultura a každodenní život v raném novověku (16.–18. století)*. Praha.
- GEREMEK, B., 1999: *Slitování a šibenice. Dějiny chudoby a milosrdenství*. Praha.
- HANULIAK, M., 1997: K problematike skeletov ľudských jedincov zo sídliskových objektov. *Slovenská archeológia* 45, 157–181.
- HANULIAK, M., 2001: Pohansko-kresťanský synkretizmus a jeho prejavy na nekropolách z mladšieho úseku súčasného stredoveku. *Studia archaeologica slovaca mediaevalia* 3–4, 109–126.
- HANULIAK, M., 2002: Interpretatívny prínos z terénneho výskumu vo Vlčkovciach. *Archaeologia historica* 27, 463–474.
- HANULIAK, M., 2004a: Veľkomoravské pohrebiská. Pochovávanie v 9.–10. storočí na území Slovenska. Nitra.
- HANULIAK, M., 2004b: Charakter a význam hraníc v časopriestorovej dimenzii pohrebného ritu z mlad-

- šieho úseku včasného stredoveku. *Archaeologia historica* 29, 37–51.
- HANULIAK, M., 2004: Hroby vo veľkomoravských sídliskových areáloch z územia Slovenska. *Slovenská archeológia* 52, 301–346.
- HATTENHAUER, H., 1998: *Evropské dějiny práva*. Praha.
- HUNKA, J.–CHORVÁTOVÁ, H., 1998: Mince kráľa Šalmúna z Nitry. *Slovenská numizmatika* 15, 232–234.
- CHEBEN, I.–MIKLÍKOVÁ, Z., 2004: Zaujímavý kostrový hrob z Trenčína. In: V. Hašek–R. Nekuda–M. Ruttkay (ed.): *Ve službách archeologie* 5. Brno, 243–249.
- CHOMA, I.–URMINSKÝ, J., 2003: Nález kostrového hrobu v Podbrancí-Podzámku. *AVANS* 2002, 68.
- CHORVÁTOVÁ, H., 1999: Druhá sezóna predstihového výskumu na Mostnej ulici v Nitre. *AVANS* 1997, 71–73.
- CHROPOVSKÝ, B.–FUSEK, G., 1985: Výskumy v Nitre. *AVANS* 1984, 102–104.
- JÁGEROVÁ, M., 2001: Slovenský pohreb. In: J. Botik (Zost.): *Obyčajové tradície pri úmrtí a pochovávaní na Slovensku s osobitným zreteľom na etnickú a konfesionálnu mnohotvárnosť*. Bratislava, 13–31.
- KLČO, M., 1998: Stredoveké nálezy z Vrbového. *AVANS* 1988, 93.
- KLIČOVÁ, J., 2002: Archeologická interpretácia dokladov stavebnej obety s využitím poznatkov príbuzných vedných disciplín. *Medea* 6, 6–21.
- LE GOFF, J.–SMITT, J.-C., 1999: *Encyklopedie středověku*. Praha.
- LUBY, Š., 1946: *Dejiny súkromného práva na Slovensku*. Bratislava.
- MRVA, I., 1998: Nitra vo včasnom novoveku. In: G. Fusek–M. Zemene (Zost.): *Nitra*. Nitra, 185–219.
- NIEDERLE, L., 1911: *Život starých Slovanů*. I/1. Praha.
- NIEDERLE, L., 1953: *Rukověť slovanských starožitností*. Praha.
- RUTTKAY, M., 2004: Záchraný výskum v Nitre-Dolných Krákanoch. *AVANS* 2003, 153–154.
- SAMUEL, M., 2004: Záchraný výskum na Mostnej ulici. *AVANS* 2003, 163–164.
- SLIVKA, M., 1997: Dieta na prvej a poslednej ceste. *Pochovávanie detí v nádobách*. *Hieron* 2, 71–83.
- SMITT, J.-C., 2002: *Revenanti*. Praha.
- STANASZEK, L. M., 1998: Praktyki antywampiryczne w XI. wieku stosowane na terenie cmentarzyska szkieletowego na Wzgórzu Świątojacobuskim w Sandomierzu. *Biuletyn Antropologiczny* 2, 1998, 18–31.
- SURDACKI, M., 2002: Dzieci porzucone w społeczeństwach dawnej Europy i Polski. In: *Dzieci i młodzież w Polsce*. Warszawa, 169–184.
- ŠALKOVSKÝ, P.–VLKOLÍNSKA, I., 1987: Včasnostredoveké a vrcholnostredoveké sídlisko v Komjaticiach. *Študijné zvesti AÚ SAV* 28, 127–170.
- URMINSKÝ, J., 2002: Trnavská radnica v neskorom stredoveku z pohľadu archeologických nálezov. In: *Pamiatky Trnavy a Trnavského kraja* 5. Trnava, 3–10.
- UNGER, J., 2002: Pohřbívání v šestnáctém století. In: *Sborník prací FF BU, C* 49. Brno, 41–48.
- VONDRÁKOVÁ, M.–HANULIAK, M., 2006: Výnimočné formy poloh telesných zvyškov pochovaných v Malých Kosiách. In: V. Hašek–R. Nekuda–M. Ruttkay (ed.): *Ve službách archeologie* 6. Brno, v tlači.
- WAWRZENIUK, J., 2002: Grób i jego wartości poznawcze. In: *Popiół i kość*. *Funeralia Lednickie* 4. Sobótka–Wrocław, 75–82.
- WORZNY, J., 2002: Symbolika śmierci i rytuałów pogrzebowych w kulturach wcześnieotradycyjnych na ziemiach polskich. In: *Popiół i kość*. *Funeralia Lednickie* 4. Sobótka–Wrocław 2002, 45–58.

Zusammenfassung

Ungewöhnliche Beerdigungsformen im Mittelalter und in der Neuzeit

Außer der Gruppenbeerdigung (Grabstätte, Friedhof) gab es in der Slowakei im 9.–10. Jh. auch andere Formen der Bestattung von Toten. Manche von diesen Praktiken sind so ungewöhnlich, dass man sie mit den vorgehenden Beerdigungsformen nicht identifizieren kann. Es handelt sich um alleinstehende Gräber, Gräber in Siedlungsarealen und Siedlungsobjekte mit dem Körper des Verstorbenen.

In den alleinstehenden Gräbern (54 Lokalitäten) wurden überwiegend Erwachsene bestattet. Es konnte sich vor allem um die Leute handeln, die außer ihrer Heimsiedlung starben oder die einen organischen Bestandteil der Kommunität nicht darstellten. Die Gräber dieser Art sind auf dem Gebiet der Slowakei minimal in drei Fällen auch im Spätmittelalter und in der Neuzeit belegt (Abb. 1:2, 3, 5, 6). Eine andere Form von ungewöhnlichen Beerdigungsweisen stellen im 9.–10. Jh. auch die Gräber dar, die sich auf der Fläche der Siedlungsareale befanden (35 Lokalitäten). Sie sind in der Fläche zerstreut, die einzelnen Gruben sind voneinander beträchtlich entfernt und verschieden orientiert (Abb. 2; 3). Die Gräber sind untermittelmäßig groß, der innere Holzsaubau kommt nur ausnahmsweise vor, man kann oft die Maßnahmen gegen Vampire beobachten. Grabinventargegenstände sind selten belegt (Abb. 4). Unter ihnen werden zahlreich auch minderwertige durch Verwendung beschädigte Gegenstände vertreten (Abb. 5). Unter den auf diese Weise bestatteten Verstorbenen überwiegen Kinder und erwachsene Männer. Es könnte sich um die Menschen handeln, die einige von Normen des Gewohnheitsrechts verletzt hatten und dann ohne Wiedergutmachung starben. Den Grund für die Beerdigung außer der Gemeindegrabstätte

konnte auch Furcht vor dem unsauberen Tod darstellen (plötzlicher oder gewaltsamer Tod, Selbstmord). Die höhere Anzahl Kinder in dieser Gruppe konnte ihr Alter beeinflussen, infolge dessen sie vollwertige Mitglieder der Kommunität werden nicht konnten. Auch die hohe Kindersterblichkeit wegen endemischer und parasitischer Krankheiten und Unfälle rief wahrscheinlich Verdacht wach. Was die Leute betrifft, die in die Gräber innerhalb der Siedlungsareale bestattet worden waren, ihr Tod unterbrach ihre Verwandtschafts- und Eigentumszusammenhänge, aber nicht die Freundschafts- und Nachbarsbeziehungen mit anderen Bewohnern der Siedlung. Die Kommunität wollte sich nicht von ihnen los machen und ihre Gräber außer die Gemeinde wegschieben, weil man keine Furcht hatte, diese Gräber direkt innerhalb oder am Rande der bewohnten Areale zu haben. Die Gräber dieser Art kennen wir auch aus zwei Lokalitäten, die ungefähr ins 11.–12. Jh. (Abb. 6) gehören und aus drei anderen Lokalitäten aus dem Spätmittelalter und aus der Neuzeit. Unter die ungewöhnlichen Bestattungsweisen im 9.–10. Jh. reiht man auch die Fälle, wenn die Toten innerhalb der Siedlungsobjekte untergebracht oder hineingeworfen wurden (14 Lokalitäten). Es handelt sich um Erwachsene beider Geschlechter, ausnahmsweise auch um Kinder. Oft begegnet man den gegenvampirischen Praktiken, Grabinventargegenstände sind selten. Auf diese Weise konnten die für die Hintergebliebenen sehr gefährlichen Menschen oder Teilnehmer oder Opfer der Kämpfe bestattet werden. Die Siedlungsobjekte dieser Art kennt man auch aus sechs Lokalitäten ungefähr aus 10.–12. Jh. (Abb. 6; 7) und aus zwei anderen Lokalitäten aus dem Spätmittelalter und aus der Neuzeit (Abb. 1:1, 4, 7, 8).

Von einer ausführlicheren Analyse der Inhuminationsgrundformen profilierten sich minimal drei Fragenbereiche mit dem problematischen Inhalt. Erstens handelt es sich um die unterschiedliche Anzahl der im Rahmen der zwei ausgegliederten chronologischen Abschnitte ermittelten Fälle. Während es sich im Frühmittelalter um eine komplette und zahlenmäßig repräsentative Kollektion handelt, vom Spätmittelalter und von der Neuzeit kann man nicht dasselbe sagen. Der zweite Fragenbereich mit dem problematischen Inhalt befasst sich mit dem unterschiedlichen Niveau, was das Charakterisieren der Ursachen von außergewöhnlichen Inhumationsformen in zwei unterschiedlichen chronologischen Abschnitten betrifft. Auf dem angegebenen Gebiet scheint die Kennzeichnung der frühmittelalterlichen Kollektion mehr gründlich ausgearbeitet zu sein als die Ursachencharakteristik für die Vertreter der jüngeren Epoche. Nebst der höheren Anzahl der registrierten Fälle konnte das bessere Kennenlernen auch ein breiteres Spektrum der aufgezählten Angaben beeinflussen. Die Ausgangsangaben von der jüngeren Kollektion sind mehr fragmentarisch. Die Fundsituationstrigraphie der Mehretappenbesiedlungen ist mehr kompliziert und von historischen oder rezenten Eingriffen verletz. Aus diesem Grund ist es nicht einfach, die Einzelfälle in die damalige Gesellschaft einzureihen, die beträchtlich vielfältiger als jene im Frühmittelalter war. Die Gegenstände der materiellen Kultur kommen eher selten vor und außer den Münzen können sie nur wenig von der Chronologie aussagen, sie ermöglichen manchmal nur eine grobe Rahmendatierung.

Mit Rücksicht auf die angeführten Möglichkeiten kann man die registrierten ungewöhnlichen Inhumationsformen aus dem Spätmittelalter und aus der Neuzeit nur in Kombination von allgemein erreichbaren historischen und ethnologischen Quellen tiefer interpretieren. Daraus geht genug überzeugend hervor, dass die Beerdigung außer üblichen Stellen (d. h. Friedhofsfläche) nur selten vorkommt. Die Ursachen sind verschiedenartig, vor allem handelt es sich um die Situation, dass der Verstorbene nicht ein organisches Mitglied der Kommunität darstellte, nicht im Einklang mit ihrer Regeln oder auf eine ungewöhnliche Weise starb, resp. dass er einige von anerkannten Normen verletzt hatte. In den angeführten Fällen handelte es sich um die Erfüllung einer der stabil festgesetzten Regeln der volkstümlichen christlichen Eschatologie. Nach dieser Lehre könnte nach dem jüngsten Gericht von den Toten nur der Mensch auferstehen, der geregelt bestattet worden war, dessen Grab nicht entweiht worden war und der deswegen seine Aussicht auf die Gottes Vergeltung nicht verlor. Unter die Leute, die vor allem für die ungewöhnlichen Weisen der Bestattung „vorbestimmt“ wurden, gehörten Ketzer, Andersgläubigen, aus der Kirche exkommunizierte Sünder sowie Kaufleute und andere Wanderer, die im fremden Milieu starben. Eine andere Gruppe stellen die wegen der Verletzung einer der rechtlichen Normen aus der Gemeinschaft ausgeschlossenen Leute und die Angehörigen der niedrigsten sozialen Schichten dar, die die Majoritätsgesellschaft verachtete. Für nicht akzeptabel wurde im betroffenen Zeitraum auch plötzlicher unnatürlicher Tod, Tod während einer Übergangszeit oder Tod in Einsamkeit ohne Verwandten gehalten. In diesen Fällen konnten nämlich alle notwendigen Begräbnisritualien in erwünschtem Maße nicht durchgeführt werden. In ein breiteres Spektrum der negativ wahrgenommenen Handlungen gehören vor allem tot geborene oder fehlgeborene Früchte, nicht getaufte Kinder sowie Frauen, die während der Geburt oder in den Wochen starben, Verlobten, die knapp vor der Vermählung oder am Hochzeitstag ums Leben kamen, Ertrunkene und Leute, die wegen Infektionskrankheiten starben. Dazu sind noch Opfer der Verbrechen und Propheten, Hexer und Heilpraktiker zuzureihen, die beschuldigt wurden, dass sie die anvertrauten Personen absichtlich beschädigt hatten. Die damalige Gesellschaft nahm eine negative Stellung auch zu Selbstmördern, weil sie ihnen Haß gegen das vom Gott geschenkten Leben zuschrieb. Jeder der angeführten Gründe konnte während des Spätmittelalters so wichtig werden, dass es zur Beerdigung der sterblichen Überreste des Verstorbenen außer der Friedhofsfläche führte. Die Ausgangsquellen sind jedoch fragmentär und die schriftliche Aufzeichnung ist in konkreten Fällen nicht vorhanden, es ist also sehr schwierig mit Sicherheit zu präzisieren, welche von den ungewöhnlichen Inhumationsformen die lokale Gemeinschaft für jede konkrete negativ wahrgenommene Handlung bevorzugt hat.

Unter die Fragen mit dem problematischen Inhalt gehört auch die Beziehung der zwei analysierten Gruppen mit ihrer chronologischen Stellung. Man kann nämlich nicht übergehen, dass die Vertreter

der älteren Epoche von den jüngeren mit einer zeitlichen Lücke abgetrennt sind. Es ist wahrscheinlich kein Zufall, dass man in beiden Zeitabschnitten störende Elemente im Überbauteil und ihre destruktive Wirkung auf die soziale Sicherheit der damaligen Gesellschaft beobachten kann. Im Frühmittelalter lassen sich die Erscheinungen dieser Art mit der mehrschichtigen Transformation des vorchristlichen Systems in der Zeit des heidnisch-christlichen Synkretismus vereinbaren. In diesem Zusammenhang überrascht nicht die Ermittlung, dass die Menge der ungewöhnlichen Beerdigungsformen während der zweiten Hälfte des 10. bis im 11. Jh. gleichzeitig mit der Einführung des christlichen Glaubens geringer wurde. Sie verloren im Hochmittelalter ihre Begründung als Schutz der Gemeinschaft. Aber bereits innerhalb des gegebenen chronologischen Rahmens verbreiteten sich negative Merkmale (Diskreditieren des Klerus und anwachsende Verelendung der breiten Bevölkerungsschichten), die das Geschehen in der ganzen Gesellschaft nach dem 14. Jh. beträchtlich beeinflussten. Man betonte Angst vor der Gottes Strafe und die Notwendigkeit, ständig mit Sünden zu kämpfen, um die Entstehung der Revolten und Ketzerbewegungen zu verhindern. Auf diese Weise kam es selbst von sich zum Anwachsen der apokalyptischen Visionen von der Ende der Welt und der Macht des Satans. Ihre unerwünschte Wirkung betonte die Machtlosigkeit gegen die Anwesenheit der moslemischen Türken in Balkan und der allgegenwärtige Tod, der sich in der Hälfte des 14. Jhs. über das ganze Europa gemeinsam mit der Pest verzog. In diesen Zusammenhängen scheint das Erfordernis berechtigt zu sein, an den Rand der Gemeinschaft die Leute hinauszudrängen, die ein Risiko darstellten, gleich wie die Rückkehr zu ehemaligen Schutzpraktiken bei ihrer Beerdigung.

Abbildungen:

1. Auswahl der Gegenstände aus Spätmittelalter und aus Neuzeit. 1, 4, 7, 8 – Nitra-Staré Mesto, Štefánik-Str. – Objekt 1; 2, 5 – Trenčín-Biskupice – Grab 1; 3 – Nová Ves nad Váhom – Grab 1; 6 – Podbranč-Podzámok – Grab 1.
2. Čataj. Gräber im großmährischen Siedlungsareal.
3. Šurany-Nitriansky Hrádok. Gräber im großmährischen Siedlungsareal.
4. Gräber aus den großmährischen Siedlungsarealen – Situation. 1, 4 – Mužla-Čenkov, Vilamakert – Grab 7, 12; 2 – Blatné – Grab 4; 3, 6 – Mužla-Čenkov, Orechový sad (Nussbaumgarten) – Grab 40, 44; 5 – Biňa, Strojový park (Maschinenpark) – Grab 5/62.
5. Auswahl der Gegenstände aus den Gräbern in großmährischen Siedlungsarealen. 1, 3–5, 8 – Mužla-Čenkov, Orechový sad (Nussbaumgarten) – Grab 9, 34, 43; 2 – Igram – Grab 1; 6 – Nitra-Chrenová I, Baumax-Shell – Grab 2/99; 7 – Nitrianská Streda – Grab 1.
6. Siedlungsobjekt mit dem Körper eines Menschen und Gräber aus dem Siedlungsareal in Komjatice, Štrkovisko.
7. Siedlungsobjekt mit dem Körper eines Menschen. 1 – Komjatice, Kňazova jama – Objekt 145; 2 – Senec-Martin – Objekt 5/77; 3 – Zeleneč – Objekt 3/76.

