

Nechvátal, Bořivoj

Středověké dlažby v bazilice sv. Petra a Pavla na Vyšehradě

Archaeologia historica. 2006, vol. 31, iss. [1], pp. 413-425

ISBN 80-7275-061-5

ISSN 0231-5823

Stable URL (handle): <https://hdl.handle.net/11222.digilib/140683>

Access Date: 05. 12. 2024

Version: 20220831

Terms of use: Digital Library of the Faculty of Arts, Masaryk University provides access to digitized documents strictly for personal use, unless otherwise specified.

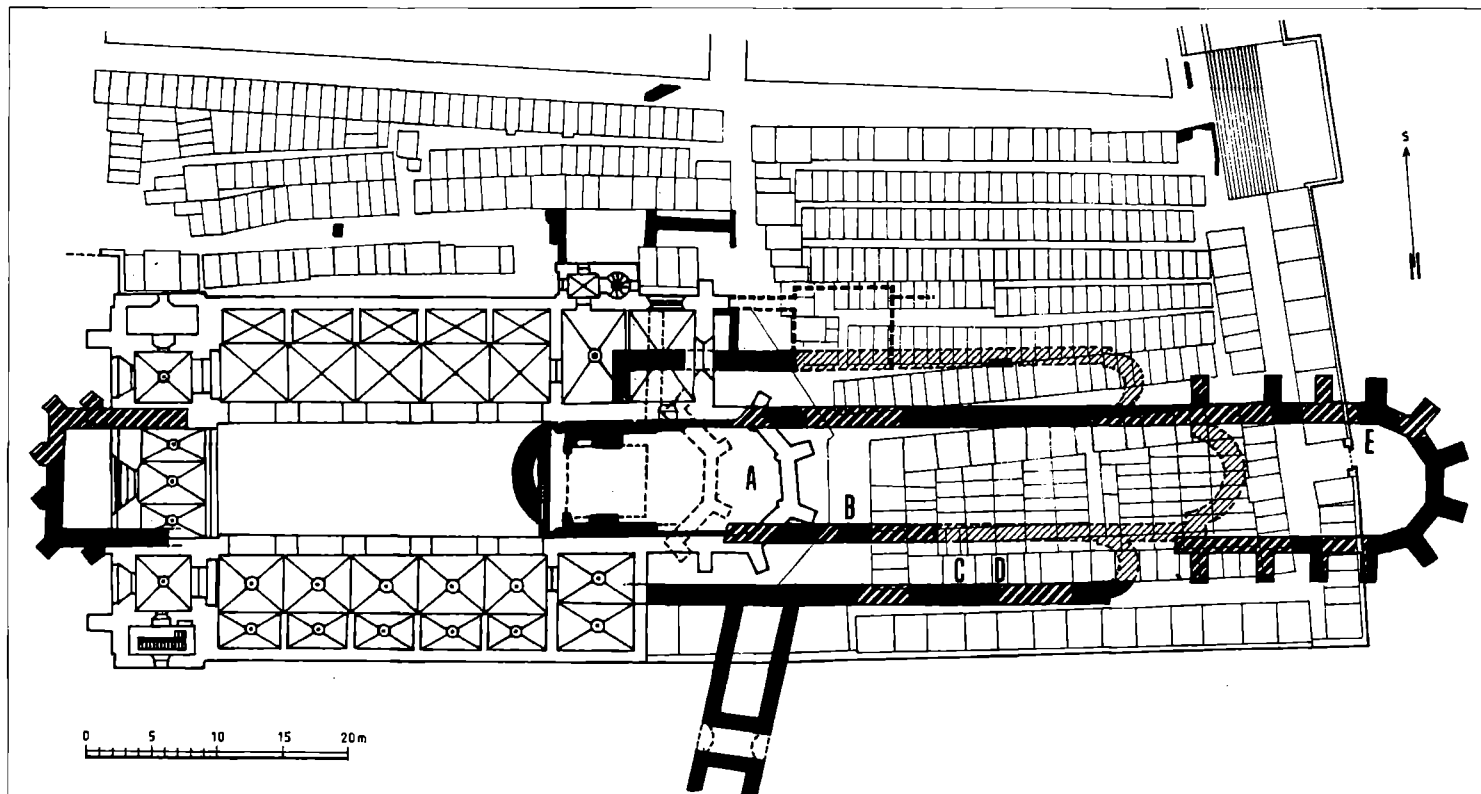
Středověké dlažby v bazilice sv. Petra a Pavla na Vyšehradě

BOŘIVOJ NECHVÁTAL

Naše pozornost při řešení otázek z problematiky prostorového a interiérového uplatnění architektur všeho druhu se často obrací i k tak zdánlivě nevýznamné skutečnosti, jako byl druh i způsob kladení podlah. V prvním nejstarším období našeho středověkého řemesla se s těmito nálezy setkáváme poměrně málo a znalosti v tomto směru jsou přes relativně intenzivní výzkum jen kusé, sporadické a stále jen na počátku svého vývoje. Jde především o práci vrcholných specialistů hrnčířů, kteří museli dokonale ovládat technologii výroby, ale také při výrobě forem a předloh pracovat s negativem a pozitivem při zhotovení kadlubu jednotlivých typů. Proto všechny nálezy tohoto druhu, třeba na první pohled zdánlivě skromné, torzovitě a neúplně jsou důležité pro vývoj našeho poznání a patří k cenným předmětům hmotné kultury a uměleckého řemesla. Tento druh nálezů se jako forma hmotné památky archeologické nenávratně ztrácí a s nimi i jejich doprovodné nálezy, s cennými nálezovými okolnostmi. Tato skutečnost je zvláště patrna při množství drobných i větších stavebních akcí v jádrech osad, hradů ale i sakrálních objektů se starým středověkým osídlením. Zpravidla tedy nejde jen o efektní nálezy v oblasti profánní a sakrální architektury, ale v nejednom případě o zdánlivě nedůležité nálezy, které z převážné části unikají naší pozornosti a také základní evidenci.

Po syntetickém zpracování středověkých dlaždic, které shrnulo a zhodnotilo dosavadní nálezy (Hejdová–Nechvátal 1970), následovaly dílčí studie o jednotlivých důležitých lokalitách (např. Sázava, Starý Plzeňec) nebo o větších oblastech – západní Čechy (Nechvátal 1984), jižní Čechy (Nechvátal 1988), nebo o nálezech v ostrovském klášteře na soutoku Sázavy a Vltavy u Davle (Merhautová 1988). Dále jsou to nálezy z břevnovského kláštera (Dragoun–Merhautová–Sommer 1993, Dragoun 1993), nebo z baziliky sv. Václava ze Staré Boleslavi (Boháčková–Špaček 1999). Nejnověji potom dlažby vyšehradského typu v rotundě sv. Václava na Malostranském náměstí v Praze (výzkum J. Čihákové).

V období novogotické přestavby kapitulního kostela sv. Petra a Pavla na Vyšehradě v letech 1885–1903 prováděné J. Mockerem (1835–1899) a později jeho asistentem a nástupcem F. Mikšem (1853–1924) se nabízel možnost prozkoumat pod podlahou kostela starší vývojové články kostelní stavby. Ve srovnání se situací katedrály sv. Víta na Pražském hradě zde byly poměry myšlenky archeologického výzkumu nepříznivé a žádoucí revize stavby nebyla uskutečněna. Provedení archeologického výzkumu v kostele narazilo na nepochopení kapituly a tak Msgre E. Šittler (1864–1932), který s tímto návrhem přišel, zůstal při jednání v kapitule zcela osamocen. Možnost výzkumu přinesla teprve generální oprava kostela, která měla být prováděna po r. 1974 Pražským stavebním podnikem. Protože se jednalo o stavební objekt mimořádné důležitosti, bylo třeba před zahájením výkopů zvážit nejen všechny památkové aspekty, ale také základní otázky, které bude výzkum sledovat. První etapa generální opravy kapitulního kostela, zcela financována ze státních prostředků, byla zahájena již v r. 1979 podle projektu Státního ústavu pro rekonstrukci památkových měst a objektů (SÚRPMO), který byl v jednotlivých etapách doplňován a upřesňován. Druhá etapa generální opravy byla věnována interiéru a byla provedena v letech 1988–1994. Archeologický výzkum v době generální opravy byl od počátku chápán jako nezbytná integrální součást obnovy památky, která měla uzavřít určitou etapu poznání románské architektury a tak mimořádným způsobem přispět k dotvoření naší představy Vyšehradu 11. a 12. století. Pro celkovou souvislost bylo třeba zdůraznit, že bazilika sv. Petra a Pavla na Vyšehradě byla



Obr. 1. Praha 2-Vyšehrad. Základové zdivo baziliky sv. Petra a Pavla objevené archeologickým výzkumem v oblasti vyšehradského hřbitova a kapitulního chrámu. A, B, C, D, E - polohy středověkých dlažeb.

stavěna téměř současně s bazilikou Spytihněvovou (1060–1096) na Pražském hradě, ale byla pravděpodobně dokončena o 12–15 roků dříve. V době trvalého užívání Vyšehradu Vratislavem II. (1061–1092), lze očekávat, že ve srovnání s kostelem sv. Víta byla všeobecně větší péče věnována Vyšehradu. Svědčí pro to i okolnost, že dokončení Spytihněvovy baziliky na Pražském hradě bylo až po požáru v r. 1096. Na Vyšehradě můžeme předpokládat nejméně dvě až tři kostelní stavby před založením Vratislavova kostela z doby kolem r. 1070. První zprávy o založení kapituly a kostela, nesoucí nejprve zasvěcení sv. Petra a teprve později i sv. Pavla, patří do politické situace vytvořené smrtí biskupa Šebíře († 1067) a nastoupení Vratislavova bratra Jaromíra – Gebharda (1068–1090) na biskupský stolec. Jaromír v říši dosáhl významného postavení, byl kancléřem. V Kosmově kronice k založení kapituly k r. 1070 – „dux Vratislaus ...monasterium in metropoli Bohemie urbe, Wissegrad vocata, que omnium terre illius civitatum quasi materet domina est, ...“.

Docházelo k prudkým sporům mezi oběma bratry (měli společné rezidenční sídlo na Pražském hradě), které postupně vedly k tomu, že Vratislav začal na dosud vedlejšíh hradisti Vyšehrad budovat své nové sídlo jako záměrný protiklad Pražského hradu. S tím souvisí i koncepce založení kapituly, na podporu své politické pozice, nezávislé na pražském biskupovi a podřízené přímo do Říma papeži. O politické situaci zatím nejpodrobněji V. Novotný (ČD I/2, 1913, 133 n.), s novými aspekty hodnocení celého sporu Z. Fiala (1965, 72–74). Celkový přehled o Vyšehradě ve středověkém období podal nově ve své práci J. Janáček (1964), dále D. Čumlivski (2000), až příliš stručný přehled především ve vztahu královského titulu Vratislava II. (1061–1092) jako prvního českého krále – srv. Žemlička (1997, 106–107, 440). Nové aspekty datování královské korunovace podal P. Černý (2001, 33–40). Nejnověji k osobnosti Vratislava II. v rozsáhlém kontextu historickém na pozadí evropského kulturního obratu v 11. století V. Vaníček (2004).

Původní zakládací listina kapitulního kostela není zachována a založení kostela je kladeno do doby kolem r. 1070 (Novotný 1913, 142 n. – nejnověji s obšírným kritickým hodnocením středověké historiografie srv. Bláhová (2001, 13–31). Zakladatel chrámu – kníže Vratislav II. prý symbolicky nanosil do základů kapitulního vyšehradského kostela dvanáct nůši kamene nebo podle jiné pramenné verze zeminy, podle vzorů založení římského kostela sv. Petra. Stavba byla pravděpodobně v době založení stavěna jako trojlodní bazilika, jak prokázal archeologický výzkum, tedy jako hlavní kostel na novém sídle knížete. Doba výstavby nemohla být i při její rozlehlosti příliš dlouhá na tehdejší dobu, když již r. 1074 slibuje papež udělit kostelu zvláštní privilegia, jakmile bude dostavěn (CDB I. č. 69, s. 72–73). Neznáme přesné dokončení stavby, ale lze předpokládat, že byla v době příznivé politické situace dokončena pravděpodobně nejpozději před r. 1080.

Při dlouholetém archeologickém výzkumu v oblasti Vyšehradského hřbitova (v letech 1968–1991) ve složitých terénních podmínkách a také při výzkumu interiéru dnešní stavby (v letech 1981–1985) byly objeveny podstatné části kapitulního chrámu. Dle výsledků výzkumu byla nejprve postavena románská trojlodní bazilika dvouchorová o rozměrech cca 53×17 m. Na východě byla ukončena třemi půlkruhovými apsidami, na západní straně přecházela hlavní loď do půlkruhové apsidy. Půdorysná koncepce byla podobná jako u baziliky Spytihněvovy na Pražském hradě. Je to druhý podobný příklad na našem území. Baptisterium objevené před západním průčelím svědčí liturgické praxi křtu s jakou se setkáváme na Velké Moravě. V jižní chrámové lodi byl nalezen raně středověký sarkofág v původní terénní situaci s torzem kamenné dlažby. V kostele byla také panovnická krypta, která dle interpretace výsledků výzkumu byla před hlavním oltářem na východní straně mezi dvěma věžemi-zvonicemi. Poloha krypty v době výzkumu ani později nebyla přístupná.

Vyšehradský kapitulní chrám sv. Petra a Pavla měl záhy po svém dokončení (před r. 1080) za knížete Soběslava I. (1125–1140) další stavební úpravu před r. 1129, která je detailněji zmíněna v písemných pramenech (FRB II., s. 206, CDB I., č. 111, s. 112). O její interpretaci není jednoty, i když zachovaný text o opravě je na svou dobu poměrně obsáhlý. Je zde také

zmiňována nová kamenná dlažba, i když není určeno v které části chrámu byla provedena. Působivá část textu zprávy o opravě provedené Soběslavem I. – že „*podlahu dal okrášlit hlazenými kameny*“ vzbuzuje oprávněně naši zvědavost.

V období kolem poloviny 13. století, v době války mezi králem Václavem a jeho synem Přemyslem, byl Vyšehrad v r. 1249 dobyt Přemyslovým vojskem. Ve stejném roce byl náhodou zapálen kapitulní kostel, který vyhořel (Tomek 1872, 180, FRB II., 286 – „*Eodem anno Wissegradensis ecclesia combusta est*“). Tímto datem začíná dlouhodobá, postupná raně gotická přestavba kostela, která má řadu mezníků, které máme jako záchytné body poznání. Podobu, rozsah a kvalitu většiny z nich blíže neznáme. Z toho, že teprve v r. 1273 je stavěna střecha, lze usuzovat na skutečně velmi pomalý postup celé stavby (Tomek 1872, 180). Teprve více než po dvaceti letech (k r. 1295) byly vyhlášeny odpustky na výstavbu chrámové předsíně, které by mohly značit uzavření určité dílčí etapy (Tomek 1872, 180). O jejich kvalitě a rozsahu nevíme a ani archeologický výzkum nepřinesl další bližší poznání.

Počátek raného 14. století zastihl Vyšehrad díky mohutnému předchozímu vývoji jako kulturní, tak i hospodářské centrum (Nechvátal 2004, 76) plně stabilizované držbou pozemkového majetku ve prospěch kapituly. Určitým vyvrcholením tohoto stavu bylo potom v r. 1322 dědičné darování královského paláce králem Janem Lucemburským děkanu Držislavovi. Jednalo se o darování celého paláce, neboli královského dvora s hradbami a zdmi všech domů, které tam kdysi stávaly jak je výslovně v listině uvedeno. Je to možno pouze chápat tak, že ve skutečnosti šlo již jen pouze o ruiny. Byl to výsledek dlouhodobého nezájmu z královské strany (RBM III., ed. J. Emler, 1890, č. 817, s. 326–327). Děkan ze stavebního materiálu zřídil nejen svoji kurii, ale také stavení pro služebníky, ale v této době šlo také především o dokončení velké raně gotické přestavby kapitulního kostela. Byla za účasti děkana Držislava a královny Elišky Přemyslovny († 28. září 1330), která Vyšehrad značně podporovala a žila a zemřela zde na rezidenci svého nevlastního bratra probošta Jana III. Volka, nemanželského syna svého otce Václava II. Při velkých diplomatických aktivitách (Hledíková 2001) probošta Jana III. Volka (1319–1334) a pozdějšího biskupa v Olomouci, nelze pochybovat i o jeho zájmu a účasti na velkolepé přestavbě kapitulního chrámu, kterou odhalil teprve komplexní archeologický výzkum. Rozsáhlá přístavba polygonálního závěru na východní straně k raně románské bazilice z doby po r. 1070, objevená dlouhodobým archeologickým výzkumem datovaného právě do třicátých let 14. století, je z chronologického hlediska zařazení považována za správnou (Nechvátal 2004 – zde další literatura).

Velkorysá aktivita Karla IV., která je pozorovatelná v jeho říšské politice je plně zřetelná i v případě přestavby vyšehradského kapitulního chrámu. Počátek vlastní stavby je nutno klást do doby po roce 1369, kdy Karel IV. nařídil, aby po dobu tří let část důchodů proboštví byla věnována na stavbu kostela. Arcibiskupa Jana Očka z Vlašimi pověřil, aby bylo správně naloženo s finančními prostředky a ve fundační listině vzpomíná své matky Elišky Přemyslovny s tím, že jeho záměrem je dokončit dílo, které „*započala zbožná intence slavné paměti jasné Elišky, někdy královny české, naší nejdražší matky, ...*“ (Tomek 1882, 182–183). Již v r. 1371 biskup Gregor podpořil stavbu obecnou výzvou a vyhlášením odpustků. Stavba pokračovala velmi pomalu a tak ještě r. 1390 a 1397 byly uděleny papežské odpustky pro její pokračování. Ke kostelu bylo v této době také připojeno jakési „*atrium*“, z výtěžků, které byly povoleny krakovským biskupem Janem. Dokončení se protáhlo na celá desetiletí a ještě koncem 14. a počátkem 15. století zde byly prováděny stavební práce. Z původního počtu 13 kaplí u starého předkarlovského kostela se zvýšil jejich počet na 32. Myšlenka přestavby kapitulního kostela za Karla IV. mohla být na počátku ovlivněna i darováním části oltářního kamene z kostela sv. Petra u Pisy v r. 1355 (Janáček 1964, 105–106, Boháč 2001, 120). U této desky měl snad dle tradice sloužit mši sv. Petr.

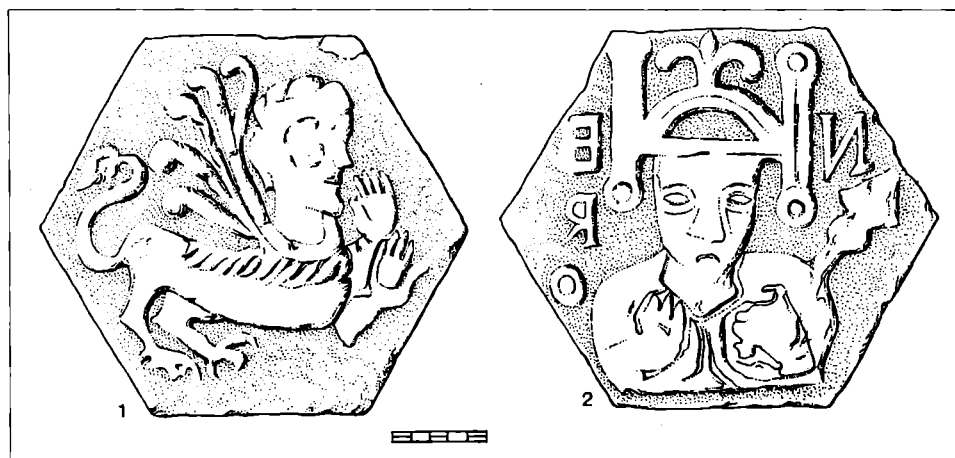
Při hledání slohového původu kapitulního chrámu na Vyšehradě jsou to především charakteristické boční kaple, které sledují celou délku lodi a nacházíme je jako připojující se k jednotlivým sáním a halovým prostorám. U jihofrancouzských katedrál v Toulouse a v Narbonnu se podle V. Mencla setkáváme v době kolem r. 1270 mezi jednotlivými kaplemi

s mohutnými půlvalcovými sloupy stejného slohu, jako jsou u vyšehradských kaplí. Podle V. Mencla to byla především jižní Francie, odkud k nám přišla slohová předloha pro kostel sv. Petra a Pavla na Vyšehradě. Půdorysný rozvrh stavby je v současné literatuře spojován nejen se stavbami francouzského jihu, ale také s oblastí Pyrenejského poloostrova (Líbal 2001, 410). Kromě svatovítské katedrály, jejíž slohový základ položil Matyáš z Arrasu, kterého si Karel IV. přivedl od papežského dvora v Avignonu, objevila se tak na Vyšehradě další stavba, jejíž původ je rovněž jihofrancouzský. Půdorysnou dispozici vytvořenou v druhé polovině 14. století jako pětilodí, převzala v nezměněné podobě stavba renesanční z let 1565–1566 a později také stavba barokní z let 1723–1729. Rovněž novogotická stavba podle projektu (z let 1885–1903) od Josefa Mockera převzala základní půdorysné schema a přidala na východní straně dvě klenební pole a polygonální závěr nového kněžiště (1887). Celý složitý stavební vývoj kostela je uzavřen v novogotické stavbě J. Mockera, která byla zakončena vybudováním dvou mírně nadnesených novogotických věží (61 m výšky) na západní straně.

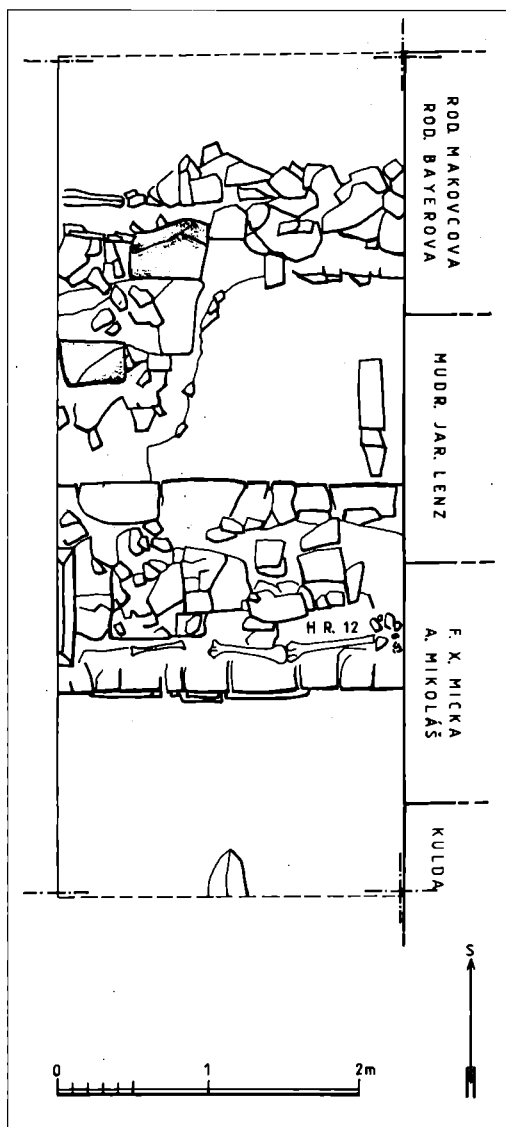
Středověký vývoj kapitulního chrámu definitivně ukončila husitská revoluce podstatným zničením lokality i porušením kapitulního kostela. Rozsah poškození bývá často zveličován. Skutečností zůstává, že sídlištní kontinuita i kontinuita církevního života byly porušeny na celá desetiletí.

Předhusitské období vytvořilo na Vyšehradě rozsáhlý stavební komplex, který spojoval jednotlivé části kostela z různých období, i když nebyl patrně v úplnosti jako celek stavebně dokončen. Dosáhl, jak bylo výsledky archeologickými a stavebními výzkumy doloženo, skutečně imponující délky 110 m a stal se největší sakrální stavbou předhusitské Prahy. Ke kostelu se v té době řadila chrámová předsíň a karlovské trojlodí s bočními kaplemi, které navazovaly na dochovanou chorovou část starší románské baziliky. Její apsidu nahradilo dlouhé gotické kněžiště pod síťovou případně šestidílnou klenbou. Karlovská stavba neměla vlastní kněžiště (prokázáno archeologickým výzkumem). Románské torzo mohlo v té době snad ještě mít uchované i své věže, především zvonici na severní straně, její základy byly částečně zjištěny archeologickým výzkumem. Trojlodí Karla IV. mělo postranní kaple stejně vysoko jako lodí boční a střední, snad jen mírně převýšenou.

A – p o l o h a d l a ž d i c. Při novogotické přestavbě kapitulního kostela sv. Petra a Pavla na Vyšehradě byla v roce 1887 nalezena dlaždice s okřídlenou sfingou. Předána Karlem Lipanem do Národního muzea, kde je uložena dodnes v odd. starších dějin – I. č. 2. 492. Popis : Dlaždice s okřídlenou sfingou. Šestihránná. Do celé plochy vkomponována okřídlená sfinga, hlavou otočená doprava. Zadní nohy zvířecí a třemi výraznými drápy, přední pozdvižené končetiny v podobě lidského předloktí s dlaněmi ve frontálním pohledu. Velká hlava se špičatým nosem, výrazným velkým, reliéfně vystouplým oválným okem a sche-



Obr. 2. Dlaždice s okřídlenou sfingou (1), dlaždice s Neronem (2).



Obr. 3. Poloha B - Sonda S-150 - základové zdivo jižní lodi románské baziliky - hrob č. 12. V severní části sondy torza opukových dlaždic.

na původním místě. Podle uložení dlaždic možno usuzovat, že byly umístěny v řadách za sebou. Povrch dlaždic je vyhlazený, původní rozměry cca 25–30×30 cm a síle 4 cm z interiéru hlavní lodi. Byly kladeny do vápenného podkladu silného 3–4 cm, pod nimi tříšť zlomků opuky. Vrstva pod ní nebyla homogenní, byla promíšena okrovou, rezatou jílovitou hlínou se zlomky opuky a byla vytvořena v síle cca 40–45 cm při výkopu obvodového zdiva z původního podloží.

C - p o l o h a d l a ž d i c. Sonda S-175. V odkryvu sondy objeven sarkofág v původní poloze. Při jeho východním okraji byla nalezena na dvě části rozlomená krycí deska (síla 17–20 cm). Délka sarkofágu 212–215 cm, šířka 77 cm, hloubka 43 cm a síla stěny 14 cm. Při východním okraji sarkofágu zachovány v původním uložení tři obdélné opukové dlaždice o průměrné délce 32 cm a šířce 21–22 cm síla stěny 3–4 cm, ojediněle 5–7 cm. V této strati-

maticky lineárně prokreslenými vlasy. Tělo štíhlé, zakončené esovitě stočeným ohonem a v horní části na hřbetu proryté pásem souběžných, šikmých rýh. Křídlo rozeklané do pěti pruhů, na koncích stočených.

Neznáme bližší nálezové okolnosti ani její stratigrafii. Z toho že byla dlaždice předána do NM v roce 1887 a byla nalezena při novogotické přestavbě kapitulního kostela můžeme spolehlivě usuzovat, že pochází ze stavební akce prodlužování kněžiště o jedno travě východním směrem. Poloha nálezu je tedy mezi pozdněgotickým kněžištěm a stavbou nového, která byla v této době prováděna. Z historického hlediska se nacházíme v hlavní lodi raněrománské baziliky z doby po roce 1070. Nález zcela unikl pozornosti odborníků a pouhá noticka M. L. (Lüssner), PAM XIV 1887–1889, 473–474 zaznamenává cenný nález.

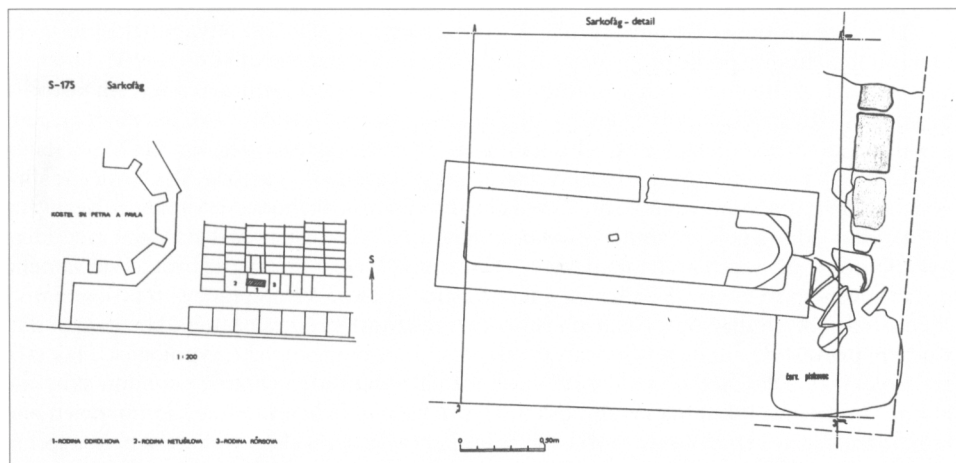
Autor cenné zprávy v Památkách archeologických byl známý Moric Lüssner (1813–1891) sběratel a starožitník, původně dokonce okresní hejtman a místodržitel radou, vedle K. Vlačihy (1850–1932) druhý z dvojice badatelů 19. století o Vyšehradě. Zajímal se o památky ležící na hranici dvou oborů dějin umění a archeologie. V jeho cenném rukopisném díle uloženém v Krajském muzeu v Hradci Králové je o nález rovněž zpráva—sign. 213 / 52 — „Collectanea archeologica et topographica“ sv. I.—V. — o nálezu dlaždice sv. V., s. 147.

B - p o l o h a d l a ž d i c. Sonda S-150, leží u jižní obvodové zdi raněrománské baziliky. V severní části sondy v torzálním stavu dvě opukové dlaždice

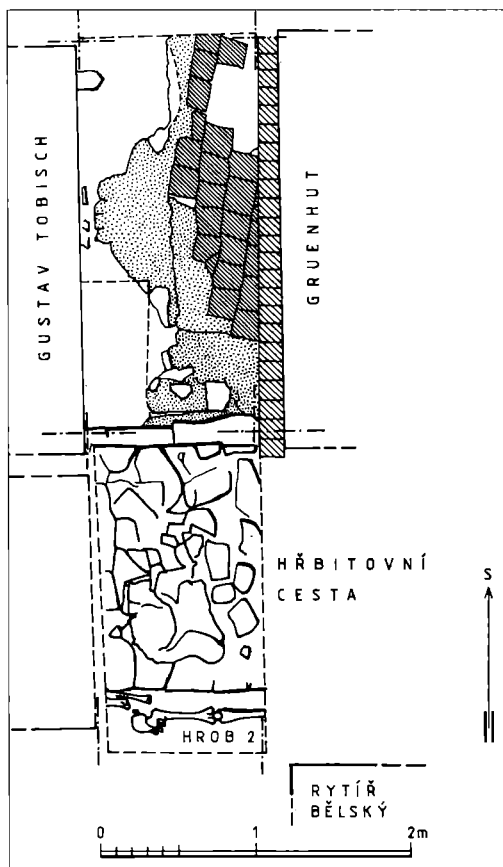


Obr. 4. Poloha B – Sonda S-150 – pohled od jihozápadu na základové zdivo jižní lodi románské baziliky. V horní části obr. opuková dlaždice cca 25–30x30 cm z interiéru hlavní lodi. Foto O. Hilmerová.

grafické situaci naznačují původní schéma dlažby v jižní lodi části raně románské baziliky. Je zřejmé, že dlažba byla v úrovni krycí desky sarkofágu, který byl do ní zapuštěn a zčásti jí byl také překryt. S podobnou situací se setkáváme u nálezů sarkofágu v kapitulní síni cisterciáckého kláštera na Velehradě (Pojsl 1990, 115–116). Celková nálezová situace sarkofágu na Vyšehradě v jižní lodi raně románské baziliky byla ovlivněna násilným otevřením sarkofágu a jeho porušením především na severní straně, jak názorně ukazuje severní profil sektoru S-175, profil č. 214 (Nechvátal 2004, 57, 60). Zda byla u zachovaných tří dlaždic použita vazba na kříž, nebo byly umístěny v ose za sebou nelze z nálezové situace zjistit.



Obr. 5. Poloha C – nález sarkofágu ve východní části vyšehradského hřbitova v sondě S-175. Ve východní části sondy zbytky opukové dlažby.



Obr. 6. Poloha D - Sonda S-145, půdorys - v jižní části obvodové zdivo jižní lodi románské baziliky, v severní část interiéru jižní lodi s pálenou dlažbou (formáty cca 18×18 cm).

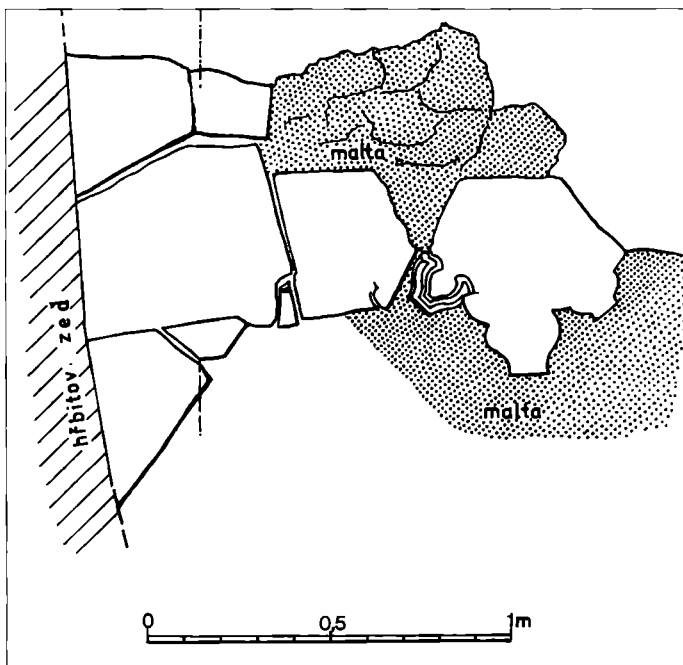
kryla západní část hruškovité přípory při promítnutí do půdorysného schématu. Dlaždice datujeme do doby vzniku stavby, do třicátých let 14. století.

Dlaždice s motivem sfingy (poloha A) nalezená v roce 1887 při novogotické přestavbě kapitulního chrámu podle projektu J. Mockera a známá pouze z drobné zprávy M. Lüssnera v Památkách archeologických je dodnes, po více než 118 letech, jediným svědkem původní nejstarší dlažby v západní části hlavní lodi. Podle nálezů z roku 1884 a 1903, kdy byly zjištěny první raněstředověké dlaždice v Čechách v budově bývalého starého děkanství (ul. Soběslavově čp. 14 na Vyšehradě, v bývalé bazilice zasvěcené sv. Vavřinci), je zřejmé, že dlaždice se sfingou patří do tzv. skupiny raněstředověkých dlaždic vyšehradského typu (Hejdová-Nečvátal 1970). Jde o jednu z nejvýznamnějších skupin raněstředověkých památek na Vyšehradě, které byly objeveny při všech archeologických výzkumech. Nálezům dlaždic byla již od samého počátku věnována značná pozornost a trvá dosud. Při celkovém zpracování problematiky raně středověkých dlaždic v Čechách jsme měli možnost šířeji založeným komparativním studiem provést detailněji jejich analýzu jak po stránce morfologické, typologické, tak také archeologické. Dlaždice z baziliky sv. Vavřince na Vyšehradě vytvářejí osobitou skupinu, kterou jsme nazvali skupina vyšehradského typu. Jde o dlaždice, které se shodují nejen tvarem, rozměry, ale i výzdobou a tvoří osobitě podaný výtvarný celek. Motivická obliba těchto dlaždic v široké kulturní sféře přemyslovských Čech svědčí o tom, že se s nimi setkáváme na různých místech v Čechách a na Moravě. Patrně bylo použito stejných kladubů, nebo od-

D - poloha dlaždic. Sonda S-145 - v jižní části sondy obvodové zdivo raně románské baziliky s hrobem č. 2, v severní části interiéru jižní lodi část souvislé dlažby s hladkým povrchem špinavě okrové barvy. Celkem odkryvem při výzkumu nalezeno 24 dlaždic, převážně o formátu cca 18×18 cm. Dlaždice mají spárořez na kříž, jsou kladeny do vápenného podkladu o síle 4-5 cm, pod nimi stejně jako u dlažby z polohy B tříšt zlomků opuky. Vrstva pod ní nebyla homogenní, byla promísená okrovou rezatou jílovitou hlinou se zlomky opuky a byla vytvořena v síle cca 40-45 cm při výkopu obvodového zdiva z původního podloží.

E - poloha dlaždic. V sondě S-122, 123 archeologickým výzkumem zjištěn raněgotický polygonální závěr baziliky ze třicátých let 14. století. V jeho severní části byla velmi dobře zachována třídílná hruškovitá přípora s tupým nosem. Po její levé straně, kde byl uvažován vstup, patrná snad nika. Pro tuto možnost by mohl svědčit i výrazný profilovaný stupeň, který byl v zachovaném půdorysu i v opukové dlažbě. Dlaždice měly hladký až jemný povrch a byly převážně o rozměrech cca 45×55 cm a síla stěny cca 10-15 cm. Stupeň v základovém zdivu, který výzkum zjišťil, měl charakter niky, která

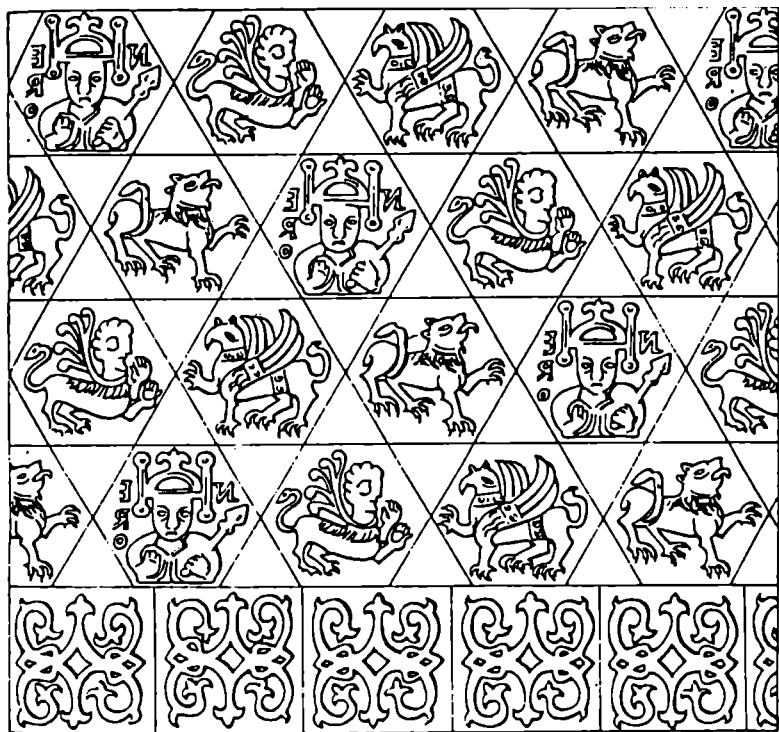
litku z jednoho a téhož kadlubu. Do skupiny dlaždic vyšehradského typu patří dále dlaždice ze Sázavy, z Ostrova, ze Starého Plzence, kde byly nalezeny na dvou místech (v rotundě sv. Petra a v bazilice sv. Vavřínce) a z Olovouce-Hradiště. Další variantou vyšehradské skupiny je dlaždice s poprsím panovníka ze Žatce a s postavou lva ze Sezimova Ústí. Z nových objevů dlaždic vyšehradského typu, zjištěných v posledních letech archeologickým výzkumem M. Richtera a V. Vokolka, je to motiv lva z Hradce Králové a z výzkumu M. Zápotockého týž typ z Brozan u Doksan, kde



Obr. 7. Poloha E - Sonda S-123. Detail základů třídílné hruškovité přípory na severní straně polygonálního závěru raněgotické baziliky sv. Petra a Pavla s torzem opukové dlažby - třicátá léta 14. století.

bylo uvažováno, že snad zde byla odkryta i dílna na jejich výrobu. Z dalších jsou to starší nálezy z Čáslavi nebo nové z baziliky sv. Václava ve Staré Boleslavi zjištěné I. Boháčovou, nejnověji nález dlažby vyšehradského typu v rotundě sv. Václava na Malé Straně v Praze. Motivicky odlišná, avšak slohovým zpracováním příbuzná, je rovněž šestihránná dlaždice z Litoměřic s motivem dvou ryb. Při rozboru dlaždic byly sledovány také možnosti dílenských vztahů a vzájemná chronologie.

Základní typy dlaždic vyšehradské skupiny jsou šestihránné dlaždice s motivem Nera, okřídlené sfingy, gryfa (kříženec pes-lev) a závěr kompozice skladby tvořila čtvercová dlaždice s motivem úponky. Jednotlivé motivy na dlaždicích byly podrobně sledovány. Bylo zjištěno, že motiv Nera na dlaždicích z Vyšehradu, kterému byla věnována pozornost po stránce obsahové, nemá srovnatelných analogií v domácím ani v cizím materiálu. J. Herain a později J. Květ a Vl. Denkstein navázali na původní myšlenku o jisté symbolice v tom smyslu, že tu jde o znázornění vítězství nad pohanstvím, ztělesněným v myslí středověkých věřících právě postavou krutého římského císaře, pronásledovatele křesťanů. Středověký umělec, který se vyjadřoval pomocí nejrůznějších podobenství, je našemu myšlení vzdálený, nesrozumitelný a někdy také těžko vysvětlitelný. Blouznivost a mystičnost středověké křesťanské zbožnosti umožňovala často zrod fantastických a snově bujných a invenčně bohatých námětů. Měly připoutávat pozornost věřících, podnitit obrazotvornost a názornou, jejich mentalitě srozumitelnou formou je přesvědčit o nutnosti neustálého boje jasné myšlenky víry s temnými silami zla. Těmto představám sloužily symboly na vyšehradských dlaždicích, zvláště zvířecí a mýtické či přímo fantastické podoby, z nichž mezi jinými byly právě lev, gryf a sfinga, které vyvolávaly představu ďábla, neštěstí a zla. Náměty figurální na vyšehradských dlaždicích představují záporné a negativní vlastnosti, v transformovaném smyslu vyjadřují zlo a v představách a v duchu své doby symbolizují v dlažbě poražené zlo, pokořené a drcené nohama křesťanů. Při rozboru vyšehradských dlaždic bylo upozorněno pro jejich datování na nutnost se vrátit k původnímu zařazení, jak upozornil B. Matějka,



Obr. 8. Schema dlažby zjištěné archeologickým výzkumem v bazilice sv. Vavřince na Vyšehradě, poslední třetina 11. století. Kresba O. Tomášková.

J. Herain a F. Lehner do časového rozmezí přelomu 11. a 12. století. Svědčí proto nejen archeologické důvody na základě nálezové situace v bazilice sv. Vavřince, ale také důvody historické z období vlády Vratislava II. Vyšehradské dlaždice jsou také nejstaršími reliéfními dlaždicemi v západoslovanské oblasti.

Nutno odmítnout názor, který byl vysloven (Merhautová 1980, 246–258), že dlaždice vyšehradské skupiny jsou až z doby po roce 1126. jejich spojení, především dlaždice s Neronem, jako symbolu vítězství Soběslava I. nad saským králem a pozdějším císařem Lotharem v bitvě u Chlumce nerespektuje historickou, ale i zjištěnou archeologickou situaci. Transpozice symbolu Nera a císaře Lothara jako symbolu použitého na dlažbě, po které se šlapalo, je nepřijatelná době a prostředí kam je kladena. Nelze ani přehlédnout smírné vyřešení a velkorysé jednání Soběslava I. v době po bitvě a pozdější vztah obou panovníků. Rovněž typ písma, použitý na dlaždicích je v době po roce 1126 (podle sdělení R. Nového) nutno považovat již za značně archaický.

Za povšimnutí stojí též latinská terminologie, která je pro dlažbu použita. Tak například za panování Soběslava II. (1125–1140), který podobně jako Vratislav věnoval mimořádnou pozornost vyšehradskému kapitulnímu chrámu se mimo jiné uvádí že k r. 1129 „*pavimentum pollitis lapidibus exornavit*“ (FRB II., 207 – CDB I. č. 111, s. 112). Za jeho vlády obnovil opat Silvestr (1134–1161) zpustlý klášter sázavský, dal vystavět kapli P. Marie a kromě jiného zdokonalení interiéru rovněž „*pavimentum ecclesiae lapidibus pollitis de Petrino monte advectis exornavit*“ – (FRB II., 259). V této souvislosti stojí za povšimnutí uvedení text kanovníka vyšehradského i mnicha sázavského, kteří při zmínce o dlažbě kostela užívají oba shodné stejného termínu „*lapides polliti*“. Mnich sázavský údaj dokonce upřesňuje slovy o tom, že ony hlazené kameny nebo snad nějakým způsobem zušlechtné pocházely z Petřína.

V poslední době se k interpretaci vyšehradské dlažby vrátila M. Dufková ve sborníku Královský Vyšehrad II. (Dufková 2001, 57–73). Po obsáhlém srovnávacím studiu dochází k závěru, že dlažbu musíme interpretovat jako významný celek. Řazení jednotlivých motivů ve stejném formátu nutno chápat jako princip kompoziční rovnováhy tak, aby celek působil dekorativně. Upozorňuje, že princip dobra a zla je přítomen v každé zvířecí bytosti, ale není vyjádřen v protikladnosti. Jednotlivé heraldické figury spolu navzájem nezápásí, ale každá z nich má vlastní mikrokosmos. Upozorňuje, že každá z figur může mít konotace apokalyptické a současně i apotropaické, zvláště v kontextu se zobrazením Nera. Upozorňuje, že zobrazení sfingy je v této době zcela vzácné a ojedinělé a sotva může být symbolem výrazného principu.

Ostatní dlažby poloha B, C, D – kamenné čtvercové, pásková u sarkofágu a z pálené hlíny čtvercového formátu je nutno na základě stratigrafie klást do jednoho časového období. Do počátku stavby raně románské baziliky po roce 1070, nebo první velké obnovy před rok 1129. Těmto dlažbám nepředcházela starší dlažba a následně ani jiná mladší. Rovněž poloha E je datována do třicátých let 14. století a souvisí se stavbou raněgotického polygonálního závěru.

Neznáme podobu dlažby ze stavby Karla IV. v období po roce 1369. V bazilice sv. Petra a Pavla na Vyšehradě nové dlažby vznikaly prostou výměnou za staré ve stejné stratigrafické rovině. Ze stejných důvodů nemáme také dlažbu renesanční. Pouze u barokní stavby, z r. 1729 máme zprávu o zabilení gotických maleb a v této souvislosti i o dlažbě, kdy se uvádí v příkazech pro stavebníka, že má provést „...jakož i dlažbu z kamene a cihel při velkém oltáři pan baumistr sdělati příslibil, od presbyterium až ke dveřím dolů, pak mezi stolicemi až k hlavním pilířům, konk vode dveří až do sakristie, potom konk vode dveří až do kaple sv. Anny, potom kaple čtyři kde sloup leží, nakonec pak čtyři kaply kde Rodička boží. Dlažba provedena z kamene o šířce jednoho lokta a po dýlce pak, jak se kámen trefí“. Pozdější dlažba novogotická z přestavby J. Mockera (1885–1903) byla prováděna dlouhodobě, postupně podle jednotlivých lodí. Byla potom následně vystřídána terasem z roku 1938, kdy byly rušeny všechny náhrobky, některé ještě středověkého původu. Nová dlažba v souvislosti s generální opravou podle projektu J. Soukupa byla provedena v letech 1988–1994 ze sliveneckého mramoru ve čtvercových formátech.

Tento přehled dlažeb měl na počátku malou zprávu M. Lüssnera v Památkách archeologických z roku 1887, tedy starou více než 118 let. U nálezu sfingy, která zatím jako jediná je svědectvím nejstarší původní raněrománské dlažby baziliky z doby založení (kolem roku 1070) prvním českým králem Vratislavem II. (1061–1092).

Prameny a literatura

- BOHÁČOVÁ, I., 1997: Sonda do života a vývoje přemyslovského hradiště ve Staré Boleslavi, In: Život v archeologii středověku, Praha, 41–52.
- BOHÁČOVÁ, I.–ŠPAČEK, J., 1999: Podlahové dlaždice z archeologických výzkumů v okolí baziliky sv. Václava ve Staré Boleslavi, Archeologie ve středních Čechách 3, 487–510.
- BENEŠOVSKÁ, K., 1991: Eliška Přemyslovna a Vyšehrad, Umění 39, 214–232.
- BLÁHOVÁ, M., 2001: Založení vyšehradské kapituly ve středověké historiografii – Gründung des Vyšehrader Domkapitels in der mittelalterlichen Historiographie, In: Královský Vyšehrad, II., 13–31.
- DRAGOUN, Z., 1993: Středověké podlahy a dlaždice z břevnovského kláštera, Zprávy Památkové péče 53, 170–176.
- DRAGOUN, Z.–MERHAUTOVÁ, A.–SOMMER, P., 1993: Stavební podoba Břevnovského kláštera ve středověku, In: Milénium břevnovského kláštera, Praha, 67–137.
- DUFKOVÁ, M., 2001: Fantastický svět na vyšehradské dlažbě – Die phantastische Welt der Vyšehrader Pflaster, Královský Vyšehrad II, 57–73.
- HEJDOVÁ, D.–NECHVÁTAL, B., 1970: Raně středověké dlaždice v Čechách – Frühmittelalterliche Fliesen in Böhmen, PA LVIII, 100–183, 395–471.
- JANÁČEK, J., 1964: Vyprávění o Vyšehradu, Praha.
- MERHAUTOVÁ, A.–LIVOROVÁ, 1980: Středověké podlahy s obrazem císaře Nerona, Umění XXVIII, 246–258.
- MERHAUTOVÁ, A., 1988: Skromné umění, Praha.

- LANDGRAF, E., 1993: Ornamentierte Bodenfliesen des Mittelalters, Stuttgart.
- NECHVÁTAL, B., 1978: Französische mittelalterliche Fliesen mosaikartigen Typs in Böhmen, Umění XXVI, 111–133.
- 1982: Středověké dlaždice ze Sázavy (Ke vztahu Vyšehradu a Sázavy v 11. století), Umění XXX, 244–256.
- 1984: Nález středověkých dlaždic v západních Čechách – Funde mittelalterlicher Fliesen in Westböhmen, AH 9, 247–261.
- 1988: Středověké dlaždice v jižních Čechách – Mittelalterliche Fliesen in Südböhmen, AH 13, 575–604.
- 2004: Kapitulní chrám sv. Petra a Pavla na Vyšehradě. Archeologický výzkum – St. Peter- und Paul Kollegiatkirche auf Vyšehrad. Archäologische Forschung, Praha.
- NOVOTNY, V., 1912–1928: České dějiny I-1-3, Praha.
- POJSL, M., 1990: Velehrad. Stavební památky bývalého cisterciáckého kláštera, Brno.
- RICHTER, M.–VOKOLEK, V., 1995: Hradec Králové. Slovanské hradiště a počátky středověkého města, Hradec Králové.
- SOMMER, P., 1996: Sázavský klášter, Praha.
- VANIČEK, V., 2004: Vratislav II. (I.) První český král. Čechy v době evropského kulturního obratu v 11. století, Praha.
- ŽEMLIČKA, J., 1997: Čechy v době knížecí (1034–1198), Praha.

Zusammenfassung

Mittelalterliche Pflaster in der St. Peter und Paul Basilika in Vyšehrad.

Die St. Peter und Paul Basilika in Vyšehrad wurde in den 70. Jahren des 11. Jhs. gebaut. Begründer der Kirche war Fürst Vratislav II. um 1070. Die wichtigsten Bestandteile der Kirche wurden bei den Grabungsarbeiten in den Jahren 1968–1991 entdeckt. Nach dem Brand im Jahr 1249 hat ein frühgotischer Umbau der Kirche angefangen. Der hochmittelalterliche Bau Karls IV. begann nach dem Jahr 1369. Ende der mittelalterlichen Entwicklung der Kapitel-Kirche haben die hussitischen Kriege verursacht.

Unsere Aufmerksamkeit gilt nicht nur der Problematik der Architektur, sondern auch auf dem ersten Blick ganz gewöhnlichen Sachen. Z. B. welcher Weise die Fußböden in der Kirche gedeckt wurden. In der Lage der Fliesen unterscheidet der Verfasser fünf Fundstellen A bis E.

A – Lage der Fliesen. Beim neugotischen Umbau im Jahr 1887 wurde eine Fliese mit dem Motiv der beflügelten Sfinx gefunden. Nähere Fundumstände sind nicht bekannt. Diese Fliese wurde schon im Jahr 1887 dem Nationalmuseum in Prag übergeben. Aus der historischen Sicht handelte es sich um das Hauptschiff der frühromanischen Basilika.

B – Lage der Fliesen. Die Sonde S-150 liegt bei der südlichen Umfassungsmauer der frühromanischen Basilika. Im Nordteil der Sonde wurden zwei Bruchstücke der Tonschieferfliesen gefunden. Ursprüngliche Dimensionen: 25–30×30 cm, Stärke 4 cm.

C – Lage der Fliesen. Sonde S-175. In dieser Sonde wurde ein frühmittelalterlicher Sarkofag gefunden. Beim Orstrand des Sarkofags waren in der ursprünglichen Lage drei rechteckige Schieferfliesen (ihre durchschnittliche Länge 32 cm und Breite 21–22 cm, Wandstärke 3–4 cm). Festgestellte stratigraphische Situation zeigt das ursprüngliche Flasterschema im Südschiff der frühromanischen Basilika.

D – Lage der Fliesen. Sonde S-145. Im südlichen Teil der Sonde war die Umfassungsmauer der romanischen Basilika. Im Nordteil des Südschiffes war ein Teil der zusammenhängenden Fläche des Pflasters. Seine Oberfläche war glatt und von einer ockergelb schmutziger Farbe. Insgesamt wurden 24 Fliesen freigelegt mit den Dimensionen 18×18 cm.

E – Lage der Fliesen. In den Sonden 122, 123 wurde ein frühgotischer Polygonalverschluss der Basilika aus den 30. Jahren des 14. Jhs. freigelegt. Es waren dort Schieferfliesen mit einer Glattoberfläche festgestellt. Ihre Dimensionen waren 45×55 cm, Wandstärke ca 10–15 cm.

Die Fliesen mit dem Sfinxmotiv aus der Lage A gehören in die Gruppe der frühmittelalterlichen Fliesen des sog. Vyšehradský Typ. Seit 1884 wurden sie im Gebäude des alten Dekanats, in der Soběslav Gasse Nr. 14 gefunden. Diese Fliesen stellen eine spezielle Gruppe dar. Sie stimmen nicht nur in der Form und Größe, aber auch in der Verzierung überein. Die Beliebtheit dieser Fliesen in der Kultursphäre des přemyslidischen Böhmens zeugt davon, daß wir sie auf verschiedenen Orten in Böhmen und Mähren treffen. Bei ihrer Erzeugung hat man die gleichen Gießformen benutzt. Die Fundstellen: Sázava, Ostrov, Starý Plzeňec (in der St. Peter-Rotunde und in der St. Laurentius Basilika), Olomouc. Weitere Darstellungsvarianten der Fliesen sind Büste des Herrschers (aus Zatec) und Motiv mit einem Löwen (Sezimovo Ústí). Ein anderes Motiv – mit zwei Fischen – befindet sich auf der Fliese von Litoměřice.

Die Grundtypen der Fliesen sind die sechskantigen Fliesen mit den Motiven Neros.-beflügelter Sfinx, eines Gryphs und Schluß der Komposition bilden quadratische Fliesen mit einem Pflanzenmotiv. Es wurde festgestellt, daß Nerosmotiv keine Analogien sowohl im heimischen so auch im fremden Material hat. J. Heran, J. Květ und V. Denkstein sehen in der Nerosdarstellung auf den Fliesen eine Siegesymbolik über

das Heidentum. Die Symbole auf den Fliesen sollten eine Vorstellung des Teufels, Unglücks und des Bösen auszurufen. Die Figuralmotiven stellen negative Eigenschaften dar.

Man kann nicht der Ansicht Merhautová zustimmen, daß die Fliesen von Vyšehrad erst nach dem Jahr 1126 aufs Licht kamen. Die archäologische Fundsituation zeigt auf ihre Datierung in das letzte Drittel des 11. Jhs. Die Nerosfliesen sind ein Siegesymbol des Fürsten Soběslav I. über dem sächsischen König und späteren Kaiser Lothar in der Schlacht bei Chlumec. Auch der Typ der Schrift auf den Fliesen wäre nach dem Jahr 1126 sehr archaisch. In der lateinischen Terminologie sind die Fliesen im Jahr 1129 als lapides polliti genannt.

In der letzten Zeit hat sich M. Dufková (2001, 57–73) mit er Interpretation der Fliesen von Vyšehrad beschäftigt. Ihrer Meinung nach bildet das Pflaster in Vyšehrad eine bedeutende Einheit. Jede Figur auf den Fliesen kann sowohl eine apokalyptische als auch eine apotropäische Bedeutung haben.

Zum Schluß kann man sagen, daß alle Fliesen in den Lagen A, B, C, D aufgrund der Stratigraphie in eine Zeitperiode zu datieren sind und zwar nach dem Jahr 1070. Die Lage E datiert man in den 30. Jahren des 14. Jhs.

Abbildungen:

1. Praha 2-Vyšehrad. Grundmauer der St. Peter und Paul Basilika, die durch archäologische Forschung im Bereich des Friedhofs und der Kapitel-Kirche freigelegt wurde.
2. Die Fliesen mit einer beflügelten Sfinx (1) und Neros Motiv (2).
3. Lage B – Sonde S-150. Grundmauer des Südschiffs der romanischen Basilika. Grab Nr. 12. Im Nordteil der Sonde Reste der Tonschieferfliesen.
4. Lage B – Sonde S-150. Blick von SW auf die Grundmauer des Südschiffs der romanischen Basilika. Im oberen Teil befinden sich Tonschieferfliesen cca 25–30×30 cm vom Interieur des Hauptschiffs.
5. Lage C – Fund eines Sarkofags im östlichen Teil des Friedhofes, in der Sonde S-175. Im östlichen Teil der Sonde sind Reste des Tonschieferpflasters.
6. Lage D – Sonde S-145, Grundriß – im Südteil befindet sich Umfassungsmauer der romanischen Basilika.
7. Lage E – Sonde S-123. Polygonalverschluß der frühgotischen St. Peter und Paul Basilika mit einem Torso des Tonschieferpflasters aus den 30. Jahren des 14. Jhs.
8. Ein Pflastersschema, das durch die archäologische Grabung in der St. Laurentius Basilika festgestellt wurde. Letztes Drittel des 11. Jhs.

