

Ďurišová, Marcela; Kúrthy, Ľuboš; Pristáš, Martin

Pamiatkový výskum na Alžbetinej č. 49 v Košiciach

Archaeologia historica. 2007, vol. 32, iss. [1], pp. 151-168

Stable URL (handle): <https://hdl.handle.net/11222.digilib/140708>

Access Date: 27. 11. 2024

Version: 20220831

Terms of use: Digital Library of the Faculty of Arts, Masaryk University provides access to digitized documents strictly for personal use, unless otherwise specified.

Pamiatkový výskum na Alžbetinej č. 49 v Košiciach

MARCELA ĎURIŠOVÁ – LUBOŠ KÜRTHY – MARTIN PRISTÁŠ

Abstrakt: Autori informujú o výsledkoch architektonicko-historického a archeologického výskumu vykonávaného na území meštianskeho domu na Alžbetinej č. 49 v Košiciach, v historickom centre mesta. Pamiatkovým výskumom boli získané poznatky o postupnej zmene funkcií dotknutého územia a o architektonicko-historickom vývoji zástavby na dotknutej ploche v časovom intervale od polovice 13. po 20. storočie. Dotknuté územie plnilo funkciu fortifikačnú, funerálnu, sčasti funkciu komunikácie a v posledných dvoch storočiach – funkciu obytnú.

Kľúčové slová: Archeologický výskum – architektonicko-historický výskum – meštiansky dom – cintorín – mestské opevnenie – keramika.

Heritage Research at 49 Alžbetina Street, Košice

Abstract: The authors present information on the outcome of architectural-historical and archaeological research on the site of the burgher house at 49 Alžbetina Street, Košice, in the historical centre of the town. This heritage research has provided data on transformations of function in the area and on the architectural-historical development of the building on this site in the period from the mid-13th century to the 20th century. The area first performed fortification and funeral functions, with a communication running through it; later, in the last two centuries, it also served a residential function.

Key words: Archaeological research – architectural-historical research – burgher house – cemetery – town fortification – ceramic.

Meštiansky dom na Alžbetinej č. 49 v Košiciach sa nachádza v historickom centre mesta, na území mestskej pamiatkovej rezervácie, v pásme mestského opevnenia a hradbovej uličky. Stojí na západnom okraji historickej urbanistickej štruktúry, na rohu Alžbetinej a Vratnej ulice, v radovej zástavbe bývalej Hnilnej ulice (obr. 1). Ulica kopíruje historickú komunikačnú líniu, smerujúcu od západne orientovanej myslavskej doliny priamo k západnému priečeliu katedrály na hlavnom námestí.

Dispozičné riešenie skúmaného meštianskeho dvojpodlažného podpivničeného domu s pôdorysom v tvare písmena „L“ pozostáva z hlavného trojtraktového objektu s úzkou prejazdovou chodbou v jeho západne orientovanej časti, pričom na východne orientovanú dvojicu traktov nadväzuje štvorpriestorové dvojtraktové východné dvorové krídlo. Súčasťou tohto domu je aj samostatne stojaci dvorový objekt (nachádzajúci sa v miestach bývalej vnútornej priekopy mestského opevnenia).

V bezprostrednej blízkosti domu pôvodne stála Hnilná brána,¹ ktorá bola v 2. polovici 16. storočia, v súvislosti s bastiónovou prestavbou fortifikácie, zamurovaná. K jej asanácii došlo roku 1783 na základe povolenia cisára Jozefa II. Prebúrať hradby a postaviť triumfálnu bránu s mostom tu dal richtár Kleštinský. Brána bola nazvaná Jozefská, z príležitosti tretej návštevy Jozefa II. v Košiciach. V roku 1827 (Němec 1991, 59) alebo 1840 (Markušová 1987, 27) mesto dalo bránu zbúrať.

Celková situácia a vývoj dotknutého územia je zachytená na historických mapách a plánoch, a to z r. 1781 (Plan der Festung 1874), 1807 (Krcho 1992, 201), 1844 (Plan der Königl. Freistadt 1844), 1868 (Katastrálna mapa 1868), 1912 (Kassa törv. brat. 1912), 1936² a na vedute z r. 1802 (Němec–Duchoň–Rybárová 1994, 271, 294; Kejlová 1980, 323, 324).

Výsledky archeologického výskumu

Archeologický výskum sa realizoval v exteriéri a v interiéri meštianskeho domu (obr. 2).

¹ Samotná brána sa spomína v prameňoch pod názvami valva Putrida v r. 1397 (Acta iudiciaria 1992, 118) a porta Fawlgass v r. 1401 (Halaga 1992, 217).

² Mapa sa nachádza v kópii v archíve Krajského pamiatkového úradu Košice.



Obr. 1. Meštiansky dom na Alžbetinej č. 49 v Košiciach. Foto E. Kürthy.
 Abb. 1. Bürgerhaus in der Elisabeth-Str. Nr. 49 in Košice. Foto E. Kürthy.

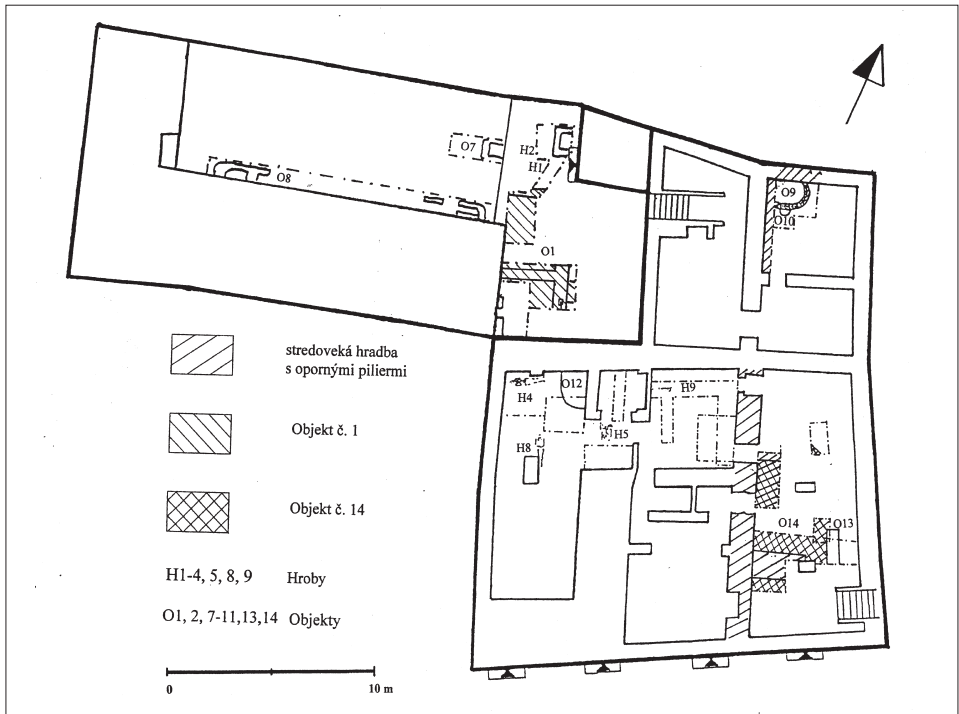
Zameraný bol na zisťovanie terénnej stratigrafie, historických niveliet terénu, overenie zástavby známej z historických máp a plánov a na výskum charakteru pochovávaní.

Najstaršími zistenými stavebnými konštrukciami sú mestské hradbové múry – vnútorná hradba a parkanová hradba. Výskumom bola overená hrúbka vnútornej hradby (cca 1,2 m), spôsob jej založenia a systém oporných pilierov ochodze. Zachytené boli 3 oporné piliere. Dva z nich boli vo vzdialenosti cca 4,2 m od seba. Jeden z oporných pilierov je súčasťou dispozície severnej obvodovej steny uličného krídla orientovaného na Vrátnu ulicu a je zachovaný do výšky podzemného hradby bol v Košiciach zachytený archeologickými výskumami na viacerých miestach a datovaný bol do 2. polovice 13. storočia (Ďurišová 2004, 252). Šírka parkanu v týchto miestach bola 11 m.

Parkanová hradba, ktorá neskôr plnila funkciu parcelnej hranice, mala šírku 85 cm. K jej rozobratiu v rovine súčasného nadzemného podlažia dvorového objektu došlo už pred polovicou 19. storočia. Avšak rozdielne funkcie parkanu a vnútornej priekopy našli svoj odraz aj po ich funkčnom, resp. fyzickom zániku v rozdielnych výškových niveletoch terénu (výškový rozdiel cca 80 cm). Vnútorná priekopa dosahovala šírku 20 m.

Vo východnom trakte východného dvorového krídla (v priestore bývalej hradbovej uličky) bola zistená vrstva okruhliakov interpretovaná ako dlažba. Je to najstaršia zistená povrchová úprava v týchto miestach, datovaná keramikou do 14. storočia. V Košiciach bolo prvýkrát zistené dláždenie hradbovej uličky v stredoveku. V porovnaní s touto situáciou, hlavná ulica bola vydláždená už 13. storočí (Jerguš–Ďurišová–Markušová–Mokriš 2002, 84).

V rohu medzi vnútornou hradbou a jej oporným pilierom v severnej časti východného dvorového krídla bola zachytená časť zahĺbeného objektu (objekt č. 9). Bola to jama nepravidelného oválneho pôdorysu, nadol sa zužujúca, ktorej obvodové steny tvorila hradba, oporný pilier ochodze a zo strany južnej a východnej múrik z neopracovaných kameňov a fragmentov tehál spájaných hlinou (obr. 3). Hĺbka objektu bola 145 cm. Výplň objektu



Obr. 2. Situovanie archeologických objektov a hrobov (autor M. Pristáš).

Abb. 2. Lage der archäologischen Objekte und Gräber (M. Pristáš).



Obr. 3. Objekt č. 9, vymurovaná jama v rohu hradby a oporného piliera.

Abb. 3. Objekt Nr. 9, ausgemauerte Grube in einer Ecke der Stadtmauer und eines Stützpfilers.

tvorila deštrukcia – prepálené kamene, hlina, uhľíky a črepy, ktoré datujú objekt do stredoveku. Charakter objektu ani jeho výplň neumožnili určiť jeho funkciu. Pod odchodzu hradby, v tesnom kontakte s objektom č. 9 sa nachádzal objekt č. 10. Objekt kruhového pôdorysu s prepálenou výplňou je interpretovaný ako ohnisko. Datovaný je do stredoveku.

Vo východnom trakte podzemného podlažia hlavného objektu bol zistený objekt č. 13, kamenný múr paralelný s vnútornou hradbou, vo vzdialenosti cca 2 m od nej. Murivo bolo v celej svojej zachovanej výške základové. Pätnáste storočie, do ktorého je datovaný črep z dna nádoby, pochádzajúci z malty, je pre výstavbu tohto objektu dátumom post quem. Nie je vylúčené, že objekt je reliktom novovekej podmúrovej zástavby.

U päty vnútornej hradby, medzi opornými piliermi, bola zachytená časť odpadovej jamy (objekt č. 14) o šírke cca 3,6 m. Jej hĺbka bola 2 m. Objekt bol vyplnený veľkým množstvom keramiky a v menšej miere kosťami. Keramika je datovateľná do horizontu 15.–zač. 16. storočia.

Rozbor keramiky

Neskorostredoveká keramika nájdená v objekte č. 14 sa dá rozčleniť do troch skupín: kuchynská keramika – tvorí drvivú väčšinu z nálezového celku, technická keramika a stavebná keramika – tá je zastúpená iba minimálne.

Nádoby boli vyrobené na rýchlorotujúcom hrnčiarskom kruhu, z ktorého boli zrezávané. Väčšina nádob je svetločervenej farby, menej je nádob tehlovočervenej a svetlookrovej farby. Glazované sú iba štyri zlomky nádob: hnedoglazovaný zlomok horného okraja ústia krčaha, zelenoglazovaný zlomok dna panvice, hnedoglazovaný dolný okraj hrubostennej hrncovitej nádoby a hnedoglazovaný zlomok bližšie neurčiteľnej hrubostennej nádoby.

Ani jedna nádoba zo súboru sa nezachovala nepoškodená, a ani jednu nádobu sa nám nepodarilo rekonštruovať celú. Niektoré torzá sa dajú typologicky zaradiť ľahšie, pri niektorých je to zložitejšie, a niektoré zlomky sa nepodarilo spoľahlivo určiť.

Kuchynská keramika

Kuchynský riad tvorí najpočetnejšiu skupinu tohto uzavretého nálezového celku. Tvoria ju tieto typy nádob: hrnce, džbány, krčahy, poháre, misy, panvice, pokrievky.

Hrnce

V súbore sa nachádzajú v dvoch variantách. Buď sú to bezuché hrnce, alebo hrnce s uchami (obr. 4a, b, c). Zachovalo sa nám vyše 60 kusov horných okrajov, z toho 20 kusov s uchom. Za dná hrncov, resp. ich fragmenty, považujeme vyše 20 kusov. Priemer ústia sa pohybuje medzi 11–25 cm, priemer dna medzi 7,5–13 cm.

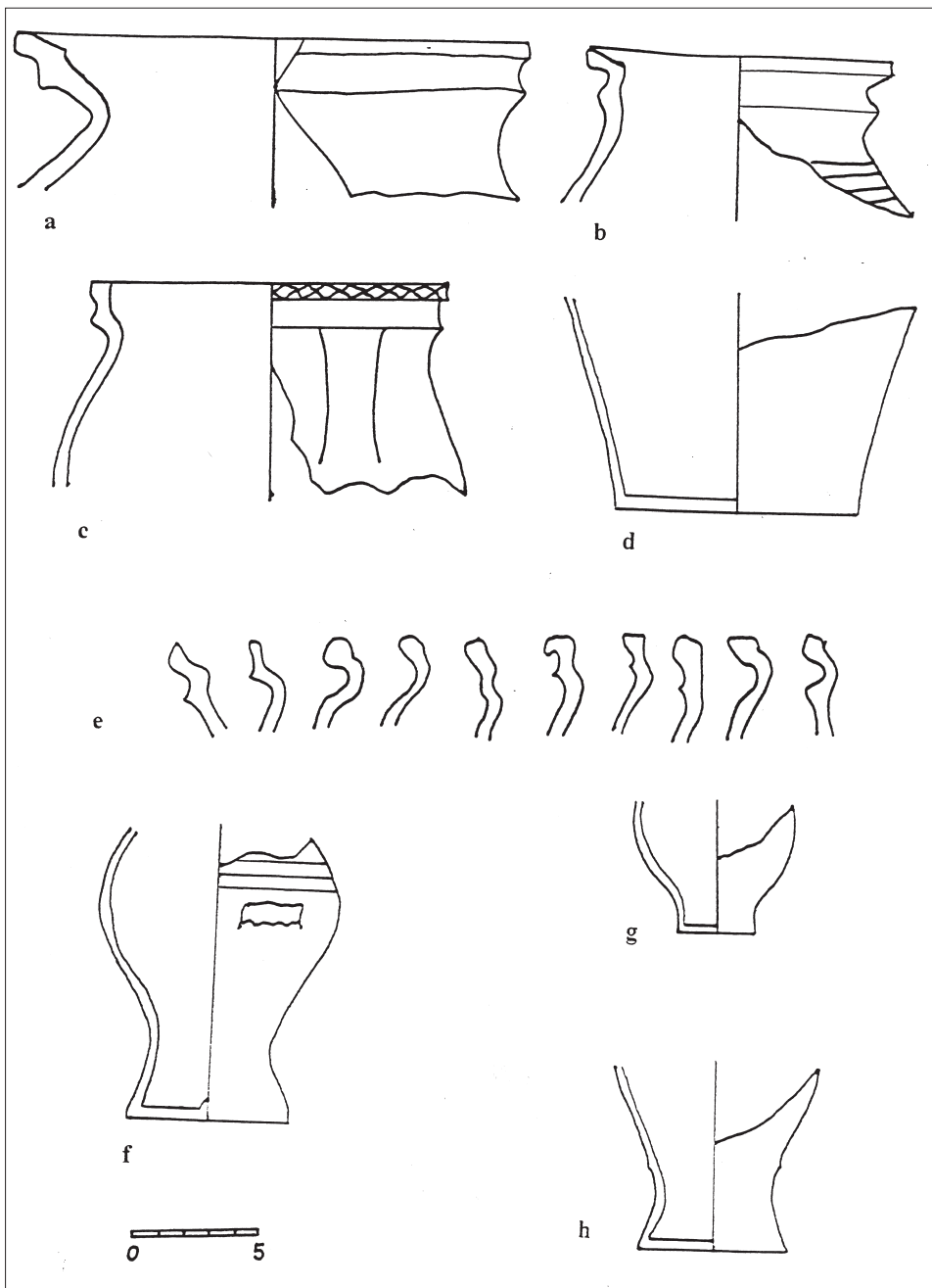
Väčšina hrncov patrí tvarovo k typom, ktorých telá majú najväčší priemer výdute v hornej tretine, prechádzajú krátkym, ale výrazným hrdlom do lievikovite roztvoreného ústia zakončeného rôzne profilovanými okrajmi (Polla 1986, 218–228). Vývojovo najstarším typom je hrniec so zaobleným okrajom, na vonkajšej i vnútornej strane profilovaný výstupkami (obr. 4a). Poznáme ho napríklad z výskumu benediktínskeho kláštora v Krásnej pri Košiciach (Polla 1986, 228), ako aj z výskumov v centre Košíc (Uličný–Ďurišová 1999, 193–200). Ide o charakteristický typ hrnca 14.–15. stor. v danom regióne (Uličný–Ďurišová 1999, 195).

Početnú skupinu tvoria aj hrnce s vodorovne zrezaným okrajom. Vyskytuje sa najmä u hrncov s uchom prilepeným na ústie okraja. Časť týchto okrajov bola zdobená prstovaním.

Ďalšiu skupinu tvoria hrnce s okrajom formovaným v okružie. Ucho je pri tomto type prilepené na okružie (obr. 4c). Aj v tomto prípade je časť okrajov zdobená prstovaním, v jednom prípade je takto zdobené ústie i okružie.

Poslednú skupinu tvoria hrnce s krátkym okrajom a hrubším ústím, na vnútornej strane s naznačeným žliabkom pre pokrievku.

Hrnce boli zdobené prevažne rebrovaním, a to v podhrdlí. Uchá hrncov sú ploché – pási-



Obr. 4. Výber keramiky z objektu č. 14; a, b, c, d - hrnce; e - okraje hrncov; f, g, h - spodné časti džbánikov (autor M. Pristáš).

Abb. 4. Keramikauswahl aus Objekt Nr. 14; a, b, c, d - Töpfe; e - Topfränder; f, g, h - untere Teile von Krügen (M. Pristáš).

kové so zaoblenými okrajmi. Dná hrncov sú ostrohranné a z rýchlorotujúceho hrnčiarskeho kruhu boli zrezávané, v jednom prípade bol hrniec z kruhu strhnutý.

Džbány

Majú hrncovitý tvar s vyšším otvoreným hrdlom, obyčajne s výlevkou a uchom. Ani z tohto typu nádoby sa nám nepodarilo zrekonštruovať celý kus. Zachovalo sa nám 19 ks črepov z dien menších a stredne veľkých džbánov a viac ako 20 ks horných okrajov, z toho 4 ks s uchom a hrdlom, ostatné sú iba úlomky. Zachovalo sa nám taktiež niekoľko kusov z tela veľkého džbánu s uchom a zlomkom horného okraja. Priemer dna džbánov sa pohybuje medzi 5–11 cm, priemer ústia nie je možné zo zachovaných úlomkov bezpečne určiť.

Menšej forme džbánu patrí zachovaných 14 ks dna. Spodná časť, ktorá vyrastá z ostrohranného dna, sa smerom hore zužuje, vytvorí tak v podstate nôžku, potom sa zasa rozširuje do baňatého brucha s uchom (obr. 4f–h). Vrchnú časť sa nám nepodarilo zrekonštruovať ani u jedného kusu. Podhrdlie je zdobené rebrovaním. Vyrábané sú z jemných hlin vypálených, buď do tehlovočervena, svetločervena alebo do biela.

Stredná forma džbánu je zastúpená typom s jednoduchým nahor vyťahnutým okrajom, členeným malou ryhou príp. rebrovaním. Ďalším typom je okraj formovaný v okružie. Tieto typy džbánov sú zhodné s tými, ktoré boli nájdené v roku 1997 na Hlavnej ulici č. 28 v Košiciach (Uličný–Ďurišová 1999, 195–197).

Väčšia forma džbánu je zastúpená niekoľkými kusmi z jednej nádoby, ktorá mohla mať priemer ústia asi 17 cm a priemer dna asi 12 cm. Výška ucha je 11 cm a šírka 5 cm. Zdobený je rytou vlnkou a rebrovaním.

Uši džbánov sú pásikové, žliabkové so zaoblenými okrajmi.

Krčah

Zachoval sa iba jediný fragment, ktorý by sa dal pričleniť k tomuto typu kuchynskej keramiky s baňatým bruchom, úzkym hrdlom a uchom. Je to fragment horného, jemne von zaobleného okraja s okružím a výlevkou. Priemer ustia sa mohol pohybovať okolo 5 cm. Fragment je zvnútra a čiastočne i zvonku tmavozeleno glazovaný.

Poháre

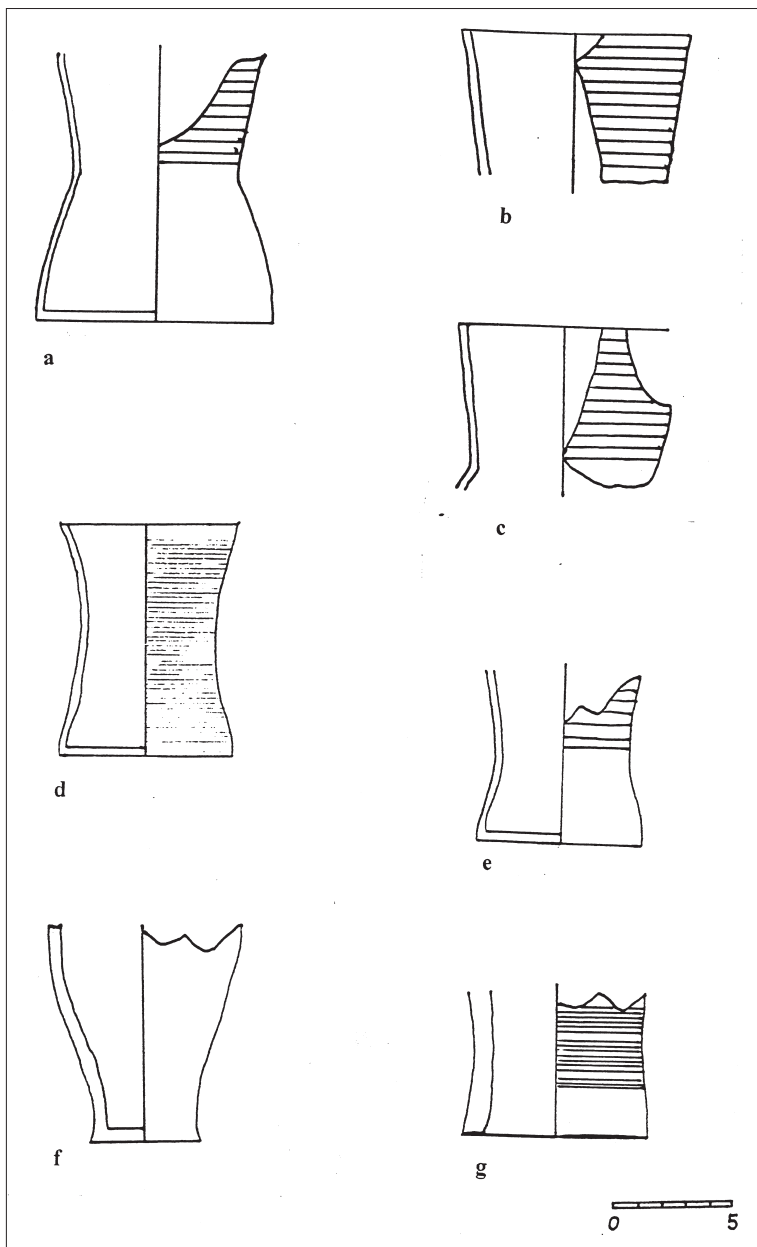
Tvorja najpočetnejšiu časť v rámci skupiny kuchynskej keramiky. Celkovo sa zachovali fragmenty z vyše 66 pohárov. Ani jeden pohár sa nezachoval nepoškodený.

Na základe tvaru sa dajú rozčleniť na niekoľkých typov.

Typ A – tzv. košický typ (obr. 5a–c), má telo akoby zložené z dvoch častí. Spodná časť vyrastajúca z ostrohranného dna sa nahor kónicky zužuje, jeho vrchná valcovitá časť nasadá na spodnú časť. Spodná časť má povrch hladký bez zdobenia, vrchná časť je zdobená rebrovaním (Polla 1986, 230; Pastor 1959, 632). Tento typ pohárov bol vyrobený z jemných plavených hlin, vypálený bol do okrovej, svetločervenej až tehlovočervenej farby. Z rýchlorotujúceho kruhu bol zrezávaný a stopa po po strune má lastúrovitý tvar. Zachovalo sa 46 torz dolnej časti a asi 14 fragmentov horného okraja.

Typ B – typ známy zo širšieho územia východoslovenského regiónu, patrí medzi bežné gotické poháre (Polla 1986, 227). Ide o pohár s vajcovitým rebrovaným telom, štíhlou nôžkou a roztvoreným ústím (Uličný–Ďurišová 1999, 198). V našom súbore sa zachovala dolná časť jedného pohára (obr. 5f). Priemer dna je 4,4 cm a priemer brucha v zachovanej výške (podľa analógií je to maximálna hrúbka) je 8 cm. Výpal je svetločervený a hrúbka stien v spodnej časti je 0,5 cm. Pohár bol z hrnčiarskeho kruhu zrezaný.

Typ C – pohár s valcovitým jemne dvojkónicky formovaným telom (obr. 5d, e, g). Priemer dna sa rovná priemeru ústia. Zachovali sa 4 ks patriace k tomuto typu pohára. Jeden z nich je dokonca najlepšie dochovanou keramikou v tomto nálezovom súbore. Tri kusy sú z dolnej časti, jeden fragment z okraja. Priemer dna (i ústia) je 7 cm, 7,7 cm a 8,7 cm. Farba je hnedá resp. okrová s tmavými škvrnami, presne ako v prípade nálezov tohto typu



Obr. 5. Výber keramiky z objektu č. 14; a, b, c – poháre typu A tkz. Košický typ; d, e, g – poháre typu C; f – pohár typu B (autor M. Prístáš).

Abb. 5. Keramikauswahl aus Objekt Nr. 14; a, b, c - Becher vom Typ A, sog. Kaschauer Typ; d, e, g - Becher vom Typ C; f - Becher vom Typ B (M. Prístáš).

pohára počas výskumu benediktínskeho kláštora v Krásnej nad Hornádcom (Polla 1986, 227). Tri kusy sú na celom tele zdobené hustými jemnými ryhami, jeden kus žliabkami podobne ako v prípade pohára z Krásnej.

Čutora – v nálezovom súbore z 15. storočia ojedinelý nález nádoby na pitie, ktorá sa bežne vyskytuje neskôr, v období novoveku. Zachovala sa horná časť z tejto nádoby v podobe ohnutého dutého valca s rozmermi 13×5 cm (obr. 6a). Hrúbka steny je nerovnomerná od

0,2–0,8 cm. Približne v strede torza na vrchnej časti je otvor na pitie s priemerom 2,5 cm, po jeho oboch stranách sú zvyšky po oblúkových uškách slúžiacich na zavesenie nádoby. Z vonkajšej strany má čutora svetločervenú až okrovú farbu, zvnútra je biela. Niet na nej žiadnej stopy po glazúre, či inej výzdobe.

Misy

Zachovali sa fragmenty z približne 12 väčších mís. Päť z nich sú pomerne dobre zrekonštruovateľné kusy, keďže sa zachovali časti dna i okraja týchto nádob. Ide o typ hrubostennej nádoby s plochým širokým dnom, s mierne nahor sa rozširujúcim telom, ktoré priamo prechádza do rôzne sformovaného okraja (obr. 6c). Okraj je v jednom prípade iba jednoducho dovnútra šikmo zrezaný, v ďalších prípadoch je vodorovne von vytiahnutý. Pri jednom kuse je vodorovne vytiahnutý, zvlnený okraj zdobený širokými žliabkami, podobne ako v prípade misy z Krásnej nad Hornádom. Z tejto lokality skúmanej v 80-tych rokoch Dr. B. Pollom, pochádza ďalšia analógia k mise z nášho súboru. Ide o typ misy s úzkym mierne odsadeným dnom a strmšie dohora sa rozširujúcim telom (Polla 1986, 233). Pri tomto type, na rozdiel od predchádzajúceho, je priemer dna menší ako výška nádoby. Misy sú vyrobené z menej kvalitnej hliny a všetky dochované kusy sú vypálené do svetločervenej resp. svetložltej farby. V troch prípadoch sú z hrnčiarskeho kruhu zrezávané, na dvoch sú znaky strhávaná.

Panvica

Zo súboru pochádza aj jediný fragment z dna panvice s jednou nôžkou. Rozmery fragmentu sú 9×8 cm a výška nôžky 5 cm. Dno je poliate zelenou glazúrou, výpal svetločervený.

Pokrievky

Zo súboru pochádza viac ako 17 ks pokrievok slúžiacich na zakrývanie iných nádob, najmä hrncov a džbánov. Pokrievky z daného súboru sú zvoncového tvaru s gombíkovitým držadlom (obr. 6b). Držadlá sú na vrchnej strane ploché, v jednom prípade so značkou v tvare kríža, okraje majú rôzne tvarované. Pripomínajú pokrievky z Krásnej nad Hornádom (Polla 1986, 236). Priemer okraja zachovalých kusov sa pohyboval do 13 cm, priemer držadiel sa pohyboval medzi 2,5–4,3 cm. Výška pokrievok sa pohybovala približne medzi 5–7 cm. Vyrobené sú z rôznych typov hlin a ich farba sa pohybuje od bielej až po tehlovočervenú. Často sú na nich stopy po zadymení.

Technická keramika

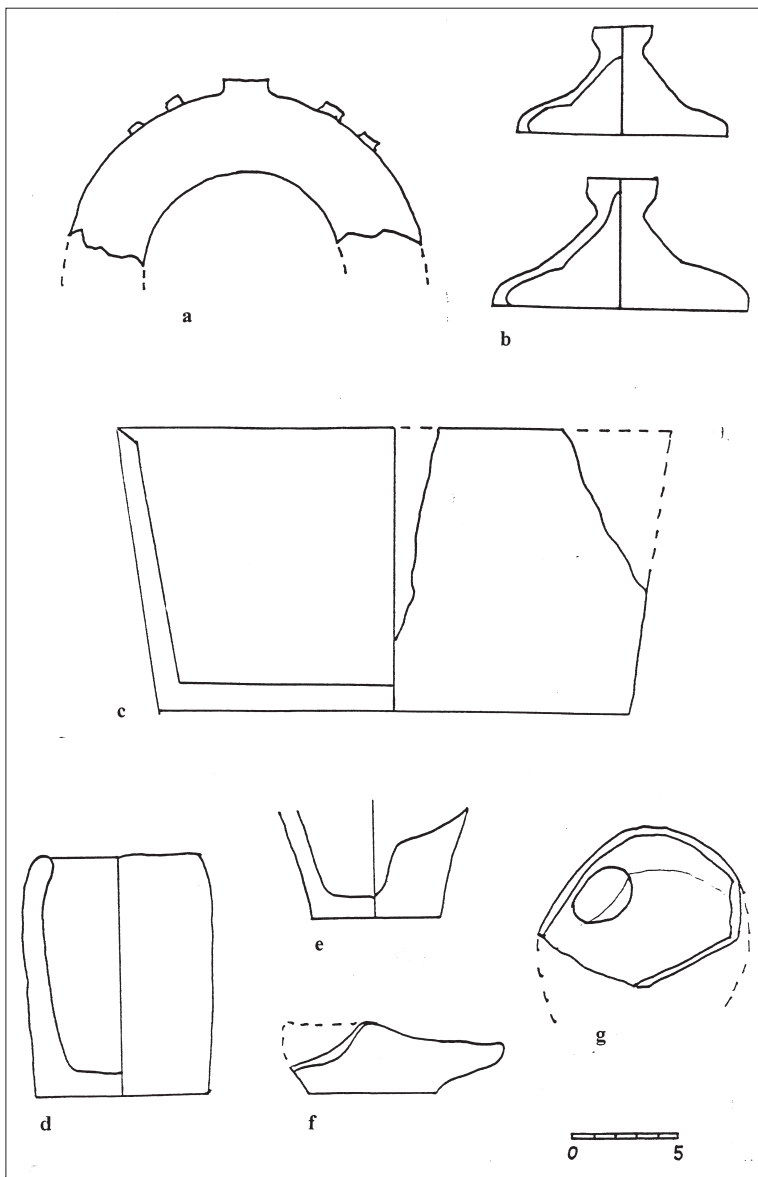
Tvorja nádoby či predmety, ktoré neslúžia na prípravu, konzumáciu alebo uchovávanie potravy. V prípade nášho keramického súboru ide o kahance a taviace nádobky.

Kahance

V súbore sa nachádzajú časti tvoriace 10 kusov kahancov rôznej veľkosti a kvality. Všetky sa však pridržiavajú základného tvaru malej mištičky s do strany vytiahnutým okrajom pre knôt (obr. 6, f). Priemer dna sa pohybuje medzi 6–8 cm. Priemer okraja je vo väčšine prípadov do 10 cm. V dvoch prípadoch je priemer okraja určite nad 10 cm, žiaľ u najväčšieho kusu sa nedochovalo dno, iba časť okraja. Jeden kahanec má v dolnej časti tela otvor tzv. tuľajkovité držadlo s priemerom 3 cm (obr. 6g). Až na dva prípady boli vyrobené z menej kvalitnej hliny a z hrnčiarskeho kruhu boli zrezávané. Ich farba sa pohybuje od okrovej po tehlovočervenú. Na miestach kde bol umiestnený knôt sa vyskytujú tmavé škrvny po obhorení.

Taviace nádobky

Ide o tri kusy pohárovitých nádob s hrubými stenami. Zachovali sa fragmenty dvoch nádob a spodná časť jednej nádoby. Telo sa skladá z plochého dna a valcovitého mierne sa nahor rozširujúceho tela s jednoduchým neformovaným okrajom (obr. 6d, e). Priemer dna je u najmenšieho kusu 5 cm, u najväčšieho 8 cm. Výška najmenšieho kusu sa neza-



Obr. 6. Výber keramiky z objektu č. 14; a – čutora; b – pokrievky; c – misa; d, e – taviace nádoby; f, g – kahance (autor M. Pristáš).

Abb. 6. Keramikauswahl aus Objekt Nr. 14; a – Feldflasche; b – Deckel; c – Schale; d, e – Schmelzgefäße; f, g – Brenner (M. Pristáš).

chovala, väčší má výšku 9 cm a najväčší 10,5 cm. Nádoby boli vyrobené z menej kvalitnej hlíny, hrúbka stien sa pohybuje u najväčšieho kusu okolo 1 cm. Povrch najmenšieho kusu je kovovo lesklý, stredne veľký kus má svetlookrovú farbu, a to tak na vonkajšej, ako aj vnútornej strane. Najväčší kus je tmavosivej farby so stopami po zadymení. Nádoby boli z hrnčiarskeho kruhu strhávané.

V tomto uzavretom nálezovom celku je táto skupina zastúpená iba jediným fragmentom stredovekej dlažby. Ide o úlomok s rozmermi 8×16 cm, s hrúbkou 1,8 cm. Je vypálená do tehlovočervena a na spodnej strane má zvyšky malty.

V priestore bývalého parkanu, na ploche súčasného dvora a podzemného podlažia hlavného objektu, bola preskúmaná časť cintorína.

Na dvore, bolo pochovávanie skúmané na ploche cca 1,2×1,4 m. Hrobové nálezy sa nachádzali v hĺbke 2,5–3,3 m pod terénom. V hĺbke cca 2,5 m pod terénom zachytená cca 80 cm hrubá vrstva s veľkým množstvom ľudských kostrových pozostatkov zväčša v sekundárnej polohe a s nálezmi stredovekej keramiky. V primárnej polohe bola v superpozícii zachytená časť hrobu č. 1 (orientácia Z–V) a hrobu č. 2 (orientácia S–J). Vyššie ležiaci hrob č. 1 bol sčasti narušený. V oblasti križov pochovaného jedinca sa nachádzal silne skorodovaný bronzový predmet, neidentifikovanej funkcie a tiež oválny sklenený predmet, ktorý mohol byť súčasťou medailónu. Hrobová jama hrobu č. 2 bola orientovaná paralelne s parkanovou hradbou a bola v nej zachytená v primárnej polohe vrchná časť lebky.

V podzemnom podlaží bolo zistené pochovávanie v západných traktoch hlavného objektu. Dva hroby boli zistené v primárnej polohe (hrob č. 4 a hrob č. 8), v sekundárnej polohe boli zachytené ďalšie 2 (hroby č. 5 a č. 9). Hrob č. 4 bol orientovaný kolmo na parkanovú hradbu (smer Z–V). Pochovaný bol pietne uložený, ruky mal zložené v lone. Poškodenú mal mozgovňu. Hrob č. 8 bol orientovaný paralelne s parkanovou hradbou (S–J), pochovaný bol pietne uložený, ruky mal zložené v lone. V jeho tesnej blízkosti sa našli klince. Aj táto kostra mala poškodenú časť lebky, ale aj hrudníka. Kostra bola narušená pilierom klenby suterénu (obr. 7). Zvyšné dva hroby (č. 5 a č. 9) boli tvorené zhlukmi neanatomicky uložených kostí, v jednom prípade aj s nálezmi dvoch medených plieškov z party a klinca (hrob č. 5).

Hroby č. 5, 8 a 9 sa našli pod podlahou z 19. storočia. Hrobová jama hrobu č. 4 sa črtala v historickej podlahe suterénu. Táto podlaha, ktorá bola zistená len v západných traktoch hlavného objektu (v priestore bývalého parkanu),³ bola tvorená cca 15 cm hrubou vrstvou žltej hliny s prímiesou piesku, vápna, kameňa a tehloviny. Nachádzala sa v hĺbke cca 35 cm pod najmladšou pochôdnou niveletou. Súvisí s výstavbou podpivničeného dvojpodlažného obytného objektu so stredovým otvoreným dvorčekom, ktorý architektonicko-historický výskum kladie do obdobia začiatku 19. storočia, ale po roku 1807. Domnievame sa, že hrob č. 4 patrí do toho istého horizontu pochovávania ako ostatné pohreby v podzemnom podlaží hlavného objektu a na dvore a k jeho narušeniu došlo v čase stavebných prác pre suterén domu so stredovým otvoreným dvorčekom.

Datovanie týchto hrobových nálezov je problematické vzhľadom na to, že sa nenašli žiadne jednoznačne datovateľné nálezy. Sklenený oválny predmet z hrobu č. 1 a medené pliešky z party z hrobu č. 5 poukazujú skôr na novoveký horizont, na obdobie pred výstavbou domu s otvoreným stredovým dvorčekom. Časový horizont, o ktorom sa dá uvažovať je teda značne široký, v každom prípade sa však jedná o obdobie, kedy dotknutý priestor, plnil funkciu parkanu, teda funkciu fortifikačnú.

Nález ľudských kostrových pozostatkov v parkane bol prekvapujúci, ale len do určitej miery. Aj doteraz bolo známe, že v sporadicky konaných výskumoch v priestore bývalého parkanu boli nájdené ľudské kostrové pozostatky.

Kostru v pôvodnej polohe sa podarilo zachytiť a čiastočne preskúmať archeologickým výskumom v severnej časti Hlavnej ulice (pred Hlavnou č. 110) v r. 1996. V parkane bola zachytená kostra jedinca pochovaného paralelne s hradbou (Đurišová 1999). Vo dvore

³ Táto historická podlaha sa vôbec nevyskytovala vo východnom trakte hlavného objektu, kde bola už pred začiatkom výskumu pochôdna úroveň o cca 80 cm vyššie. Rozdielna niveleta pochôdných úrovní v podzemnom podlaží hlavného objektu je pravdepodobne odrazom rôznych funkcií týchto priestorov. Spoločne s rozdielnou niveletou základov a základových špár objektu v bývalom parkane a objektu v bývalej hradbovej uličke evokuje možnosť, že k výstavbe týchto objektov došlo v iných časových horizontoch. Túto hypotézu však architektonicko-historický výskum nepotvrdil.



Obr. 7. Hrob č. 8. Foto M. Pristáš.
Abb. 7. Grab Nr. 8. Foto M. Pristáš.



Obr. 8. Klenba zaniknutého dvorového objektu. Foto M. Ďurišová.
Abb. 8. Gewölbe des verschwundenen Hofobjektes. Foto M. Ďurišová.

Hlavnej č. 110 boli v r. 2004 zistené na ploche bývalého parkanu kostrové nálezy a časť hrobovej jamy (Gašaj 2006, 82). Autor výskumu, D. Gašaj, sa domnieva, že nálezy sú súčasťou cintorína zo 17. storočia.

Kostrové pozostatky v sekundárnej polohe sa našli v parkane pri archeologickom výskume na Dominikánskom námestí v r. 1998. Ľudské kostrové pozostatky sa údajne našli aj pri výskume G. Thökölyho v parkane na Hradbovej ulici koncom 80-tych rokov 20. storočia.⁴ Ďalšie kostrové pozostatky v sekundárnej polohe boli nájdené aj na Alžbetinej ulici, pri výskume Hnilnej brány v parkane, počas archeologického výskumu v r. 1997 (Ďurišová–Uličný 1999).

Zaujímavé údaje sú v práci Staré cintoríny a pohrebne miesta v Košiciach (Staré cintoríny 1996, 3), kde sa uvádza: „Aj na západ od severnej mestskej brány bol cintorín, ktorého miesto sa dá lokalizovať podľa nálezov z r. 1890 (Hlavná 112?). Vtedy pri kopaní základov vojenských kasární sa našli pozostatky ľudských kostí a náhrobné kamene. Okrem iného objavili náhrobok manželky J. Birálya, Zuzany (rod. Thorny de Thure z r. 1619...“ Spomína sa tu aj ďalší nález hrobky zo 14. júla 1890, na ktorej bol nápis datujúci výstavbu tejto hrobky do r. 1676. Je pravdepodobné, že tieto hrobky sa našli v priestore parkanu alebo fortifikačného pásma medzi vnútornou priekopou a vonkajším hradbovým múrom. V každom prípade, nám tieto historické údaje datujú pochovávanie do pásma opevnenia do obdobia 17. storočia.

Nájdené kostrové pozostatky v parkane sa sústreďujú na severozápadnú časť mestského opevnenia. Je otázne, či toto umiestnenie odráža reálny stav miesta pochovávania, alebo či je odrazom stavu výskumu. Toto pochovávanie je exaktne datované len vyššie uvedenými nálezmi náhrobkov, ostatné nálezové situácie neposkytli spoľahlivo datovateľný materiál.

Pochovávanie na území parkanu možno teda rámcovo datovať do novoveku a minimálne v miestach Hlavnej 110 do obdobia 17. storočia. Je to obdobie, kedy ešte parkan plnil funkciu fortifikačnú, aj keď v tomto období sa už nachádzal vo vnútornom pásme mestského opevnenia a ťažisko obrany spočívalo na vonkajšej – bastiónovej fortifikačnej línii.

Na území Košíc sa v stredoveku pochovávalo na cintoríne pri farskom kostole (sv. Alžbeta) a pri kaplnke sv. Michala. Mimo Košíc sa pravdepodobne pochovávalo i pri farskom kostole sv. Leonarda (Halaga 1967, 23), ktorý bol súčasťou osady ležiacej západne od mesta. V r. 1482 sa spomína aj ďalší cintorín – pri kostole sv. Ladislava, pri severnej (Hornej) mestskej bráne (Staré cintoríny 1996, 3).

V novoveku pokračovalo pochovávanie v meste na cintoríne pri farskom kostole sv. Alžbety, a tiež sa pochovávalo v kryptách sakrálnych stavieb. Tieto plochy však mali obmedzenú kapacitu a nemohli postačovať potrebám obyvateľov mesta. Zrejme aj z tohto dôvodu boli zakladané nové cintoríny mimo mesta. Medzi najstaršie patrí evanjelický cintorín na svahu Hliníka, ktorý bol založený okolo roku 1687 (Staré cintoríny 1996, 8). V jeho blízkosti sa nachádzal kalvínsky cintorín, založený okolo roku 1696 (Staré cintoríny 1996, 10). V 17. storočí sa pravdepodobne pochovávalo aj v miestach kontaktu dnešnej Štúrovej a Murgašovej ulice, kde boli zachytené hrobové nálezy (Lamiová-Schmiedlová 1995, 87).

Pochovávanie v parkane mestského opevnenia mohlo predchádzať pochovávaniu na vyššie uvedeních prímestských cintorínoch. Mohlo byť odrazom potreby väčšieho počtu hrobových miest, ktoré už cintoríny v meste a krypty nemohli pokryť. Takisto mohlo byť do určitej miery výrazom rešpektovania nariadení uhorských panovníkov zo 16. storočia, podľa ktorých sa cintoríny mali zakladať mimo mesta (Bednárik 1972, 15).

Archeologickým výskumom boli na dvore zistené archeologické objekty jednak neznáme a jednak čiastočne známe z historických máp a plánov.

Vo dvore Alžbetinej č. 49 bol zachytený starší dvorový objekt (objekt č. 1). Mal pôdorys písmena L, v západnom trakte bol podpivničený. Suterénne priestory boli zaklenuté pruskou klenbou (obr. 8). Fragmentárne bolo zachytené jeho nadzemné podlažie – zvyšky obvodových múrov s ostentiami okenného otvoru, deliaca priečka a interiérová – tehlová dlažba. V hrúbke muriva parkanovej hradby, ktorá tvorila západnú obvodovú stenu podzemného podlažia, bol zistený sekundárne vyhotovený priechod.

⁴ Ústna informácia J. Duchoňa (Východoslovenské múzeum Košice).

V dobe výstavby tohto dvorového objektu už parkanová hradba v týchto miestach nestála, keďže západná obvodová stena nadzemného podlažia tohto dvorového objektu už bola postavená na parkanovej hradbe.

Dvorový objekt analogického pôdorysu je zakreslený na katastrálnej mape z r. 1868. Výskumom bola overená jeho existencia, avšak boli zistené rozdielne rozmery.

Historické mapy Košíc a to konkrétne Ottov plán z r. 1844, katastrálna mapa z r. 1868 a mapa z r. 1912 napomáhajú datovať vznik a zánik tohto objektu. Výstavbu objektu možno klásť medzi roky 1844–1868 a zánik pred r. 1912. Likvidácia tohto dvorového objektu zrejme súvisela s výstavbou súčasného dvorového objektu.

Na ploche bývalého parkanu (neskôr dvora) bol zistený archeologický objekt (č. 6), ktorý nie je zachytený na žiadnej z historických máp. Zachytená časť objektu mala pôdorys písmena U, jeho svetlá dĺžka bola 90 cm. Nadzemné murivo bolo tehlové a základové kamenné. Obvodové murivá mali šírku tehly. Zachytená veľkosť objektu, malá hrúbka stien a svetlosť indikujú, že objekt tvoril zázemie pre hlavný objekt. K jeho výstavbe došlo súčasne s výstavbou objektu č. 1 (medzi rokmi 1844–1868), k jeho zániku pred rokom 1912.

V zásype bývalej vnútornej priekopy bol zistený ďalší archeologický objekt (č. 7). Objekt obdĺžnikového pôdorysu vybudovaný z miešaného muriva bol pristavaný k parkanovej hradbe. Bol do neho zaústnený kanál položený pozdĺž parkanovej hradby. Objekt plnil pravdepodobne funkciu trativodu pre dvorový objekt (starší alebo aj pre doteraz stojaci).

Ďalší doteraz neznámy archeologický objekt (č. 8) bol preskúmaný pozdĺž fasády stojaceho dvorového objektu. Výstavba tohto dvorového objektu (ktorý bol postavený do zasypaného bývalej vnútornej priekopy mestského opevnenia) spadá do obdobia konca 19., začiatku 20. storočia (prvýkrát sa objavuje na mape z r. 1912). Ako ukázal výskum, v prvej fáze boli na jeho dvorovej fasáde tri dvojice okien o výške 1,2 m. Archeologickým výskumom boli zachytené a preskúmané anglické dvorčeky súvisiace práve s týmito tromi dvojicami okien. Anglické dvorčeky mali dno tvorené maltovinovou vrstvou. Je pravdepodobné, že ich funkciou bolo zabezpečenie presvetlenia a pravdepodobne aj prevetrania suterénnych priestorov. Nebol zistený žiaden systém na odvedenie vody. Tu mohla plniť určitú funkciu strecha, resp. presah strechy nad fasádu dvorového objektu a odvedenie vody do trativodu (objektu č. 7). Presne datovať zánik objektu č. 8 nie je možné. Zdá sa však, že anglické dvorčeky buď už neboli potrebné (menila sa funkcia suterénu) alebo dochádzalo k zatekaniu a tak došlo k zamurovaniu jedného okna z každej dvojice, k zvýšeniu okenného parapetu zvyšných okien (výška okien bola následne 80 cm) a k zasypaniu objektu č. 8. Je zrejme, že k tomuto došlo až v 20. storočí.

Výsledky architektonicko-historického výskumu (obr. 9)

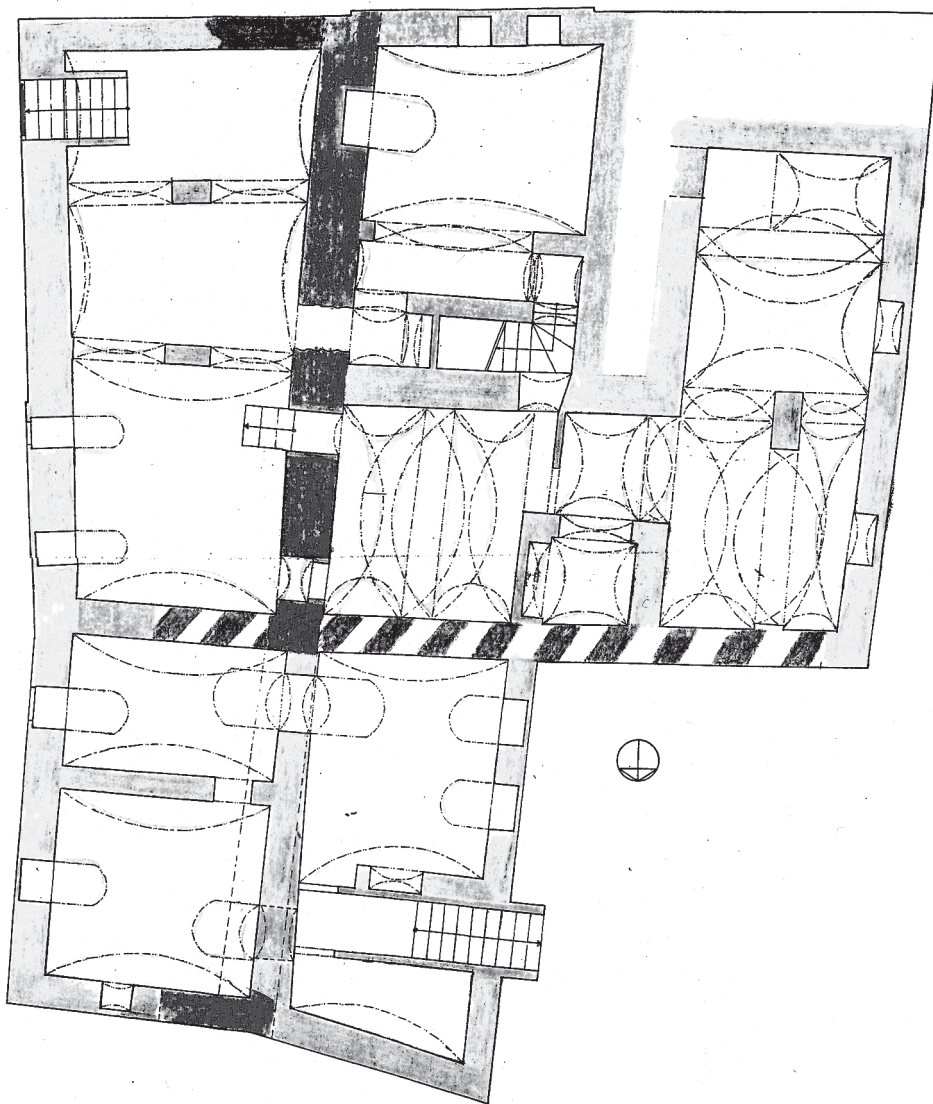
Výstavbu prvých domov možno v týchto miestach očakávať až začiatkom 19. storočia, pričom terajší dom č. 49 pravdepodobne patrí medzi najstaršie. Onedlho pokračovala výstavba domov na Hnilnej ulici aj za hradbami, takže v záujme vyrovnania ulice musela byť nová Jozefská brána v 1. polovici 19. storočia zbúraná.

V tomto období dochádzalo k spájaniu starších úzkych parciel, aby vzniklo viac priestoru pre komfortnejšiu novú zástavbu. Ďalšie zmeny v dispozíciách objektov ako aj v celkovom vzhľade Hnilnej (teraz Alžbetinej) ulice pravdepodobne vyvolali požiare v rokoch 1841 a 1846 (Eliáš 1998, 28). Na mieste, kde stoja dnešné objekty č. 49 až 55 mal pred rokom 1848 vo svojom vlastníctve dom so záhradou gróf Vincent Sztáray (Duchoň 1996).

Dom na Alžbetinej č. 49 dal postaviť niekedy v 80-tych rokoch Eduard Kriegler. V r. 1912 sú ako noví vlastníci udávaní Karola a Ludovíta Ramazettera. Po prvej svetovej vojne patrili dom vdove Mártonovej (Eliáš 1998, 61).

1. Vývojová etapa – koniec 18. až začiatok 19. storočia

Skôr ako budeme hovoriť o stavebnom vývoji dnešného domu č. 49 nemožno opomenúť nálezy starších murív v pivničných priestoroch, ktoré s ním bezprostredne nesúvisia. Za



- Legenda**
- | | | | |
|---|------------------------------------|---|------------------------------------|
|  | 2. polovica 13. – 14. storočia |  | koniec 19. storočia |
|  | koniec 18. – začiatok 19. storočia |  | koniec 19. – začiatok 20. storočia |
|  | začiatok 19. storočia |  | 2. polovica 20. storočia |

Obr. 9. Architektonicko-historický výskum. Analýza vývoja 1. podzemného podlažia meštianskeho domu (autor E. Kürthy a B. Glocková).

Abb. 9. Architektonisch-historische Grabung. Analyse der Entwicklung des 1. Untergeschosses des Bürgerhauses (L. Kürthy und B. Glocková).

podstatný možno považovať predovšetkým nález kamenného lomového muriva (so silne vápennou ložnou maltou a výrazným podielom riečneho štrku) tvoriaci v súčasnosti medzitraktový múr (medzi východným a západnými traktami podzemného podlažia hlavného objektu a východného dvorového krídla), ktorý možno vzhľadom na základnú charakteristiku a celkovú orientáciu jednoznačne interpretovať ako rozsiahle zachované nadzákladové murivo vnútornej hradby s oporným pilierom.

Časť obvodovej južnej steny východného traktu pivničného priestoru hlavného objektu tvorí základové zmiešané murivo, ktoré bolo druhotne pristavané ku vnútornej hradbe (západná stena terajšieho pivničného priestoru) s výrazným oneskorením. Časový posun medzi vznikom oboch stien je zrejmy predovšetkým vtedy, keď si uvedomíme, že ich základy boli položené v dvoch odlišných výškových úrovniach terénu (súvisí to s postupným narastaním terénu v priebehu storočí). Staršie lícované murivo západnej steny (stredoveká fortifikácia) je evidentne nadzákladové, zatiaľ čo mladšie druhotne pristavané (cca koncom 18. storočia) zmiešané murivo južnej a tiež aj severnej steny južného priestoru východného traktu hlavného objektu je len základové. Podobná situácia je aj v prípade náležovej situácie – južnej obvodovej steny východného traktu východného dvorového krídla, kedy sa ku nadzákladovému murivu stredovekej vnútornej hradby v kolmom smere pripájajú pozostatky nedbanlivo kladených základov ďalšieho novovekého muriva (ide len o úlomky tehál a lomového kameňa nahádzané spolu s hlinou do základovej ryhy). V pivničných priestoroch terajšieho domu č. 49 sme teda identifikovali dvojicu novovekých kvalitatívne rozdielnych múrikov, ktoré sú kolmo orientované na vnútornú hradbu stredovekého mestského opevnenia. Tieto múriky sú na mieste terajšieho domu č. 49 pravdepodobne zakreslené už na mape Košíc z roku 1781, pričom ich možno azda interpretovať ako pozostatok pomerne rozsiahleho pásu provizórnych krámov (alebo obchodíkov?).

Súčasný, alebo ešte o niečo mladšie mohlo byť zmiešané murivo, ktoré sa dodnes zachovalo ako obvodová stena dvorovej fasády hlavného objektu vo výškovej úrovni 1. nadzemného podlažia. Táto novoveká stena sa nachádza v priestore medzi vnútornou a parkanovou hradbou, pričom jej orientácia je opäť kolmá na obe hradby.

Pravdepodobne až niekedy po roku 1807⁵ sa na tomto mieste objavuje prvý podpivničený jednopodlažný obytný objekt, ktorého pôvodný pôdorysný rozsah sa nám podarilo pomerne spoľahlivo rekonštruovať. Spomenutý jednopodlažný objekt mal v hlavnej časti, orientovanej do terajšej Alžbetinej ulice, pôdorysnú podobu písmena „U“ so stredovým otvoreným dvorčekom,⁶ do ktorého sa otvárala trojica fasád (východná, južná a západná). Zároveň celkový pôdorys objektu dopĺňalo severne orientované dvojtraktové krídlo, uzatvárajúce vnútorný dvor z východnej strany. Obvodové steny východného krídla boli druhotne pripojené k obvodovej stene susedného objektu č. 74. Nález druhotne zamurovanej niky v severnej obvodovej stene severného priestoru podzemného podlažia východného krídla už súvisí s naším pôvodným jednopodlažným objektom. Na západnej stene dnešného chodbového priestoru sa nachádza vetracie pivničné okienko a druhotne zamurovaný dverný otvor s kamennými osteniami (pôvodne vstup do interiéru z fasády otvoreného dvorčeka), na ktorých sa zachoval primárny čierny monochromatický vápenný náter, plynulo prechádzajúci na primárnu pekovanú omietku slonovinovej farebnosti. S identickou farebnosťou sa možno stretnúť aj na severnej stene schodiskového priestoru (pôvodne na príľahlej južnej fasáde dvorčeka), kde sa nachádza druhotne zamurovaný okenný otvor, rovnako s pivničným vetracím okienkom a primárnymi vrstvami omietky a náterov.

Zaujímavé poznatky nám priniesla sondáž východnej fasády objektu, kde sa nám podarilo identifikovať dvojicu druhotne zamurovaných otvorov (okenný otvor nad kamenným ostením prekladu primárneho vstupu do suterénu, dverný otvor) s fragmentami pôvodnej fasády (primárna omietka s plastickým členením v podobe pásovej rustiky).

⁵ Na tzv. Chunerovej mape Košíc z roku 1807 (Krcho 1992, 201) ešte nenachádzame žiadnu stavbu.

⁶ Dvorček evidentný na historických mapách Košíc ako je napr. tzv. Ottov plán z roku 1844 (Plan der Königl. Freistadt 1844), a Homolkov plán z roku 1869 (Szabad királyi Kassa 1870).

2. Vývojová etapa – koniec 19. až začiatok 20. storočia

Niekedy po roku 1880 dochádza k radikálnej dostavbe a nadstavbe objektu o jedno podlažie. Majiteľ domu č. 49 Eduard Kriegler tak adaptoval pôvodne jednopodlažnú stavbu pre účely moderného činžovného bývania s obchodnými prevádzkami na prízemí. S touto komplexnou prestavbou s novou funkčnou náplňou sa spája aj úprava uličných fasád do pseudoslohovej historizujúcej podoby s monochromatickým sivozeleným náterom, pričom rozsiahle úpravy sa nevyhli ani interiéru. V tejto etape dostavbou južnej fasády dochádza v pôdoryse k blokovému uzavretiu hlavnej uličnej časti objektu a definitívnemu zániku malého predného dvorčeka.⁷ Na jeho mieste vznikli ďalšie prevádzkové priestory, prejazdová chodba a predovšetkým hlavný schodiskový priestor s komínovým svetlíkom, sprístupňujúci novopristavané 2. nadzemné podlažie. Tento proces bol pravdepodobne postupný, ako možno pozorovať napríklad vo vývoji krovnej konštrukcie, ktorá sa musela druhotne prispôbovať schodiskovému svetlíku. V súvislosti s vytvorením nového schodiskového priestoru musel byť zamurovaný pôvodne okenný otvor z 1. vývojovej etapy na jeho severnej stene (okno južnej fasády predného dvorčeka). Pre historizujúcu adaptáciu objektu je dobovo príznačné, že v dosiaľ nezaklenutých, alebo novovzniknutých priestoroch 1. nadzemného podlažia boli vytvorené nové segmentové klenby. Z tohto obdobia (po roku 1880) sa dodnes zachovalo okrem maľovaných šablónových výzdob a valčekových vzorov aj niekoľko pôvodných stolárskych prvkov.

V roku 1912 sú ako noví majitelia uvádzaní Karol a Ludovíta Ramazetter (Eliáš 1998, 61). Nie je vylúčené, že práve s ich osobami možno spojiť ďalšie čiastkové úpravy interiéru (napr. vloženie nových priečok vo východnom krídle) a exteriéru. Ďalšie hodnotné detaily a prvky, len rámcovo datovateľné do obdobia konca 19. až začiatku 20. storočia, možno dať hypoteticky do súvislosti tiež s aktivitami Alžbety Mártonovej, ktorej dom č. 49 patril v roku 1927 (Eliáš 1998, 61). Niekedy pred rokom 1936 bola vo dvore ku východnému krídlu pripojená drobná jednopriestorová stavbička, zobrazená už na dobovej mape.

Vývoj dotknutej skúmanej plochy je z hľadiska využívania priestoru, jeho funkcií, umiestnenia archeologických objektov a architektonicko-historického vývoja zástavby nasledovný:

1. Fáza využívania plochy: stredovek (polovica 13.–1. pol. 16. storočia)

Dochádza k výstavbe mestského opevnenia. Na dotknutej ploche je postupne budované mestské opevnenie, vnútorný hradbový múr, parkan a priekopa. Územie plnilo fortifikačnú funkciu.

Plocha dnešného východného traktu hlavného objektu a východného dvorového krídla Alžbetinej č. 49 patrilo k hradbovej uličke, plnilo funkciu komunikácie. Zachytená bola povrchová úprava tejto uličky – okruhliaková dlažba. O niečo mladšie je ohnisko (objekt č. 10) postavené pod ochodzu vnútorného hradbového múru, a jama (objekt č. 9) v rohu hradby a jej oporného piliera. Koncom tejto fázy bola v priestore hradbovej uličky až pod základovú špáru vnútorného hradbového múra vykopaná veľká odpadová jama (objekt č. 14) vyplnená množstvom keramiky.

2. Fáza využívania plochy: novovek I (2. polovica 16.–18. storočia)

Prevažná časť dotknutého územia plní funkciu fortifikačnú. Avšak vzhľadom na pochovávanie do parkanu pribúda i funkcia funerálna.

V tejto fáze (pravdepodobne však niekedy v jej závere) bol postavený do priestoru hradbovej uličky múr (objekt č. 13), ktorého funkcia je otázná. Mohol napr. vymedzovať objekt pristavaný k hradbe (tzv. podmúrová zástavba).

⁷ Dvorček už neexistuje na historickej mape Košíc z roku 1912 (Kassa törv. brat. 1912).

3. Fáza využívania plochy: novovek II (koniec 18.–1. polovica 19. storočia)

Dochádza k zániku fortifikačnej funkcie objektov mestského opevnenia. Priekopa je zasypaná. Pred polovicou alebo v polovici 19. storočia dochádza k profánnej zástavbe reprezentovanej výstavbou domu s dvorčekom v prednej (južnej) fasáde, ktorý vo svojej východnej časti presahuje do priestoru hradbovej uličky. Je vytvorená súčasná uličná čiara tejto časti Vrátnej ulice.

Z archeologických nálezov patrí do tejto fázy podlahová úprava zistená v časti podzemného podlažia hlavného objektu tvorená vrstvou žltej hliny s prímесou piesku, vápna, kameňa a tehloviny. Je pravdepodobné, že sa jedná o podlahovú úpravu suterénu domu s dvorčekom v prednej fasáde.

4. Fáza využívania plochy: 2. polovica 19. storočia

Vo dvore Alžbetinej č. 49 bol postavený dvorový objekt v pôdoryse písmena L (objekt č. 1). Kvôli výstavbe jeho nadzemného podlažia došlo k rozobratiu parkanovej hradby. V tomto období dochádza i k výstavbe tehlového objektu menších rozmerov a subtilnej konštrukcie (objekt č. 6) v severnej časti dvora (bývalého parkanu). Objekt pravdepodobne tvoril hygienické zázemie pre obyvateľov. Je možné, že už v tomto období dochádza i k vybudovaniu objektu (č. 7) pravdepodobne s funkciou trativodu (objektu č. 7) v zásype bývalej priekopy mestského opevnenia. Do objektu pristavaného k bývalej parkanovej hradbe (súvekej medziparcelácii) a bol zaústený kanál vedený paralelne s telesom hradby.

5. Fáza využívania plochy: koniec 19. až začiatok 20. storočia

Niekedy po roku 1880 dochádza k radikálnej dostavbe a nadstavbe objektu meštianskeho domu o jedno podlažie. Dostavbou južnej fasády dochádza k blokovému uzavretiu hlavnej uličnej časti objektu a definitívnemu zániku malého predného dvorčeka.

Pred rokom 1912 dochádza v priestore bývalého parkanu k deštrukcii dvorového objektu (objekt č. 1) a tiež hygienického zázemia (objektu č. 6) a dochádza k výstavbe nového dvorového objektu (doteraz stojaceho), ktorý je situovaný do bývalej vnútornej priekopy. Pre potreby presvetlenia jeho podzemného podlažia sú vybudované anglické dvorčeky (objekt č. 8), ktoré o niečo neskôr prestávajú plniť svoju funkciu a sú zdeštruované.

V interiéri a exteriéri meštianskeho domu boli pravdepodobne realizované určité čiastkové úpravy. Pred rokom 1936 bol k východnému krídlu pristavaná jednopriestorová stavbička.

K tisku doporučil prof. PhDr. Alexander Ruttkaý, DrSc.

Literatúra a pramene

- ACTA IUDICIARIA, 1992: Acta iudiciaria civitatis Cassoviensis, ed. Halaga, O. R., Südostdeutsche Historische Kommission. München.
- BEDNÁRIK, R., 1972: Cintoríny na Slovensku. Bratislava.
- DUCHOŇ, J., 1996: Alžbetina 49 až 55 – Nájomné domy. In: Košický večer 6. 3. 1996, č. 47/1996.
- ĎURIŠOVÁ, M., 1999: Výskumná správa z archeologického výskumu fortifikácie pri Hornej bráne na Hlavnej ulici v Košiciach v r. 1996. Košice. Archív Krajského pamiatkového úradu Košice, V-616/2000. Rkp. – 2004: Opevnenie Košíc, AH 29, 249–260.
- ĎURIŠOVÁ, M.–ULIČNÝ, M., 1999: Predbežná správa z archeologického výskumu Hnilnej a Jozefskej brány na Alžbetinej ulici v Košiciach. Košice. Archív Krajského pamiatkového úradu Košice V-840/2002. Rkp.
- ELIÁŠ, Š., 1998: Ulice v dejinách Košíc. Faulgass – Hnilá ulica. In: Košické historické zošity 8, 1–70. Košice.
- GAŠAJ, D., 2006: Výskum základov hradby mestského opevnenia v Košiciach, AVANS 2004, 82–83.
- HALAGA, O. R., 1967: Právny, územný a populačný vývoj mesta Košíc. Košice. – 1992: Počiatky Košíc a zrod metropoly. Košice.
- JERGUŠ, M.–ĎURIŠOVÁ, M.–MARKUŠOVÁ, K.–MOKRIŠ, R., 2002: Obnova Hlavnej ulice v Košiciach. In: Bardkontakt 2002, „Problematika mestských pamiatkových centier“. Zborník prednášok, 81–93. Bardejov.
- KASSA TÖRV., 1912: Kassa Törv. hat. jog. fel. szab. kir. Város belsőségének és környékének átnézeti térképe, 1912, Szerkesztette és rajzolta: A. M. kir.1. felmérii felügyelőség Kassán. Megíratott és nyomtatott: A. M. kir. állami nyomdában Budapest. Východoslovenské múzeum Košice, č. R-03694.

- KATASTRÁLNA MAPA, 1868: Katastrálna mapa Košíc z r. 1868. Ústredný archív geodézie a kartografie Bratislava, arch. č. ABOV 136.
- KEJLOVÁ, V., 1980: Veduty Košíc v minulosti, *Historica Carpatica* XI, 296–339.
- KRCHO, J., 1992: „Standing watch in Kassa“ City walls and watchtowers and their phases of construction. In: *Periodica polytechnica ser. architecture* vol. 36, nos. 1–4, Technical university, 189–213. Budapest.
- LAMIOVÁ-SCHMIEDLOVÁ, M., 1995: Záchranný výskum na novovekom cintoríne v Košiciach, *AVANS* 1993, 87–88.
- MARKUŠOVÁ, K., 1987: Vznik a vývoj opevnenia mesta Košíc. Stavebno-historický prieskum. Diplomová práca, rkp. Košice.
- NĚMEC, Z., 1991: Náčrt územného a stavebného vývoja Košíc v 19. storočí, *Historica Carpatica* 22, 47–77.
- NĚMEC, Z.–DUCHOŇ, J.–RYBÁROVÁ, K., 1994: Košice 1780–1918. Sečovce.
- PASTOR, J., 1959: Zpráva o archeologickom výskume Východoslovenského múzea v Košiciach roku 1958. In: *Múzeum* 4, 632. Košice.
- POLLA, B., 1986: Košice-Krásna. K stredovekým dejinám Krásnej nad Hornádom. Košice.
- ULIČNÝ, M.–ĐURIŠOVÁ, M., 1999: Stredoveká keramika z Košíc, *Studia Archaeologica Slovaca Mediaevalia* 2, 193–200.
- PLAN DER FESTUNG, 1874: Plan der Festung Caschau im J. 1781. Autor kópie Rothauscher, 1874. Východoslovenské múzeum Košice, K-10498, S-3198.
- PLAN DER KÖNIGL. FREISTADT, 1844: Plan Der Königl. Freistadt Kaschau Aufgenommen Und Gezeichnet Von Joseph Ott Privat Ingenieur. Ott, J., 1844. Východoslovenské múzeum Košice, K-9319, S-3960.
- Staré cintoríny, 1996: Staré cintoríny a pohrebné miesta v Košiciach. Košice.
- SZABAD KIRÁLYI KASSA, 1870: Szabad királyi Kassa városának térképe, predloha vyhotovená Pavlom Horváthom v r. 1869, vytlačená Maďarskou kráľovskou katastrálnou kameňotlačiarňou v Budíne v r. 1870. Východoslovenské múzeum Košice, č. R-3993.

Zusammenfassung

Denkmalforschung in der Elisabeth-Str. Nr. 49 in Košice (Kaschau)

Die archäologische und architektonisch-historische Grabung wurde im Innen- und Außenbereich des Bürgerhauses in der Elisabeth-Str. Nr. 49 in Košice durchgeführt. Das Bürgerhaus befindet sich in einer historischen urbanistischen Struktur an einer der Hauptstraßenachsen der mittelalterlichen Stadt in Nähe des Stadtttores *Porta Faulgass*. Es liegt im Gürtel der Stadtbefestigung und der Stadtmauergasse. Die durchgeführten Grabungen ermöglichten es, Erkenntnisse über die Entwicklung der untersuchten Fläche bezüglich der architektonisch-historischen Entwicklung der Bebauung und der Funktionen des Geländes zu erlangen. In der ersten Nutzungsphase der Fläche (Mittelalter; Mitte 13.–1. Hälfte 16. Jhd.) erfolgte dort nach und nach die Errichtung der Stadtbefestigung, der inneren Stadtmauer, des Zwingers und des Grabens. Auf der Fläche der Stadtmauergasse kommt es zu einer Pflasterung. Unter dem Laufgang der Stadtmauer befindet sich eine ausgemauerte Grube und eine Feuerstätte. Zwischen den Stützpfählern der Stadtmauer wurde eine Abfallgrube ausgegraben, die mit einer großen Menge Keramik gefüllt war. In der zweiten Nutzungsphase der Fläche (Neuzeit I; 2. Hälfte 16.–18. Jhd.) kommt zur Wehrfunktion des Zwingers noch die Begräbnisfunktion hinzu. Der Raum wird für Bestattungen genutzt. In der dritten Phase (Neuzeit II, Ende 18.–1. Hälfte 19. Jhd.) kommt es zu einem allmählichen Verschwinden und zum Abriss der Stadtbefestigung. Auf der Fläche der Stadtbefestigung und eines Teils der Stadtmauergasse wird ein unterkellertes einstöckiges Bürgerhaus mit einem kleinen zentralen offenen Hof errichtet. In der vierten Nutzungsphase der Fläche (2. Hälfte 19. Jhd.) wird im Hof des Bürgerhauses ein Bau mit L-förmigem Grundriß errichtet und ein Schacht, bzw. Abwasserkanal angelegt. In der fünften Nutzungsphase der Fläche (Ende 19.–Anfang 20. Jhd.) wird das Bürgerhaus fertiggebaut und aufgestockt. Der Bau mit dem L-förmigen Grundriß wird abgerissen und durch einen neuen ersetzt, der in den ehemaligen Graben der Stadtbefestigung gesetzt wird. Zur Beleuchtung seines Untergeschosses dienen Lichtschächte.

Deutsch von Bernd Magar