

Oriško, Štefan

**K výsledkom výskumu kostola v Moste pri Bratislave : (Architektúra kostola v stredoveku)**

*Archaeologia historica*. 2007, vol. 32, iss. [1], pp. 353-365

Stable URL (handle): <https://hdl.handle.net/11222.digilib/140721>

Access Date: 28. 11. 2024

Version: 20220831

Terms of use: Digital Library of the Faculty of Arts, Masaryk University provides access to digitized documents strictly for personal use, unless otherwise specified.

D.

VÝZKUM  
SAKRÁLNÍCH STAVEB



# K výsledkom výskumu kostola v Moste pri Bratislave

(Architektúra kostola v stredoveku)

ŠTEFAN ORIŠKO

**Abstrakt:** Kostol sv. Tomáša v obci Most pri Bratislave v literatúre sa eviduje ako pôvodom stredoveký. Zmenili ho neskoršie úpravy, najmä prístavba nového kostola (1909–1910). Výskumom roku 2006 sa podarilo zistiť architektonický vývin kostola v stredoveku, pôdorys a jeho stavebné detaily: okná, klenby, západnú tribúnu, oltáre s baldachýnmi.

**Kľúčové slová:** Stredoveká architektúra – južné Slovensko – tribúna – oltáre.

## **Results of the Research of the Church in Most, Near Bratislava**

**Abstract:** The Church of St. Thomas in the village of Most, near Bratislava, is documented in literature as a medieval construction. Its appearance changed during more recent reconstructions, especially by the building of a new church next to it (1909–1910). The 2006 research centred upon the architectural development of the church in the Middle Ages, its ground plan and construction details such as windows, vaults, west tribune, and altars with canopies.

**Key words:** Medieval architecture – south Slovakia – tribune – altars.

Farský kostol sv. Tomáša v obci Most pri Bratislave v literatúre sa eviduje ako pôvodom stredoveký už od 19. storočia. Zmenili ho však úpravy, najmä prístavba väčšieho chrámu v rokoch 1909–1910, kedy starší kostol sa stal severnou bočnou loďou nového celku. Výskumom roku 2006 sa podarilo zistiť viaceré súčasti stredovekého architektonického vývinu kostola z postupných úprav. Z nich niektoré sú dôležité z hľadiska funkcie stavby, ďalšie zas výtvarnými kvalitami. Kostol v Moste je síce dedinskou stavbou, ale reagoval na vývin umenia vo významnejších centrách, najmä v blízkej Bratislave. Umožňuje to sledovať okruh ich pôsobenia v širších geografických súvislostiach. Viaceré zistenia z kostola v Moste sú naopak ojedinelé a prinášajú do výskumu stredovekej architektúry nové podnety.

Kostol do literatúry uviedol Arnold Ipolyi krátko po polovici 19. storočia, keď stavba v Moste (spolu s inými stredovekými pamiatkami) sa stala predmetom záujmu vznikajúceho dejepisu umenia a pamiatkarstva. Ipolyi bol vtedy farárom v Zohore, ale ako oficiálny spolupracovník novovzniknutej Central-Commission zur Erforschung und Erhaltung der Baudenkmale vo Viedni (konzervátor pre Bratislavu a okolie) začal podnikat terénne výskumy („archeologické výlety“) po dnešnom južnom Slovensku a informoval o nich jednak vo Viedni a tiež v Pešti. Ipolyi terénne výskumy v lokalitách Žitného ostrova uskutočnil najskôr v lete roku 1856, jeho cesty regiónom však pokračovali aj nasledujúce dva roky. Zápisky z ciest postupne publikoval v peštianskom časopise Vasárnapi Ujság počas roku 1858 (text o Moste je v pokračovaní s názvom Felső-Csallóköz északi része). Zmienil sa tu o existencii dávnych výsadných listín pre tunajších nemeckých osadníkov, „žiarlivo strážených v obecnej truhlici“, ktoré však Ipolyimu neukázali. Stručne opísal kostol: javil sa mu opotrebovaný, s trhlinami až po strechu, podľa vzhľadu taký, akoby od jeho vzniku sa ho nedotkla starostlivá ruka (Ipolyi 1858a/1993, 28–29).

Roku 1858 Ipolyi uverejnil vo Viedni rozsiahlejší súpisový spis, venovaný pamiatkam Žitného ostrova: Beschreibung der Baudenkamale der Insel Schütt (Csallóköz) in Ungarn, publikovaný na pokračovanie v 2. ročníku Mittheilungen der k. k. Central-Commission zur Erforschung und Erhaltung der Baudenkmale (Ipolyi 1858b). Maďarská verzia spisu bola nasledujúci rok zaradená do novovzniknutého časopisu Archaeologiai Közlemények (Ipolyi 1859). Ipolyiho heslo o Moste obsahuje stručný prehľad archívnych zmienok o dedine a kostole, popis stavu kostola, ďalej úvahy o možnosti, že zachovaná stavba, považovaná za neskorogotickú z konca 15. storočia, nahradila skorší kostol, spomínaný v listinách. Zo stavby vyzdvihol jej „osobitosti“, medzi ktoré zaradil rovný uzáver presbytéria (výnimočný na

Žitnom ostrove, okrem kostola v Hubiciach), z detailov kamenné pastofórium, baldachýnové oltáre (Altarhallen), ktorým venoval aj podrobnejší opis (Ipolyi 1859, 122–126). Obidva Ipolyiho spisy o Žitnom ostrove majú zásadný pramenný význam pre poznanie staršieho stavu kostola v Moste, nakoľko evidujú podobu stavby ešte pred neskoršou, výraznou úpravou na začiatku 20. storočia. Aj novšia, pomerne skromná literatúra ku kostolu ich akceptuje v takomto zmysle. Na Ipolyiho opisy zakrátko nadviazal József Könyöki (1877). Jeho kresby a poznámky však neboli dobovo uverejnené, ale zostali ďalším dôležitým prameňom k stavebným dejinám kostola (Pogány 2000, 96–97). Ipolyiho prehľad pamiatok Žitného ostrova bol nesporne inšpiráciou aj pre Gejzu Luxa, ktorý v čase druhej svetovej vojny publikoval dve krátke zhrnutia tunajšej architektúry a v jednom z nich spomenul aj kostol v Moste (Lux 1942, 130 an.). Poznal ho aj E. Lorad (Hadrián Radványi), ktorý stavbu v Moste zaradil medzi „pamätne kostoly“ na Slovensku (Lorad 1957, 140–142). Z Ipolyiho zmienky o oltároch v Moste vyšla tiež K. Kubičková (Kubičková 1967).



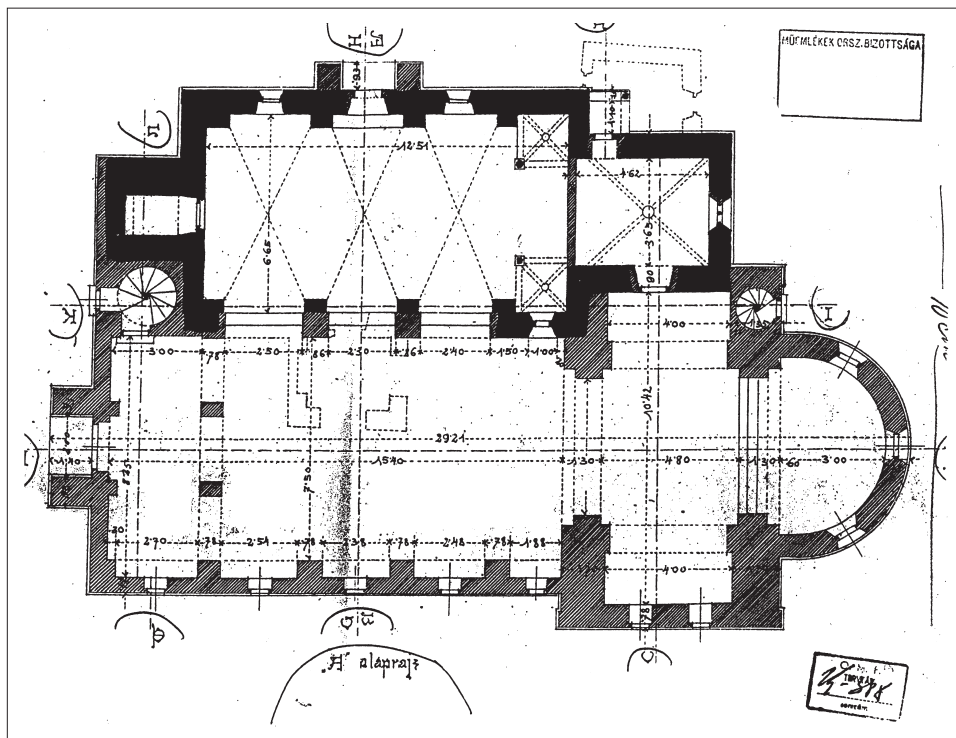
Obr. 1. Kostol v Moste pri Bratislave, súčasný stav fasády.

Abb. 1. Kirche in Most bei Bratislava, heutiger Zustand der Fassade.

Aktuálnym výskumom pamiatky z roku 2006 sa korigovali doterajšie predstavy o stredovekom stavebnom vývine kostola v Moste. Výskum zistil, že z hľadiska dispozície kostola zásadná je prvá stredoveká fáza, v ktorej sa utvoril pôdorys a hmotová skladba stavby, po úpravách pretrvávajúce až podnes. Kostol vznikol ako jednododový s pravouhlým uzáverom presbytéria a predstavenou vežou v ose západnej fasády. Obvodový múr kostola z tohto obdobia sa zachoval takmer v celom rozsahu, okrem podstatnej časti južného múru lode, kde ho odstránili začiatkom 20. storočia pri vzniku nového kostola (v tejto časti stavby sa z konštrukčných dôvodov zachovali iba mladšie barokové piliere klenby). Kostol vymurovali z lomového kameňa. Kamene použité pri vzniku obvodových múrov nepritesávali, iba na niektorých miestach ich do líca muríva umiestňovali väčšími hladšími plochami. Opracované kamene, ani kamenársky zdobené články z prvej stavebnej fázy, neboli výskumom

zistené. Je teda celkom možné, že pôvodná stavba také prvky nevyužívala a mala charakter len jednoduchej murárskej architektúry. Na pohľadovej strane lomového muriva nebola zistená žiadna výtvarná úprava ložných škár medzi kameňmi, od počiatku sa zrejme rátało s omietkovou úpravou jeho povrchu. Funkciou omietky bolo jednoduché vyrovnanie nerovností v štruktúre muriva a vytvorenie hladných plôch na fasádach. Pôvodné stredoveké omietky na exteriéri stavby sa však nezachovali, boli radikálne odstránené pri úprave na začiatku 20. storočia, kedy kostol jednotne omietli hrubou vrstvou cementovej omietky, vytvárajúcou veľké hladké a rovné plochy. O charaktere pôvodnej omietkovej úpravy len čiastočnú predstavu poskytujú jej malé fragmenty, najmä v ostení torza východného okna presbytéria a na úseku pôvodne exteriérovej steny západnej veže. Tu na štvrtom podlaží veže (ktoré sa čiastočne dostalo do podkrovia nad novou prístavbou so schodiskom) sa zachoval aj štrbinový otvor, ktorý lemovala pásová maľovaná pasparta s červeným náterom (šírka pásu 13 cm).

V interiéri kostola k pôvodnej omietkovej úprave sa viažu závažné zistenia, týkajúce sa jednak architektúry, ale aj výzdoby. Najstaršia omietková vrstva na stenách presbytéria vymedzuje čelné oblúky staršej klenby tohto priestoru, ktoré sú evidentné na východnej, južnej a severnej strane v podobe polkruhových, mierne vypuklých omietkových pásov. Pásky (upravené pri nedávnom reštaurátorskom zásahu) naznačujú hrúbku muriva i tvar deštruovanej klenby. Podľa prezentovaných stôp možno usudzovať, že presbytérium pôvodne bolo zaklenuté jedným polom krížovej klenby bez rebier s polkruhovými čelami, ktoré majú vrchol vo výške 370 cm od nivelety podlahy. V rohoch priestoru nie sú evidentné stopy po konzolovom ukončení, ani po prípadných rebrových nábehoch. Loď kostola až do vzniku barokovej klenby nebola zaklenutá, podobne bez klenieb boli aj jednotlivé podlažia západnej veže. Formu triumfálneho oblúka z prvej stavebnej fázy nepoznáme, jeho zachovaný tvar



Obr. 2. Pôdorys kostola so stredovekou a novou časťou, okolo 1909, archív KÖH, Budapešť, Tervtár, inv. č. K 388.

Abb. 2. Grundriß der Kirche mit mittelalterlichem und neuem Teil, um 1909, KÖH-Archiv, Budapest, Tervtár, Inv.-Nr. K 388.

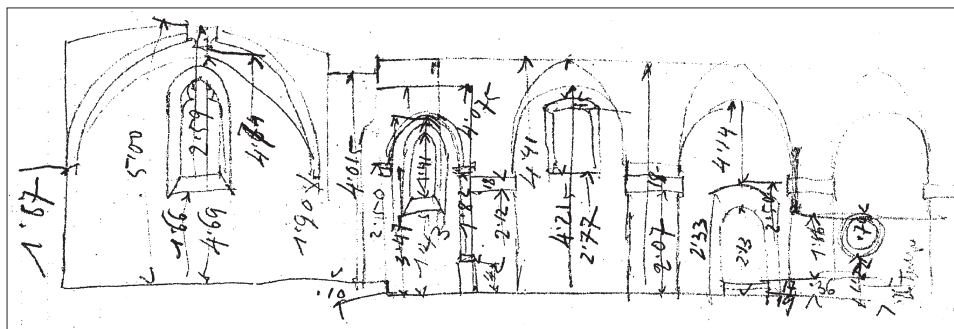
a oblúk pochádza až z obdobia barokových úprav. Podľa čiastočne porušených murív v jeho dolných častiach je pravdepodobné, že triumfálny oblúk v osteniach nebol architektonicky zdôraznený. V severnej hrane triumfálneho oblúka bolo zistené ľavé kolmé ostenie malej niky, ktorá zrejme mala liturgické využitie. Funkčne sa mohla spájať s oltárom a slúžiť na odkladanie liturgických predmetov v období, keď kostol nemal ešte sakristiu, ako o tom svedčia analógie z dedinských kostolov 13. storočia (Valter 2005, 103).

Zo stavebných detailov, patriacich k fáze vzniku kostola, sa v kompletnom stave nezachoval žiadny, niekoľko okenných otvorov poznáme aspoň vo fragmentoch. Patrí k nim štrbinové okno vo východnom múre presbytéria, z ktorého na fasáde sa odkryla spodná časť zošíkmej špalety s rovným parapetom. Ukazuje sa, že okno nebolo situované presne na stred východnej fasády, ale jeho os bola mierne (cca o 40 cm) posunutá doprava. Ďalšie prvky východného okna sa už nezachovali. Iba podľa archívnej fotografickej dokumentácie,



Obr. 3. Južná fasáda kostola pred rozšírením, okolo 1909, archív KÖH, Budapešť, Fotótár, inv. č. 18051.

Abb. 3. Südfassade der Kirche vor der Erweiterung, um 1909, KÖH-Archiv, Budapest, Fotótár, Inv.-Nr. 18051.



Obr. 4. Terénny náčrt rezu kostola s pohľadom na južnú stenu archív KÖH, Budapešť, fond Lux hagyaték 3382/02070.

Abb. 4. Geländeskizze des Kirchenquerschnitts mit Blick auf die Südwand, KÖH-Archiv, Budapest, Lux-hagyaték 3382/02070.

ktorá vznikla pred úpravou kostola začiatkom 20. storočia (dnes v archíve KÖH v Budapešti), si okno ešte aj v tomto období uchovávalo pôvodný polkruhový záklenok i pomerne malú výšku (foto: KÖH, Fototár, inv. č. 18051). Ďalší okenný otvor je potvrdený v južnej stene presbytéria, kde v rámci reštaurátorského prieskumu (študenti Katedry reštaurovania VŠVU 1993–1995) zistili úsek ľavej hrany špalety (doplnili ho však do ideálneho hypotetického celkového tvaru s polkruhovým záklenkom). Staršie okno v tejto situácii predchádzalo neskoršie gotické, s kružbou. Ani toto okno nebolo osovo situované do stredu steny, ale bolo posunuté do jej ľavej časti.

Lokalizovanie ďalších okenných otvorov najstaršieho kostola nie je isté, zrejme presvetľovali loď z juhu. Tento múr však odstránili pri spojení stredovekého kostola s novou časťou, čím zanikla možnosť ich overiť. Aj vstup do kostola bol pôvodne z južnej strany, jeho miesto zostalo zachované až do začiatku 20. storočia. Na dobových fotografiách však južný vstup prekrýva predstupujúca predsieň. Terénne náčrty architekta K. Luxa, ktorý upravil a dostaval kostol (dnes v archíve KÖH v Budapešti), tu zachytávajú polkruhový portál (vysoký 213 cm a široký 108 cm) s naznačenými okosenými hranami ostenia (nie je však isté, či ho možno zaradiť ešte k reliktom prvotného kostola).

Počas reštaurátorského výskumu v presbytériu zistili viaceré nivelety starších podláh, v časti jeho plochy odkryli spodnú tehlovú podlahovú vrstvu, zachovanú pri stenách v nepravidelnej šírke. V súvislosti s touto podlahou sa odkryl aj základ murovanej menzy z lomového kameňa a tehál (typ stredovekých „prstových“ tehál). Menza s obdĺžnikovým pôdorysom (šírka cca 130 cm, dĺžka cca 85 cm) nie je umiestnená presne do stredu (osi) presbytéria (cca o 30 cm je posunutá bližšie k severnej stene). Menza týmto asymetrickým umiestnením vlastne korešponduje s nálezmi okien vo východnom a južnom múre. Celú situáciu vzťahu menzy a okien možno vysvetliť v súvislosti s osvetlením priestoru presbytéria i oltára a významom pôsobenia slnečného, resp. denného svetla v interiéri stredovekých kostolov.

V celku kostola z najstaršej stavebnej fázy sa výskumom vymedzili jeho základné znaky – pôdorys jednodolia s rovno uzavretým presbytériom a predstavanou západnou vežou, čiastočne tiež tvary otvorov. Pôdorys i stavebné detaily patria medzi všeobecne rozšírené a ťažko presnejšie zaraditeľné typy. Pôdorysná schéma kostola s pravouhlým presbytériom býva slohovo viazaná do regionálnych okruhov (Spiš, Liptov, Gemer). Na južnom Slovensku a užšie v oblasti Žitného ostrova, kam kostol geograficky patrí, nie je známa početnejšia a ucelenejšia skupina tohto druhu, ktorá by oprávňovala hovoriť o takomto regionálnom okruhu, a už vôbec nie o konkrétnejšom lokálnom zdroji jeho rozšírenia. V architektúre Žitného ostrova je typ kostola s pravouhlým presbytériom skôr výnimkou, čo postrehol už A. Ipolyi (Ipolyi 1859, 122). V rámci širšej oblasti juhozápadného Slovenska dispozičný typ má pomerne diferencované uplatnenie, počnúc jednoduchými dedinskými farskými kostolmi (Boleráz, Budmerice, Malá Mača), cez náročnejšie vlastnícke kostoly (Kaplná), až po prvé stavby žobravých reholí (klarisky v Trnave). Ťažko ho však posudzovať izolovane, bez spojitosti s tvaroslovnými prvkami, ktoré určovali jeho slohové väzby a aktualizovali túto staršiu pôdorysnú štruktúru aj po polovici 13. storočia.

Kostol v Moste aj v tomto ohľade je dosť konzervatívny – v presbytériu mal iba murovanú krížovú klenbu bez rebier, jeho polkruhovo ukončené okná boli pomerne malé a nízke. Jeho architektúra je zaraditeľná medzi nenáročné dedinské kostoly, bez možnosti presnejšieho datovania, stavané v obciach na juhu Slovenska v rámci stabilizácie sídelných pomerov počas 13. storočia. Snáď len pretiahnuté proporcie lode poukazujú na pokročilejšie obdobie a možné reagovanie na náročnejšie aplikovanie dispozičnej schémy vo väčších kostoloch, ako bola spomenutá Kaplná. Rozmery samotnej lode v Moste určila skôr veľkosť obce, ktorá je archívne doložená k roku 1283 ako Pruck (Fejér V, 3, 203). Vznik kostola v obci Pruck možno len rámcovo zaradiť do obdobia pred týmto dátumom, niekde do rozpätia tretej štvrtiny 13. storočia. Kostol v Moste sa po prvý spomína roku 1315, kedy výnosy z pozemkov v obci mali byť venované na „vylepšenie“ a „opravu“ kostola sv. Tomáša – *pro constructura ecclesie*





Obr. 5. Východná stena presbytéria, nález okna.

Abb. 5. Ostwand des Chorraums, Fensterfund.



Obr. 6. Severná stena lode, nález odtlačkov tribúny a okna pod emporou.  
Abb. 6. Nordwand des Kirchenschiffs, Fund von Abdrücken der Empore  
mit Rundfenster.

*Sancti Thome de eadem villa Pruk et defectibus eiusdem meliorandis et emendandis* (Ipolyi 1859, 122; A prucki templom 1865, 475). Všeobecne, druhá polovica 13. storočia sa považuje na Žitnom ostrove za obdobie intenzívneho dosídľovania a budovania sakrálnych stavieb (Hanuliak 1982, 100). Kostol v Moste postavili z lomového kameňa, zo stavebného materiálu, ktorý nie je rozhodujúci pre stredovekú architektúru Žitného ostrova s dominujúcimi tehlovými stavbami. Kostol stavebným materiálom inklinuje skôr k oblasti Malých Karpát. V niektorých častiach jeho murív sú však obsiahnuté aj tehly, najmä v západnej veži (a tiež v rámci dlažieb v presbytériu). Samotnú vežu, osobitne formu jej zastrešenia murovaným osemstenným ihlanom a nárožnými kuželmi, možno napriek neskorším zásahom a úpravám pokladať za súčasť prvotnej stavby kostola – má paralely práve na Žitnom ostrove (Štvrtok na Ostrove, Hamuliakovo, Šamorín, atď.).

Nie je presne známe, kedy sa uvedené výnosy z pozemkov, určené roku 1315 na „vylepšenie“ a „opravu“ kostola sv. Tomáša v Pruku využili na tento účel. Je však isté, že kostol počas 2. štvrtiny 14. storočia (alebo širšie v prvej polovici 14. storočia) stavebne upravili a jeho presbytérium nanovo vymalovali. V tejto listine z roku 1315 sa spomína aj komes Karol, syn Karola (*karolus, filius comitis karuli de Pruk*), ktorému patrila obec, i komes *Belye*, ktorému patrila predtým – kostol mal teda vlastický štatút. Po vymretí tohto rodu majetok pripadol kráľovi. Majetok Most roku 1335 dostal od kráľa Karola Róberta bratislavský richtár Jakub (Jakub II.) z bohatej rodiny Jakubovcov. V tejto súvislosti sa v listine uviedol aj kamenný kostol sv. Tomáša Apoštola – *ecclesia Lapidea quae in eadem sub honore beati Thomae Apostoli constructa veneratur* (Fejér VIII, 4, 49–50). Roku 1339 Jakub II. si nechal potvrdiť kráľovu donáciu (Lehotská 1967, 73). Most spolu s inými dedinami v okolí Bratislavy zostal aj potom trvalým vlastníctvom Jakubovcov (Lehotská 1967, 77).

Z vlastníckeho hľadiska dôležitým sekundárnym doplnkom pôvodného kostola sa stala západná empora, doložená nálezmi na severnej stene lode – odtlačkom podlahy empory a kruhovým oknom, slúžiacim na osvetlenie priestoru pod tribúnou. Podobné okno bolo aj južnom múre lode, ako to dokumentujú archívne materiály (zamerania K. Luxa a dobové fotografie z archívu KÖH v Budapešti). Presnejšia konštrukcia ani rozmery empory neboli zistené. Kým neskôr (v súvis s barokovým zaklenutím lode) deštruovanú západnú vlastnícku emporu nevieme ani slohovo určiť, ďalšie druhotné úpravy pôvodnej stavby azda z rovnakého obdobia sa nám viac-menej zachovali a majú tiež pomerne čitateľné výtvarné znaky. Týka sa to nového zaklenutia presbytéria krížovou rebrovou klenbou a jeho výzdoby.

Nové zaklenutie presbytéria zo stavebného hľadiska znamenalo odstránenie skoršieho krížového zaklenutia ešte bez rebier, nadstavbu jeho obvodových múrov (v osiach stien cca o 120 cm) a vytvorenie jedného poľa krížovej rebrovej klenby. Klenbové rebro má jednoduchý klinový tvar s vyžlabením, v kútoch je ukončené len zošíkmeným podseknutím. Vo vrchole klenby sa rebrá spájajú v kruhovom svorníku s reliéfnou rozetou. Dvojradové srdcovité listy rozety sú plošné, vonkajšie sledujú prehĺbený tanierový stred. Schéma päťlistovej, resp. desaťlistovej rozety patrí k častým výzdobným prvkom svorníkov počnúc neskorým 13. storočím, ktorá zostáva aktuálna aj počas celého nasledujúceho storočia v početných variáciách a kombináciách. Plošná štylizácia tvaru, zbaveného naturalistických detailov, spolu s pomerne krehkými klenbovými rebrami zaraďujú klenbu z Mostu do desaťročia prvej polovice 14. storočia. Presnejšie zaradenie komplikuje rustikalizujúca kamenárska realizácia, ale aj veľmi skromne zachovaný porovnávací materiál z tohto obdobia na južnom Slovensku bez vyhranených pamiatok. Dokladajú vplyv rakúskych dielní a ich lokálnych slohových variantov do pohraničných oblastí Uhorska. Blízka klenbe a svorníku presbytéria je aj silno poškodená kamenná krstiteľnica, premiestnená dnes do novej časti kostola. Má polygonálnu nádrž, reliéfnu členenú na plášti oblými profilmi, striedajúcimi dva tenšie a jeden hrubší prút. Oblé profily v prechode do vrchného plošného lemu vytvárajú dekoratívne oblúčkové motívy, analogické siluetovým okrajom roziet na svorníku. Horný okraj nádrže je zdobený pásom vsekanych rovnoramenných krížov, ktoré naznačujú nenáročnosť kamenárskeho prístupu.

Aj nasledujúce stredoveké úpravy kostola v Moste boli viac-menej doplnkami staršej



Obr. 7. Interiér kostola s južným baldachýnom, po 1910, archív KÖH, Budapešť, Fotótár, inv. č. 25345.

Abb. 7. Kircheninnenraum mit Südbaldachin, nach 1910, KÖH-Archiv, Budapest, Fotótár, Inv.-Nr. 25345.



Obr. 8. Južný baldachýn, súčasný stav.

Abb. 8. Südbaldachin, heutiger Zustand.

dispozície – vyplynuli z funkčných nárokov a súviseli s aktuálnymi slohovými zmenami. Najdôležitejšou úpravou kostola bolo vytvorenie dvoch baldachýnových architektúr nad bočnými oltármi vo východnej časti jednolodia – po stranách triumfálneho oblúka – a s nimi súvisiacich osvetľovacích otvorov. Vlastná konštrukcia baldachýnov (jedno pole krížovej rebrovej klenby, opreté do konzol a zo strany lode do polygonálneho piliera) nad oltármi sa pomerne celistvo zachovala podnes, hoci kamenné články poznáme až v stave po reštaurátorskom zásahu (1993–1995). Už A. Ipolyi pripomenul ich ojedinelosť a stručne naznačil ich genézu v románskych i skorších cibóriách (Ipolyi 1858a, 29; Ipolyi 1859, 125). V. Mencl na nepublikovanom a nedatovanom nákrese označil baldachýny z Mosta za pseudogotické (archív Pamiatkového úradu v Bratislave, inv. č. Z 3713). Výsledky výskumu však jednoznačne potvrdzujú ich stredoveký pôvod: viaže sa k nim gotická maliarska výzdoba, stredoveká úroveň podlahy v lodi a ďalšie stavebné i funkčné detaily. Práve komplexnosť nálezov určuje hodnotu baldachýnov v rámci stredovekého vývinu kostola v Moste.

Dôležitým nálezom výskumu v rámci architektúry baldachýnov bolo stanovenie tvaru ich murovanej nadstavby: baldachýny boli nad kamennými lomenými oblúkmi doplnené omietaným murivom, zvrchu s vodorovnou priamou hranou (zistenou cca 30 cm pod barokovou klenbou lode). Pod severovýchodným baldachýnom (na severnej a východnej stene v rohu lode) bol doložený odtlačok odstránenej murovanej menzy pravouhlého tvaru v omietke, ktorý potvrdzuje funkčné spojenie architektúry baldachýnov s oltármi umiestnenými pod nimi.

V rámci pamiatok Slovenska príbuzné doklady oltárov s baldachýnovými nadstavbami sa zistili v Šamoríne (v pôvodne stredovekom kostole), hoci len v odtlačkoch oblúkov ich architektúry (Vácha 2004, 33, pozn. 2), ktoré boli v 1440. rokoch doplnené nástennou malbou nahrádzajúcou retábulum bočných oltárov (Prokopp 2005, 162–163), ďalej vo farskom kostole v Rači, opäť v spojení s nástennou malbou vo funkcii maľovaného retábula (Smoláková 2004, 24–25). Aj pre tieto novšie, ale torzovité nálezy oltárnych baldachýnov sa vždy uvádzali ako analógie kompletnejšie zachované baldachýny z Mostu. Všetky baldachýnové konštrukcie nad oltármi doteraz známe zo Slovenska vznikli s využitím gotického tvaroslovía a zrejme reagovali na formy, ktoré poznáme z juhonemeckej oblasti zo začiatku 14. storočia (Regensburg, dóm), ale aj zo skorších nemeckých príkladov. Vychádzali z typu drobných interiérových architektúr, vytvorených jedným poľom krížovej klenby, otvorených lomenými oblúkmi do strán a ukončených rovným nadstavcom (Braun 1924, 214 an.). Zrejme čiastočne odlišný tvar a funkciu mali baldachýnové konštrukcie nad oltármi v lettneroch mendikantských kostolov, ktorých existenciu zo slovenského územia začíname evidovať iba teraz na základe postupných výskumov a neúplných nálezov, napríklad z kostolov františkánov v Bratislave, klarisiek v Trnave, alebo dominikánov v Košiciach (Oriško 2004, 18 an.).

Staršie doklady baldachýnov nad oltármi než zo 14. storočia predbežne z nášho územia nie sú známe, ale v rámci nálezov zo stredovekého Uhorska sa potvrdila ich existencia už aj v 13. storočí, hoci s neisto rekonštruovateľnými tvarmi. V dedinskom kostole z obci Bük (župa Vas) sa zistili ich stopy v murivách vo východných rohoch jednolodia spolu s fragmentmi ornamentálne zdobených románskych konzol, ktoré sa datujú do druhej štvrtiny 13. storočia (Kozák 2002, 128). V inom dedinskom jednolodí v obci Magyarszecsöd (župa Vas) odkryli len základové murivá bočných oltárov po stranách triumfálneho oblúka (zo strany lode) a veľké niky vyhlbené v obvodových stenách, ktoré zrejme súviseli s oltármi (Harrach 2002, 14; Pálóczi-Horváth 1979, 157). Pri interpretácii týchto príkladov sa zvažovalo aj určenie bočných oltárov vedľa triumfálneho oblúka: do úvahy prichádzalo najmä delenie priestoru lode (spolu s oltármi) na mužskú (južnú) a ženskú (severnú) stranu, ale aj rozdelenie patronátu oltárov medzi členov vlastníckeho rodu, prípadne tiež patronát viacerých rodín (Pálóczi-Horváth 1979, 154; Valter 2005, 99). Tieto interpretácie zostali zväčša len v rovine hypotéz, ktoré sa dokladali analógiou z archeologicky skúmaného kostola v blízkosti obce Taliándörögd, kde zistené oltáre potvrdzovali aj opisy vo výnimočne zachovanej obsahlej listine z roku 1347. Podľa nej bolo možné identifikovať zasvätenia oltárov, lokalizovať miesta



Obr. 9. Severná stena lode, nález kosoštvrcového okna.

Abb. 9. Nordwand des Kirchenschiffs, Fund eines rautenförmigen Fensters.



Obr. 10. Pastofórium v presbytériu.

Abb. 10. Pastophorium im Chorraum.

pri oltároch, kde sa zúčastňovali bohoslužieb členovia šľachtických rodín, i kde mali určené miesta pre hroby (Entz 1980, 137 an.). Z kostola v Moste nepoznáme stredoveké zasvätenia oltárov, ani ďalšie okolnosti, ktoré by konkretizovali ich pôvodné určenie.

S osvetlením oltárov pod baldachýnmi súviseli aj novovytvorené okná vo východnej časti bočných múrov lode. Južné okno malo lomený tvar, pôvodne s kružbou a delením na dve časti, z ktorého sa okrem výrezu zachoval len jednoduchý klinový profil stredného prúta v odtlačku. Z okna pod severovýchodným baldachýnom zo strany interiéru sa zachovali len úseky zošíkmej špalety. Z exteriérovej strany toto okno malo kosoštvorcovú formu s prudko zošíkmenými špaletami (otvor vo fasáde je vysoký 143 cm, široký je 133 cm). Nezvyčajný kosoštvorcový tvar okna nie je v sakrálnej architektúre stredoveku častý, ale objavuje sa v profánnom staviteľstve, kde sa vyskytuje v zložitejších zoskupeniach na priečeliach. Vo viacúrovňových zostavách okien mali príbuzné typy predovšetkým funkciu prisvetľovacích otvorov (Hauserová 2004, 81 an.). Dokladajú to príklady z fasád meštianskych domov v Banskej Štiavnici, Kremnici, Šoproni i v Budíne. Tento tvar zrejme zvolili pre optimálne osvetľovanie oltára v interiéri pod baldachýnom. Okno sa nachádza na severnej strane, ktorá má obmedzené možnosti priameho osvetlenia slnečným svetlom. Vedeniu svetla priamo na oltár pomáhalo široko spádované ostenie a úzky výrez okna. Existenciu kamennej kružby v okennom otvore sa nateraz nepodarilo doložiť.

Pôvodné okenné otvory a spôsob osvetlenia ďalších predtým uvedených príkladov baldachýnov a bočných oltárov nepoznáme, iba v dedinskom kostole v Magyarszece sa zachovalo jednoduché kruhové okno, ktoré osvetľovalo južný oltár, kým severný bočný oltár nebol prisvetlený osobitným okenným otvorom (Harrach 2002, 14; Valter 2005, 242, obr. 63). Rozvrhnutie okien a určenie ich zvláštnych funkcií v rámci stredovekej sakrálnej architektúry predstavuje doteraz málo známy a málo skúmaný problém. Ukazuje sa, aký veľký význam mali väzby svetla (zvlášť slnečného) a oltára, ktorému sa prispôbovali veľkosti, tvary i umiestnenie okien na fasádach. Len takými dôvodmi možno vysvetliť diferencované typy otvorov a ich rozličné špalety i nivelety v malej súkromnej kaplnke v tvrdzi Litovice neďaleko Prahy (stavanej okolo roku 1335 biskupom Janom z Dražíc), ako na to upozornil nedávny výskum (Rykl 1995, 64). Za oltárom sa tu nachádza rozeta s trojlistovou kružbou, na južnej stene je menšie kruhové okno v rovine oltárnej menzy a v priestore „lode“ je ešte lomené okno delené kružbou.

V Moste novým svetelným nárokom súbežne prispôbili nielen novovytvorené okná lode pod oltárnymi baldachýnmi, ale aj okno v južnom múre presbytéria, nahrádzajúce skorší



Obr. 11. Severný baldachýn v interiéri s odtlačkom menzy.

Abb. 11. Nordbaldachin im Innenraum mit Abdruck der Altarplatte.

menší otvor. Túto zmenu vyvolali odlišné požiadavky na osvetľovanie priestoru hlavného oltára kostola. Východné okno presbytéria zostalo v tomto období zachované v jeho pôvodnom štrbinovom tvare s polkruhovým záklenkom. Zo vzťahu oboch okenných otvorov presbytéria možno usudzovať, že zväčšenie južného okna súviselo s novým skriňovým oltárnym retábulom a nutnosťou ho osvetliť, kým východné okno zrejme osadením veľkého retábula pred záverovú stenu stratilo svoju osvetľovaciu funkciu. Južné okno v presbytériu sa uplatňovalo až do začiatku 20. storočia, kedy ho pri zmene funkcie stredovekého kostola zamurovali a v južnej stene pod ním otvorili dverový otvor, slúžiaci ako priechod do sakristie, ktorú situovali do presbytéria staršieho chrámu. Okno i s fragmentmi kružbovej výplne zachytávajú ešte dokumenty so stavom kostola pred úpravou (1909, 1910).

Ďalšie okná s kružbami vytvorili na najvyššom podlaží západnej veže – na jej južnej a severnej strane, v ktorých sa kružbové výplne zachovali podnes a umožňujú orientačne slohovo zaradiť tieto úpravy. V týchto oknách, delených stredným prútom na dve časti (vo vrchole s trojlistami), sa okrem jednoduchých a slohovo málo preukazných foriem trojlistov uplatnili aj vrcholové rozety. Južná rozeta je päťlistová (v kruhovom rámovaní), severná má štvorlistový tvar, vložený do kosoštvorcového sférického rámu. Tento slohovo charakteristický motív je najpokročilejším prvkom okenných kružieb kostola. Naznačuje vzťahy k bratislavskej architektúre neskorého 14. storočia, kde sa podobné motívy objavili v kružbách a paneláciách (kaplnka sv. Jána pri františkánskom kostole) vychádzajúcich z aktuálnych viedenských riešení.

Podobnú slohovú orientáciu má aj kamenné pastofórium, ktoré osadili do severnej steny presbytéria. Objavuje sa na ňom motív prieniku vrcholovej kytice cez rímsové profily – prvok rozšírený v stavebnej plastike realizácií Majstra Michaela (Chnaba) vo Wiener Neustadte v chóre farského kostola v Deutsch-Altenburgu. Panelácia a architektonické členenie pastofória z Mostu je blízke aj ďalšiemu kamennému pastofóriu na Žitnom ostrove, v Holiciach, ktoré je v spodnej časti podopierané bustovou konzolou, reagujúcou na viedenské poparlerovské sochárstvo. Obidve pastofóriá – z Mostu i z Holíc – potvrdzujú význam vplyvu bratislavskej architektúry a stavebnej plastiky záveru 14. a začiatku 15. storočia pre menšie stavby na západnom a južnom Slovensku. Pre kombináciu tradičnejších a slohovo inovatívnejších prvkov však chronológia týchto pamiatok nie je celkom uspokojivo vysvetliteľná. Aj Moste v rámci neskorostredovekých úprav využili jednak tradičné jednoduché prvky (trojlistové kružby v oknách, rozetové reliéfy kuželovitých svorníkov klenieb baldachýnov) alebo ich aktualizované variácie (ihlancové konzoly so zdôraznenou vlysovo-rímsovou časťou pod baldachýnmi, príbuzné južnej bočnej lodi v Šamoríne alebo konzolám vo farskom kostole v Trnave, ktoré vznikli pod vplyvom stavby domu sv. Martina v Bratislave) až po uvedené inovácie, otvorene čerpajúce z repertoáru významných dielní tohto obdobia.

Nie je isté, či tieto úpravy kostola možno spájať ešte s rodinou Jakubovcov, alebo už s novými majiteľmi: roku 1388 bola obec majetkom Štefana, syna bratislavského sudcu Jakuba a jeho manželky Margity, ale roku 1410 bola už majetkom grófov zo Svätého Jura. Z roku 1413 pochádza údaj, že Pruck (Most) kúpil Peter, gróf zo Svätého Jura za 1250 fl. (Házi 2000, 260). Majetkom grófov zo Svätého Jura zostal Pruck aj neskôr. S obidvomi významnými rodmi sa spájajú pomerne náročné stavebné aktivity na iných majetkoch – grófi zo Svätého Jura prestavovali farský kostol v Jure a Jakubovci nechali postaviť kaplnku sv. Jána pri františkánskom kostole v Bratislave s funkciou rodového mauzólea.

Z novovekých úprav kostola v Moste je potrebné zaznamenať barokové zaklenutie lode, odstránenie západnej emporie a najmä prístavbu nového chrámu, postaveného v rokoch 1909 a 1910 podľa návrhu budapeštianskeho architekta a pamiatkara Kálmána Luxa s využitím neorománskych prvkov. Stavba spolu s úpravou pôvodného kostola je bohato dokumentovaná archívnym materiálom (dnes v archíve KÖH v Budapešti): návrhmi dispozičných riešení a ich alternatívami, stavebnými výkresmi i písomnosťami, ktoré majú pramenný význam aj pre poznanie stredovekého kostola.

K tisku doporučil doc. PhDr. Michal Slivka, CSc.

## Literatúra

- A PRUCKI TEMPLOM, 1865: A prucki templom (N. Knauz), Magyar Sion III, 475.
- BRAUN, J., 1924: Der christliche Altar II. München.
- ENTZ, G., 1980: Még egyszer a nyugati karzatokról. In: Építés – Építészettudomány XII, 133–141.
- FEJÉR: Codex diplomaticus Hungariae ecclesiasticus ac civilis. Studio et opera Georgii Fejér, I–XI. Budae 1829–1844.
- HANULIAK, M., 1982: Osídlenie Žitného ostrova z pohľadu stredovekej archeológie, AH 7, 97–102.
- HARRACH, E., 2002: Magyarszeződ, római katolikus templom. In: Lapidarium Hungaricum 6. Vas megye II, 13–19. Budapest.
- HAUSEROVÁ, M., 2004: Příspěvek k diskusi o oknech obytných staveb ve středověku. In: Sborník 2. Sborník příspěvků z 2. konference stavebněhistorického průzkumu 3.–6. 2003 v klášteře servitů v Nových Hradech v jižních Čechách. Okna a dveře, 79–90. Praha.
- HÁZI, J., 2000: Pozsony vármegye középkori földrajza. Bratislava.
- IPOLYI, A., 1858a/1993: Csallóközi uti-képek. Vasárnapi Ujság, reprint článkov. Bratislava.
- 1858b: Beschreibung der Baudenkmale der Insel Schütt (Csallóköz) in Ungarn, Mittheilungen der k. k. Central-Commission zur Erforschung und Erhaltung der Baudenkmale II, 101–107, 130–133, 159–162, 180–184, 239–247, 268–272.
- 1859: Magyar műemlékek. Csallóköz műemlékei, Archaeologiai Közlemények I, 3–173.
- KOZÁK, M. Ě., 2002: Bük, római katolikus templom. In: Lapidarium Hungaricum 5. Vas megye I, 125–132. Budapest.
- KUBIČKOVÁ, K., 1967: Príspevok k typológii stredovekého oltára na Slovensku. In: ARS, č. 1, 137–139.
- LEHOTSKÁ, D., 1967: Jakubovci – Bratislavská patricijská rodina. In: Bratislava. Spisy Mestského múzea v Bratislave III, 59–115.
- LORAD, E., 1957: Umelecko-historické pamätne kostoly na Slovensku, 140–142. Trnava.
- LUX, G., 1942: A Csallóköz régi templomai. Kny. Művészeti Hetek, 130–144. Kolozsvár.
- ORIŠKO, Š., 2004: Prvé stredoveké stavby žobravých reholí na Slovensku, Pamiatky a múzeá 1/2004, 15–22.
- PÁLÓCZI-HORVÁTH, A., 1979: A magyarszeződi román kori templom régészeti kutatása. In: Savaria. A Vas megyei múzeumok értesítője 8, 1973–1974, 133–174. Szombathely.
- POGÁNY, V. J., ed., 2000: Az örökség hagyományozása. Könyöki József műemlékfeltérési. Budapest.
- PROKOPP, M., 2005: Stredoveký kostol Šamorína. In: Strešňák, G.–Végh, L., edd.: Kapitoly z dejín mesta Šamorín. Historická konferencia pri príležitosti 600. výročia získania mestských výsad udelených kráľom Žigmundom, 155–178. Šamorín–Dunajská Streda.
- RYKL, M., 1995: Litovice – hĺbkový průzkum tvrže, Průzkumy památek II, č. 1, 49–72.
- SMOLÁKOVÁ, M., 2004: Nástenné maľby vo farskom kostole v Rači, Pamiatky a múzeá 1/2004, 23–26.
- VÁCHA, Z., 2004: Reformovaný kostel v Šamoríne. Pozoruhodná pozdné-gotická architektura, Pamiatky a múzeá 1/2004, 27–33.
- VALTER, I., 2005: Árpád-kori téglatemplomok Nyugat-Dunántúlon. Budapest.

## Zusammenfassung

### Die Kirche in Most bei Bratislava – Forschungsergebnisse (Architektur der Kirche im Mittelalter)

Die St.-Thomas-Pfarrkirche in der Gemeinde Most bei Bratislava wird in der Fachliteratur bereits ab dem 19. Jahrhundert als ursprünglich mittelalterliche Kirche identifiziert (A. Ipolyi). Durch spätere Umbauten wurde sie verändert, besonders durch den Anbau einer größeren Kirche in den Jahren 1909–1910, nach welchem die ältere Kirche in ein nördliches Seitenschiff der neuen Kirche abgeändert wurde. Durch eine Untersuchung ist es 2006 gelungen, von den schrittweise erfolgten Umbauten mehrere Teile der mittelalterlichen architektonischen Entwicklung der Kirche zu identifizieren. Einige von ihnen sind hinsichtlich der Funktion des Baues wichtig (Westempore), andere wiederum durch ihre künstlerischen Qualitäten (Gewölbe, Pastophorium, Taufstein, Altäre mit Baldachinen). Bei der Kirche in Most handelt es sich um eine Dorfkirche, die jedoch auf die Entwicklung der Kunst in den bedeutendsten Zentren, besonders im nahen Bratislava, reagierte. Dies ermöglicht es, ihren Wirkungskreis in weiter gefassten geographischen Zusammenhängen zu beobachten. Mehrere Entdeckungen aus der Kirche in Most sind einzigartig und liefern der Erforschung der mittelalterlichen Architektur neue Anregungen (Altäre mit Baldachinen, Fenstertypen, Wirkung des Lichts im Kircheninnern). Die erste Phase der Kirche wird in das dritte Viertel des 13. Jahrhunderts datiert, als der Grundriß eines Kirchenschiffs mit geradem Abschluß des Chorraums und Turm entstand. Im 2. Viertel des 14. Jahrhunderts wurde der Chorraum der Kirche mit einem Rippengewölbe eingewölbt und die Westempore errichtet. Um 1400 entstanden die Seitenaltäre mit Baldachinen, neue Fenster und das Pastophorium.

*Deutsch von Bernd Magar*



