

Nechvátal, Bořivoj

Magar, Bernd (editor)

## **K poznání raněstředověké baziliky sv. Vavřince na Vyšehradě**

*Archaeologia historica*. 2007, vol. 32, iss. [1], pp. 405-429

Stable URL (handle): <https://hdl.handle.net/11222.digilib/140725>

Access Date: 29. 11. 2024

Version: 20220831

Terms of use: Digital Library of the Faculty of Arts, Masaryk University provides access to digitized documents strictly for personal use, unless otherwise specified.

# K poznání raněstředověké baziliky sv. Vavřince na Vyšehradě

BOŘIVOJ NECHVÁTAL

**Abstrakt:** Bazilika sv. Vavřince leží na rozhraní knížecí a královské akropole a východního předhradí. Byla dlouhodobě zkoumána již od roku 1884, kdy zde byly nalezeny raněstředověké dlaždice v barokní rezidenci čp. 14, která je součástí baziliky. Později v roce 1903 zde archeologický výzkum B. Matějky objevil základy baziliky s vloženou příčnou lodí. Stavba byla datována do 11. a 12. století. Po výzkumu byla zasypána. Bazilika byla znovu odkryta při archeologickém výzkumu K. Gutha v letech 1924–1926. Tehdy nad ní byla umístěna betonová deska a zůstala již odhalena do dnešní doby. Nový výzkum, třetí v pořadí, byl proveden v letech 1968–1970, kdy byla ověřena stratigrafická poloha dlaždic. Upřesněno datování do konce 11. století, do doby, kdy byl Vyšehrad sídlem prvního českého krále Vratislava II. (1061–1092). Tehdy byla také objevena předrománská otonská sakrální stavba, která byla pod základy baziliky. Byla patrně křížového půdorysu. Další výzkum byl proveden v roce 1982, kdy byly částečně sejmuty omítky v přízemí severní lodi a zjištěno, že zdejší křížová klenba je původní z doby založení stavby, a je ji možno datovat do doby kolem r. 1100.

**Klíčová slova:** Románská etapa – předrománská a otonská stavba – knížecí a královská akropole – vložená příčná loď – stratigrafie – poloha dlaždic – křížový půdorys.

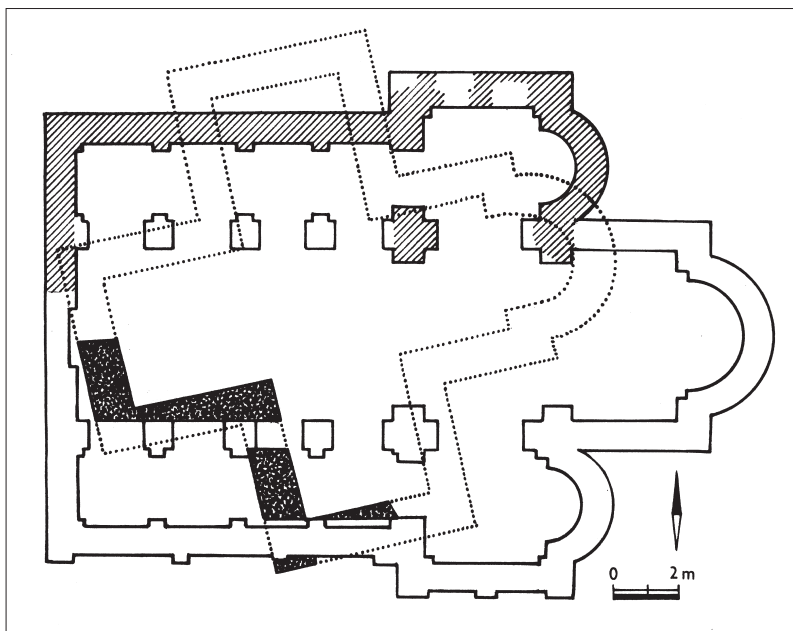
## Research of the Early-Medieval Basilica of St. Lawrence in Vyšehrad

**Abstract:** The Basilica of St. Lawrence lies on the border of the princely and royal acropolis and the east front section of the castle. Its long-term research started in 1884 when early-medieval tiles were discovered in the baroque residence no. 14 which makes up a part of the basilica. In 1903 archaeologists led by B. Matějka disclosed foundations of a basilica with an inserted transept. The building was dated to the 11th–12th centuries and after the end of the excavations the site was filled up. The basilica was excavated again in 1924–1926 during archaeological research of K. Guth. A concrete slab was then placed over it and the site has remained open ever since. The third phase of the research was carried out in 1968–1970 when stratigraphic positioning of the tiles was determined. The dating was specified to the late 11th century, to the period when Vyšehrad was the seat of the first Czech king Vratislav II (1061–1092). At the same time, a pre-Romanesque Ottonian sacred construction was discovered underneath the basilica foundations. The construction probably had a cross-shaped ground plan. Further research took place in 1982 when the plaster on the ground floor of the north nave was partially removed; archaeological research revealed that the cross vaulting came from the period of the original construction, dating to c. 1100.

**Key words:** Romanesque phase – pre-Romanesque and Ottonian construction – princely and royal acropolis – inserted transept – stratigraphy – position of tiles – cross-shaped ground plan.

Rok 1884 byl šťastným pro poznání středověkého Vyšehradu. Při opravě a rekonstrukci žumpy (na jižní straně) v barokní rezidenci čp. 14 v Soběslavově ulici byly nalezeny raněstředověké dlaždice, první toho druhu v té době v Čechách. V roce 1903 zde byla při archeologickém výzkumu B. Matějky (1867–1909) zjištěna bazilika sv. Vavřince. Rovněž v roce 1884 při výkopu hrobu B. Smetany byl objeven ostatkový křížek byzantsko-kyjevského typu s motivem Panny Marie jako orantky, s plaketkami čtyř evangelistů. Je jedním z mála dosud doložených česko-ruských styků a vlastně vztahů s Kyjevskou Rusí v raněstředověkém období. A do třetice byl v témže roce (1884) nalezen středověký poutní odznak, který je spojován s Vyšehradem a s kaplí Božího Těla na bývalém Dobytčím trhu, dnes Karlově náměstí (Nechvátal 2004).

Druhou stavbou, z části zachovanou, na Vyšehradě z raněstředověkého období je po rotundě sv. Martina bazilika sv. Vavřince. Díky archeologickým výzkumům známe její půdorys a zčásti také stavební podobu. Nachází se v základech barokní rezidence čp. 14 v Soběslavově ulici, na rozhraní knížecí a královské akropole, v střední části vlastního hradiště, v blízkosti východního předhradí. V roce 1884 již byly zjištěny první archeologické nálezy v těchto místech, když při stavbě nové žumpy na jižní straně barokní rezidence, v zahradě, byly nalezeny zbytky středověké stavby. Architekt A. Wiehl (1846–1910), známý stavitel neorenesančního systému vyšehradského hřbitova a Slavína v 19. století, upozornil na segmentový



Obr. 1. Püdorys předrománské ottonské stavby a jeho rekonstrukce, zjištěné archeologickým výzkumem pod základy raně románské baziliky sv. Vavřince.

Abb. 1. Grundriß des vorromanischen ottonischen Baus und seine Rekonstruktion, wie er durch archäologische Grabung unter dem Fundament der frühromanischen St.-Laurentius-Basilika ermittelt wurde.

přístavek na východní straně budovy, který mohl pocházet z apsidy starší stavby. V té době byla v prvním patře budovy malá kaple, zasvěcená sv. Vavřinci. Z podnětu tehdejšího ředitele Musea král. hl. m. Prahy Břetislava Jelínka (1843–1926), zde byl v roce 1903 proveden B. Matějkou z Archeologického sboru Musea království Českého archeologický výzkum. V rezidenci čp. 14 bydlel kanovník Josef Farský (1851–1910), který výzkumu vycházel vstříc a tak se mohl uskutečnit v podzimních měsících roku 1903 (říjen–prosinec), až po skončení vegetace ovocných stromů a křovin, jak bylo výslovně uvedeno v jeho osobním souhlase. Posledním obyvatelům rezidence před jejím převzetím státní správou byl hudební skladatel, kanovník a později neinvestovaný probošt, osobní přítel papeže Jana XXIII., ředitel koleje Arnošta z Pardubic, Jan Nepomuk Boháč (1888–1968).

Bylo zjištěno, že dříve nalezené dlaždice patří k sakrální stavbě, která byla objevena při výzkumu. Byla to menší trojlodní bazilika s příčnou lodí. Na straně východní k ní přiléhaly polokruhové apsidy, před hlavní lodí byl čtvercový chór s hlavní, rovněž polokruhovou apsidou. Vlastní kostelní stavba je dnes dlouhá 20,60 m a v místech příčné lodí dosahuje její šířka 15,80 m. Základní měřičské údaje o stavbě obsahuje již plán J. Skorkovského z roku 1903. Byly dalšími výzkumy doplňovány a upřesňovány. Na řadu doplňků upozornil J. Čarek ve své stálé cenné syntéze Románská Praha (Čarek 1947, 188–189). Stavba byla pravděpodobně bez věží, i když není zcela vyloučeno, že nad hlavní lodí mohlo být i věžovité zakončení, a že zde bylo vyjádřeno i křížení. Při stavebním průzkumu zjišťujeme silnější příložky a rovněž obvodové zdivo je zde o něco silnější.

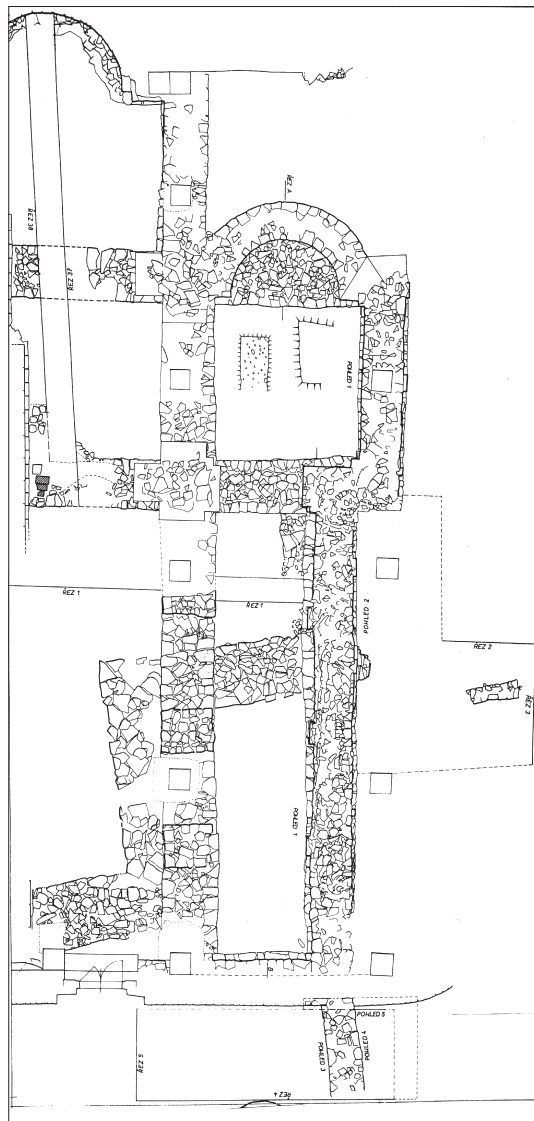
Zdivo v hlavní a v příčné lodí je široké 96 cm, u vedlejších 92 cm. Apsidy měly šířku zdiva pouhých 85 cm. Hlavní loď vytvářela obdélník o vnitřní délce 9,90 m a šířce 5,20 m. Prostor hlavní lodí byl od vedlejších lodí oddělen arkádou, opřenou o pilíře, které měly převážně čtvercový půdorys (cca 86×96 cm). Šířka jižní lodí byla pouze 2,40 m, téměř polovina hlavní lodí. Podle J. Čarka liseny na kamenných pilířích a také proti nim, na stěnách a v rozích jižní lodí, by mohly nasvědčovat tomu, že byla klenutá křížovými klenbami (Čarek 1947, 188),

kteřé oddělovaly pasy široké 46 cm. Severní loď byla užší, podle zachovaného zdiva pouze 2,10 m. Hlavní loď a loď boční se svojí východní stěnou otevíraly do vložené příčné lodi. Byla širší na straně jižní a severní o 110 cm za líc bočních lodí. Vznikly tak malé čtvercové chóry, které byly zaklenuty křížovými klenbami. Velmi dobře je zachována klenba na severní straně, v přízemí dnešní budovy.

Křídlo jižní příčné lodi mělo 3,50×3,70 m, zatímco severní bylo opět užší, pouhých 3,25×3,70 m. Klenutá postranní křídla měla na východní straně jednu odstupňovanou, tedy užší absidu. Při archeologickém výzkumu v roce 1971 bylo zjištěno, že hlavní absida na vnější straně má dokonce dvojité odstupnění (Nechvátal 1975). Také na vnitřní straně bylo u hlavního chóru dvojitě odstupňování absidy. Byla široká 3,50 m a vykroužena poloměrem 178 cm. Stěny stavby byly hladké, neomítnuté, s vyhrzlými spárami. Zdivo tvořily opukové kvádríky převážně 10 cm vysoké, hrubě tvarované, s nezarovnanými okraji. Bylo různě vysoké ve stavu dochování, včetně poměrně vysokého předzákladu (srv. pohledové zaměření jižní lodi na vnitřní a vnější straně). Předzákladové zdivo z lomové opuky mělo převážně 5–6 řad kamene, vlastní obvodová zeď (nestejně výše) v průměru měla 8–10 kvádríkových řad.

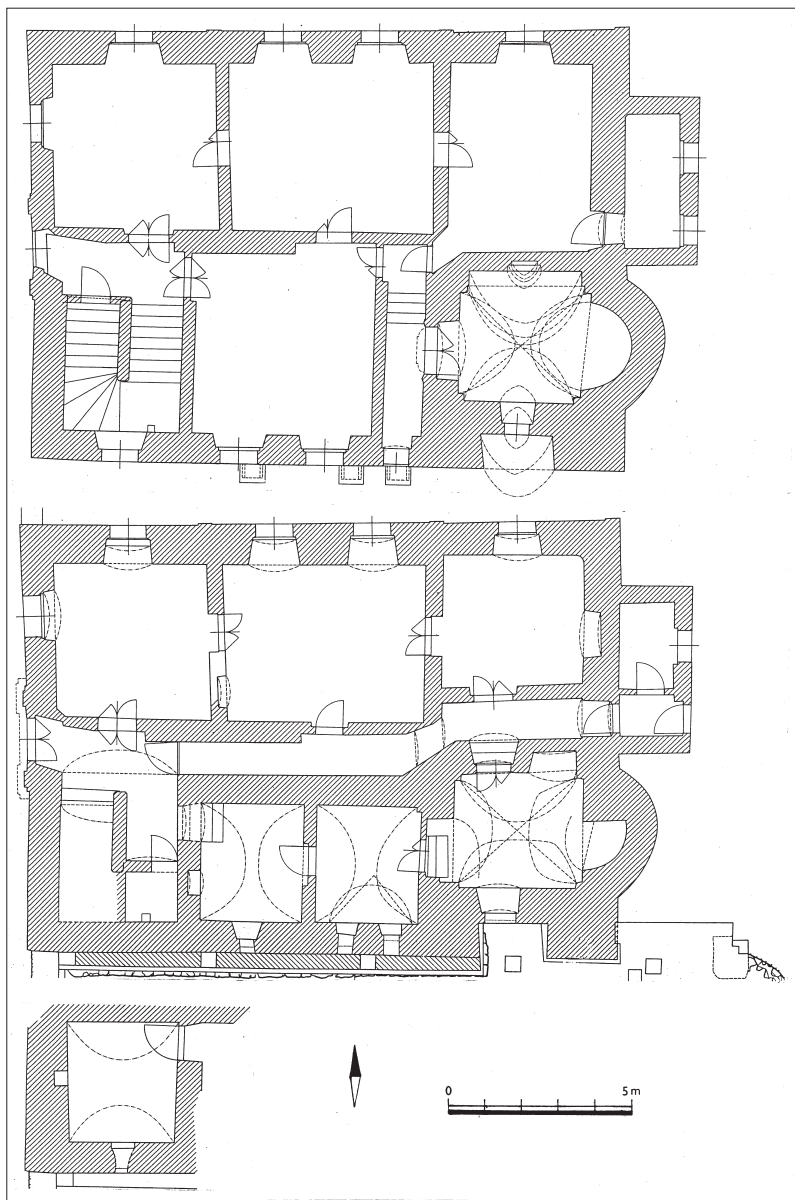
Apsidy severní a jižní lodi, včetně lodi hlavní, byly připojeny dvěma ústupky. V bočních lodích se vytvořily pravděpodobně křížovými klenbami. Všechny tři lodě baziliky se východní stěnou otevíraly do vložené příčné lodi. Také pilíře u středního čtverce příčné lodi byly křížové. Obvodové zdivo u jednotlivých lodí měří v průměru 88–92 cm stejně jako u rotundy sv. Martina, kterou klademe do stejného časového období. U hlavní a příčné lodi dosahuje šířka zdiva až 96 cm. V příčné lodi v jejím severním rameni zachovaném v barokní rezidenci čp. 14 se dochovaly dvě křížové klenby nad sebou, které proti staršímu výzkumu považujeme za původní. Je uvažováno, že zde byla situována tribuna v 1. patře, otevřená arkádou do křížení (Dragoun 2002, 49), která byla snad přístupná z exteriéru, méně pravděpodobně z tribun boční lodi (?). Zda bylo shodně pojednáno i jižní rameno transeptu, nelze již doložit (Prix 1998, 731).

Archeologický výzkum K. Gutha v letech 1924–1926 a rovněž výzkum Archeologické-



Obr. 2. Půdorys jižní lodi raně románské baziliky sv. Vavřince a předrománské stavby zjištěné archeologickým výzkumem.

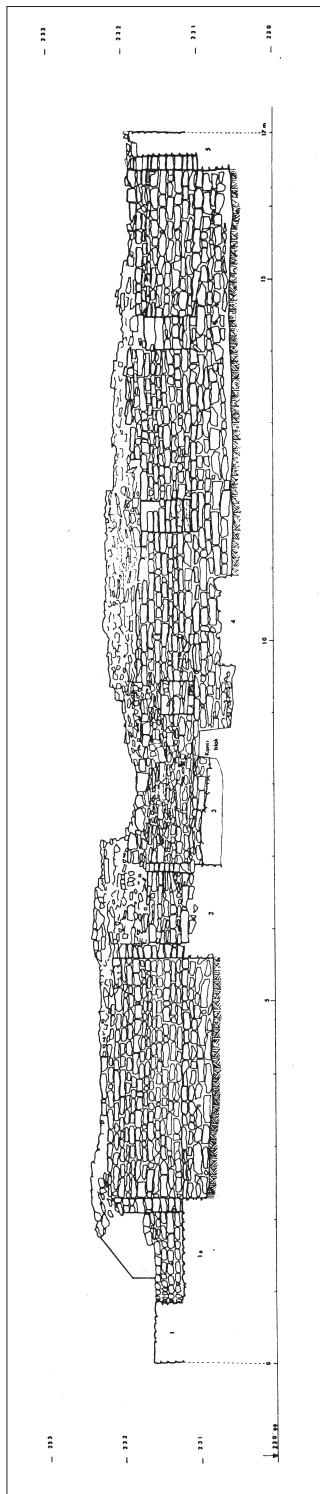
Abb. 2. Durch archäologische Grabung entdeckter Grundriß des Südschiffes der frühromanischen St.-Laurentius-Basilika und des vorromanischen Baus.



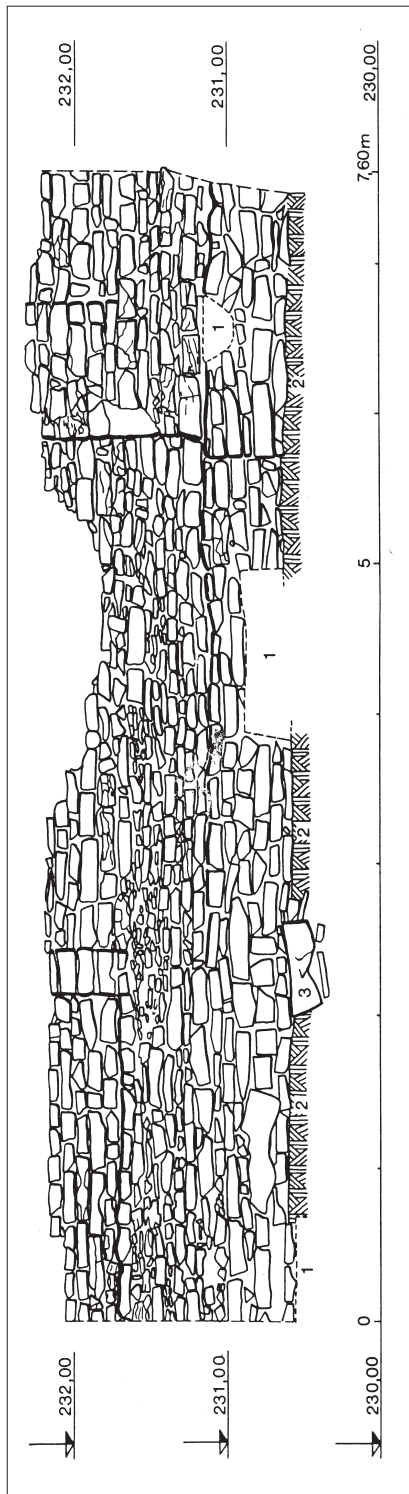
Obr. 3. Rezidence děkanství čp. 14 v Soběslavové ulici – sklep, přízemí a 1. patro.

Abb. 3. Residenz der Dekanei, Haus Nr. 14 in der Soběslav-Str. – Keller, Erdgeschoß und 1. Stockwerk.

ho ústavu AV ČR (B. Nechvátal) v letech 1968–1970 zjistil pohřebiště u baziliky. Bylo na východní, jižní a západní straně. Na severní straně nebylo zjištěno pohřebiště, ani sídlištní objekty z raněstředověkého období. Tato skutečnost může mít i širší teologický význam. Na straně západní je předpokládán vstupní portál. Jeho původní vzhled nebyl zjištěn, byl patrně v době devastace odlámán. Mezi bočními loděmi a hlavní lodí byly čtvercové opukové pilíře z lomového opukového kamene, které nesly zdivo arkád. Zavázány byly do spojovacích pasů, které byly vytvořeny z lomové opuky a byly odkryty při výzkumu archeologickém v roce 1968. Pilíře, převážně čtvercového půdorysu o rozměrech cca 80×95 cm, byly provedeny z lomových, štípaných opukových kamenů různé velikosti i výšky. Již



Obr. 4. Bazilika sv. Vavřince – pohled na zdivo jižní lodi, pohled od severu. Popis vrstev: 1 – zdivo jižní apsidy, 2 – spojovací pas mezi jižní lodí a hlavní lodí, 3 – předrománské zdivo – východní část, 4 – předrománské zdivo – spojení západní a jižní zdi, 5 – západní část románského zdiva – průčelí.  
 Abb. 4. St.-Laurentius-Basilika – Blick auf das Mauerwerk des Südschiffes, Blick von Norden. Beschreibung der Schichten: 1 – Mauerwerk der Südapside, 1a – Fußboden der Südapside, 2 – Verbindungstreifen zwischen Süd- und Mittelschiff, 3 – vorromanisches Mauerwerk – östlicher Teil, 4 – vorromanisches Mauerwerk – Verbindung zwischen West- und Südmauer, 5 – westlicher Teil des romanischen Mauerwerks – Fassade.



Obr. 5. Bazilika sv. Vavřince – pohled na zdivo jižní lodi. Popis vrstev: 1 – betonové základy sloupků, 2 – podloží, rezavě hnědý jílovitý terén, 3 – předrománské zdivo pod jižní lodí baziliky.  
 Abb. 5. St.-Laurentius-Basilika – Blick auf die Innenflucht des Südschiffes. Beschreibung der Schichten: 1 – Betonfundament der Säulen, 2 – Untergrund, rostbraunes tonhaltiges Gelände, 3 – vorromanisches Mauerwerk unter dem Südschiff der Basilika.

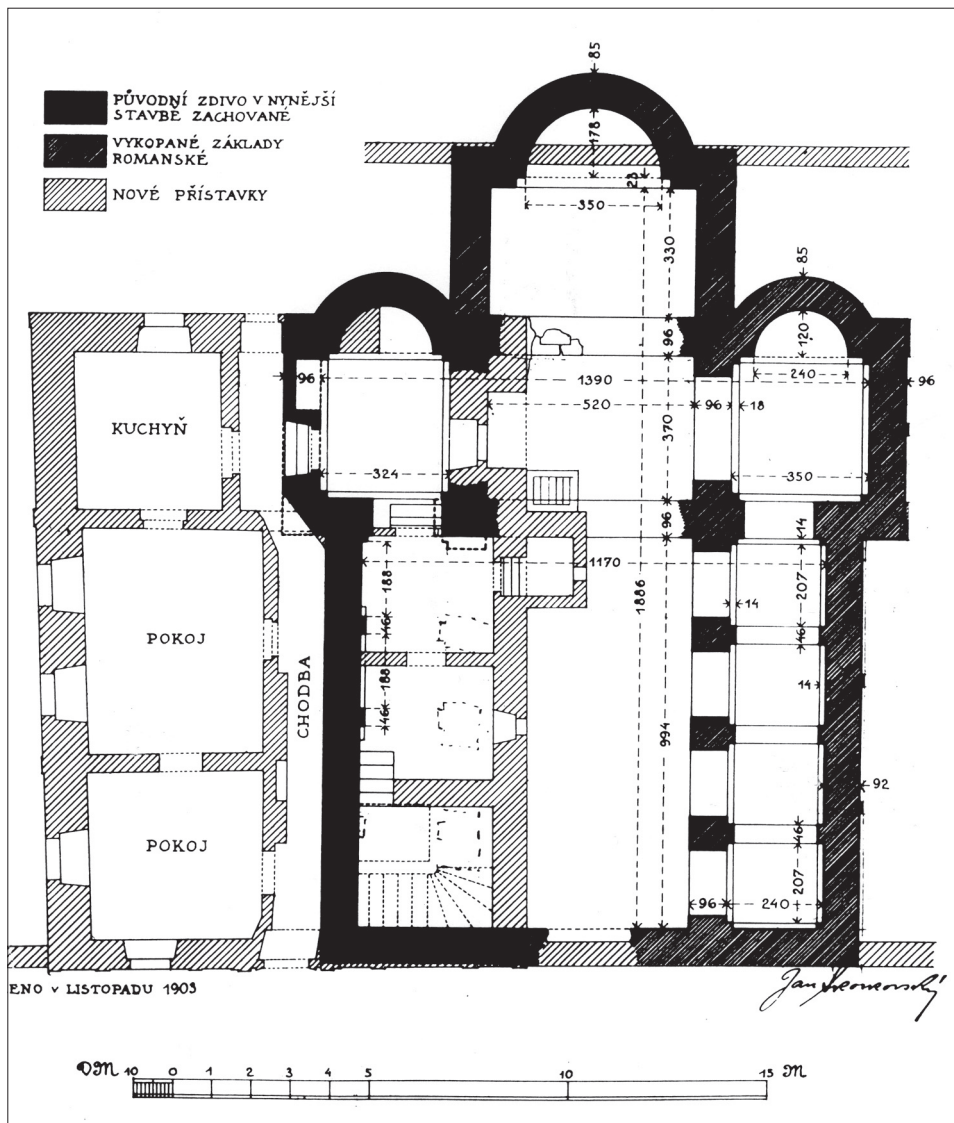


v době prvního archeologického výzkumu v roce 1903 bylo zjištěno, že severní loď, která je nepatrně užší, je zachována v barokní rezidenci do výše 1. patra a její apsida na východní straně dosahuje až téměř do výše původní římsy. Zdivo vytvořené z malých kvádrů je na řadě míst vyspárováno cihlami a lomovým kamenem. V jižní lodi na pilířích i vlastních stěnách byly vytvořeny liseny převážně o šířce 31 cm, stejně jako u rotundy sv. Martina. V nárožích příčné lodi dosahovaly šířky 96 cm. Byly umístěny symetricky proti sobě. Také jsou doloženy v rozích obvodového zdiva, kde jsou zřetelné. Je uvažováno, že umožňovaly v bočních lodích použití křížových kleneb. Zčásti jsou zachovány v severní lodi, kde jsou dobře zřetelné klenby i v 1. patře, jak bylo ověřeno při výzkumu v roce 1982 a opětovně v roce 2002. V letech 1924–1926 nechal vedoucí výzkumu K. Guth (1883–1943) částečně sejmout omítky a stavba byla detailněji analyzována i z hlediska stavebního průřezu, jak svědčí zachovaná dokumentace v denících archeologického výzkumu.

Výskytu lisén a jejich problematice byla v literatuře věnována značná pozornost. Jejich význam byl až přeceněn. Nebyly např. nalezeny vůbec na vnější straně apsid a rovněž je postrádáme na hlavní apsidě. Byly nalezeny na vnější straně obvodového zdiva jižní lodi a vložené příčné lodi. V severní lodi byly později při stavební úpravě snad v gotickém, nejpozději v barokním období odsekány.

Po skončení archeologického výzkumu v roce 1903 B. Matějka stavbu baziliky opět zasypal a výsledky výzkumu záhy publikoval (Matějka 1903). Také J. Herain otiskl o výzkumu podrobnější zprávu (Herain 1903). Oba autoři došli k časovému zařazení stavby do konce 11. nebo až do první poloviny 12. století. Mnohé z jejich zjištění i závěrů je platné dodnes. Druhý archeologický výzkum provedený v letech 1924–1926 za vedení K. Gutha Komisí pro výzkum Vyšehradu a řízené Státním archeologickým ústavem odkryl baziliku podruhé. Stavba byla po výzkumu ponechána odkryta a byla nad ní postavena betonová deska. Výzkum zjistil další podrobnosti stavebního vývoje a návaznost gotické stavby děkanství. Byla přistavěna na severní straně, měla pravděpodobně dvě fáze, i když jejich rozlišení bylo možné až při posledním výzkumu. Třetí archeologický výzkum v pořadí byl prováděn Archeologickým ústavem ČSAV v letech 1968–1970. Zaměřil se nejdříve na stratigrafické ověření dosud zachovaných nálezů dlaždic z interiéru baziliky v souvislosti s monografickým zpracováním raněstředověkých dlaždic v Čechách (Hejdomová–Nechvátal 1970). Výzkum prokázal, že je nutné chronologické zařazení dlaždic do doby vzniku stavby baziliky. Zjištěno bylo dále, že čtvercové pilíře, které nesly vlastní zdivo arkád, byly zavázány do robustních, poměrně širokých spojovacích pasů (cca 95 cm), zjištěných až při tomto výzkumu. Byly z lomové štípané opuky, mají 5–7 nepravidelných zděných řad na vápennou maltu. Jejich význam nebyl zřejmě statický, ani funkční a svojí značnou hmotností a blokovostí ukazuje spíše ke staršímu stavebnímu cítění, které v této době ještě nesporně přežívalo. Při tomto třetím archeologickém výzkumu v roce 1971 a v dalších letech zaměřila měřičská skupina AÚ ČSAV (J. Hub, J. Steklá a A. Utínková) stavbu barokní rezidence čp. 14 ve vztahu k archeologickým nálezům raněrománské baziliky a předrománské otnské stavby. Současně také byly zaměřeny všechny fasády a provedena rozsáhlá zaměření řezů celé stavby. Konečné zpracování měřických elaborátů provedla A. Utínková.

Další výzkum byl proveden v roce 1982, kdy byly částečně sejmuty omítky v přízemí severní lodi a zjištěno, že zdejší křížová klenba je původní z doby založení stavby. Výzkum byl proveden v době, kdy byla budova barokní rezidence po opuštění Pražským stavebním podnikem adaptována pro úřední místnosti Správy NKP Vyšehrad. Poslední akcí byla menší stavební úprava pro potřeby Královské kolegiální kapituly sv. Petra a Pavla provedená v roce 2002, vedení plynu v přízemí a zřízení WC na jižní straně v 1. patře. V omezené míře byly sejmuty omítky v 1. patře severní lodi v návaznosti stavby gotického děkanství. Všechny výzkumy od roku 1966, kdy byl zahájen nový archeologický výzkum Vyšehradu, byly prováděny Archeologickým ústavem AV ČR za vedení B. Nechvátala.



Obr. 6. Bazilika sv. Vavřince – půdorys podle výzkumu B. Matějky.

Abb. 6. St.-Laurentius-Basilika – Grundriß gemäß der Grabung von B. Matějka.

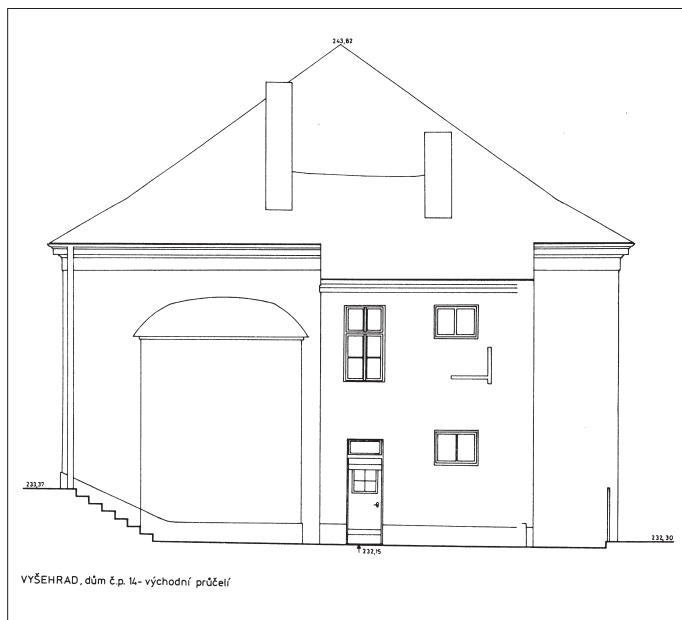
Jeden z prvotných a největších nálezů nového archeologického výzkumu po roce 1968 byl nález základového zdiva starší stavby, než byla raně románská bazilika sv. Vavřince. O nález zdiva svědčí zmínky v deníku starého výzkumu (17/8 a 26 a 27/8 1925) a ve zprávě B. Matějky z roku 1903, ale nebyla jim věnována pozornost.

Její zdivo bylo nalezeno v celkové délce více než 20,40 m, stavba měla zřejmě křížový půdorys. Svoji šířkou kolísá v rozmezí 135–150 cm. Je vytvořeno z hrubého, neopracovaného opukového lomového materiálu a je zděno na hlinu. Byly odebrány geologické vzorky. Kameny mají charakter plochých, štípaných desek protáhlého tvaru o síle cca 3–6 cm. Podle štěpné plochy je její délka v průměru 15,25–40 cm. Poměrně nejlépe je sledovatelná vnitřní hrana, která je nejvýše dochována v západní části hlavní lodi. Zdivo je stavěno mírně kónicky a zapuštěno cca 15 cm do rostlého jílovitého terénu. V největším rozsahu bylo nalezeno





Obr. 7. Rezidence čp. 14 v Soběslavově ul. – západní průčelí.  
Abb. 7. Residenz Nr. 14 in der Soběslav-Str. – Westfassade.



Obr. 8. Rezidence čp. 14 v Soběslavově ul. – východní průčelí.  
Abb. 8. Residenz Nr. 14 in der Soběslav-Str. – Ostfassade.

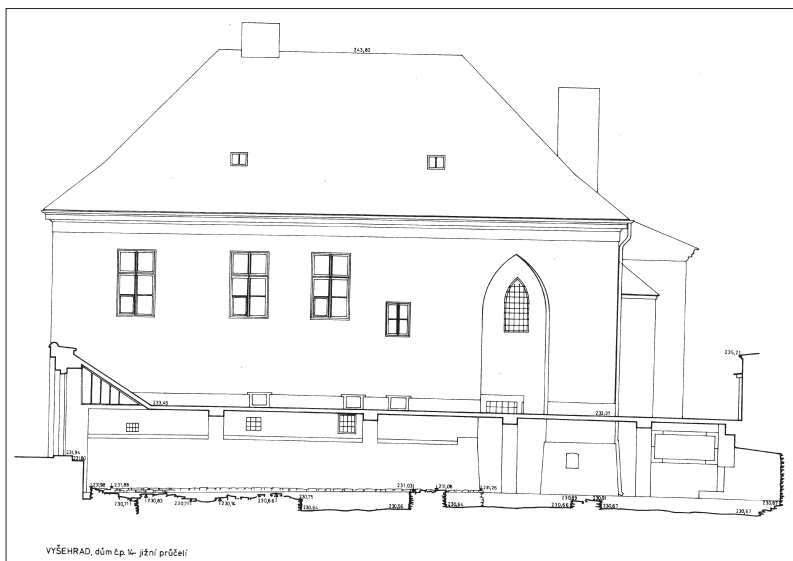
především v hlavní lodi v západní části a dále pokračuje do jižní lodi baziliky. Je zde přímo pod úrovní původní dlaždicové podlahy. Prochází v plném rozsahu hlavní lodí, kde se lomí v pravém úhlu a pokračuje směrem jižním. Dále je sledovatelné zčásti pod velkým spojovacím pasem mezi kněžištěm jižní a hlavní lodí. Jeho další průběh nebylo možno sledovat pro naprostou absenci na východní straně. Charakter zdiva a jeho struktura z plochých štípaných desek vzdáleně připomínají římské stavby v Podunají. Bylo uvažováno, že snad menší prohloubení v kněžišti jižní lodi (Nechvátal 1976, 42), jdoucí od západu k východu a především situace v profilu terénu v kněžišti hlavní lodi mohou naznačovat pravděpodobný směr zdiva, které bylo v těchto místech vybráno při stavbě románské baziliky. V době archeologického výzkumu v roce 1924–1925 byl uvnitř baziliky (v rohu jihozápadním čtverci jižní apsidy) zjištěn hrob č. 51 dětské kostry, zachována pouze část lebky se zlomkem kostí a keramické střepy, které byly označeny v době výzkumu chronologicky, že pocházejí z 10. století. Podle členů Komise pro výzkum Vyšehradu K. Buchtely a E. Šittlera šlo patrně o pohřeb děcka z panovnické rodiny, který zde byl uložen po vystavění kostela. Pohřeb byl v místech zmiňovaného menšího prohloubení v kněžišti jižní lodi, zjištěného při novém výzkumu.

Jak již bylo zmíněno, situace v bazilice při všech archeologických výzkumech znemožňovala hloubkový stavebněhistorický výzkum. V severní lodi baziliky, která je zachována do výše 1. patra v dnešní barokní rezidenci starého děkanství v Soběslavově ul. č. 14, byly terény zčásti prohloubeny pod úroveň dlažby raně románské baziliky. Při barokní přestavbě byly nově postaveny sklepy a staré terény byly z velké části zničeny. V přízemí se staré zdivo z velké části nezachovalo, takže prozkoumání dalších částí staré stavby je v těchto místech velmi omezené.

Starší archeologické výzkumy v bazilice sv. Vavřince (B. Matějka, 1903; K. Guth, 1924–1925) nešly pod nejstarší kulturní horizont. Pietně se snažily zachovat ho a skončily na úrovni dlaždicové podlahy. Nalezené zdivo pod raněrománskou bazilikou sv. Vavřince má složitější půdorys, což svým způsobem do jisté míry vylučuje profánní charakter stavby. Jeho poloha naznačuje, že bazilika byla postavená v době, kdy se ještě nevytvořila pravidelná soustavná sídlištní nebo splachová vrstva. Z této terénní situace je nutné předpokládat, jak jsme již dříve naznačili, vědomí časové souvislosti (Nechvátal 1976).

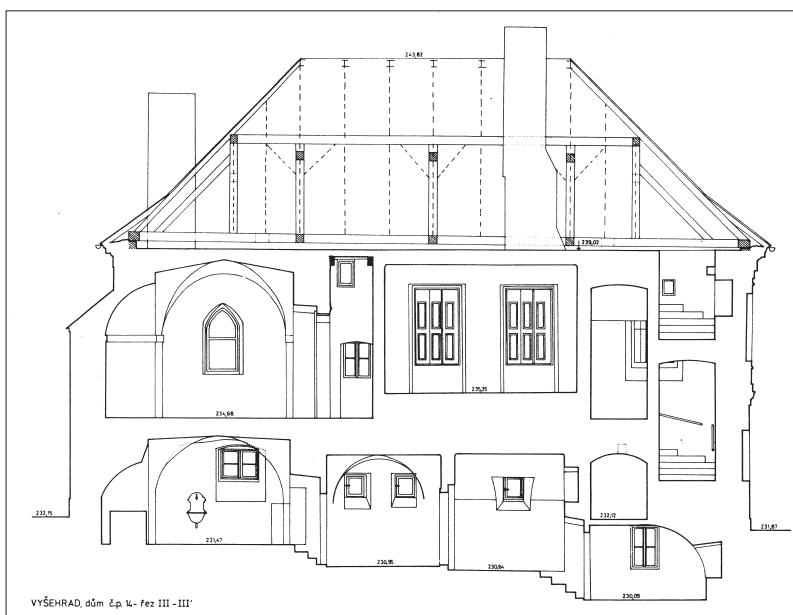
V době terénního sledování zdiva bylo patrné v některých jeho částech, především pod spojovacími pasy mezi hlavní a jižní lodí, do nichž byly vevázány čtvercové pilíře arkád, že mělo základy založeny nejen nestejně hluboko, ale také v rozdílné šířce, která kolísala v rozmezí 10–15 cm. Ve své horní části bylo zdivo, snad ze statických důvodů, odsekáno. Dalším výrazným indikátorem nalezeného zdiva, v případě interpretace jako sakrální architektury, je značná absence keramiky. V některých částech úplná. Tato skutečnost by byla u sídlištního profánního objektu zcela vyloučena. Osa staršího objektu není zcela identická, ale pouze blízká ose kostela sv. Vavřince (západ–východ). Je posunutá mírně severovýchodním směrem. Při známé konzervativní tendenci církevních objektů v setrvání na též místě a blízké půdorysné dispozici jde se vši pravděpodobností o stavbu, která byla předchůdcem baziliky sv. Vavřince. Rovněž není bez významu, že svým půdorysem, který můžeme do jisté míry omezeně rekonstruovat ze zachovaných zbytků zdiva, vytváří schéma tzv. řeckého kříže, což nemusí být bez vlivu na jeho patrocinium, které z písemných pramenů neznáme.

Časové chronologické zařazení stavby musí vycházet z jejího uložení v terénu a především ze stratigrafické situace, průkazně zjištěné archeologickým výzkumem. Uvnitř ani vně, stejně jako u baziliky sv. Vavřince, nebyly zjištěny žádné hroby. Již v první informaci o výzkumu (Nechvátal 1976, 42) byla naznačena možnost vzniku (na základě celkových historických souvislostí) nejpravděpodobněji do konce 10. století nebo kolem roku 1000. Bylo zde také upozorněno, že počátek 11. století a jeho průběh jsou za dnešního stavu poznání již obdobím příliš pozdním. Zůstává ale skutečností, že Vyšehrad 10. století přes dlouhodobý archeologický výzkum je objektem v mnoha směrech málo známým.



Obr. 9. Rezidence čp. 14 v Soběslavově ul. – jižní průčelí, průřez od západu k východu s vyznačením nivelace zdiva zjištěného archeologickými výzkumy.

Abb. 9. Residenz Nr. 14. in der Soběslav-Str. – Südfassade, Querschnitt von Westen nach Osten mit eingezeichnetem Nivelierung des bei den archäologischen Grabungen entdeckten Mauerwerks.



Obr. 10. Rezidence čp. 14. v Soběslavově ul. – průřez od východu k západu.

Abb. 10. Residenz Nr. 14. in der Soběslav-Str. – Querschnitt von Osten nach Westen.

Půdorysná interpretace stavby není v detailu možná, ale není na ní možno rezignovat, stejně jako na celkové poznání. Při hledání půdorysné analogie stavby je zřejmé, že nelze vyloučit ani centrální dispozici. Bylo již konstatováno, že podle zachovaného zdiva je velice pravděpodobný půdorys ve tvaru kříže. Především se s ním setkáváme u otonského kostela na slavníkovském hradišti v Libici nad Cidlinou. Datován je do sklonku 10. století a řazen k nejstarším emporovým stavbám u nás (Turek 1966–68, 73). Autorem výzkumu R. Turkem je jako nejbližší analogie označován kostel ve Werle. Kostel na hradišti v Libici je považován za jeho určitý derivát, půdorys byl zjištěn při systematickém výzkumu hradiště. Nalezené zdivo je zde zjišťováno převážně v zachovaném negativu základového výkopu původního zdiva. Neznáme presbyteriální závěr vyšehradské stavby. Nebyl zjištěn a snad pouze detailní rekonstrukce profilů v hlavní lodi může být určitým pomocným vodítkem, která varianta závěru je pravděpodobnější. Zde ale mohou jako negativa působit starší archeologické výzkumy, které podstatným způsobem změnilly původní terénní situaci. Není vyloučena podkovovitá apsida, s jejímž typem závěru se setkáváme u převážné většiny otonských staveb. Není vyloučena ani možnost závěru kvadratického, který je po stavební stránce považován za jednodušší.

Nový systematický archeologický výzkum Vyšehradu se od počátku terénních prací v roce 1968–1969 zabýval revizí starších poznatků o bazilice sv. Vavřince, která byla nejstarší stavbou hirsauského typu na území bývalého Československa a datována do poslední třetiny 11. století. Revize se nejdříve zaměřila na ověření stratigrafie dlaždic, které byly nalezeny již v roce 1884 a dále při všech archeologických výzkumech (1903 a 1924–1926). Ve zprávě z roku 1931 označil tehdejší vedoucí výzkumu K. Guth dlažbu za druhotnou (Guth 1931), zatímco původní podlahu podle jeho názoru tvořila udusaná hlína. Na základě této informace byla podlaha z dlaždic datována řadou badatelů od 12. století až do poloviny 13. století, často bez ohledu na historickou situaci (Hejdomová–Nechvátal 1970, 106). Nový archeologický revizní výzkum spolehlivě prokázal, že vrstva pod dlažbou měla skutečný charakter podkladu. Byly v ní smíšené úlomky opuky s překopanou dusanou hlínou z původního podloží, z doby výkopu pro obvodové zdivo, které již stejně jako předrománská stavba leželo na sterilním podloží, tvořeném rezavě hnědým jílem. Úlomky se do ní dostaly při opracování kvádríků pro stavbu baziliky. Byly především z materiálu na obvodové zdivo, také z materiálu opukového pro klenby v úzkých, bočních lodích. Dlažba mohla být položena až v následné době, kdy již byla dokončena hrubá stavba kostela. Měla charakter podkladu, do kterého byly kladeny dlaždice zalévané vápennou maltou. Zjištěním nového výzkumu byla prokázána současnost dlaždicové podlahy s dobou výstavby baziliky do poslední třetiny 11. století (Hejdomová–Nechvátal 1970). Některé z těchto zjištění byly patrné již na základě výsledků archeologického výzkumu K. Gutha z let 1924–1926.

Nový archeologický výzkum se dále soustředil na plochu bývalé jižní a hlavní lodi, kde byly nalezeny pod úrovní dlažby opukové základové pasy a do nich zavázány čtvercové pilíře jednotlivých arkád. Pod dlažbou, kde skončil výzkum K. Gutha, bylo s překvapením nalezeno souvislé starší zdivo. Tvořilo členitý půdorys dosud neznámé stavby, která byla v ose Vratislavovy baziliky mírně skloněna k severovýchodu. Nalezeno bylo u západní hranice hlavní lodi při prvním arkádovém pilíři, kde se pravouhle lomí v délce 4,5 m a pokračuje dále k východu, dále jde opět pravouhle a probíhá pod základový pas pod arkádou a postupuje do jižní boční lodi. Dále pod jižní obvodovou zdí kostela se opětovně lomí a jeho zbytky směřují k východu, pod základový pas transeptu. Pokračování další části zdiva nebylo zjištěno. V severní lodi baziliky, která je zachována do výše 1. patra v dnešní barokní rezidenci, jsou zčásti zachovány barokní sklepy, které byly především v západní části prohloubeny pod úroveň terénu, takže možnost dalších nálezů je zde omezena. Z opukového lomového materiálu vytvořené zdivo je stavěno na hlínu. Nejlépe sledovatelná byla jeho vnitřní severní hrana, která je také dochována nejvýše v západní části hlavní lodi. Sledujeme-li pozorněji



Obr. 11. Bazilika sv. Vavřince – apsida jižní lodi. Foto A. Kleibl.

Abb. 11. St.-Laurentius-Basilika – Apsis des Südschiffes. Foto A. Kleibl.



Obr. 12. Bazilika sv. Vavřince – pohled od západu na závěr severní apsidy s původní klenbou. Foto B. Nechvátal.

Abb. 12. St.-Laurentius-Basilika – Blick von Westen auf den Abschluß der Nordapsis mit ursprünglichem Gewölbe. Foto B. Nechvátal.





Obr. 13. Bazilika sv. Vavřince – pohled od severovýchodu na předrománskou stavbu zjištěnou archeologickým výzkumem. Foto A. Kleibl.

Abb. 13. St.-Laurentius-Basilika – Blick von Nordosten auf den bei der archäologischen Grabung entdeckten vorromanischen Bau. Foto A. Kleibl.



Obr. 14. Bazilika sv. Vavřince – průhled jižní lodí od západu k východu, v popředí zdivo předrománské stavby. Foto A. Kleibl.

Abb. 14. St.-Laurentius-Basilika – Durchblick des Südschiffes von Westen nach Osten, im Vordergrund Mauerwerk des vorromanischen Baus. Foto A. Kleibl.

jeho profil, je patrné že se dolů do rostlého podloží tvořeného rezavě hnědým jílovitým písčítým materiálem mírně kónicky zužuje. S podobným zapuštěním základového zdiva se setkáváme také u některých předrománských staveb, např. v klášteře sv. Jiří na Pražském hradě, jak zjistil I. Borkovský při svém dlouhodobém archeologickém výzkumu na Pražském hradě (Borkovský 1969, 107–108).

Nález předrománského zdiva v bazilice sv. Vavřince, která již byla po dvakrát archeologicky zkoumána, naznačuje, že K. Guth při svých výzkumech pracoval opatrně, jak také již prokázal R. Turek. Tato skutečnost byla pozorovatelná i při studiu nálezové situace některých jeho výzkumů (Turek 1949–1950, 409). Svým výkopem nešel pod zjištěný starý kulturní horizont, který nechtěl porušit, ale pietně zachovat. V případě baziliky sv. Vavřince na Vyšehradě skončil výzkumem na úrovni horizontu dlažby z reliéfních dlaždic a dále již nepokračoval.

Poměrně složitější půdorys dokazuje, že nejde o profánní architekturu, ale o stavbu sakrální. Toto zjištění dokládá i základní orientace půdorysu. Zdivo leží pod základy raně-románské baziliky sv. Vavřince. Vylučuje větší časový odstup mezi zánikem starší stavby a výstavbou nové baziliky. Nestačila se vytvořit sídlištní vrstva, je zde vědomí určité místní a časové souvislosti. Neznáme důvod zániku, svoji úlohu zde mohla mít také přírodní nebo válečná katastrofa, ale také třeba snaha o malé zvětšení sakrálního prostoru. Uložení zdiva v terénu a stratigrafická situace naznačují možnost vzniku nejpozději koncem 10. století. Za méně pravděpodobné považujeme již počátek 11. století. Na Vyšehradě se nám tedy objevuje první předrománská sakrální stavba a také první na území historického jádra, po kostelech na Pražském hradě.

Hodnotíme-li půdorys předrománské stavby, potom trojí půdorysné zalomení nalezeného zdiva ukazuje jednoznačně na křížový půdorys. Stejná hloubka jižního a západního křídla (cca 4,5 m) nás vede současně k představě centrální dispozice. Ne zcela jistá je šířka křídel půdorysu. Jejich předpokládaná možná rekonstrukce by mohla kolísat od čtvercových polí do plochy téměř obdélné. Rovněž je otevřená otázka podoby východního závěru. Je možnost plochého ukončení, takže by útvar vytvořil pravidelnou rovnoramennou centrálu, nebo by mohl být také uzavřen apsidou. Neobvyklý půdorysný typ v naší předrománské architektuře může vésti k úvahám o zvláštní a mimořádné funkci stavby. Mohlo by být uvažováno např. baptisterium nebo také emporová vazba na knížecí rezidenci. Tyto úvahy zůstávají nedoloženou spekulací, bez opory nálezových okolností. Pokud rekonstrukci půdorysu stavby vkreslíme do půdorysu raně románské baziliky sv. Vavřince jsme překvapeni zjištěním, že starší otonská stavba měla téměř shodné šířky, jako měla mladší bazilika. U otonské stavby vnější rozpětí křídel má cca 15–17 m, vlastní šířka u baziliky v transeptu dosahuje cca 16 m. Také západní hranice staveb ve směru proti akropoli se v podstatě ztotožňují. Délka rekonstruované centrály jak bylo zjištěno je pouze o cca 4–6 m kratší (Kašička–Nechvátal 1976, 431).

Hledáme-li analogie ke křížovému půdorysu na našem území, dostáváme se, jak jsme již dříve naznačili (Nechvátal 1976, 43), k otonskému kostelu na centrálním slavníkovském hradišti na Libici u Poděbrad. Podobná stavba tam stála v letech 962–995. Nejen určitou souvislost zde nabízí půdorysná podoba, ale také spekulativní kombinace o vlivu druhého pražského biskupa Slavníkovce sv. Vojtěcha a jeho vztahu k Vyšehradu. Myslí se tím především jeho účast při svěcení rotundy a hradní kaple sv. Jana Evangelisty uváděné jako „in curia regis“, kladené do jeho prvního pobytu v Čechách v letech 982–988 (Nechvátal 1997, 42 n.). Stavba na Libici objevená v roce 1959 R. Turkem měla na půdorysu latinského kříže protáhlou loď, vlastní transept s tribunami a chór, který byl ukončen půlkruhovou apsidou (Turek 1963, 223–224; Turek 1966–1968, 73). Jako jeho nejbližší analogie je především R. Turkem uváděná menší hradní kaple Jindřicha I. (919–936) v saské Werle. Kromě ní uvádí autor rekonstrukce kostela na Libici další příklady podobného typu, jako jsou otonské stavby nebo jejich části – Gernrode, Hildesheim nebo Walbeck aj., které by bylo možno srovnávat

s otonskou stavbou na Vyšehradě. V případě Libice se A. Merhautová domnívá, že je bližší analogie u kostelů sv. Kříže v St. Gallen nebo v Utrechtu (Merhautová 1971, 158; srov. k tomu Turek 1971, 170–171; k architektuře 10. století v Čechách a k její složité problematice srov. nejnověji Merhautová–Sommer 2002, 145–147).

K otonským půdorysům křížových staveb lze nalézt příklady i jinde, jako jsou např. v Johannisbergu sv. Jan (Oswald–Schaffer–Sennhauser 1966–1969, 132), nebo ve Wormsu sv. Magnus – 2. stavba (Oswald–Schaffer–Sennhauser 1966–1969, 380). Určité podobnosti je možno také hledat i v nalezeném křížovém půdorysu kostela sv. Salvátora v Krakově (Oswald–Schaffer–Sennhauser 1966–1969, 163), který byl ale novějšími výzkumy vyhodnocen jako mladší (Zachwatowicz 1971, 140, obr. 66).

U stavby majících patrocinium sv. Kříže mohl vést ke vzniku křížového půdorysu i určitý uvědomělý záměr. Z polského blízkého prostředí se našemu nálezu blíží předrománská sakrální stavba na Ostrówie Lednickim. Nalezená stavba byla zde rekonstruována jako křížová centrála s apsidou a střední hranolovou věží (Tomaszewski 1974, 48, obr. 8; nejnověji k lokalitě srov. Górecki 2002, 165–166).

Na slavníkovské Libici bylo nutno rekonstruovat podobu sakrální stavby z velké části z negativních základů, přesto bylo možno na základě doprovodného materiálu vyslovit obecně přijaté závěry nejen ke tvaru apsidy, ale také k charakteru základu a základového zdiva, k podobě podlahy, oltáře a k celé hmotové skladbě stavby. Tyto možnosti na Vyšehradě téměř vymazala raně románská bazilika sv. Vavřince. Hrubá základní rekonstrukce je možná především za pomoci půdorysné varianty závěru s plochou stěnou nebo s apsidou. Základové zdivo u předrománské stavby dosahuje 135–150 cm. Vlastní stavba nad ním mohla být z obou stran užší a mohla dosahovat šíře asi cca 1 m. Neznáme ničeho bližšího o charakteru, podobě a struktuře nadzemního zdiva. Na základě charakteru základového zdiva, které bylo spojováno bez vápna, mohlo být vlastní zdivo stavby také pravděpodobně lomové, ale muselo být zevně nutně omítáno. Jako příklad možno uvést kapli sv. Mořice na Pražském hradě (Mencl 1959, 331 n.). Nad základovým zdivem z hrubě štípaných opukových kamenných desek bylo vyzdviženo zdivo, které bylo oplentováno opracovanými opukovými kvádríky. V případě doložené existence apsidy je možno na Vyšehradě počítat s konchou. Pro vlastní klenbu křídel nemáme dostatečnou oporu. Předpokládáme střechy jako sedlové, které se mohly ve štítu křížit. Varianta hmotové rekonstrukce umožňuje možnost nad křížením nástavbu menší zvonice (Kašička–Nechvátal 1976, 433). Poloha stavby v ústřední poloze ve středu hradíště měla jistě své plně oprávnění a nezastupitelný význam. Při hodnocení předrománské otonské stavby na Vyšehradě nelze nevyslovit domněnku, že snad právě odtud zvonily zvony podle saského kronikáře Dětmara Merseburského (v roce 1004) k vyhnání polského vojska Boleslava Chrabrého z pražského Hradu a z Čech.

K problematice předrománské otonské stavby na Vyšehradě přispěla H. Soukupová ve své velké studii z roku 2005. Upozorňuje, že analogie stavby na polském Ostrówie Lednickim přímo netvoří řecký kříž (Soukupová 2005, 8), ale že zdejší kostel je o půdorysu rovnoramenného kříže s ochozem a apsidou, byl spojen s palatiem a je považován za křesťní. Vznikl před rokem 966 pro Měška I., manžela Boleslavovy sestry Doubravky (od 965), která již byla křesťankou. Dnes je objekt nově interpretován jako knížecí palác s kaplí a piscinou (Górecki 2002, 165–166). U předrománské stavby předpokládá patrocinium sv. Klimenta a jeho souvislost se slovanskou misí a liturgií. Současně ve své studii upozorňuje, že kostely tohoto typu patřily již od počátku křesťanství k hlavnímu typu v Arménii a Gruzii, ale také v Anadolii, jižním Srbsku a Makedonii. Velmi těsné analogie k vyšehradskému půdorysu nachází v bulharské Klise Kjoj nebo v srbském Caričin Gradu, oba jsou datovány do poloviny 6. století. Zde byly tyto stavby používány jako soukromé kaple panovníka nebo jím pověřeného vojenského zástupce. Již v polovině 9. století je možno nalézt kostel sv. Kříže v chorvatském Ninu, který byl v té době centrem státu a misijního biskupství. Podle H. Soukupové nejbližší analogie k Vyšehradu tvoří první kostel v chrámovém komplexu





Obr. 15. Bazilika sv. Vavřince – apsida severní boční lodi, pohled od západu. Foto J. Lebeda.

Abb. 15. St.-Laurentius-Basilika – Apsis des nördlichen Seitenschiffs, Blick von Westen. Foto J. Lebeda.

(Soukupová 2005, 8) v Sadech u Uherského Hradiště, rovněž s půdorysem řeckého kříže, který je považován za jednu z nejstarších sakrálních staveb na Velké Moravě (Vavřínek 2002, 107–109). Jeho předlohou bylo mauzoleum Gally Placidie v Ravenně († 450). Kostel v Sadech je datován do počátku 9. století a je považován za pravděpodobné sídlo arcibiskupa Metoděje (Galuška 2002, 113–114). Při hodnocení nejstarší vyšehradské sakrální architektury je také upozorňováno na souvislosti (Soukupová 2005, 16) se stavbou baziliky na krakovském Wawelu, zasvěcené také sv. Václavu, které je připisováno českému vlivu. Stavba začala ve třetí čtvrtině 11. století, za Boleslava Smělého (1058–1079), který byl bratrem první české královny Svatavy a dále pokračovala za vlády Vladislava Heřmana (1079–1102), který měl za manželku Vratislavovu dceru Juditu († 1086). Ke stavební podobě polské katedrály na Wawelu – srov. Węclauwicz 2005.

Raněrománská bazilika sv. Vavřince na Vyšehradě náleží do poslední třetiny 11. století, kdy se původní slovanské hradiště, uzavírající pražskou oblast na jihu, stává rezidenčním místem prvního českého krále Vratislava II. (1061–1092). Původní funkci baziliky přesně neznáme a je předmětem odborných úvah. Není vyloučeno, že díky poloze na předhradí mohla plnit také mimo jiné funkci farního kostela, především v posledním období své funkční činnosti. Stavební podoba z nízkých, podřezávaných, režných a neomítnutých kvádrů, jak zjistil archeologický výzkum, je charakteristická pro stavby tohoto typu v uvedeném období.

V době prvního archeologického výzkumu v roce 1903 bylo také uvažováno o identifikaci stavby. Byly vysloveny názory, zda se nejedná dokonce o kostel sv. Klimenta, který v sobě spojil obě patrocinia (Vacek 1904). Určitou řadu nejasností v tomto směru vyvolala interpretace nejstarší zprávy v písemných pramenech k roku 1267 o plebánovi Arnoldovi (RBM II, 210, č. 546). Z listiny vyplývá, že byl správcem jak u sv. Klimenta, tak také u sv. Vavřince. Nejasnost do jisté míry vysvětlila zpráva další listiny, která pocházela z provenience vyšehradského

probošta Jana III. Volka (1319–1334; pozdějšího biskupa v Olomouci † 1351), nevlastního bratra Elišky Přemyslovny a nemanželského syna krále Václava II. z roku 1328, která spojuje oba objekty se jménem jednoho správce. Z obou listin nelze určit přesnější polohu objektů, ale především u listiny z roku 1328 (RBM III, 557, č. 1477; srov. též Tomek 1872, 183) a z užití vazby – „*capellarum sanctorum Laurentii et Clementis in monte Wissegradensi sitarum*“ – capellano je zřejmé, že se jedná o dva různé objekty. Hned následující zpráva z roku 1369 zřetelně naznačuje, že bazilika sv. Vavřince byla součástí děkanství, je to především zřetelné z použití vazby „...*de capella sancti Laurentii in domo decani Wissegradensis*...“.

Pro úplnost interpretace se vrátíme k důležité zprávě z roku 1328, jejíž výklad bývá nesprávně interpretován. V listinném registru (Tomek 1872, 183) je následující zpráva: „1328 orig. Arch. Capit. Wissegradensi: Nos Joannes Dei gratia Wissegradensis praepositus... notum facimus... quod dilecto nobis Johanni de Melnik canonico Wissegradensis ecclesiae, capellarum S. Laurentii et Clementis in monte Wissegradensi sitarum capellano ut praedie sive agros in villa Hostiwaris ad dictam capellam S. Laurentii pertinentia jure emphiteutico ...“ Volný český překlad (Herain 1903, 151): „Jan, probošt vyšehradský, oznamuje, že svolil, aby kanovník vyšehradský Jan z Mělníka, kaplan kaplí sv. Vavřince a Klimenta, ležících na hoře vyšehradské, směl role ve vsi Hostivaři, náležející k jmenované kapli sv. Vavřince, pronajati právem emphyteutickým...“ V textu jednoznačně vyplývá, že šlo o dvě zcela rozdílné kaple v této době. Z nichž prvá (sv. Klimenta) byla ještě v této době nesprávně kladena před západní průčelí kapitulního kostela sv. Petra a Pavla. Šlo o gotické atrium, ať již jeho chronologické zařazení je od raně gotického období až do pozdního 14. století (např. K. Benešovská). Již A. Baum v 19. století upozornil, že nelze tento objekt spojovat s kaplí sv. Klimenta. Původní stavba kaple sv. Vavřince stála zcela osamoceně, na sever od ní byl již od 13. století dům bonifantů, až teprve v roce 1326 k němu bylo postaveno děkanství, které stálo původně na zcela jiném místě (Tomek II, 199, 258).

Při topografii předhusitského Vyšehradu je jednoznačné podle výzkumu V. Tomka, že děkanství stávalo na severní straně od kaple sv. Vavřince, v místě barokní rezidence čp. 14. Dílčí nepřesnosti obsahuje zpráva z roku 1369 o papežském desátku z níž by mohlo vyplývat, že kaple byla uvnitř děkanství – „*Dominus Ulricus de capella Sti Laurentii in domo decani Wissegradensis solvit 34 gr*“ – (Tomek 1873, 15, 16). Z dalších zpráv z Registru papežských desátků z druhé poloviny 14. století je nutno ještě k naší interpretaci uvést –

1367: „*Dominus Ulricus Neumberger de capella S. Laurentii in Wissegrad in curia decani solvit 48 gr. personalitar*“

1384: „*lt. Capella S. Laurentii in curia decani Wissegradensis*“

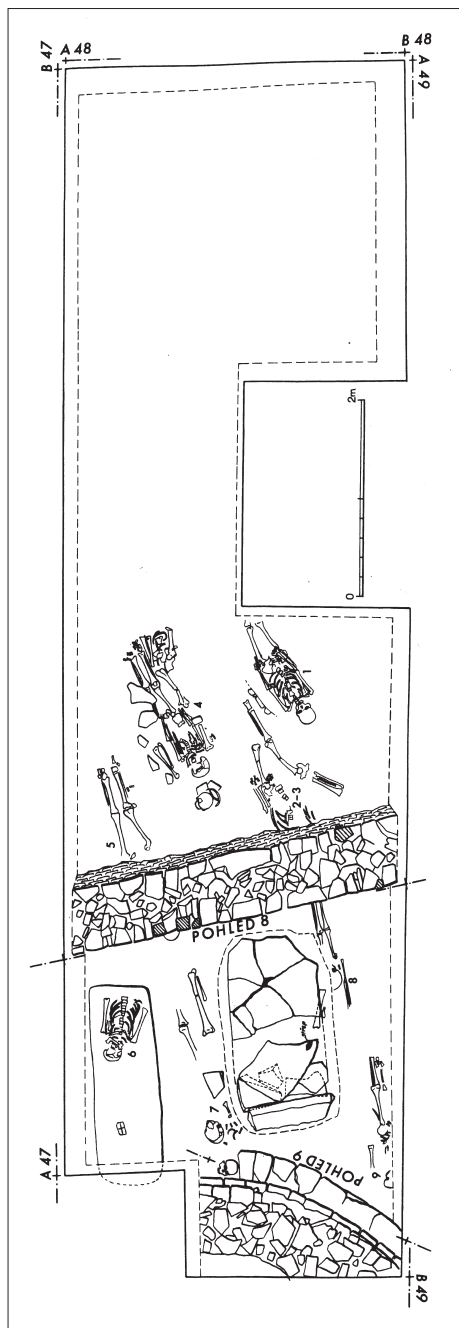
1385: „*Capella Sti Laurentii in curia decani*“

1399: „*Dobrman de capella S. Laurentii in curia decani 1 srg. 8 gr. solvit*“

1403: „*Laurentii in curia decani*“. citace

I když se nemůžeme v tomto stručném přehledu podrobněji zabývat dějinami sakrální stavby, je nutno upozornit na některé mezníky jejího vývoje. Stavba byla pravděpodobně v roce 1420 v době husitské revoluce zničena a v průběhu 15. století přestavěna v kanovnícký dům, který postupně sloužil za děkanství. Úprava dnešní kaple zasvěcené sv. Vavřinci (v 1. patře budovy) na východní straně pochází až z roku 1507 a byla provedena zásluhou děkana Dětřicha z Tandorfu, který postavil novou budovu děkanství. Později stavba opět zpuskla a přebýval v ní pouze vinný. Podobu děkanství i s kaplí nám přibližuje pohled na Prahu z doby kolem 1680 od Folperta van Ouden–Allena. Je zde zobrazena jednopatrová budova se štítem, na jehož vrcholu je kříž. Vedle děkanské budovy severním směrem jsou na rytině dva malé přízemní domky. Stavbu děkanství přebudoval děkan J. T. Berghauer (1684–1760) v době kolem roku 1753. V roce 1757 za pruské války postoupil Berghauer menší křídlo rezidence, spojené zděnou chodbou s druhou budovou vojsku, které tam vyrábělo střelný prach. Ale již záhy (v r. 1760) vojáci ve vedlejší budově, kteří zde vyráběli patrony a kartáče neopatrností způsobili výbuch. Zahynulo 20 vojáků a 1 důstojník a došlo k poškození celé





Obr. 16. Pohřebiště u hlavní apsidy baziliky sv. Vavřince – S-131.

Abb. 16. Begräbnisstätte bei der Hauptapsis der St.-Laurentius-Basilika – S-131.

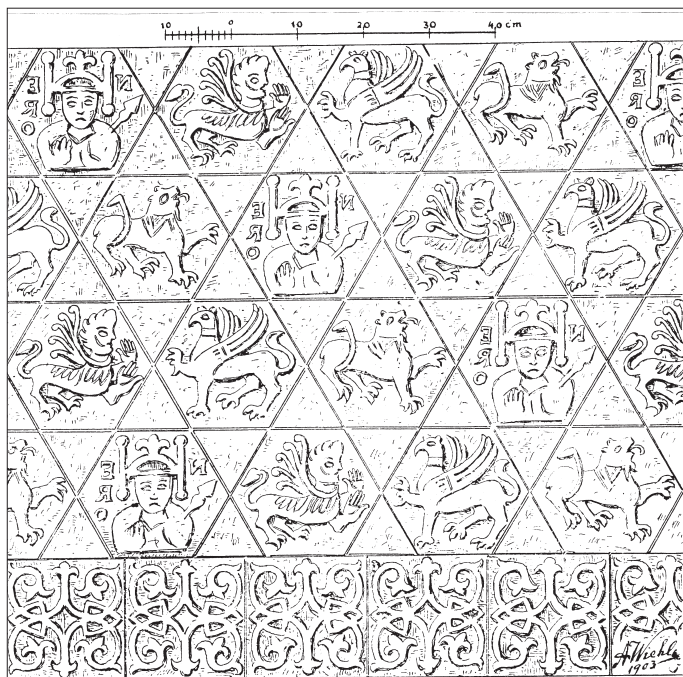
měrů a jejich poloha asi nebyla vždy přímo v ose plochy členěné lisénou. Zatímco pro 11. století je jejich použití zcela ojedinělé. Je to druhý příklad jejich výskytu na našem území po Svatováclavské rotundě na Pražském hradě. Bazilika sv. Vavřince je podle typu,

budovy. Po vyhození do povětří bylo křídlo budovy děkanství značně poškozeno, takže zůstalo delší dobu pusté. Rezidenci obnovil kanovník Mrázek († 1773), který pak v ní první bydlel. Úprava byla provedena v pozdním barokním stylu a přetrvala až do 19. století, které přineslo s určitými menšími doplňky dnešní podobu kanovnické rezidence. Úpravy 19. století byly provedeny především v jihozápadní části objektu při přestavbě schodiště.

Raně románská bazilika sv. Vavřince je nejstarší stavbou hirsauského typu na našem území. Reformní clunyjské hnutí vznikalo a rozvíjelo se ve Francii, především koncem 10. a v průběhu 11. století, zvláště v benediktinských kláštřích. Snažilo se postupně oprotit sakrální stavby od krypt – dějišť zázraků – a objevuje se zde snaha po racionálním přístupu k základním duchovním otázkám. Prostřednictvím Saska se v našem prostředí projevuje tento směr v bazilice sv. Vavřince, která je nejstarší stavbou tohoto typu. V tomto typu kostelů nejsou západní tribuny, ani zvýšené chóry, pod nimiž bývaly krypty. Sakrální prostory stavby jsou již v přeneseném slova smyslu sociálně vyrovnané. Věřící je na stejné výškové úrovni jako kněz.

Po stavební stránce se setkáváme před hlavním oltářem se čtvercem křížení a se čtyřmi klenebními pasy. V celém prostoru jsou klenby, pouze v hlavní lodi chybějí a zůstává plochostropá. V bočních lodích jsou mezi jednotlivými křížovými klenbami pasy, které na přístěnné pilíře dosedají. Na vnější straně stavby jsou lisény, které jsou nesympetricky uspořádány, bez ohledu na vnitřní přístěnné pilíře. Okna v obvodovém zdivu nebyla umístěna. Vlastní interiér baziliky byl patrně osvětlen (asi ve zdivu nad arkádami) prolomením oken přímo do hlavní lodi. Došlo k poměrně sporému osvětlení celého prostoru. S podobným řešením se setkáváme u stavebně blízké baziliky v Praze-Proseku, která měla asi 2–3 stavební fáze a je podle nového výzkumu datována do doby kolem 1200 (Dragoun 2002, 226).

V odborné literatuře byla značná pozornost věnována problematice lisén. Okna v bočních lodích mohla být i menších rozměrů a jejich poloha asi nebyla vždy přímo v ose plochy členěné lisénou. Zatímco pro 11. století je jejich použití zcela ojedinělé. Je to druhý příklad jejich výskytu na našem území po Svatováclavské rotundě na Pražském hradě. Bazilika sv. Vavřince je podle typu,



Obr. 17. Bazilika sv. Vavřince – dlažba zjištěná archeologickým výzkumem z roku 1903 (kresba A. Wiehl).

Abb. 17. St.-Laurentius-Basilika – bei der archäologischen Grabung im Jahre 1903 entdeckter Fliesenboden (Zeichnung A. Wiehl).

jak již zjistil J. Čarek, stavěna téměř současně, jako podobné kostely v sousedním Německu (Čarek 1947, 191), s oběma kostely v Hirsau ve Württembersku. Značná podobnost je u kostela sv. Aurelia. Na tomto příkladu je prokázáno, že české země v poměrně krátké době dohnaly stavební opožďení. Je zde krásný doklad řešení vyspělého interiéru, kterého bylo na Vyšehradě dosaženo již v poslední třetině 11. století, kdy byl sídlem prvního českého krále Vratislava II. (1061–1092). Z baziliky také pocházejí unikátní nálezy cihelných hřebenáčů z předhusitského období, jak ze starého výzkumu z let 1924–1926, tak z nového po r. 1968 (Nechvátal 1981, 307–309). Jedná se o cenný nález středověké stavební keramiky, který nemá zatím v Čechách srovnatelných analogií. Známe je pouze z velkomoravského prostředí z Uherského Hradiště-Sady (Hrubý 1965).

Problematicke poznávání a interpretaci zachovaných částí baziliky byla již věnována značná pozornost v literatuře (srov. přehled Mencl 1948, 73) po zpracování archeologického výzkumu B. Matějkou a J. Herainem se později k problému baziliky vrátil přehledně K. Guth (1936, 55; podrobně především Čarek 1947, 187–191; z hlediska stylového V. Mencl v již jmenované práci z roku 1948; dále též D. Líbal a později opět V. Mencl 1969, 17–18, a rovněž také ve své syntezě předrománské a románské architektury Čech E. Bachmann 1977, 76–77). V novější literatuře je její východní závěr srovnáván s podobnou v Bergholzzel (Merhautová 1971, 240) a je zdůrazněno, že navazovala na alsaské baziliky (Merhautová 1984, 50). V současné literatuře je stavba řazena do druhé poloviny, nebo poslední čtvrtiny 11. století a dlaždice do stejné doby (Dragoun 2002, 50).

Nově se problematice baziliky sv. Vavřince věnovala ve své syntetické studii H. Soukupová. Interpretuje stavbu jako palácový kostel krále Vratislava II., který byl zasvěcen sv. Klimentu a sv. Vavřinci. Byl součástí palácového komplexu v ústřední části hradiště (Soukupová 2005, 18–24) a navrhuje hledat pozůstatky paláce směrem východním od baziliky, v oblasti kanovníckých zahrad. Podle našich dosavadních archeologických znalostí jsou zde dosud

zachovány neporušené středověké terény ve značném množství. Ve své inspirativní studii upozorňuje, že severní loď baziliky je rozdělena do dvou pater a obě čtvercové prostory příčné lodi mají vlastní apsidy s původními křížovými klenbami. Klenba v přízemí byla odkryta archeologickým výzkumem v roce 1982 (Nechvátal 2004, 358, obr. 403). Spodní prostor interpretuje jako sakristii, zatímco prostor v patře byla „*camera ducis*“, knížecí komora, v níž podle kronikáře Kosmy byly „*až podnes a na věčné časy*“ uloženy Přemyslovly lýkové střevice (Žemlička 1997, 170). Interpretace prostoru v patře jako knížecí pokladnice a zasvěcení baziliky sv. Vavřinci, jako správci nejen církevního jmění, ale také královského, ji vede k tomu, že gryfové na vyšehradské dlažbě jsou chápáni jako strážci a správci majetku. Je předpokládáno, že v tomto prostoru byl chován Vyšehradský korunovační kodex a také královská koruna.

Dlažba v bazilice sv. Vavřince je jednou z nejvýznamnějších archeologických památek na Vyšehradě. Dlaždice byly objeveny při všech archeologických výzkumech, počínaje nálezem v roce 1884. Nálezům dlaždic byla již od samého počátku věnována značná pozornost a trvá dosud (Hejdová–Nechvátal 1970). Při celkovém zpracování problematiky raně středověkých dlaždic v Čechách jsme měli možnost, šířeji založeným komparativním studiem, provést jejich analýzu jak po stránce archeologické, tak také morfologické a typologické. Dlaždice z baziliky sv. Vavřince tvoří osobitou skupinu, kterou jsme nazvali vyšehradského typu. Jde o dlaždice, které se shodují nejen tvarem, rozměry, ale také i výzdobou a vytvářejí osobitý výtvarný celek. Motivická obliba těchto dlaždic v široké kulturní sféře přemyslovských Čech svědčí o tom, že se s nimi setkáváme na různých místech v Čechách a na Moravě. Patrně bylo použito stejných kadlubů nebo odlitků z jednoho a téhož kadlubu. Do skupiny dlaždic vyšehradského typu patří dále dlaždice ze Sázavy, z Ostrova, ze Starého Plzece, kde byly nalezeny na dvou místech (v rotundě sv. Petra a v bazilice sv. Vavřince). Kritické hodnocení nálezové situace (Čechura 2005, 369) neumožňuje datování do 11. století, ale staré nálezy zůstávají nezpochybnitelným faktem. Dlaždice s motivem gryfa pochází z Olomouce-Hradiště. Další variantou vyšehradské skupiny je dlaždice s poprsím panovníka ze Žatce a s postavou lva ze Sezimova Ústí. Z nových nálezů dlaždic vyšehradského typu, zjištěných v posledních letech archeologickým výzkumem M. Richtera a V. Vokolka, je to motiv lva z Hradce Králové. Z výzkumu M. Zápotockého týž typ z Brozan u Doksan, kde bylo uvažováno, že zde byla odkryta i dílna na jejich výrobu. Z dalších jsou to starší nálezy z Čáslavi nebo z baziliky sv. Václava ve Staré Boleslavi zjištěné I. Boháčovou (k tomu srov. Boháčová 1997; Boháčová–Špaček 1999). Nejnověji potom nález dlažby vyšehradského typu v rotundě sv. Václava na Malé Straně (Čiháková–Müller 2006) a na hradišti Rokytná u Moravského Krumlova (Čizmář 2002, 276). Motivicky odlišná, avšak slohovým zpracováním příbuzná, je šestihránná dlaždice z Litoměřic s motivem dvou ryb. Při rozboru dlažby byly sledovány další možnosti dílenských vztahů a vzájemné chronologie. Většina staveb s těmito nálezy vznikla nebo již existovala v době vlády Vratislava II. (1061–1092). V této souvislosti není opominutelný ani postřeh J. Berana (Hejdová–Nechvátal 1970, 403), že Vratislav II. obdržel roku 1074 od papeže Řehoře VII. (1073–1085) spolu s jinými ostatky také ostatky sv. Vavřince. Rozdělil je mezi klášterní kostely v Sázavě a Opatovicích a mezi kostely na Vyšehradě a ve Starém Plzenci, svědčí to o možných kontaktech mezi jednotlivými lokalitami (Beran 1947, 23; s odkazem na prameny).

K interpretaci vyšehradské dlažby se vrátili i M. Dufková ve sborníku Královský Vyšehrad II. (Dufková 2001, 57–73). Po obsáhlém srovnávacím studiu dochází k závěru, že dlažbu musíme interpretovat jako významný celek. Řazení jednotlivých motivů ve stejném formátu nutno chápat jako princip kompoziční rovnováhy tak, aby celek působil dekorativně. Upozorňuje, že princip dobra a zla je přítomen v každé zvířecí bytosti, ale není vyjádřen v protikladnosti. Jednotlivé heraldické figury spolu navzájem nezápasí, ale každá z nich má vlastní mikrokosmos. Upozorňuje, že každá z figur může mít konotace apokalyptické a sou-

časné i apotropaické, zvláště v kontextu se zobrazením Nera. Upozorňuje, že zobrazení sfingy je v této době zcela vzácné a ojedinělé a sotva může být symbolem výrazného principu.

K poznání pohřebiště u baziliky sv. Vavřince přispěl výkop v kanovnické zahradě čp. 81/6 v Štulcově ulici. Byla vyhloubena sonda S-131 o rozměrech 10×3,5 m vedená kolmo na hlavní apsidu baziliky sv. Vavřince z východní strany. Zjistila dvojitě odstupňované základy a předzáklad s částí zachovaného vlastního zdiva hlavní apsidy s řádkovým zdívem, složeným z nízkých kvádrů o průměrné výšce 9–14 cm. V sondě bylo v první vrstvě odkryto a začištěno 6–7 hrobů a dále celkem nalezeno 16 hrobů, které souvisely s pohřebištěm u baziliky. Navazující sonda S-132 východním směrem nebyla vyhloubena, neboť pozemek v době výzkumu byl využíván Výstřižkovou službou hl. m. Prahy. Hrob situovaný na východ od apsidy, z nalezených hrobů nejbližší, měl v předpokládaném místě hlavy kolmo zapuštěnou velkou náhrobní kamennou stělu z červeného krystalického pískovce (o výšce cca 160 cm). Asi v polovině její výšky byly vodorovně položeny v ose hrobu velké části náhrobní desky z téhož materiálu. Tento hrob s mladohradištním ritem byl pravděpodobně násilně otevřen v druhé polovině 13. nebo na počátku 14. století, jak tomu nasvědčují zlomky nádoby s válečkovitými uchy, polévané sytě zelenavou mědňatou polevou. Deska hrobu byla násilně rozlomena. Její původní rozměry po rekonstruovaném složení jsou 240×87 cm a síla 6–15 cm. Vedlejší hrob na severní straně, blízký ose hlavní apsidy a krytý rovněž velkou náhrobní deskou ze žlutavého pískovce (o rozměrech 198×44×13–18 cm), měl v horní polovině vtesán malý křížek, ohraničený v nepravidelném obdélníku. Pohřebiště končilo necelých 10 m za hlavní apsidou. Jeho rozloha byla tedy menší, než se předpokládalo. Datování se po provedeném výzkumu v této části pohřebiště pohybovalo od poslední třetiny 11. století do konce 14. století. Hroby byly bez milodarů ještě s mladohradištním ritem, ruce podél těla s malými zbytky kamenného obložení a zásypem kostí ze starších hrobů. Pohřebiště bylo neohrazené, řadové. V pozdější době – na konci 14. nebo spíše v průběhu 15. století došlo stavbou kamenné zdi v ose S-J k jeho částečnému porušení.

Před zahájením výzkumné sezony v roce 1972 došlo k významnému nálezů v jižní části děkanské zahrady u domu čp. 100/10 ul. Štulcova, u budovy děkanství. Při výkopu pro zídku vodovodní šachtice ohlásil mistr Pražského stavebního podniku Štěpán Habala nález lidské lebky. Na místě nálezů bylo zjištěno, že výkopová šachta čtvercového půdorysu (o délce strany 125 cm) je vzdálena 8,5 m směrem jižním od vlastního obvodového zdiva budovy. Šlo o spodní čelist nedospělého jedince, uloženou „in situ“, vyházená zemina obsahovala ještě zlomky žebor a části obratlů téhož nedospělého jedince. Při začištování nálezů v hloubce 126 cm pod úroveň dnešního terénu byla nalezena bronzová esovitá záušnice o rozměrech 27×31 mm, o drátu 2 mm. Dále zde byla zjištěna lebka a část kostry se zachovalými žebry pravé poloviny hrudního koše. Kostra byla v orientaci JV-SZ. Na levé skrání ležela esovitá záušnice a těsně u ní další. Analogicky na pravé straně 4 další esovité záušnice, všechny o průměru blízkému první. V oblasti dolních obratlů hrudní páteře (10. a 11.) leželo 5 korálků ze skleněné masy. Zlomky žebor a obratlů ve vykopané zemině patřily k stejnému hrobu, nacházejícímu se na rozhraní výkopu pro vodovodní potrubí (o šířce 40 cm), takže k jeho vyzvednutí bylo třeba výkop rozšířit. Na základě velikosti a charakteru esovitých záušnic a skleněných korálků ho lze datovat do konce 11., ale spíše do počátku 12. století. Byl zde pravděpodobně ještě další hrob, vzdálený od prvního asi 3–4 m, v hl. 130–140 cm.

Nález hrobu s esovitými záušnicemi je důležitý především proto, že nepatří k pohřebišti sv. Vavřince, je umístěn stranou v centrální části Vyšehradu. Je vzdálen cca 34 m od východního okraje pohřebiště, u hlavní apsidy baziliky sv. Vavřince. Otázka, zda nepatří k zcela jinému, dosud neznámému pohřebišti a případně i k jinému kostelu, který je nutno v této době u pohřebiště předpokládat. Výkop pro vodovodní potrubí (S-229) zachytil rovněž výraznou sídlištní vrstvu v hloubce 130–140 cm s keramickým materiálem, rámcově datovaným do

11. a 12. století (Nechvátal 1975). Celkové souvislosti nálezů s odstupem času naznačují nutnost archeologického výzkumu v těchto místech.

Pohřebiště u baziliky bylo již zkoumáno v letech 1924–1926 jeho dílčí východní část za hlavní apsidou v roce 1971. Bylo zjištěno více než 100 hrobů, ale jejich počet bude pravděpodobně větší. Starý výzkum v Soběslavově ulici zjistil 4 řady hrobů. Dobu trvání pohřebiště je možno stanovit pouze rámcově od průběhu 11. století, do období husitské revoluce po roce 1420. Šlo převážně o hroby bez milodarů, o akeramický horizont, pouze ojediněle se vyskytlo několik esovitých záušnic (menšího průměru), známých ze starého výzkumu. Hroby se nevyskytovaly na severní straně baziliky. Západní část pohřebiště dosahovala podél hradního příkopu a valu s palisádou až do míst dnešní pozdně barokní kapličky sv. Vojtěcha – v podstatě v celém průběhu Soběslavovy ulice. Byly nestejněměrně mělce zahloubeny pod dnešním povrchem silnice a břehu mírného svahu směrem k akropoli. I v minulosti bylo objeveno několik hrobů s náhrobními deskami bez výzdoby. Výjimkou byl pouze hrob za hlavní apsidou na východní straně (z výzkumu roku 1971), který měl malou, negativně tešanou značku latinského kříže v malém obdélníku. Náhrobní desky z výzkumu jsou uloženy v hlavní lodi baziliky sv. Vavřince.

Při výzkumu v roce 1924 byly nalezeny dvě mince, které jsou charakteristické pro datování pohřebiště. Byl to především stříbrný denár v pravé ruce kostry v hrobě č. 5, který byl určen jako denár Vratislava II. (z let 1061–1092), z období královské vlády po roce 1085 (Radoměský 1955, 21). Hrob byl v blízkosti střední části obvodového zdiva jižní lodi baziliky. Další mince byla nalezena u jednoho z mladších hrobů, který byl v blízkosti prvního – u pravého lokte kostry (hrob č. 8), drobný peníz, parvus Jana Lucemburského (1314–1346). Oba nálezy „*Cháronova poplatku*“ svědčí nejen o obolu mrtvých, ale také o trvání pohřebiště v uvedeném období. V případě nálezů drobné mince Jana Lucemburského (Radoměský 1955, 22) je to jeden z dalších dokladů o přežívání tohoto zvyku i v mladším období. Tímto nálezem jsou naše vědomosti o duchovním světě obyvatel Vyšehradu bohatší (k problematice obolu mrtvých po starší práci Radoměský 1955; srov. nejnověji Klápště 1999) v širokém historickém kontextu.

Pokusil jsem se shrnout některé z poznatků archeologického výzkumu raněstředověké baziliky sv. Vavřince z období, kdy Vyšehrad jako sídlo prvního českého krále Vratislava II. (1061–1092) byl prvním místem v českém přemyslovském státě a druhým místem naší státnosti.

Práce vznikla jako příprava grantového projektu MK ČR a AÚ AV ČR – DB06P010PP007.

K tisku doporučil prof. PhDr. Zdeněk Měřinský, CSc.

### **Prameny a literatura**

- BACHMANN, E., 1977: Vorromanische und romanische Architektur in Böhmen. In: Romanik in Böhmen, 19–137. München.
- BÁTKOVÁ, R. a kol., 1998: Umělecké památky Prahy, Nové město, Vyšehrad, Vinohrady. Praha.
- BAUM, A., 1871–1873: Jak píše historii našeho umění, PA IX, 365–382.
- BENEŠOVSKÁ, K., 2001: Pramen ideální podoby kapitulního chrámu sv. Petra a Pavla – Eine Quelle zur ideellen Gestalt der Kapitel – Kirche St. Peter und Paul?, Královský Vyšehrad II, 90–101.
- BERAN, J., 1947: Staropluženské kostely. Plzeň.
- BOHÁČ, Z., 1970: Patrocinia kostelů při nejstarších kostelech a kapitulách v českých zemích, HG 5, 51–77.
- 1972: K lokalizaci klimentského kostela na Opyši ve vyšehradském falzu 12. století, HG 8, 65–71.
- BOHÁČOVÁ, I., 1997: Sonda do života a vývoje přemyslovského hradiště ve Staré Boleslavi. In: Život v archeologii středověku, 41–52. Praha.
- BOHÁČOVÁ, I.–ŠPAČEK, J., 1999: Podlahové dlaždice z archeologických výzkumů z okolí baziliky sv. Václava ve Staré Boleslavi, Archeologie ve středních Čechách 3, 487–510.
- BORKOVSKÝ, I., 1969: Pražský hrad v době přemyslovských knížat. Praha.



- 1975: Svatojiříská basilika na Pražském hradě – Kirche und Kloster St. Georg auf der Prager Burg. Praha.
- ČÁREK, J., 1947: Románská Praha. Praha.
- ČECHURA, M., 2005: Archeologický výzkum kostelů v západních Čechách, AH 30, 359–376.
- ČIHÁKOVÁ, J.–MÜLLER, M., 2006: Zpráva o nálezů rotundy sv. Václava na Malostranském náměstí v Praze, ZPP 66, 100–116.
- ČIŽMÁŘ, Z., 2002: Moravský Krumlov (k. ú. Rokytná, okr. Znojmo), Přehled výzkumů 43, 275–276.
- DRAGOUN, Z., 2002: Praha 885–1310. Kapitoly o románské a raně gotické architektuře. Praha.
- DUFKOVÁ, M., 2001: Fantastický svět na vyšehradské dlažbě – Die phantastische Welt der Vysehrader Pflaster, Královský Vyšehrad II, 57–73.
- FROLÍK, J.–SMETÁNKA, Z., 1997: Archeologie na Pražském hradě. Praha.
- GALUŠKA, L., 2002: Staré Město-Uherské Hradiště. In: Střed Evropy okolo roku 1000. Svazek esejí 1, svazek esejí 2, katalog, 113–114. Praha.
- GÓRECKI, J., 2002: Hradiště na Lednickém ostrově – rané centrum piastovské dynastie. In: Střed Evropy okolo roku 1000, 165–166. Praha.
- GUTH, K., 1931: Vyšehrad, PA, NŘ, skup. hist., 63–64.
- 1936: Praha středověká. In: Jak rostla Praha. Praha.
- HEJDOVÁ, D.–NECHVÁTAL, B., 1970: Raně středověké dlaždice v Čechách – Frühmittelalterliche Fliesen in Böhmen, PA LVIII, 100–183, 395–471.
- HERAIN, J., 1903: Vykopané zbytky románské kaple sv. Vavřince na Vyšehradě, ČSPSČ XI, 145–156, tab. XVIII–XIX.
- HRUBÝ, V., 1965: Staré Město. Velkomoravský Velehrad. Praha.
- 1970: Střešní krytina velkomoravského kostela v Uherském Hradišti-Sadech. In: Sborník Josefu Poulíkovi k šedesátinám, 95–102. Brno.
- KAŠIČKA, F.–NECHVÁTAL, B., 1976: Otonská architektura na Vyšehradě a její rekonstrukce, Umění XXIV, 429–435.
- 1979: Rekonstruktion eines vorromanischen ottonischen Bauwerks auf dem Vysehrad. In: Rapport du III<sup>e</sup> Congrès International d'Archeologie Slave, Bratislava 7–14 septembre 1975, I, 421–426. Bratislava.
- KLÁPŠTĚ, J., 1999: Příspěvek k archeologickému poznávání úlohy mince v přemyslovských Čechách, AR LI, 774–808.
- KURNATOWSKA, Z., 2002: Christianizace Polska ve světle písemných pramenů. In: Střed Evropy okolo roku 1000, 171–172. Praha.
- KRÁLOVSKÝ VYŠEHRAD I, 1992: Královský Vyšehrad I. Sborník příspěvků k 900. výročí úmrtí prvního českého krále Vratislava II. Vydala Královská kolegiální kapitula sv. Petra a Pavla na Vyšehradě. Praha.
- KRÁLOVSKÝ VYŠEHRAD II, 2001: Královský Vyšehrad II. Sborník příspěvků ke křesťanskému miléniumu a k posvěcení nových zvonů na kapitulním chrámu sv. Petra a Pavla. Vydala Královská kolegiální kapitula na Vyšehradě v Karmelitánském nakladatelství v Kostelním Vydří. Praha.
- LÍBAL, D., 1983: Architektura. In: Praha středověká, 53–119. Praha.
- MATĚJKA, B., 1903: Zbytky románského chrámu objevené na Vyšehradě, PA XX, 525–534.
- MENCL, V., 1969: Praha. Praha.
- MERHAUTOVÁ, A., 1971: Raně středověká architektura v Čechách. Praha.
- MERHAUTOVÁ, A.–SOMMER, P., 2000: Architektura a umění v českém státě kolem roku 1000. In: Střed Evropy okolo roku 1000, Příručka a katalog k výstavě, 145–147. Praha.
- MERHAUTOVÁ, A.–TŘEŠTÍK, D., 1983: Románské umění v Čechách a na Moravě. Praha.
- NECHVÁTAL, B., 1975: Archeologický výzkum Vyšehradu v r. 1971–1973 – Die archäologische Ausgrabung auf dem Vysehrad in den Jahren 1971–1973, AR XXVII, 159–177, 234–237.
- 1976: Vyšehrad. Praha.
- 1981: Středověké cihelné hřebenáče z Vyšehradu – Mittelalterliche Firstziegel vom Vysehrad, Praehistorica VIII, Varia archaeol. 2 (J. Filipovi k osmdesátinám), 307–309. Praha.
- 1983: Vyšehrad. Stručný průvodce. Praha.
- 1990: K poloze kostela sv. Klimenta na Vyšehradě – Zur Lage der St. Kliment Kirche auf Vysehrad, AR XLII, 410–415.
- 1997: Vyšehrad a sv. Vojtěch. In: Svatovojtěšská tradice v dějinách našeho národa a církve a její význam dnes. Sborník ze symposia k tisícím výročí smrti biskupa Vojtěcha Slavnickovce – sv. Vojtěcha, 42–53. Praha.
- 2004: Kapitulní chrám sv. Petra a Pavla na Vyšehradě. Archeologický výzkum. Praha.
- OSWALD, E.–SCHAFFER, L.–SENNHAUSER, H., 1966–1969: Vorromanische Kirchenbauten. München.
- PRIX, D., 1998: Kostel sv. Vavřince. In: Umělecké památky Prahy, Nové Město, Vyšehrad, Vinohrady, 731–732. Praha.
- RADOMĚRSKÝ, P., 1955: Obol mrtvých u Slovanů v Čechách a na Moravě (Příspěvek k datování kostrových hrobů mladší doby hradištní), Sborník NM v Praze IX – A – Historický č. 2, 3–81, Tab. I.–V., mapa. Praha.
- RICHTER, M., 1971: První etapa výzkumu v Hradci Králové, AR XXIII, 605–617.
- RICHTER, M.–VOKOLEK, V., 1995: Hradec Králové. Slovanské hradiště a počátky středověkého města. Hradec Králové.

- RBM: Regesta diplomatica nec non epistolaria Bohemiae et Moraviae. Pars II, annorum 1253–1310. Pragae 1882; Pars III, annorum 1311–1333. Pragae 1890, ed. J. Emler.
- SOMMER, P., 2001: Začátky křesťanství v Čechách. Praha.
- SOUKUPOVÁ, H., 2005: K problematice Vyšehradu – Zur Problematik von Vyšehrad, Průzkumy památek XII, 2, 3–54.
- STRZELCYK, J., 200 : Christianizace Polska ve světle písemných pramenů. In: Střed Evropy okolo roku 1000, 171–172. Praha.
- TOMASZEWSKI, A., 1974: Romańskie kościoły z emporami zachodnimi. Wrocław–Warszawa–Kraków–Gdańsk.
- TOMEK, V. V., 1855–1901: Dějepis města Prahy, I–XII, 2. vyd. I–VII. Praha, v l. 1882–1906.  
– 1872–1882: Základy starého místopisu Pražského, odd. III, IV, V. Praha.  
– 1873: Registra decimarum papalium čili registra desátků papežských z diecési pražské (Pojednání Královské české společnosti nauk VI – 6). Praha.
- TUREK, R., 1966–1968: Libice, knížecí hradisko X. věku. Praha.  
– 1988: Počátky české vzdělanosti. Od příchodu Slovanů do doby románské. Praha.  
– 1992: Vývojový krok Vratislavova stavebnictví. In: Královský Vyšehrad I, 44–57. Praha.
- VACEK, F., 1904: Vyšehrad v době knížecí, Method XXX, 21–33.
- WĘCLAUWOWICZ, T., 2006: Krakowski kościół katedralny w wiekach średnich. Funkce i możliwości interpretacji. Krakow.
- VAVŘÍNEK, V., 2002: Misie na Moravě: mezi latinským Západem a Byzancí. In: Střed Evropy okolo roku 1000, 107–109. Praha.
- ZACHVATOWICZ, J., 1971: Architektura przedromańska w wieku X i w pierwszej polowie wieku XI. In: Sztuka Polska przedromańska a romańska do schyłku XII wieku. Warszawa.
- ZEMLIČKA, J., 1997: Čechy v době knížecí (1034–1198). Praha.

## Zusammenfassung

### Die frühmittelalterliche St.-Laurentius-Basilika auf dem Vyšehrad

Die St.-Laurentius-Basilika liegt an der Grenze zwischen der fürstlichen und königlichen Akropolis und der östlichen Vorburg. Langfristig erforscht wurde sie bereits ab dem Jahre 1884, als man dort in der zur Basilika gehörenden Barockresidenz Nr. 14 frühmittelalterliche Fliesen entdeckt hatte, bei denen es sich um die ersten Funde frühmittelalterlicher Fliesen in Böhmen handelte. Später entdeckte B. Matějka im Jahre 1903 bei archäologischen Grabungen die Fundamente der Basilika mit eingefügtem Querschiff. Der Bau wurde ins 11. und 12. Jahrhundert datiert und nach der Grabung zugeschüttet. Die Basilika wurde in den Jahren 1924–1926 während der archäologischen Grabungen von K. Guth wieder freigelegt. Damals wurde sie mit einer Betonplatte zugedeckt und ist bis heute zugänglich. Eine neue Grabung - die dritte in Folge - wurde in den Jahren 1968–1970 durchgeführt, in deren Rahmen die stratigraphische Lage der Fliesen verifiziert wurde. Es erfolgte einer Präzisierung der Datierung an das Ende des 11. Jahrhunderts, d.h. in die Zeit, als der Vyšehrad Sitz des ersten böhmischen Königs Vratislav II. (1061–1092) sowie erste Residenz und Zentrum des Přemyslidenstaates gewesen war. Damals wurde auch ein vorromanischer ottonischer Sakralbau entdeckt, der sich unterhalb der Fundamente der Basilika befand und klar erkennbar einen kreuzförmigen Grundriß hatte. Es existieren drei mögliche Arten für eine Rekonstruktion des Baues – die erste mit apsidalem Abschluß, die zweite mit quadratischem, geschlossenen Abschluß, die dritte mit apsidalem Abschluß und turmartiger Erhöhung. Bei einer weiteren, im Jahre 1982 durchgeführten Grabung wurde der Putz im Erdgeschoss des Nordschiffs entfernt und man stellte fest, daß das dortige Kreuzgewölbe aus der Zeit stammt, als der Bau errichtet wurde, und es in die Zeit um das Jahr 1100 datiert werden kann. Die Grabung erfolgte zu der Zeit, als das Residenzgebäude umgebaut wurde, um als Verwaltungsbehörde des Nationalen Kulturdenkmals Vyšehrad zu dienen. Das letzte Vorhaben bestand aus einer kleineren baulichen Veränderung für die Bedürfnisse des Königlichen Kollegiatkapitels St. Peter und Paul im Jahre 2002. In begrenztem Maße wurde der Putz im 1. Stock des Nordschiffs entfernt, das an den Bau der gotischen Dekanei anschließt, die zu Beginn des 14. Jahrhunderts an die Basilika angebaut wurde. Gegenwärtig werden Überlegungen angestellt, daß die St.-Laurentius-Basilika die Palastkirche (H. Soukupová) des ersten böhmischen Königs Vratislav II. war und an sie von östlicher Seite her ein Palastkomplex anknüpfte, der archäologisch bisher noch nicht entdeckt worden war. Alle Grabungen seit 1966, als die archäologischen Forschungsarbeiten des Vyšehrad erneut wieder in Angriff genommen wurden, sind vom Institut für Archäologie der Akademie der Wissenschaften der Tschechischen Republik unter der Leitung von B. Nechvátal durchgeführt worden. Während der dritten Etappe wurde nach 1971 die Barockresidenz Nr. 14 in Bezug auf die archäologischen Forschungen vermessen, ebenfalls durchgeführt wurde eine Fülle von Profilschnitten des gesamten Baukomplexes.

Im Rahmen einer archäologischen Grabung wurde eine Begräbnisstätte bei der Basilika entdeckt, die sich an der Ost-, Süd- und Westseite befand. An der Nordseite wurde keine Begräbnisstätte entdeckt, auch keine Siedlungsobjekte aus dem frühmittelalterlichen Zeitraum. Diese Tatsache kann auch von tiefergehender theologischer Bedeutung sein.

Die Suche nach Analogien zu einem freigelegten Kreuzgrundriß auf tschechischem Gebiet führt uns zu einer ottonischen Kirche auf dem zentralen Burgwall der Slawnikiden bei der Ortschaft Libice in der Nähe von Poděbrad. Dort hatte in den Jahren 962–995 ein ähnlicher Bau gestanden. Einen gewissen Zusammenhang bietet nicht nur die Form des Grundrisses an, sondern auch die spekulative Kombination mit dem Einfluß des zweiten Prager Bischofs der Slawnikiden Adalbert und sein Bezug zum Vyšehrad. Als nahestehendste Analogie wird vor allem von dem Libicer Grabungsleiter R. Turek eine kleinere Burgkapelle Heinrichs I. (919–936) im sächsischen Werle aufgeführt. Außer ihr werden von dem Verfasser der Rekonstruktion der Kirche in Libice weitere Beispiele ähnlichen Typs, wie die ottonischen Bauten oder Teile von ihnen es darstellen, aufgeführt, etwa in Gernrode, Hildesheim oder Walbeck u.a., die ebenfalls mit dem ottonischen Bau auf dem Vyšehrad verglichen werden könnten. Laut H. Soupuková bildet die erste Kirche im Kirchenkomplex in Sady (Derfle) bei Uherské Hradiště die nächste Analogie zum Vyšehrad, die ebenfalls einen Grundriß in Form eines griechischen Kreuzes aufweist und als einer der ältesten Sakralbauten in Großmähren angesehen wird.

Die frühromanische Basilika St. Laurentius ist der älteste Bau des Hirsauer Typs auf tschechischem Gebiet. Die clunyazensische Reformbewegung entstand und entwickelte sich in Frankreich, vor allem Ende des 10. und während des 11. Jahrhunderts, insbesondere in Benediktinerklöstern. Sie war bestrebt, Sakralbauten nach und nach von Krypten – von Wunderstätten – zu befreien, und trat als Bemühung nach einem rationalen Zugang zu den grundlegenden geistlichen Fragen in Erscheinung. Durch Vermittlung von Sachsen äußert sich diese Richtung in unserer Umgebung in der St.-Laurentius-Basilika, welche der früheste Bau dieses Typs ist. In diesem Kirchentypus existieren keine Westemporen, auch keine erhöhten Chöre, unter welchen die Krypten zu sein pflegten. Die Sakralräume sind im übertragenen Sinne bereits sozial ausgeglichen. Der Gläubige befindet sich auf gleicher Höhe wie der Priester. Im gesamten Raum gibt es Gewölbe, die lediglich im Mittelschiff fehlen, das eine Flachdecke beibehält. Wie bereits von J. Čarek festgestellt, wurde die St.-Laurentius-Basilika dem Typ nach – wie auch ähnliche Kirchen im benachbarten Deutschland – beinahe zeitgleich mit beiden Kirchen im württembergischen Hirsau errichtet. Eine beträchtliche Ähnlichkeit liegt bei der St.-Aurelius-Kirche vor. An diesem Beispiel wurde nachgewiesen, daß in den böhmischen Ländern die architektonische Verspätung in relativ kurzer Zeit aufgeholt worden war. Hier liegt ein schöner Beleg für ein entwickeltes Interieur vor, das auf dem Vyšehrad bereits im letzten Drittel des 11. Jahrhunderts erreicht worden war, als dieser dem ersten böhmischen König Vratislav II. (1061–1092) als Sitz gedient hatte.

*Deutsch von Bernd Magar*

