

Ševčíková, Zuzana

Kaštieľ v Ostraticiach – stredoveký hrádok

Archaeologia historica. 2008, vol. 33, iss. [1], pp. 199-207

ISBN 978-80-7275-076-4

ISSN 0231-5823

Stable URL (handle): <https://hdl.handle.net/11222.digilib/140758>

Access Date: 05. 12. 2024

Version: 20220831

Terms of use: Digital Library of the Faculty of Arts, Masaryk University provides access to digitized documents strictly for personal use, unless otherwise specified.

Kaštieľ v Ostraticiach – stredoveký hrádok

ZUZANA ŠEVČÍKOVÁ

Abstrakt: Kaštieľ v obci Ostratice v okrese Topoľčany na Slovensku bol doteraz evidovaný ako renesančný s barokovými úpravami. Hĺbkové stavebno-historické výskumy (1979 a 2006) a najnovšie archívne poznatky dokumentujú v jadre objektu stredoveký hrádok, ktorého vznik je možné určiť do 14. storočia. Pred rokom 1445 bol prestavaný na fortalícium bratříkmi v zmysle husitských pevností, ako to dokumentujú aj rady odkrytých strielní a archívne pramene. Kúria s vežou slúžila až do 18. storočia ako opevnené sídlo proti tureckým nájazdom. Empírová úprava fasád úplne zmenila jeho pevnostný výraz.

Kľúčové slová: Ostratice – stredoveký hrádok – tvrdze – bratříci na Slovensku – fortalícium.

The Medieval Castle in Ostratice

Abstract: The castle in the village of Ostratice, Topoľčany district, Slovakia has been catalogued, until now, as a renaissance building with baroque modifications. However, profound building and historical research (1979 and 2006) and the latest archive searches have revealed a medieval castle dating from the 14th century at the core of the construction. Before 1445, the castle was converted into a fortalícium (stronghold) by the Hussite Brethren, as is documented by finds of rows of embrasures and archive sources. Until the 18th century, the building with a tower served as a fortified settlement against Turkish invasions. The stronghold character of the building was altered completely by empire reconstruction of the frontages.

Key words: Ostratice – medieval castle – strongholds – Hussite Brethren in Slovakia – fortalícium.

Architektonicky málo impozantný súbor stavieb – kaštieľ v Ostraticiach predstavuje dva pristavané, ale komunikačne neprepojené objekty so spoločným dvorom a s prostredím, ktoré je už len fragmentom pôvodného areálu.

Podľa Súpisu pamiatok na Slovensku (Súpis pamiatok 1968, 438) sa kaštieľ v Ostraticiach skladá z dvoch objektov, jeden renesančný z 2. pol. 16. storočia a druhý barokový z 18. storočia. Prvý raz bol na objektoch realizovaný hĺbkový výskum v roku 1979 (Horáková a kol. 1979), ktorý do veľkej miery zmenil tradovanú predstavu o týchto objektoch. Posledný výskum sa uskutočnil v roku 2006 (Ševčíková a kol. 2006) pre obec Ostratice na účely pamiatkovej obnovy s pomocou európskych fondov. V tom čase už jeden z objektov nebol prístupný, po reštitúcii patrí súkromnému vlastníkovi.

Územie stredného a severného Ponitria je z hľadiska osídlenia Slovenska záujmom historikov od 19. storočia, menej je toto územie preskúmané z hľadiska architektonických dokumentov. Ide o kotlinu vymedzenú Považským Inovcom, Strážovskou hornatinou, Malou Magurou a Žiarom. Na východe je pohorie Vtáčnik a Trábeč. Os zvlneného terénu vytvára rieka Bebrava a jej prítoky, ktoré boli zlatonosné (Ruttikay 1991, 255). V okolí skúmanej lokality, ktorá leží na trase Topoľčany, resp. Partizánske (Šimonovany) a Bánovce nad Bebravou je však zistených viacero stredovekých kúrií a kaštieľov s pevnostným charakterom (Brodzany, Žabokreky, Diviaky, atď.). Na základe doterajších výskumov (Lukačka 1985, 835) sa dá predpokladať, že ide o starobylé osídlenie, dokumentované aj názvami obcí (koncovka „any“ vzniká iba do 12. storočia). Na konci 12. storočia kráľovský majetok stráca dominanciu a veľká časť majetkov v okolí Bánoviec sa dostáva do rúk trenčianskych hradných jobagiónov. Najnovšie potvrdené stredoveké hrádky (Slivka–Plaček 1988, 143) dokumentujú práve túto zmenu: hrádky majú „najsokôr šľachtickú“ fundáciu. Za najstaršiu písomnú zmienku o obci Ostratice (Strece) sa považuje listina Bela III. z roku 1193, vložená do listiny Ladislava IV. zo 17. augusta 1274. Zachovala sa v podobe rukou písaného odpisu z 18. storočia. Richard Marsina výskumom potvrdil jej hodnovernosť (Marsina 1957, 286), t. z. že listina zodpovedá skutkovému stavu z konca 12. storočia.

Po tatárskom vpáde, keď sa kamenné hrady pri obrane osvedčili, nariaďuje Belo IV. svojim magnátom výstavbu hradov „pre prospech stavebníkov i krajiny“. Šľachta dostáva k ich výstavbe a údržbe majetky, a tak aj v danej lokalite vzniká v 13. storočí rad hradných súborov: Gýmeš v Tribečskom pohorí, Uhrovec v Strážovských vrchoch, hrad Bojnice, Prievidza, Topoľčany a ďalšie. Výskumy ukazujú, že práve Topoľčianske panstvo na Ponitří sa stalo východiskom mocenského rozmachu Matúša Čáka Trenčianskeho po roku 1296 (Ruttikay 1991, 255, 267; Bóna–Lukačka 2002, 253). Vzhľadom na výsledky výskumu nie je vylúčené, že výstavba kamenného opevneného sídla s vežou a kúriou pri ceste, niekedy na začiatku 14. storočia v lokalite Ostratic (Malých Ostratic), súvisí s touto bezpečnostnou aktivitou.

Skúmaný kaštieľ I., ktorý možno charakterizovať ako rodovú kúriu, je výsledkom zložitého architektonického vývoja. Areál oboch objektov (kaštieľa I. a II.) sa nachádza v terénnej priehlbine a je v podstate obklopený vodnými tokmi, ktoré historicky určujú osobitosti lokality Ostratic (rieka Bebrava, močiare, rybníky, potoky a stružky v jej povodí – Dendeš, Hydina a ďalšie). Dnes majú tieto kaštiele podobu zrastlice v pôdorysnom tvare U so spoločným dvorom, na severe s vežovitým útvarom. Skúmaný kaštieľ I. je dvojpodlažný, bez suterénu. Obidve stavby kaštieľov I. a II. sú zjednotené z pohľadu ulice (resp. cesty) empirovou fasádou. Tá tvorí optickú dominantu pri pohľade z cesty, ktorá prichádza z Liviny a ktorá sa pred kaštieľom pripája v pravom uhle na hlavnú komunikáciu trasy Žabokrekry – Bánovce nad Bebravou. Na základe sondážneho výskumu a analýzy zisteného stavu sme identifikovali ako najstaršie stavebné jadro kaštieľa I. hrádok (tvrdu), ktorý sa skladá z dvojpodlažnej jednopriestorovej veže a pripojenej jednopodlažnej kúrie. Tento objekt má murivo z lomového kameňa, ktoré je kladené do líca, do precíznej roviny, do šalovania, so sýto vápennou ložnou maltou sfarbenou ílom do okru, so zrnitou konzistenciou s veľkým obsahom štrku (0,1 až 2 cm). V exteriéri je vytlačená malta roztieraná do roviny, zmetaná a má okrovo šedé sfarbenie. Nesie stopy po maľovanom bielom sieťovaní. Omietka v interiéri má svetlejšie okrové sfarbenie s vysokým obsahom vápna a zvlhnený povrch, stláčaný murárskou lyžicou, ktorá sleduje nerovnosti muriva.

K tejto prvej stavebnej etape radíme jednu zistenú štrbinovú strieľňu vo veži s omietaným ostentím a ostrými hranami pri ústí v interiéri na 2. NP. Na mieste iných sú zrejme okná. Pôvodný vežový objekt mal blokový charakter s približnými rozmermi 1500x870 cm, s hrúbkou múrov 105 až 110 cm, s rozličnými úpravami (tehlou) v ďalších etapách. Južným smerom priliehala k veži jednopodlažná kúria s rovnakou technológiou výstavby, pričom dispozičné vzťahy sa z tejto pôvodnej stavby zachovali len čiastočne.

Typologicky je objekt veže blízky obytno-pevnostnej architektúre vežovej tvrde v Žabokrekoch (Kubasák 1980, 30–32), vzdialených iba 5 km, ktorá istý čas patrila rovnakým majiteľom – Šimoniovcem. Napokon aj v neďalekom Partizánskom, predtým Šimonovanoch, nájdeme kaštieľ – vodný hrad s kamenným jadrom stredovekej tvrde (Menclová 1973, 428, 429; Ruttikay–Ruttikay 1989, 20–21; Ruttikay 1989, 71–76). K 14. storočiu máme k Ostraticiam aj písomný dokument: v roku 1349 dostal syn Jána Machka (Mačka z Vesprímu), Dominik, kráľovskou donáciou majetok Strece, ktorý bol vyňatý spod právomoci trenčianskeho hradu. Darovacia listina Ľudovíta IV. bola znovu overená v roku 1357 Nitrianskou kapitulou (Dian 1993, 18–20). Táto skutočnosť nepochybne súvisí s veľkými vlastníckymi zmenami, ktoré nastali po smrti Matúša Čáka Trenčianskeho. V zdokonaľovaní obrany skúmaného územia zohrávajú v ďalšom čase významnú úlohu panstva s opevnenými hrádkami a šľachtické kúrie (Bóna–Lukačka 2002, 259).

Opevnený hrádok v Ostraticiach na dôležitej spojnici Nitrianska a Trenčianska prechádza v druhej tretine 15. storočia prestavbou, ktorá z hľadiska tradičných stavebných postupov znamená istý paradox. Výskum preukázal, že celá západná fasáda skúmanej kúrie zhora nadol obsahuje pomerne tenký pevnostný múr (65 cm) so strieľňami, ktoré sú situované v úrovni prvého a druhého nadzemného podlažia, teda aj nízko nad terénom, v interiéri, v úrovni dosiahnuteľnej z nivelety podlažia. Múr má aj atiku so strieľňami, ktoré sú dnes



Obr. 1. Kaštieľ v Ostraticiach. Súčasný stav. Skúmaný kaštieľ I. v procese stavebnej obnovy. Foto Z. Ševčíková.

Abb. 1. Das Schloß in Ostratice. Derzeitiger Zustand. Das untersuchte Schloß I. Während der baulichen Restaurierung. Foto Z. Ševčíková.



Obr. 2. Zamurované strielne v atike veže, podkrovie. Novoveké doplnky tehlo. Foto Z. Ševčíková.

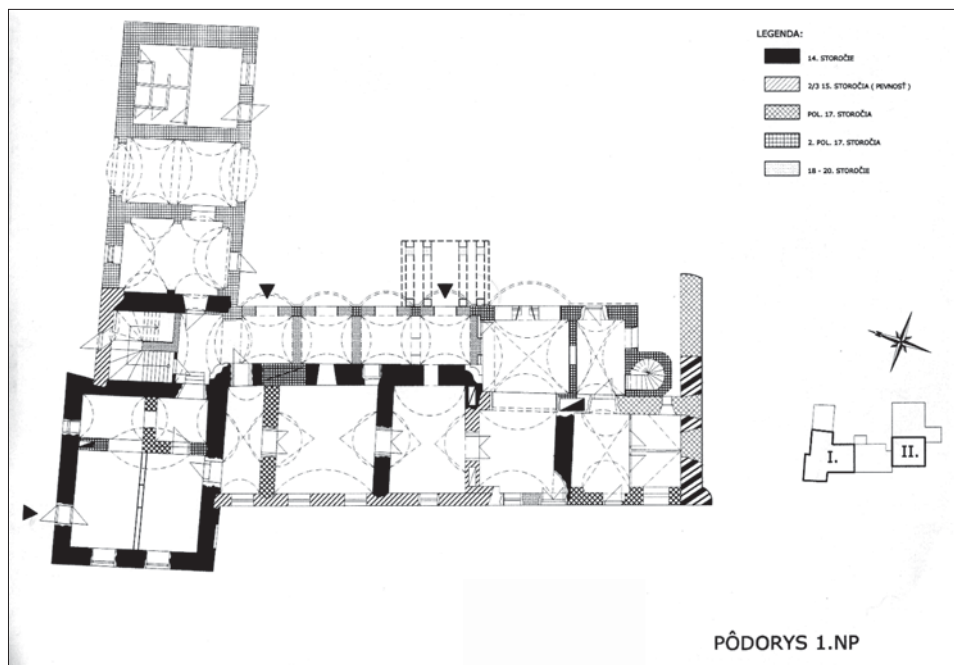
Abb. 2. Vermauerte Schießscharten in der Attika des Turms, Dachgeschoß. Neuzeitliche Ziegelfüllung. Foto Z. Ševčíková.



Obr. 3. Odkrytá strieľňa s dubovou výstužou na 1. nadzemnom podlaží kúrie. Exteriér. Foto Z. Ševčíková.

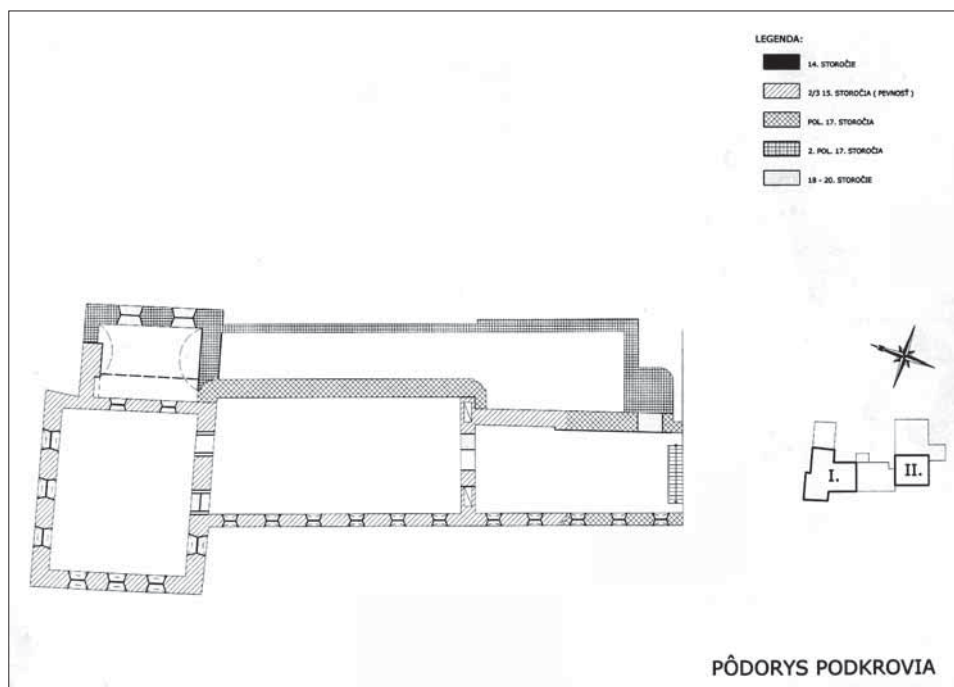
Abb. 3. Freigelegte Schießscharte mit Eichenverfestigung im 1. Obergeschoß des Herrenhauses. Außenseite. Foto Z. Ševčíková.

zamurované v exteriéri a sú viditeľné iba v interiéri podkrovia. Rovnaký múr zapojený do veže je aj na severnej strane areálu. Obidva obvodové múry v nároží s vežou sa pripájajú na hmotu veže hlbokou kapsou tak, že vytvárajú kurtínu. Náročná bloková stavba tak mohla fungovať ako bašta (Menclová 1972, 231). Stará tvrdza s kúriou bola prebudovaná narýchlo, nepravidelne kladeným lomovým kameňom a tehliami, aj s použitím rôzneho pôvodného stavebného materiálu v sekundárnej polohe. Novší kameň je modrastý vápenec. Takto bola zrejme rozobratá západná fasáda masívneho stredovekého jednopodlažného objektu a čiastočne aj severná strana veže. Vytvorili sa tak vyššie, dvojpodlažné múry so strieľňami. V južnej časti kúrie, s využitím pôvodného obvodového múru, bola postavená obranná vežica nad portálom vjazdu do pevnostného areálu (vežicu i rady strieľní definoval už výskum v r. 1979). Múry majú stopy po náhlivom, až nedbanlivom budovaní zo strany exteriéru, so zvyškami roztieranej vytlacenej malty a sú hrubo vybielené vápenným pačokom. Strieľne však boli budované veľmi starostlivo: v interiéri majú segmentový záklenok, ostenie upravené tehloú a precízne omietnutie s hladenou paspartou (otvor výklenku je 80×80 cm). Štrbinové otvory a rámovanie sú z dubových trámikov, ako to dokumentuje nález v exteriéri na prízemí. Rovnakú úpravu majú strieľne v úrovni atiky západnej fasády a na atike veže, pričom veža bola nadstavovaná tehloú. Nové pevnostné múry sú pomerne úzke, tenké, s fragmentmi drevenej ochodze v interiéri (horizontálne trámy v murive, kapsy po konzolách). Táto skutočnosť navodzuje predpoklad, že múr musel mať pred sebou ešte vysunuté opevnenie. Pravdepodobne tento obranný val obchádzala „zákruta“ cesty na geodetickom zameraní katastrálnej mapy spred polovice 20. storočia; dnes je cesta vyrovnaná a prebieha tesne pred fasádou objektu, na zvýšenom násype.



Obr. 4. Kaštieľ I, pôdorys prízemnia (I. nadzemné podlažie). Kresba P. Gehri.

Abb. 4. Schloß I, Grundriß des Erdgeschosses (I. Obergeschoß). Zeichnung P. Gehri.

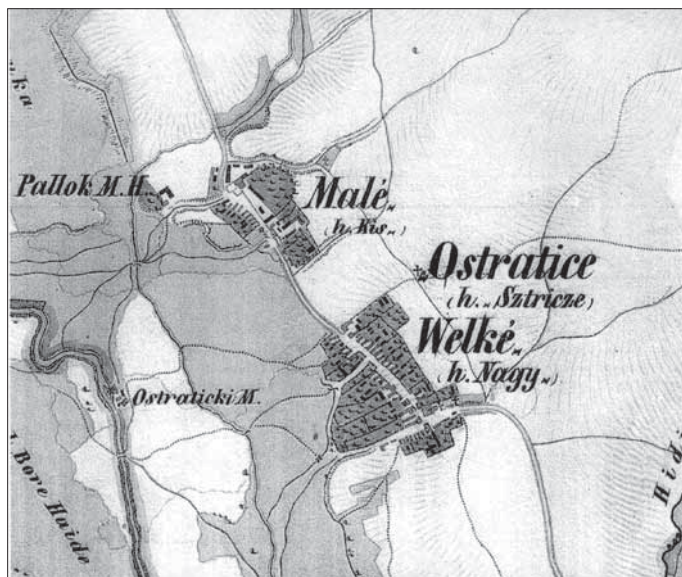


Obr. 5. Kaštieľ I, pôdorys podkrovia s vyznačenými strieľňami. Kresba P. Gehri.

Abb. 5. Schloß I, Grundriß des Dachgeschosses mit eingezeichneten Schießscharten. Zeichnung P. Gehri.

Pevnosť v Ostraticiach vykazuje charakteristické znaky moderných husitských opevnení. Obrana hradobných múrov a ochodzí palnými zbraňami malého kalibru bola veľmi výhodná pre možnosť rýchlej obsluhy a pohybu po hradbách. K typickým riešeniam patrí aj vytváranie kurtín. Ostratický západný pevnostný múr, dnes skrytý pod empirovou fasádou, sa vyznačuje aj inou dobovou charakteristikou: okrem ochodze s cimburím je druhá línia priamo v hradobnom múre, vo forme úzkych štrbinových strielní, takmer pri zemi. Ako vieme z iných príkladov (Plaček 2002, 139), v pokročilom štádiu sa už miesto cimburia používajú strielne a pred líniu opevnenia sa vysúva ďalší obranný systém. Rovnaké strielne s charakteristickými drevenými trámikmi nájdeme v období druhej tretiny 15. storočia napríklad vo Zvíkove (Varhaník 2002, 130), ale dodnes aj na neďalekom Topoľčianskom hrade, kde sa budovalo druhé predhradie v rokoch 1433–1458. Z archívnej listiny z roku 1445 sa pritom dozvedáme, že Gregor Majtényi z Motešíc slávnostne odovzdáva majetok oboch obcí Strece Imrichovi zo Šimonovian, spolu s pevnosťou a domom, po tom, čo ich vykúpil vlastnými peniazmi od Čechov (Lukačka 2006).

Túto podstatnú zmenu kúrie na pevnosť bližšie ozrejmuje listina z roku 1462, ktorou panovník Matej Korvín daruje Ostratice za zásluhy Blažejovi Magyarovi. Z listiny vyplýva, že o tieto majetky prišli bratia Kazzaiovci z Košece za zradu, keď „hrad v Ostraticiach zaujali spolu s husitami násilím, priviedli cudzie vojská do spomenutého hradu a kaštieľa a ich domov, pustošili, vynucovali si ďalšie poplatky od poddaných, drancovali... a znova vystavali kaštiele a opevnenia bez súhlasu nášho kráľovstva a spolčení s lotrovskými Čechami, ktorí sa volali bratříci, tu im pomáhali vo všetkých druhoch zla...“ (Dian 1993, 22 uvádza preklad listiny kráľa Mateja z 3. 10. 1462 v Sibiu – Hermannstadt, Sedmihradsko, Rumunsko). Takéto označenie vo vzťahu k zvyškom husitských posádok v dobových listinách bolo zrejme obvyklé: nachádzame ho aj v listine cisára Žigmunda, keď prikazuje rozbúrať hrad Kalich v roku 1437 ako „speluncae latronum“ (Menclová 1972, 230). Skutočnosť, že v tejto oblasti operovali a zotrúvali bratricke vojská, dokladujú viaceré historické dokumenty. V neďalekých Topoľčiankach sa ocitli po obsadení Považia a Ponitria v roku 1428 a tunajší neskorogotický



Obr. 6. Detail z II. vojenského mapovania zo začiatku 19. storočia. Lokalita Malé Ostratice s obrysom pôvodného zaobleného zemného opevnenia. Archív Pamiatkového ústavu SR v Bratislave.

Abb. 6. Detail aus der II. militärischen Kartographie vom Beginn des 19. Jahrhunderts. Standort Malé Ostratice mit Umriß der ursprünglichen, rundförmigen Erdfestung. Archiv des Slowakischen Instituts für Denkmalschutz in Bratislava.

hrádok s opevnením mali v rukách v rokoch 1433–1458. K vojskám sa pripojil aj majiteľ pevnosti v Topoľčiankach Klement a ich pomocou získal Hrušov (Ruttikay 1981, 225).

Historické súvislosti a archívne záznamy osvetľujú zvláštnosti uvedeného nálezu: „...do Uhorska a menovite na Slovensko po Lipanoch už netiahnu organizované husitské prápory na čele s husitskými kňazmi... Do Jiskrovho vojska, ako aj do neskorších vojenských bratstiev ide spoločenstvo námezdných bojovníkov, najatých na žold. Tí idú do boja s každým a proti každému, kto im dá peniaze, kto ich zaplatí. Aj národnostne ide o spoločenstvo zmiešané zo všetkých stredoeurópskych národov, ... ktorí po skončení husitských vojen hľadajú zamestnanie v činnosti, ktorú decénia vykonávali“ (Kučera 2001, 21).

Ďalšie osudy hrádka v Ostraticiach sú dokumentované v hmotnej podstate architektúry, ale aj v archívnych listinách. Dokumentom o majiteľoch a existencii objektov je listina Nitrianskej kapituly z roku 1576, kde sa hovorí o rozdelení majetku. Začína slovami: „Ponajprv celý ten dom a zemianska kúria (Domus et Curia Nobilitaris) v spomínanej obci Kiss Sztrecze v označenej Trenčianskej župe jestvujúce, spolu so záhradami, ...“ Majetok si delia Imrich a Peter Aranyady. Hoci Peter uvádza, že si postaví novú kúriu v neďalekej Livine, o takejto stavbe v tejto susednej obci nevieme.

Kaštiele ešte dlhý čas budú slúžiť ako pevnosť, teraz už ako protiturecké opevnené sídlo. Z renesančnej etapy pochádza aj sgrafito obáľkového vzoru (diamanové kvádrovanie) a motív povrazca na nárožiach objektu a na paspartách strielní. V 17. storočí sa síce dostavuje pilierová arkáda zo strany nádvorja, ale aj vtedy sú zachované všetky strielne v atike veže i samotného kaštieľa. Pevnostný charakter zaniká až v 18. storočí a empir definitívne mení charakter spojených kúrií v Ostraticiach. (Návrh pamiatkovej obnovy s prezentáciou pevnostných detailov, hoci aj formou otvorených sond v úrovni atiky a v telese západnej steny by mohol aspoň naznačiť historickú hodnotu objektov).

K objasneniu pôvodnej situácie danej lokality prispela aj analýza mapového archívneho materiálu chotára Ostratic v Štátnom archíve v Bytči a v archíve Pamiatkového úradu Slovenskej republiky v Bratislave (vojenské mapovanie prevzaté z Budapešti). Zanikajúcu situáciu pevnostného areálu Ostratic dokumentuje I. a II. vojenské mapovanie uložené v origináli v Budapešti v Hadtörténeti Intézet és Múzeum (Takátsová 2005, 89–96). Prvé vojenské mapovanie územia dnešného Slovenska sa začalo realizovať v roku 1763 a bolo ukončené v roku 1785. Mapy predstavujú farebné, ručne nakreslené listy s legendou. Treba však poznamenať, že prvé mapovanie zachytáva Ostratice ako osídlenie len veľmi schematicky a dôraz je kladený na terén a vodné toky. Omnoho presnejšie mapuje situáciu zástavby Malých Ostratic II. vojenské mapovanie, ktoré sa začalo v roku 1807 a dokončené bolo v roku 1866. Tu je už vyznačená schéma osídlenia Malých Ostratic presne, s radovou zástavbou pri ceste a s vyznačením zástavby v zalomenom mieste cesty i kaštieľ s pôdorysom L. Na základe analýzy máp s použitím kartografických tabuliek k vojenskému mapovaniu z roku 1763–1787 konštatujeme, že areál kaštieľa a jeho funkčné prostredie zaberá ešte aj začiatkom 19. storočia veľký rozsah, pričom pred západnou fasádou je vysunutá trojuholníková časť pozemku a na severnej strane je ešte viditeľná zelená plocha s polkruhovým pravidelným obvodom. V priamom okolí areálu sú vyznačené valy a hrádze, ako aj opevnené ohrady (múry), na západ od kaštieľa rozsiahle močiare a vodné toky. Nová katastrálna mapa Ostratic z 20. storočia (vydaná ešte aj v r. 2003) zaznamenáva v skutočnosti ešte starú situáciu pri kaštieli: „Krajinská silnica Trenčín–Žabokreky nad Nitrou“ obchádza hlavnú, západnú fasádu kaštieľa vysunutou zaoblenou zákrutou, ktorá zodpovedá starej historickej situácii a nepochybne súvisí s pôvodným vysunutým zemným valom opevnenia. Na severnej strane je však na katastrálnej mape pôvodná parcela so zeleňou v zaokrúhlenom pôdoryse celkom narušená: „Vicinálna silnica Malé Ostratice–Vysočany“ vytvorila pravouhlé členenie, vlastne líniu novej ulice. Ostáva len (myslíme dôležitý) názov: na mape je uvedené „Panský dvor“. Dnes je už pôvodné zalomenie pred kaštieľom zrušené, cesta prechádza priamo popred fasádu kaštieľa.

Lokalita Ostratic sa vyznačovala sieťou vodných mlynov, no oddávna s vodným živlom

aj zápasí. Už od 20. rokov 20. storočia obec venuje zvýšenú pozornosť melioračným prácam, pretože jej okolie je často zaplavované. Ešte aj v týchto dňoch sa zavádzajú okolité rybníky. Samotné nádvorie kaštieľa bolo viackrát zvyšované terénnymi úpravami.

Celková situácia, geografické podmienky a doterajšie výskumy stredovekých opevnených hrádkov (napr. v Žabokrekoch, kde sú dodnes zreteľné valy a obranné priekopy), archívno-historické dokumenty, vlastnícke vzťahy Ostratic a vyhodnotenie architektonicko-historických výskumov z r. 1979 a 2006 umožňujú vysloviť názor, že fortalícium a kúria v Malých Ostraticiach predstavuje stredoveký, viacnásobne opevňovaný vodný hrad nížinného typu, ktorého založenie možno predbežne určiť na začiatok 14. storočia. Priame dokumenty k územiu v danej lokalite môže priniesť len archeologický výskum.

K tisku doporučil prof. PhDr. Alexander Rutt kay, DrSc.

Pramene a literatúra:

- BÓNA, M.–LUKAČKA, J., 2002: Úloha hradov horného Ponitria a Požitavja pri obrane osídlenia územia do konca 14. storočia, AH 27, 239–268.
- DIAN, D., 1993: História, dejiny farnosti a medailóny. In: Ostratice 1193–1993, zost. D. Dian, vyd. OÚ Ostratice, 9–39, 77–94. Ostratice.
- HORÁKOVÁ, V. a kol. (ZRUBCOVÁ, S.–ŽÁRY, J.–PARCHANSKÁ, K.), 1979: Ostratice, kaštieľ. Pamiatkový výskum dec. 1979. Projektový ústav kultúry, Bratislava – hrad, rkp. uložen. v Archíve Pamiatkového úradu SR, T5620/a.
- HORVÁTH, P.–KOPČAN, V., 1971: Turci na Slovensku. Bratislava.
- KAŠIČKA, F.–NECHVÁTAL, B., 1990: Tvrze a hrádky na Prachaticku. Prachatice.
- KUBASÁK, L., 1980: Žabokrekry nad Nitrou. Z dejín obce a pevnosti (gotickej veže), Pamiatky a príroda č. 1, 30–32.
- KUČERA, M., 2001: Slovenská historiografia o otázkach husitstva a husitizmu. In: Husiti na Slovensku. Zborník referátov z konferencie pri príležitosti 550. výročia bitky pri Lučenci, 7–27. Lučenec.
- LUKAČKA, J., 1985: Vývin osídlenia stredného a severného Ponitria do začiatku 15. storočia, HČ 6, 817–839.
- 2006: Výskum k rodu Šimoniovcov, rkp. archív autora. (Ďakujem doc. PhDr. Jánovi Lukačkovi, PhD. za poskytnutie dokumentov z vlastného výskumu archívu rodu Šimoniovcov k roku 1445.)
- LUPTÁK, L., 1971: Topoľčany a okres topoľčiansky. Bratislava.
- MARSINA, R., 1957: Tri state zo slovenskej diplomatiky. Trenčianske listiny z roku 1193, 1229 a 1421 a otázka ich pravosti. In: Historické štúdie III, 275–302. Bratislava.
- MENCL, V. a kol., 1968: Výtvarný vývoj stredovekých omítek. Praha.
- MENCLOVÁ, D., 1972: České hrady II. Praha.
- 1973: Príspevok k typológii hradov, zámkov a kaštieľov na Slovensku. In: PISOŇ, Š.: Hrady, zámky a kaštiele na Slovensku, 399–446. Bratislava.
- RUTTKAY, A.–RUTTKAY, M., 1989: Archeologický výskum kaštieľa v Partizánskom-Šimonovanoch, Pamiatky a príroda č. 2, 20–21.
- RUTTKAY, A., 1989: Stredoveké feudálne sídla v Horných Lefantovciach a v Partizánskom-Šimonovanoch, Vlastivedný časopis 2, 71–76.
- SLIVKA, M.–PLAČEK, M., 1991: Výskum hradu v Topoľčiankach, AH 16, 255–267.
- SŮPIS PAMÍATOK, 1968; 1969: Súpis pamiatok na Slovensku. Zväzok II. (K–P), 438–339. Bratislava.
- ŠEVČÍKOVÁ, Z. a kol. (f. NOVOTA–ART, s.r.o. Bratislava), 2006: Ostratice. Architektonicko-historický výskum kaštieľa I. rkp. uložen. v archívu autora a investora OÚ Ostratice.
- TAKÁTSOVÁ, J., 2005: Vojenské mapovanie – zdroj nevyčerpatelných informácií pre pamiatkovú starostlivosť. In: Monumentorum Tutela – Ochrana pamiatok 16, 89–96. Bratislava.
- VARHANÍK, J., 2002: Obrana stredovekého hradu palnými zbraňami, AH 27, 125–138.

Zusammenfassung

Das Schloß in Ostratice – eine mittelalterliche Burg

Die slowakische Gemeinde Ostratice im Bezirk Topoľčany wird erstmals in einer Urkunde von Bela III. aus dem Jahr 1193 erwähnt. Das miteinander verbundene Areal zweier selbständiger Schlösser (Familiensitze I. und II.) mit gemeinsamem Hof wurde bisher als Komplex mit aus der Renaissance stammendem Bauwerk bezeichnet. Die bauhistorischen Untersuchungen von 1979 und 2006 ermöglichen auch aufgrund der in den Archiven neu gewonnenen Erkenntnisse den Bauwerk von Schloß I. ins 14. Jahrhundert zu datieren:

er stellte einen zweigeschossigen Festungsblock und ein eingeschossiges Herrenhaus dar. Der Sitz selbst ist im Jahr 1445 urkundlich belegt, als Gregor Majtényi aus Motešice seinen Besitz zusammen mit Festung und Haus an Imrich von Šimonoviany übergibt, nachdem er ihn von den Böhmen gekauft hatte. Die Forschung dokumentiert den Umbau zu einer Festung, der ins dritte Jahrzehnt des 15. Jahrhunderts datiert wird. Das alte Herrenhaus wurde teilweise saniert, die West- und Nordfassade zu einer Festungsmauer mit Schießscharten, die sich übereinander und auf Höhe der Attika befanden, wie es die Untersuchungen dokumentieren. Diese Änderung wird auch in einer Urkunde aus dem Jahr 1462 dokumentiert, in welcher König Matthias Corvinus den Verrat der Besitzer (der Brüder Kazzai aus Košec) beschreibt, die sich mit den Böhmisches Brüdern verbündeten und ohne Genehmigung die „Burg in Ostratice“ umbauten. In den Archiven der 2. militärischen Kartographierung vom Beginn des 19. Jahrhunderts kann noch das ursprüngliche Areal des Sitzes aufgespürt werden, das den Typ einer Wasserburg in einer Niederung darstellte. Sie gehörte zu einer Kette verwandter Befestigungssitze des niederen Adels, die nach dem Jahr 1296 entstanden war, als die Macht von *Matthäus Csák von Trentschin* in dieser Gegend den größten Aufschwung hatte (z.B. Šimonovany, Žabokreky, Brodzany, Bošany u.a.). Nach dessen Tod spielen diese Burgen im 14. Jahrhundert bei der Verteidigung der Gegend eine wichtige Rolle. Die Festung in Ostratice behielt ihre ursprüngliche Funktion als Familiensitz und spätere Festung gegen die Türken bis zum 18. Jahrhundert bei. Ihr Festungscharakter wurde erst durch den einheitlichen Empireumbau verwischt.

Übersetzung: Bernd Magar

