

Hunka, Ján; Soják, Marián

Mince a sekané striebro z Moldavskej jaskyne, ich historický význam

Archaeologia historica. 2008, vol. 33, iss. [1], pp. 445-456

ISBN 978-80-7275-076-4

ISSN 0231-5823

Stable URL (handle): <https://hdl.handle.net/11222.digilib/140774>

Access Date: 29. 11. 2024

Version: 20220831

Terms of use: Digital Library of the Faculty of Arts, Masaryk University provides access to digitized documents strictly for personal use, unless otherwise specified.

Mince a sekané striebro z Moldavskej jaskyne, ich historický význam

JÁN HUNKA – MARIÁN SOJÁK

Abstrakt: V Moldavskej jaskyni, ležiacej pri meste Moldava nad Bodvou, sa počas realizácie záchranného archeologického výskumu objavili desiatky archeologicky a historicky cenných predmetov. Okrem archeologických pamiatok z doby bronzovej a laténskej sú významné aj šperky (prstene, náušnica), železné predmety (ostrohy, nožičky, pracky, strelka šíp, klince a pod.) a numizmatické pamiatky z konca 12. a začiatku 13. storočia. Ide o mince (poldenár, denár a brakteáty) uhorských kráľov Ondreja II., Bela III., ako aj kúsky striebornej suroviny a olovené závažia. Nájdené predmety boli osobným majetkom ľudí, obyvateľov súdobej Moldavy nad Bodvou a blízkeho okolia, ktorí sa počas vpádu mongolsko-tatárskych vojsk v roku 1241 ukryli do jaskyne a tu boli nútení určitý čas prežívať. Ich utrpenie dokladajú 4 preskúmané hroby so sprievodnými nálezmi z 13. storočia (črepy, železná dýka) a početné fragmenty ľudských kostí z viacerých rozrušených hrobov. O úkryte obyvateľov Moldavy nad Bodvou a okolia v tejto jaskyni vypovedá tiež zachovaná legenda.

Kľúčové slová: Moldava nad Bodvou – Moldavská jaskyňa – archeologický výskum – archeologické a numizmatické pamiatky – 12.–13. storočie.

Coins and Minted Silver from the Moldavská jaskyňa Cave and Their Historical Significance

Abstract: Dozens of archaeologically and historically valuable objects have been excavated in the course of rescue research in the Moldavská jaskyňa cave, located in the vicinity of Moldava nad Bodvou. These included archaeological finds from the Bronze Age, the La Tene Age, jewellery (rings, earrings), iron objects (spurs, knives, arrowheads, wedges, etc.) and numismatic finds dating to the late 12th century and the early 13th century. The latter were coins (half-dinars, dinars and bracteates) of Hungarian kings Andrew II and Bela III, pieces of silver and lead weights. The objects belonged to the people who once inhabited the medieval Moldava nad Bodvou and its surroundings who, during the Mongolian-Tartar wars in 1241, found shelter in the cave and were forced to spend some time there. Their hardship is documented by four revealed graves with finds from the 13th century (ceramic fragments, iron dagger) and numerous pieces of human bones from several graves. The refuge of the ancient inhabitants of the region in the cave is also conveyed in a legend.

Key words: Moldava nad Bodvou – Moldavská jaskyňa cave – archaeological research – archaeological and numismatic finds – 12th–13th centuries.

Úvod

Mesto Moldava nad Bodvou leží juhozápadne od Košíc v západnej časti Košickej kotliny na nive rieky Bodva (stred mesta 216 m n. m.) a čiastočne na južnej terase východného ukončenia planín Slovenského krasu. Podľa platného geomorfologického členenia Slovenska patrí táto vyvýšená oblasť planiny do celku Medzevská pahorkatina. Vchod do Moldavskej jaskyne sa nachádza v intraviláne mesta, na úpätí východného svahu planiny, západne od areálu nemocnice. Vstupný otvor je na dne lievikovitej zníženej pod výraznou skalnou stenou v hĺbke asi 3 m pod úrovňou terénu. Jaskyňa predstavuje labyrint chodieb o celkovej dĺžke asi 3,1 km.

Moldavská jaskyňa je známa od nepamäti (Kladiva–Hochmuth–Thuróczy, 1999). Dokladajú to podnes mnohé nápisy na stenách jaskyne, zachytávajúce letopočty, resp. celé i skrátene mená návštevníkov. Najstaršie sú z prvej tretiny 17. storočia (1616, 1624), mladšie z polovice 19. alebo 20. storočia (1849, 1944). Jaskyňa bola síce evidovaná ako archeologická lokalita (osídlenie z neolitu, zo stredoveku a novoveku), významnejší nálezový inventár z nej však chýbal. Nálezy pochádzali z amatérskych výkopov, záchranných výskumov a z väčšej časti zo speleologických terénnych akcií organizovaných speleológmi (v rokoch 1998–2005 a pod vedením Z. Hochmutha). Posledné nálezy z rokov 2004–2005, ktoré podnietili realizáciu záchranného archeologického výskumu, našli speleológovia M. Terray a S. Danko. Po získaní potrebných povolení na výskum sa v roku 2006 (pod vedením M. Sojáka) realizoval detailný záchranný výskum vo „Vstupnom dome, Dlhej chodbe, Dome u lebky, Dome u sudu“ a v prepojovacích chodbách medzi týmito priestormi (Soják 2007, 13–19; Soják–Mihál



Obr. 1. Moldava nad Bodvou, Moldavská jaskyňa. Vchodový portál v roku 2006. Foto M. Soják.
Abb. 1. Moldava nad Bodvou, Moldavska-Höhle. Eingangsportal im Jahr 2006. Foto M. Soják.

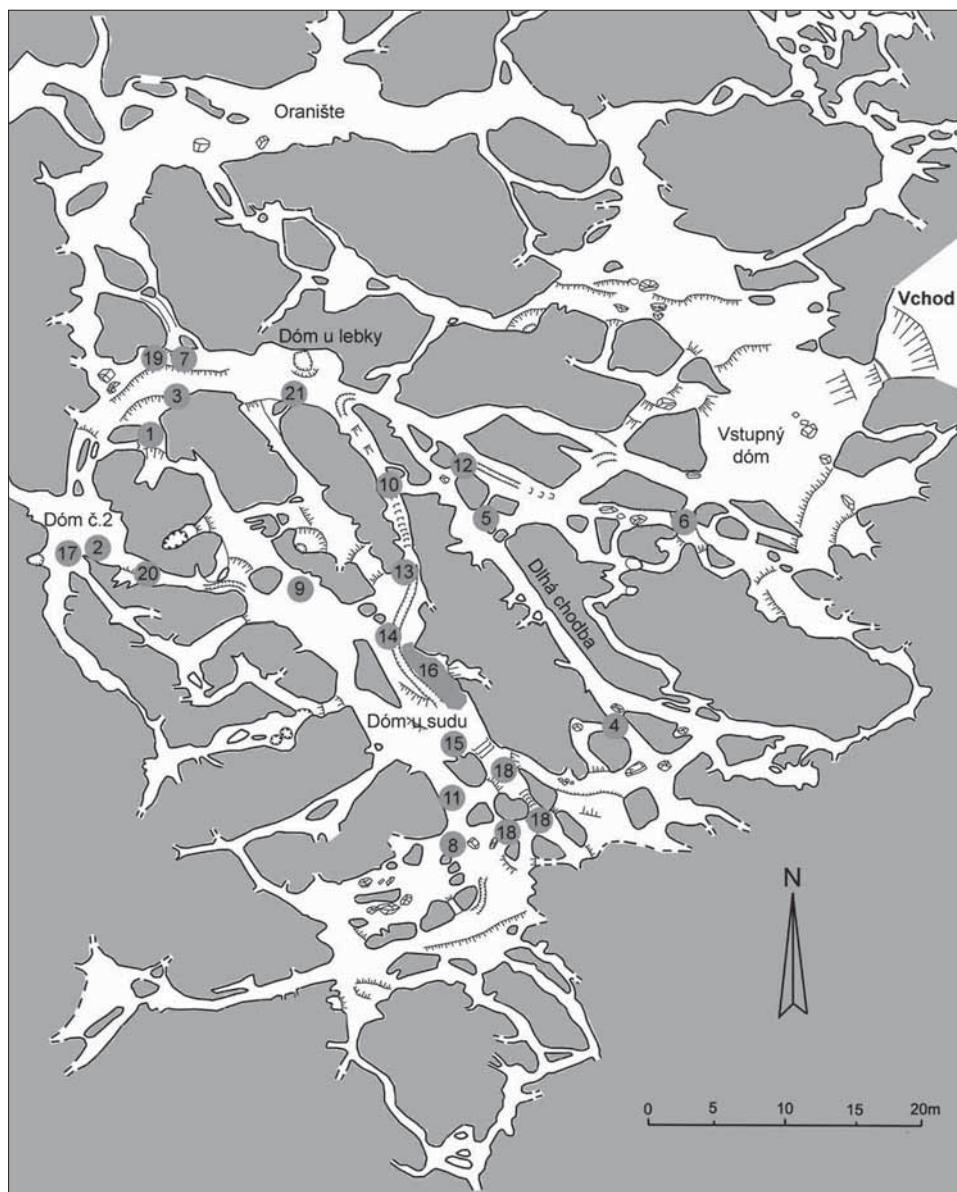
2007, 242–245; Soják–Terray 2007). Práve výsledky vyššie uvedeného systematického záchranného výskumu predstavujú nosnú časť prezentovaného príspevku, ktorý sa zameriava predovšetkým na numizmatické nálezy z pojednávanej jaskyne.

Prehľad numizmatických nálezov

Odhliadnuc od prvých dokladov osídlenia Moldavskej jaskyne z doby bronzovej (kytatická kultúra) a laténskej sa počas archeologického výskumu v priestoroch jaskyne našiel významný súbor archeologických, osteologických a numizmatických pamiatok z obdobia vrcholného stredoveku. Získal sa súbor viac ako sto kusov predmetov, ktoré sú dôležité z numizmatického hľadiska. Zachránili sa tu strieborné mince a čo je na území Slovenska nezvyklé, aj kúsky nezmincovaného striebra. Prvotný názor, že ide o pozostatky falšovateľskej dielne nepodporili ostatné archeologické nálezy (časti výzbroje, keramika, osobné predmety rôznych ľudí), ktoré nekorešpondujú s materiálom, aký sa obvykle v takýchto dielnach nachádza. Celý súbor predmetov bol tak v jaskyni ukrytý z iných príčin.

Nálezcov tiež prekvapila skutočnosť, že mince a striebro sa nenašli na jednom malom mieste (čo by naznačovalo, že je tu ukrytý poklad mincí), ale v rôznych priestoroch jaskyne. Je evidentné, že pôvodní majitelia tohto striebra svoj majetok náročky rozdelili na viacero skupín predmetov. Tie potom ukryli v rôznych častiach jaskyne. V prípade, že by prípadný zlodej náhodou našiel prvú alebo druhú časť ich majetku, zvyšok by zostal nedotknutý. Tak dosiahli efekt, že aspoň jedna časť z ich majetku zostala uschovaná v zemi naďalej a jej majiteľ alebo jeho príbuzní sa k tomuto majetku mohli kedykoľvek vrátiť. Zo skutočnosti, že predmety zostali v jaskyni ukryté až do ich objavenia, treba ale usudzovať, že ich pôvodní majitelia buď zahynuli, alebo museli jaskyňu opustiť a už sa do nej nikdy nevrátili.

Na Slovensku sa dosiaľ zistilo len veľmi málo súborov predmetov z 12.–13. storočia, v ktorých by bolo zoskupených viac ako 100 ks predmetov. Dosiaľ je známych len zopár nálezov európskeho charakteru. Ide napríklad o poklad 652 strieborných mincí a 76 ku-



Obr. 2. Moldavská jaskyňa. Rozmiestnenie najdôležitejších archeologických nálezov v pôdorysnom zobrazení. 1–10 – drobné kovové predmety; 11–14 – poloha archeologických sond I–IV/06; 15 – pozostatok ohniska; 16 – poloha hlavnej koncentrácie numizmatických nálezov; 17 – nález striebornej hrivny/koláča; 18 – roztrúsené numizmatické nálezy; 19 – prvé nálezy mincí; 20 – dodatočne získané nálezy odstrižkov; 21 – nálezy munície z 2. svetovej vojny. Podľa M. Terraya.

Abb. 2. Moldavska-Höhle. Verteilung der wichtigsten archäologischen Funde in Grundrißdarstellung. 1–10 – kleine Metallgegenstände; 11–14 – Lage der archäologischen Sonden I–IV/06; 15 – Feuerstellenüberreste; 16 – Lage der Hauptkonzentration numismatischer Funde; 17 – Fund eines Silberpfundes/-kuchens; 18 – zerstreute numismatische Funde; 19 – erste Münzfunde; 20 – nachträglich gemachte Schnipsel Funde; 21 – Munitionsfunde aus dem 2. Weltkrieg. Nach M. Terray.

sov sekaného striebra, ukrytý na konci prvej polovice 13. storočia v Krupine, v polohe Na pijaviciach (Nálezy 1968, 55–56, č. 56; Hunka–Budaj 2003, 127–153; Hunka–Budaj 2004, 81–84). Tento súbor je dôkazom o skutočnosti, že viacerí obyvatelia Slovenska vlastnili v danej dobe neobvyklé bohatstvo. To sa dalo nadobudnúť rôznymi spôsobmi – vlastníctvom rozsiahlych pozemkov, poľnohospodárskou a remeselníckou výrobou. V 12.–13. storočí to



Obr. 3. Moldavská jaskyňa. Sonda II/06, detský hrob č. 2/06 z 13. storočia so železnou dýkou. Foto M. Soják.

Abb. 3. Moldavska-Höhle. Sonde II/06, Kindergrab Nr. 2/06 aus dem 13. Jahrhundert mit Eisendolch. Foto M. Soják.

boli aj vojenské možnosti, veď účasť na tzv. krížových výpravách vždy prinášala príležitosti, ako získať nejaký majetok.

Dosiaľ sa v Moldavskej jaskyni objavilo vyše sto numizmatických pamiatok, čo je značne nezvyklé, lebo súbory mincí a sekaného striebra zo stredoveku obsahujú len málokedy takýto veľký počet predmetov. Napríklad v poklade z lokality Zvolen-Pustý hrad bolo iba 70 predmetov (Hanuliak–Hunka 2000, 359–367), v Malinovci asi 80 (Nálezy 1994, 107, č. 228). Ako sme už uviedli vyššie, najviac ich bolo v poklade z Krupiny, obsahujúcom vyše 700 ks predmetov. Z písomných prameňov je známa skutočnosť (Hunka 2004, 239–246), že vtedajší zemepáni museli vlastniť určité zásoby striebra, aj keď sa na nimi spravovanom území tento kov neťažil. Všetky písomné zápisy z 12.–13. storočia dokladajú fakt, že pri vzájomných sporoch, väčšinou o pôdu, ktorá v danej dobe predstavovala hlavný zdroj obživy a zaradovala jednotlivcov do určitého sociálneho postavenia, títo zemepáni vždy platili poplatkami v určitých množstvách strieborných hrivien/mariiek, vtedajších váhových jednotiek. Či to boli poplatky vyrovnávané v minciach alebo v kusoch striebornej suroviny, nemožno zistiť, lebo listiny nerozlišujú, o aké striebro ide.

V Moldavskej jaskyni sa našli tieto numizmatické predmety:

1. štyri typy strieborných mincí:

Mince prvého typu boli najpočetnejšie. Na averze je dvojitý kríž na štíte. Okolo je kruhopis BELA REX (kráľ Belo). Na reverze je asi uhorský trón. Oba symboly dokazujú, že ide o denár Bela III., teda z rokov 1172–1196 (Huszár, 1979, č. 69). Podľa súčasných znalostí mali byť tieto mince vyrábané okolo roku 1190 (Novák 1972, 20; Vrteľ 1990, 16–17; Vrteľ 1999, 38–39). Našlo sa 20 kusov týchto denárov. Ich priemer je jednotný, 11 mm. Zato váha je rozdielna, čo poukazuje na skutočnosť, že mince sú z rôznych emisií. Mince z jaskyne mali váhy 0,099 až 0,307 g, teda ich priemerná váha bola 0,184 g. Podobný rozptyl hmotností zistil

aj B. Hóman (1916, 630), ktorý stanovil priemernú váhu týchto mincí na 0,2628 g. Viaceré z nájdených mincí boli poškodené – prasknuté napoly alebo tvorili len zmes drobných čiastočiek, čo bolo zapríčinené zlým náleзовým prostredím a výkopmi jaskyniarov.

Ďalší typ mincí predstavujú jednostranne razené platidlá, zvané brakteáty (z lat. bractea = tenký plech). Tieto sa razili kvôli skutočnosti, že mince z polovice 12. storočia boli príliš malé a tenké. Preto sa mohli ľahko poškodiť alebo zničiť. Tak sa v polovici 12. storočia priniesla z Nemecka novinka v razbe mincí – brakteáty. Na spodné razidlo sa dalo 5 a viac kotúčikov, tie sa prikryli vrchným razidlom a vyrazilo sa minimálne päť mincí na jeden raz. Pretože razbou vznikli na kotúčikoch zvýšené okraje, mince boli pružné a nemali tendenciu sa lámať. Brakteátové mince sa po prvý raz zaviedli v Uhorsku za Bela III., teda koncom 12. storočia, aby sa svojou kvalitou a váhou vyrovnali súdobým nemeckým platidlám. Razili sa pravdepodobne aj počas vlády Bela IV. (1235–1270), ale zrejme len do čias vpádu Tatárov do Uhorska v rokoch 1241–1242. V našich nálezoch sa najčastejšie vyskytujú dve skupiny brakteátov. Tie sú zastúpené aj v Moldavskej jaskyni. Prvým sú brakteáty s obrazom jazdca na koni, držiaceho sokola, vyrábané asi v rokoch 1190–1240 (?) (Huszár 1979, č. 195). Majú priemer 12–15 mm, váhu 0,143–0,148 g. Hóman (1916, 631) uvádza oveľa vyššiu priemernú váhu, až 0,2545 g. K dispozícii mal azda mince z iných emisií. V Uhorsku sa rýchlo prijal aj ďalší typ brakteátov, s tromi do seba vklbenými hlavami. Pri zväčšení obrazov týchto mincí vidno jednu mladícku, jednu staršiu a jednu stareckú tvár. Daný symbol treba interpretovať ako zobrazenie sv. Trojice – Boha Otca, Krista a Ducha svätého (Huszár 1979, č. 200). Tento typ zobrazenia sv. Trojice je jedným z najdokonalejších, pretože najlepšie vystihuje podstatu náboženského chápania tohto symbolu. Keďže vtedajším kresťanom, obyčajným poddaným, pripomínal tento symbol staré pohanské symboly trojhlavých božstiev, prevzaté ešte z keltských čias, katolícka cirkev takéto zobrazenie sv. Trojice zakázala. Preto sú tieto mince mimoriadne vzácne, lebo dokladajú určitú formu náboženských predstáv vtedajšej spoločnosti. Aj tieto mince sa razili asi v rokoch 1190–1240 (?). Minca z jaskyne má priemer 14 mm a váhu 0,313 g. Hóman (1916, 632) zistil priemernú váhu takýchto mincí 0,2231 g, takže exemplár z Moldavskej jaskyne je oveľa ťažší. Mince Bela III. majú akosť až 45,6 % striebra v minci. Boli teda minimálne dvakrát také kvalitné ako platidlá panovníkov vládnucich pred ním.



Obr. 4. Moldavská jaskyňa. Kolekcia strieborných mincí z 12.–13. storočia. Foto M. Soják.

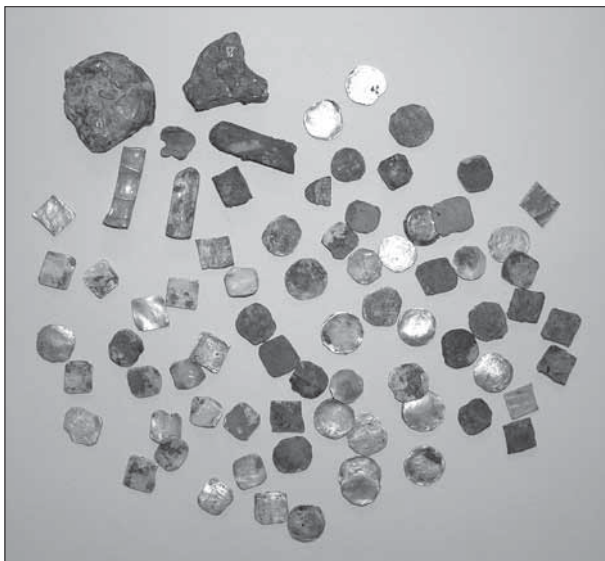
Abb. 4. Moldavska-Höhle. Kollektion von Silbermünzen aus dem 12.–13. Jahrhundert. Foto M. Soják.

Poslednou je minca uhorského kráľa Ondreja II. (1205–1235). Je zaujímavé, že sa tu nenašla minca v hodnote denáru, ktoré boli v danom čase v Uhorskom kráľovstve najviac rozšírené, ale v nominálnej hodnote poldenáru, čiže obolu. Ide o razbu, (Huszár č. 276), kde je na jednej strane panovník stojaci medzi dvomi vežami, nad ktorými sú astrálne symboly polmesiac a hviezda. Na druhej strane sú opäť dve veže, lalia a ďalšie symboly. Pretože minca je slabo zachovaná, svedčí to o tom, že bola dlhodobo používaná. Má priemer 12 mm a váhu iba 0,212 g, hoci by mala mať minimálne 0,278 g, ako o tom svedčia merania uskutočnené na začiatku 20. storočia B. Hómanom (1916, 634). To značí, že jej váha sa vplyvom dlhodobého obehu výrazne znížila. V súbore sa našla iba jediná takáto minca, čo znamená, že je najmladšia. Úradne obiehala do konca vlády Ondreja II., teda do roku 1235, ale s veľkou pravdepodobnosťou aj naďalej, lebo jej hodnotu vytváralo striebro, z ktorého bola vyrazená.

Na základe mincí z Moldavskej jaskyne možno čas ich ukrytia do zeme datovať do záveru 30. rokov 13. storočia až do začiatku 40. rokov toho istého storočia.

2. strieborné platničky a kusy sekaného striebra

Prekvapujúci je objav niekoľkých kusov striebornej suroviny vo forme malého koláča (hrivny), odsekov z neho, tyčínok, malých kúskov kovu v tvare kruhových a štvorcových kotúčikov. Predstavujú prvý nález takýchto predmetov na území východného Slovenska. Najbližšie analógie môžu tvoriť nálezy zo stredného a západného Slovenska, z lokalít Trnava, Krupina a Pustý hrad nad Zvolenom. Dokladajú nestabilný vývoj hospodárstva v Uhorsku počas 13. storočia, keď sa vzrastajúca politická anarchia prejavila aj platbami nerazeným kusom drahého kovu a inými prostriedkami. Bela III. svojou menovou reformou vytvoril na konci 12. storočia pomerne stabilnú menu, pozostávajúcu zo strieborných denárov, jednostranných brakteátov a čiastočne aj medených mincí byzantského a arabského typu. Tým pádom boli uhorské mince schopné odolávať tlaku cudzích razieb prichádzajúcich z oblasti Rakúska a Nemecka. Ale výsledky jeho politicko-hospodárskych zmien netrvali dlho. Daný stav rešpektoval ešte jeho syn kráľ Imrich (1196–1205), ale už za vlády Ondreja II. boli v štáte nastolené úplne iné pomery. Nastala politická anarchia, pretože domáca šľachta si vynútila prijatie Zlatej buly (1222), ktorá výrazne obmedzovala právomoci panovníka.



Obr. 5. Moldavská jaskyňa. Súbor sekaného striebra z 13. storočia. Foto M. Soják.

Abb. 5. Moldavska-Höhle. Hausilber aus dem 13. Jahrhundert. Foto M. Soják.

Politická anarchia sa odrazila aj na tvorbe ekonomiky, keď sa výrazne zhoršila akosť vtedy razených peňazí. Navyše, manželka Ondreja II., Gertrúda (z juhoťirolského Merana), mu odporučila, aby umožnil používanie vtedajších tirolsko-korutánskych mincí, friesachských fenigov. Takýmto spôsobom ovládli friesachské fenigy uhorské hospodárstvo a domáca mena upadala.

Vtedajší ľudia boli nútení prispôbiť sa zlým ekonomickým pomerom. Prestali používať domáce platidlá a začali platiť náhradnými prostriedkami. Tí, čo mali možnosť zohnať akýkoľvek drahý kov, využívali ho pri obchodných transakciách. Tí, čo takúto možnosť nemali alebo mali kráľom dané výsady, že nemusia platiť štátnymi peniazmi, využívali iné prostriedky výmeny. Bohatí kupci a remeselníci označovaní v prameňoch ako Spišskí Sasi platili soľou alebo prachovým zlatom. Bežnejší ľudia vyrovnávali svoje záväzky napríklad kožami zvierat (z kún, lasíc, veвериčiek, jazvecov, líšok, vlkov atď.), svojou robotou, lesnými plodmi, drevom a pod.

Zaujímavý je spôsob platby rôznymi kúskami drahých kovov. V našich nálezoch sa dosiaľ zaznamenali tri podoby kúskovaného striebra a zlata:

- a) keď bol v peci vytavený bochník kovu vážiaci jednu a viac hrivien rozsekaný na veľké nepravidelné odseky (v tvare kocky, obdĺžnika, lichobežníka);
- b) keď bol kov vytavený do podoby valcovitých tyčí rôznej hrúbky a dĺžky;
- c) keď bol kov vytvarovaný do tvaru tenkého plechového pásu a ten následne rozsekali buď na štvorcové, alebo okrúhle platničky. V podstate sa tým pripomínal tvar vtedajších mincí (uhorské boli okrúhle, friesachské a viedenské fenigy štvorcové).

Platby striebrom mali viacero výhod, ale aj nevýhod. Výhodným bol fakt, že jeden kus striebornej suroviny obvykle predstavoval niekoľkonásobok hmotnosti úradných mincí (pri predmetoch z Moldavskej jaskyne označených ďalej ako 2A, je to napr. ekvivalent 52 alebo 31 mincí). Takže obchodníci dali namiesto desiatok mincí iba kúsok striebra. Tým nepriamo podporovali rozvoj diaľkového a medzinárodného obchodu. Základná nevýhoda platieb sekaným striebrom spočívala v skutočnosti, že jednotlivé kúsky striebra neboli jednotné ani v rozmeroch či tvare, ani v hmotnosti. Preto ich bolo nutné neustále prevažovať. Navyše si ktokoľvek mohol vyrobiť napodobeniny z málo kvalitného kovu, lebo kúsky hrivien neniesli žiadne zmenárnické či kráľovské značky (pri vytváraní bochníkov hrivien v mincovniach tieto boli označované úradnými značkami mincovne, takže bolo jasné, že sú to originálne výrobky s jasne vyznačenou akosťou kovu).

V Moldavskej jaskyni sa zistili všetky tri vyššie uvedené formy spracovania striebra.

2A: kúsok striebornej hrivny kruhového priemeru (25 mm; 13,133 g) a výsek z bochníka hrivny v tvare trojuholníka (o stranách 20×20×17 mm a váhe 7,827 g).

2B: štyri kusy strieborných tyčiniek o priemere 5–6 mm, dlhých 15, 17, 20 a 22 mm, vážiaciach 2,153 g až 3,697 g.

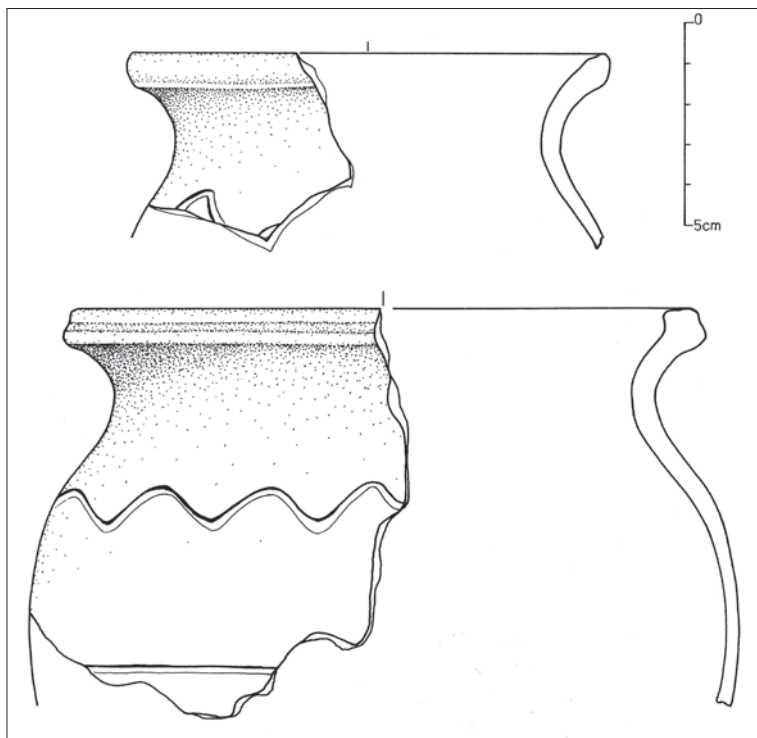
2C: 36 kusov plieškov štvorcového tvaru s rozmermi 8x8 mm. Ich váhy sa pohybujú v rozmedzí od 0,126 g do 0,98 g, tiež zlomok pliešku vážiaci 0,03 g.

2D: 37 kusov okrúhlych plieškov o priemere 10–11 mm. Ich váhy boli v rozmedzí od 0,19 g po 0,5 g; na polovicu a štvrtinu narezaný kus, dnes rozlamaný podľa rezov, vážiaci 0,12 g.

Sekané striebro z Moldavskej jaskyne možno síce rámcovo datovať do 30. až 70. rokov 13. storočia, ale pretože mince nájdené popri kúskoch striebra sú datované do 30. a 40. rokov 13. storočia, je oveľa pravdepodobnejšie ich zaradiť do záveru prvej tretiny 13. storočia.

Historický význam nálezov mincí a sekaných plieškov

Už sme uviedli vyššie, že v rámci mincí sa vyskytol poldenár Ondreja II., denáre Bela III. a jeho strieborné brakteáty. V našich nálezoch reprezentuje táto zložka horizont prelomu 12. a prvej tretiny 13. storočia. Na Slovensku sa doposiaľ zistilo len málo nálezov z 12.–13. storočia s mincami a sekaným striebrom. Jedným z nich bol poklad viedenských a friesachských fenigov, 5 brakteátov Bela III. a kúska sekaného striebra z Trnavy (Nálezy

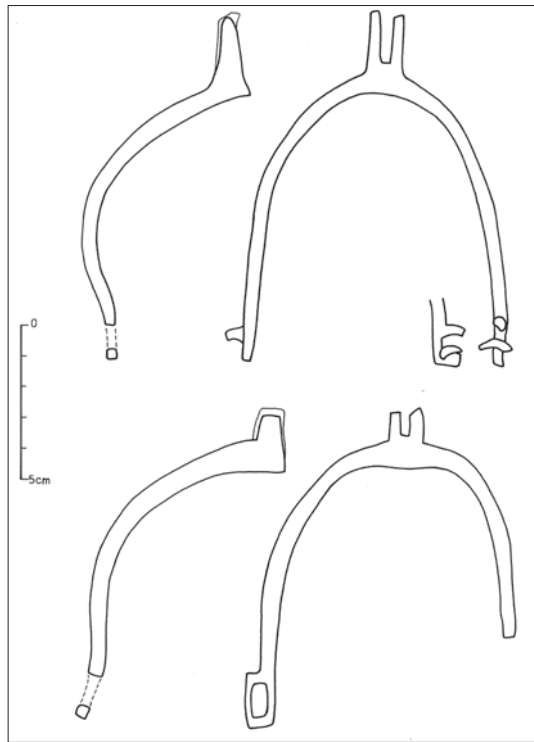


Obr. 6. Moldavská jaskyňa. Ukážka zlomkov zdobených hrncov z 13. storočia. Kresba M. Soják.
 Abb. 6. Moldavska-Höhle. Probe von Bruchstücken verzierter Töpfe aus dem 13. Jahrhundert.
 Zeichnung M. Soják.

1994, 106–107, č. 227). Datovaný je do čias vpádu mongolsko-tatárskych vojsk do Uhorska v rokoch 1241–1242. Z historických prameňov je známe, že Trnava, ustanovená na slobodné kráľovské mesto v roku 1238, bola jedným z miest, ktoré postihol tento vpád, pretože bola sídlom bohatých kupcov a remeselníkov, zväčša nemeckého pôvodu. Vpádu odolala, no zdá sa, že aj napriek tomu asi niektorý z mešťanov pocítil potrebu ukryť svoj majetok, vyše 100 kusov mincí, do bezpečnej skrýše neďaleko farského chrámu sv. Mikuláša. Aj v náleze z Krupiny – Na pijaviciach sa vyskytli anonymné denáre spred roku 1172, mince Ondreja II. a Bela III. Popri uhorských razbách sa tu našli aj platidlá súdobých rakúskych, korutánskych a iných západoeurópskych vládcov. Súčasťou nálezu pozostávajúceho zo 652 mincí bolo aj 76 kusov sekaného striebra. Zachovalé kusy sekaného striebra majú tvar odsekov zo strieborných hrvien, niektoré možno váhovo stotožniť s časťami súdobých váhových mier. Poklad bol pôvodne asi majetkom bohatého zahraničného podnikateľa alebo kupca smerujúceho do oblasti banských miest. Jeho ukrytie je podľa najnovších expertíz taktiež spájané s časom vpádu Mongolov a Tatárov do Uhorska (Hunka–Budaj 2003).

Zo zahraničných nálezov je nutné uviesť najmä poklad mincí a súčastí odevu z Ostrihomu, časti Szentkirályföld. Podľa jeho popisu tu bol denár Bela III. s dvojkrížom v gotickom štíte a kráľovským trónom, tiež brakteát s jazdcom na koni. Teda mince, aké sa našli aj v Moldavskej jaskyni. Ďalšie dve mince sú podľa vyobrazenia salzburské friesachské fenigy z prvej tretiny 13. storočia alebo ich napodobeniny. V súbore bol aj opasok, ozdobná pracka a osobný prsteň pôvodného majiteľa (Archaeologiai Értesítő új folyam 14, 1894, 69–70). To značí, že to mohol byť súbor predmetov, ktorý neznamenal len bohatstvo, ako sa dajú chápať bežné poklady mincí, ale nejakým spôsobom súvisel s pôvodným majiteľom (lebo tu boli jeho osobné veci). Žiaľ, v citovanom článku sa neuvádza presnejšie datovanie, iba rámcové – do stredoveku. Oveľa významnejší je nález z maďarskej lokality Nyáregyháza, časť Pusztá-

pótharasz, kde sa našlo 1756 mincí a niekoľko šperkov. V poklade mincí bolo 759 brakteátov, 977 friesachských a 4 viedenské fenigy, 14 kolínskych a jeden nemecký denár. Šperky reprezentovali náušnice, záušnice, prstene. Poklad je datovaný do čias okolo roku 1240 (Parádi 1975). Autor správy o náleze, N. Parádi, konštatuje, že v Uhorsku sa vyskytujú nálezy mincí a šperkov v troch obdobiach: a) počas prvej polovice 11. storočia; b) v druhej polovici 12. storočia; c) v 13. storočí, maximálne však okolo roku 1240. Všetky tri časové horizonty sú vymedzené podľa mincí a ostatného archeologického materiálu. Autor sa zameril na súpis nálezov datovaných do obdobia okolo roku 1240, teda do času vpádu Tatarov, kde uvádza 12 lokalít. Z hľadiska mincí ho jasne vymedzujú najmä friesachské fenigy, predovšetkým razby salzburského arcibiskupa Eberharda II., ktoré končia práve v roku 1240. Koncentrácia nálezísk pokladov takýchto mincí v Maďarsku je v oblasti okolo Ostrihomu, Székesfehérváru, pri mestách Szolnok, Csongrád, Kecskemét – teda v are-

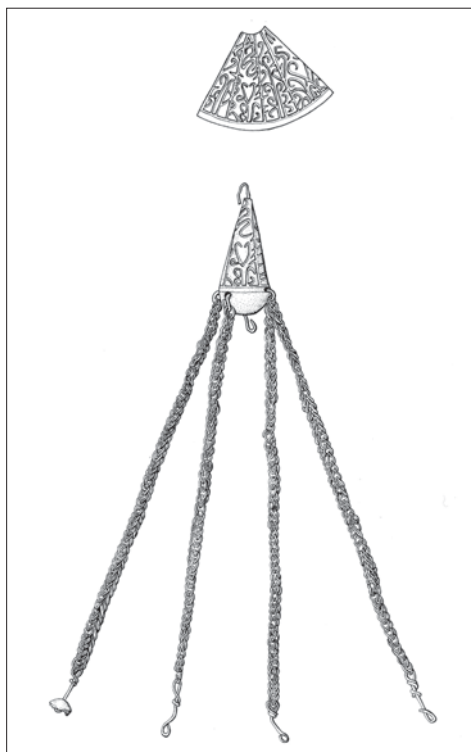


Obr. 7. Moldavská jaskyňa. Železné ostrohy z 13. storočia. Kresba M. Soják.

Abb. 7. Moldavska-Höhle. Eisensporen aus dem 13. Jahrhundert. Zeichnung M. Soják.

loch, kde sa zistil najväčší počet postihnutých dedín a miest v rámci mongolsko-tatárskeho vpádu. Parádiho prácu doplnil maďarský bádateľ Cs. Tóth, ktorý uverejnil v katalógu z Výstavy o vpáde Mongolov a Tatarov obsiahlu štúdiu k problematike nálezov mincí datovaných do týchto čias (Tóth 2007). Vyčlenil skupinu 96 pokladov mincí, zložených predovšetkým z viedenských a friesachských fenigov, brakteátov Bela III. a Bela IV. a iných mincí, ktoré podľa neho s veľkou pravdepodobnosťou poukazujú na ukrývanie domácich finančných hotovostí v oblastiach ohrozených vpádom Tatarov v roku 1241. V práci uvádza aj viaceré slovenské nálezy (z Krupiny, Trnavy, Skalice a iných lokalít). Výsledky jeho práce sú dôležité aj pre interpretáciu nálezov z Moldavskej jaskyne. Ak sú tieto typy mincí v Maďarsku datované do rokov 1200–1240 (a nie do rokov 1172–1240), prečo by nemali byť razby nájdené v Moldavskej jaskyni datované podobne? A ak sú spájané s vpádom Mongolov a Tatarov v roku 1241, prečo by sa tak nemal hodnotiť aj podobný nálezový inventár zo Slovenska?

Na Slovensku bolo donedávna veľmi málo numizmatických nálezov spájaných s vpádom Tatarov. Do tohto obdobia sa zaraďovali iba poklady mincí z lokalít Malinovec a Krupina a zopár ojedinelých nálezov mincí, hlavne friesachských fenigov. Preto sa uvádzalo, že daný vpád nie je zatiaľ nálezmi mincí jasne sledovateľný. Situáciu ale zmenili nálezy z Moldavskej jaskyne, ktoré spolu s ďalšími archeologickými nálezmi (hroby ľudí, zvyšky osobných majetkov osôb ukrytých v jaskyni) naznačujú čas uschovania súboru mincí a sekaného striebra do záveru prvej tretiny 13. storočia. Mince aj sekané striebro pre svojho majiteľa znamenali určité množstvo drahého kovu, ktorý sa dal kedykoľvek použiť na miestnych a vzdialenejších trhoch. Najpravdepodobnejším dôvodom, prečo musel byť tento súbor predmetov uschovaný, bol určite vpád mongolsko-tatárskych vojsk v roku 1241. Tatármi bolo postihnuté aj najbližšie okolie Moldavy nad Bodvou, vtedy nazývanej Zekeres. Naprí-



Obr. 8. Moldavská jaskyňa. Zdobená strieborná náušnica. Kresba J. Meszárošová.

Abb. 8. Moldavska-Höhle. Verzierter Silberohrring. Zeichnung J. Meszárošová.



Obr. 9. Moldavská jaskyňa. Strieborné a medený (dole) prsteň z jaskyne. Foto M. Soják.

Abb. 9. Moldavska-Höhle. Ringe aus Silber und Kupfer (unten) aus der Höhle. Foto M. Soják.

klad významný premonštrátsky kláštor v neďalekom Jasove, popri ktorom viedla hlavná krajinská cesta. Ako dokázal F. Uličný (2004), mongolské vojská sa jednak snažili dochytiť utekajúceho kráľa Bela IV., tiež vyplieniť najbohatšie centrá juhozápadného Slovenska, Východoslovenskej nížiny, stredného Považia a Pohronia po Zvolen. Hornatým terénom sa vyhýbali. Spomína aj dôkazy o vyplienení jasovského kláštora, predbežne však skonštatoval, že jasovský kláštor bol určite napadnutý. Teda snaha majiteľov mincí a sekaného striebra, ktorí žili určitý čas v Moldavskej jaskyni, uschovať si svoj majetok do nejakej skrýše, bola viac ako oprávnená. Prečo sa k svojmu majetku nevrátili, už dnes nezistíme. Je možné, že v panike pred nepriateľmi prehľadávajúcimi blízke dediny a lesy naokolo považovali za najrozumnejšie zutekať aj bez majetku.

Túto historickú interpretáciu dokladá aj ďalší nálezový inventár z Moldavskej jaskyne, ktorý je rovnako datovaný. Sú to drobné šperky (strieborné a medený prsteň, náušnica), tri olovené závažia, železné výrobky (ostrohy, strelka šípu, pracky, klince a pod.), početná keramika (vrátane zlomkov hrncov s typickým ornamentom), no najmä preskúmané viaceré hroby dospelých jedincov i detí. Antropologická analýza všetkých ľudských kostí z jaskyne doložila prítomnosť minimálne 12 jedincov. S horizontom 13. storočia súvisia aj zvyšky ohnísk zistené na viacerých miestach skúmanej jaskyne. Analýza uhlíkov (J. Mihályiová) poukázala na prítomnosť drevín pochádzajúcich z okolia jaskyne (jedľa, hrab, buk, jelša). Je zaujímavé, že takto interpretované nálezy z jaskyne majú oporu v dosiaľ živých legendách. Jedna z nich sa priamo týka Moldavskej jaskyne, v ktorej údajne našli úkryt tí obyvatelia Moldavy nad Bodvou a okolia, ktorí pred Mongolmi nezutekali do okolitých hôr, prípadne na územie Spiša (Soják–Terray 2007). Z tohto pohľadu sa do iného svetla dostávajú aj mnohé ďalšie jaskynné nálezy z 13. storočia, známe z viacerých regiónov Slovenska, ktoré sa asi taktiež nevyhli vpádu mongolsko-tatárskych dobytateľov. Spomenúť možno najmä nálezy z jaskýň južného Slovenska, napríklad z Jasovskej, Tomášovej, Kostrovej a Žihľavovej jaskyne, z jaskyne Jazvečí hrad, Leontína (Ludmila) alebo z niektorých jaskýň na Spiši (Soják 2007a, 62–67; 2007b, 61 nn.; v tlači).

K tisku doporučil prof. PhDr. Alexander Ruttikay, DrSc.

Literatúra

- HANULIAK, V.–HUNKA, J., 2000: Poklad mincí z Pustého hradu pri Zvolene, AH 25, 359–367.
- HÓMAN, B., 1916: Magyar pénztörténet 1000–1325. Budapest.
- HUNKA, J., 2004: Rozdiel medzi chudobnými a bohatými na základe písomných prameňov z rokov 1001–1301, AH 29, 239–246.
- HUNKA, J.–BUDAJ, M., 2003: Poklad mincí a sekaného striebra z 13. storočia z Krupiny. Výsledky analýzy časti tohto nálezů z numizmatickej zbierky SNM – Historického múzea, Zborník SNM XCVII, História 43, 127–153.
- 2004: Nádoby z pokladu mincí a sekaného striebra z 13. storočia z Krupiny, Zborník SNM XCVIII, História 44, 81–84.
- HUSZÁR, L., 1979: Münzkatalog Ungarn von 1000 bis Heute. München.
- KLADIVA, E.–HOCHMUTH, Z.–THURÓCZY, J., 1999: Moldavská jaskyňa, Spravodaj Slovenskej speleologickej spoločnosti 1, 30–35.
- NÁLEZY, 1968: Hlinka, J.–Kraskovská, E.–Novák, J., Nálezy stredovekých a novovekých mincí na Slovensku. In: Nálezy mincí na Slovensku II. Bratislava.
- NÁLEZY, 1994: Nálezy mincí na Slovensku IV., zost. E. Kolníková–J. Hunka. Nitra.
- NOVÁK, J., 1972: Slovenské mestské a obecné erby. Martin.
- PARÁDI, N., 1975: Pénzkekkel keltezett XIII. századi ékszerék. A Nyáregyháza – Pusztapótharaszti kincslelet, Folia archaeologica 26, 119–161.
- SOJÁK, M., 2007: Mongolský vpád na Slovensku v kontexte archeologických a numizmatických prameňov z Moldavskej jaskyne. In: Informátor Slovenskej numizmatickej spoločnosti – pobočky Svit–Tatry 2, 13–19. Svit.
- 2007a: Jaskyňa Leontína (Ludmila) v archeologických prameňoch, Aragonit 12, 62–67. Liptovský Mikuláš.
- 2007b: Osídlenie spišských jaskýň od praveku po novovek. Nitra.
- v tlači: Archeologické objavy z vybraných jaskýň. Slovenský kras 45. Liptovský Mikuláš.

- SOJÁK, M.–MIHÁL, F., 2007: Interdisciplinárna spolupráca pri výskume speleoarcheologických lokalít na Slovensku (so zameraním na východné Slovensko). In: Ve službách archeologie 1, 231–251. Brno.
- SOJÁK, M.–TERRAY, M. (eds.), 2007: Moldavská jaskyňa v zrkadle dejín. A Szepsi-barlang a történelem tükrében. Moldava nad Bodvou.
- TÓTH, C., 2007: A Tatárjárás korának pénzekkel keltezett kincsleletei. In: A Tatárjárás 1241–1242, Á. Ri-tóók–É. Garam (ed.), 79–90. Budapest.
- ULIČNÝ, F., 2004: Vpády Mongolov na Slovensko v roku 1241, Vojenská história 3, 3–20.
- VRTEL, L., 1990: Na troch vrškoch biely kríž. Bratislava.
- 1999: Osem storočí slovenskej heraldiky. Bratislava.

Zusammenfassung

Münzen und Hausilber aus der Moldavska-Höhle, ihre historische Bedeutung

Moldava nad Bodvou liegt südwestlich von Košice, im westlichen Teil des Košicer Beckens in der Auenlandschaft des Flusses Bodva. Im Intravillan der Stadt befindet sich der Eingang zur Moldavska-Höhle. Mit ihrer Länge von 3,1 km steht sie im Verzeichnis der 50 längsten Höhlen der Slowakei an 16. Stelle. Die Höhle ist seit Menschengedenken bekannt. Davon zeugen archäologische Funde und die historischen Inschriften an ihren Wänden, von denen die älteste aus dem Jahr 1616 stammt. Aus speläologischer Sicht wurde sie von einem Kollektiv von Höhlenforschern detailliert erforscht. Eine systematischere Untersuchung erfolgte in den Jahren 2004–2006 (unter der Leitung von M. Soják). Von den Funden ist das numismatische Material das bedeutendste, dem auch im vorliegenden Beitrag die größte Aufmerksamkeit entgegengebracht wird. Ein Teil der Funde aus der Moldavska-Höhle stammt aus einer Oberflächengrabung des Höhlenbodens, ein weiterer aus Ausgrabungen und Rettungsgrabungen an der Stelle, an der numismatisches und anthropologisches Material vorkam. Ältere Geländeaktivitäten brachten Keramik der Bükk-Kultur aus dem Neolithikum zutage. Mit den neueren Grabungen wurden Funde aus der jüngeren und späteren Bronzezeit aus der Kyjaticer Kultur gemacht (1100–800 v.Chr.). Sporadische Spuren einer Besiedelung stammen aus der jüngeren Eisenzeit, der La-Tene-Zeit (450 v. Chr. – 0).

Die ausgeprägtesten Belege für eine Besiedelung der Moldavska-Höhle stammen aus der Zeit des Hochmittelalters, vor allem aus dem 13. Jahrhundert. Alle Keramikbruchstücke stammen von Topfgefäßen mit nach außen gewölbtem profilierten Rand. Mehrere Scherben ziert ein typisches Ornament, tropfenartige Kerben, unter ihnen einfache Wellenlinien, umlaufende Rillen, bisweilen in Kombination mit der besagten Verzierung. Charakter der Verzierung, Profilierung der Ränder und des keramischen Materials deuten auf den Keramikhorizont hin, wie man ihn in der älteren und teilweise mittleren Phase der hochmittelalterlichen Keramik aus dem 12. bis zum ersten Drittel des 14. Jahrhunderts an Fundstätten der südwestlichen bzw. östlichen Slowakei vorfindet. Eine solche Keramik kam auch in den Verfüllungen der untersuchten Skelettgräber in der Moldavska-Höhle vor. Insgesamt wurden in der Höhle 4 unvollständige Gräber von Kindern und erwachsenen Individuen untersucht. Durch eine anthropologische Analyse aller Menschenknochen aus der Höhle wurde die Präsenz von mindestens 12 Individuen belegt. Das meiste Metallinventar aus der Moldavska-Höhle stammt aus dem 13. Jahrhundert, der geringere Teil ist etwas jünger, bzw. stammt erst aus der Neuzeit. Zahlreich sind Produkte aus Eisen, Sporen, Balkenbeschläge, Pfeilspitzen, Löffel, Nägel, kleine Messer, Hufeisen und ein massiver Schlüssel. Unter den kleinen Metallgegenständen nehmen sich Kupfer und Silberringe, ein silberner Ohrring mit eingeritzter Verzierung und das numismatische Material aus. In verschiedenen Teilen der Höhle wurden mehr als 100 numismatische Fundstücke entdeckt: 1., Silbermünzen von Andreas II. und Bela III. (Denare, Halbdenare, Brakteaten); 2., Hausilberstücke (abgehauene Teile eines kleinen Kuchens – Pfunde, Stäbe, Metallstücke in Form von kreisförmigen und viereckigen Scheiben. Einen ungewöhnlichen Bestandteil dieser Gruppe sind drei runde Bleigewichte. Mit dem Horizont des 13. Jahrhunderts hängen auch die an mehreren Stellen der untersuchten Höhle entdeckten Feuerstellenüberreste zusammen. Eine Analyse der Kohle deutet auf die Präsenz von Hölzern hin, die aus der Umgebung der Höhle stammen (Tanne, Weißbuche, Buche, Erle). Bislang nicht analysiert wurden Tierknochenbrösel mit Schnitt-, bzw. ggf. Verkohlungspuren. Nach Auffassung der Verfasser wurde die Mehrheit des mittelalterlichen Fundinventars (numismatisches Material, Eisensporen, Ringe, Ohrring) wegen dem Einfall der mongolisch-tatarischen Truppen ins Magyarenreich von 1241 in der Höhle aufbewahrt. Es war der persönliche Besitz der Menschen, die in der Höhle Zuflucht suchten. Über die physische Anwesenheit der Einwohner, welche die Angriffe der Eroberer erleiden mußten, geben freigelegte Gräber und indirekt auch überlieferte Legenden Auskunft. Eine von ihnen betrifft direkt die Moldavska-Höhle, in welcher die Bewohner von Moldava nad Bodvou und Umgebung Zuflucht fanden, welche nicht vor den Mongolen in die umliegenden Berge, bzw. in das Zipser Gebiet flüchteten.

In der Höhle wurde auch eine Schicht aus dem 2. Weltkrieg gefunden, die aus der Zeit stammt, als die Front hier durchkam (1944). Außer Inschriften wird dies durch gefundene Munitionsreste belegt.

Die in der Moldavska-Höhle und in weiteren, sich überwiegend in der Südslowakei befindenden Höhlen gemachten Funde verhelfen dazu, das bunte und reichhaltige Mosaik der regionalen und überregionalen Geschichte zu komplettieren.

Übersetzung: Bernd Magar