

Mácelová, Marta

## Renesančné kachlice z Banskej Bystrice

*Archaeologia historica*. 2008, vol. 33, iss. [1], pp. 491-497

ISBN 978-80-7275-076-4

ISSN 0231-5823

Stable URL (handle): <https://hdl.handle.net/11222.digilib/140777>

Access Date: 27. 11. 2024

Version: 20220831

Terms of use: Digital Library of the Faculty of Arts, Masaryk University provides access to digitized documents strictly for personal use, unless otherwise specified.

# Renesančné kachlice z Banskej Bystrice

MARTA MÁCELOVÁ

**Abstrakt:** Počas archeologického výskumu a prieskumu stavebných parciel koncom 90. rokov 20. storočia v Banskej Bystrici sa našli renesančné kachlice, ktoré neboli doposiaľ publikované. Renesančné exempláre, ktoré nie sú početné ani úplné, ale kvalitou a vypracovaním reliéfu nezaostávajú za produkciou významnej banskobystrickej gotickej kachliarskej dielne, nadväzujú na domáce tradície z konca 15. storočia v tomto meste.

**Kľúčové slová:** Banská Bystrica – renesančné komorové kachlice – motív rajskeho stromu – habánska pec.

## *Renaissance Tiles from Banská Bystrica*

**Abstract:** Renaissance tiles were found in Banská Bystrica during the course of archaeological research and survey into building plots in the late 1990s; they have not yet been entered into the literature. Although the renaissance specimens are neither copious nor complete, their quality and relief manufacture measure up to the products of a major Banská Bystrica Gothic tile workshop, and followed in the footsteps of the local tradition from the late 15th century.

**Key words:** Banská Bystrica – renaissance tiles – tree of Paradise motif – anabaptist furnace.

Archeologický výskum na stredovekých parcelách v Banskej Bystrici si už nevieme predstaviť bez nálezov početných úlomkov kachlíc, ktoré boli súčasťou vykurovacích zariadení príbytkov majiteľov baní a bohatých mešťanov. Pretože ich stavba nebola lacnou záležitosťou, remeselník, ktorý sa na vytváraní kachlíc, týchto malých diel umeleckého remesla, podieľal, musel brať do úvahy hlavne požiadavky objednávateľa, ktorého vkus bol ovplyvnený módnymi trendmi súčasnej architektúry a dobovým štýlom. Stali sa preto pomerne dobrým datovacím prostriedkom tejto časti materiálnej kultúry. O existencii kachliarskej dielne v Banskej Bystrici, ktorá v druhej polovici 15. storočia produkovala tovar pre hrady a panské sídla v blízkom i širšom regióne, vzniklo niekoľko štúdií i monografií z pera Š. Holčíka (1974, 175–193; 1977, 133–138; 1978) i viacerých zahraničných autorov (Voit–Holl 1963; Cserey 1974, 205–217; Gruia 2007, 85–122). Čiastočne je spracovaná aj ikonografia gotických a neskorogotických kachlíc z Banskej Bystrice, menej priestoru sa venovalo renesančným kachliciam, ktoré vykazujú znaky výrobkov vysokej umeleckej kvality.

## **Banská Bystrica, Nám. SNP č. 3**

Niekoľko úlomkov renesančných kachlíc pochádza z dvorného traktu domu č. 3 na Námestí SNP, z parcely 1455/1, skúmanej v rámci predstihového archeologického výskumu v mestskom jadre v roku 1995 (Mácelová 1996, 421–426). V roku 1996 sa pokračovalo vo výskume rozšírením sondy východným smerom až k parcelačnému múru a tiež západným smerom k vysledovaniu základových murív renesančného domu. Tieto boli zapustené do hĺbky 80 cm (súčasná úroveň terénu) a v severovýchodnej časti zasahujú do požiarovej vrstvy zhoreného zrubového objektu z konca 15. storočia. Nepodpivničený renesančný dom, orientovaný v smere sever – juh, situovaný 91 m južne od čelnej línie radovej zástavby námestia na bývalej parcele zaťa banského podnikateľa Jána Thurzu st., faktora Jána Metzlera, bol postavený v priebehu 16. storočia. Na základe šírky obvodového muriva (70 cm) M. Bóna a I. Staník predpokladajú, že sa mohlo jednať o dvojpodlažnú budovu. Základ bol vybudovaný z lomového kameňa, opracovaných kvádrov a úlomkov tehál. Podľa nálezov predpokladáme, že renesančný obytný dom v dvornom trakte patril bohatému mešťanovi. V severozápadnej časti domu, v severovýchodnom rohu prvej miestnosti sa v hl. 40–50 cm našla súvislá uhlíková vrstva, prestúpená silne prepálenou červenou drobnou vrstvou s kusmi výmazu pece a úlomkami kachlíc. Práve táto časť renesančného objektu bola najviac porušená novodobou

kanalizáciou, ktorá vo veľkej miere zničila zvyšky kachľovej pece (obr. 1). Inventár v ďalšom priestore pozostával z hnedočervenej a sivej kuchynskej i stolovej keramiky (hrnce s uchami, džbány, panvice na nôžkach, misy), krčahov z bielej hlíny s vkolkovaným dekorom, technickej keramiky s prímiesou tuhy a tiež stavebného kovu. Početné sú nálezy bielych a sklenených fragmentov. Okrem okenných terčikov sa našli aj časti pohárov s koláčovými i hrotitými nálepmi, dno predfúknutej čaše s natavenou pätkou z modrozeleného skla, ktorá je zhotovená z vertikálne vinutého skleneného vlákna. Na ňu sa napájajú horizontálne rebierka, ktoré tvoria prelamovanie (Mácelová 1996, 424, obr. 4:11–13). Medzi zaujímavý nález patrí časť pohára z bezfarebnej skloviny s početnými bodkovými bublinkami. Po odlúpnutí sludovitej koróznej vrstvy sa na fragmente kupy zistil vyrytý neúplný čitateľný nápis s neúplným rokom z posledného decénia 16. storočia: „Banská Bystrica“, „159(?)“, „AN“, „SEI“, „SĚP“ (Mácelová, v tlači). Stavba pravdepodobne vyhorela počas niektorého z početných požiarov mesta v prvej polovici 17. storočia. Napr. v máji 1605 počas protihabsburských stavovských povstaní vojská Štefana Bočkaia vyrabovali a podpálili mesto.



Obr. 1. Banská Bystrica – Nám. SNP č. 3, dvorný trakt. Výskum renesančnej architektúry. Šípkou vyznačené miesto nálezu kachľovej pece, porušenej novodobou kanalizáciou. Foto autorka.

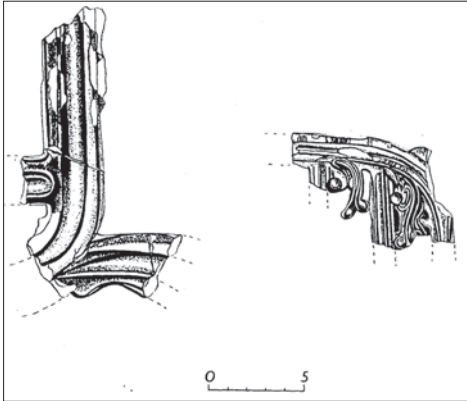
Abb. 1. Banská Bystrica – Nám. SNP (Platz SNP) Nr. 3, Hoftrakt. Untersuchung einer Renaissancearchitektur. An der mit einem Pfeil gekennzeichneten Stelle wurde der durch die neuzeitliche Kanalisation verletzte Kachelofen gefunden. Foto von der Verfasserin.

### Nález kachlíc

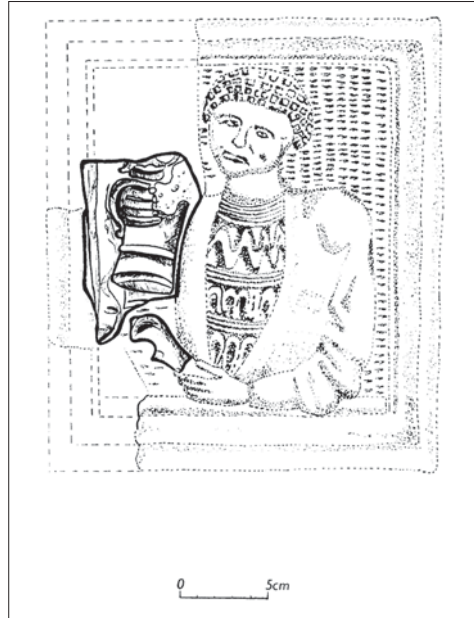
V severovýchodnom rohu miestnosti renesančného domu stála kachľová pec, z ktorej pochádza niekoľko fragmentov komorových kachlíc. Zachovali sa iba čelné steny glazovaných kachlíc s prevažne tmavo, ale aj bleдозelenou glazúrou, dokonca na jednom fragmente sa objavila aj fialová. Fialová olovnatá glazúra sa vyskytla aj na kachlici v Banskej Štiavnici (Holčík 1978, 28).

Na čelných stenách sú znázornené figurálne, rastlinné a zoomorfne motívy. Kým na gotických kachliciach sú početne zastúpené náboženské motívy, po polovici 16. storočia ich nahradili žánrové a dekoratívne (Hazlbauer 1996, 478). Reliéf kachlíc je nižší, rastlinné štylizované motívy sú často previazané do mozaiky (Gyuricza 1992, 172), čo platí aj o časti bystrických renesančných exemplárov.

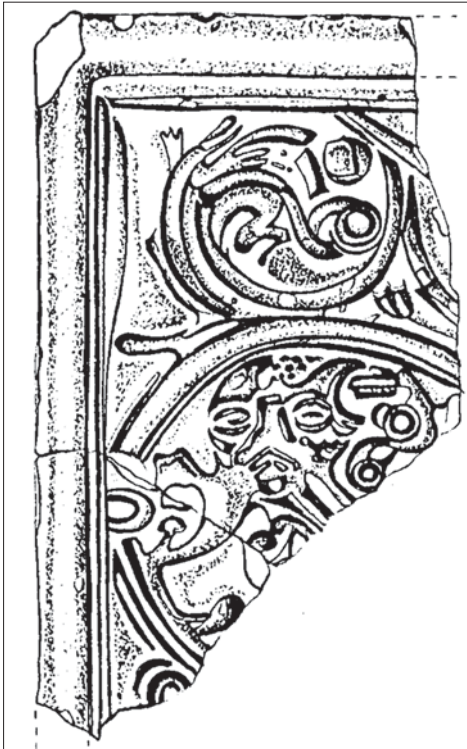
Dva fragmenty majú *prelamovanú čelnú stenu* (obr. 2). Hľadať analógie k takýmto



Obr. 2. SNP č. 3, fragmenty prelamovaných čelných stien kachlíc. Kresba D. Tatárová.  
Abb. 2. Nám. SNP (Platz SNP) Nr. 3, Fragmente durchbrochener Kachelblätter. Zeichnung D. Tatárová.



Obr. 3. SNP č. 3, fragmenty kachlice z Banskej Bystrice, doplnené do kresby kachlice z Kremnice (Hoššo 1997, obr. 3). Kresba D. Tatárová.  
Abb. 3. Nám. SNP (Platz SNP) Nr. 3, Fragmente von Kacheln aus Banská Bystrica, in die Zeichnung von Kacheln aus Kremnica eingefügt (Hoššo 1997, Abb. 3). Zeichnung D. Tatárová.

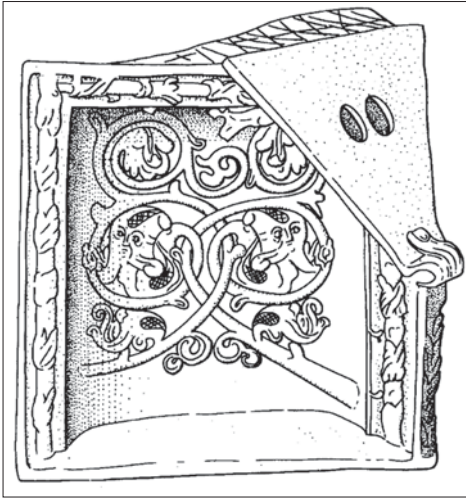


Obr. 4. SNP č. 3, neúplná kachlica so symbolickým obrazom rajského stromu. Kresba D. Tatárová.  
Abb. 4. Nám. SNP (Platz SNP) Nr. 3, unvollständige Kachel mit symbolischer Wiedergabe eines Paradiesbaumes. Zeichnung D. Tatárová.



Obr. 5. Budín, Maďarsko, kachlica „rajský strom“. Podľa Holl 2001, obr. 6.  
Abb. 5. Budín, Ungarn, „Paradiesbaum“-Kachel. Nach Holl 2001, Abb. 6.

úlomkom nie je ľahké, vyhotovením sa podobajú prelamovaným kachliciam z Gerly v Maďarsku (Holl 2002, 22, obr. VII.: 28–29), ktoré sú neglazované a datované do prvej polovice 16. storočia. Tento typ kachlíc s prelamovanou čelnou stenou sa častejšie vyskytuje v 15. storočí, v strednej Európe v renesančnom období doznieva ako pretrvávajúce neskoro-gotického štýlu až do polovice 16. storočia (Michna 1981, 356; Hoššo 2004, 575). Početné nálezy



Obr. 6. Hrad Tata, Maďarsko, kachlica „rajský strom“. Podľa Holl 2001, obr. 61.

Abb. 6. Burg Tata, Ungarn, „Paradiesbaum“-Kachel. Nach Holl 2001, Abb. 61.

há vyobrazením tváre (obr. 4). Analogická kachlica so žltou, zelenou a modrou glazúrou sa našla v kráľovskom paláci v Budíne (Holl 2001, 355, obr. 6). Podľa I. Holla patrí do tzv. Rausigerovej skupiny rakúskej dielne, ktorej majster pôsobil v Halleine alebo v Salzburgu, odkiaľ bola kachľová pec dovezená v druhej polovici 15. storočia (obr. 5). Autor považuje ikonografický motív za symbolický obraz, nie za dekoratívny motív (Holl 2001, 355). Z územia Maďarska pochádza ďalší analogický kus, zeleno glazovaná kachlica s motívom rajského stromu so šikmo odrezaným rohom z hradu Tata (obr. 6; Szatmári 1974, 50, obr. 8). Hrad v rokoch 1472 až 1490 navštevoval aj Matej Korvín. Jedna neglazovaná kópia s pridaným grafitom pochádza z Rakúska (Holl 2001, 355, obr. 7).

Hoci fragmenty kachlíc získané zo severozápadnej obytnej miestnosti renesančného domu nie sú početné, svedčia o vysokom sociálnom postavení majiteľa, ktorým bol pravdepodobne bohatý bystrický mešťan, ktorý si mohol dovoliť patričný prepych. Dokladom toho sú zlomky opísaných kachlíc z prepychovej kachľovej pece, luxusného stolového riadu, skla domácej i cudzej proveniencie. Vzhľadom na existenciu známej banskobystrickej kachliarskej dielne, ktorá síce zanikla pri požiari v roku 1500, ale vo výrobných tradíciách mohli pokračovať ďalší výrobcovia kachlíc v 16. storočí, považujeme tieto renesančné kachlice za výrobky domácich majstrov. Nasvedčujú tomu aj početné fragmenty doposiaľ nepublikovaných neskorogotických farebne glazovaných kachlíc, ktoré pochádzajú z ryhy inžinierskych sietí z dvorného traktu na Dolnej ulici č. 5. Sú uložené v depozitári Stredoslovenského múzea v Banskej Bystrici. O aplikácii viacerých farieb na kachliciach s gotickým reliéfom v období 16. storočia, teda po niekoľkých desaťročiach po zániku banskobystrickej dielne, uvažuje J. Hoško (1997, 96) a my s ním súhlasíme.

### Banská Bystrica, Horná strieborná č. 1

Počas výstavby polyfunkčného domu v deväťdesiatych rokoch 20. storočia sa bez bližších nálezových okolností našla rímsová renesančná kachlica, ktorú od robotníkov zakúpil pracovník Pamiatkového úradu Ing. J. Sálus. Kachlicu daroval do zbierok Stredoslovenského múzea, kde je evidovaná pod č. 21.514.

Komorová renesančná kachlica má čelnú vyhrievaciu stenu rozdelenú na dve polovice profilovanými lištami (obr. 7–8). Horná polovica je zdobená polooblúčikovou ornamentálnou výzdobou, zakončenou plnými kvapkami. V dolnej časti je zobrazený dráčik z profilu,

prelamovaných kachlíc poznáme z oblasti Rakúska a Nemecka (Loskotová 2007, 495). Nález fragmentov prelamovaných kachlíc s motívom gotického oblúka uvádza z výskumu barbakanu v Banskej Bystrici v r. 1997 aj P. Ušiak (2002, 633) a datuje ich do 15. storočia.

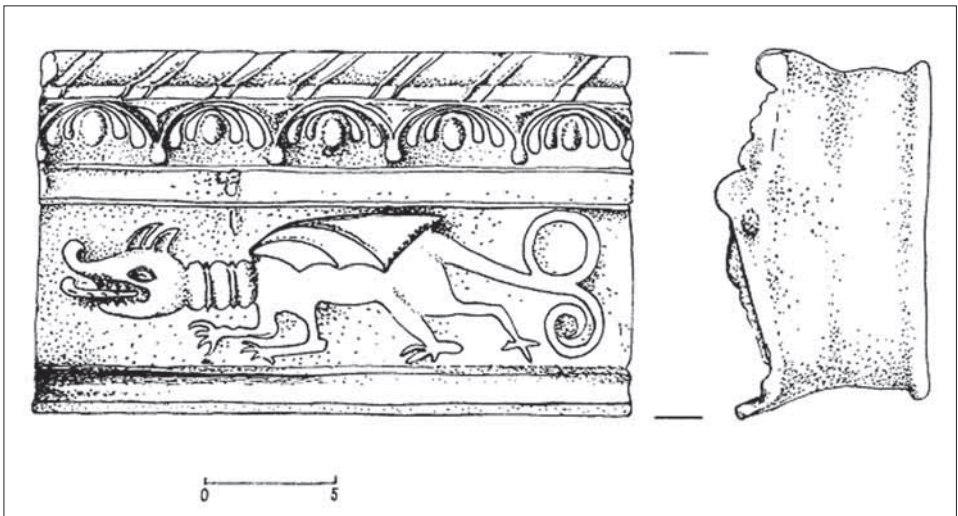
Ďalšie dva fragmenty – *korbeľ v pravej ruke muža (ženy?) a košť v ľavej ruke* (obr. 3) boli súčasťou kachlice, ktorá má analógie v Kremnici (Hoško 1991, obr. 24: 4). Bystriický exemplár je glazovaný bledozelenou polevou, má väčšie rozmery ako kremnický, ktorý je datovaný pred polovicu 15. storočia. Ďalšie analógie sa nám nepodarilo zistiť.

Neúplná ľavá polovica tmavozelenej glazúrovanej kachlice, na ktorej je zobrazený *rajský strom života*, je najväčším zachovaným fragmentom z objektu. Čelná stena je zdobená dvomi volútami, z ktorých jedna je ukončená štylizovanými lístkami a dru-



Obr. 7. Banská Bystrica – Horná strieborná č. 1, rímsová kachlica s dráčikom. Foto J. Bedriková.

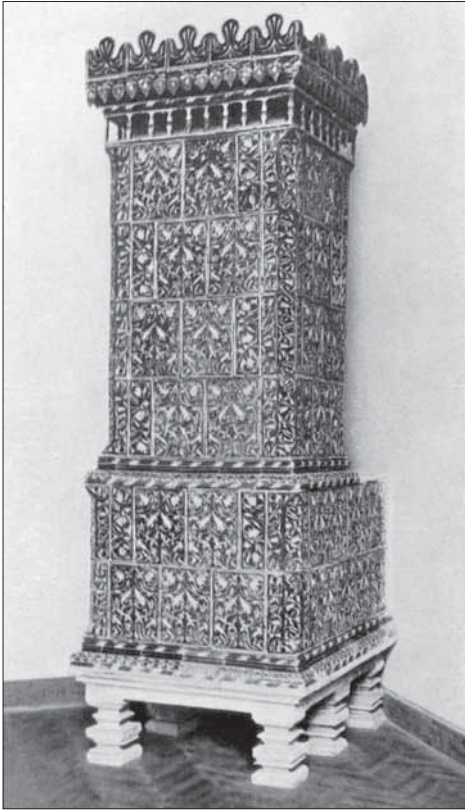
Abb. 7. Banská Bystrica – Horná strieborná (Obere Silberstr.) Nr. 1, Gesimskachel mit Drachen. Foto J. Bedriková.



Obr. 8. Banská Bystrica – Horná strieborná č. 1, rímsová kachlica s dráčikom. Kresba D. Tatárová.

Abb. 8. Banská Bystrica – Horná strieborná (Obere Silberstr.) Nr. 1, Gesimskachel mit Drachen. Zeichnung D. Tatárová.

chvost má rozdvojený. Farba polovice kachlice je žltozelená, druhej polovice zelenočierna. Rozmery: 22,5x14 cm. Kachlica sa našla vo výbornom stave zachovalosti a je datovaná do 16.–17. storočia. Podobná rímsová renesančná kachlica sa našla v kaštieli v Pácině v Maďarsku (v dolnej časti s levom postavenom proti drakovi). Je vyobrazená v katalógu z výstavy kachlíc pochádzajúcich z Pácinu z Maďarska (Havassy 2002, 75, obr. 1).



Obr. 9. Habánska kachľová pec z Banskej Bystrice zo zač. 17. storočia. Umeleckohistorické múzeum v Budapešti, Maďarsko. Podľa Voit-Holl 1963, obr. 43.

Abb. 9. Habanerkachelofen aus Banská Bystrice vom Beginn des 17. Jhdts. Kunsthistorisches Museum in Budapest, Ungarn. Nach Voit-Holl 1963, Abb. 43.

## Banská Bystrica, Dolná ul. č. 8

Medzi známy luxusný výrobok, pochádzajúci z dielne habánskych remeselníkov patrí zrekonštruovaná kachľová pec, vyinštalovaná v Umeleckohistorickom múzeu v Budapešti (Voit-Holl 1963, obr. 43). Je zhotovená z kachlíc s kobaltovou modrou cínovo-olovnatou glazúrou a je datovaná na začiatok 17. storočia (obr. 9). O okolnostiach jej vývozu do Budapešti nie sú známe podrobnosti, je však často citovaná v literatúre. Je zaevidovaná pod inv. č. 6542, ako lokalita sa uvádza tzv. Turčánovský dom na Dolnej ulici v Banskej Bystrici. Naposledy sa týmto habánskym klenotom zaoberal L. Döry (2003), ktorý uvádza niekoľko nesprávnych údajov k jej pôvodnej lokalizácii. Jedná sa totiž o bývalý Turčánovský alebo Bethlenovský dom v Dolnej ulici č. 8, v ktorom podľa tradície bol v roku 1620 korunovaný Gabriel Bethlen za uhorského kráľa. L. Döry (2003, 20) nesprávne uvádza Františka II. Rákocziho. Podľa nového číslovania je bývalý rínsky dom č. 17 na bývalej Untergasse teraz domom č. 8 na Dolnej ulici. E. Jurkovič v topografii Banskej Bystrice uvádza, že v ňom pôvodne býval krakovský mešťan a bohatý majiteľ baní Ján Fricovič, ktorý v susedstve tohto domu vlastnil ešte jeden dom (Jurkovič 2005, 41). Okolo roku 1556 bol dom prestavaný a začiatkom 17. storočia prebudovaný na veľkopiesterovský meštiansky dom s atikou

(Súpis pamiatok 1967, 40). Zrejme v tomto období bola postavená luxusná habánska pec v miestnosti na 1. poschodí, kde ešte v roku 1888 stála a v tomto čase ju veľmi detailne nakreslil kresliar Könyöki (Döry 2003, 20, obr. 9). Početné fragmenty habánskej keramiky, nájdené počas archeologického výskumu v zásype južnej časti priekopy mestského hradu môžu doložiť pôsobenie, prípadne existenciu habánskych hrnčiarov v Banskej Bystrici alebo veľkú obľubu tohto tovaru v banskom meste koncom 16. a v 17. storočí.

## Záver

Z nových nálezov renesančných kachlíc z parciel v Banskej Bystrici môžeme uvažovať o pokračujúcej špičkovej kachliarskej produkcii aj v období po ukončení slávy neskorogoticko-kachliarskej dielne, ktorá mala sídlo na Dolnej ulici a zanikla pri požiari 10. apríla 1500. Tradícia umeleckého remesla a vytríbeného vkusu tých, čo si mohli takýto luxusný tovar dovoliť a zaoberať, zrejme predurčovala pokračovať vo výrobe aj v nasledujúcom 16. a 17. storočí.

Článok vznikol za podpory grantu VEGA č. 1/4541/07

K tisku doporučil doc. PhDr. Michal Slivka, CSc.

## Literatúra

- CSEREY, S. E., 1974: Adatok a besztercebányai (Banská Bystrica) kályhacsempékhez, *Folia archaeologica* 25, 205–217. Budapest.
- DÖRY, L., 2003: Vergesse und unbekannte Habaneröfer. In: *Keramik als Zeichen regionaler Identität*, Endres, W.–Grieshofer, F. (edd.), s. 3–24. Kittsee.
- GYURICZA, A., 1992: Reneszánsz kályhacsempék Északkelet-Magyarországról. Miskolc.
- GRUIA, A. M., 2007: Sex on the Stove. A Fifteen-century Tile from Banská Bystrica. In: *Studia Patzinakia* 4, 85–122. București/Cluj-Napoca.
- HAVASSY, P., 2002: Középkori kályhacsempék: Egy 120 éves kutatási terület. Gerencsérekek, kályhások, tűzvi-gyázók. Feudáliskori kályhacsempék az Alföldről és peremvidékéről, *Guilai katalógusok* 11, Gyula.
- HAZLBAUER, Z., 1996: Náboženské motívy na českých gotických reliéfních kachlích, *AH* 21, 465–482.
- HOLL, I., 2001: Spätgotische Öfen aus Österreich. Mittelalterliche Ofenkacheln in Ungarn IX, *Acta Archaeologica ASH* 52, 353–414. Budapest.
- HOLL, I., 2002: Középkori kályhacsempék: Egy 120 éves kutatási terület. Gerencsérekek, kályhások, tűzvi-gyázók. Feudáliskori kályhacsempék az Alföldről és peremvidékéről. In: *Havassy, P., Guilai katalógusok* 11, 7–30. Gyula.
- HOLČÍK, Š. P., 1974: Stredoveká kachliarska dielňa v Banskej Bystrici, *Zborník SNM LXIII, História* 14, 175–193. Bratislava.
- 1977: Ešte raz k názvom gotických kachlíc v Banskej Bystrici, *Zborník SNM LXXI, História* 17, 133–138. Bratislava.
- 1978: Stredoveké kachliarstvo. Bratislava.
- HOŠŤO, J., 1997: K technológii a lokalizácii výroby neskorogotických kachlíc na Slovensku, *Zborník SNM, Archeológia* 7, 95–102. Bratislava.
- 2004: Hranica medzi stredovekom a novovekom vo svetle archeologických nálezov keramiky, *AH* 29, 569–580.
- JURKOVIČ, E., 2005: Dejiny kráľovského mesta Banská Bystrica, preklad Jurkovičovej monografie od I. Nagyá. Banská Bystrica.
- LOSKOTOVÁ, I., 2007: Typ „závesného“ kachle z pozostalosti Zdeňka Hazlbauera, *AH* 32, 491–499.
- MÁCELOVÁ, M., 1996: Požiarom zaniknutý zrubový objekt z 15. storočia v Banskej Bystrici, *AH* 21, 421–426.
- v tlači: Signovaný pohár z konca 16. storočia z Banskej Bystrice. In: *Zborník Sklo III. Nitra*.
- MICHNA, P., 1981: Gotická kachlová kamna z hradu Melic na Vyškovsku. Pokus o rekonstrukciu, *AH* 6, 333–360.
- RATKOŠ, P., 1964: K topografii Banskej Bystrice v čase banického povstania (v rokoch 1525–1526), *Historické štúdie IX*, 103–119.
- SŮPIS PAMIATOK, 1967: Súpis pamiatok na Slovensku, *Zväzok 1, A–J*. Bratislava.
- SZATMÁRI, S. B., 1974: Előzetes jelentés a tatai vár ásátásáról, *Archaeologiai Értesítő* 101, 45–54. Budapest.
- UŠIAK, P., 2002: Kachlice z barbakanu Mestského hradu v Banskej Bystrici, *AH* 27, 621–639.
- VOIT, P.–HOLL, I., 1963: Alte ungarische Ofenkacheln. Budapest.

## Zusammenfassung

### Renaissancezeitliche Kacheln aus Banská Bystrica

Bei einer Grabung im Zentrum von Banská Bystrica wurde auf mittelalterlichen Parzellen zahlreiche Keramikmaterial und einige Kacheln aus der Renaissance entdeckt. In den Fundamenten des Renaissancehauses auf dem Platz der slowakischen Volkserhebung (Nám. SNP) Nr. 3 wurde ein von neuzeitlichen Eingriffen zerstörter Kachelofen gefunden, von dem die künstlerisch bearbeiteten Reliefs glasierter Kacheln mit dem Motiv eines aus einem Humpen trinkenden und einen Knochen abnagenden Mannes auf einem Festmahl, eines Paradiesbaumes und Reliefkacheln mit dem Motiv einer Architektur mit durchbrochenem Blatt stammen. In der Horná strieborná (Obere Silberstr.) Nr 1 fand man eine künstlerisch tadellos bearbeitete renaissancezeitliche Gesimskachel mit dem Motiv eines Drachen. Darauf, daß zu Beginn des 17. Jahrhunderts die Habaner in dieser Stadt gewirkt haben, deutet ein noch im Jahr 1888 stehender Ofen im sogenannten Bethlen-Haus in der Dolná (Untere Str.) Nr. 8 hin, der nach Budapest gebracht wurde und sich dort in den Sammlungen des Kunsthistorischen Museums befindet.

Alle renaissancezeitlichen Exemplare wurden auf einem hohen künstlerischen Niveau hergestellt und haben Analogien in der Slowakei, in Ungarn und in Österreich. Im Hinblick auf die kunsthandwerkliche Tradition der Kachelherstellung in Banská Bystrica Ende des 15. Jahrhunderts werden sie als Produkte einer heimischen Werkstatt angesehen.

*Übersetzung: Bernd Magar*



