

Foster, Linda; Koenigsmarková, Helena

## Nález poutního odznaku na hradě v Bečově nad Teplou

*Archaeologia historica*. 2009, vol. 34, iss. [1], pp. 575-585

ISBN 978-80-7275-079-5

ISSN 0231-5823

Stable URL (handle): <https://hdl.handle.net/11222.digilib/140828>

Access Date: 29. 11. 2024

Version: 20220831

Terms of use: Digital Library of the Faculty of Arts, Masaryk University provides access to digitized documents strictly for personal use, unless otherwise specified.

# Nález poutního odznaku na hradě v Bečově nad Teplou

LINDA FOSTER – HELENA KOENIGSMARKOVÁ

**Abstrakt:** Na hradě v Bečově nad Teplou byl při archeologickém výzkumu nalezen poutní odznak datovaný patrně do druhé poloviny 14. století. Odznak je kruhový s prolamovaným motivem trůnící Madony a kleriků přidržujících nad ní zavěšené roucho Panny Marie, jednu ze čtyřech relikvií uchovávaných v Cáchách. Cáchy byly po Římě druhým nejčastějším cílem poutí z Čech, tamější relikvie byly ukazovány ve čtyřletých až sedmiletých cyklech.

**Klíčová slova:** Středověk – hrad – Bečov nad Teplou – poutní odznak – Cáchy.

## Find of a Pilgrim's Badge at Bečov nad Teplou Castle

**Abstract:** A pilgrim's badge, probably from the late 14th century, was found during archaeological excavations at Bečov nad Teplou Castle in 2007. The circular, open-work badge depicts the Madonna with child enthroning with two clerics holding above her the cloak of the Virgin Mary, one of four relics kept in the Aachen Dome. Aachen, where the relics were displayed at regular intervals every four to seven years, was the second most frequented destination for pilgrimages from the Czech lands, after Rome.

**Key words:** Middle Ages – castle – Bečov nad Teplou – pilgrim's badge – Aachen.

## Nálezové okolnosti

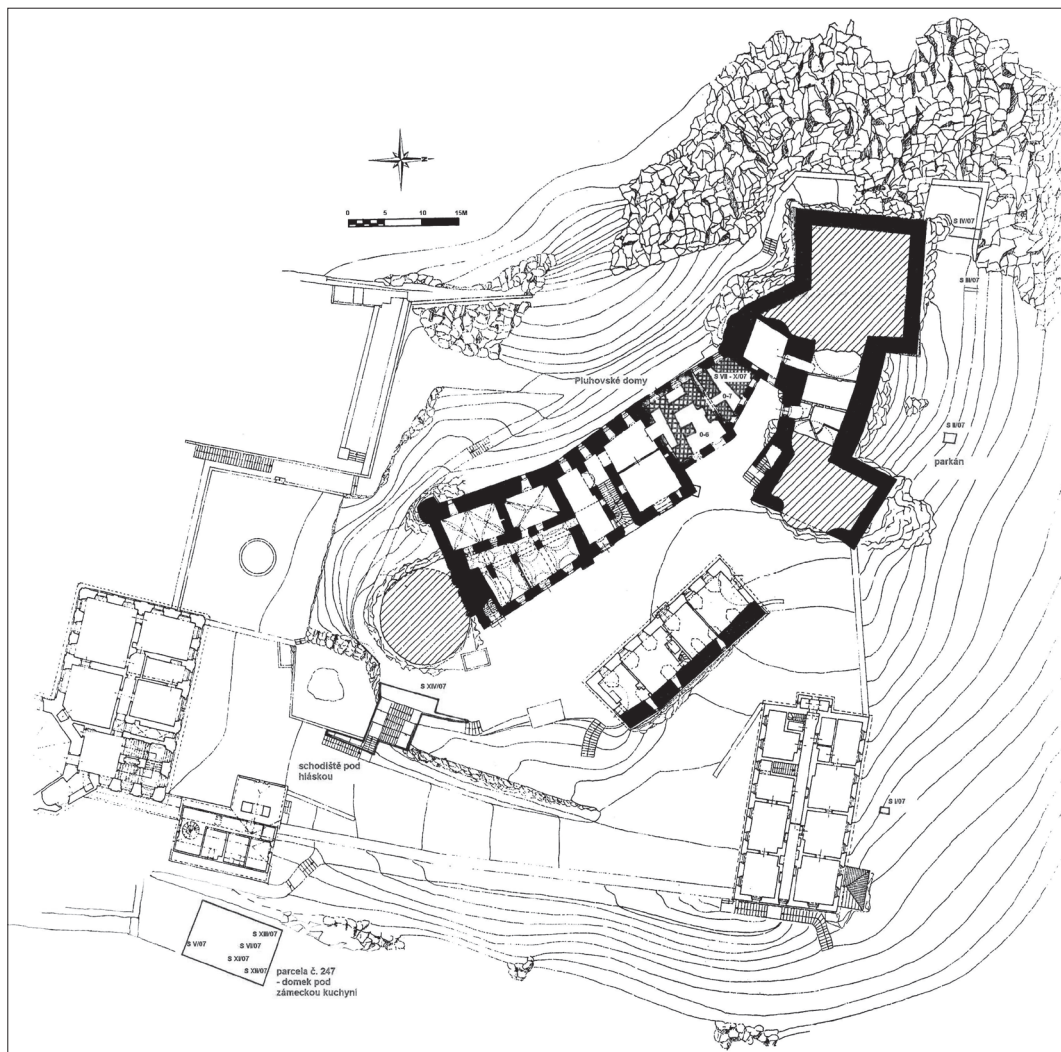
Nález poutního odznaku byl učiněn při archeologickém výzkumu, který na hradě v Bečově nad Teplou (okr. Karlovy Vary) prováděl v roce 2007 NPÚ, ú. o. p. v Plzni (Foster 2007). Nález je ze sondy IV/07, umístěné na parkáně severně od donjonu pod jednou z jeho okenních os (obr. 1). Sonda o rozměrech 0,70×2,80 m byla vedena na podloží, resp. základovou spáru parkánové zdi. Účelem výzkumu bylo ověřit složení souvrství pod hradem pro případnou obnovu romantického okružního chodníčku kolem hradu. Požadováno bylo také zjištění způsobu založení parkánové zdi, která je v havarijním stavu a vyžaduje opravu v nejbližší možné době.

Odznak byl spolu s jinými artefakty nalezen ve vrstvě hnědé sypké hlíny s drolivým kamením (97), která nasedá na podloží (obr. 2). Skalní podloží se pod donjonem svažuje v hloubce od 30 cm po 1,20–1,70 m pod dnešním povrchem terénu. Podloží tvoří rozebraný skalní blok, který ostře vystupuje uprostřed sondy. Vrstva s odznakem přiléhá k základům parkánové zdi, která je založena na skále. Ve vrstvě (97) nebyl patrný základový vkop pro parkánovou zeď; vrstva je tedy nejstarší uloženinou po stavbě parkánové zdi. Těsně nad skalním blokem uprostřed sondy probíhá předěl vrstev (97) a (76). Obě vrstvy mají podobný písčitohlinitý kyprý charakter. Obsahují velké množství keramiky, části prejzů a dlažební valouny; mezi zvířecími kostmi je zastoupen tur, ptáci, prase domácí, pes domácí, kur domácí a medvěd hnědý (Sůvová 2007). Zlomky keramiky z obou vrstev pochází ze stejných nádob, což svědčí pro jednorázový zásyp. Datace se pohybuje v širokém rozpětí od konce 13. po první polovinu 16. století. Převaha materiálu je z průběhu 14. století (asi 174 zlomků), méně je zlomků redukčně pálené keramiky 15. století (33 zlomků), nepatrná je i příměs glazovaných střepů z 16. století (šest zlomků). Dobu stavby parkánové zdi, případně její opravu v úseku odhaleném v sondě, spojenou s promícháním starších souvrství z parkánu, tak určují nejmladší zlomky z 16. století.

Stratigrafie na parkáně neposkytla evidenci o středověké ani novověké pochozí úrovni parkánu. Vrstvy suťového charakteru svědčí spíše pro ukládání odpadu z každodenního života a ze stavebních úprav.

## Doprovodné nálezy

Z vrstev 97 a 76 v sondě IV/07 byl získán cenný soubor keramiky z nejstarších období existence hradu – konce 13. a převážně 14. století. Tato keramika je šedo-hnědých až červeno-

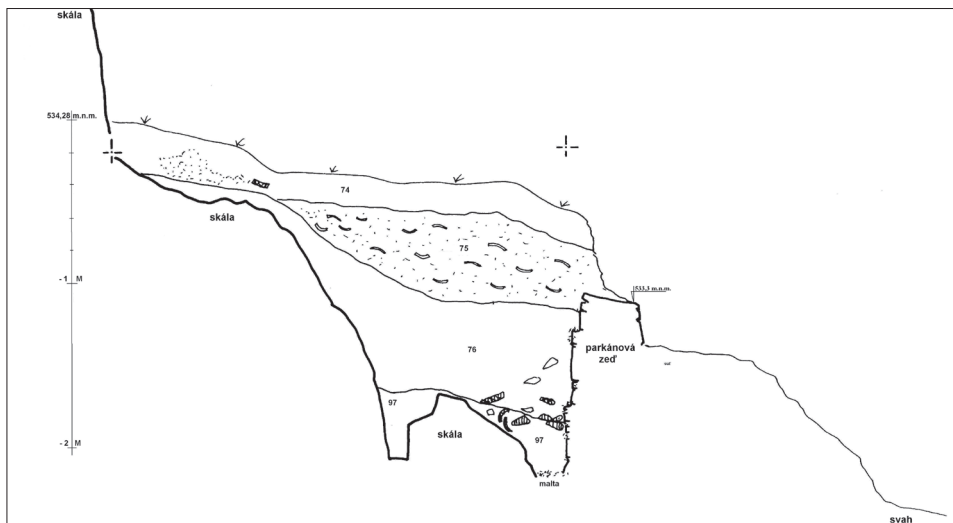


Obr. 1. Bečov nad Teplou. Plán hradu s rozmištěním archeologických sond v letech 2006–2007. Použito zaměření SÚRP MO 1976, uložen. v archivu NPÚ, ú. o. p. v Plzni, sign. D 1351, upraveno.

Abb. 1. Bečov nad Teplou. Plan der Burg mit Verteilung der archäologischen Sondagen in den Jahren 2006–2007. Vermessung von SÚRP MO 1976, aus dem Archiv des Nationalen Denkmalamtes Bezirksstelle Pilsen, Sign. D 1351, abgeändert.

hnědých odstínů s černým lomem střepe, na povrchu je výrazná příměs mikroskopické slídy. U hrnců bylo použito zdobení bílou linkou na hnědém podkladě, kolkem a promačkáváním prsty (obr. 3:11), na dnech kahánků se objevují značky kříže v kruhu. Okraje hrnců mají převážně tvar okruží (obr. 3:6–9); ve zlomcích je zastoupeno i hrdlo hrnce se čtyřlaločnatým ústím (obr. 3:3). Z tvarů kromě hrnců a kahánků (obr. 3:10) převažují nádobkové pohárovité kachle s jednoduchým vzhůru vytaženým okrajem (obr. 3:2). Zastoupena je i keramika světle šedých až bílých odstínů s makroskopickou slídou ve hmotě, kterou lze přiřadit produkci průběhu 14. století (za konzultaci patří dík Petru Hereitovi, ZČM), podobný charakter hmoty s makroskopickým křemenným ostřivem a měkčím výpalem má i několik zlomků střepe žlutavé barvy s červeně malovanou linkou nebo vlnkou.

Jedním exemplářem je zastoupena kameninová konvička s vysokým štíhlým tělem a promačkávanou patkou, v literatuře uváděná jako Jacobakanne (obr. 3:1), vyráběná od pozdního 14. století v saských dílnách snad kolem Waldenburgu (Schifer 2003). Výskyt



Obr. 2. Bečov nad Teplou – hrad. Sonda IV/07 na parkáně, západní profil. Popis vrstev: 74 – tmavě hnědá kyprá hlinitopísčítá na skále pod drnem, 75 – suť z prežů, výmazy prežů, 76 – tmavě hnědá kyprá písčitohlinitá s úlomky prežů, 97 – hnědá hlinitá sypká s drolivým kamením a valouny. Kresba M. Lodrová – L. Foster.

Abb. 2. Bečov nad Teplou – Burg. Sondage IV/07 im Zwinger, Westprofil. Beschreibung der Schichten: 74 – dunkelbraune lockere Lehm-Sandschicht auf dem Felsen unter der Grasnarbe, 75 – Schutt aus Pressdachziegeln, Pressdachziegelausschmürungen, 76 – dunkelbraune lockere Sand-Lehmschicht mit Pressdachziegelbruchstücken, 97 – braune lockere Lehmschicht mit krümeligem Geröllgestein. Zeichnung M. Lodrová – L. Foster.

těchto importů v Čechách bývá spojován s první polovinou 15. století, ale objevily se již i v kontextech 14. století v městském prostředí (Klápště 2002, 23).

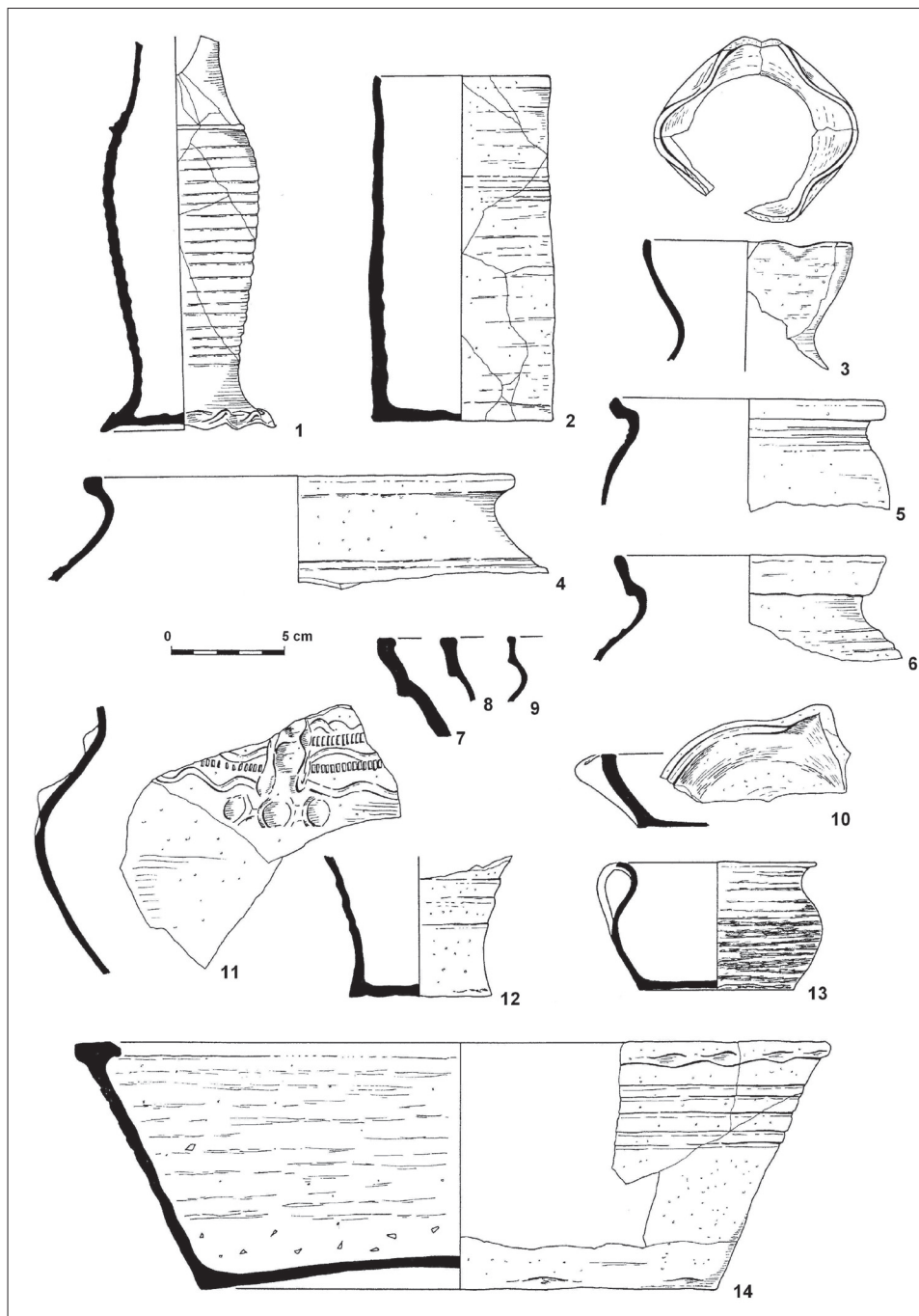
Mezi několika zlomky redukčně pálené keramiky 15. století je neobvyklý tvar koflíku s leštěným vnějším povrchem a podsýpkou na dně (obr. 3:13). Glazované zlomky prolamovaných kachlů s gotickou kruzbou (obr. 4:2, 3), několik zlomků glazovaných komorových kachlů s reliéfem sv. Barbory (?) a vegetabilními motivy, vegetabilní ozdoba římsy kamen (obr. 4:4) a část glazované nádoby s násoskou (?; obr. 4:1) byly zařazeny již do 16. století, snad jeho první poloviny. Do stejného období lze zahrnout většinu nekeramických artefaktů převážně z vrstvy 76: zlomky renesančních skleněných číší s nálepy, pohárů, lahví i okenních výplní (terčíky), přezku zdobenou rytím se zbytkem kůže z opasku, šipku do kuše, část hlavně pušky, klíč, čepele nožů.

### Poutní odznak z Bečova nad Teplou – popis, datace, analogie, souvislosti

Poutní odznak je uložen v prozatímním depozitáři archeologického oddělení NPÚ, ú. o. p. v Plzni, Prešovská 7, v sáčku Bc 211/07. Během konzervace v ZČM v Plzni byl odznak samovolně narovnan, vzhledem k silné korozi křehkého materiálu došlo k rozpadu několika drobných částecí (Hus 2007). Z původního stavu tak zbyla jen nepříliš kvalitní fotodokumentace, z téměř kompletního odznaku jen nesoudržné torzo.

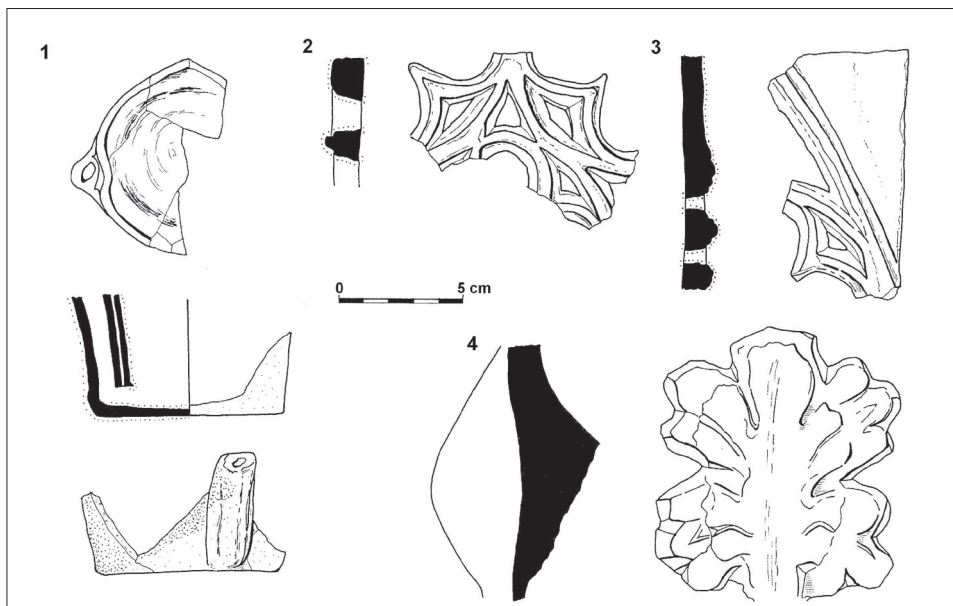
Kruhový odznak hvězdotvité formy byl nalezen přehnutý napůl s polovinou černého korálku pevně skřípnutou uvnitř medailonu (obr. 5, 6). Další korálky nebyly v sondě nalezeny. Deformovaný odznak vypadal jako záměrné vytvoření schránky pro korálek – obě části mohly být pro původního majitele stejně cenné coby upomínkový předmět cesty na posvátné místo.

Obvodový kruh má průměr 4,5 cm a je zdoben perlovcem. Celková šířka i s trojúhelníčky po obvodu je 6 cm. Plné trojúhelníčky střídají trojlisty, pole trojúhelníčků jsou diagonálně šrafována. Trojúhelníček ve vrcholu kruhu je ukončen očkem na zavěšení. Ve středovém prostoru medailonu je torzo prolamované scény s mariánskou tematikou. Při dolním okraji sedí (?) Madona s dítětkem v levé ruce, pravá ruka chybí. Nad Madonou je za oba rukávy zavěšeno roucho s mřížovaným vzorem, které z levé strany drží mužská postava klerika.



Obr. 3. Výběr keramiky ze 14. století z vrstvy s poutním odznakem. Kresba L. Foster.

Abb. 3. Auswahl an Keramik aus dem 14. Jhd. aus der Schicht mit dem Pilgerzeichen. Zeichnung L. Foster.



Obr. 4. Výběr keramiky z 16. století z vrstvy s poutním odznakem. Kresba L. Foster.

Abb. 4. Auswahl an Keramik aus dem 16. Jhd. aus der Schicht mit dem Pilgerzeichen. Zeichnung L. Foster.

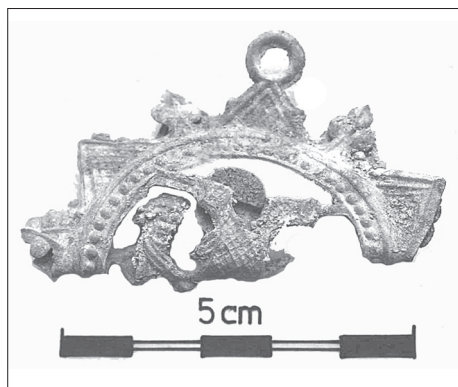
Ten stojí na páskovém oblouku, spojeném s obvodem medailonu a spodní částí (trůnem?) Madony. Protější postava držící roucho se nedochovala.

Z rubové strany jsou zdobeny pouze obvodové trojúhelníčky a trojlisty, které mají z rubu vystouplá žebrovní listu, v trojúhelníčkách je trojlist nebo křížek ze třech drobných bobulí lemovaný vystouplou lištou po obvodu trojúhelníka. Ostatní plochy jsou ponechány bez výzdoby. Celý odznak vykazuje stopy výroby litím do formy, materiálem je slitina kovu, zřejmě olova a cínu, jak je běžné u dosud popsáných nálezů poutních odznaků (Velímský 1997, 443).

Torzovité zbytky ze středověkého motivu neumožňují výraznější slohový rozbor oděvů nebo ztvárnění postav. Pouze trojlisty mezi trojúhelníčky po vnějším obvodu a snad náznak kružby pod mužskou postavou naznačují původ v období gotiky. Vodítkem pro dataci může být i použitá technika prolamování, typická spíše pro gotické odznaky narozdíl od plných pozdně románských odznaků (pro případ odznaků z Kolína nad Rýnem cf. Dragoun 1995, 494). Rovněž vnitřní průměr kolem 4 cm a zdobení kruhu perlovcem odpovídá ostatním kruhovým odznakům nalezeným v českých zemích a datovaným převážně do druhé poloviny nebo poslední čtvrtiny 14. století (Velímský 1998, 443, 452).

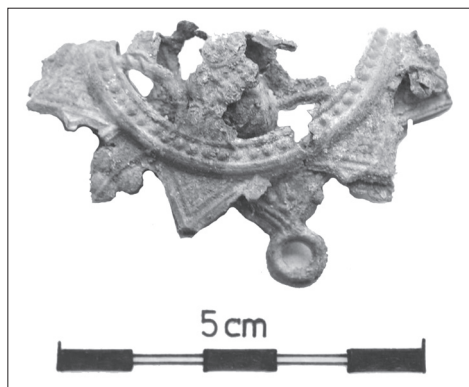
Místo původu bečovského odznaku lze bezpečně určit dle motivu středověkého výjevu, který zapadá do produkce z Cách z období 1350–1400. Úplně shodný typ rámsku hvězdotého bečovského odznaku se sice zatím nepodařilo ve srovnávacím materiálu doložit, ale jednotlivé prvky ústřední scény a způsob provedení jsou zcela totožné s ostatními odznaky, které jsou datovány většinou do druhé poloviny 14. století, resp. po roce 1360 Dr. H. Kühne, Humboldt Universität zu Berlin – Theologische Fakultät, pers. com).

V němčině je motiv označen jako Maria „Heilumsweisung“ (Wallfahrt und Pilgerzeichen [online]). V mariánském dómu v Cáchách se uchovávají čtyři svaté ostatky, pro něž se vžilo pojmenování „čtyři velké relikvie“ (Vier großen Heiltümer). Jde o následující textilie: svrchní roucho (tuniku), do něhož byla údajně oděna Panna Marie onu noc, kdy počala Krista; dva protáhlé pruhy látky považované za Ježíškovy plenky; plátno, v němž byla zavinita hlava sv. Jana Křtitele a nakonec bederní rouška, kterou měl ukřižovaný Kristus. Relikvie jsou poprvé vyobrazeny na tištěném jedlolistu z roku 1468 nebo 1475, spolu s ostatky z kostela



Obr. 5. Bečov nad Teplou – hrad. Stav poutního odznaku po nálezu – horní polovina s rouchem Panny Marie. Foto L. Foster.

Abb. 5. Bečov nad Teplou – Burg. Zustand des Pilgerzeichens nach dem Fund – obere Hälfte mit dem Gewand der Jungfrau Maria. Foto L. Foster.



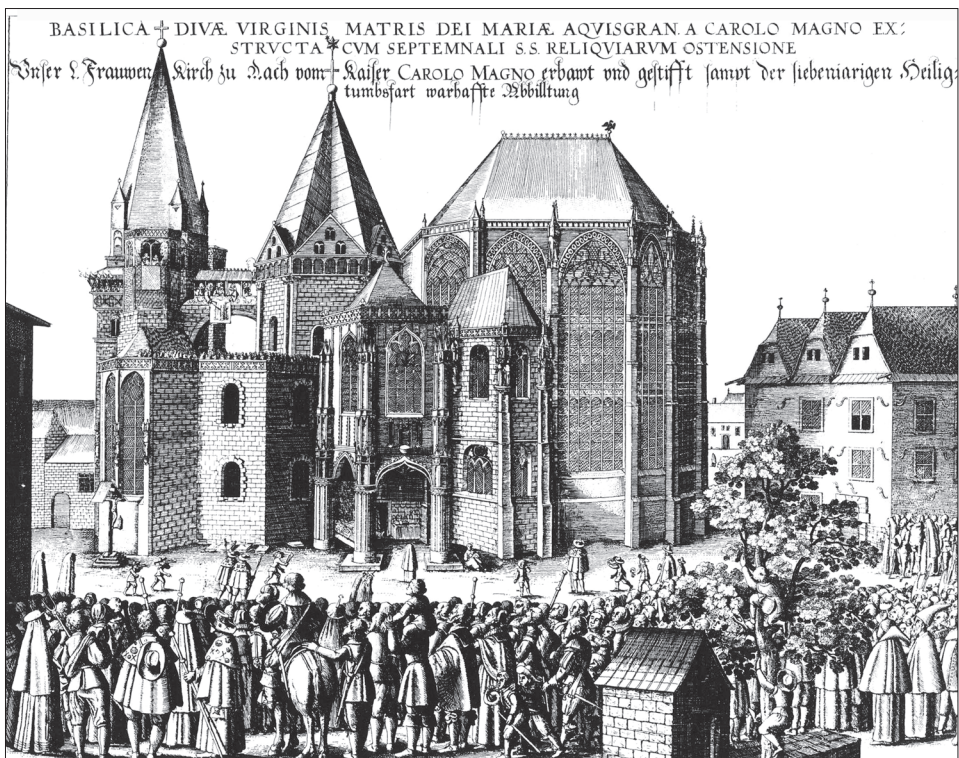
Obr. 6. Bečov nad Teplou – hrad. Stav poutního odznaku po nálezu – dolní polovina s Madonou. Foto L. Foster.

Abb. 6. Bečov nad Teplou – Burg. Zustand des Pilgerzeichens nach dem Fund – untere Hälfte mit Madonna. Foto L. Foster.

sv. Serváce v Maastrichtu a z klášterního chrámu v Kornelimünsteru (obr. 7). Od počátku 14. století, tedy více než 600 let, jsou tyto čtyři vzácné ostatky v pravidelných cyklech na dva týdny vyjímány z relikviářových schrán a veřejně ukazovány věřícím (obr. 8). Od roku 1349 se interval ustálil na sedmi letech a v uplynulých 550 letech byl narušen pouze třikrát. Dnes se cášským ostatkovým poutím říká „Heiligtumsfahrt“, což by bylo možné volně přeložit spojením „poutí/putování za (svatými) ostatky“.

V Cáchách byly nabízeny především odznaky se sedící Madonou na trůně s dítětem a s lilií v ruce. Známý jsou zejména ze starších období jako motiv plných plaketek, kterým odpovídá nález z výzkumu v roce 1999 v Opavě datovaný do první poloviny 14. století (Wallfahrt und Pilgerzeichen [online]: Fundorten>Tschechien>Pilgerzeichen 7; Kouřil, Teryngerová 2002, 227–237; obr. 5 na s. 232). Během 14. století se stala jedním z nejčastějších motivů právě tunika Panny Marie, tak jak byla ukazována poutníkům: navlečena za rukávy na tyči, která buď byla pevně umístěna a její dolní lem přidržovali kněží, nebo ji též drželi. Tento motiv nalézáme na četných prolamovaných odznacích nalezených zejména v Nizozemí (Beuningen 1993). Většinou je součástí výjevu Madona, sedící či stojící, vždy však s dítětem. Kompozice v okrouhlém formátu, jenž je z větší části vyplněn rouchem na tyči přidržovaném dvěma postavami po stranách, které stojí na obloučcích stejně jako na bečovském odznaku a pod nimiž je sedící Madona, patří k poměrně čteně dochovaným (obr. 9). Liší se způsob uchycení, kdy některé mají po stranách očka k přišití na látku, jiná jazýčky na přichycení podložky, která zpevňovala a zároveň dělala pozadí pro výjev. Některé mají věžovité nástavce, později i okénka pro uchycení zrcátka (slídy). Tyto odznaky jsou určovány až do konce 14. století a století patnáctého, kdy nebylo možné davy poutníků všechny uspokojit přímým dotekem s relikviemi, ale zachycovaly jejich odraz pomocí zrcátek. Ukazování všech relikvií v sedmiletých intervalech přitahovalo pochopitelně stále více poutníků a v přímé úměře i více variací poutních odznaků a jejich témat. Z hlediska provedení patří bečovský odznak k těm méně náročným, ale zároveň ne úplně primitivním; představuje pravděpodobně levnější variantu.

Poutníci z Čech se vydávali „ad beatem virginem in Aquisgranum“ (ke svaté panně v Cáchách) od počátku 14. století. České a moravské městské knihy skýtají desítky dokladů o jednotlivých i kolektivních poutích měšťanů, jimž se početně vyrovnají pouze zbožné cesty do Říma. Jazykově českým poutníkům sloužil oltář k poctě sv. Václava, založený Karlem IV. roku 1362 a vysluhovaný knězem znalým českého jazyka. Nejenom víra hnala věřící z českého království na poutní místa Dolního Porýní. V průběhu 14. století se Cáchy etablovaly i jako místo tzv. trestních poutí, na něž byly posílány osoby, které se dopustily vraždy. Při pouti do



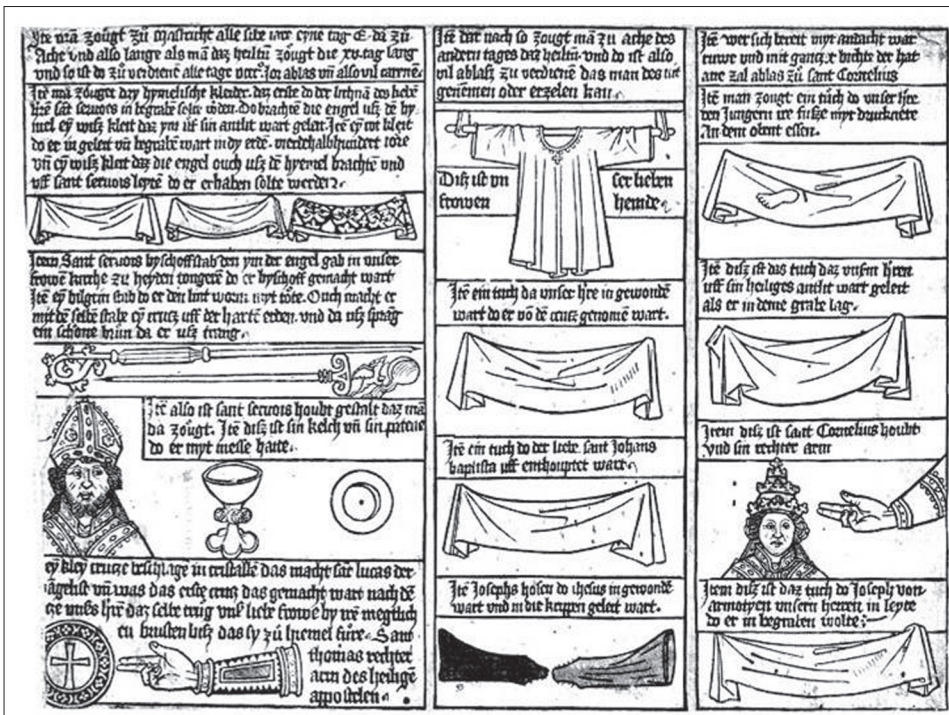
Obr. 7. Ukazování relikvií z dómu v Cáchách za přihlížení davu poutníků. A. Hogenberg, mědirytina 1632 (Schiffers 1930).

Abb. 7. Zeigung der Reliquien aus dem Aachener Dom vor den Augen der Pilgerschar. A. Hogenberg, Kupferstich 1632 (Schiffers 1930).

míst slynoucí zvláštní pověsti svatosti měly prosit za spásu duše zavražděného i své vlastní a zároveň z vykonané pouti přinést i písemné dosvědčení. Odznaky viditelně nošené pak sloužily jako osobní doklad „bona fide“ poutníka, který mu umožňoval příjem almužny, pohostinství, odpuštění cla a celkovou ochranu (Yeoman 1999, 6). Zbožné i trestné poutě z českého království do Cách přetrvaly i časy husitské revoluce a od poloviny 15. století se Češi mezi poutníky objevují již pravidelně (Hrdina 2005). Jako připomínku poutě a zároveň i magický amulet si do svých domovů přinášeli také poutní odznaky.

O rozmachu pouti a situaci v této oblasti v Čechách ve 14. století svědčí snahy Karla IV., který založil tradici jedné z nejslavnějších domácích poutí. Byl pro ni určen velký prostor centrálního náměstí v Praze na Novém Městě již při jeho založení v roce 1348. K této pouti se vztahuje jediný dosud známý odznak, zobrazující klečícího císaře s kopím a papeže Inocence VI., který potvrdil svátek sv. Kopí v roce 1354. Odznak byl vydán ke dni ukazování svátostí na Dobytčím trhu, kde byly ve velikonočním období ukazovány říšské svátostiny a vzácné relikvie. Je doloženo, že i tyto poutě, pro které bylo stavěno zvláštní lešení, než byl v jejich místě postaven kostel Božího Těla (1382–1393), přitahovaly do Prahy mimořádné množství poutníků, v roce 1369 to bylo údajně 100 000 lidí. Poutě byly přerušeny husitskými bouřemi a kostel zbourán na konci 18. století. Paralelu donací Karla IV. v architektuře, státnických rituálech a uctívání slavného předchůdce Karla Velikého lze sledovat i v drobných upomínkových předmětech, neboť se domníváme, že Karel IV. nechal zhotovit i další odznaky související s kultem karlovským i mariánským v samotných Cáchách. Jemu osobně, jako pilnému poutníkovi k svatým místům, jistě byla známá i možnost rozšiřování tohoto kultu se zahrnutím respektu ke své osobě i formou vypovídajících odznaků (Koenigsmarková 2005).





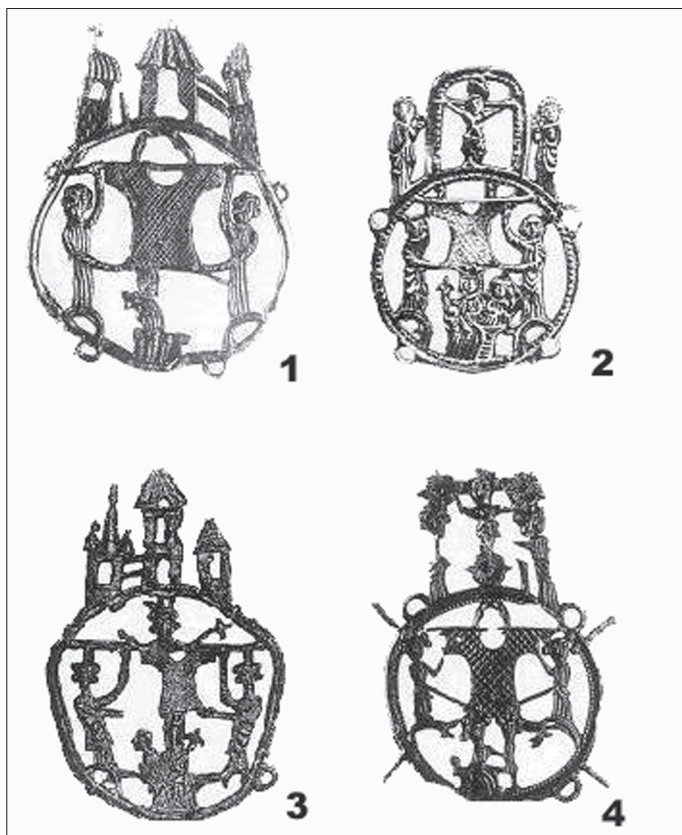
Obr. 8. Vyobrazení relikvii z Cách spolu s ostatky z kostela sv. Serváce v Maastrichtu a klášterního chrámu v Kornelimiünsteru. Tištěný jednolist z roku 1468 nebo 1475 (Schiffers 1930).

Abb. 8. Darstellung der Reliquien aus Aachen zusammen mit Reliquien aus der Kirche St. Servatius in Maastricht und der Klosterkirche in Kornelimiünster. Einzelblattdruck von 1468 oder 1475 (Schiffers 1930).

Středověké poutnické odznaky byly zpravidla zhotovené technikou prolamovaného odlitku (Gitterguss) ze slitiny olova a cínu. Během 16. století bylo jejich použití k označení poutníka či vydávání na poutních místech nahrazováno formou papírových „svatých obrázků.“ Mnoho různých forem poutních devocionálií, ať již jsou to tištěné obrázky, nebo kovové ozdoby a aplikace nesoucí zobrazení osoby svěťce, atributu či architektury poutního místa, je populární dodnes.

### Korálek v poutním odznaku z Bečova

Otázkou zůstává okolnost vložení poloviny korálku do přehnutého odznaku z Bečova. Korálek je černé barvy, neprůhledný, lesklý, 1 cm široký a 0,9 cm vysoký, má lasturnatý lom, vnější povrch je vyhlazený, na zploštělých vrcholcích jsou stopy po soustružení. Dle množství nálezů identických korálků z barokního hřbitova ve Šporkově ulici v Praze byl korálek původně součástí růžence (za vstřícné předvedení sbírky růžencových korálků a poskytnutí vzorků patří díky PhDr. M. Omelkovi, NPÚ Praha). Bečovský korálek byl spolu se vzorky ze Šporkovy ulice podroben analýze infračervenou spektrometrií (Ing. V. Janoušek, CSc., Škoda výzkum s.r.o. Plzeň), která prokázala, že oba korálky stejného spektra nebyly vyrobeny ze skla. Dle RTG difrakční analýzy je použitý materiál amorfní bez krystalické struktury; elektronová mikroskopie s ED mikroanalýzou ukazuje na látku organického původu s dominantním obsahem uhlíku. Látka je hořlavá, hoří jasně žlutým plamenem s uhelným zápachem a zanechává zuhelnatělý zbytek. Vizually se materiál podobá gagátu neboli černému jantaru, jehož složení odpovídá hnědému uhlí (ČASOPIS 100+1 [online] 23/2007). Gagát má voskový lesk, velmi snadno se opracovává, vyřezává a tvaruje. Růžence se z něj vyráběly např. v anglickem opatství ve Whitby v 7. století, velmi oblíben k výrobě šperků byl i ve viktoriánské Anglii druhé poloviny 19. století. Zdroje gagátu jsou i poblíž



Obr. 9. Analogické typy poutních odznaků z Cách 14.–15. století: 1 – nále z Dordrechtu v Nizozemí, 1300–1400. Rozměry 83×62 mm (Beuningen 1993, obr. 418); 2 – ojedinělý nále z blízkosti cášského dómu, nalezeno v roce 1898. Datace do 1330 není objasněna, vzhledem k nástavci je spíše mladší. Rozměry výška 67 mm, šířka 46 mm (Rong 2000, obr. 5); 3 – nále ze Zutphen v Nizozemí, mezi 1350–1400, velikost 82×54 cm (Rong 2000, obr. 3). Datum ante quem je dáno tím, že je nad břevnem ještě relikviářová busta Karla Velikého, kterou nechal zhotovit Karel IV. 1349; 4 – nále z Nieuwlande v Nizozemí. Rozměry 79×49 mm (Beuningen 1993, obr. 419).

Abb. 9. Analogische Typen Pilgerzeichen aus Aachen 14. – 15. Jhdt.: 1 – Fund aus Dordrecht in den Niederlanden, 1300–1400. Maße 83×62 mm (Beuningen 1993, Abb. 418); 2 – Einzelfund aus der Nähe des Aachener Doms, gefunden im Jahr 1898. Die Datierung in das Jahr 1330 ist unklar, im Hinblick auf den Aufbau ist es eher jüngerer Datums. Maße: Höhe 67 mm, Breite 46 mm (Rong 2000, Abb. 5); 3 – Fund aus Zutphen in den Niederlanden, Datierung zwischen 1350–1400, Größe 82×54cm (Rong 2000, Abb. 3). Das Datum ante quem ist dadurch gegeben, dass über dem Balken noch eine Reliquiarbüste von Karl dem Großen ist, die Karl IV. 1349 anfertigen ließ; 4 – Fund aus Nieuwlande in den Niederlanden. Maße 79×49 mm (Beuningen 1993, Abb. 419).

španělského Santiago de Compostela, kde z něj ve středověku byly a dodnes jsou vyráběny růžencové korálky a různé svátostky (Yeoman 1999, 9).

Naměřené infračervené spektrum vzorku gagátu však zatím nepotvrdilo shodu se spektrem nalezených korálků. Pro srovnání byl analyzován i vzorek švartny z Nového Strašecí, který se odlišoval od vzorků korálků barvou plamene, vrstevnatým uhlíkatým zbytkem i křivkou spektra. Provedené analýzy zatím předpokládají původ korálků obecně ve vysoce uhlíkaté přírodní hmotě příbuzné kamennému uhlí nebo antracitu.

## Závěr

Přímou spojitost poutního odznaku z Cách s konkrétními událostmi či osobami souvisejícími s hradem v Bečově není zatím možné vysledovat. Hrad založili páni z Rýzmburka (Oseka) ke střežení křižovatky důležitých zemských cest. První písemná zpráva je z roku

1314, resp. 1349 (Sedláček 1905, 147). Pánům z Rýzmburka, kteří zastávali vysoké funkce u královského dvora, náležel hrad spolu s rozsáhlým panstvím až do prvního desetiletí 15. století. Těžba cínových rud i stříbra v oblasti Slavkovského lesa jim poskytovala na základě výsady Karla IV. značné příjmy. Písemné zprávy ze 14. století se omezují na udělení některých městských práv (1399) osadě pod hradem. Souvislost s uctíváním mariánského kultu a případnou zbožnou poutí do Cách ze strany majitelů hradu může naznačovat založení oltáře Navštívení Panny Marie roku 1400 (Sedláček 1905, 147) ve věži, která se začala stavět po roce 1352. Motiv Panny Marie se opakuje na stěnách kaple pokrytých malbami s náboženskou tematikou, které vznikly na objednávku Boreše IV. a Slávka z Rýzmburka kolem roku 1360.

Pozdější události a majitelé nenaznačují, ale ani nevylučují bližší souvislost s nálezem. Asi od roku 1410 je uváděn jako držitel Bečova míšenský purkrabí Jindřich I. (starší) z Plavna. Za husitských válek v roce 1430 byl hrad vypálen a vyplněn husitským hejtmánem Jakoubkem z Vřesovic. Během 15. století mělo hrad v zástavním držení několik rodů. V letech 1495–1547 drželi Bečov Pluhové z Rabštejna, za nichž se do Bečova dostává luteránství a dochází k pozdně gotické a renesanční přestavbě areálu, během níž mohl být odznak vyhozen spolu s dalším odpadem z oken donjonu.

Příběh odznaku může být spojen i s poutníkem, jenž přijal pohostinství na hradě Bečově, který byl na cestě při přechodu přes lesy a hory, a zde odznak ztratil. Mohl také patřit někomu z osadníků. Jelikož ve 14. století se na sedmileté poutě do Cách chodilo velmi často za trest a, jak výše konstatováno, odznak svým charakterem patří k jednodušším, a tím jistě levnějším upomínkám, mohl patřit někomu z prostého prostředí. Jeho původní stav, kdy byl přehnut, aby v sobě uchoval zřejmě gagátový korálek, patrně z růžence, svědčí o jeho trvalém nošení jako amuletu.

Ačkoli pouti do Cách měly dle písemných pramenů patřit k nejčastějším cílům z Čech (Velínský 1998, 438), je „Bečovský typ“ cášského odznaku zatím v archeologických nálezech z českých zemí ojedinělý, alespoň pokud lze soudit z dosavadních publikací (Velínský 1998 – tam i shrnuta literatura; Wallfahrt und und Pilgerzeichen [online]) a evidencí sbírek v Uměleckoprůmyslovém muzeu a Národním muzeu v Praze, které jsou však francouzského původu (Koenigsmarková 1980). Jediný další odznak původem z Cách, který byl nalezen v Opavě, má formu plné plaketky (Kouřil–Teryngerová 2002, 227–237, obr. 5 na s. 232). Bečovský poutní odznak je po nálezů mariánského odznaku z hradu Karlštejna a odznaku se sv. Annou z hradu v Jindřichově Hradci (Wallfahrt und Pilgerzeichen [online]: Fundorten>Tschechien>Pilgerzeichen 12; Durdík 1988) zatím třetím známým z hradního prostředí v českých zemích.

Za tipy k hledání analogií patří veliký dík prof. PhDr. P. Sommerovi, CSc. a PhDr. P. Břicháčkovi.

### **Prameny a literatura**

- ANDERLE, J., 2001: Bečov. Stavebně historický průzkum horního hradu, rkp. uloř. NPÚ, ú. o. p. v Plzni, archiv plánů O 037\*4\*23077.
- BEUNINGEN, VAN H. J. E.–KOLDEWIJ, A. M., 1993: Heilig en Profaan, Rotterdams Papers 8, 209–213.
- ČASOPIS 100+1 [online] 23/2007: Časopis 100+1 [online], Víte, co je gagát? Dostupné na WWW: <http://www.stoplus.cz/archiv/gagat.html>.
- DRAGON, Z., 1995: Poutní odznak z Kolína nad Rýnem z výzkumu v Rybné ulici na Starém Městě pražském, AH 20, 491–495.
- DURDÍK, T., 1988: Deset let archeologického výzkumu v Jindřichově Hradci, Zpravodaj odboru památkové péče 1988/B1. České Budějovice.
- FOSTER, L., 2007: Bečov nad Teplou – areál hradu a zámku. Archeologický výzkum 2007, rkp. NZ uloř. v NPÚ, ú. o. p. v Plzni, archiv archeologického oddělení.
- HOJDA, Z. A KOL., 2009: Civis peregrinus Bohemicus: Fernwallfahrten böhmischer Bürger im Spätmittelalter. In: Roma – Praga, Praha – Řím. Praha (v tisku).

- HRDINA, J., 2006: Böhmen–Franken–Bayern–Österreich, Überregionales Wallfahrtswesen um 1500 – ein Blick aus böhmischer Sicht. In: Wallfahrten in der europäischen Kultur. Pilgrimage in European Culture, Europäische Wallfahrtsstudien, sv. 1. (Doležal, D.–Kühne, H., edd.), 183–197. Frankfurt am Main.
- 2007: Spuren böhmischer und mährischer Pilger in Bayern und Franken im Spätmittelalter. In: Bayern und Böhmen. Kontakt, Konflikt, Kultur. Veröffentlichungen des Collegium Carolinum, Bd. 111 (Luft, R.–Eiber, L., edd.), 59–83. München (rozšířená verze prvního článku se seznamem českých poutníků).
- HUS, M., 2007: Konzervátorská zpráva X–XII 2007, ZČM v Plzni, rkp. uložen v NPÚ, ú. o. p. v Plzni, archiv archeologického oddělení.
- KLÁPŠTĚ, J., 2002: Archeologie středověkého domu v Mostě, čp. 226, *Mediaevalia archaeologica* 4. Praha–Most.
- KOENIGSMARKOVÁ, H., 1980: Středověké poutní odznaky ze sbírek UPM. In: Sborník statí na počest 60. výročí narození PhDr. Dagmar Hejdové, CSc. *Acta Uměleckoprůmyslového muzea Praha* 15, *Commentationes* 2, 54–71. Praha.
- 2005: Ein Prager Pilgerzeichen. In: Wallfahrten in der europäischen Kultur. Tagungsband Příbram, 26.–28. Mai 2004, 271–276. Frankfurt am Main.
- KOUREL, P.–TERYNGEROVÁ, H., 2002: Středověký poutní odznak z historického jádra města Opavy. In: *Civitas & Villa. Miasto i wies w średniowiecznej Europie środkowej*, 227–233. Wrocław–Praha.
- RONG, P., 2000: Aachener Pilgerzeichen. Aachen.
- SEDLÁČEK, A., 1905: Hrady, zámky a tvrze království českého XIII. Praha.
- SCHIFER, T., 2003: Archäometrische Untersuchungen an Waldenburger Steinzeug, Dissertation an der Fakultät für Werkstoffwissenschaft und Werkstofftechnologie der Technischen Universität Bergakademie Freiberg, Freiberg.
- SCHIFFERS, H., 1930: Kulturgeschichte der Aachenfahrt. Köln.
- SŮVOVÁ, Z., 2007: Bečov nad Teplou – hrad 2007. Osteologická analýza. ZIP, o. p. s. Plzeň, rkp. uložen v NPÚ, ú. o. p. v Plzni, archiv archeologického oddělení.
- VELÍMSKÝ, T., 1998: K nálezům středověkých poutních odznaků v českých zemích, *AH* 23, 435–455.
- 2002: Hrabišici páni z Rýzmburka, 209, 218, 274. Praha.
- WALLFAHRT UND PILGERZEICHEN [online]: Wallfahrt und Pilgerzeichen [online]. Ein Projekt des Lehrstuhls für Christliche Archäologie, Denkmalkunde und Kulturgeschichte an der Theologischen Fakultät der Humboldt-Universität zu Berlin, dostupné na WWW: <http://www2.hu-berlin.de/sachkultur/pz/wallfahrt.html>.
- WIHODA, M.–NODL, M., 2008: Trestní a smírcí poutě v českých a moravských městech v pozdním středověku. In: *Rituál smíření. Konflikt a jeho řešení ve středověku*, 203–216. Brno.
- YEOMAN, P., 1999: Pilgrimage artefacts from Scotland. In: *Finds Research Group 700–1700, Datasheet* 25. Perth.

## Zusammenfassung

### Der Fund eines Pilgerzeichens auf der Burg in Bečov nad Teplou

Das Pilgerzeichen wurde bei einer archäologischen Grabung im Jahr 2007 auf der Burg in Bečov nad Teplou gefunden. Die Keramik aus der Schicht mit dem Pilgerzeichen stammt aus dem Zeitraum zwischen Ende 13. und 1. Hälfte des 16. Jahrhunderts. Das Zeichen aus Bečov ist offenbar absichtlich deformiert worden. Es war halb umgeknickt, damit die Hälfte einer schwarzen Perle fest darin gehalten werden konnte. Bei der Perle handelt es sich um keine Glasperle, sie wurde aus einem Material mit hohem Kohlenstoffgehalt hergestellt. Das Zeichen hat eine rundliche Form mit dem durchbrochenen Motiv der Thronenden Madonna und mit Klerikern, die das über ihr aufgehängte Gewand der Jungfrau Maria halten, das eine der vier in Aachen aufbewahrten Reliquien ist. Ähnliche in Deutschland und den Niederlanden gefundene Pilgerzeichen werden in den Zeitraum von 1330–1450 datiert. Aachen war nach Rom für Wallfahrten aus Böhmen das am zweithäufigsten besuchte Pilgerziel. Die dortigen Reliquien wurden in vier- bis siebenjährigen Zyklen gezeigt. Für böhmische Pilger ließ Kaiser Karl IV. 1362 eigens einen Altar bauen, an dem Messen in tschechischer Sprache gehalten wurden. Das Pilgerzeichen hat möglicherweise ein Pilger verloren, der im Zusammenhang mit einer Strafwallfahrt während der Pilgerreise auf der Burg untergebracht worden war. Die Ausmalung der auch der Heimsuchung der Jungfrau Maria geweihten Burgkapelle deutet darauf hin, dass dem Marienkult seitens der Burgbesitzer Achtung gezollt wurde. Auf dem Gebiet Tschechiens handelt es sich hier um den dritten Fund eines Pilgerzeichens aus dem Burgmilieu und um den zweiten Fund mit Aachener Herkunft.

