

Kostrhun, Petr

Eduard Šimek (1883–1963) : zakladatel archeologie na brněnské univerzitě

In: *Pod ochranou Kleió : historické obory na Filozofické fakultě Masarykovy univerzity*. Borovský, Tomáš (editor); Němec, Jiří (editor). Vydání první Brno: Masarykova univerzita, 2019, pp. 87-88

ISBN 978-80-210-9258-7; ISBN 978-80-210-9259-4 (online : pdf)

Stable URL (handle): <https://hdl.handle.net/11222.digilib/141062>

Access Date: 28. 11. 2024

Version: 20220831

Terms of use: Digital Library of the Faculty of Arts, Masaryk University provides access to digitized documents strictly for personal use, unless otherwise specified.

Emanuel Šimek (1883–1963)

Zakladatel archeologie na brněnské univerzitě

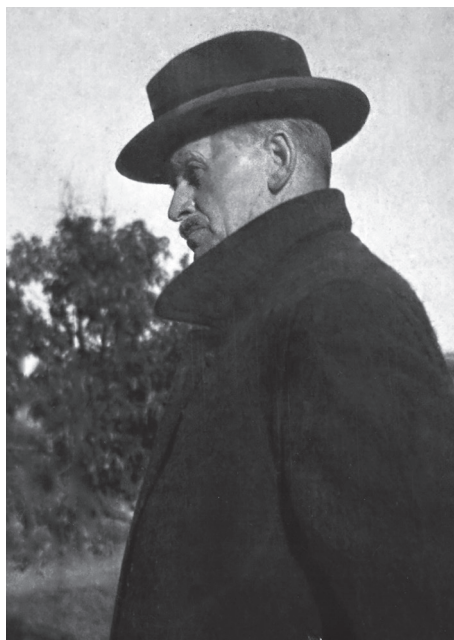
Budovatel ústavu pro prehistorii a protohistorii na Filozofické fakultě Masarykovy univerzity se narodil ve Vatěticích v podhůří Šumavy, kraji, s kterým byl celý život citově spjat. Po gymnaziálních studiích v Plzni spojil roku 1903 svou životní dráhu nejdříve s aktivní vojenskou službou u rakouského válečného námořnictva v důstojnické hodnosti. Časté pobyty v přístavech na jadranském pobřeží, zejména na Istrii, jej však přivedly ke studiu klasické archeologie. V roce 1906 se proto zapsal na pražskou filozofickou fakultu, kde navštěvoval přednášky z historie, prehistorie i geografie předních českých humanitních vědců: J. Golla, J. Pekaře, J. Šusty, L. Niederla, T. G. Masaryka a dalších. V roce 1911 zde obhájil druhou dizertační práci v dějinách archeologického semináře Filozofické fakulty Univerzity Karlovy *Langobardé v Čechách*.

V letech 1911–1914 byl Šimek členem vídeňské Ústřední komise pro zachování památek, kde převzal referát archeologické památkové péče. V rámci této gesce se aktivně zasazoval v boji proti rozvíjejícímu se obchodu se starožitnostmi v rámci celé monarchie. Jeho odbornou činnost i další studijní působení na vídeňské univerzitě přerušily válečné roky, které prožil opět jako námořní důstojník na ministerstvu války ve Vídni.

Po vzniku ČSR se angažoval v organizaci referátu pro ochranu prehistorických památek při Ministerstvu školství a národní osvěty, působil jako středoškolský profesor v Praze a vědecké archeologické činnosti se věnoval coby konzervátor Státního památkového úřadu. V roce 1922 se spisem *Čechy a Morava za doby římské* habilitoval na pražské filozofické fakultě v oboru prehistorie Evropy se zvláštním zřetelem ke starověké etnografii. Tím zahájil své pedagogické působení na Karlově univerzitě, odkud v roce 1930 přešel na filozofickou fakultu do Brna. Zde byl jmenován mimořádným a v roce 1936 řádným profesorem a instalován jako ředitel nově zřízeného ústavu pro prehistorii i protohistorii.

Třicátá léta byla pro Emanuela Šimka dobou budování univerzitního ústavu i intenzivní vědecké práce. Stěžejní pozornost soustředil na přípravu monumentálního čtyřsvazkového historicko-geograficko-archeologického díla *Velká Germánie Klaudia Ptolemaia*. Mimo univerzitní pracoviště se stal také hlavním organizátorem moravské archeologie, která byla v této době sice výrazně rozvinutá, ale stále ještě stála na amatérských základech. Činnost moravských archeologů byla sdružena v rámci Moravského archeologického klubu, jehož předsedou se Šimek stal na téměř tři desetiletí (1935–1962) a dal mu jasné programové vymezení.

Období protektorátu po uzavření českých vysokých škol trávil v Pošumaví v úmyslné distanci od nové organizace německé archeologie na našem území. Zde se věnoval beletristické tvorbě. Po konci války se stal restaurátorem semináře pro prehistorii a protohistorii na brněnské filozofické fakultě i obnovitelem celkové činnosti moravské archeologie. Po únoru 1948 čelil vynuceným změnám totalitní komunistické kulturní politiky, které omezovaly i archeologická pracoviště a tištěná periodika. V průběhu padesátých let Šimek ustoupil z veřejného života a do





F. Kalousek (vpravo) v rozhovoru s R. M. Perníčkou
Zdroj: Archiv Masarykovy univerzity

Brna přijížděl z pošumavských Miřenic jen za nutnými pracovními povinnostmi jak na univerzitě, tak v rámci vedení okleštěného Moravského archeologického klubu. Koncem akademického roku 1957/58 ve svých 75 letech odešel na definitivní odpočinek a ve svém milovaném kraji také o pět let později svoji životní dráhu definitivně uzavřel.

Více než běžným terénním archeologem byl Emanuel Šimek zaníceným historiografem a interpretem antických a raně středověkých písemných pramenů. Jeho vysoce etický přístup k ochraně historických památek a důraz na morální kodex archeologické práce byl vzorem i jeho současníkům. Přestože v nesnadných dobách hrdě obhajoval české národní cítění, nikdy neovlivnilo, jak bylo u některých kolegů běžné, jeho interpretace archeologických poznatků, ke kterým byl v našem prostředí v této době nezvykle kritický.

František Kalousek (1901–1988)

Budovatel brněnské archeologické školy

Františka Kalouska můžeme jednoznačně považovat za budovatele široké výzkumné a pedagogické základny moravské univerzitní archeologie, která se tím kvalitativně posunula k praxi oproti spíše teoretickému nastavení ústavu pro prehistorii a protohistorii Emanuela Šimka v meziválečném období. Kalousek na brněnskou filozofickou fakultu nastoupil v roce 1932 jakožto externí posluchač oborů historie, dějin umění a prehistorie, v roce 1937 byl již zaměstnán jako pomocná vědecká síla na Šimkově ústavu. Na univerzitu Kalousek přišel se zkušenostmi terénního archeologa, které získával při výzkumech spolu s dalšími amatérskými badateli zejména v jeho rodném kraji, na Bučovicku a Slavkovsku, kde od roku 1922 působil coby učitel na různých školách, a to až do konce druhé světové války.