

Marvanová, Žaneta

Sakrální architektura luteránů na Těšínsku 1781–1849

Opuscula historiae artium. 2019, vol. 68, iss. 2, pp. 240-255

ISSN 1211-7390 (print); ISSN 2336-4467 (online)

Stable URL (handle): <https://hdl.handle.net/11222.digilib/142416>

Access Date: 28. 11. 2024

Version: 20220831

Terms of use: Digital Library of the Faculty of Arts, Masaryk University provides access to digitized documents strictly for personal use, unless otherwise specified.

Sakrální architektura luteránů na Těšínsku 1781–1849*

Žaneta Marvanová

The article focuses on a group of eleven churches that were built as places of worship for of the new congregations of the Augsburg Confession in the Cieszyn (Teschen / Těšín) region during the period between the release of the Edict of Toleration (1781) and the Protestant Provisorium (1849). While the physical appearance of these new churches was significantly influenced and harmonised by the ordinances in the Edict of Toleration and the plans of the Vienna building office, many builders – noble families, pastors, and congregation representatives – managed to secure various exceptions or other ways of distinguishing or improving their church. As well as issues of funding, patronage, builders, and the difficulties that the new congregations had to overcome to construct their preaching houses, the article focuses on the shared theological and liturgical factors that necessarily influenced the design of the interior, including its furnishings, and the Protestant building tradition in Lower Silesia, the Hungarian lands, and the Cieszyn (Teschen / Těšín) region. The churches studied here represent a specific stage in Protestant 'gallery' architecture that in many ways reflect older groups of structures but at the same time create an entirely new identity for Lutheran architecture.

Keywords: Cieszyn / Teschen / Těšín region; religious tolerance; Lutherans; Protestant architecture; 18th century; 1st half of the 19th century

Mgr. Žaneta Marvanová

Seminář dějin umění, Filozofická fakulta Masarykovy univerzity, Brno / Department of Art History, Faculty of Arts, Masaryk University, Brno
e-mail: 399298@mail.muni.cz

Historický a náboženský kontext

Luterství v oblasti Horního Slezska zakořenilo velmi záhy po vystoupení Martina Luthera (1483–1546), zhruba od roku 1530, a již v polovině 16. století převládalo nad katolictvím,¹ do velké míry díky způsobu, jakým se zde reformační myšlenky rozšířily. O prosazení německé reformace se zde zasadila slezská šlechta, jež udržovala úzké kontakty s německým reformačním prostředím. Přestože na rozdíl od mnohých sousedních panství nebyli poddaní Těšínského knížectví nuceni ke konverzi násilím, existovalo již záhy po roce 1552² na území knížectví více než padesát luteránských kostelů.³ Navzdory konverzi knížete Adama Václava Těšínského (1547–1617) ke katolictví roku 1609, došlo k cílené a masové rekatolizaci teprve po roce 1653, kdy Těšínské knížectví připadlo coby odumřelé léno Habsburkům.⁴ Zatímco ve městech byla rekatolizace úspěšná,⁵ na venkově stále působili tajní luteránští kazatelé podporovaní místní vrchností a pro soukromou potřebu zde směli nekatolíci číst, modlit se a zpívat dle augsburské konfese v soukromí domova.⁶ Vydání exekučního recesu k *Altranstädtské smlouvě*⁷ roku 1709 spojilo luteránství na Těšínsku neodmyslitelně s Ježíšovým kostelem (1710–1722), jediným chrámem milosti a evangelickou školou v habsburské monarchii, kam pravidelně putovaly zástupy tajných evangelíků z Moravy a Čech.⁸

První rok a půl po ohlášení *Tolerančního patentu*, respektive jeho uveřejnění ve Slezsku cirkulářem dne 30. března 1782, lze označit za období „boomu“ v zakládání evangelických sborů augsburského vyznání na Těšínsku. Gubernální vláda vyřídila kladně během roku 1782 a v první třetině následujícího roku celkem osm žádostí o povolení k založení luteránského sboru, a to v Javoří (Jaworze), Bílsku (Bielsko), Komorní Lhotce, Dolních Bludovicích, Visle (Wisła), Bystřici, Ustroni (Ustroń) a Holešově (Goleszów), zatímco po roce 1783 získaly povolení již pouze sbory v Drahomysli (Drogomyśl), Návsí (Nawsie) a po roce 1800 sbor ve Starém Bílsku (Stare Bielsko), jenž se vyčlenil ze sboru v Bílsku. V osmdesátých letech 18. století bylo tedy založeno deset luteránských sborů na relativně malém území Těšínska z celkového počtu jedenácti sborů v celé rakouské části Slezska. Na Moravě vzniklo ve stejné době dvanáct sborů,

stejně jako v Čechách. Porovnáme-li rozlohy jednotlivých regionů a počty založených luteránských sborů a upozorníme-li zároveň na neexistenci sborů církve helvetského vyznání v rakouském Slezsku oproti třiceti osmi nových sborů v Čechách a sedmnácti na Moravě, vyvstane zřejmá odlišná míra obliby augsburského vyznání na Těšínsku oproti ostatním regionům.

Okolnosti vzniku sborů a výstavby modliteben⁹

Omezení definovaná *Tolerančním patentem* vyplývala ze snahy demonstrovat přetrvávající svrchované postavení katolicismu jako státního náboženství a také úsilí „udržeti“ tři tolerovaná náboženství „v mezích“,¹⁰ a jasně tak deklarovat, že tolerance neznamená jejich zrovnoprávnění, nýbrž „trpění“ v rámci hierarchizované koexistence. Tolerované konfese – augsburská, helvetská a pravoslavná – mohly fungovat jedině podřízeny státnímu dozoru,¹¹ což v důsledku znamenalo, že žádný protestantský či pravoslavný sbor nemohl vzniknout bez oficiálního povolení. Svolení úřadů získaly v prvé řadě pouze sbory, jež splnily podmínku existence sta nekatolických rodin v dané oblasti, definovanou přímo patentem, případně se povolovalo založení sboru tam, kde se našlo alespoň pět set dospělých jednotlivců. Baron Georg Ludwig Laschowski von Laschau (1731–1787), majitel panství Javoří, proto ve své žádosti o povolení k založení sboru uvádí šest set evangelických duší v Javoří a dalších sto v okolních vesnicích.¹²

Obdržet povolení k založení sboru nebylo nicméně v posledku největší překážkou. Tou se stala ekonomická otázka, jež trápila nejen protestantský toleranční sbor. Stát totiž nehodlal hmotně podporovat ani chod sborů, ani výstavbu modliteben, na rozdíl od katolických kostelů, jež získaly prostředky ze státního náboženského fondu (pokud na sebe nevzala zodpovědnost přímo vrchnost). Většina čerstvě založených sborů tak stála před otázkou, jak financovat nejen nákladnou výstavbu reprezentativního chrámu, jenž by nahradil dřevěné provizorium, dále výstavbu fary, případně školy, ale rovněž jak zajistit plat pastora a učitele, a přitom odvádět povinné desátky místnímu katolickému knězi a platit mu štolové poplatky za úkony, které však již nekonaly.¹³

Sbory tedy často nemohly pastorům nabídnout žádnou finančně perspektivní nabídku, jež by přiměla duchovní z Uher, a později také ze Saska a pruského Slezska,¹⁴ přestěhovat se na Těšínsko a místních vystudovaných a vysvěcených pastorů nebyl ještě ani v devadesátých letech dostatek. Místní těšínské pastory (respektive kandidáty následně vysvěcené) získaly ve výsledku sbory v Javoří, v Bílsku a v Dolních Bludovicích,¹⁵ jelikož vznikly již na začátku roku 1782, takže kandidáty oslovily včas. Rovněž sbor v Drahomyšli, jehož vznik, a dále výstavbu modlitebny, inicioval a finančně zaštitil majitel panství Fryderyk Henryk Calisch, získal po svém založení v roce 1788 místního pastora Jerzyho Bogumiła Jurszu,



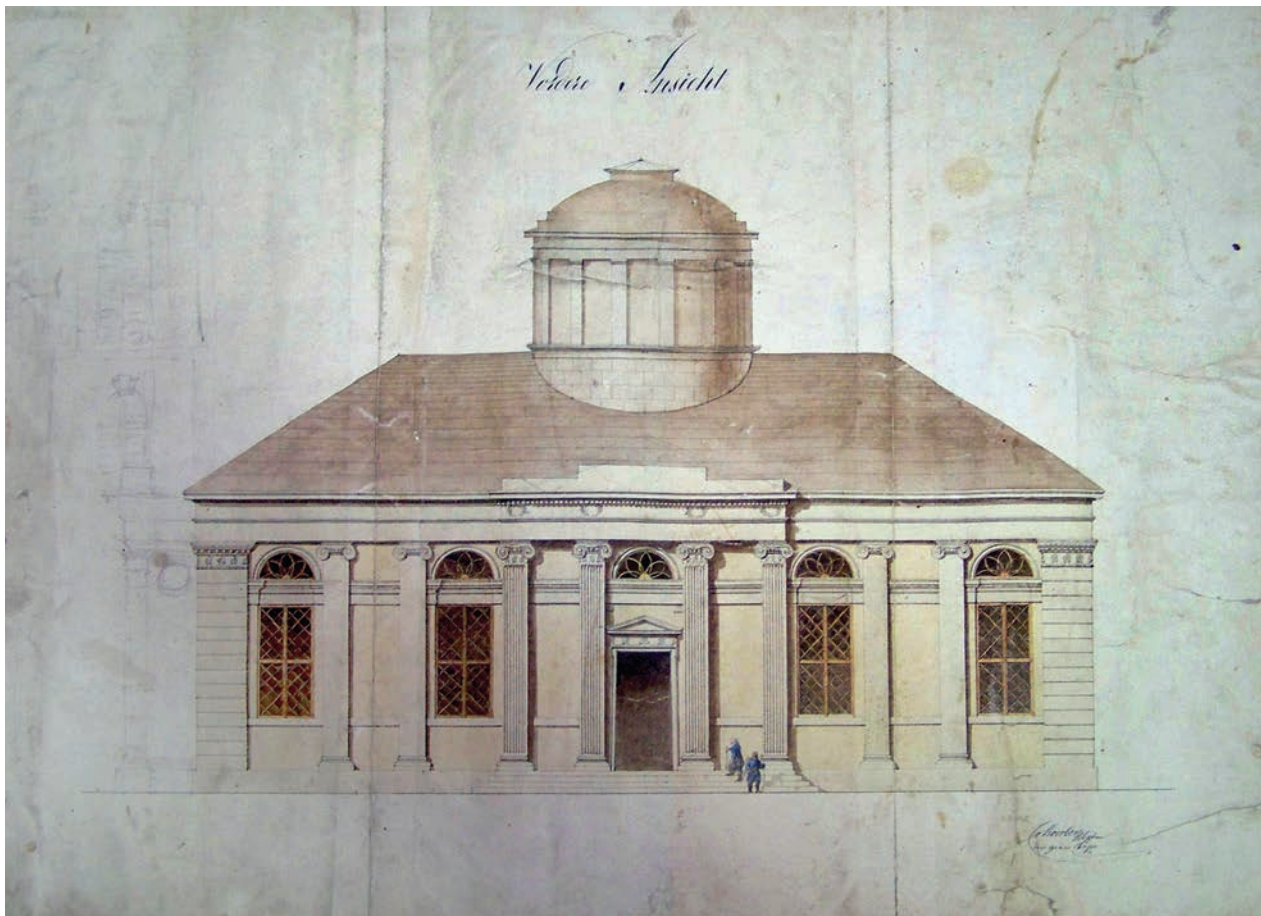
1 – Pečeť s vyobrazením první modlitebny v Javoří, 1831

ačkoli v roce 1804 jej vystřídal pastor Michał Krysztof Orgonny z Horních Uher, který zde následně setrval třicet dva let.¹⁶ Většinou správu luteránských sborů zajišťovali v období náboženské tolerance právě duchovní z Horních Uher, jejichž přijetí se mnohdy neobešlo beze sporů a rozčarování jako například v Bystřici, kde byl pastor Andreas Paulini nemile překvapen nutným příbytkem a sbor naopak odmítl přijmout liturgii dle uherského obyčeje.¹⁷

Možnosti a omezení při výstavbě modliteben

Výstavba modliteben nebyla omezena pouze finančními možnostmi sborů, ale rovněž přímými nařízeními *Tolerančního patentu*. Protestantská modlitebna nesměla mít „žádné zvonění, žádné věže a žádný veřejný vchod z ulice, kterýž by kostel představoval“.¹⁸ Ve své podstatě tyto prvky ani nepotřebovala, jelikož jedině panující náboženství římskokatolické smělo vykonávat bohoslužby veřejně, zatímco „oběma protestantským náboženstvím, tak jak již stávajícímu rozkolnickému, na všech místech, kde se to podle počtu lidí a podle jejich možností dělati dá, soukromé vykonávání se dovoluje.“¹⁹ Pro soukromé vykonávání náboženství není tedy zapotřebí ani věže, jež stavbu zviditelňuje a vyčleňuje ze zástavby, ani zvonů, které by zvaly k účasti na bohoslužbě, ani veřejného vchodu z ulice, jež vybězí procházející ke vstupu.

Některým těšínským sborům se nicméně povedlo buď získat nejrůznější výjimky, zejména v případě patronátních modliteben v Javoří, Dolních Bludovicích a Drahomyšli, či bez porušení nařízení překonat limity modliteben svou velikostí, respektive počtem míst k sezení, jako v případě Bílska. *Bielski Syjon* byl od počátku založení sboru zamýšlen jako důležité centrum evangelíků na Těšínsku, zvláště vzhledem k početnému zastoupení luteránů ve městě. Patronem nově vznikající modlitebny se stala nezvykle celá evangelická obec, jež se téměř kryla s celým městem,²⁰ a na financování její



2 – Nárys hlavní (dnes boční) fasády s kopulí, 1838. Visla, evangelický kostel apoštolů Petra a Pavla. Archiv evangelického kostela ve Visle

výstavby se navíc podílel baron Georg Ludwig Laschowski von Laschau, majitel sousedního panství Javoří, pravděpodobně na základě doporučení *slezského tolerančního cirkuláře*, že „založení modlitebny v Bílsku všelijak se podporovati má“.²¹

Přestože baron Laschowski finančně podpořil stavbu monumentální bílské modlitebny, sám inicioval založení sboru a výstavbu menší modlitebny přímo na svém nově sjednoceném panství. Písemná žádost barona o povolení k založení luteránského sboru v Javoří byla dokonce podána a vyřízena jako vůbec první žádost tohoto charakteru na Těšínsku, ještě před vyhlášením *slezského tolerančního cirkuláře* dne 30. března 1782. Sboru byla navíc posléze umožněna stavba malé zvonice s jedním zvonem na hřebeni střechy a věžovými hodinami (*Thurmuh*r). Písemný pramen, který by udělení výjimky dokládal, není nalezen; existenci věžičky však dokládá jak zápis tehdejšího pastora sboru Jerzy Philippka v inventáři, jenž sepsal roku 1829, tak vyobrazení první modlitebny na pečeti ze stejného roku dochované na korespondenci sboru.²² [obr. 1] Jako vizuální svědectví udělené výjimky byly následně na zvon umístěny erby rodů Laschowskich a Saint Genois d' Anneacourt, po sobě následujících majitelů panství a patronů modlitebny.²³

Hrabě Fryderyk Henryk Calisch zastával luterství na svém panství Drahomyšl stejně jako jeho předkové a garantoval dodržování *Církevního pořádku* vydaného knížetem Václavem III. Adamem Těšínským (1524–1579) v roce 1568. Většina obyvatel panství byla tedy evangelíky. Pro hraběte, který udržoval významné kontakty nejen s těšínským chrámem milosti, kde vykonával funkci jednoho ze správců, ale rovněž s vídeňským dvorem, nebyl větší problém získat povolení ke stavbě modlitebny, a dokonce získat ojedinělé povolení ke stavbě klasické věže se zvony. Svou žádost zdůvodnil hrabě strategickou polohou modlitebny v Drahomyšli, jejíž věž by mohla v případě válečného konfliktu s Pruskem sloužit jako pozorovací bod. Zásluhou hraběte Calische, bylo tedy jako jediné toleranční modlitebně na Těšínsku umožněno modlitebně v Drahomyšli, aby legálně získala klasickou věž se dvěma zvony. Posléze se hraběti podařilo obhájit před císařem rovněž umístění kříže na věž.²⁴

Nepatronátní sbor ve Visle se rovněž pokusil o vizuální povznesení své nové kamenné modlitebny ve třicátých letech 19. století. Na vrchol protestantského chrámu byl umístěn architektonický prvek, jenž připomíná malou kupoli. [obr. 2] Zda byla uvedena architektonická úprava

oficiálně povolená, nám není známo, nicméně dá se říct, že ve Visle takto došlo k „povýšení“ protestantské sakrální stavby bez přičinění vrchnosti, aniž by byla výslovně porušena nařízení *Tolerančního patentu*.

Ačkoli *Toleranční patent* nezmiňuje jiná architektonická omezení, plány vídeňské kanceláře, která utvářela tzv. úřední styl Josefa II., vyloučily rovněž půlkruhová okna a okrouhlý závěr, jež by připomínaly kostel.²⁵ Úřady pak přísně sledovaly dodržení těchto pravidel a jejich porušení tvrdě trestaly. Staveniště v Dolních Bludovicích navštívili dvakrát krajští dragouni, aby zasáhli proti plánu umístit hlavní vchod při hlavní ulici a postavit okrouhlý závěr. Byly tedy na místě zabaveny plány stavby a vybudované dveře byly zazděny. Poté, co se ve stavbě pokračovalo dle původního plánu, požadoval svobodný pán Cselesta z Celestinu stržení celého okrouhlého závěru a opětovně zazdění dveří. Modlitebna v Dolních Bludovicích získala nicméně zastávce v Karolině von Seeger, rozené Radocké z Radoče, manželce majitele panství a patrona modlitebny Jana Tobiáše svobodného pána Seeger von Dürrenberg (1728–1793), která oslovila dopisem svého bratra Erdmanna Radockého, aby se přimluvil za získání výjimky. Díky této iniciativě směl sbor dokončit kamennou modlitebnu s okrouhlým závěrem a vchodem z hlavní ulice.²⁶

Ve stejném roce, 1782, staví svou kamennou modlitebnu s okrouhlým závěrem a termálními okny také sbor v Komorní Lhotce. Ačkoli byla stavba pro porušení nařízení zprvu úředně zastavena, baron Cselesta v tomto případě vyhověl žádosti sboru, jehož modlitebna nebyla na rozdíl od Dolních Bludovic patronátní, a udělil výjimku i v tomto případě, takže stavba pokračovala dle původního plánu.²⁷ Nelze ovšem tvrdit, že by modlitebna v Komorní Lhotce vznikla zcela bez pomoci vrchnosti. V seznamu dárců financí a materiálu na její výstavbu totiž najdeme vedle členů sboru také vévodu Alberta Sasko-Těšínského (1738–1822). Tato „tichá“ a nepatronátní záštita modlitebny knížetem Albertem mohla příslušné úřady do velké míry ovlivnit v jejich rozhodnutí o udělení výjimky. Podobnou situaci totiž vidíme také v Návsi a v Bystřici, kde kníže rovněž finančně a materiálně podpořil stavbu druhé kamenné verze modlitebny (v případě Návsi i první dřevěné) a i zde byly na žádosti sboru uděleny výjimky²⁸ pro okrouhlý závěr (Návsi) a půlkruhová (Bystřice) či termální (Návsi) okna.

Užívání termínu „modlitebna“ se zvláště v toleranční době odvíjelo, a do jisté míry odvíjí i nadále, od absence zmíněných architektonických prvků – věž, portál, půlkruhový závěr, půlkruhová okna, které evokují sakrální stavbu. Označování sakrální stavby termínem „kostel“ zůstalo v toleranční době výsadou římskokatolické církve podobně jako aplikace „sakrálních“ architektonických prvků. Zatímco římskokatolická církev rozumí pod pojmy modlitebna a kostel „různým způsobem zasvěcená a významově a funkčně odlišené prostory“,²⁹ v evangelickém kontextu ne-

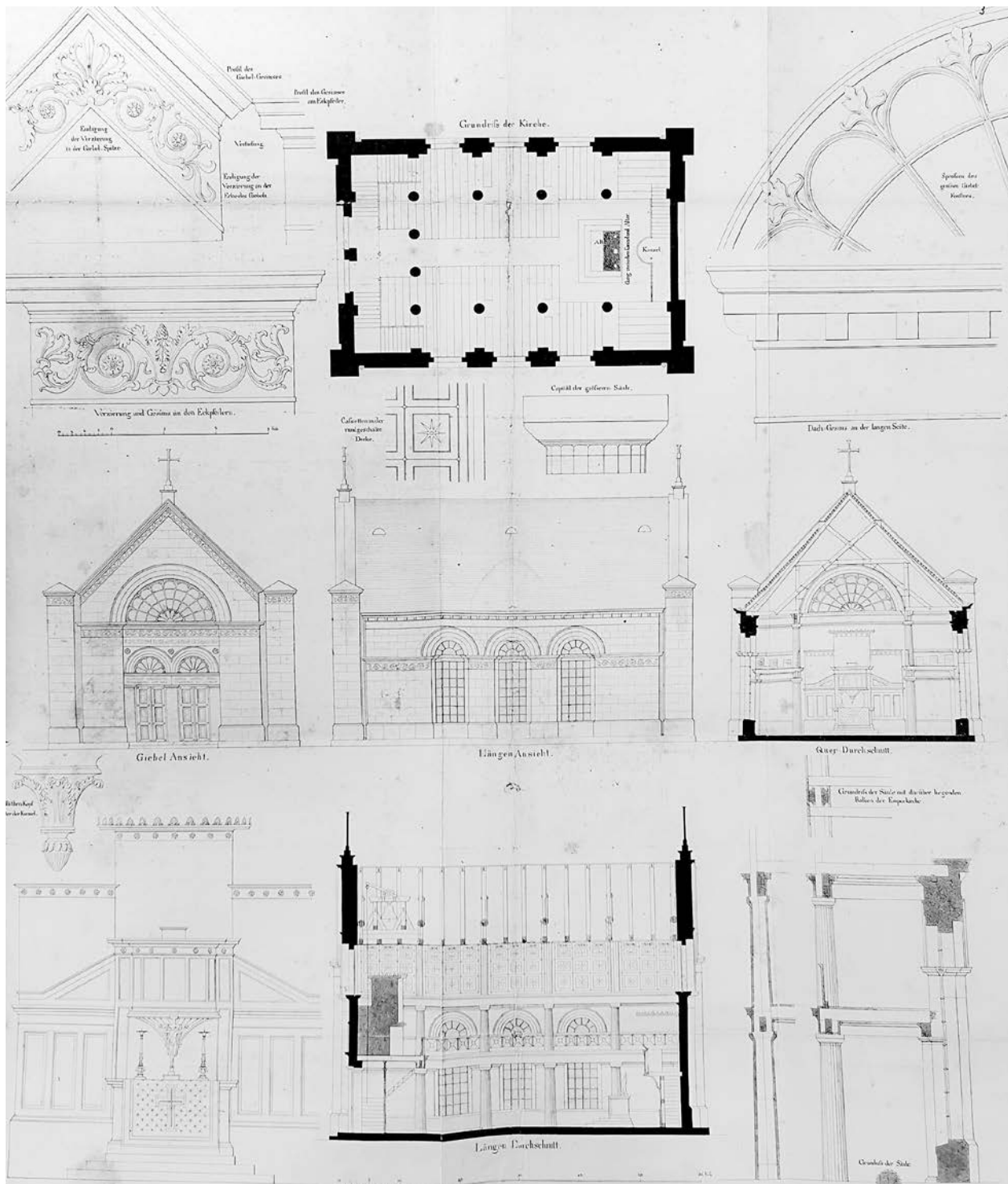
jsou a nebyly normativní. Evangelická sakrální stavba je nicméně kostelem ve smyslu sakrálního prostoru, jenž je určen k vykonávání náboženské praxe. V post-tolerančním období jsou pak termíny většinou užívány dle souvislostí, například podle toho, zda se jedná o samostatně stojící stavbu určenou výhradně k bohoslužbám (kostel) či bohoslužebný prostor v rámci multifunkční budovy (modlitebna).

Otázka stavebníků a stavitelů

Stavební vývoj modliteben se tedy odvíjel v první řadě od míry účasti vrchnosti, jelikož už samotný výběr stavebního pozemku a materiálu záležel na její libovůli. Patronátní modlitebny v Javoří, Dolních Bludovicích a Drahomyšli se stavěly díky ochotě a zájmu majitelů panství rovnou z kamene na pozemcích darovaných i přesně určených svými patrony a získaly pro sebe významné výjimky z oficiálních omezení. Modlitebna v Bílsku, která sice žádné výjimky nezískala, předčila dočasně počtem míst k sezení všechny toleranční modlitebny v Těšínském Slezsku. Patronátní modlitebny lze tedy chápat jako nejreprezentativnější příklady toleranční sakrální architektury na Těšínsku, ať už motivace pro jejich podporu pramenila z konfesního přesvědčení (Drahomyšl, Dolní Bludovice, Bílsko) či politických a reprezentačních záměrů. Politické a reprezentační cíle patronů přicházejí v úvahu zvláště tehdy, přihlídneme-li k příkladu Drahomyšle, kde se hrabě Calisch pokusil o vytvoření rodové hrobky pod presbytářem modlitebny, jak dokládají přízemní dveře v závěru kostela sloužící jako vstup do krypty a dochovaná rakev manželky hraběte Calische.

Patroni, stejně jako nepatronátní účast vévody Alberta Sasko-Těšínského v případě Visly (pouze první verze modlitebny), Návsi, Bystřice, Holešova a Komorní Lhotky tedy představovali do jisté míry stavebníky, či lépe řečeno „spolustavebníky“ modliteben vedle pastorů a zástupců sborů. Zástupci sborů sehráli klíčovou roli zvláště při stavbě prvních, často dřevěných, modliteben v osmdesátých a devadesátých letech 18. století, kdy v dřevě většině, s výjimkou Javoří a Drahomyšle, právě oni vyjednávali s okresním úřadem – počínaje žádostí k vytvoření sboru a postavení modlitebny, přes žádost o povolání a ordinování konkrétního pastora až po případně další mimořádné prosby. Pokud modlitebna nezískala patrona, byli to sami zástupci sboru, již vybrali a věnovali stavební pozemek. Umístění modlitebny tedy vycházelo z potřeby – bylo vybráno místo s velkou koncentrací evangelíků augsburského vyznání a (nebo) dobře dostupné místo v „centru“ evangelické obce – a dále z ekonomických možností sboru závislých na libovůli jeho majetnějších členů.

V první třetině 19. století pak proběhly četné komplexní přestavby původních modliteben v kamenné reprezentativní chrámy (pokud se tak nedělo rovnou díky účasti patrona nebo úsilí sboru, jenž byl schopen vyjednávat s úřady



3 - Normalkirche ohne Turm, 1827. Geheimes Staatsarchiv Preußischer Kulturbesitz, Abt. Merseburg, Rep. 76 IX Sect. 1. Nr. 12

a sehnat dostatečné prostředky). Iničiátory přestaveb či přístaveb byli v mnoha případech noví pastoři. Výraznou osobností byl zvláště pastor Karol F. Kotschy v Ustroni, který se ve třicátých letech 19. století rozhodl pro velkolepou přestavbu dřevěné a pro svou malou velikost již nevyhovující modli-

tebny v mnohem větší dostatečně reprezentativní kamenný kostel. Jelikož taková přestavba nebyla ve finančních možnostech sboru, obrátil se pastor Kotschy na významné zahraniční osobnosti a spolky tehdejší společnosti. Stavbu tak podpořili mimo jiné arcikníže Karel Habsburský, Sasko-výmarský

velkovévoda, Ministerstvo vyznání a osvěty v Sasku či sám pruský král Fridrich Vilém III., který začal od roku 1811 měnit náboženskou strukturu ve své zemi ve prospěch luteránů,³⁰ počínaje oděvem pastora, přes novou liturgickou agendu až po vypracování normovaných plánů Karlem Friedrichem Schinkelem (1781–1841). [obr. 3] Návrat k tradiční luteránské liturgii totiž vyžadoval opětovné umístění oltáře do mírně vyvýšeného presbytáře a přesunutí empory na podélné strany interiéru tak, aby nerušily průhledovou osu od vchodu.

Mezi další významné pastory-stavebníky patřili Chrystyan Raschke v Komorní Lhotce, Andrzej Paulini st. a jeho nástupci Andrzej Paulini ml. i Wilhelm Raschke v Bystřici a Michał Krzysztof Orgóny v Holešově.³¹ Jejich úsilí vedlo mimo jiné k přístavbě dvoupatrové empory na západní straně kostela v Komorní Lhotce (1819),³² vestavění oratoří na východní straně modlitebny v Bystřici (1788) či přístavbě dvoupatrové empory a pořízení nového zděného oltáře a kazatelny tamtéž (první polovina třicátých let 19. století).³³ Pouze v případě holešovické modlitebny lze mluvit o jistém neúspěchu pastora Orgóneho, který nedokázal pro svůj ambiciózní plán přestavby získat potřebné finance a poté, co roku 1804 odešel do sboru v Drahomyšli, zůstal pouze rozestavěný projekt a dluhy.³⁴

Stavebníky tolerančních modliteben se tedy většinou stávali především pastoři a zástupci sborů, v některých případech také patroni a částečně rovněž vrchnost svým přístupem k evangelíkům na svém panství. Z dochovaných pramenů se jeví, že stavitelé výslednou podobu chrámů příliš neovlivnili, jelikož se nám nepodařilo najít doklad svěd-

čící o opaku. V mnoha případech se na stavbě podíleli pomocnými pracemi sami členové sboru, ale jména stavitelů ani zednických či tesařských mistrů nejsou známa.

Typologická analýza interiéru a empory

Uvedené vestavby či přístavby empory v některých modlitebnách jako v Komorní Lhotce či Bystřici prozrazují obvyklý způsob utváření interiéru tolerančních modliteben na Těšínsku. Skutečně oblíbenou variantou, nacházející se rovněž v patronátních modlitebnách v Dolních Bludovicích [obr. 4] a Drahomyšli, se stalo využití jednolodního prostoru s „volnou-vloženou“ emporou, jež byla do interiéru zasazena až po dokončení hrubé stavby; mohla tedy být stejně dobře kdykoli vyjmuta, aniž by došlo ke zhroucení či vážnému narušení statiky celé stavby. Svou výraznou šířkou se ovšem může tento typ empory jevit jako prvek, jež „narušuje“ čistý jednolodní prostor.

Možným důvodem vložení empory *ex-post* je, že se s ní původně nepočítalo, ale její potřeba vyplynula z prudkého nárůstu členů sboru (k němuž došlo v první třetině 19. století ve všech sborech). Kostel v Drahomyšli nicméně obsahoval jako jediný dvoupatrovou emporu,³⁵ zatímco ostatní stavby měly zpočátku pouze jedno patro, a to již v den svého posvěcení. Modlitebny v Dolních Bludovicích, Komorní Lhotce a Bystřici vestavěly rovněž své empory velmi záhy po dokončení a vysvěcení stavby, ještě tedy v 18. století, takže se s nimi pravděpodobně počítalo již při plánování stavby. Tuto domněnku

4 – Interiér kostela, pohled z empory, 1783. Dolní Bludovice, evangelický kostel



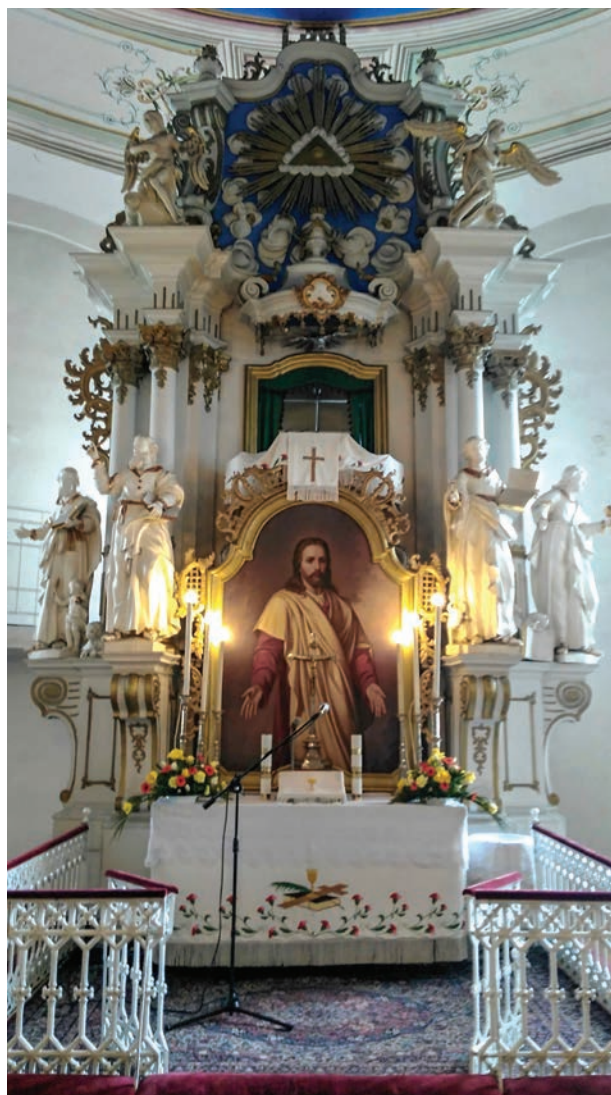
navíc doplňuje fakt, že v Drahomyšli a v Dolních Bludovicích sloužilo první patro empory jako přístup na balkon, z něž se vstupovalo na kazatelnu zabudovanou v oltáři (*Kanzelaltar*). [obr. 5] Uvedené řešení mohlo být rovněž zvoleno pro svou nižší technologickou, materiálovou, a tedy i finanční nákladnost, což by vysvětlovalo vložení dřevěných empor do kamenných modliteben. Svou roli mohla sehrát v neposlední řadě také touha a potřeba vlastního chrámu v co nejrychlejší době s tím, že se interiér dokončoval během následujících let.

Obdobná jednopodlažní obíhající vložená empora není v protestantském prostředí příliš překvapující. Jako jeden z prvních typických příkladů tohoto typu uvádí Clemens Jöckle empору na zámku Gottsdorf, pocházející z roku 1590, před tím, než jí dal roku 1611 Andreas Salgen novou tvář.³⁶

Jednolodní sálový prostor s širokou vloženou empourou byl také plně využit v kostelech míru (*Friedenskirchen*), případně v tzv. artikulárních kostelech. I když první skupina staveb se váže k dědičným slezským zemím, zatímco soubor třiceti devíti artikulárních kostelů k jedenácti severozápadním stolicím Uherského království, oba soubory byly postaveny v rekatolizačním období po třicetileté válce jako výjimky. *Friedenskirchen* vznikly celkem tři, na předměstí slezských knížecích měst Hlohov (Głogów, Glogau, 1652; zanikl při požáru roku 1785), Javor (Jawor, Jauer, 1655) a Svídnice (Świdnica, Schweidnitz, 1657).³⁷ Z artikulárních staveb se v nezměněné podobě dochovaly kostely ve Svätom Kríži,³⁸ Istebném, Leštinách, Kežmarku a Hronseku.³⁹ Wojciech Gruk upozorňuje, že ačkoli stavby podléhaly přímému dozoru a správě katolické církve a vzhled jejich exteriéru byl výrazně definován zákazy stejně jako výběr materiálu, koncepce interiéru byla ve výhradní kompetenci architektů a stavebníků.⁴⁰ Spojující prvek tří kostelů míru a velkého množství artikulárních kostelů představuje právě vložení široké empory do prostoru nečastěji jednolodního, popřípadě halového, a obvyklé umístění kazatelny blíže středu interiéru.

Následující etapu výstavby protestantských kostelů pak představují kostely milosti (*Gnadenskirchen*), jež vznikly v období let 1709–1722 jako náhrada za odňaté protestantské kostely během protireformace na základě *exekučního recesu Altranštdtské smlouvy* (1709, smlouva 1707), v němž se císař zavazuje k umožnění stavby šesti kostelů, z toho pěti na území Dolního Slezska. Interiérové řešení dolnoslezských kostelů milosti v Kamenné Hoře (Kamienna Góra, Landeshut), Jelení Hoře (Jelenia Góra, Hirschberg), Milíci (Milicz, Mulitech), Zaháni (Żagań, Sagan) a Kožuchově (Kožuchów, Freystadt) vyšlo v první řadě z přímé inspirace kostelem ve Svídnici a rovněž z švédské protestantské architektury.⁴¹ Podélný půdorys staveb byl centralizován, opět se setkáváme s jednolodním prostorem, širokou obíhající vloženou empourou a akcentovanou kazatelnou blíže středu.

Masivní empora v Návsi představuje variantu „volné“ empory, která však vznikala souběžně s hrubou stavbou v letech 1817–1820 a je nesena tloušťkou zdi na třech stranách



5 – Kazatelnový oltář, 1783. Dolní Bludovice, evangelický kostel

stavby, ačkoli nemá konstrukční význam pro stavbu jako takovou. Štíhlé litinové sloupky v západní části kostela plní funkci pouze dekorační a symbolickou tím, že se nachází při vstupu. Zdi pod empourou jsou probrány do půlkruhových široce otevřených otvorů, jež rozšiřují prostor přízemí, vytvářejí místo pro další lavice a jsou prolomeny okny či vstupem. Jistou obdobu uvedených varianty v Návsi spatřujeme v první zámecké kapli použité pro luteránskou bohoslužbu na zámku Neuburg an Donau z roku 1543. Empora obíhá kapli ve značné výšce a vyhýbá se pouze oltářnímu prostoru. Proti oltáři na empoře bylo vyčleněno místo pro majitele panství, falckého kurfiřta Ottheinricha (1502–1559), který byl zároveň patronem a stavebníkem kostela. Empora je strukturálně podepřena stěnami kostela a v západní části sloupy, aniž by byla použita pro konstrukční ochranu klenby či podkrovní.⁴²

Některé modlitebny získaly trojlodní interiér, jenž umožňuje souběžnou stavbu „konstrukční“ empory. Tento



6 – Pohled na emporu od oltáře, 1838. Ustroň, evangelický kostel apoštola Jakuba Většího

druhý typ empory představuje pro stavbu její neoddělitelnou součást, jelikož hraje důležitou konstrukční roli v nesení klenby či podkrovní. V případě modliteben na Těšínsku najdeme „konstrukční“ emporu v nejrůznějších podobách, které se odvíjí od odlišných koncepcí trojlodí – hala ve Vile, Bílsku a Bělé, pseudohala v Javoří, Holešově a Ustroni a pseudobazilika ve Starém Bílsku.⁴³ V modlitebnách je nicméně střední loď vždy širší než loď boční; trojlodí se stejně širokými loděmi se v luteránském prostředí Těšínska takřka nevyskytuje. Vždy tedy vyhrává snaha o vytvoření co nejjednotnějšího prostoru tak, aby jej boční lodě nenarušovaly, ale funkčně doplňovaly ukotvením empory.

Nejvýraznější rozdíl v šířce střední lodě a lodí bočních se nachází v pseudohalových interiérech, které proto velice připomínají sálové jednolodí s „volnou“ emporou. Hlavní loď je navíc zaklenuta různě vysokou valenou klenbou, zatímco v bočních lodích je pouze plochý strop. Empora v Ustroni dokonce nedosahuje až ke vchodu, nýbrž se napojuje na dvě symetrická schodiště při vchodových dveřích. [obr. 6] Kostel v Ustroni se rovněž odlišuje v dalších prvcích, například nesením empory korintskými sloupy proti štíhlým pilířům

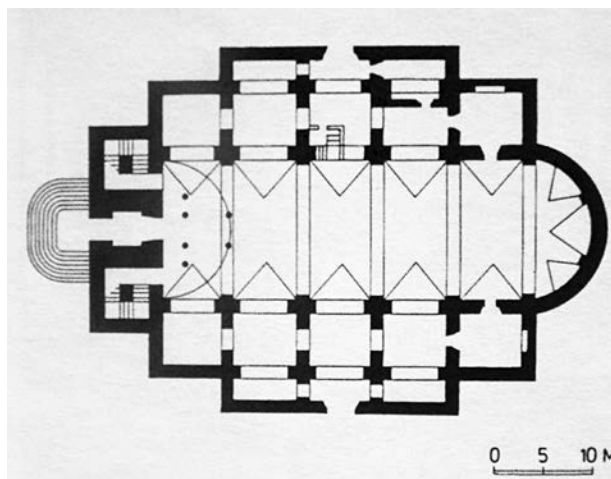
v Javoří a v Holešově, což lze vysvětlit výjimečnými okolnostmi, za kterých stavba vznikla díky snaze a diplomacii pastora Kotschyho. Kostel ap. Jakuba Většího v Ustroni se totiž v některých ohledech podobá pruským normovaným plánům pro protestantský venkovský kostel – dvě řady mohutných sloupů nad sebou podpírající trojstrannou emporu a klenbu, jež jsou v horní řadě nižší než spodní řada, užití obdobných tvarů a dekoru oken, působení světla v prostoru dle podlaží.⁴⁴ [obr. 3] Pastor Kotschy nicméně zamýšlel vytvořit monumentální luteránský chrám, a proto se v mnoha detailech nespokojil s plánem pro malý venkovský kostel. Stavba byla tedy „povýšena“ korintským řádem proti dórskému, bylo přidáno jedno patro empory, což si vynutilo zvětšení oken, v pravouhlém závěru byl sklenut půlkruhový presbytář, zatímco prostor rohů byl využit jako sakristie, a kazatelna byla umístěna na stranu při presbytáři. To vše, aniž by sbor porušil nařízení daná *Tolerančním patentem*.

Kromě Javoří a Holešova je také empora ve Starém Bílsku nesená štíhlými pilíři. Pseudobazilikální kostel ve Starém Bílsku představuje jakýsi „mezistupeň“ mezi poměrně úzkými emporami v pseudohalových stavbách a masivní

emporu ve Visle a Bělé. Dvoupatřížní konstrukční empora se nicméně ve Starém Bílsku nachází až od zvýšení stavby, k němuž došlo v šedesátých letech 19. století, kdy byla dřevěná [!] křížovo-valená klenba podepřena malými dřevěnými pilíři s dórskými hlavicemi; do té doby se jednalo zřejmě o „volnou“ emporu v halovém prostoru.

Zatímco většina modliteben na Těšínsku uplatňuje v období náboženské tolerance model jednolodí či trojlodí s výrazně širší hlavní lodí a vloženou emporou, který ve své podstatě nepřímo navazuje na protestantskou stavební tradici ve Slezsku a okolních regionech, kostel ve Visle se při své přestavbě ve třicátých letech 19. století od tohoto modelu odvrací a přiklání se ke vzoru Ježíšova kostela v Těšíně. Jediný hornoslezský chrám milosti byl postaven původně bez věže⁴⁵ dle návrhu opavského architekta Johanna Georga Hausrückera stavitelem rovněž opavského původu Josefem Riedem a je koncipován jako trojlodní bazilika, na jejímž půdoryse je nicméně patrná centralizace prostoru pomocí širokého křížení, dosahujícímu téměř délky lodi (bez předstíně a závěru). [obr. 7]

Přímý vliv utvoření vnitřního prostoru těšínského chrámu na modlitebnu ve Visle spatřujeme zejména ve způsobu, jakým je empora včleněna do interiéru. Dvoupatrová masivní zděná empora ve Visle odděluje výrazně boční lodě od hlavní tím, že je skutečně plně integrována do stavby kos-



7 – Půdorys kostela, 1723. Těšínsko, evangelický Ježíšův kostel

tela, ukotvena širokými pilíři, dekorovanými vysokými pilastry, a otevřena do prostoru hlavní lodě širokými oblouky. [obr. 8] Zatímco v Těšíně jsou pro všechna tři patra použity půlkruhové oblouky, ve Visle je najdeme pouze v horním patře dvoupatrové empory. Přízemí a první patro se před přestavbou na konci 19. století otvíraly do hlavní lodě pravoúhlými

8 – Pohled do interiéru z empory, 1838. Visla, evangelický kostel apoštolů Petra a Pavla





9 – Kazatelna a empora, 1783. Komorní Lhotka, evangelický kostel

otvory vytvořeny jednoduše pilíři, později byly nahrazeny širokými segmentovými otvory. Před přestavbou kostela po požáru v roce 1885 byly nicméně boční lodě otevřeny pouze do prostoru hlavní lodě. Až během přestavby došlo k vytvoření úzké průchozí osy v bočních lodích, jako je tomu v mateřském chrámu. Druhé patro empory je navíc mnohem tmavší v obou případech – v mateřském chrámu tento jev vyvolává rozdílná výška pater empory, ve Visle pak použití odlišných oken v každém patře. Stejný typ empory i utváření interiéru najdeme rovněž v luteránském kostele v Bělé (Biała), jenž rovněž pochází z konce 18. století, nicméně nachází se již za hranicí Těšínska (za řekou Biała).

Teologie, liturgie a prostor

Výše zmiňované umístění kazatelny téměř ve středu kostela souvisí v luteránském prostředí s vyzdvížením důrazu na čtení a kázání Božího slova dokonce i při bohoslužbách, kdy je vysluhována Večeře Páně. Funkce, umístění a podoba jednotlivých

kusů mobiliáře, zvláště kazatelny, oltáře a křtitelnice, se odvíjí od nově definované funkce bohoslužebného prostoru. Tato redefinice je přímo závislá zvláště na problematice vnímání eucharistie, ale také dalších svátostí, a potažmo celé „katolické obětní mše“, která se proměňuje v „bohoslužbu Slova“ (*Wortgottesdienst*).⁴⁶ Dle Luthera nelze milosti boží „[...] nabýt či dosáhnout jakýmkoli skutkem, zákonem nebo zásluhami, je zřejmé, že nás ospravedlňuje sama tato víra [...]“.⁴⁷ Luteránská bohoslužba se v důsledku změny v chápání možnosti získání boží milosti stává událostí, při níž dochází k ospravedlnění milostí, jež je zvěstována Slovem a přijímána vírou.⁴⁸ Při vysluhování svátosti oltářní se tedy upouští od jejího chápání jako obětního úkonu ve prospěch Večeře Páně, prostředku milosti (*Gnadenmittel*). Philipp Melancthon (1497–1560), spolupracovník Martina Luthera, později připouští jedinou možnou oběť, již je člověk schopen dát Bohu, a to „oběť“ vděčnosti či chvály lidu, která představuje legitimní charakter ceremoniálu svátosti.⁴⁹

Víru, jež je jedinou podmínkou získání boží milosti, vzbuzuje evangelium – to jediné umožňuje setkání člověka



10 – Empora a oltář, 1783. Komorní Lhotka, evangelický kostel

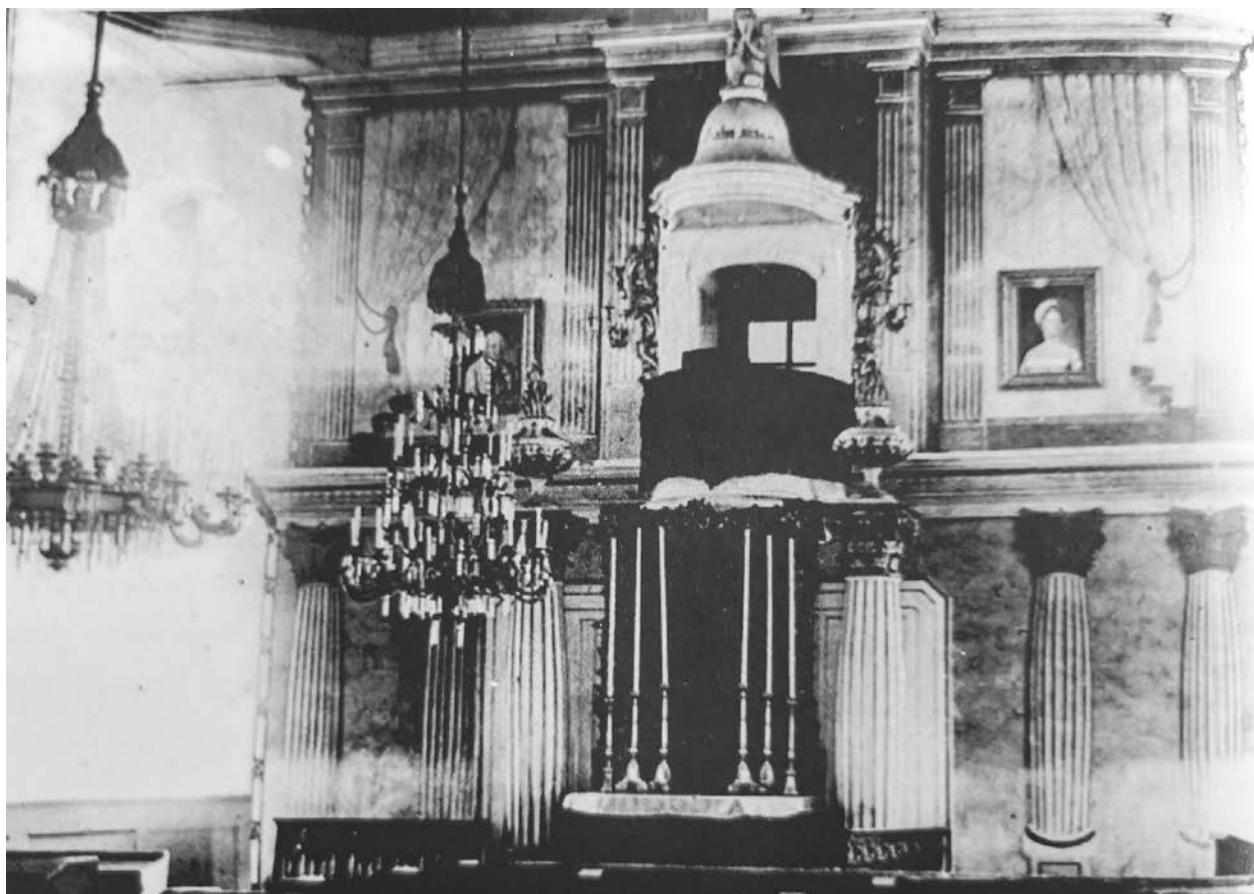
s Bohem v Kristu. Luther zdůrazňuje, že prostřednictvím kříže byly člověku odkryty skryté boží věci, zatímco soudobé velmi rozšířené scholastické učení uvádí možnost poznání Boha ze stvoření a přírodního běhu, právem zkoumaného vědou.⁵⁰ Luteránská bohoslužba tedy přenáší důraz ze svátostí a skutků na Slovo, což s sebou nutně nese proměnu liturgie. Základem nové liturgie je římskokatolická bohoslužba Slova, více či méně upravena s cílem upřednostnit co nejvíce čtení a výklad Písma. Roku 1523 ustanovuje Luther kázání jako integrální část každé bohoslužby, ať už v neděli ráno či večer a ve všední dny. Čtení a výklad ústředního textu kázání bylo doprovázeno modlitbami, společným čtením shromážděných věřících z žalmů či zpěvem nových chorálů v národním jazyce.⁵¹

Omezení svátostí na Večeři Páně a křest, které jedině Luther shledal ustanovené Biblií, nahrazení „obětní mše“ bohoslužbou víry a vděčnosti a kladení důrazu na Písmo, zvláště na evangelium, vedlo postupně k redukci mobiliáře v interiéru luteránských kostelů, k jeho pozměněnému uspořádání a ke zjednodušení ikonografie. V tolerančních modlitebnách na Těšínsku získala kazatelna privilegované umístění buď téměř uprostřed interiéru, proti tehdejšímu hlavnímu vchodu na podélné straně stavby, nebo přímo nad oltářem či dokonce jako jeho součást.

Mobiliář

První případ se týká kostela v Komorní Lhotce, kde je kazatelna od svého počátku umístěna proti severnímu vchodu a byla tedy tím prvním, co přichází na konci 18. století spatřit. [obr. 9] Koncept kazatelny umístěné téměř veprostřed stavby a bohatě zdobeného oltáře, jenž se nachází klasicky v presbytáři, [obr. 10] navíc kopíruje rozvržení mobiliáře uvnitř Ježíšova kostela v Těšíně, což není překvapující vzhledem k faktu, že autorem obou kazatelen i oltářů je pravděpodobně táž dílna otce a syna Josefa Prackera (1696–1776) a jeho syna Jana (†1790).⁵² Ve středu hlavní lodi Ježíšova kostela v Těšíně, na její podélné straně, se nachází kazatelna. Sloupové retábly v Těšíně i v Komorní Lhotce, se sloupy představenými před svazkové pilastry, spojuje mimo jiné zdůrazněný motiv triumfálního oblouku, obdobné umístění sochařské výzdoby, fyziognomie evangelistů i působení jejich gest, stejně jako vysoká umělecká hodnota provedení, jež přetrvala navzdory proměně uměleckého vkusu.

Oproti pozdně baroknímu mobiliáři v Těšíně, oltář a kazatelna v Komorní Lhotce nesou znaky klasicismu s aplikací rokokových a empírových forem, například bohatých rokajů, rokokových mušlí, rokokových uch či dekorativních váz s rostlinnými



11 – Oltářní stěna s oltářem a kazatelnou, 1788 (fotografie z počátku 20. století). Javoří, evangelický kostel

motivů.⁵³ Podobnou, ačkoli méně bohatou rokokovou výzdobu najdeme v rámci zkoumaného souboru také na kazatelnovém oltáři v Dolních Bludovicích, [obr. 5] oltáři v Bystřici a původním oltáři ve Visle. V malé míře a méně umělecky vytříbené podobě se dále vyskytuje na kazatelně a oltáři v Ustroni, kazatelně v Bystřici, kazatelně ve Visle a oltáři v Návsi.

Obdobný koncept rozmístění kazatelny a oltáře jako v Komorní Lhotce má nicméně svou dlouholetou tradici sahající až ke kapli v Torgau⁵⁴ s vyloučením přímého vlivu. Uvedené rozvržení dvou nejdůležitějších kusů mobiliáře tedy vychází v prvé řadě z vědomého následování vzoru lokálního mateřského chrámu a potažmo z hluboce zakořeněné tradice definované luteránskou teologií a liturgií.

Druhý způsob, umístění kazatelny v těsném sepětí s oltářem, byl ovšem v toleranční době mnohem oblíbenější, ačkoli do dnešních dní se zachoval pouze ve třech případech – v Dolních Bludovicích, Starém Bílsku a Bílsku, kde ovšem došlo k výměně mobiliáře v souvislosti s celkovou přestavbou kostela se zachováním původního umístění. Důraz kladený na zvěstované evangelium byl pro luterány na Těšínsku natolik důležitý, že se zde objevuje specifický typ mobiliáře, tzv. *Kanzelaltar*, jímž jsou kazatelna a oltář spojeny v jeden celek.⁵⁵ Kromě Dolních

Bludovic a Starého Bílska, kde se až do současnosti zachovaly původní kazatelnové oltáře, byl tento specifický typ mobiliáře umístěn do celkové přestavby kostela ve druhé polovině 19. století v Bílsku a až do konce druhé světové války rovněž v kostele v Drahomyšli. V případě Bílska byl při přestavbě nahrazen neogotickou kazatelnou umístěnou nad stolem Páně bez retáblu, zatímco v Drahomyšli došlo k jeho zničení při odchodu německého vojska v závěru druhé světové války, kdy byl celý kostel ze 70 % poškozen a následně obnoven s odlišným rozvržením interiéru i novým mobiliářem.

Torzální či mnohdy velmi stručný a jednoduchý charakter písemných pramenů luteránských sborů nám naneštěstí neumožňuje s jistotou potvrdit existenci kazatelnového oltáře v ostatních tolerančních modlitebnách. V případech Javoří, [obr. 11] Holešova, [obr. 12] Visly a Návsi však přinejmenším dokládají prvotní umístění kazatelny nad oltář, jež tomuto typu mobiliáře odpovídá, zatímco pouze v modlitebnách v Bystřici, Komorní Lhotce a Ustroni byla kazatelna od oltáře vždy oddělena.

Pokud se jedná o první, dřevěnou modlitebnu v Ustroni, neexistují žádné doklady o její podobě či mobiliáři. Pro kamennou stavbu z let 1835–1838 pak byl překvapivě již v tolerančním



12 – Oltář a kazatelna, 1805. Holešov, evangelický kostel

období použit koncept umístění kazatelny po straně při presbytáři, ačkoli na základě historických okolností, za kterých byla postavena, i architektonických podobností, jež spojují modlitebnu s pruskými venkovskými protestantskými kostely, by bylo nasnadě očekávat spíše kazatelnový oltář. V případě venkovských normovaných kostelů bez věže byl totiž preferován typ *Kanzelaltar*, zatímco pro městské větší kostely se doporučovalo umístění kazatelny po straně hned při presbytáři.⁵⁶

Původ snímků – *Photographic credits*: 1, 11: repro: Ryszard Janik, *Z kart przeszłości luteranckiego zboru w Jaworzu: od reformacji XVI w. po współczesność*, Jaworze 2016, s. 100, 73; 2, 3, 6, 9, 10: Žaneta Marvanová; 4: <https://ostrava.rozhlas.cz/na-navsteve-evangelickeho-kostela-v-havirove-bludovicich-6967013>; 5: <https://ostrava.rozhlas.cz/na-navsteve-evangelickeho-kostela-v-havirove-bludovicich-6967013>; 7: repro: Klaus Raschzok – Reiner Sörries (edd.), *Geschichte des protestantischen Kirchenbaues. Festschrift für Peter Poscharsky zum 60. Geburtstag*, Nürnberg 1994, s. 131; 8: <http://wisla.luteranie.pl/>; 12: repro: *Nasza Gazetka. Kwartalnik Parafii Ewangelicko-Augsburskiej w Golezowiu XV*, srpen 2015, s. 17

Poznámky

* Příspěvek vychází z magisterské diplomové práce autorky: Žaneta Marvanová, *Sakrální architektura luteránů na Těšínsku kolem roku 1800* (diplomová práce), FF MU, Brno 2017.

¹ David Pindur, *Reformace a počátky rekatolizace v Těšínském knížectví*, in: Radim Jež – David Pindur, *Těšínsko v proměnách staletí: sborník přednášek z let 2008–2009 k dějinám Těšínského Slezska*, Český Těšín 2010, s. 80.

² Rok 1555 je pokládán za rok konverze těšínského knížete Václava III. Adama k luterství.

³ Piotr Kenig, *Zarys dziejów luteranizmu w Bielsku-Białej*, Bielsko-Biała 2000, s. 3–4.

Závěr

Zkoumaný soubor kostelů tedy na jedné straně vykazuje stejné či podobné rysy, zvláště pokud jde o stylové tendence, a dále uspořádání a vybavení interiéru, jež vyplývají ze společných teologických a liturgických východisek, tolerančních omezení a specifík regionu. Na druhé straně se ovšem jedná o různorodou skupinu staveb z důvodu odlišné míry účasti vrchnosti na vzniku sboru a stavbě i přestavbě modlitebny či schopnostech a iniciativě jednotlivých pastorek a zástupců sborů.

Jedním ze způsobů utváření interiéru tolerančních modliteben bylo využití trojlodí, a to v modlitebně ve Visle s masivní konstrukční emporou, která následuje vzor Ježíšova kostela milosti v Těšíně, a dále v kostele v Ustroni, jež čerpá z plánů pro pruský venkovský protestantský *Normalkirche ohne Turm* se záměrnou aplikací prvků, které stavbu „povyšují“ na monumentální chrám. Typický interiér toleranční modlitebny na Těšínsku (devět ku třem modlitebnám) byl nicméně původně koncipován jako sálové jednolodí s „volnou-vloženou“ emporou s využitím *Kanzelaltaru* či umístěním kazatelny přímo nad oltář, jež nesou dílčí rokokové formy.

Uvedený typ utváření vnitřního prostoru vychází především z výše popsaných závěrů, jež vyplynuly z myšlenek německé reformace – důraz na společenství shromážděných věřících, společný zpěv a čtení Písma, vyzdvižení významu kázání, omezení svátostí a celková proměna bohoslužby, včetně její liturgie. Souvislý prostor bez oddělených lodí a bez postranních oltářů, který akcentuje kazatelnu, a dále využití empor tak, aby se do chrámu vešlo co nejvíce věřících, přičemž všichni dobře vidí, a hlavně slyší zvěstované evangelium v kázání a zpěvech – takový interiér nejlépe vyhovoval luteránským teologickým východiskům a liturgii. Forma se tak jako již mnohokrát přizpůsobila funkci.

⁴ Daniel Spratek, *Právní poměry v evangelické církvi na Těšínsku v letech 1709–1781 a jejich vliv na uspořádání toleranční církve v Rakousku* (1. díl), *Revue církevního práva – Church Law Review*, 2002, č. 1 (21), s. 17–50, <http://spcp.prf.cuni.cz/21-29/21-cele.pdf>, vyhledáno 29. 8. 2017, s. 18.

⁵ *Ibidem*, s. 22–23.

⁶ Karol Michejda, *Dzieje Kościoła ewangelickiego w Księstwie Cieszyńskim*, in: Tadeusz J. Zieliński (ed.), *Z historii Kościoła Ewangelickiego na Śląsku Cieszyńskim*, Katowice 1992³, s. 64–65.

⁷ Altranstädtská smlouva byla uzavřena mezi císařem Josefem I. a švédským králem Karlem XII. na pozadí událostí v závěru Severní války (1700–1721). Její první článek pojednává o církevních poměrech ve Slezsku a slibuje zlepšení situace místních nekatolíků.

⁸ Ačkoli těšínský chrám byl jediným kostelem milosti v habsburské monarchii, požívali jistých svobod také evangelici na Ašsku a v Uhrách, včetně omezené výstavby evangelických kostelů, vázané speciálními předpisy. Marek Fajman, *Architektura tolerančních modliteben církve augsburského vyznání na území Čech, Moravy a Rakouského Slezska do roku 1800*, in: Ondřej Macek, *Po vzoru Berojských: život i víra českých a moravských evangeliků v předtoleranční a toleranční době*, Praha 2008, s. 492.

⁹ Bádání v oblasti tolerančního období sborů na Těšínsku do velké míry komplikuje nedostatek dochovaných pramenů archivní povahy. Zvláště v případech sborů v Drahomyšli, Javoří, Bílska, Starého Bílska, Holešova a Bystřice došlo v průběhu 20. století ke ztrátám či zničení mnoha písemných pramenů. Archivy některých sborů – například sboru v Návsi – nebyly doposud po převezení z fary do Státního okresního archivu (dále jen SOKA) Karviná inventarizovány.

¹⁰ Gustav Frank, *Toleranční patent císaře Josefa II.: dějiny jeho vzniku a následků dle původních pramenů: k stoleté slavnosti vydala c. k. evangelická vrch. církevní rada A.V. a H.V. ve Vídni*, Wien 1881, s. 19. – Zdeněk R. Nešpor, *Náboženství na prahu nové doby: česká lidová zbožnost 18. a 19. století*, Ústí nad Labem 2006, s. 205–206.

¹¹ Koneckonců i římskokatolická církev byla nyní podřízená státnímu dozoru v rámci snahy Josefa II. o reformu státní církve. Odtud plynou jeho kroky, jako např. rušení klášterů, které nebyly z reformních hledisek užitečné, či zakládání sítě venkovských far.

¹² Ryszard Janik, *Z kart przeszłości luterańskiego zboru w Jaworzu: od reformacji XVI w. po współczesność*, Jaworze 2016, s. 65–63.

¹³ Blanka Altová, *Možnosti studia evangelické sakrální architektury*, *Lidé města* 3/2009, <http://www.lidemesta.cz/archiv/cisla/11-2009-3/moznosti-studia-evangelicke-sakralni-architektury.html?language=cs>, vyhledáno 20. 8. 2017, s. 523. Viz Frank (pozn. 10), s. 29–30. – Nešpor (pozn. 10), s. 244.

¹⁴ Zákaz povolávání protestantských duchovních z jiných regionů než Uhry a Těšínsko byl teprve roku 1812 rozšířen právě na Sasko a pruské Slezsko, přičemž stále přetrvávala preference domácích kandidátů (*Inländer*). Viz Daniel Spratek, *Právní poměry v evangelické církvi na Těšínsku v letech 1709–1781 a jejich vliv na uspořádání toleranční církve v Rakousku* (2. díl), *Revue církevního práva – Church Law Review*, 2002, č. 2 (22), s. 93–126, <http://spcp.prf.cuni.cz/21-29/22-cele.pdf>, vyhledáno 29. 8. 2017, s. 107–110.

¹⁵ Pastor Daniel Wagner nicméně působil v Dolních Bludovicích pouze rok; ve funkci jej nahradil duchovní z Horních Uher – Ferdinand Szelecsény. Viz Jan Klíber, *Radość z Domu Bożego: parafie ewangelickie na Śląsku Cieszyńskim i Opawskim po patentach tolerancyjnym i protestanckim*, Bielsko-Biala 2013, s. 42.

¹⁶ Karol Macura, *Kościół w krajobrazie „Żabiego Karaju”*. *Parafia Ewangelicka w Drogomyślu wczoraj i dziś*, Drogomyśl 2013, s. 4.

¹⁷ Karol Michejda, *Kronika ewang. zboru augsb. wyznanie w Bystrzycy*, Cieszyn 1911, s. 21–24.

¹⁸ Viz Frank (pozn. 10), s. 17.

¹⁹ Ibidem.

²⁰ Spratek (pozn. 14), s. 109.

²¹ Viz Frank (pozn. 10), s. 42.

²² *Inventarium ueber alee zum Ernsdorfer evangelischen Bethause A. C. gehöri- gen Efferten im Jahra Ernsdorf* 31. 12. 1829, in: Janik (pozn. 12), s. 77–78.

²³ Viz Janik (pozn. 12), s. 62–66. – Gottlieb Biermann, *Geschichte der evangelischen Kirche Oesterreichisch-Schlesiens, mit besonderer Ruecksicht auf die der Gnadenkirche vor Teschen. Denkschrift zum 150jährigen Jubelfeste der evangelischen Jesuskirche vor Teschen*, Teschen 1859, s. 95.

²⁴ Viz Macura (pozn. 16), s. 4.

²⁵ Zdeněk R. Nešpor – Blanka Altová, *Encyklopedie moderních evangelických (a starokatolických) kostelů Čech, Moravy a českého Slezska*, Praha 2009, s. 36.

²⁶ Dopis Karoliny von Seeger bratrovi Erdmannu Radockému ze dne 4. 8. 1782, in: Karol Krzywoń, *Historia Ewang. A. W. Zboru w Błędowicach D.*, Dolní Bludovice 1970, s. 207.

²⁷ Přepis písemné odpovědi, podepsané 22. 8. 1782 Rudolfem svobodným páнем von Scelesta, in: *Kronika ewangelického zboru a. w. w Ligotce Kame- ralnej 1782–1961*, Ligotka Kameralna 2009, s. 42–43.

²⁸ Potvrzení výjimek se ovšem nezachovala, ani na faře ani v SOKA Karviná.

²⁹ Altová (pozn. 13), s. 507.

³⁰ Předchůdci Fridricha Viléma III. usilovali o sjednocení kalvínské a luterské

církve způsobem, jenž prosazoval spíše kalvínskou reformační liturgii a architekturu – jednodlný prostor se stolem Páně ve středu interiéru. Viz Helga Nora Franz-Duhne, *Die Einflußnahme Friedrich Wilhelms III. von Preußen auf den protestantischen Kirchenraum in Berlin*, in: Klaus Raschzok – Reiner Sörries (edd.), *Geschichte des protestantischen Kirchenbaues. Festschrift für Peter Poscharsky zum 60. Geburtstag*, Nürnberg 1994, s. 66–70.

³¹ Z novějších přestavb je pak na místě uvést pastora Ferdinanda Schura z Vídně, který povolal vídeňského architekta Heinricha von Ferstela k neogotické přestavbě kostela v Bílsku a pastora Franciszka Buchwałdka, který ve třicátých letech 20. století inicioval přestavbu interiéru, respektive emporu, bystřické modlitebny. Ewa Chojecka, *Przestrzeń, architektura, malarstwo: wybrane zagadnienia sztuki górnośląskiej*, Katowice 1995, s. 18. Viz Michejda (pozn. 17), s. 38–40.

³² *Ze života sboru v Komorní Lhotce*, rok 1931, SOKA Karviná, fond SCEAV, inv. č. 60.

³³ Viz Michejda (pozn. 17), s. 21–38.

³⁴ Paweł Broda, *Historja Ewang. zboru w Goleszowie. Na pamiątkę 50-letniego jubileuszu terażniejszego kościoła (15.VIII.1928)*, Cieszyn 1928, s. 7–10.

³⁵ Dvoupodlažní emporu získaly do konce 18. století pouze modlitebny v Drahomyšli a v Bílsku, patrně díky svým patronacím a důležitosti – Drahomyšl jako jediná modlitebna s věží a zvony a Bílsko jako tehdy největší modlitebna v regionu.

³⁶ Clemens Jöckle, *Überlegungen zu einer Typologie evangelischer Schloßkapellen des 16. Jahrhunderts*, in: Raschzok – Sörries (pozn. 30), s. 42.

³⁷ Blanka Altová – Zdeněk R. Nešpor, *Architektura omezení. Středoevropské protestantské kostely v éře protireformace v komparativní perspektivě I.*, *Lidé města / Urban People*, vyd. 1/2013, http://lidemesta.cz/assets/media/files/15_2013_1/Altová_Nešpor.pdf, vyhledáno 29. 9. 2017, s. 95–96 a 109–128.

³⁸ Do obce Svätý Kríž byla celá stavba přenesena z Velké Paludze kvůli stavbě přehradní nádrže Liptovská Mara.

³⁹ Wojciech Gruk obě skupiny podrobněji porovnává. Wojciech Gruk, *Silesian Churches of Peace and the Royal Hungarian Articular Churches. Possible Legal and Architectural Relations*, in: Jan Harasimowicz (ed.), *Protestantischer Kirchenbau der Frühen Neuzeit in Europa. Grundlagen und neue Forschungskonzepte. Protestant Church Architecture in Early Modern Europe. Fundamentals and New Research Approaches*, Regensburg 2015, s. 333–336.

⁴⁰ Ibidem, s. 334–336.

⁴¹ Ze Slezska a Uher putovali do Švédska deputace protestantů s prosbou o uspořádání peněžitých sbírek mezi poddanými na výstavbu svých kostelů, ať už *mírových*, *artikulárních* či kostelů milosti. Mezi zúčastněnými byli často také tesařští a zedničtí mistři, kteří se tak mohli seznámit s tamní sakrální architekturou a stavebními postupy. Viz Blanka Altová – Zdeněk R. Nešpor, *Architektura omezení. Středoevropské protestantské kostely v éře protireformace v komparativní perspektivě II*, *Lidé města / Urban People*, vyd. 3/2013, http://lidemesta.cz/assets/media/files/15_2013_2/Altová_Nešpor.pdf, vyhledáno 29. 9. 2017, s. 474.

⁴² Dieter Großmann, *Emporenkirchen und Kirchenemporen in Deutschland im 16. Jahrhundert*, in: Raschzok – Sörries (pozn. 30), s. 29.

⁴³ Kromě Bělé, která se nacházela až za hranicí Těšínska, se trojlodní koncepce vyskytuje s jistotou až v 19. století, ať už v kompletně přestavěných modlitebnách ve Visle a Ustroni během první poloviny 19. století, výrazně upravené modlitebně ve Starém Bílsku v 60. letech 19. století, zcela přestavěných modlitebnách v Bílsku a v Holešově z druhé poloviny 19. století či výrazně upravené modlitebně v Javoří na přelomu 19. a 20. století. Do té doby byla pravděpodobně většina modliteben na Těšínsku jednodlná s „volnou-vloženou“ emporou nebo zcela bez ní. Největší otázkou zůstává vzhled původní modlitebny v Holešově a v Ustroni; ve Starém Bílsku se zřejmě jednalo o halu s jednopodlažní vloženou emporou.

⁴⁴ Vysoká pravoúhlá okna osvětlují přízemí a první patro, zatímco druhé patro je osvětleno méně, širokými půlkruhovými okny.

⁴⁵ Věž byla přistavena v letech 1749–1751.

⁴⁶ Kurt Goldammer, *Kultsymbolik des Protestantismus*, in: Ferdinand Herrmann (ed.), *Symbolik der Religionen*, Stuttgart 1960, s. 9.

⁴⁷ Martin Luther, *Šmalkaldské články. Články křesťanského učení*, in: Ema Suchá, *Knihy svornosti: symbolické, čili, vyznavačské spisy evangelických církví*

augsburské konfese: nové české znění podle standardní německo-latinské edice, s přihlédnutím k dosavadním převodům, Praha 2006, s. 284.

⁴⁸ Pavel Filipi, *Pozvání k oslavě: evangelická liturgika*, Praha 2011, s. 27–28.

⁴⁹ Viz Goldammer (pozn. 46), s. 13 a 16.

⁵⁰ Amedeo Molnár, *Na rozhraní věků: cesty reformace*, Praha 1985, s. 62 a 110.

⁵¹ Herman A. Wegman, *Christian worship in east and west. A study Guide to Liturgical History*, New York 1985, s. 312, 314 a 317.

⁵² Jaromír Olšovský, in: Marie Schenková – Jaromír Olšovský, *Barokní malířství a sochařství ve východní části českého Slezska*, Opava 2004, s. 129–131. – Idem, *Barokní sochařství v Rakouském Slezsku (1650–1800)* (disertační práce), FF MU, Brno 2006, s. 59, 143–146, 148–151.

⁵³ Termíny „rokokové“ a „empírové formy“ upřednostňujeme před pojmy „rokoko“ a „empír“, jak navrhl již Hugo Schmerber na základě svého výzkumu pražské architektury mezi barokem a klasicismem, protože neimplikují celistvé styly, které jsou spojeny se specifickým kontextem francouzského umění. Tím nejenom lépe vyhovují definici středoevropské architektury, ale také popisu luteránské architektury a jejího mobiliáře na Těšínsku, jež nejsou rokokové či empírové ve své celistvosti, ale využívají dílčí formy těchto stylů.

⁵⁴ Viz Jöckle (pozn. 36), s. 38.

⁵⁵ K definici kazatelnového oltáře viz ibidem, s. 41.

⁵⁶ Ibidem, s. 66–74.

SUMMARY

The Sacral Architecture of the Lutherans in the Cieszyn (Teschen) Region 1781–1849

Žaneta Marvanová

The many congregations of the Augsburg Confession and the places of worship they established within the short period between the late 18th and early 19th century provide evidence of Lutheranism's deep roots in the Cieszyn (Teschen / Těšín) region and explain the tendencies by which this new stage in Protestant architecture is indirectly linked to older groups of structures in the surrounding regions – the churches of mercy and peace and articular churches. This link primarily stems from the shared theological and liturgical principles that had an influence on the arrangement of the church interior and its furnishings. What occurred was a transformation in which the holy mass was replaced by a 'divine service', wherein the primary role was played by the proclamation of the gospel, reading, and uniting in song in a language intelligible to the people and by a collective partaking in the Lord's Supper, the medium of God's Mercy. These principles, along with opportunities and limitations determined by the state, different funding opportunities, and the political, artistic, and other objectives of the builders led to the creation of a uniform set of buildings that are also, however, examples

of very diverse approaches. The patrons of some of the structures, Count Frederyk Henryk Calisch, Baron Georg Ludwig Laschowski von Laschau (1731–1787), Johann Tobias Seeger von Dürrenberg (1728–1793) and his wife, and the entire evangelical community in Biłsko (Bielsko, Bielitz), not only picked out and donated a suitable plot of land but also significantly determined the appearance of the churches. An interesting question then relates to the financial contribution of Prince Albert Casimir of Saxony (1738–1822), Duke of Teschen, whose likely objective was an interest in the overall development of a region that he had acquired through marriage. The usual model built at the close of the 18th century was a one-bay room or hall structure, a place of worship with a gallery freely inserted within it, and, if necessary, with the pulpit placed directly below the altar (and disconnected from the altar). There were of course different variations on this model, especially with respect to the construction of towers and turrets, the shape of the chevet or windows, and the degree or quality of the rococo decoration on the furnishings and the galleries. Some particularly unique examples include: the church in Wisła (Visla) with the massive structural gallery and modelled on the church of mercy in Cieszyn (Teschen / Těšín); the church in Komorní Lhotka, which draws on the mother church in its appearance and in the arrangement of its furnishings; and the church in Ustroń (Ustroň), which was partly based on standard plans for the construction of rural Protestant churches. Both (Visla and Ustroň) date from the 1830s.

Figures: 1 – Seal featuring an image of the first preaching house in Javoří, 1831; 2 – Elevation of the main (today the lateral) façade and dome, 1838. Visla, evangelical church of the Apostles Peter and Paul. Archive of the evangelical church in Visla; 3 – Normalkirche ohne Turm, 1827. Geheimes Staatsarchiv Preußischer Kulturbesitz, Abt. Merseburg, Rep. 76 IX Sekt. 1. Nr. 12; 4 – Interior of the church, view from the gallery, 1783. Dolní Bludovice, evangelical church; 5 – Pulpit-altar, 1783. Dolní Bludovice, evangelical church; 6 – View of the gallery from the altar, 1838. Ustroň, evangelical church of the Apostle James the Great; 7 – Ground plan of the church, 1723. Těšín, evangelical church of Jesus; 8 – View of the interior from the gallery, 1838. Visla, evangelical church of the Apostles Peter and Paul; 9 – Pulpit and gallery, 1783. Komorní Lhotka, evangelical church; 10 – Gallery and altar, 1783. Komorní Lhotka, evangelical church; 11 – Altar wall with the altar and pulpit, 1788 (photograph from the early 20th century). Javoří, evangelical church; 12 – Altar and pulpit, 1805. Holešov, evangelical church