

Sofka, Stanislav

Doba římská na Záhorí

Studia archaeologica Brunensia. 2019, vol. 24, iss. 1, pp. 49-76

ISSN 1805-918X (print); ISSN 2336-4505 (online)

Stable URL (DOI): <https://doi.org/10.5817/SAB2019-1-3>

Stable URL (handle): <https://hdl.handle.net/11222.digilib/142462>

License: [CC BY-SA 4.0 International](#)

Access Date: 28. 11. 2024

Version: 20220831

Terms of use: Digital Library of the Faculty of Arts, Masaryk University provides access to digitized documents strictly for personal use, unless otherwise specified.

Doba rímská na Záhori

Roman Period in the Záhorie region

Stanislav Sofka

Abstrakt

Článok sa venuje dobe rímskej na Záhori. Ide o prehľadovú štúdiu, ktorej cieľom je uviesť súčasný stav nálezov sídlisk a pohrebísk z regiónu Záhoria. Taktiež cieľom je pripomenúť dôležitosť tohto regiónu a možnosti ďalšieho bádania. Článok sa postupne zaoberá dôležitejšími sídliskami a pohrebiskami z tohto regiónu. Následne sú výsledky zhrnuté v závere a na konci práce nechýba katalóg všetkých publikovaných lokalít. Región leží pri dôležitej križovatke obchodných ciest, ktoré prechádzali aj cez jeho územie a na hranici bývalou provinciou Panónia. Toto sa odzrkadľuje aj v bohatosti a početnosti lokalít a nálezov.

Klíčov^é slová

Záhorie, Germáni, sídliská, pohrebiská, rímske importy, doba rímska

Abstract

This article deals with the Roman period in Záhorie. It is a review study, which aims to present the current state of archaeological about the settlements and burial grounds of the Záhorie region. It also aims to point out the importance of the region and opportunities for further research. The article deals progressively with more important settlement and burial grounds of the region. Afterwards the results are summarized in the conclusion, with the catalog of all published locations at the end of the article. The region lies at an important crossroads of trade routes that crossed its territory and on the border of the former province of Pannonia. This is also reflected in the richness and abundance of sites and findings.

Key words

Záhorie, Germans, settlements, burial grounds, Roman imports, Roman period

1. Úvod

Výhodná poloha a vhodné podmienky lákali človeka do regiónu Záhorie už od dôb staršej doby kamennej. Výnimku v osídlení tohto regiónu netvorí ani doba rímska. Región Záhorie sa nachádza v západnej časti Slovenskej republiky. Vymedzený je zo severozápadu, západu a juhozápadu riekou Morava, z juhu a východu pohorím Malých Karpát a zo severovýchodu a severu pohorím Bielych Karpát. Južnú časť regiónu zaberá Borská nížina a severnú časť Chvojnická pahorkatina. Najvýznamnejším tokom regiónu je rieka Morava, do ktorej sa vlievajú menšie riečky a potoky, pretínajúce Záhorie vo východo-západnom smere. Okrem toho sa tu nachádza viacero menších potokov a v neskorších obdobiach človekom vytvorených kanálov.

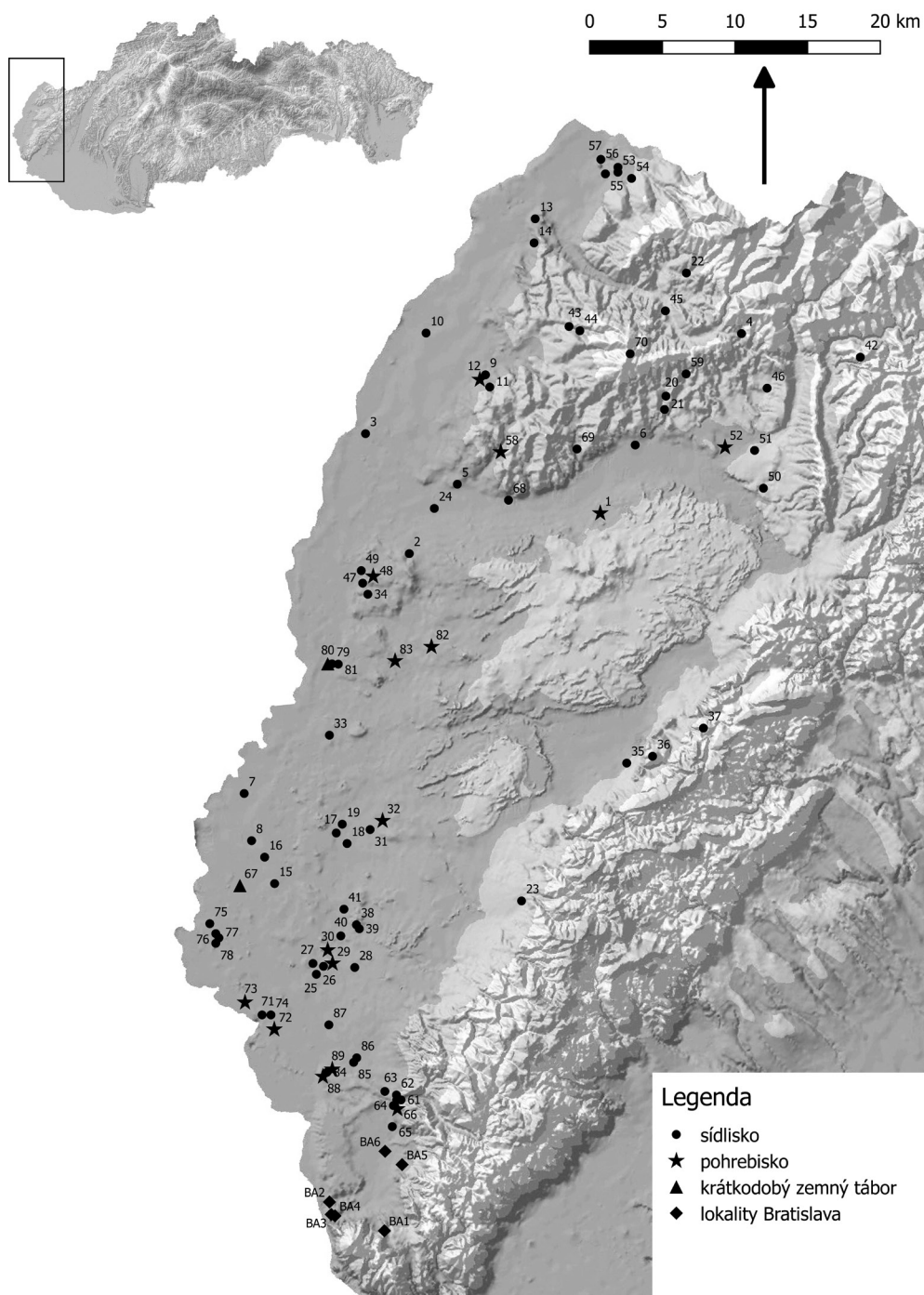
Oblasť regiónu Záhoria spadala do sídliskovej ekumény germánskeho kmeňového zväzu Svébov. Konkrétne kmeňov Markomanov a Kvádov. Otázkou však zostáva kadiaľ presne viedla hranica medzi týmito kmeňmi. Pravdepodobne prebiehala buď po rieke Morava alebo pohorím Malých Karpát, ktoré sú dominantou tohto priestoru. Dôležitú úlohu zohrávala aj Jantárová cesta, ktorej minimálne jedna vetva prechádzala územím Záhoria. Dôležitosť tohto regiónu zohrávala úlohu aj pri vojenských ťaženiach Rimanov proti Germánom. Minimálne v časoch Markomanských vojen. Bohaté osídlenie tohto regiónu dosvedčuje aj vysoký počet polôh s dokladmi osídlenia z doby rímskej. Celkovo ide o 89 polôh.

Prví bádatelia sa o región začali zaujímať už na konci 19. stor. V období prvej Československej republiky zozbieral a publikoval materiál, nájdený prevažne domácimi obyvateľmi, J. Eisner (1926; 1928; 1930; 1933) a následne v rozsiahlejších prácach V. Ondrouch (1938) a E. Benninger (1939). Povrchovým prieskumom sa venoval hlavne Š. Janšák (1935), mapujúc súčasne známe, aj ním objavené nové lokality.

Väčšiu pozornosť a záujem bádateľov vzbudila len rímska budova v Stupave, ktorú preskúmal V. Ondrouch (1941; 1945–1946) a pred ním A. Gnirs (1929–1930). Väčší záujem o región Záhorie sa prejavil až po druhej svetovej vojne – súvisel s aktivitami SNM a so vznikom archeologického ústavu SAV. Zameranie bádateľov sa znovu upriamilo na stavebný komplex v Stupave, v podobe revízných výskumov (Bujna 1976; Hečková 1976; 1986; Kraskovská 1977a; 1980; 1982a). Okrem toho sa konalo aj viacero záchranných výskumov pod záštitou Archeologického múzea SNM. Išlo prevažne o menšie záchranné výskumy a obhliadky poškodených lokalít. Tu možno uviesť napríklad výskum v Zohore (Kraskovská 1950; 1957; Kolník 1959; Studeníková 1980; 1983), Malackách (Kraskovská 1956), Kuchyni (Turčan 1988) a Šaštíne-Strážach (Zachar 1977). Taktiež pribúdali ojedinelé nálezy odovzdávané miestnymi obyvateľmi (Kolínek 1962; Kraskovská 1970; Pichlerová 1961), ako aj prieskumy organizované archeológmi (Ožďáni 1985; Pieta 1971; Roth 1988). Následne došlo v zvýšenému záujmu o región po roku 1989. Tento rozmach súvisel s činnosťou Záhorského múzea v Skalici (Drahošová 1992a; 1992b; 1996a; 1997) ako aj s aktivitami Archeologického ústavu SAV (Elschek 1997; 1999a; 2002a; 2003; 2011a; 2013; 2015; Elschek – Marková 2000; Varsik 2003; 2005). Ďalej pokračoval aj revízný výskum lokality v Stupave (Turčan 2009; 2012; Vrba 2007). Dôležitý prehľad a súpis lokalít z regiónu Záhorie, spolu aj s lokalitami z Bratislavy, uviedol najnovšie vo svojej práci K. Elschek (Elschek 2017).

Žiaľ značná časť lokalít, na ktorých sa aj uskutočnili výskumy, sú publikované len v podobe krátkych informačných článkov, alebo nie sú publikované vôbec. Tento fakt značne komplikuje bádanie v priestore Záhoria.

Neznámou v oblasti Záhoria zostáva vojenský výcvikový priestor. Táto oblasť zaberá až 1/3 regiónu a dodnes v nej nebol prevedený



Obr. 1. Mapa lokalít doby rímskej z regiónu Záhorie (čísla na mape odpovedajú poradovému číslu v katalógu).

Fig. 1. Map of Roman Period sites in the Záhorie region (numbers in the map match up with serial numbers in the catalogue)

ani jeden povrchový prieskum alebo výskum. Práve tento priestor by mohol priniesť dôležité informácie jednak k osídleniu regiónu a jednak k možnému priebehu obchodných trás.

Do práce neboli zaradené lokality, historicky síce patriace do regiónu Záhoria, nachádzajúce sa dnes už v katastri mesta Bratislava¹. Tieto boli už publikované v zborníkoch venovaných hlavnému mestu (*Štefanovičová a kol. 1993; Šedivý a kol. 2012*). Medzi inými ide o pohrebisko a sídlisko zo Záhorskej Bystrice (*Kraskovská 1965b; Farkaš/Ivák 1993*), pohrebisko z Bratislavy-Devínskej Novej Vsi (*Kraskovská 1977b*) a sídliská z Bratislavy-Dúbravky (*Elschek 2017*), Bratislavy-Devínskej Novej Vsi (*Elschek 2017*) a Bratislavy-Devína (*Harmadyová 2009; Pieta 2015; Plachá/Hlavicová 2003; Plachá/Pieta 1986*).

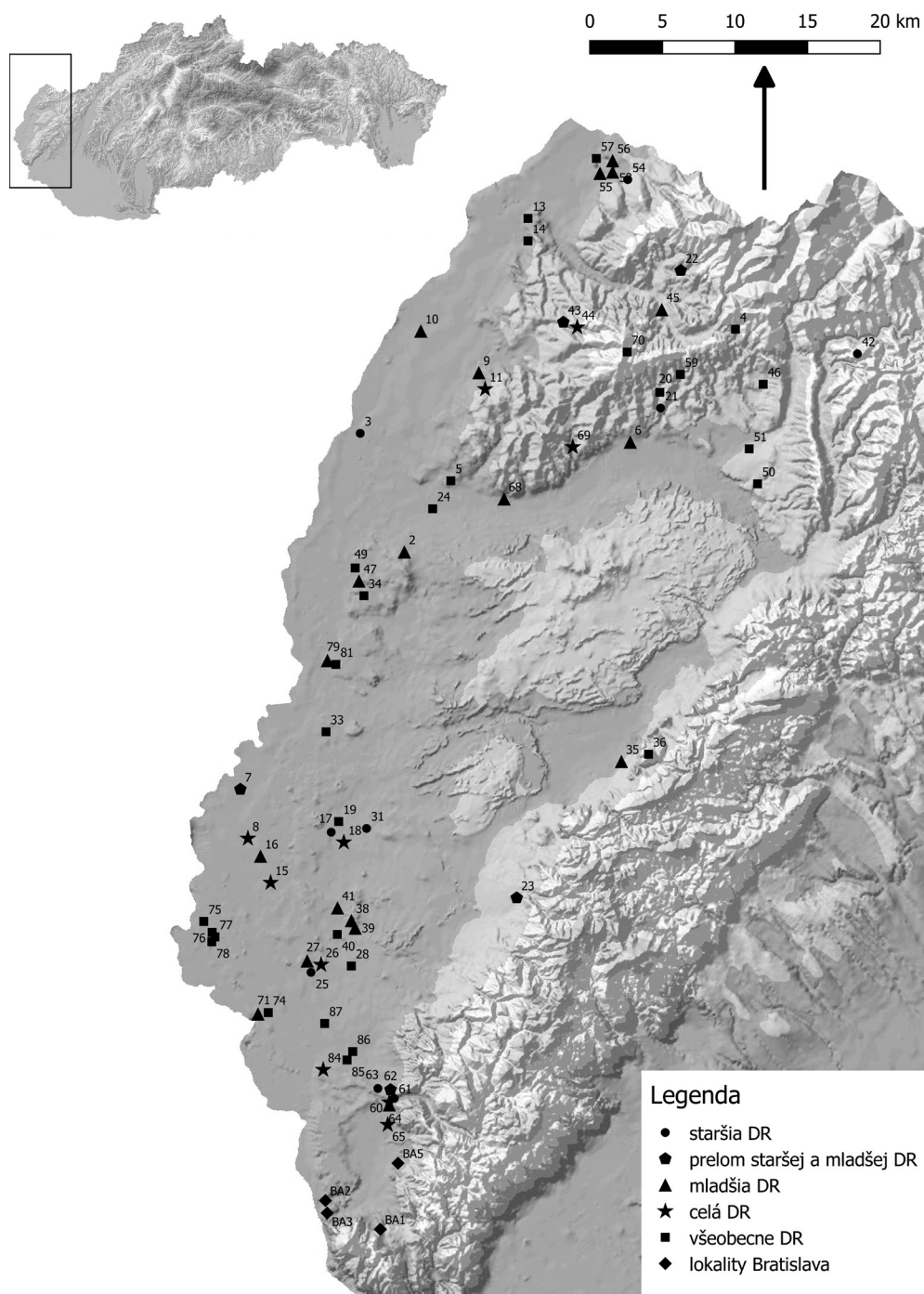
2. Sídliská

Najviac zistených polôh z regiónu Záhoria možno priradiť ku sídliskám. Konkrétne ide o približne 70 lokalít, z toho však pri šiestich nie je úplne isté či ide o sídlisko (obr. 2). Žiaľ väčšina z nich je známa len zo zberov a prieskumov, túto skupinu tvorí 41 lokalít. Len na pár lokalitách bol prevedený minimálne záchranný archeologický výskum, avšak ani jedna lokalita nebola preskúmaná v celom jej rozsahu. Vďaka týmto výskumom máme aspoň základnú predstavu o tom, ako vyzerali sídliskové areály a objekty na germánskych sídliskách v tomto regióne.

Pravdepodobne ide pri všetkých o otvorené sídliská, keďže zatiaľ neboli archeologicky doložené žiadne opevnenia. Jednotlivé obydlia sú budované ďalej od seba, maximálne v menších zhlukoch, tak ako to vidieť aj v ďalších oblastiach obývaných Markomanmi a Kvádmi. Väčšina sa nachádza v nižšej nadmorskej výške, na rovine, alebo na miernej vyvýšenine, vždy

v blízkosti vodného zdroja, ktorý sídlisko zásoboval vodou. Presnejšiu vzdialenosť je však problematické zistiť, hlavne kvôli rozsiahlym zásahom do vodstva regiónu v posledných storočiach. Doklad používania studní máme zatiaľ len z lokality v Zohore. V staršej dobe rímskej sa osídlenie sústreďuje hlavne na južnú a severnú oblasť regiónu, z centrom najmä v južnej časti. Zo strednej oblasti nám zatiaľ z tohto obdobia absentujú nálezy. V mladšej dobe rímskej je už osídlená celá oblasť regiónu. V južnej časti regiónu sa sídliská nachádzajú priemerne vo výške 140–150 m n. m, v severnejších častiach do 200 m n. m. Tieto sa javia bez väčších zmien v priebehu doby rímskej. V ojedinelých prípadoch máme doložené osídlenie aj z vyšších nadmorských výšok, okolo 400 m. n. m. Napríklad na lokalitách Unín-Hradisko (*Studeníková 1981, 279*), Podbranč (*Drahošová 1995, 16*) a Plavecké Podhradie-Pohanská (*Paulík 1976, 13*), kde boli počas výskumov nájdené fragmenty keramiky. Väčšina z týchto lokalít je datovaná len všeobecne do doby rímskej, iba Podbranč, poloha Starý Hrad je datovaná do staršej doby rímskej. Pravdepodobne však boli využívané len ako dočasné útočiská. Zaujímavým je tiež fakt, že ide o staršie hradiská. Z doby rímskej máme aj doklad osídľovania jaskynných priestorov, tiež pravdepodobne ako formu útočiska. Fragmenty germánskej keramiky boli nájdené v jaskyni Dzeravá skala, pri Plaveckom Mikuláši. Nálezy boli len všeobecne datované do doby rímskej (*Farkaš – Kaminská – Kozłowski – Svoboda 2003, 37*).

S pomedzi objektov sú bohato zastúpené hlavne rôzne jamy, slúžiace či už ako zásobnice, ťažobné alebo odpadové. K viacej preskúmaným patria aj objekty, hlavne polozemnice kolovej konštrukcie. Je otázne či slúžili ako obytné objekty alebo len ako hospodárske (*Jílek – Vokolek – Beková – Bek – Urbanová – Horník 2015, 41–44*). V prípadoch, kde to stav zachovania a nálezová situácia pripustila, išlo väčšinou



Obr. 2. Datovanie sídlisk doby rímskej z regiónu Záhorie (čísla na mape odpovedajú poradovému číslu v katalógu).
Fig. 2. Dating of Roman Period settlements in the Záhorie region (numbers in the map match up with serial numbers in the catalogue).

o typické polozemnice šesťkolovej konštrukcie. Okrem obytných objektov boli nájdené aj rôzne výrobné objekty. K nim možno radiť železiarske pece a hrnčiarske pece. Doklady tkáčskej výroby dokladajú objekty, v ktorých boli nájdené zvyšky tkáčskych zariadení.

K významnejším lokalitám patria sídliská preskúmané v katastroch obcí Jakubov, Kuchyňa, Láb, Plavecký Štvrtok, Skalica, Stupava, Šaštín-Stráže a Zohor. Ostatné lokality zo Záhoria sú známe hlavne len z povrchových zberov a prieskumov, a teda aj informácie o nich sú strohé.

Na známej polohe Falošné (*Elschek – Marková 2000, 56*), v obci Jakubov, boli počas záchranného výskumu nájdené objekty 8 a 9 a kolové jamky 1–3 (*Varsik 2003, 157*). Pri objekte 8 išlo pravdepodobne o prestrešnú pec s kupolou, oválneho tvaru s rovným dnom. Steny objektu niesli známky po prepálení. V okolí objektu 8 boli nájdené kolové jamky 1–3, čo by dosvedčovalo jednoduché prestrešenie. Okrem domácej, v ruke vyrobenej keramiky, bola nájdená aj germánska na kruhu vyrobená keramika. Pravdepodobne ide o okrajovú časť sídliska, datovaného do záveru 4. až začiatku 5. stor. (*Varsik 2005, 104*).

Pri záchrannom výskume, boli južne od obce Kuchyňa, nájdené sídliskové objekty, z ktorých časť bolo možné datovať do záveru 2. stor. až začiatku 3. stor. (*Turčan, 1988, 124*). Išlo o zahĺbenú chatu kolovej konštrukcie (objekt 3) a úpravu terénu (objekt 4). Vo výplni objektov boli fragmenty domácej aj importovanej keramiky. Ďalšie dva objekty (sídlisková jama a ohnisko) nebolo možné bližšie datovať kvôli absencii nálezov. Pravdepodobne však patria k tomu istému sídlisku (*Turčan 1988, 117*).

V katastri obce Láb boli zistené sídliská z doby rímskej na viacerých polohách. Z toho v polohe asi 1 km západne od obce, bol okrem početných povrchových prieskumov (*Drahošová 1992c, 27–28; Elschek – Drahošová 1998, 52–53*),

uskutočnený aj záchranný výskum. V južnej časti skúmanej plochy boli nájdené dva objekty. Objekt 1/97 bola pravdepodobne nadzemná stavba, z ktorej sa zachovalo šesť kolových jám a prepálená vrstva. Datovaný je na prelom 3. a 4. storočia n. l. (*Elschek 1999a, 38*). Druhým objektom bol objekt 2/97, vybudovaný na mieste objektu 1/97 po jeho zániku. Išlo o polozemnicu šesťkolovej konštrukcie. Tento mladší objekt je datovaný do prvej polovice 4. storočia n. l. (*Elschek 1999a, 38*). V severnej časti skúmanej plochy, boli pri prácach ryhou porušené objekty 3/97 a 4/97. Pri objekte 3/97 išlo o železiarsku pec, ktorá bola prerezaná v polovici. 4/97 bol zahĺbený objekt kolovej konštrukcie, v ktorom boli nájdené dna dvoch železiarskych pecí. Objekty 3/97 a 4/97, spolu s dnami železiarskych pecí sú datované do staršej doby rímskej (*Elschek 1999a, 38,39; Elschek 2000, 35*).

Časť sídliska bola preskúmaná aj v katastri obce Plavecký Štvrtok (*Elschek 2017, 118–123*). Záchranný výskum sa uskutočnil na lokalite známej z predchádzajúcich povrchových prieskumov (*Elschek – Marková 1998, 59*). Sídlisko sa nachádza neďaleko potoka. Preskúmaných bolo päť objektov, z čoho tri boli sídliskové jamy a objekt 6 bola polozemnica šesťkolovej konštrukcie, so zachovanými piatimi kolovými jamami a ohniskom. Na základe keramiky boli objekty datované do 3. stor. n. l. a sídlisko celkovo do obdobia od 2. pol. 2. stor. cez 3. stor. (*Elschek 2004a, 48; Elschek 2017, 118–123*).

Počas záchranného výskumu v Skalici bolo nájdené výrobné centrum germánskej na kruhu točenej keramiky (*Drahošová 1992a, 30*). Nájdené boli štyri pece s kamennou konštrukciou roštu, ktorý bol tvorený kamennými lúčovito usporiadanými traverzami, dosadajúcimi na centrálny pilier (*Filipová 2010, 3*). Okrem pecí bolo nájdených aj 6 ohnísk obdĺžnikového tvaru, vyložené kameňmi, interpretované ako sušiarne keramiky a objekt oválneho tvaru s malou pieckou obloženou plochými kameňmi (*Draho-*

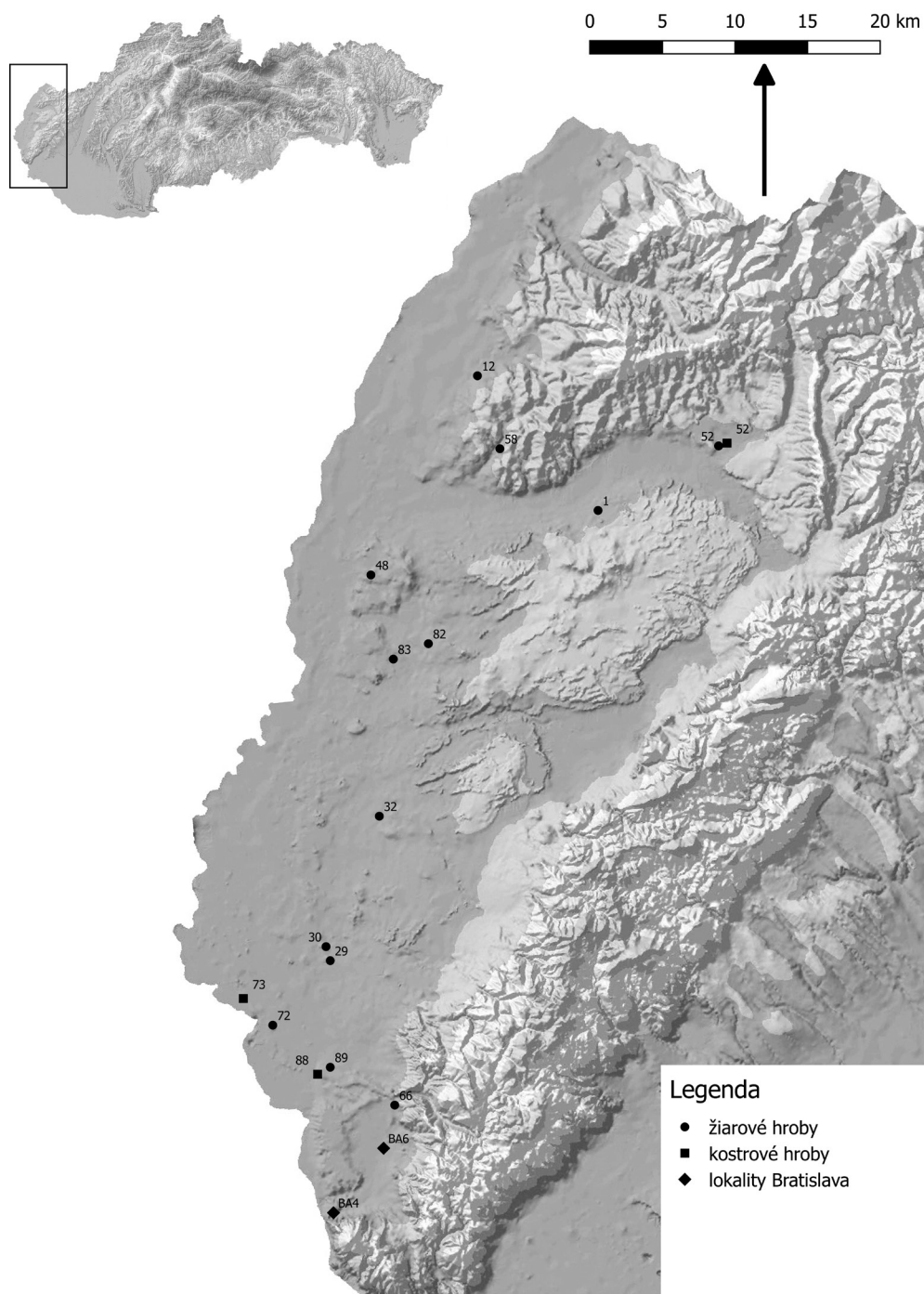
šová 1992b, 27). Na základe sprievodných nálezov bolo sídlisko a objekty datované do záveru 4. stor. až začiatku 5. stor. (Turčan 2006, 435).

Výnimočné postavenie v rámci sídlisk z regiónu Záhoria má stavebný komplex v Stupave v polohe Kopec. Tu boli nájdené zvyšky budov, postavených rímskou stavebnou technikou. Ešte pred vybudovaním týchto budov, tu máme doložené germánske osídlenie, ktorého koniec je datovaný do 1. pol. 2. stor. (Turčan 2009, 229, 230; 2012, 419). Následne, po zarovnaní terénu, vznikla prvá stavebná fáza, ktorej stopy sa zachovali v podobe základových žlabov so zvyškami muriva, tvoreného na sucho kladenými kameňmi, štvorcového pôdorysu. Nadzemná časť bola pravdepodobne drevená, pokrytá omietkou (Turčan 2012, 420). Krátku dobu na to, bola táto stavba zbúraná a terén zarovnaný a postavený bol komplex dvoch budov, oproti sebe. Jej základy boli z kameňa spojeného maltou, avšak o nadzemnej konštrukcii sa toho veľa nevie. Následne, po zbúraní druhej fázy, bola na časti jej základov postavená tretia fáza. Najprv bola postavená hlavná budova s átrium, ktorá tvorila základ komplexu. K nej boli následne pristavané ďalšie časti. Pod niektorými izbami bolo zachytené aj jednoduché podlahové vykurovanie a dlážka bola z kvalitnej malty. Steny tretej fázy boli z travertínu, spájané maltou. (Turčan 2012, 422, 423). Priestor tohto komplexu bol vymedzený múrom a okrem hlavnej stavby sa v ňom nachádzala aj budova s podlahovým vykurovaním, slúžiaca ako kúpele a vodné nádrže, s ktorými bola prepojená kanálikmi. Na prelome 3. a 4. stor. bol komplex opustený a v priebehu 4. stor. pravdepodobne zasiahnutý zemetrasením. Zatiaľ čo posledná fáza má jasný civilný charakter, pri predchádzajúcich nemožno vylúčiť, že mali vojenský charakter (Turčan 2012, 420–424). Počas fungovania stavebného komplexu a aj po jeho zániku, bolo okolie budovy obývané germánskym obyvateľstvom (Turčan 2009, 229–236). Medzi najstaršie objekty

germánskeho osídlenia na tejto polohe patrí sídlisková jama z 2. pol. 1. stor., ktorú následne prekryl stavebný komplex (Staník 1998, 152). Najmladšie objekty pochádzajú z neskorej doby rímskej (Turčan 2009, 232). Okrem toho bolo v blízkom okolí rímskej stavby, existujúc súčasne s ňou, nájdených viacero zahĺbených obytných objektov a sídliskových jám datovaných do 2. a 3. stor. (Hečková 1976, 105; Kraskovská 1977a, 178; 1980, 161), ako aj nadzemná stavba kolovej konštrukcie s kamenným ohniskom (Kraskovská 1977a, 178). Doklady germánskych sídlisk boli výskumom potvrdené aj v polohách Morávkovo pole, nachádzajúcej sa kúsok od rímskej stavby, kde boli nájdené objekty datované do konca 2. stor. a začiatku 3. stor. (Staník 1998, 152; Staník – Turčan 2000a, 170; Turčan 2005, 293–300), ďalej v polohe Urbárske sedliská, datované do konca 1. stor. (Vrba 2007, 127–174; Turčan 1985, 93–116; Turčan – Vrba 2003, 151), v polohe Hlavná ulica (Turčan 2007, 191; Turčan 2009, 232) a v časti Mást, odkiaľ nájdené objekty boli datované do 3. stor., avšak poloha je osídlená od 1. do 4. stor. (Elschek – Groh – Kolníková 2015, 63–114).

V Šaštíne, časti Stráže bola počas výskumu, na už dávnejšie známej lokalite (Stupavský 1994, 14) odkrytá časť sídliska. Odkrytý bol objekt 4/76 z mladšej doby rímskej, v ktorého výplni sa okrem iného nachádzal strieborný nákrčník (v zlomkoch), fragmenty skla a domácej aj importovanej keramiky (Zachar 1977, 298–299; Zachar – Turčan 2016, 213).

Rozsiahlejšie bolo preskúmané sídlisko v Zohore, v polohe Piesky, kde boli nájdené aj bohaté kniežacie hroby a žiarové pohrebisko. Osídlenie je doložené z celej doby rímskej. Sídlisko bolo skúmané po etapách pri záchranných výskumoch. V roku 1957 sa tu uskutočnil menší výskum, v časti „stará štrkoviňa“, pri ktorom boli nájdené dve sídliskové jamy. Objekty boli datované do staršej doby rímskej (Pichlerová 1961, 855). Počas prieskumu polohy v roku 1958 bola



Obr. 3. Mapa pohrebísk doby rímskej z regiónu Záhorie (čísla na mape odpovedajú poradovému číslu v katalógu).

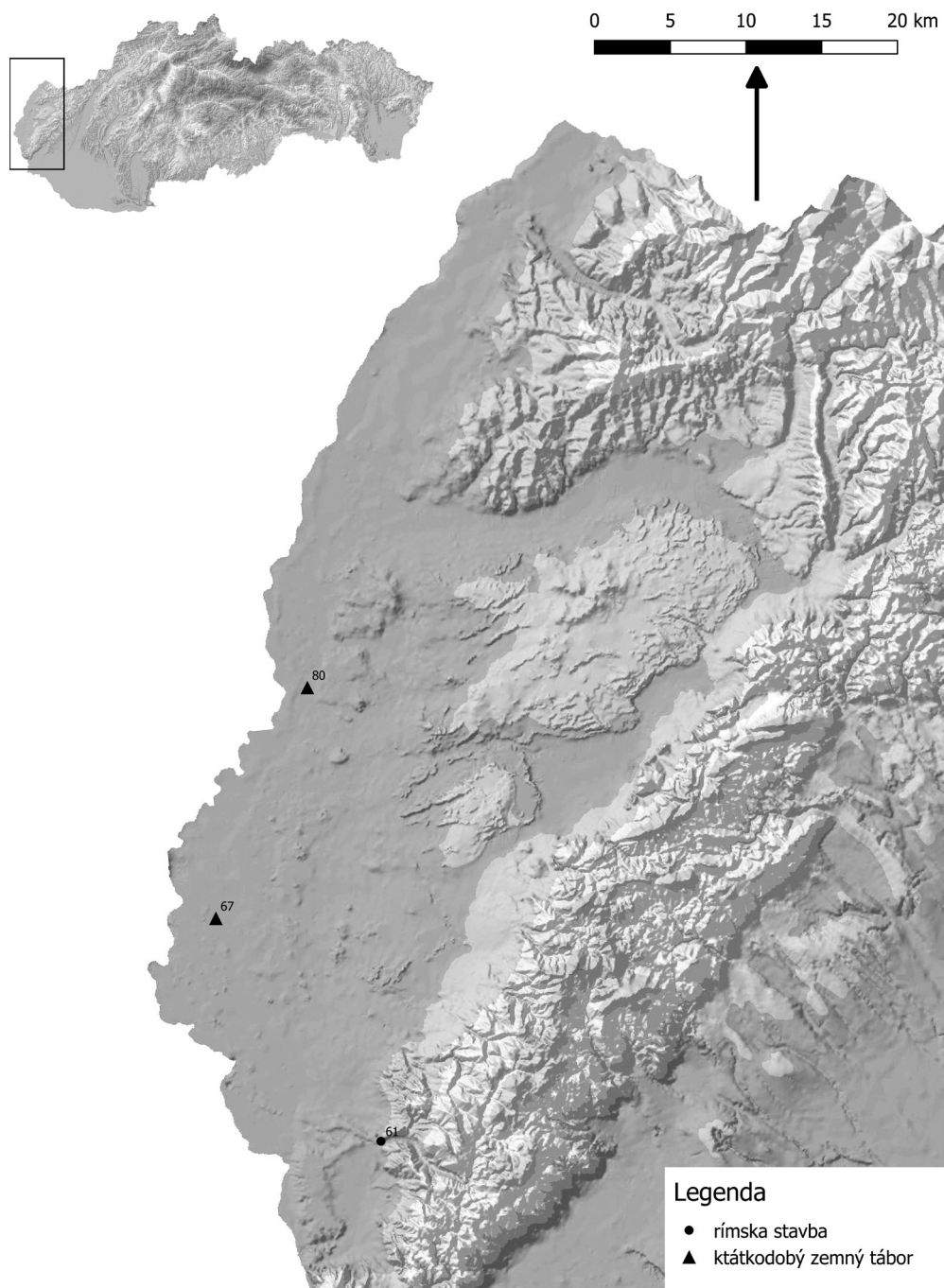
Fig. 3. Map of Roman Period cemeteries in the Záhorie region (numbers in the map match up with serial numbers in the catalogue).

v stene štrkovne objavená pec, ktorú vybrali žiaci školy v Zohore, nedalo sa však zistiť o akú pec ide (*Kraskovská – Studeníková 1996*, 134). V roku 1978 bol na polohe uskutočnený zisťovací výskum duny. Počas výskumu bol objavený objekt 3/78 (*Studeníková 1980*, 253). Ide o polozemnicu obdĺžnikového tvaru, vymedzenú kolovými jamkami. Objekt je datovaný do 2. storočia n. l. (*Kraskovská – Studeníková 1996*, 133). Výskum tej istej duny pokračoval znovu v roku 1982, kedy tu objavili 2 zahĺbené sídliskové objekty kolovej konštrukcie. Objekty sú pravdepodobne súčasné s objektom nájdeným v roku 1978 (*Studeníková 1983*, 232). Na prelome rokov 1993 a 1994 sa na polohe uskutočnil rozsiahly prieskum s cieľom zistiť rozsah sídliska. Počas prieskumu bolo nájdené veľké množstvo domácej germánskej aj importovanej keramiky a množstvo fragmentov rímskej strešnej krytiny. Nálezy nájdené pri prieskume dokladajú osídlenie tejto polohy od 1. polovice 1. storočia n. l. až do 2. polovice 4. storočia n. l. (*Elschek – Mihál – Kubíny 1996*, 44, 45). V roku 1995 sa na polohe uskutočnil predstihový záchranný výskum na celkovej ploche 1 ha (*Elschek 1997*, 40–43). K najstarším objektom, nájdeným počas výskumu, patrí objekt 65/95 z fláviovského obdobia. Najviac preskúmaných objektov patrí do 2.–3. storočia n. l. Objekt 30/95 a 12 objektov výrobného charakteru bolo datovaných do 1. polovice 2. storočia n. l. Pravdepodobne tieto výrobné objekty slúžili na praženie železa (*Elschek 2011b*, 177). Do 3. storočia n. l. možno datovať objekt 32/95 so šesťkolovou konštrukciou, ktorého koly neboli zahĺbené do zeme, ale len v stenách objektu. Pravdepodobne zanikol v 2. tretine 3. storočia n. l. (*Elschek 2008*, 271–273). Okrem objektov, počas výskumu bol nájdený aj depot bronzov z 2. storočia n. l. obsahujúci vyše 120 fragmentov nádob. Nádoby boli zámerne rozsekané a stlačené aby boli znovu použité ako surovina (*Elschek 2002b*, 245–247). V roku 2008 sa severnej časti uskutočnil

predstihový záchranný výskum. Pri výskume sa podarilo preskúmať viacero objektov šesťkolovej konštrukcie, sídliskových jám a dva výrobné objekty so železiarskymi redukčnými pecami zo staršej doby rímskej. V objekte 10/08 bolo objavených osem železiarskych pecí zahĺbených do stien objektu. V jednej z polozemnic sa našlo viacero hlinených praslenov indikujúcich tkáčsky stav z mladšej doby rímskej. Nálezy z výskumu sú datované od 1. po 4. storočie n. l. (*Elschek 2011a*, 85, 86). V roku 2009 pokračoval výskum v strednej časti plochy skúmanej v predchádzajúcom roku. Preskúmané boli ďalšie obydlia, sídliskové jamy a železiarske pece (*Elschek 2013*, 92). V roku 2010 sa výskum presunul na juh lokality. V tejto časti boli nájdené v minulosti bohaté kostrové hroby. Táto časť sídliska existovala podľa nálezov v 1. storočí n. l. a zanikla pravdepodobne za vlády cisára Domitiána. Počas výskumu bolo objavených dokopy 30 objektov z doby rímskej, medzi nimi polozemnice, sídliskové jamy, železiarske pece a studne. Najstarší objekt v tejto časti je z obdobia vlády cisára Augusta alebo Tibéria (*Elschek 2015*, 74, 75). Celkovo bolo počas všetkých výskumov sídliska v Zohore nájdených okolo 100 objektov, z čoho bolo 24 železiarskych pecí v siedmych dielňach (*Elschek 2014c*, 75).

3. Tábory

Zásahy rímskej vojenskej moci dokladajú z priestoru Záhoria najmä krátkodobé zemné tábory (Obr. 4). Mali obdĺžnikový pôdorys a obkolesené boli priekopou a možno valom. Priekopu pretínalo niekoľko vstupov. Veľkosť týchto táborov sa líšila v závislosti od počtu mužov. Takéto tábory boli nájdené pomocou leteckej prospekcie a následne sondážou preskúmané v katastri obcí Suchohrad a Závod. Obidva sa nachádzali neďaleko toku rieky Morava, ktorú rímske vojská, prechádzajúce touto oblasťou,



Obr. 4. Mapa rímskych stavieb a krátkodobých zemných táborov z regiónu Záhorie (čísla na mape odpovedajú poradovému číslu v katalógu).

Fig. 4. Map of Roman buildings and temporary field camps in the Záhorie region (numbers in the map match up with serial numbers in the catalogue).

pravdepodobne použili ako orientačný bod. V Suchohrade bola odkrytá hrotitá priekopa široká 2m a hlboká 120 cm (*Hanzelyová – Kuzma – Rajtár 1997*, 80). Avšak nie je úplne isté či ide o krátkodobý zemný tábor z doby rímskej (*Komoróczy – Vlach – Rajtár – Ölvecky – Hüsen 2018*, 297). Tábor pri obci Závod mal zaoblené nárožia a veľkosť približne 230x170 m (*Elschek – Rajtár 2008a*, 55). Oba tábory boli datované do obdobia tzv. Markomanských vojen. Tie sa odohrávali v období medzi rokmi 166–180 n. l. (*Elschek – Rajtár 2008b*, 469; *Hanzelyová – Kuzma – Rajtár 1997*, 80), počas vlády cisára Marca Aurélia, kedy rímske vojská podnikli odvetné výpravy proti Germánom žijúcim na strednom toku rieky Dunaj. Tieto dva tábory súvisia pravdepodobne s ďalšími, ktoré boli nájdené na rakúskom brehu rieky Morava a v regióne Morava v Českej republike (*Komoróczy – Vlach 2017*, 35–41).

4. Pohrebiská

Pohrebísk na rozdiel od sídlisk poznáme menej. Doklady o pohrebisku, alebo ojedinelom hrobe máme z 15 polôh (obr. 3). Sústreďujú sa hlavne v južnej polovici regiónu a väčšina z nich je datovaná do staršej doby rímskej. Z celkového počtu boli len na dvoch polohách prevedené rozsiahlejšie výskumy a bolo preskúmaných viacej hrobov. Avšak ani jedno nie je komplexne spracované a publikované, čo do značnej miery obmedzuje poznanie pochovávaní v regióne Záhoria. Práve publikácie z týchto dvoch lokalít, Zohor a Sekule, by mohli zmeniť tento stav. Väčšina nájdených hrobov a pohrebísk bola objavená domácim obyvateľstvom. Časť z týchto lokalít bola následne preskúmaná archeológom. Žiaľ väčšina týchto lokalít je do značnej miery poškodená. K tomuto došlo hlavne poľnohospodárskou činnosťou na lokalitách, alebo ťažbou surovín. Časť z lokalít sa

nachádza v intraviláne obcí, kde intenzívna zástavba poškodila tiež niekoľko pohrebísk. Lepšie na tom nie sú ani lokality nachádzajúce sa v lesoch, vzhľadom k ťažbe dreva a výsadbe nových stromov. Otáznym je starší nález z polohy Gajary- Stolička, kde je otázne, či ide o nálezy zo sídliska alebo pohrebiska.

Z regiónu Záhorie poznáme ako žiarové hroby, tak aj kostrové. Žiarové samozrejme prevládajú, tak ako aj v susedných oblastiach patriacich do sféry vplyvu svébskych kmeňov. Ide o klasické žiarové hroby, ktoré nachádzame aj v iných oblastiach obývaných Germánmi, nie len na Slovensku. Telo zosnulého bolo položené aj s milodarmi na hranicu, kde bolo spálené. Zvyšky kostry boli následne uložené do keramickej nádoby, ktorá bola vložená do jamy. Spolu s nádobou boli vložené aj milodary. V niektorých prípadoch nebola použitá ako urna keramickej nádoba, ale kremačné zvyšky boli pravdepodobne uložené do schránky z organického materiálu, ktorá sa vo väčšine prípadov nedochovala, alebo boli len uložené do jamky. Dokladov žiarových hrobov máme viacerých. Žiaľ stále nám absentujú z regiónu Záhoria doklady po žiarovisku, teda mieste kde boli telá spaľované. Väčšina hrobov, respektíve pohrebísk, nájdených na Záhorí je datovaná do staršej doby rímskej. Výnimkou sú len lokality Láb, poloha Na Výhoni a pohrebisko zo Stupavy.

S pomedzi žiarových pohrebísk možno spomenúť pohrebiská z katastrov obcí Láb, Malacky, Sekule, Stupava a Zohor. Až na Zohor a Sekule ide však len o menšie nepočítané nálezy hrobov, nájdené hlavne miestnymi obyvateľmi. Takéto ojedinelé žiarové hroby, resp. zničené pohrebiská, boli nájdené v katastroch obcí Borský Mikuláš, Gbely, Smolinské, Vysoká pri Morave, Závod.

Z katastra obce Láb sú známe dve pohrebiská, obe však nájdené ešte v 1. pol. 20. stor. Prvé je datované do staršej doby rímskej. Nachádza sa na vyvýšenine v polohe Kaplnka sv. Vendelína.

Miestny obyvateľ tu objavil žiarový hrob bojovníka a ďalšie dva hroby, z ktorých sa zachovala len nádoba. Následne bol na lokalite prevedený menší výskum, pri ktorom bolo nájdených niekoľko jamkových hrobov. Na základe nálezov bolo pohrebisko datované do 1. pol. 1. stor. (Eisner 1926–1927, 53–60). Žiaľ v súčasnosti sa nachádza v intraviláne obce a jeho časť je pravdepodobne zničená. Druhé pohrebisko je datované do mladšej doby rímskej. Nachádza v polohe Na Výhoni. Miestnym obyvateľom tu bol nájdený žiarový hrob s inventárom datovaným do 3. stor. (Eisner 1928, 37; Eisner 1930, 176).

Z pohrebiska v Malackách pochádza starší náhodný nález urnového hrobu bojovníka, nájdený ešte za Rakúsko-Uhorska. Nález bol datovaný do 1. stor. (Prohászka 2014, 139–142). Pravdepodobne pochádzajú z polohy Od Husára Dzile, kde boli neskôr náhodne nájdené zvyšky žiarových hrobov a následne prevedený menší záchranný výskum, pri ktorom boli nájdené ďalšie žiarové hroby. Aj tieto nálezy boli datované do 1. pol. 1. stor. (Kraskovská 1956, 731).

K viacej preskúmaným pohrebiskám patrí pohrebisko nájdené v Sekuliach. Počas výskumu tu bolo nájdených približne 40 žiarových hrobov, ktoré boli však poškodené intenzívnou orbou. Rozloha pohrebiska je približne 2 ha (Hüssen – Rajtár – Voß 2017, 114–118). V nálezoch bolo zastúpené veľké množstvo predmetov pochádzajúcich z provincií ako aj zo severnejších germánskych oblastí (hlavne z priestoru przeworskej kultúry). Využívané bolo toto pohrebisko od pol. 1. stor. do začiatku 3. stor. (Hüssen – Rajtár – Voß 2017, 114–118).

Pri záchrannom výskume sa podarilo, v centre mesta Stupava, nájsť zvyšky poškodeného žiarového pohrebiska. Nájsť sa podarilo 4 žiarové hroby, obsahujúce okrem germánskych nádob, aj zlomky skla, terry sigallity a železné predmety a šperky. Na základe nálezov je možné hroby datovať do polovice 3. stor. (Turčan – Šefčáková 2011, 121–131).

Okrem pohrebiska v Sekuliach, patrí k lepšie preskúmaným pohrebiskám v polohe Piesky, v katastri obce Zohor. Rozkladá sa východne od sídliska a kostrových hrobov. Skúmané bolo približne od roku 2000 po rok 2010, formou prieskumov (Elschek – Vrablec 2001, 60–61) a menších výskumov. V minulosti bolo niekoľko predmetov vyoraných pri prácach na poli (Kraskovská 1957, 813). Nájdených bolo doposiaľ okolo 30 hrobov. Pohrebisko je datované do 1. tretiny 1. až po záver 2. storočia n. l. (Elschek 2014b, 41–50). V rovnakej polohe, hneď vedľa pohrebiska sa nachádza sídlisko, ktoré je s ním súčasné.

Pri nálezoch kostrových hrobov, z oblasti Záhoria, ide hlavne o bohaté, tzv. kniežacie hroby. Tieto boli nájdené na lokalitách Zohor a Vysoká pri Morave. Okrem nich bol nájdený chudobnejší kostrový hrob aj v Senici, časť Čáčov a jeden v Zohore. Kostrové hroby patria u stredodunajských Germánov k ojedinelým. Pri bohatých hroboch išlo pravdepodobne o snahu vládnucej vrstvy vyčleniť sa od obyčajného obyvateľstva. Pri chudobnejších kostrových hroboch sa dá uvažovať nad možnosťou, že zosnulý prišiel z oblasti, kde sa pochovávalo inhumačne a želal si byť pochovaný podľa svojich tradícií, alebo že si zosnulý nezaslúžil žiarový rítus.

Najväčší počet bohatých kostrových hrobov, bol nájdený v polohe Piesky v katastri obce Zohor. Prvý bohatý kostrový hrob bol nájdený v roku 1949 (Ondrouch 1957, 40; Kraskovská 1950, 68–70) pri ťažbe štrku. Z hrobu sa zachovali len 2 bronzové panvice. Kostra a železná pracka boli zničené robotníkmi. Ďalším je hrob č. 3. Nájdený bol v roku 1957, kedy robotníci pri ťažbe našli 4 bronzové nádoby a 4 misky, kostra bola zničená (Kraskovská 1959, 99). V tom istom roku boli pri ťažbe štrku nájdené aj hroby č. 4 a 5. V hrobe č. 4 boli 3 bronzové nádoby, keramická nádoba, sklenená misa a 2 nože (Kolník 1959, 144). V hrobe č. 5 sa našiel zlatý náramok, 2 strieborné poháre a spony, 6 bronzových ná-

dob a bronzové nožnice (*Kraskovská 1959*, 100). Posledným nájdeným je hrob č. 6, ktorý bol nájdený počas záchranného výskumu v roku 2010. V hrobe sa nachádzalo 7 bronzových nádob, 2 sklenené misky, 3 germánske nádoby a množstvo drobných kovových predmetov (*Elschek 2015*, 75). Pôvodne boli hroby datované nasledovne: hrob 1 do polovice 1. storočia n. l. a hroby 3,4 a 5 do začiatku 2. storočia n. l. Toto datovanie však nebolo najpresnejšie a E. Krekovič datoval hroby nasledovne: hrob 1 do záveru 1. storočia n. l., hroby 3,4 do 2. polovice 1. storočia n. l. a hrob 5 do konca 1. storočia n. l. (*Krekovič 1987*, 267, 268). Okrem bohatých kostrových hrobov bol v roku 2010 nájdený aj ojedinelý kostrový hrob ženy, datovaný do 2. polovice 1. storočia n. l. (*Elschek 2015*, 75).

Okrem Zohora pochádza bohatý kostrový hrob aj z katastra obce Vysoká pri Morave. Pri ťažbe materiálu na hrádzu, v polohe Veľký Hrudí, situovanej severozápadne od obce, narazili robotníci v roku 1939 na kostru. Kostra sa nezachovala. V inventári bolo množstvo bronzových nádob, medzi inými naberáčka, 3 panvice, súprava konvice a obetnej misky a jeden celý sklenený pohár a jeden v zlomkoch. Datovať sa hrob dá na záver 1. až začiatok 2. storočia n. l. (*Ondrouch 1957*, 13).

Nález kostrového hrobu z lokality Senica-Čáčov, je problematickejší. Nájdený bol pri ťažbe štrku a zdokumentoval ho V. Šemmer. Podľa jeho opisu ležal v hrobe mladý muž vysoký okolo 150 cm. V inventári hrobu boli závesky, perly, spony, časť krúžkovej zbroje, viacero železných predmetov a v ruke vyrobená keramika (*Šemmer 1940–1941*, 137, 138). Hrob bol datovaný do druhej polovice 2. až na začiatok 3. storočia n. l. (*Ondrouch 1957*, 69). Neskôr podnikol revíziu tohto nálezu K. Pieta. Analýzou nálezov došiel k záveru, že časť inventáru patrí ženskému kostrovému hrobu a druhá patrí mužskému, pravdepodobne žiarovému hrobu (*Pieta 2002*, 343–354).

Datovanie	Počet pohrebísk
staršia DR	12
mladšia DR	2
prelom staršej a mladšej DR	1
spolu	15

Tab. 1. Rozdelenie pohrebísk podľa datovania.

Tab. 1. Classification of cemeteries by dating.

Datovanie	Počet sídlisk
staršia DR	8
mladšia DR	20
prelom staršej a mladšej DR	4
celá DR	10
všeobecne DR	28
spolu	70

Tab. 2. Rozdelenie sídlisk podľa datovania.

Tab. 2. Classification of settlements by dating.

5. Záver

Tak ako vidieť na početnosti polôh, ako aj na bohatstve nálezov, zohrávalo Záhorie v dobe rímskej významnú úlohu. Podľa doterajších poznatkov, možno konštatovať, že hlavná koncentrácia germánskeho osídlenia Záhoria, sa sústreďovala na juhu oblasti (obr. 1), bližšie k hraniciam s Rímskou ríšou. Zámerom tohto bola pravdepodobne snaha zlepšiť obchodné vzťahy s provinciou Panóniou, s ktorou región Záhoria usadil. Výhodu to predstavovalo aj pre rímskych obchodníkov, ktorí nemuseli chodiť hlboko do germánskeho územia. Samozrejme otázne je, ako preživalo germánske obyvateľstvo, takto blízko rímskej hranice v období vojen. Dokladom tohto mocenského centra na juhu Záhoria, sú hlavne bohaté kniežacie hroby z Vysokej pri Morave a Zohora a rímsky stavebný komplex v Stupave, ako aj rozsiahle sídliskové nálezy zo Zohora a Stupavy. Zvyšok obyvateľstva žijúceho na tomto území bol v mladšej dobe rímskej

rovnomerne rozptýlený po regióne. V staršej dobe rímskej sa sústreďovalo hlavne na juh a sever regiónu. Toto dosvedčuje približne 89 polôh, zistených v 40 katastroch obcí. Z toho je približne 70 sídlisk a 15 pohrebísk. Samozrejme neexistovali všetky lokality súčasne. Zaujímavou je prevaha sídlisk datovaných do mladšej doby rímskej, ktorých je približne 20, na rozdiel od sídlisk datovaných do staršej doby rímskej, ktorých je len 8. 4 polohy boli datované do prelomu staršej a mladšej doby rímskej. Žiaľ najviac známych sídlisk je datovaných len všeobecne do doby rímskej, bez bližšieho určenia. Počas celej doby rímskej bolo osídlených 10 polôh. Na zistenie presnej príčiny zániku sídlisk, nám však chýbajú dostatočné informácie. Zanikali pravdepodobne prirodzene, presťahovaním sa obyvateľstva na výhodnejšie miesto, alebo prírodnými katastrofami, ako záplava, alebo aj vojnou, hlavne pri výpravách rímskych vojsk do územia barbarika, ako počas Markomanských vojen. S počtom sídlisk je trochu v rozpore počet pohrebísk, respektíve hrobov. Tie poznáme len z 15 polôh. Pravdepodobne jedno pohrebisko slúžilo viacerým sídliskám. Na rozdiel od sídlisk je väčšina z nich datovaná do staršej doby rímskej a len 2 do mladšej doby rímskej a koncentrujú sa hlavne v južnej polovici regiónu.

Nálezy rôznych typov výrobných objektov dokladajú aj značnú úroveň výrobných aktivít od spracovávanía kovov, cez výrobu textilu po hrnčiarstvu produkciu. V mladšej dobe rímskej okrem domácej výroby, aj špecializovanejšiu výrobu. Toto nám dokladajú nálezy železiarskych pecí z Lábu (*Elschek 1999a*, 38, 39; *Elschek 2000*, 35) a Zohora (*Elschek 2011a*, 85, 86) a nálezy hrnčiarstevných pecí zo Skalice (*Turčan 2006*). Spracovanie farebných kovov dokladá aj nález depotu bronzov, určených na ďalšie spracovanie (*Elschek 2002b*, 245–247). Výrobu textilu dokladajú nálezy závaží z viacerých lokalít, ale hlavne z objektu v Zohore (*Elschek 2011a*, 85,

86). Spracovanie farebných kovov a výrobu šperkov môže dokladovať nález zo Stupavy, poloha Urbárske sedliská (*Turčan 1985*, 93–116).

Aj keď sa germánske osídlenie Záhoria sústreďuje hlavne do rovinných oblastí, maximálne na nižšie vyvýšeniny, predsa nachádzame aj doklady osídľovania výšinných polôh. K tomu dochádza počas celej doby rímskej, na viacerých polohách. Pravdepodobne nejde o dlhodobejšie osídlenie týchto miest, ale využitie ako útočisko v čase nebezpečenstva. Vo všetkých prípadoch ide o staršie hradisko z praveku, kde boli nájdené pri výskume fragmenty keramiky. Konkrétne ide o lokality Pohanská pri Plaveckom Podhradí, Podbranč Starý hrad a Unín Zámčisko. Okrem týchto výšinných polôh máme doklad aj o minimálne krátkodobom osídlení jaskyne Dzeravá skala pri Plaveckom Mikuláši. Dokladom nebezpečenstva, pred ktorým by sa mohli na tieto výšinné polohy Germáni utiekať, sú rímske krátkodobé zemné tábory, nájdené v Suchohrade a Závode. Taktiež tieto lokality dokladajú rímsky mocenský zásah v čase Markomanských vojen. Zaujímavou je hlavne lokalita Závod, kde krátko po Markomanských vojnách máme doklad germánskeho osídlenia z 1. pol. 3. stor. (*Elschek – Rajtár 2008a*, 55).

Problémom pri archeologickom bádání tohto regiónu zostáva rozsiahly priestor Vojenskej výcvikovej oblasti Záhorie. Z tejto oblasti totižto nemáme žiadne informácie o lokalitách, keďže tu nebol zatiaľ prevedený žiaden archeologický prieskum alebo výskum. Tento nedostatok následne ovplyvňuje poznatky o tomto regióne a aj závery bádateľov. Prieskumy v tejto oblasti by mohli priniesť dôležité informácie o osídlení regiónu Záhorie nielen v dobe rímskej.

Dôležitú úlohu zohrávalo Záhorie aj v prípade šírenia tovaru do ďalších oblastí barbarika. Hlavne v súvislosti s vetvou Jantárovej cesty, ktorá prechádzala regiónom. Po nej prúdil jednak tovar z rímskych provincií do severnejších častí barbárskej Európy, ale tovar prichádzal aj

opačným smerom, zo severu do provincií (*Drahošová 1993*, 11–14). Z tohto prúdenia tovaru určite prosperovali aj Germáni žijúci v oblasti Záhoria, ktorí pravdepodobne vyberali poplatok za prechádzanie, alebo minimálne ponúkali možnosť nocľahu (*Elschek 2009*, 246–248). Dokladom prosperujúceho obchodu sú hlavne nálezy z bohatých hrobov, ako aj nálezy zo sídlisk z ich okolia. S prúdením tovaru cez tento región mohol súvisieť aj komplex v Stupave. Práve cez túto lokalitu mohli prechádzať obchodníci, ako cez prvú zastávku na obchodnej ceste na germánskom území.

Podobnú situáciu ako na Záhorí nachádzame aj v Dolnom Rakúsku, severne od Dunaja. Toto územie sa rozprestiera západne od rieky Morava. Prírodnými podmienkami je podobné regiónu Záhorie, hlavne jeho východná časť. Záujem bádateľov o tento región je však relatívne nízky a chýbajú rozsiahlejšie výskumy pohrebísk a aj sídlisk. Čo sa týka osídlenia regiónu, prvé stopy germánskeho obyvateľstva pochádzajú práve z jeho východnej časti a datované sú do stupňa B1a-B1b (*Lauer mann 2017*, 236), čiže do počiatkov doby rímskej. Najhustejšie osídlenie je v priebehu 2. stor. n. l. (*Lauer mann 2017*, 236; *Pollak 1980*, 201; *Windl 1991*, 20–21). Okrem zahĺbených objektov kolovej konštrukcie, železiarskych pecí a rôznych sídliskových jám, poznáme však z tohto regiónu, na rozdiel od Záhoria, aj viacpriestorové obytné objekty kolovej konštrukcie (*Lauer mann 2017*, 242). Pohrebiská boli však len minimálne skúmané. Prevládajú

tu, ako aj v okolitých oblastiach obývaných Germánmi, žiarové hroby. Okrem nich sa vyskytuje aj niekoľko kostrových hrobov s chudobnejším a aj bohatším inventárom (*Lauer mann 2017*, 240–241; *Pollak 1980*, 202; *Windl 1991*, 14–20). Vojenské zásahy rímskej ríše máme aj tu doložené hlavne formou krátkodobých zemných táborov. Tie sa nachádzajú pozdĺž hlavných komunikácií vedúcich na sever (*Lauer mann 2017*, 238). Okrem nich zastáva významnú funkciu lokalita Stillfried. Nachádza sa na vyvýšenine, na brehu rieky Morava. Okrem krátkodobého zemného tábora tu boli nájdené aj zvyšky rímskych stavieb. Pravdepodobne lokalita slúžila ako oporný bod a rozhľadňa pre rímske vojsko (*Lauer mann 2017*, 238–240; *Windl 1991*, 25).

Nedoriešenou otázkou, nielen v regióne Záhoria, ale aj v susedných oblastiach, je presný dátum príchodu Germánov do tejto oblasti. Pravdepodobne prichádzajú niekedy krátko po prelome letopočtov, v priebehu 1. pol. 1. stor. n. l. Toto dosvedčujú napríklad aj nálezy zo Zohora (*Elschek 2015*, 74, 75). Taktiež je otáznou, čo sa dialo s keltským obyvateľstvom, ktoré tu preživalo z doby laténskej. Pravdepodobne bolo toto postupne asimilované a následne prevrstvené germánskym obyvateľstvom.

V závere doby rímskej, začiatkom 5. stor. prichádza k odsunu svébskeho obyvateľstva žijúceho v tejto oblasti. Pravdepodobne však neodchádza všetko obyvateľstvo, ako dosvedčujú lokality z záveru 4. stor. a začiatku 5. stor. (Jakubov poloha Falošné, Skalica poloha Trávniky).

1) Pre celistvosť boli lokality uvedené samostatne do katalógu a do mapiek.

6 Katalóg lokalít

ID	Lokalita	Poloha	Druh Lokality	Kontext	Datovanie	Literatúra
1	Borský Mikuláš, časť Borský Peter	Hliníky	žiarové pohrebisko	náhodný nález	1. pol. 2. stor.	Ondrouch, 1957 47-53; Štátny 2015
2	Borský Svätý Jur		sídlisko	prieskum	neskorá doba rímska	Elschek 2004b, 239
3	Brodské	Za Smuhou	sídlisko	nález pri stavbe (pec a materiál)	staršia doba rímska	Kraskovská 1970, 362, 367
4	Častkov	Za Potôčkom	sídlisko	prieskum		Drahošová 1994
5	Čány	Na Zemanú			doba rímska	Elschek 2017, 20
6	Dojč	Jasenovo	zničené sídlisko		3. stor.	Kraskovská 1970, 366, 367
7	Gajary	Stolička	sídlisko?/pohrebisko?	záchranný výskum?	2. pol. 2.- začiatok 3. stor.	Eisner 1930, 175; 1933, 209; Křížek 1939, 45-47; Ondrouch 1938, 92
8	Gajary	Pod Lipou	sídlisko	prieskum	staršia a mladšia doba rímska	Elschek - Marková 2000, 56
9	Gbely	Konopiská	sídlisko	náhodný nález	3. stor.	Drahošová 1996b; 1997
10	Gbely		sídlisko	prieskum	1. pol. 3. stor.	Drahošová 1996b; Mihál 1994
11	Gbely		sídlisko	prieskum	staršia a mladšia doba rímska	Elschek 2017, 20
12	Gbely		žiarové pohrebisko	náhodný nález	2. stor.	Drahošová 1996b, 10
13	Holíč	Konopniská	sídlisko	záchranný výskum		Malček 2006, 142
14	Holíč	Rajnošovce	sídlisko	prieskum		Kraskovská 1970, 364
15	Jakubov	Za Malinou	sídlisko	prieskum	celá doba rímska	Elschek 2009, 242, 245; Elsčhek - Marková 2000, 56; Pichlerová 1961, 856
16	Jakubov	Falošné	sídlisko	výskum, objekt, pec, kolové jamy	záver 4.- začiatok 5. stor.	Elschek - Marková 2000, 56; Varsík 2003; 2005
17	Kostolište	Na Lávy	zničené sídlisko	pec	staršia doba rímska	Pichlerová 1961, 856
18	Kostolište	Veľký Laz	sídlisko	prieskum, výskum, objekty	staršia a mladšia doba rímska	Elschek - Marková 2000, 57; Elsčhek 2017, 22

ID	Lokalita	Poloha	Druh Lokality	Kontext	Datovanie	Literatúra
19	Kostolište	Pri Jazierku	sídliisko	prieskum	doba rímska	Elschek - Marková 2000, 57
20	Koválov	Hrachovisko	sídliisko	záchranný výskum, objekty	doba rímska	Drahošová 2002
21	Koválov	Rybníky	sídliisko	prieskum	staršia doba rímska	Drahošová 2002
22	Koválovec		sídliisko	prieskum	161-235 n. l.	Mihal 1994; Elschek 2017, 22
23	Kuchyňa	Klimov Vršok	sídliisko	výskum, objekty	záver 2.- začiatok 3. stor,	Turčan 1988
24	Kuklov		sídliisko	prieskum		Elschek 2017, 22
25	Láb	Ohrady	sídliisko	prieskum	staršia doba rímska	Drahošová 1992c
26	Láb	Pálenice	sídliisko	prieskum, výskum, objekty, pece	staršia a mladšia doba rímska	Drahošová 1992c; Elschek - Drahošová, 1998, 52-53; Elschek, 2005, 262; Elschek, 1999a; Elschek, 2000, 35; Elschek 2017, 22
27	Láb	Zbrody	sídliisko	výskum, objekt	mladšia doba rímska	Elschek - Marková 2000, 58
28	Láb		sídliisko	prieskum	doba rímska	Janšák 1935, 15-16
29	Láb	Na Výhoni	žiarové pohrebisko	ojedinelý nález	3. stor.	Eisner 1928, 37; 1930, 176
30	Láb	Kaplnka sv. Vendelína	žiarové pohrebisko	náhodný nález, výskum	1. pol. 1. stor.	Eisner 1926-1927, 53-60
31	Malacky	Závrašok	sídliisko	výskum, objekty	2. stor.	Stančeková 1996
32	Malacky	Od Husára Dzile	žiarové pohrebisko	náhodný nález, výskum	pol. 1. stor.	Kraskovská 1956; Prohászka 2014, 139-142
33	Malé Leváre	Pri Gajdorovi	sídliisko	prieskum	doba rímska	Elschek - Marková 2000, 59
34	Moravský sv. Ján		sídliisko	prieskum		Drahošová 1996c, 8
35	Plavecké Podhradie		sídliisko	prieskum	mladšia doba rímska	Pieta 1971
36	Plavecké Podhradie	Pohanská	sídliisko	výskum, fragmenty keramiky	doba rímska	Paulik 1976, 13
37	Plavecký Mikuláš	Dzeravá skala	jaskyňa	výskum	mladšia doba rímska	Farkaš - Kaminská - Kozłowski - Svoboda 2003, 37
38	Plavecký Štvrtok	Štátny Majetok I	sídliisko	prieskum	mladšia doba rímska	Elschek - Marková 2000, 59

ID	Lokalita	Poloha	Druh Lokality	Kontext	Datovanie	Literatúra
39	Plavecký Štvrtok	Štátny Majetok II	sídliisko	prieskum	mladšia doba rímska	Elschek - Marková 2000, 59
40	Plavecký Štvrtok	Za Nivou II	sídliisko	prieskum	doba rímska	Elschek - Marková 2000, 59
41	Plavecký Štvrtok	Obora	sídliisko	výskum, objekty	3. stor.	Elschek 2003; 2004a; 2017, 23
42	Podbranč	Starý Hrad	sídliisko	výskum, fragmenty keramiky	staršia doba rímska	Drahošová 1995, 16
43	Radimov		sídliisko	črepy Terry	150-250 n.l.	Mihal 1994
44	Radimov		sídliisko	prieskum, keramika	staršia a mladšia doba rímska	Elschek 2017, 23
45	Radošovce, časť Vieska		sídliisko	prieskum	mladšia doba rímska	Roth 1988, 116
46	Rovensko		sídliisko	prieskum		Elschek 2017, 23
47	Sekule	Jejšie	sídliisko	výskum, objekt	mladšia a neskorá doba rímska	Elschek 2002a, 42
48	Sekule		žiarové pohrebisko	výskum	1.- 2. stor.	Elschek 2014a, 124; Hüssen - Rajtár - Voss 2017
49	Sekule		sídliisko	prieskum		Elschek 2017, 23
50	Senica	Horné Suroviny	sídliisko	prieskum	doba rímska	Ožďáni 1985, 181
51	Senica		sídliisko		doba rímska	Kolník 1962, 345
52	Senica, časť Čáčov		kostrový/žiarový hrob	výskum	2. pol. 2.- začiatok 3. stor.	Šemmer 1940-1941; Ondrouch 1957, 53-82; Pieta 2002
53	Skalica	Trávniky	sídliisko	výskum, pece, objekty	záver 4.- začiatok 5. stor.	Drahošová 1992a; 1992b; Filipová 2010; Turčan 2006
54	Skalica	Za Predmestím	sídliisko	prieskum	2. stor.	Říha 1982, 260
55	Skalica	Pred Paulínskym kostolom	sídliisko	poškodené objekty	4. stor.	Říha 1982, 260
56	Skalica	Nivky	sídliisko	prieskum	mladšia doba rímska	Drahošová 1996a, 41
57	Skalica	Štvrte u starých šibeníc	sídliisko	výskum, objekt		Drahošová 2004, 82
58	Smolinské		žiarové pohrebisko	náhodný nález	stupeň B2	Prohászka 2014, 134-136

ID	Lokalita	Poloha	Druh Lokality	Kontext	Datovanie	Literatúra
59	Smrdáky		sídlisko	prieskum	doba rímska	Elschek 2017, 23
60	Stupava	Kopec	sídlisko	výskum, objekty	celá doba rímska	Čambal – Turčan 2008; Hečková 1976, 104–105; Kraskovská 1977, 178–179; 1980, 161–162; Staník 1998; Turčan 1991; Turčan, 1992; Turčan 2007
61	Stupava	Kopec	rímska stavba	výskum	záver 2. stor.- prelom 3. a 4. stor.	Turčan 2012, 419–424
62	Stupava	Morávko pole	sídlisko	výskum, objekty	koniec 2.- 3. stor.	Staník 1998; Staník – Turčan 2000a, 169–170
63	Stupava	Urbárske sedliská	sídlisko	výskum, objekty	koniec 1. stor.	Turčan 1985, 93-116; Turčan – Vrba 2003; Vrba 2007, 127–174
64	Stupava	Hlavná ulica	sídlisko	výskum, objekt	mladšia doba rímska	Turčan 2007
65	Stupava- Mást		sídlisko	prieskum, výskum, objekty	celá doba rímska	Elschek – Groh – Kolníková 2015b
66	Stupava		žiarové pohrebisko	výskum	pol. 3. stor.	Turčan – Šeňčáková 2011
67	Suchohrad	Karlov Majer	pochodový tábor	prieskum, výskum	Markomanské vojny	Hanzelyová – Kuzma – Rajtár 1997, 80
68	Šaštín- Straže	Konopníská	sídlisko	prieskum, výskum, objekt	mladšia doba rímska	Stupavský 1994, 14; Zachar 1977; Zachar – Turčan 2016
69	Štefanov		sídlisko	prieskum	staršia a mladšia doba rímska	Kolník 1962, 345
70	Unín	Zámčisko	sídlisko	výskum, fragmenty keramiky	doba rímska	Studentíková 1981, 279
71	Vysoká pri Morave		sídlisko	prieskum	neskorá doba rímska	Elschek 2004b, 239
72	Vysoká pri Morave	Jelení hrb	zničené žiarové pohrebisko	prieskum	1. pol. 1. stor.	Bartík – Turčan 1993
73	Vysoká pri Morave	Veľký Hrúd	kostrový hrob	ojedinelý nález	záver 1.- začiatok 2. stor.	Ondrouch 1957, 13–38
74	Vysoká pri Morava		sídlisko	prieskum	doba rímska	Elschek 2017, 24
75	Záhorská Ves	Syslový vršek	sídlisko	prieskum	doba rímska	Tomeček 1944-1948

ID	Lokalita	Poloha	Druh Lokality	Kontext	Datovanie	Literatúra
76	Záhorská Ves	Šuťopar	sídliisko	prieskum	doba rímska	Tomeček 1944-1948
77	Záhorská Ves	Krúžok	sídliisko	prieskum	doba rímska	Tomeček 1944-1948
78	Záhorská Ves	U Bresta I	sídliisko	prieskum	doba rímska	Tomeček 1944-1948
79	Závod	Na Dieloch	sídliisko	výskum, objekt	1. pol. 3. stor.	Elschek – Rajtár 2008a, 55
80	Závod	Na Dieloch	pochodový tábor	prieskum, výskum	Markomanské vojny	Elschek – Rajtár 2008a; Elschek – Rajtár 2008b
81	Závod	Buchlovská	sídliisko	prieskum, zisťovací výskum	doba rímska	Iván – Ölvecky, 2017
82	Závod		žiarové pohrebisko	ojedinelý nález	2. pol. 2. stor.	Ondrouch 1938, 96; Křížek 1939, 47
83	Závod		žiarové pohrebisko	prieskum	1.- 2. stor.	Elschek 2014a, 124–125
84	Zohor	Plesky	sídliisko	prieskum, výskum, objekty	staršia a mladšia doba rímska	Elschek 1997; 2002b; 2008, 271-273; 2011a; 2011b; 2013; 2014c, 75; 2015; Elschek – Mihál – Kubiny 1996, 44,45; Kraskovská – Studeníková 1996; Pichlerová 1961, 855; Studeníková 1980; 1983
85	Zohor	Stupavské strany II	sídliisko	prieskum	doba rímska	Elschek – Vrablec 2001
86	Zohor	Stupavské strany V	sídliisko	prieskum	doba rímska	Elschek – Vrablec 2001
87	Zohor	Konský cintar	sídliisko	prieskum	doba rímska	Elschek – Vrablec 2001
88	Zohor	Plesky	kostrový hrob	náhodný nález, výskum	druhá polovica 1. stor.	Ondrouch 1957, 40-46; Elschek 2015, 75; Kolník 1959, 144; Kraskovská 1950; 1959; Krekovič 1987, 267-268
89	Zohor	Plesky	žiarové pohrebisko	prieskum, výskum	1. tretina 1.- záver 2. stor.	Elschek 2014b; Elschek – Vrablec 2001, 60-61; Kraskovská 1957, 813
BA1	Bratislava-Dúbravka	Veľká lúka	sídliisko	výskum	1.- 4. stor.	Elschek 2017
BA2	Bratislava-Devínska Nová Ves		sídliisko	výskum	mladšia doba rímska	Elschek 2017

ID	Lokalita	Poloha	Druh Lokality	Kontext	Datovanie	Literatúra
BA3	Bratislava-Devínska Nová Ves	Slniečná ulica	sídliisko	náhodný nález	staršia doba rímska	Kraskovská 1982
BA4	Bratislava-Devínska Nová Ves	Slniečná ulica	pohrebisko	náhodný nález	2. pol. 1. stor.	Kraskovská 1977
BA5	Bratislava-Záhorská Bystrica	Panské	sídliisko	prieskum	doba rímska	Farkaš - Ivák 1993
BA6	Bratislava-Záhorská Bystrica		pohrebisko	náhodný nález	3. stor.	Kraskovská 1965

Bibliografie

- Bartík, J. – Turčan, V. 1993:* Germánske nálezy z Vysokej pri Morave. Archeologické výskumy a nálezy na Slovensku v roku 1992. 21.
- Benninger, E. 1937:* Die germanischen Bodenfunde in der Slowakei. Reichenberg und Leipzig.
- Bujna, J. 1976:* Revízný výskum rímskej stanice v Stupave. Archeologické rozhledy XXVIII 1976–5. 494–514.
- Čambal, R. – Turčan, V. 2008:* Výskum na Rímskej ulici v Stupave. Archeologické výskumy a nálezy na Slovensku v roku 2006. 51.
- Drahošová, V. 1992a:* Prieskum a záchranný výskum v Skalici. Archeologické výskumy a nálezy na Slovensku v roku 1990. 30.
- Drahošová, V. 1992b:* Nález z mladšej doby rímskej v Skalici. Archeologické výskumy a nálezy na Slovensku v roku 1991. 27.
- Drahošová, V. 1992c:* Prieskumy v Lábe. Archeologické výskumy a nálezy na Slovensku v roku 1991. 27–28.
- Drahošová, V. 1993:* Jantárová cesta na Záhorí. Záhorie 1993–6. 11–14.
- Drahošová, V. 1994:* Najstaršie osídlenie Častkova. Záhorie 1994–4. 4–5.
- Drahošová, V. 1995:* Najstaršie osídlenie. Záhorie 1995–4. 16–17.
- Drahošová, V. 1996a:* Výsledky prieskumu v Skalici. Archeologické výskumy a nálezy na Slovensku v roku 1994. 41–42.
- Drahošová, V. 1996b:* Archeologické objavy v Gbeloch. Záhorie 1996–2. 9–11.
- Drahošová, V. 1996c:* Západ sekulskej pláňavy v archeológii. Záhorie 1996–5. 6–11.
- Drahošová, V. 1997:* Nálezy v Gbeloch. Archeologické výskumy a nálezy na Slovensku v roku 1995. 37.
- Drahošová, V. 2002:* Z dejín obce Koválov. Záhorie 2002–5. 6–10.
- Drahošová, V. 2004:* Sídliškové a hrobové nálezy kultúry zvoncovitých pohárov zo Skalice. Archeologické výskumy a nálezy na Slovensku v roku 2003. 82–86.
- Eisner, J. 1927:* Žárové pohrebište ze starší doby rímsko-provinciální v Lábu. Obzor Præhistorický V.–VI. 1926–1927. 53–60.
- Eisner, J. 1928:* Prehistorický výskum na Slovensku a Podkarpatskej Rusi v roku 1927. Sborník muzeálnej slovenskej spoločnosti XXII 1928. 26–40.
- Eisner, J. 1930:* Prehistorický výskum na Slovensku a Podkarpatskej Rusi v roku 1929. Sborník muzeálnej slovenskej spoločnosti XXIV 1930. 167–179.
- Eisner, J. 1933:* Slovensko v pravěku. Bratislava.
- Elschek, K. 1997:* Archeologický výskum v Zohore v roku 1995. Archeologické výskumy a nálezy na Slovensku v roku 1995. 40–43.
- Elschek, K. 1999a:* Záchranný archeologický výskum v Lábe. Archeologické výskumy a nálezy na Slovensku v roku 1997. 38–39.
- Elschek, K.: 1999b:* Die Aussagekraft des römischen Imports entlang der Marsch auf der Bernsteinstrasse. In: Proceedings of the XVIIth International Congress of Roman Frontier Studies. Zalău 1999. 859–865.
- Elschek, K. 2000:* Eine Eisenverhüttungswerkstatt der älteren römischen Kaiserzeit aus Bratislava-Dúbravka. In: H. Friesinger – K. Pieta – J. Rajtár (eds.): Metallgewinnung und -Verarbeitung in der Antike (Schwerpunkt Eisen). Communicationes Instituti Archeologici Nitriensis III. Nitra 2000. 33–46.
- Elschek, K. 2002a:* Záchranný archeologický výskum na trase Bratislava–Lamač–Brodské. Archeologické výskumy a nálezy na Slovensku v roku 2001. 41–46.
- Elschek, K. 2002b:* Ein Hortfund von römischen Bronzegefäßbruchstücken, neue Grab- und Siedlungsfunde aus Zohor (Westslowakei). In: K. Kuzmová – K. Pieta – J. Rajtár (eds.): Zwischen Rom und dem Barbaricum, Festschrift für Titus Kolník zum 70. Geburtstag. Nitra 2002. 245–260.
- Elschek, K. 2003:* Záchranný výskum na sídlisku z doby rímskej v Plaveckom Štvrtku. Archeologické výskumy a nálezy na Slovensku v roku 2002. 32–33.
- Elschek, K. 2004a:* Pokračovanie záchranného výskumu na sídlisku z mladšej doby rímskej v Plaveckom Štvrtku. Archeologické výskumy a nálezy na Slovensku v roku 2003. 47–49.
- Elschek, K. 2004b:* Siedlungslandschaft des 4. Jhs. n. Chr. nördlich von Carnuntum im Lichte von systematischer Prospektion und Grabung. Študijné zvesti 2004–36. 239–255.
- Elschek, K. 2005:* Bratislava-Devínska Nová Ves, objekt 3/1996 a Láb, objekty 1–2/1997. Zborník SNM XCIX Archeológia 15 2005. 255–274.
- Elschek, K. 2008:* Germanische Siedlungsobjekte aus Zohor (Objekt 32/1995) und Bratislava-Devínska

- Nová Ves (Objekt 8/1997) durch Terra Sigillata ins 3. Jahrhundert nach Chr. datiert. Zborník SNM CII Archeológia 18 2008. 265–276.
- Elschek, K. 2009:* Der slowakische Abschnitt der Bernsteinstraße im 1. Jahrhundert n. Chr. nördlich von Carnuntum und neue Grabfunde von Zohor. In: V. Salač – J. Bemann (eds.): Mitteleuropa zur Zeit Marbods. Praha – Bonn. 239–250.
- Elschek, K. 2011a:* Veľkoplošný záchranný výskum v areáli A.S.A Zohor. Archeologické výskumy a nálezy na Slovensku v roku 2008. 85–87.
- Elschek, K. 2011b:* Produktionsobjekte der älteren römischen Kaiserzeit aus Zohor. Zborník SNM CV Archeológia 21 2011. 175–182.
- Elschek, K. 2011c:* Kniežací hrob z rímskej doby v Zohore. Pamiatky a Múzea 3/2011. 8–13.
- Elschek, K. 2013:* Pokračovanie záchranného výskumu v areáli A.S.A Zohor. Archeologické výskumy a nálezy na Slovensku v roku 2009. 92–93.
- Elschek, K. 2014a:* Zohor v dobe rímskej. Nový germánsky kniežací hrob a žiarové pohrebiská na Záhorí. In: B. Komoróczy (ed.): Sociální diferenciace barbarských komunit ve světle nových hrobových, sídlíštních a sběrových nálezů. Archeologie barbarů 2011. Brno 2014. 113–131.
- Elschek, K. 2014b:* Nové žiarové hroby z 2. polovice 2. storočia zo Zohora na západnom Slovensku. Zborník SNM Supplementum 8 2014. 41–50.
- Elschek, K. 2014c:* Sekundäre Romanisierung der Germanen an der unteren March im Limesvorfeld von Carnuntum und ein neues germanisches Fürstengrab der „Lübsow-Gruppe“ aus Zohor. In: H. Friesinger – A. Stuppner (eds.): Archaeologica Austriaca, Band 96/2012. Wien 2014. 71–94.
- Elschek, K. 2015:* Pokračovanie záchranného výskumu v areáli A.S.A Zohor v roku 2010. Archeologické výskumy a nálezy na Slovensku v roku 2010. 74–77.
- Elschek, K. 2017:* Bratislava-Dúbravka im 1. bis 4. Jahrhundert n. Chr. Nitra 2017.
- Elschek, K. – Drahošová, V. 1998:* Sídlisko z doby laténskej a rímskej v Lábe. Archeologické výskumy a nálezy na Slovensku v roku 1996. 52–55.
- Elschek, K. – Groh, S. – Kolníková, E. 2015:* Eine neue germanische Siedlung und römisch-germanische Niederlassung (?) von Stupava-Mást (Westslowakei). Slovenská archeológia LXIII-1 2015. 63–114.
- Elschek, K. – Marková, K. 2000:* Archeologický výskum a prieskum na Záhorí v záujmovom území podzemných zásobníkov plynu. Archeologické výskumy a nálezy na Slovensku v roku 1998. 53–64.
- Elschek, K. – Mihál, J. – Kubíny, J. 1996:* Rímsko-germánske vidiecke usadlosti (?) a germánske sídliská v Bratislave-Devínskej Novej Vsi a Zohore. Archeologické výskumy a nálezy na Slovensku v roku 1994. 44–48.
- Elschek, K. – Rajtár, J. 2008a:* Rímsky poľný tábor a polykulturné sídlisko v Závode. Archeologické výskumy a nálezy na Slovensku v roku 2006. 54–57.
- Elschek, K. – Rajtár, J. 2008b:* Ein temporäres römisches Feldlager in Závod (Westslowakei). In: E. Droberžar – B. Komoróczy – D. Vachútova (eds.): Barbarické sídlisko. Archeologie barbarů 2007. Brno 2008. 469–478.
- Elschek, K. – Rajtár, J. – Varsík, V. 2011:* Sepulkralný objekt zo Zohora. In: E. Droberžar (ed.): Hroby a pohřebiště Germánů mezi Labem a Dunajem. Archeologie barbarů 2010. Olomouc 2011. 133–151.
- Elschek, K. – Vrabec, M. 2001:* Systematický celoplošný prieskum katastra obce Zohor. Archeologické výskumy a nálezy na Slovensku v roku 2000. 60–67.
- Farkaš, Z. – Ivák, R. 1993:* Nálezy z Bratislavy-Záhorskej Bystrice (Funde aus Bratislava-Záhorská Bystrica). Archeologické výskumy a nálezy na Slovensku v roku 1992. 36–37.
- Farkaš, Z. – Kaminská, E. – Kozłowski, J. K. – Svoboda, J. A. 2003:* Prvé výsledky revízneho výskumu v jaskyni Dzeravá skala. Archeologické výskumy a nálezy na Slovensku v roku 2002. 36–38.
- Filipová, M. 2010:* Hrnčiarске pece z doby rímskej v Skalici. Záhorie 2010–6. 2–5.
- Gnirs, A. 1929–1930:* Výkopy na římském táboru ve Stupavě. Zprávy československého archeologického ústavu v Praze II–III.
- Hanzelyová, E. – Kuzma, I. – Rajtár, J. 1997:* Pokračovanie leteckej prospekcie na juhozápadnom Slovensku. Archeologické výskumy a nálezy na Slovensku v roku 1995. 77–82.
- Harmadyová, K. 2009:* Die ersten Spuren der Römer auf der Burg Devín. In: V. Salač – J. Bemann (Hrsg.): Mitteleuropa zur Zeit Marbods. Praha-Bonn 2009. 551–555.

- Hečková, J. 1976:* Druhý rok revízneho výskumu rímskej stanice v Stupave. Archeologické výskumy a nálezy na Slovensku v roku 1975. 104–105.
- Hečková, J. 1986:* Römischer Baukomplex in Stupava. Archeologické rozhledy XXXVIII 1986–4. 378–394.
- Hečková, J. 2005:* Rimania a Germáni na strednom Dunaji. Nitra.
- Hüssen, C.M. – Rajtár, J. – Voss, H.U. 2017:* Sekule, Slowakei. Ein germanisches Gräberfeld an der March. Forschungsberichte des DAI 1–2017. 114–118.
- Iván, R. – Ölvecky, R. 2017:* Archeologický výskum v Závode. Archeologické výskumy a nálezy na Slovensku v roku 2012. 90–92.
- Janšák, Š. 1935:* Staré osídlenie Slovenska. Sborník muzeálnej slovenskej spoločnosti XXIX 1935. 15–51.
- Jílek, J. – Vokolek, V. – Beková, M. – Bek, T. – Urbanová, K. – Horník, P. 2015:* Sídliště z časně doby římské ve Slepoticích. Archeologie východních Čech 6 (2013). 21–334.
- Kolník, T. 1959:* Germánske hroby zo staršej doby rímskej to Zohora, Žilkoviec a Kostolnej pri Dunaji. Slovenská archeológia VII-1 1959. 144–162.
- Kolník, T. 1962:* Nové sídliskové nálezy z doby rímskej na Slovensku. Archeologické rozhledy XIV 1962–3. 344–368.
- Komoróczy, B. – Vlach, M. 2017:* Archeologická stopa (vel)moci na nepřátelském území. Živá archeologie 19/2017. 35–41.
- Komoróczy, B. – Vlach, M. – Rajtár, J. – Ölvecky, R. – Hüßen, C. M. 2018:* Temporäre Lager aus der Zeit der Markomannenkriege entlang der March und Thaya. In: Sommer, C. S. – Matešić, S. (eds.): Limes XXIII. Sonderband 4/I. 296–304.
- Kraskovská, L. 1950:* Nález rímskych pamiatok v Zohore. Archeologické rozhledy II 1950–1-2. 68–70.
- Kraskovská, L. 1956:* Popolnicové hroby v Malackách. Archeologické rozhledy VIII 1956–5. 731.
- Kraskovská, L. 1957:* Nové nálezy rímskych pamiatok v Zohore. Archeologické rozhledy IX 1957–6. 813–814.
- Kraskovská, L. 1959:* Hroby z doby rímskej v Zohore. Slovenská archeológia VII-1 1959. 99–143.
- Kraskovská, L. 1965:* Žiarový hrob z doby rímskej v Záhorskej Bystrici na Slovensku. Archeologické rozhledy XVII 1965–3. 335–357.
- Kraskovská, L. 1970:* Nálezy z doby rímskoprovinciónálnej v senickom okrese. Študijné zvesti 1970–18. 362–368.
- Kraskovská, L. 1977a:* Výskum rímskej stanice v Stupave v roku 1976. Archeologické výskumy a nálezy na Slovensku v roku 1976. 178–179.
- Kraskovská, L. 1977b:* Rímske žiarové hroby v Bratislave-Devínskej Novej Vsi. Archeologické rozhledy XXIX 1977–5. 487–491.
- Kraskovská, L. 1980:* Revízny výskum rímskej stanice v Stupave. Archeologické výskumy a nálezy na Slovensku v roku 1978. 161–162.
- Kraskovská, L. 1982a:* Revízny výskum rímskej stanice v Stupave v rokoch 1978 a 1979. Zborník SNM LXXVI História 22 1982. 51–74.
- Kraskovská, L. 1982b:* Nové nálezisko z doby rímskej v Bratislave-Devínskej Novej Vsi. Archeologické rozhledy XXXIV 1982–1. 71–73.
- Kraskovská, L. – Studeníková, E. 1996:* Príspevok k osídleniu „Pieskov“ v Zohore, okr. Bratislava-Viediek. Zborník SNM XC Archeológia 6 1996. 123–148.
- Krekovič, E. 1987:* Rímske importy na Slovensku. Památky archeologické LXXVIII 1987–1. 231–282.
- Krippel, E. 1984:* Vegetácia juhozápadného Slovenska v rímskom a slovanskom období. In: A. Habovštiak (ed.): Zborník prác Ludmily Kraskovskej. Bratislava 1984. 137–150.
- Křížek, F. 1939:* Terra sigillata in der Slowakei. Brno-Brünn.
- Lauermann, E. 2017:* Zum Forschungsstand der Römischen Kaiserzeit und der Völkerwanderungszeit im norddanubischen Niederösterreich. In: Na hranicích impéria. Extra Fines Imperii. Brno. 235–254.
- Malček, R. 2006:* Výsledky sledovania líniových stavieb na západnom a južnom Slovensku. Archeologické výskumy a nálezy na Slovensku v roku 2004. 142–143.
- Mihal, J. 1994:* Nové nálezy terry sigillaty v okrese Senica. Záhorie 1994–5. 21.
- Ondrouch, V. 1938:* Limes Romanus na Slovensku. Bratislava.
- Ondrouch, V. 1941:* Rímska stanica v Stupave a rímske stavebné stopy v Pajštúne. Historica Slovaca 2. Bratislava 1941.
- Ondrouch, V. 1945–1946:* Rímske stanice v Stupave a v Pajštúne (Dokončenie výkopu). Historica Slovaca 3–4. Bratislava 1945–1946.

- Ondrouch, V. 1957:* Bohaté hroby z doby rímskej na Slovensku. Bratislava.
- Ožďáni, O. 1985:* Terénny prieskum v okrese Senica. Archeologické výskumy a nálezy na Slovensku v roku 1984. 180–182.
- Paulík, J. 1976:* Keltské hradisko Pohanská v Plaveckom Podhradí. Martin 1976.
- Pieta, K. 1971:* Nové sídliskové nálezy z okolia Plaveckého Podhradia. Zborník Záhorského múzea v Skalici 1971–1. 5–7.
- Pieta, K. 2002:* Neues zum Grab von Čáčov, Westslowakei. In: K. Kuzmová – K. Pieta – J. Rajtár (eds.): Zwischen Rom und dem Barbaricum. 343–354.
- Pieta, K. 2015:* O niektorých objavoch na Devíne. Hrad Devín 1913–2013. Bratislava 2015. 54–62.
- Pichlerová, M. 1961:* Nové nálezy z doby rímskej na slovenskom Pomoraví. Archeologické rozhledy XIII 1961–6. 855–860.
- Plachá, V. – Hlavicová, J. 2003:* Nálezy z doby rímskej na hrade Devín (Funde aus der römischen Kaiserzeit auf der Burg Devín). Zborník FFUK-Musaica 24, 2003. 61–77.
- Plachá, V. – Pieta, K. 1986:* Römerzeitliche Besiedlung von Bratislava-Devín. Archeologické rozhledy XXXVIII 1986–4. 339–357, 457–458.
- Pollak, M. 1980:* Die germanischen Bodenfunde des 1.-4. Jahrhunderts n. Chr. im nördlichen Niederösterreich. Wien.
- Prohászka, P. 2014:* Über einige kaiserzeitliche Funde aus der Südwestslowakei in Lichte neuer archivalischen Angaben. Zborník SNM CVIII Archeológia 24. 133–144.
- Roth, P. 1988:* Prieskum v Oreskom a Radošovciach. Archeologické výskumy a nálezy na Slovensku v roku 1987. 116.
- Říha, M. 1982:* Dvě sídliště z doby římské ve Skalici. Archeologické výskumy a nálezy na Slovensku v roku 1981. 260–261.
- Stančeková, Z. 1996:* Záchranný výskum v Malackách. Archeologické výskumy a nálezy na Slovensku v roku 1994. 167.
- Staník, I. 1998:* Další rok revízného výskumu v Stupave. Archeologické výskumy a nálezy na Slovensku v roku 1996. 152.
- Staník, I. – Turčan, V. 2000a:* Pokračovanie revízného výskumu v Stupave. Archeologické výskumy a nálezy na Slovensku v roku 1998. 169–170.
- Staník, I. – Turčan, V. 2000b:* Archeologický výskum rímskej stanice v Stupave. Záhorie 2000–5. 23–24.
- Studeníková, E. 1980:* Zisťovací archeologický výskum v Zohore. Archeologické výskumy a nálezy na Slovensku v roku 1978. 253–254.
- Studeníková, E. 1981:* Záchranný výskum na Zámčisku v Uníne. Archeologické výskumy a nálezy na Slovensku v roku 1980. 276–280.
- Studeníková, E. 1983:* Nové nálezy zo Zohora. Archeologické výskumy a nálezy na Slovensku v roku 1982. 232.
- Stupavský, J. 1994:* Krátke dejiny osídlenia Šaštína-Stráží. Záhorie 1994–1. 14–15.
- Šedivý, J. a kol. 2012:* Dejiny Bratislavy 1. Bratislava 2012.
- Šemmer, V. 1940–1941:* Archeologické nálezy v Čáčove r. 1937. Sborník muzeálnej slovenskej spoločnosti XXXIV-XXXV 1940–1941. 137–139.
- Štátny, P. 2015:* Germánsky žiarový hrob z Borského Mikuláša. Záhorie 2015–1. 2–5.
- Štefanovičová, T. a kol. 1993:* Najstaršie dejiny Bratislavy. Bratislava 1993.
- Tomeček, D. 1944–1948:* Archeologický výskum na dunách v okolí Uhorskej Vsi. Sborník muzeálnej slovenskej spoločnosti XXXVIII-XLII 1944–1948. 284–297.
- Turčan, V. 1985:* Germánsky výrobný objekt zo Stupavy. Zborník SNM LXXIX História 25. 93–116.
- Turčan, V. 1988:* Germánske sídliskové nálezy z Kuchyne. Zborník SNM LXXXII História 28 1988. 107–125.
- Turčan, V. 1991:* Další rok obnoveného výskumu rímskej stanice v Stupave. Archeologické výskumy a nálezy na Slovensku v roku 1989. 102.
- Turčan, V. 1992:* Pokračovanie výskumu rímskej stanice v Stupave. Archeologické výskumy a nálezy na Slovensku v roku 1990. 98.
- Turčan, V. 2005:* Objekt č. 1/96 zo Stupavy, poloha Morávkovo pole. Zborník SNM XCIX Archeológia 15. 293–300.
- Turčan, V. 2006:* Hrnčiarska pec zo Skalice, poloha Trávniky. Zborník SNM C Archeológia 16. 2006. 433–436.
- Turčan, V. 2007:* Záchranný archeologický výskum v Stupave. Archeologické výskumy a nálezy na Slovensku v roku 2005. 191.
- Turčan, V. 2009:* Zázemie rímskej stanice v Stupave. In: M. Karwowski – E. Droberjar (eds.): Powiązania

- i kontakty w świecie barbarzyńskim. *Archeologia Barbarzyńców* 2008. 229–236.
- Turčan, V. 2012:* Ein Baukomplex aus der römischen Kaiserzeit in Stupava. In: G. Březinová – V. Varsík (eds.): *Archeológia na prahu histórie. K životnému jubileu Karola Pietu*. Nitra 2012. 419–427.
- Turčan, V. – ŠeĎčáková, A. 2011:* Germánske hroby zo Stupavy, okr. Malacky. In: E. Droberjar (ed.): *Hroby a pohřebiště Germánů mezi Labem a Dunajem. Archeologie barbarů* 2010. Olomouc 2011. 121–131.
- Turčan, V. – Vrba, E. 2003:* Výskum germánskeho sídliska v Stupave. *Archeologické výskumy a nálezy na Slovensku v roku 2002*. 151.
- Varsík, V. 2003:* Záchranný výskum v Jakubove. *Archeologické výskumy a nálezy na Slovensku v roku 2002*. 157–159.
- Varsík, V. 2005:* Záchranný archeologický výskum v Jakubove. *Študijné zvesti* 2005–38. 99–111.
- Varsík, V. 2009:* Neskororímska ostroha z Unína. *Archeologické výskumy a nálezy na Slovensku v roku 2007*. 192–193.
- Vrba, E. 2004:* Archaeological Survey at Urbarske Sedliska, Stupava, Slovakia: Preliminary Report. *Zborník SNM XCVIII Archeológia* 14. 129–156.
- Vrba, E. 2007:* Summary report of the 2002 excavations at Urbárske sedliská, Stupava. *Zborník SNM CI Archeológia* 17 2007. 127–174.
- Windl, H. 1991:* Niederösterreich nördlich der Donau in der römischen Periode. In: Peška J. (ed.): *Die Königsgruft von Mušov: Germanen und Römer nördlich der mittleren Donau in den ersten zwei nachchristlichen Jahrhunderten. Sonderausstellung Bratislava, 1.–7. Sept. 1991*. 5–31.
- Zachar, L. 1977:* Zisťovací výskum pri obci Šaštín-Stráže. *Archeologické výskumy a nálezy na Slovensku v roku 1976*. 298–299.
- Zachar, L. – Turčan, V. 2016:* Miniaturna keramika zo sídliskových objektov v Šaštíne-Stráži a v Trnave. *Zborník SNM CX Archeológia* 26. 213–219.

Roman Period in the Záhorie region

The Záhorie region extends in the western part of the Slovak Republic. It is bordered by the river Morava and the Small Carpathians mountain range. The major part of the region looks like flatland with sand dunes, only the northern part represents a hilly area. The region has been populated continuously since the Palaeolithic. Researchers were not really interested in this territory before the World War II. Focus was mainly laid on a Roman building complex discovered in Stupava (Ondrouch 1941; 1945–1946). The interest gradually rose in the post-war period and culminated after 1989, consequent on activities of the Museum of Záhorie Region, Institute of Archaeology in Nitra and Archaeological Museum of the Slovak National Museum in Bratislava. However, a problem still persists with relatively scarce publication of finds and a lack of large-scale archaeological excavations. Most sites are only known from surveys or stray finds. Also problematic is the extensive Military Training Area, where so far no surveys and excavations were conducted.

Archaeological sites are dominated by settlements, of which about 70 are known so far. However, most settlements are only known from surveys. Moreover, none of the excavated sites was completely uncovered, which hinders any general conclusions that can be drawn on settlement structure. In the most cases, typical sunken features such as semi-pit dwellings were explored, often with a six-post construction. Among settlement features we can also identify various pits intended for storage of supplies, extraction of clay or disposal of garbage. Craft production facilities were detected in a smaller amount. Important settlement sites were discovered in Zohor and Stupava. The settlement in Zohor was explored in the course of multiple rescue excavations, which have yielded both dwellings and craft production features. The latter were represented by multiple bloomery

furnaces (Elschek 2011a) and by relics of a weaving loom. Stupava has a special position among settlements due to Roman-style building relics. Excavations revealed here multiple construction phases. The architectural complex contained the main building and a small bath. During the existence of the Roman building, the surrounding area was settled by Germanic population (Turčan 2012).

Cemeteries are known from about 15 sites, but only a few were explored in more detail. Most of these graves are older isolated finds. Cremation graves are predominant, but several inhumation graves also were found. Among them are richly furnished inhumation graves, so-called princely tombs. Five graves of this type were found in Zohor and one was detected in Vysoká pri Morave.

The approximately 89 sites in the Záhorie region, together with richness of archaeological finds, illustrate very well the significance and important role of this region in the past (Fig. 1). The most significant and richest localities are concentrated in the southern part of the region. This might be connected with its proximity to the Roman province of Pannonia, from where a branch of the Amber Road passed through the Záhorie region to the north. Germanic population in this region subsisted on trading activities and on the stream of goods along this important long-distance route to the north. Germanic (Suebic) people have settled in this region since the turn of the eras until the beginning of the 5th century, when most of them left to the west. However, several sites have shown that a small part of this population stayed here. Germanic population in this region had to face threats from the Roman Empire, which is documented by temporary field camps from the period of the Marcomannic Wars. Not only in that period, the Germans sought refuge in elevated prehistoric hill forts or even in caves.

Mgr. Stanislav Sofka

- Ústav archeologie a muzeologie,
Filozofická fakulta, Masarykova univerzita,
A. Nováka 1, 602 00 Brno, Česká republika
sofkastanislav@gmail.com
-



Toto dílo lze užít v souladu s licenčními podmínkami Creative Commons BY-SA 4.0 International (<https://creativecommons.org/licenses/by-sa/4.0/legalcode>). Uvedené se nevztahuje na díla či prvky (např. obrazovou či fotografickou dokumentaci), které jsou v díle užity na základě smluvní licence nebo výjimky či omezení příslušných práv.