

Frolíková, Drahomíra

## Nový příspěvek ke šperkařské produkci pražské dílny

*Archaeologia historica*. 2020, vol. 45, iss. 1, pp. 45-65

ISSN 0231-5823 (print); ISSN 2336-4386 (online)

Stable URL (DOI): <https://doi.org/10.5817/AH2020-1-2>

Stable URL (handle): <https://hdl.handle.net/11222.digilib/142957>

License: [CC BY-NC-ND 4.0 International](https://creativecommons.org/licenses/by-nc-nd/4.0/)

Access Date: 28. 11. 2024

Version: 20220831

Terms of use: Digital Library of the Faculty of Arts, Masaryk University provides access to digitized documents strictly for personal use, unless otherwise specified.

## NOVÝ PŘÍSPĚVEK KE ŠPERKAŘSKÉ PRODUKCI PRAŽSKÉ DÍLNY

DRAHOMÍRA FROLÍKOVÁ-KALISZOVÁ

**Abstrakt:** Při výzkumu raně středověkého pohřebiště Triangl v Praze-Střešovicích byly ve dvou bohatých hrobech nalezeny exempláře šperků, které rozšiřují rejstřík dosud známých výrobků pražské klenotnické dílny. Provedené chemické analýzy potvrzují složení výchozí suroviny totožné s některými dalšími výrobky této dílny. Příspěvek se zabývá také postavením těchto šperků na časové ose mezi šperkem veligradského typu a šperky z pokladů zlomkového stříbra.

**Klíčová slova:** 10. století – pražská dílna – kovový korálek – kaptorga – náušnice s jezdcí.

### *A new contribution to the jewellery production of a Prague workshop*

**Abstract:** Excavations of the early-medieval Triangle burial site in Prague-Střešovice yielded, in two rich graves, jewellery specimens that expand the repertoire of the known products of a Prague jewellery workshop. The chemical analyses confirm the composition of raw material identical to some of the workshop's other products. The paper further discusses the position of this jewellery on a timeline between Veligrad-type jewellery and jewellery from fragmented silver hoards.

**Key words:** 10th century – Prague workshop – metal bead – captorga – earrings with knights.

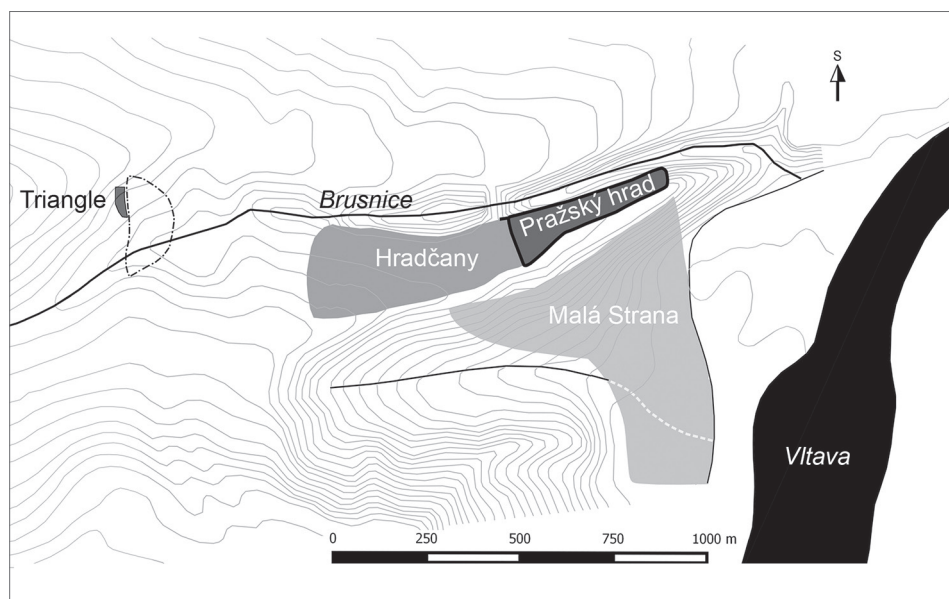
### Úvod

S rozvojem výzkumů středohradištních hradišť a pohřebišť v 50.–60. letech 20. století narůstal také počet nálezů honosného šperku. Typickou složkou výbavy bohatých ženských hrobů jsou náušnice, jež byly označovány složeninami typu „*náušnice byzantskoorientálního charakteru*“ (Hrubý 1955, 228), což zároveň ukazovalo na tradičně předpokládaný původ těchto šperků (Poulik 1948, 42–56). S objevy dalších pohřebišť a dalších bohatě vypravených pohřbů na nich se měnil i názor archeologů na jejich provenienci. V témže roce 1955 J. Eisner píše o plodných stycích „*Moravy a patrně i Slovenska s klenotníky byzantskými, kteří naučili naše řemeslníky jemnému filigránu i granulaci a obohatili jejich dílny novými tvary*“, a dále o výrobcích staroměstských mistrů, dílnách staroměstských i jiných moravských a o staroměstském šperku. Zároveň již uvažuje o době, kdy tyto moravské vlivy mohly pronikat do Čech: k jejich projevu počítá knížecí hroby v Kolíně a v Želénkách, které klade do druhé poloviny 9. století. O náušnicích z hrobky v kostele Panny Marie na Pražském hradě, připisovaných manželce Spytihněva I., předpokládá, že byly již vyrobeny v pražských dílnách, stejně jako náušnice s očkem z pohřebiště u Královské jízdárny (Eisner 1955, 215–220). V roce 1966 uvádí B. Dostál, že byzantskoorientální šperk se označuje také termínem šperk staroměstského nebo veligradského rázu podle místa, kde se ho našlo nejvíce (Dostál 1966, 40–41). Postupně se ustálil pojem šperk veligradského typu (např. Staňa 1995; Galuška 2013, 99), byly naležány i doklady místní klenotnické výroby na velkomoravských hradištích (Klanica 1974; Galuška 1989).

V Čechách jako první předpokládal místní klenotnickou produkci, vycházející z velkomoravských vzorů, M. Šolle (1960, 267) na základě nálezů honosného šperku objevených na pohřebišti U Libuše na Staré Kouřimi (Šolle 1966).

Znovuobjevení gombíku z hrobu v Královské zahradě Pražského hradu v depozitářích Národního muzea, jehož výzdoba se lišila od všech známých moravských exemplářů, avšak shodovala se s jinými gombíky z pohřebiště v Lumbeho zahradě, vedlo K. Sklenáře a J. Slámu v roce 1976 k vyslovení hypotézy o jeho výrobě v dílně působící „*kdesi ve středních Čechách*“ (Sklenář–Sláma 1976, 663). Badatelem, který od pouhých morfologických srovnávání přistoupil k analýzám složení kovu, byl Z. Smetánka (Smetánka–Štverák 1992). Inovativní použití meandrovitě zvlněné pásky jako konstrukčního prvku spolu s typy gombíků a zoomorfních

náušnic z pohřebiště v Lumbeho zahradě, které nejsou z moravského prostředí známy, přivedly Z. Smetánku k formulování teze, že „je možné, že byly zhotoveny ve středočeském regionu, patrně snad přímo v pražském centru“ (1994, 113). Na základě srovnávací analýzy obsahu zlata, stříbra a mědi ve 20 špercích z Pražského hradu a vybraných analogií z velkomoravských pohřebišť konstatoval, že „*hypothesa o existenci vlastní české, přesněji pražské šperkařské dílny (...) může mít i z hlediska technologického své oprávnění a překračovat již hranice hypotézy a teorie směrem k jistotě*“ (Smetánka–Staňa 1996, 141). Jeho žáci při zpracování starých i nových výzkumů přicházeli s novými poznatky, které hypotézu o české, resp. pražské dílně navazující od první třetiny 10. století na šperkařství Velké Moravy a dále je rozvíjející potvrzovaly (Tomková 2005, 299; 2008, 90–93; 2011, 200; Frolík 2014, 97–104; Profantová 2013, 27–36). Ve spolupráci s Ústavem jaderné fyziky v Řeži pokračovaly analýzy složení slitin, z nichž byly šperky vyráběny (Profantová–Frána 2003; Frána–Tomková 2005, Fikrle–Frána–Tomková 2012). U všech autorů/ autorek je přijímána archeologicky doložená změna podoby ženského šperku během první třetiny 10. století v Čechách, při níž jsou typy honosných velkomoravských šperků inspirací pro výrobu obměněných typů, které se od velkomoravských předloh liší buď výzdobnými motivy nebo přidáním nových konstrukčních prvků. Tak se na gombicích objevuje motiv kříže v kruhu nebo ptáka v kosočtverci, u bubinkových náušnic vsazený štítek, u hrozníčkovitých se častěji objevuje zakončení drátu očkem a později esovitou klíčkou (náušnice s „*hrubozrným*“ hrozníčkem typu Jízdárna – Tomková 2012, 166). Zcela novým prvkem je použití plastického animálního motivu na záušnicích/náušnicích, nově se vyrábějí reprezentativně zdobené kaptorgy, objevují se nové typy kovových korálů, v souladu s dobovým módním cítěním jsou vyráběny náušnice se třemi košíčky nebo s bubinky navlečenými na spodní oblouk. Novým ozdobným prvkem je meandrovitě skládaná páska. U jednotlivých typů se názory na to, zda jde o import z Moravy, nebo již o místní výrobek, vyvíjejí (Frolík 2014, 98). Do diskuse o produkci pražské dílny nyní mohou přispět i poznatky o špercích nalezených ve dvou hrobech z pohřebiště Triangel v Praze-Střešovicích.



Obr. 1. Poloha pohřebiště Triangel vůči Pražskému hradu. Čerchovaně strahovská cihelna, tok Brusnice – dnešní stav. Podklad R. Brejcha, poloha cihelny podle Tomková 2006, obr. 4:1 a 5:1.

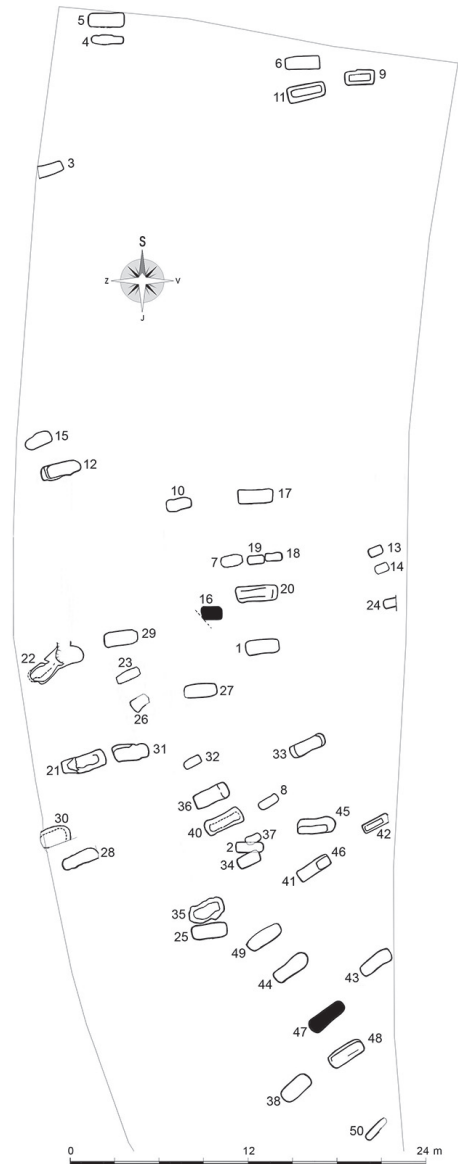
Abb. 1. Lage des Gräberfeldes Triangel gegenüber der Prager Burg. Strichpunktierte Linie Strahover Ziegelei, Wasserlauf Brusnice – heutiger Zustand. Vorlage R. Brejcha, Lage der Ziegelei nach Tomková 2006, Abb. 4:1 und 5:1.

## Hroby 16 a 47 na pohřebišti Triangl

Základní informace o pohřebišti Triangl v Praze-Střešovicích (dále jen Triangl) byly publikovány (Frolíková-Kaliszová 2014, 315–329), proto nyní stručně uvedu jen hlavní údaje. Pohřebiště leželo na jižním svahu nad údolím potoka Brusnice, který ho odděluje od ostrožny, na níž stojí Pražský hrad s předhradím Hradčany (obr. 1). Patří tedy k věnci pohřebišť, na nichž pohřbívali obyvatelé hospodářského zázemí Pražského hradu (Tomková–Frolík 2005, obr. 3). Bylo součástí pohřebiště ve strahovské cihelně, známého jako archeologická lokalita od 19. století, kdy byly zaznamenány nálezy kostrových hrobů s částečným obložením kameny a s výbavou. Popis dochovaných nálezů – tři hrnce, jedna láhev, skleněné, jantarové a polodrahokamové korálky – a záznam o nedochovaných – sekera, ostruhy – uvádí Tomková (2006, 106–114, obr. 5:3, 5:4). Antropologická analýza ukázala, že ani pohřbení muži ani ženy nevykonávali těžkou fyzickou práci a měli dostatek kvalitní stravy (Stránská 2014). Kvalitní výživu potvrdila také izotopová analýza (Frolíková-Kaliszová–Kaupová 2018). Dětský hrob 16 leží ve střední části pohřebiště, která má charakter skupinového pohřbívání, ženský hrob 47 v jižní, s řadovým uspořádáním (obr. 2).

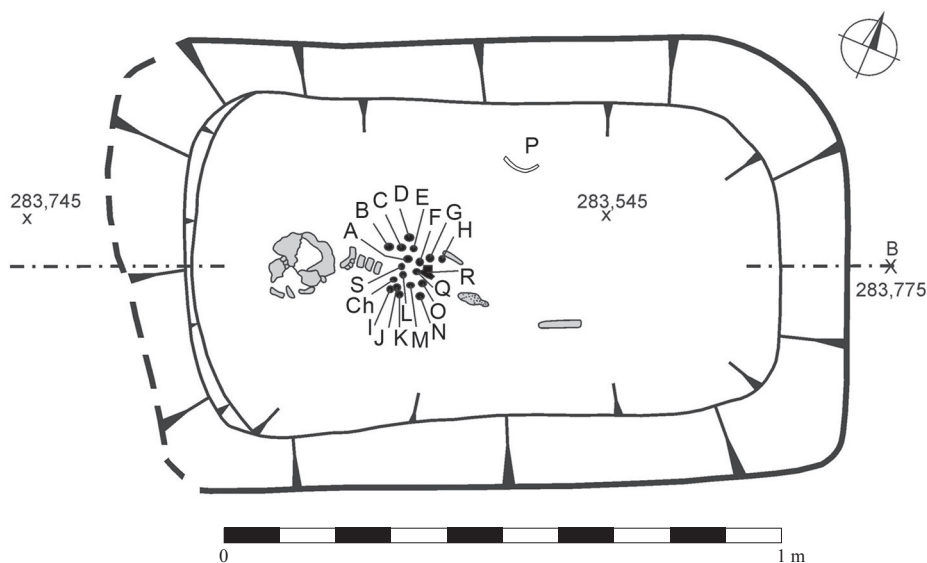
### Hrob 16 (obr. 3)

Nálezová situace: hrobová jáma v půdorysu tvaru obdélníku se zaoblenými rohy, na povrchu o rozměrech 130 × 80 cm, stěny hrobové jámy šikmé, rovné dno o rozměrech 106 × 56 cm, relativní hloubka 25 cm, orientace západ–východ (260°). Západní stěna hrobu byla šikmo profata výkopem sondy I. Borkovského, která hrob jinak neporušila. Ze zasypu byl vyzvednut zlomek bronzové jehlice (P), který se do něj dostal ze zničeného hrobu únětické kultury. V hloubce 20 cm se začaly mezi kostmi hrudníku vedle vláken dřeva z rakve objevovat modrofialově zbarvené korálky v počtu 10 ks (A, F, G, H, I, K, N, O, Q, S), 8 drobných gombíků (B, C, D, E, Ch, J, L, M) a kaptorga (R).



Obr. 2. Praha-Střešovice, pohřebiště Triangl. Tmavé hroby 16 a 47. Grafika D. Frolíková.

Abb. 2. Prag-Střešovice, Gräberfeld Triangel. Dunkel Grab 16 und 47. Grafik D. Frolíková.



Obr. 3. Praha-Střešovice, pohřebiště Triangel. Hrob 16 s nálezy. Grafika D. Frolíková.

Abb. 3. Prag-Střešovice, Gräberfeld Triangel. Grab 16 mit Funden. Grafik D. Frolíková.

Fragmentárně zachovaná kostra dítěte ve věku 3–4 roky (Infans II – Stránská 2014, 332, tab. I) byla uložena lebkou k západu v natažené poloze, pravděpodobně na zádech.

#### Popis nálezů (obr. 4)<sup>1</sup>

- čtyři gombíky nezdobené (obr. 4:B, E, L, M), průměr 10,4–10,8 mm, výška s ouškem 14,8–15,7 mm;
- čtyři gombíky s hladkým pláštěm zdobeným připájenými kroužky z filigránového drátu (obr. 4:C, D, Ch, J), průměr 8,9–9,25 mm, výška s ouškem 12,6–13,5 mm;
- korálek košíčkovitý z polokouli sestavených z tordovaných drátků stočených do šesti kroužků, spojených na vrcholech o něco větším hladkým kroužkem, lemujícím navlékací otvor, polokoule spájeny rovněž filigránovým drátem (obr. 4:H), lem navlékacího otvoru odřeny od dlouhodobého nošení, průměr 11 mm;
- tři korálky košíčkovité, z polokouli sestavených ze tří preclíkovitě stočených dvojitých tordovaných drátků, spojených pájením, navlékací otvor zesílen tordovaným kroužkem (obr. 4:F, Q, S), průměr 10–11,2 mm;
- šest korálků košíčkovitých z polokouli složených ze tří preclíkovitě stočených tordovaných drátků, polokoule spojeny meandrovitou páskou a navlékací otvory lemovány kroužkem z hladkého drátu (obr. 4:A, G, I, K, N, O), čtyři z nich o průměrech 11,5–12,6 mm, dva (K, N) menší o průměrech 9,5–10 mm, protažené do výšky 11–11,7 mm, korálek K byl proveden velmi kvalitně,

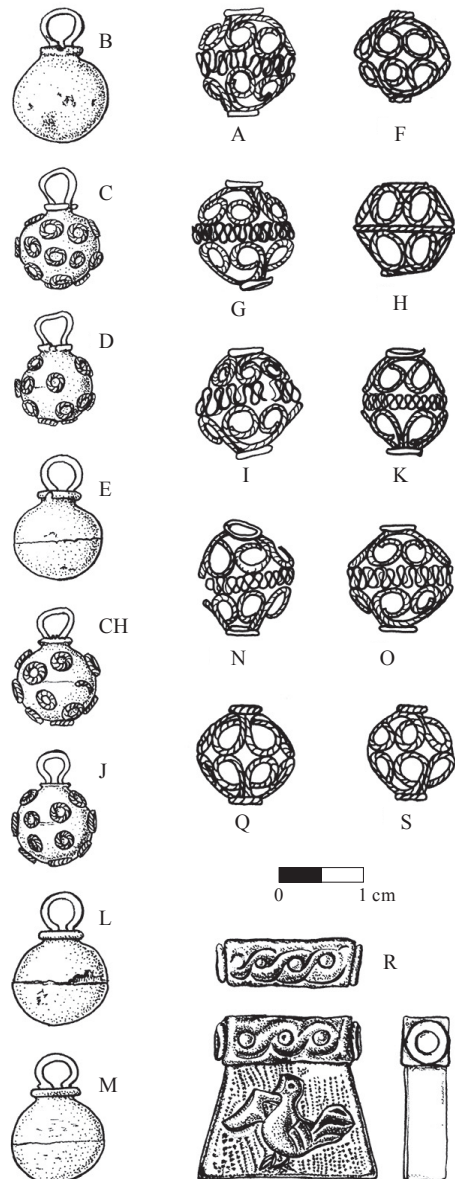
<sup>1</sup> Není zahrnut nálezy P, chronologicky s pohřbem nesouvisející.

korálek N naopak má místy rozteklou pájku slévající se s meandrovitou páskou; položeny vedle sebe působí dojmem práce mistrovské oproti učednické;

– kaptorga (obr. 4:R) dvojdílná, se samostatným víčkem, z čelního pohledu lichoběžníkovitá, z boku obdélníková, rozměry 20,5–17 × 18,7 × 5 mm.

Kaptorga patří k typu IA v systému třídění podle výrobní technologie (Profantová–Šilhová 2010, 285–300). Víčko je zdobené rytým pletencem na čelní a horní straně, čelní strana vlastní schránky rytinou ptáka na puncovaném pozadí. V systému třídění podle výzdoby patří k typu s tepanou výzdobou čelní strany (typ II – Štefan 2005, 27). Pták je zachycen z boku, má zavalité tělo s malými nožkami, malou kulatou hlavu s výrazným důlkovým okem a prohnutým zobáčkem, levé křídlo je znázorněno třemi vypnulínami, stejně tak ocas. Před zobákem ptáka se nachází nepravidelný podlouhlý útvar, zřejmě předmět, který pták drží v zobáku. Podle zavalitého těla, krátkých nohou a malé hlavy pták mohl představovat holuba/holubici držící v zobáku list. Během rytí musela být krabička vyplněna hmotou a měla nasazené víčko, neboť pás plechu pod víčkem nese otisk pletence z víčka. Výplň byla po dokončení výzdoby z krabičky vyškrabována, jak o tom svědčí škrábance uvnitř, pozorované i na jiných kaptorgách (např. Klecany – Profantová–Šilhová 2010, 285). Ve vzorku hmoty zevnitř kaptorgy ukázala pylová analýza pestrý výběr pylu z různých květin, který mohl pocházet ze včelího vosku.<sup>2</sup> Otvor pro navlečení kaptorgy na šňůrku byl proražen zároveň do nasazeného víčka a těla kaptorgy, poté olemován kroužkem ze spletaného drátu, do něhož byly vsazeny granule (většina se nedochovala, možná kvůli otevírání šňůrkou?).

Analýzy prováděné během restaurátorských prací ukázaly, že všechny šperky z hrobu 16 byly vyrobeny ze stříbra a jeho slitin (Frolíková–Ottenwelter–Barčáková v tisku). Na základě polohy korálek a kaptorgy je možné rekonstruovat sestavu náhrdelníku (obr. 5).



Obr. 4. Praha–Střešovice, pohřebiště Triangel. Šperky z hrobu 16. Kresba M. Housková.

Abb. 4. Prag–Střešovice, Gräberfeld Triangel. Schmuck aus Grab 16. Zeichnung M. Housková.

<sup>2</sup> Posudek R. Kozákové, uložený v ARÚ Praha.



Obr. 5. Praha-Střešovice, pohřebiště Triangel. Hrob 16 – náhrdelník. Foto E. Ottenwelter.

Abb. 5. Prag-Střešovice, Gräberfeld Triangel. Grab 16 – Halskette. Foto E. Ottenwelter.

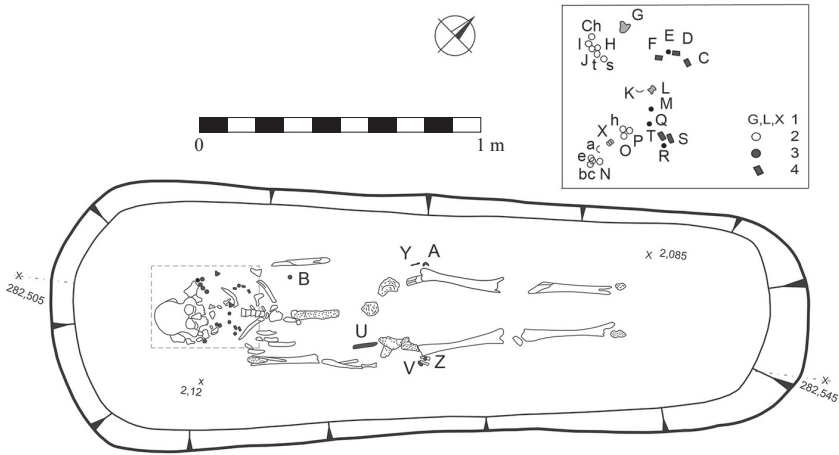
### Hrob 47 (obr. 6)

Nálezová situace: hrobová jáma mírně lichoběžníkovitého půdorysu, se zaoblenými konci, 270 × 95–75 cm, uprostřed narušená vodovodní trubkou a po levé straně kořenem stromu. Orientace jihozápad–severovýchod (225°). Stěny hrobové jámy mírně zešíklené, dno o rozměrech 248 × 81–62 cm klesalo od hloubky 39 cm za hlavou až do 48 cm za nohama. Lebku spolu s většinou šperků (kromě záušnice B posunutě bioturbací) jsme vyzvedli *in situ* a byla preparována v restaurátorské laboratoři. Po stranách mandibuly leželo celkem patnáct záušnic s očkem (I, J, H, CH, t, s vlevo, a, b, c, e, N, O, P vpravo),<sup>3</sup> v oblasti krčních obratlů celkem devět korálků (vpravo dva jantarové S, T a tři skleněné M, Q, R, vlevo tři jantarové C, D, F a jeden skleněný E), vpravo pod mandibulou, vlevo nad chybějícím ramenním kloubem, a uprostřed nad posledním dochovaným hrudním obratlem jsme našli tři figurální šperky ve zlomcích – záušnice X (s odlomeným drátkem a), G a L (se zlomkem drátku K). Na člancích prstů pravé ruky byly navlečeny prsteny (Z a V), na levé ruce další prsten (A), po každém boku leželo torzo nože (Y, U). Záušnice a prsteny A a Z jsou stříbrné, prsten V měděný (Ottenwelter 2018).

Kostra ležela natažená v orientované poloze na znaku, paže podél těla, lebka na týlu promáčknutá dovnitř, mandibula ve zlomcích. Pohřbená byla žena, zemřelá ve věku 35–50 let (Adultus II – Maturus I – Stránská 2014, tab. I, 333).

<sup>3</sup> Nálezy odkryté v terénu jsou označeny velkými písmeny, nálezy objevené při preparaci bloku v laboratoři malými písmeny.





Obr. 6. Praha-Střešovice, pohřebiště Triangel. Hrob 47 s nálezy. Ve výřezu rozmístění nálezů v oblasti lebky a hrdla. 1 – záušnice s jezdcí; 2 – záušnice s očky; 3 – korálky skleněné; 4 – korálky jantarové. Grafika D. Frolíková.

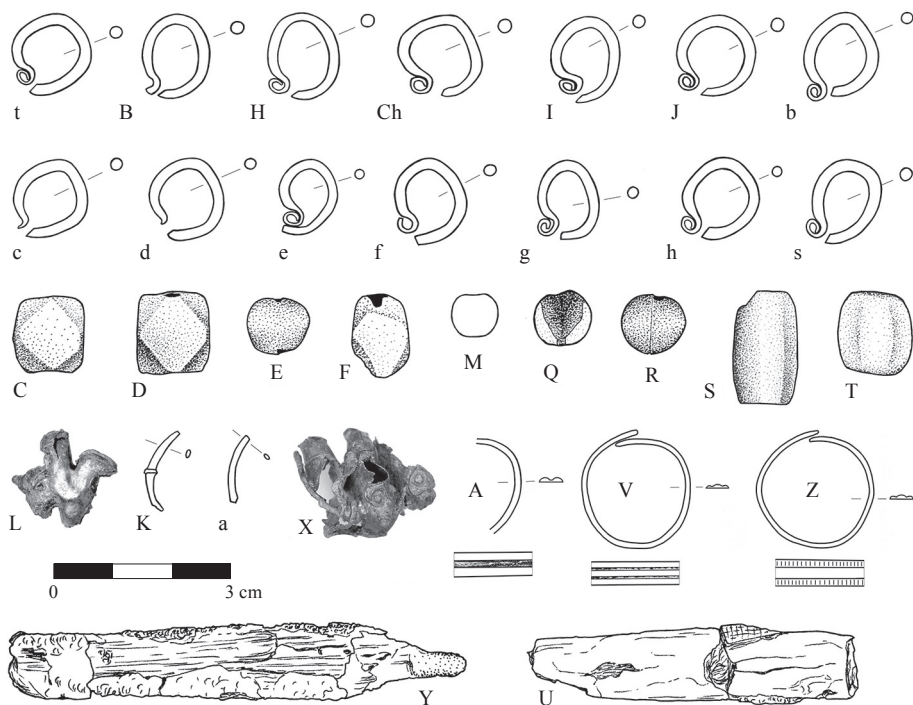
Abb. 6. Prag-Střešovice, Gräberfeld Triangel. Grab 47 mit Funden. Im Ausschnitt Verteilung der Funde im Bereich von Schädel und Hals. 1 – Schläfenringe mit Reiter; 2 – Schläfenringe mit Ösen; 3 – Glasperlen; 4 – Bernsteinperlen. Grafik D. Frolíková.

### Popis nálezů (obr. 7)

- čtrnáct stříbrných záušnic s očkem (obr. 7:B, H–J, b–h, s, t) malých průměrů (10,1 × 12,1–13,4 × 14,3 mm) z tenkého drátku (průměr 1,2–1,6 mm);
- tři jantarové korálky tvaru hranolu s okosenými rohy (čtrnáctistěn), s otvorem provrtaným po délce (obr. 7:C, D, poškozený F), červenohnědé, rozměry 12,3–13,4 × 10,3–12,0 × 8,8–10,0 mm;
- jantarový korálek (obr. 7:S) tvaru vysokého vícehranu s uštípanými konci, červený, 18,4 × 11,0 × 8,7 mm;
- jantarový korálek (obr. 7:T) tvaru sedmistěnného hranolu, červenohnědý, 12,8 × 12,5 × 12,0 mm;
- čtyři kulaté skleněné korálky (obr. 7:E, M, Q, R) natavené na bronzové trubičce, dva modré (E, R), průměr 12 a 10 mm; bílý (M), průměr 7,4 mm, žlutomodrý (Q), průměr 8,8 mm;
- tři prsteny páskové s přeloženými konci, prsten A s podélnou rýhou, prsten V zdobený dvěma podélnými rýhami, prsten Z se středovým žebrem a přesekávanými okraji, průměry 18 mm, šířka 3,6–4 mm;
- dva neúplné železné nože (obr. 7:Y, U), délka 79 a 55 mm, oba s dochovaným dřevem z pochvy;
- tři stříbrné figurálně animální záušnice<sup>4</sup> (obr. 6:G, L a X; obr. 7:L, X) v podobě trojic jezdců na koni s kulatou přílbou na hlavě, zlomek drátu K patří k záušnici L, zlomek a pochází ze záušnice X.

4 Poznámka terminologická: problémem rozlišení náušnic jako šperku nošeného v uchu a záušnic jako šperku nošeného jiným způsobem se zabývaly hlavně polské badatelky (Musianowicz 1948–1949; Dekówna 1992; Kóčka-Krenz 1993, 41–84), u nás problém shrnula K. Tomková (2005, 226). Logicky by neměly být jako náušnice označovány ty ozdoby hlavy, které byly nalezeny v souvislosti se záušnicemi, v poloze vzdálené od lebky, ve větším počtu než dvě, tvaru ztěžujícího zavěšení v uchu (Frolíková-Kaliszová 2000, 219–220), ovšem při respektování tradičního označení honosných kusů šperku veligradského typu jako náušnic. Nálezy G, L a X proto označuji jako záušnice jak vzhledem k jejich tvaru a rozměrům, tak vzhledem k jejich počtu tří kusů a nálezevé poloze.





Obr. 7. Praha-Střešovice, pohřebiště Triangl. Nálezy z hrobu 47 – odkryté v terénu označeny velkými písmeny, nálezy objevené při preparaci bloku v laboratoři malými písmeny, chybí záušnice G, zachovaná v nerestaurovatelných zlomcích. Kresba V. Uramová, foto D. Frolíková.

Abb. 7. Prag-Střešovice, Gräberfeld Triangel. Funde aus Grab 47 – im Gelände freigelegte Funde mit großen Buchstaben gekennzeichnet, bei der Präparierung des Blocks im Labor entdeckte Funde mit kleinen Buchstaben gekennzeichnet, es fehlt Schläfenring G, der in nicht mehr restaurierbaren Bruchstücken erhalten blieb. Zeichnung V. Uramová, Foto D. Frolíková.

Nález G je bohužel nerekonstruovatelný, zachovaly se z něj pouze úlomky plechu, některé s natavenými drátky, největší je viditelně trojdílně členěn. Z nálezu L se zachovala téměř celá figura jezdce na koni, jeho přilba je zdobena nahoře kroužky z nataveného drátku. Ocas koně je naznačen granulí, kroužky z nataveného drátku je zdobený jeho zadek a hrud', hlava je schematicizovaná na profilu do trojúhelníkovitého tvaru bez uší. Štíhlé koňské hlavičky upomínají na „myši“ na náušnici z hrobu 16 na pohřebišti v Praze – Lumbeho zahradě, které jsou však jemněji propracované a zdobené filigránem, jak to ostatně odpovídá zlaté surovině (srov. Smetánka–Frolík 2014, 65). Po bocích centrální figurky zůstaly ulomené výběžky, které ji pojily se sousedními. Nález X zachoval schéma uspořádání jednotlivých prvků do celku: na oblouku centrálního drátku byly navlečeny korpusy tří oddělených koní, z nichž je v úplnosti dochován pouze prostřední, jezdci se nedochovali vůbec. Kůň měl stejnou stylizovanou hlavu bez uší, ocas naznačený granulí, záď zdobenou dvojicí natavených drátěných kroužků. Základnu tvořil plíšek naletovaný pod nohama koní. Šlo o trojici šperků vytepaných z jedné matrice a zdobených podle jednotného záměru, což umožnilo restaurátorce-šperkařce Ludmile Barčákové rekonstruovat výrobní postup a vyrobit repliku šperku v podobě trojice rytířů na koních, navlečenou na obloukovém drátku provlečeném zadky koní, o velikosti 26 × 23 × 18 mm (obr. 8).



Obr. 8. Praha-Střešovice, pohřebiště Triangel. Hrob 47 – replika záušnice z jezdcí, vyrobená L. Barčákovou. Foto L. Barčáková.

Abb. 8. Prag-Střešovice, Gräberfeld Triangel. Grab 47 – Replik des Schläfenrings mit Reitern, angefertigt von L. Barčáková. Foto L. Barčáková.

## Soupravy šperků z hrobů 16 a 47 z pohřebiště Triangel a chronologie

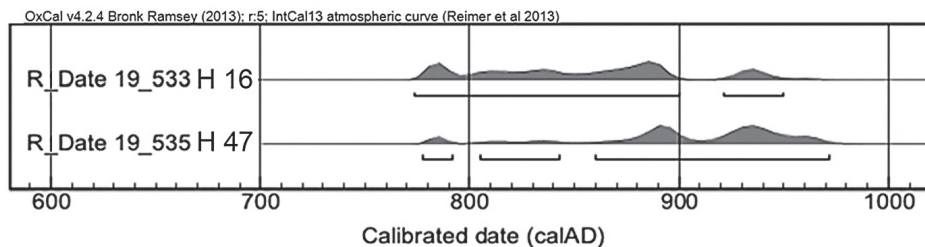
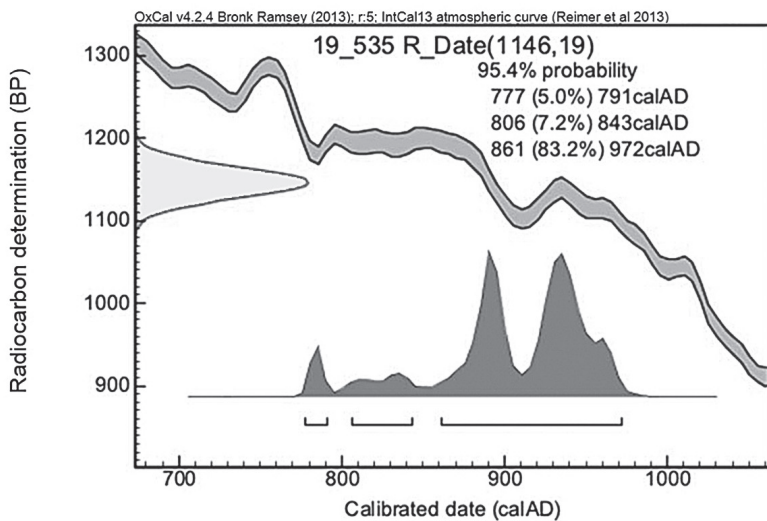
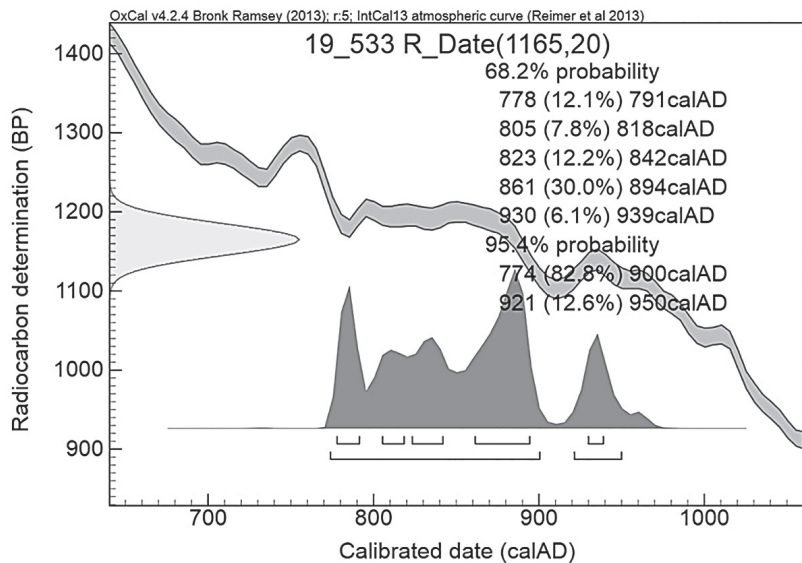
Jednoduché páskové prsteny nebyly tak častým šperkem jako záušnice, ani nevypovídají nic o svém původu, a není proto třeba se jimi nadále zabývat. Záušnice malých průměrů s očkem, vyráběné z tenkého drátu, byly běžným produktem šperkařství konce 9. a první poloviny 10. století a v Čechách stojí chronologicky mezi šperkem velkomoravské tradice a esovitými záušnicemi, s oběma jsou zčásti souběžné (Frolíková-Kaliszová 2000, 239; Profantová 2011, 151–157; Frolík 2014, 45–47). Záušnice z hrobu 47 tedy nemusely být vyrobeny právě v pražské dílně (i když podle složení slitiny mohly); jsou však nejlepším vodítkem pro archeologické datování souboru šperků z hrobu 47. Naopak tzv. zoomorfni či animální náušnice jsou pokládány za typický výrobek české, resp. pražské dílny (naposledy Profantová 2013, 28; Frolík 2014, 98). V pří-

padě hrobu 47 je namísto spíše název figurálně animální záušnice, a to vzhledem k jejich tvaru. Byly vyrobeny z ternární slitiny Ag + Cu + Au s převahou stříbra (přes 90 %), tepáním každé strany ze stříbrného plechu na matrici a následným spájením (Ottenwelter 2018).

Zavěšení takového rozměrného šperku je představitelnější na pásce, v lemu látky, případně v pletenci vlasů než přímo v uchu jako náušnice. Na základě terénního nálezů rozmístění trojice šperků se jako nejpravděpodobnější způsob nošení jeví představa, že zdobily a/nebo spínaly okraje závoje/šátku vdané ženy na ramenou a pod bradou. Soubor z hrobu 47 je tak datován na jedné straně dobou výroby záušnic s očky, a na druhé straně přítomností náhrdelníku z jantarových a jednoduchých skleněných korálků, který je typický pro druhé dvě třetiny 10. století (Tomková 2008, 97). Vzhledem k této kombinaci je možno pohřb klást do druhé třetiny 10. století. Datování AMS  $C^{14}$  z kostního kolagenu kosti lýtkové poskytlo s pravděpodobností 83,2 % kalibrované datum v intervalu 861–972, což archeologickému datování neodporuje (obr. 9, vzorek 19\_535; Světlík–Šneberger 2020).<sup>5</sup>

V hrobě 16 se nenašel dobře datovatelný předmět typu záušnic, nezdobené i jednoduše zdobené gombíky byly vyráběny v širokém časovém intervalu od staršího velkomoravského horizontu (Ungerma 2005, obr. 2; Galuška 2013, 235) až do poloviny 10. století (Chorvátová 2009, 17). Vzhledem k relativně jednotnému vzhledu, velikosti a materiálu gombíků z hrobu 16 sice můžeme předpokládat, že byly vyrobeny v jedné dílně, a to pražské (Frolíková–Ottenwelter–Barčáková v tisku), avšak nejde o specifický produkt této dílny, proto není třeba se jimi dále zabývat. Kaptorgy jako schrány na amulety byly každá jedinečná svou výzdobou, i když nikoliv výrobním postupem. Jakožto jednotliviny nejsou přesněji datovatelné, jejich chronologické zařazení se odvíjí od datování hrobu, případně jen od datování pohřebiště. Kovové korálky z hrobu 16 samy o sobě rovněž nejsou přesněji datovatelné, avšak skýtají možnost sledovat vývoj tvarů vyráběných v pražské dílně. Se stanovením horní hranice uložení pohřbu tak pomáhá jen datování AMS  $C^{14}$  z kostního kolagenu z lebky, které poskytlo s pravděpodobností 95,4 % kalibrované datum v širokém intervalu 774–950 AD. Srovnáním s archeologickým datováním se jako odpovídající jeví menší hrot objevující se v časovém rozmezí 921–950 (obr. 9, vzorek 19\_535; Světlík–Šneberger 2020).

5 Vzorky zpracovávala Radiouhlíková laboratoř CRL při ÚJF a ARÚ Praha.



Obr. 9. Diagramy datování  $C^{14}$  z kostního kolagenu. Podle Světlík–Šneberger 2020.

Abb. 9. Diagramme der  $C^{14}$  Datierungen aus Knochenkollagen. Nach Světlík–Šneberger 2020.

## Časoprostorové vztahy šperků z produkce pražské dílny nalezených v hrobech na pohřebišti Triangl

*Meandrovitá páska* je prvkem převzatým z karolínského šperkařství (Profantová 2013a, 209), avšak do českého prostředí se dostala prostřednictvím velkomoravského klenotnictví – nejstarším nálezem je pár dvouplášťových gombíků z hrobové výbavy „kněžny“ ze Želénky, které byly vyrobeny v mikulčické šperkařské dílně (Smetánka 1994; Profantová–Militký 2000; Profantová 2013a, 209). Zatímco na dvouplášťových gombících z mikulčické dílny byla meandrovitá páska použita jako jeden z výzdobných prvků, na dvouplášťových gombících z hrobu 16 z Prahy – Lumbeho zahrady (Ottenwelter–Děd–Barčáková 2014, 165–167) přistupuje k funkci zdobné i funkce konstrukční, neboť vnější plášť gombíků je tvořen meandrovitými páskami na jeho povrchu. Právě tento posun funkce byl pro Z. Smetánku jedním z důvodů, pro něž považuje šperky z hrobu 16 z Prahy – Lumbeho zahrady za výrobek místní pražské dílny (Smetánka 1994, 111–113). Na košíčkovitých korálcích z hrobu 16 z pohřebiště Triangl je meandrovitá páska použita především jako konstrukční prvek spojující polokoule košíčků, který je však zároveň mnohem zdobnější než spojení pouhým pájním nebo drátkem po obvodu (obr. 10:1–3). Stejným způsobem byla použita také na čtyřech korálcích z hrobu 100 dospělé ženy z pohřebiště v Praze – Lumbeho zahradě (Smetánka–Frolík 2014, 169–171). Košíčky těchto korálců mají zcela odlišné, originální pojetí a složitou konstrukci (obr. 10:4): každou polokouli tvoří dvojice silnějších zkroucených drátků, na nichž je posazeno po dvou malých kroužcích z hladkého drátu, celkem osm malých kroužků je zdobeno připájeným kroužkem ze zrnitého drátu. Ve středu drobných kroužků je velká granule, která zároveň pojí nosné zkroucené drátky. Polokoule jsou spojeny meandrovitou páskou a navlékací otvory lemovány kroužkem ze silného hladkého drátu<sup>6</sup> (Ottenwelter–Děd–Barčáková 2014, 233–236).

Zajímavým případem jsou náušnice s řetízky a meandrovitou páskou z hrobu 33 z 10. století z Niedermünsteru u Řezna (Profantová 2013a, obr. 2). N. Profantová připouští dvě alternativní možnosti jejich původu: buď místní, bavorský, nebo naopak původ v pražské dílně, přičemž by pohřbená žena zřejmě pocházela z Čech (Profantová 2013a, 212). Meandrovitě vinutá páska se později vyskytuje na některých typech šperků, zejména náušnicích typu Obra (Kóčka-Krenz 1993, 77, 80) objevujících se od druhé poloviny 10. století v Polsku a Polabí, známých jednak z depotů druhé poloviny 10. až 11. století, např. Obra Nowa (Slaski–Tabaczyński 1959, tab. 14), Sejkowice (Gupieniec–Kiersnowscy 1965, tab. 18), Niederlandin (Schulze–Dörlamm 1992, 170–171), jednak z pohřebišť, např. Oberwellenborn (Spazier–Seidl–Schenk 2015, 186–188), Bodelwitz (Schulze–Dörlamm 1992, 139). Jejich předlohy jsou hledány právě v českém prostředí (Spazier–Seidl–Schenk 2015, 193).

*Kovové korálky* z hrobu 16 skýtají možnost sledovat vývoj tvarů vyráběných v pražské dílně. Ideovým zdrojem výroby filigránových korálců byly velkomoravské košíčkovité náušnice. Technologie výroby korálců z pražské dílny je stejná: filigránní drátek je tvarován do preclíčků (též brýlovitých tvarů – Hrubý 1955, 240) nebo kroužků (Poulik 1975, tab. 53:3–5), ty jsou pak



Obr. 10. Typy košíčkovitých korálců z pražské dílny: 1 – korálek ze sletovaných polokouli; 2 – korálek z polokouli spojených tordovaným drátkem; 3 – korálek z polokouli spojených meandrovitou páskou; 4 – „patentkovitý“ korálek; 1–3 – košíčkovité korály z hrobu 16 z Prahy–Střešovic, pohřebiště Triangl; 4 – korál z hrobu 100 z Prahy – Lumbeho zahrady. Foto 1–3 E. Ottenwelter, 4 podle Barčáková 2014.

Abb. 10. Typen der körbchenartigen Perlen aus der Prager Werkstatt: 1 – Perle aus zusammengelöteten Halbkugeln; 2 – Perle aus mit tordiertem Draht verbundenen Halbkugeln; 3 – Perle aus mit meanderförmigem Band verbundenen Halbkugeln; 4 – „druckknopfartige“ Perle; 1–3 – körbchenartige Perlen aus Grab 16 aus Prag–Střešovice, Gräberfeld Triangel; 4 – Perle aus Grab 100 aus dem Prager Lumbe-Park. Foto 1–3 E. Ottenwelter, 4 nach Barčáková 2014.

6 Výsledný vzhled připomíná soustavu patentek.



spájeny do dvou polokoulí. Od košíčků náušnice je odlišuje lemování obou vrcholových-navlékačích otvorů filigránním nebo hladkým drátkem (Tomková 2005, 243) a větší velikost otvoru kvůli provlečení šňůrky nebo řetízku (technická informace restaurátorky a šperkařky L. Barčákové). Korálky z polokoulí spojených pouze pájením mají analogie na pohřebištích Pražského hradu: byly spojovacím prvkem řetězu, na němž visely dvě kaptorgy v hrobě 82 z Prahy – Lumbeho zahrady (Smetánka–Frolík 2014, 148; Ottenwelter–Děd–Barčáková 2014, 236, obr. 4:41), stejný typ byl nalezen i v hrobě 2/82 na pohřebišti v Praze – Za Jízdárnou (Tomková 2006, 50, obr. 2:16), patří k němu zřejmě i polovina korálku nalezená v hrobě 73/51 na tomtéž pohřebišti (Tomková 2006, 38, obr. 2:11). Zlomek stříbrného košíčkovitého korálku rovněž z kroužků z filigránního drátu byl nalezen v hrobě 14 na pohřebišti Klecany II (Profantová 2011, 140–141; 2010, tab. 91:2). N. Profantová je klasifikuje jako typ VII a ve svém soupisu uvádí vedle vyjmenovaných ještě ztracené korálky z Prahy – Bartolomějské ulice a tři korálky z hrobu 20 na pohřebišti v Bášti (Profantová 2011, tab. 12:4). Košíčkovité korálky můžeme seřadit do typologické řady od korálků z polokoulí spojených pájením (obr. 10:1) přes korálek z polokoulí spojených drátkem (obr. 10:2) po korálky z polokoulí spojených meandrovitou páskou (obr. 10:3, 4). Považujeme-li za nejpravděpodobnější dobu pohřbu dítěte z hrobu 16 na pohřebišti Triangl druhou čtvrtinu 10. století (*ante quem* 950), můžeme výrobu těchto korálků klást do první poloviny 10. století. Datování potvrzuje hrob 2/82 z pohřebiště v Praze – Za Jízdárnou, v němž byla pohřbena žena stáří *maturus* II. V prvotní publikaci byl její pohřeb kladen do první poloviny 10. století na základě kombinace součástí jejího náhrdelníku: vedle korálků typu A byla jeho součástí malá stříbrná kaptorga typu IA zdobená vegetabilním motivem na puncovaném pozadí a jantarové a skleněné korálky (Frolík–Tomková–Žegklitz 1988, 437–438). Nově se připojují i datování „do doby o trochu pozdější“ (Tomková 2005, 244). Náhrdelník z hrobu 2/82 z pohřebiště v Praze – Za Jízdárnou je tedy složen z prvků vyskytujících se v náhrdelnicích z obou pojednávaných hrobů z pohřebiště Triangl.

*Kaptorgám* byla v posledních letech věnována značná pozornost (Štefan 2005; Profantová–Šilhová 2010; Profantová–Špaček–Novotná 2011). Způsob konstrukce lichoběžníkovitých kaptorg ze dvou částí a čtyř plechů, popsány v polské literatuře (trapézovité kaptorgy – Kóčka-Krenz



Obr. 11. Kaptorgy z pražské dílny. 1 – Klecany II, H 22; 2 – Hostivice-Palouky, H 2103; 3 – Pražský hrad – Za Jízdárnou, H 2/82; 4 – Pražský hrad – Lumbeho zahrada, H 117; 5 – Praha-Střešovice, pohřebiště Triangl, H 16. Podle Profantová–Daněček, obr. 2; Tomková 2006, obr. 2:16; Frolík–Smetánka 2014, 192. Foto 1 a 5 E. Ottenwelter.

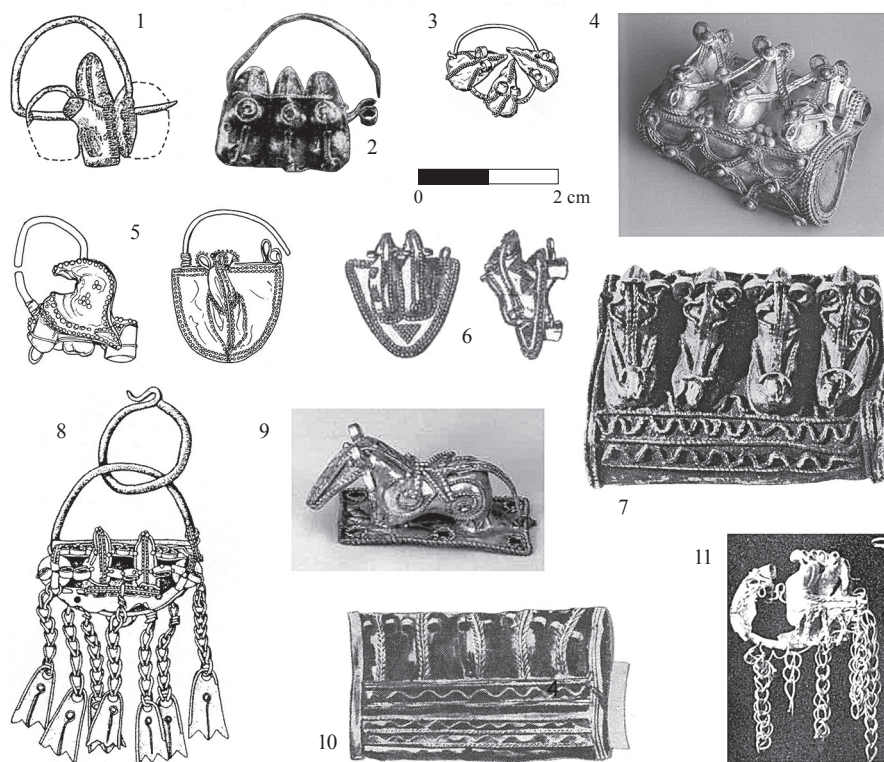
Abb. 11. Kaptorgen aus der Prager Werkstatt. 1 – Klecany II, H 22; 2 – Hostivice-Palouky, H 2103; 3 – Prager Burg – Hinter der Reitschule, H 2/82; 4 – Prager Burg – Lumbe-Park, H 117; 5 – Prag-Střešovice, Gräberfeld Triangel, H 16. Nach Profantová–Daněček Abb. 2; Tomková 2006, Abb. 2:16; Frolík–Smetánka 2014, 192. Foto 1 und 5 E. Ottenwelter.

1993, 86), byl potvrzen na příkladech nálezů z pohřebiště v Lumbeho zahradě Pražského hradu (Ottenwelter–Děd–Barčáková 2014, 252–253) i u kaptorgy z hrobu 22 z pohřebiště Klecany II (obr. 11:1) a u kaptorgy z hrobu 2103 z Hostivice-Palouků (obr. 11:2; Profantová–Daněček 2017). Všechny jsou datovány do 10. století. K nejstarším českým kaptorgám můžeme počítat kaptorgu z hrobu „kněžny“ z Kolína z poslední třetiny 9. století (Profantová–Šilhová 2010, 295). Lichoběžníkovité kaptorgy výrobního typu IA (Profantová–Šilhová 2010, 300) jsou v Čechách nejčastější. Bývají zdobeny buď geometrickou výzdobou z filigránového drátu a granulace (Štefan 2005, 25, autor k nim však počítá i kaptorgy technologického typu IB podle N. Profantové), nebo rytou výzdobou na puncovaném pozadí (Štefan 2005, 27). Motiv pletence na víčku a puncované pozadí motivu na čelní straně jsou společné kaptorgám z pohřebiště na Trianglu, z Klecany II, z Prahy – Lumbeho zahrady (obr. 11:4) a Hostivice, které byly vyrobeny analogickým postupem, avšak liší se hlavním

výzdobným motivem. Zatímco na kaptorgách z hrobu 117 z Prahy – Lumbeho zahrady a z hrobu 22 na pohřebišti Klecany II je vyobrazena dvojice afrontovaných zvířat (Smetánka–Frolík 2014, 192; Profantová 2010, tab. 94), na kaptorze z hrobu 2103 z Hostivic vidíme dvojici afrontovaných ptáků (Profantová–Daněček 2017, 96, obr. 2:10), na kaptorze z hrobu 16 z pohřebiště Triangl je zachycen samostatný pták (obr. 11:5) a na kaptorze z hrobu 2/82 z pohřebiště v Praze – Za Jízdárnou (obr. 11:3) je pouze drobný vegetabilní motiv a navíc její víčko je pouze důlkované (Tomková 2006, obr. 2:16). Motiv ptáka se často vyskytuje na velkomoravských gombících, objevil se i na páru měděných pozlacených gombiků z hrobu 84 v Praze – Lumbeho zahradě (Smetánka–Frolík 2014, 152–154).<sup>7</sup> Výrobní stopy svědčí o výrobě v jedné, patrně pražské dílně (Smetánka–Frolík 2014, 99; Profantová–Daněček 2017, 101; Frolíková–Ottenwelter–Barčáková v tisku), a současně o snaze tamních klenotníků individualizovat každý kus. Domníváme se, že to bylo v souladu s účelem kaptorgy jako schránky na amulet: v našem prostředí byl amulet jakožto prostředek magické ochrany určen pro jednotlivce, který ho měl nosit, ať už za účelem ochrany nebo uzdravení. Schránka ze stříbra i její výzdoba mohly magickou sílu amuletu posilovat (Szyber 1999, 284–285).

Magickou funkci připisuje A. Szyber také záušnicím s motivem koní (Szyber 1999, 285), k nimž patří i *záušnice s jezdcí* z hrobu 47 z pohřebiště Triangl. Nejsou prvním nálezem svého druhu, nejstarším byla záušnice z Lovosic, dnes ztracená. Na reprodukováném vyobrazení (obr. 12:1; Profantová 2013, obr. 4:5) vypadá kůň s jezdcem stejně jako zachovalá část záušnice L z pohřebiště Triangl, obě záušnice tak mohly být produktem stejné dílny, což ovšem zůstane jen v rovině domněnky. Dalším podobným nálezem je záušnice z Hořejan, na níž je trojice rytířů na koních sestavená podle identického schématu (obr. 12:2; Kabát 1950). Drát však má provlečený středem koňských těl, ukončený esovitou kličkou (původní ukončení esovitou kličkou ovšem nelze vyloučit ani u střehoveckých exemplářů), přilbice rytířů i těla koní jsou zdobený tordovanými drátky (Profantová 2013, obr. 4:6), nikoliv kroužky z hladkého drátu, a hlavně koním chybí nohy, jejich těla jsou posazena rovnou na podložní plíšek. Tento nálezn lze datovat pouze v rámci 10. století a jeho spojení s pražskou dílnou je nejisté. Mnohem častěji se objevuje motiv koně nebo koní bez jezdce. Ojedinele realistickým zpodoběním koně se vymyká pár bubínkových záušnic s řetízky z hrobu 106b ze Staré Kouřimi (Šolle 1966, obr. 40b). Běžnější jsou koňské busty na kaptorgách, například dvojice torbičkovitých kaptorg s trojicí koní z téhož hrobu 106b (obr. 12:4). Silně stylizovaná jsou zvířata (koně?) na záušnici z Niedermünsteru (obr. 12:8). Uši ztvárněné kroužkem se objevují na zoomorfních záušnicích z hrobu 16 v Praze – Lumbeho zahradě (obr. 12:3), na kaptorze z hrobu 53 tamtéž, na kaptorze z hrobu 2 z pohřebiště v Praze na Václavském náměstí (Huml–Starec 1994, obr. 4) a na kaptorze z hrobu 268 z Libice (Princová–Justová 1997, obr. 2). Všechny nálezy jsou datovány do první poloviny 10. století (Profantová 2013, 28; Smetánka–Frolík 2014, 71). Z téže doby by mohla pocházet i animální plastika z hrobu 2/3 z pohřebiště v Matzhausenu poblíž Řezna (obr. 12:9), tradičně datovaného do 9. století (Neumayer 2000a, 192–193). Po nejnovějším rozboru nálezových okolností i analýzách šperků během jejich restaurování je datování hrobu a potažmo celého pohřebiště zpochybněno právě s ohledem na podobnost s produkcí pražské dílny (Hasil–Ottenwelter–Barčáková 2019, 11). Zoomorfní motiv většinou interpretovaný jako zobrazení více či méně stylizovaných koní nacházíme i na mladších nálezích, většinou z depotů stříbra z konce 10. až 11. století, například na špercích z depotu z Čistěvsi (obr. 12:5) a analogických náušnicích z depotu z Radzikówa v Malopolsku (obr. 12:6; Haisig–Kiersnowski–Reyman 1966, tab. 12), na kaptorze z depotu v severoněmeckém Marlow (obr. 12:7; Herrmann 1985, Taf. 71a), na kaptorze z Wielonku ve Velkopolsku (Slaski–Tabaczynski 1959, tab. 23), na náušnicích s řetízky z hornolužického Meschwitz (obr. 12:11, Richthofen 2016, Abb. 1). Rytíř na koni držící štít z depotu z Lisówku (Neumayer 2000, 165), datovaný do první čtvrtiny 11. století, stejně jako drobná zvířecí plastika z depotu z Komárova,

7 O původu a významu motivu ptáka viz Klanica 1970, 440–442; 1991; Anoškinová 1995; Profantová 1996, 33; Charvát 2010, 19–23; Profantová–Daněček 2017, 107–111; Frolíková–Ottenwelter–Barčáková v tisku.



Obr. 12. Zoomorfni šperky 10.–11. století. 1 – Lovosice; 2 – Hořejany; 3 – Pražský hrad – Lumbeho zahrada; 4 – Stará Kouřim; 5 – Čistěves; 6 – Radzików II; 7 – Marlow; 8 – Niedermünster; 9 – Matzhausen; 10 – Dziernica; 11 – Meschwitz; 4, 6, 7, 9–11 bez měřítka. Podle Profantová 2013, obr. 4:2, 5, 6; 2000, 215; Frolík–Smetánka 2014, 65; Polanský–Tomková 2006, obr. 9c; Neumayer 2000, 193; Slaski–Tabaczyński 1959, tab. IV; Herrmann 1985, Taf. 71a; Richthofen 2016, Abb. 1.

Abb. 12. Zoomorpher Schmuck 10.–11. Jahrhundert. 1 – Lovosice; 2 – Hořejany; 3 – Prager Burg – Lumbe-Park; 4 – Stará Kouřim; 5 – Čistěves; 6 – Radzików II; 7 – Marlow; 8 – Niedermünster; 9 – Matzhausen; 10 – Dziernica; 11 – Meschwitz; 4, 6, 7, 9–11 ohne Maßstab. Nach Profantová 2013, Abb. 4:2, 5, 6; 2000, 215; Frolík–Smetánka 2014, 65; Polanský–Tomková 2006, Abb. 9c; Neumayer 2000, 193; Slaski–Tabaczyński 1959, Taf. IV; Herrmann 1985, Taf. 71a; Richthofen 2016, Abb. 1.

kteřá spíše připomíná tzv. agnuský, tedy plastiky zobrazující beránka jako Agnus Dei z mladších depotů (Michnová–Polanský–Tomková–Tymonová 2010, 119–120, obr. 5), jsou solitérní kusy. Pouze rozvržením výzdobného motivu na kaptorze v podobě hřbetů s kulatými ušima se do skupiny zoomorfnič šperků hlásí kaptorgy z depotu z Dziernici ve Velkopolsku (obr. 12:10; Slaski–Tabaczyński 1959, tab. 4).<sup>8</sup>

## Závěr

Šperky z hrobů 16 a 47 z pohřebiště Triangl potvrzují poznatky dřívějšího bádání o výrobcích pražské dílny a v některých směrech je rozšiřují. Záušnice s trojicí rytířů na koních zůstávají

8 Při hledání možných analogií mě upozornil J. Košta na dosud nepublikovaný nález z Rakvic. Pod inv. č. 54297 je v NM uložena stříbrná záušnice (?), která má podobu jakési kapsle členěné do tří částí plastickým ornamentem připomínajícím schematizované zvířecí hřbety. Podle zmínky J. Smolíka byla do muzejní sbírky darována v r. 1888 spolu s několika denáry z depotu z Rakvic, v němž byl nejmladší minci denár Soběslava I. (Smolík 1889). J. Smolíku děkuji za upozornění a možnost předmět si prohlédnout děkuji.



solitérem ve svém provedení, celkově je však lze zařadit do variabilního typu zoomorfních, animálních a figurálních záušnic, které nebyly vyráběny jen v pražské dílně. Podobně u kaptorg jako předmětů, z nichž každý je svým výtvarným pojetím originál, je obtížné vést mezi nimi linku přímé spojitosti, s výjimkou předmětů prokazatelně vyrobených v jedné dílně. Polští archeologové hledali původ kaptorg z pokladů zlomkového stříbra v karolínském uměleckém řemesle (Duczko 2016, 141, zde starší literatura); ale již H. Kóčka-Krenz připustila české prostřednictví (1993, 87), což v obecné rovině jako post-velkomoravský vliv na polský šperk později připustil i W. Duczko (2018). A. Szyber akcentuje magickou funkci s tím, že bohatí lidé si nechávali vyrobit schránku amuletu z drahého kovu bohatě zdobenou, zatímco chudší se museli spokojit s prostším materiálem včetně dřeva (Szyber 1999, 285).

Košíčkovité korálky s polokoulemí spojenými meandrovitou páskou jsou ukázkou funkčního použití dřeva jen dekorativního motivu. Samotný typ košíčkovitých náušnic je inovativním využitím techniky výroby košíčkovitých náušnic veligradského typu, kdy se jednotlivé, patřičně zvětšené košíčky už nenavlékaly napevno na drát náušnice, nýbrž mohly se volně kombinovat do náhrdelníku. Vývoj poté šel k patentkovitým korálům zdobeným granulací z hrobu 100 z Prahy – Lumbeho zahrady, které se použitím granulace sblíží s košíčkovitými náušnicemi z depotů z Čistěvsí a Žatce. Depot v Čistěvsí byl uložen do země v 90. letech 10. století (Polanský–Tomková 2006), depot z Žatce je kladen do druhého desetiletí 11. století (Čech 2000, 261–269). Depot z Čistěvsí obsahoval vedle mincí a dalších typů šperků také náušnice se třemi košíčky a náušnice se třemi bubínky navlečenými na oblouku (Polanský–Tomková 2006, obr. 9a–b). K. Tomková zjistila, že košíčky jsou sestaveny v moravsko-české tradici z brýlovitě/preclíkovitě stočených dílků z tordovaných drátků, v jejichž spojích jsou osazeny granulky. Naopak náušnice se třemi válcovitými bubínky jsou podle ní importy (Tomková 2006, 106–113). V této souvislosti bych upozornila na změnu schématu náušnice: veligradský šperk má prvořadou osu vertikální – nejen hrozníčky přivěšené k oblouku náušnice svisle, ale i bubínky a košíčky jsou uspořádány tak, že svislá osa je delší než vodorovná. Přetvářející vertikality můžeme sledovat ještě u hrozníčkových náušnic s esovitou kličkou typu Jizdárna z pražské dílny přes jakési přechodné schéma, kdy jsou rozměr svislý a vodorovný rovnocenné, jako je tomu na pseudobubínkových náušnicích s polokruhovou destičkou z hrobu 82 v Praze – Lumbeho zahradě (Smetánka–Frolík 2014, 100), až po schéma horizontální u zoomorfních náušnic, které se na Moravě v 9. století nevyskytují. Náušnice se třemi košíčky navlečenými na spodním oblouku náušnic, tedy horizontálně, jsou dále doloženy z hrobu 18/1912 ze Žalova (Tomková 2012, 41) a z pokladu ze Žatce (Čech 2000, 262–263). Granule na košíčcích spletaných z tordovaného drátu bývají i na náušnicích z Polska, které jsou ovšem spletané z drátu vedeného smyčkovitě. M. Dekówna je klasifikuje jako „*zausznicie odmiany drugiej*“ a odmítá jejich původ z veligradského šperku (Dekówna 1992, 101–107, obr. 1, 2). Řazení košíčků či bubínků vedle sebe je typické pro zausznicie/náušnice z území Polska (s výjimkami ovlivněnými šperkem veligradského typu, např. ze Zawady Lanckorońskiej – Zoll-Adamikowa–Dekówna–Nosek 1999) a Kyjevské Rusi (např. Lutovský 1986). Nejstarší polské košíčkovité zausznicie/náušnice klade M. Dekówna do druhé poloviny 10. století, avšak již v první polovině 11. století se vyskytují převážně jako zlomky v pokladech, což podle ní znamená, že už vyšly z módy (Dekówna 1992, 100–101). Vedle odlišné technologie vlnití drátu tvořícího košíček argumentuje M. Dekówna proti velkomoravskému původu také velkou časovou mezerou (Dekówna 1992, 111–113); právě činnost pražské klenotnické dílny však tuto mezeru překlenuje.

Klenotníci činní v pražské dílně 10. století projeví tvůrčího ducha při přepracovávání typů a motivů převzatých ze šperku veligradského typu, obohacovali své výrobky o prvky soudobých módních vlivů a ve druhé polovině 10. století se jejich tvorba stávala inspirací pro některé šperky vyráběné na územích severních sousedů tehdejšího přemyslovského knížectví.

Příspěvek vznikl v rámci projektu Centra excelence GAČR 14-36938G Středověká populace v centru a na venkově. Archeologie, bioarcheologie a genetika na pohřebištích Pražského hradu, středních a východních Čech.

## Prameny a literatura

- ANOŠKINOVÁ, V., 1995: Identifikácia orientálných motívov ve veľkomoravskom umení na príklade analýzy ornito-animálnej výzdoby – Identification of Oriental motives in the art of Great Moravia on the example of ornito-animal decoration, *ARS* 2–3, 124–138.
- BARČÁKOVÁ, L., 2014: Výroba raně středověkého šperku naleziště v Lumbeho zahradě na Pražském hradě – Production of Early Medieval Jewellery from the Lumbe Gardens Cemetery at the Prague Castle. In: Frolík, J. a kol., *Pohřebiště v Lumbeho zahradě na Pražském hradě. Díl II. Studie. Castrum Pragense* 12, 311–418. Praha.
- ČECH, P., 2000: Der Depotfund von Saaz (Žatec). In: *Europas Mitte um 1000. Katalog* (Wieczorek, A.–Hinz, H.-M., edd.), 261–269. Stuttgart.
- DEKÓWNA, M., 1992: Zausznice koszyczkowe – przyczynek do badań nad pochodzeniem wczesnośredniowiecznych ozdób srebrnych występujących na terenie Polski, *Archeologia Polski* 37, č. 1–2, 89–122.
- DOSTÁL, B., 1966: Slovanská pohřebiště ze střední doby hradištní na Moravě – Slawische Begräbnisstätten der mittleren Burgwallzeit in Mähren. Praha.
- DUCZKO, W., 2016: Status i magia. Ozdoby elity z Bodzia – Status and Magic. The Personal Ornaments of the Elite from Bodzia. In: *Bodzia. Elitarny cmentarz z początków państwa polskiego* (Buko, A., ed.), 131–151. Warszawa.
- 2018: Post-wielkomorawski fenomen. Wczesnośredniowieczna sztuka złotnicza w środkowej i wschodniej Europie – Post-Great Moravian Phenomenon. Early Medieval Goldsmithery in Middle and Eastern Europe. In: *Inspiracje i funkcje sztuki pradziejowej i wczesnośredniowiecznej* (Gediga, B.–Grossman, A.–Piotrowski, W., edd.), 535–547. Biskupin – Wrocław.
- EISNER, J., 1955: Počátky českého šperku – Načala češských ukrašenij – Die Anfänge des böhmischen Schmucks, *PA XLVI*, 215–225.
- FIKRLÉ, M.–FRÁNA, J.–TOMKOVÁ, K., 2012: Raně středověký šperk z pohřebiště na katastru Žalova z pohledu rentgenové fluorescenční analýzy – Frühmittelalterlicher Schmuck von den Gräberfeldern auf Levý Hradec und seinen Vorfeldern aus der Sicht der Röntgenfluoreszenzanalyse. In: Tomková, K. a kol., *Levý Hradec v zrcadle archeologických výzkumů. Pohřebiště. Díl I*, 321–335. Praha.
- FRÁNA, J.–TOMKOVÁ, K., 2005: Raně středověký kovový šperk z pohřebiště Pražského hradu a jeho předpolí z pohledu rentgenové-fluorescenční analýzy – Frühmittelalterlicher Metallschmuck von den Gräbern der Prager Burg und ihrer Vorfelder aus der Sicht der Röntgenfluoreszenz-analyse. In: *Pohřbívání na Pražském hradě a jeho předpolích. Díl I.1. Castrum Pragense 7* (Tomková, K., ed.), 311–331. Praha.
- FROLÍK, J., 2014: Pohřebiště v Lumbeho zahradě na Pražském hradě, analýza, chronologie, význam – Cemetery in the Lumbe Garden of the Prague Castle. Analysis, Chronology, Significance. In: Frolík, J. a kol., *Pohřebiště v Lumbeho zahradě na Pražském hradě. Díl II. Studie. Castrum Pragense* 12, 5–116. Praha.
- FROLÍK, J.–TOMKOVÁ, K.–ŽEGKLITZ, J., 1988: Výzkum slovanského pohřebiště v jižním křídle Jízďárny Pražského hradu – Erforschung des slawischen Gräberfeldes im Südflügel der Reitschule der Prager Burg, *PA LXXIX*, 424–455.
- FROLÍKOVÁ-KALISZOVÁ, D., 2000: Pokus o analýzu slovanského pohřebiště v Praze-Motole – Versuch einer analyse des slawischen Gräberfeldes in Prag-Motol, *PA XCI*, 201–249.
- 2014: Pohřebiště z 10. století v Praze-Střešovicích – předběžná zpráva – Ein Gräberfeld aus dem 10. Jahrhunderts in Prag-Střešovice – Vorläufiger Bericht, *AH* 39, 315–329.
- 2014a: Ein Gräberfeld des 10. Jahrhunderts aus dem Umfeld der Prager Burg. In: *Die frühen Slawen – von der Expansion zu gentes und nationes. Beiträge zur Ur- und Frühgeschichte Mitteleuropas* 81/2 (Biermann, F.–Kersting, T.–Klammt, A., edd.), 101–111. Langenweissbach.
- FROLÍKOVÁ-KALISZOVÁ, D.–KAUPOVÁ, S., 2018: Populace pohřbená na pohřebišti Triangl v Praze-Střešovicích z hlediska rekonstrukce stravy – Die auf dem Gräberfeld Triangel in Prag-Střešovice bestattete Population im Hinblick auf die Rekonstruktion der Ernährung, *AH* 43, 7–19.
- FROLÍKOVÁ, D.–OTTENWELTER, E.–BARČÁKOVÁ, L., v tisku: Child burial with a necklace from the Triangle cemetery in Prague-Střešovice.

- GALUŠKA, L., 1989: Výrobní areál velkomoravských klenotníků ze starého Města – Uherského Hradiště – Das Erzeugungsareal des grossmährischen Juweliers aus Staré Město – Uherské Hradiště, PA LXXX, 405–454.
- 2013: Hledání původu. Od avarských bronzů ke zlatu Velké Moravy. Search for the origin. From Avar bronze items Great Moravian gold. Brno.
- GUIPIENIEC, A.–KIERSNOWSCY, T. i R., 1965: Wczesnośredniowieczne skarby srebrne z Polski środkowej, Mazowsza i Podlasia. Wrocław – Warszawa – Kraków.
- HAISIG, M.–KIERSNOWSKI, R.–REYMAN, J., 1966: Wczesnośredniowieczne skarby srebrne z Małopolski, Śląska, Warmii i Mazury – Les trésors d'argent du haut moyen âge de la Petite Pologne, de la Silésie, de Warmia et Mazury. Wrocław – Warszawa – Kraków.
- HASIL, J.–OTTENWELTER, E.–BARČÁKOVÁ, L., 2019: Dubious Early Medieval Jewels from Matzhausen (Bavaria): New Material and Technological Investigations. Studies in Conservations. <https://doi.org/10.1080/00393630.2019.1677082>
- HERRMANN, J., 1985: Die Slawen in Deutschland. Berlin.
- HRUBÝ, V., 1955: Staré Město – velkomoravské pohřebiště Na Valách – Stare Město, Velikomoravskij mogilnik „Na Valach“ – Staré Město, Die grossmährische Begräbnisstätte „Na Valách“. Praha.
- HUML, V.–STAREC, P., 1994: Raně středověké pohřebiště na Václavském náměstí čp. 784 v Praze – Das frühmittelalterliche Gräberfeld auf dem Wenzelsplatz in Prag, AR XLVI, 454–463.
- CHARVÁT, P., 2010: Slyšte volání muezzinovo. České země a arabský svět ve starším středověku (do roku 1300) – Hark the call of the mu'azzin: Czech-speaking lands and the Arab world in the earlier Middle Ages (up to 1300 A. D.). Plzeň.
- CHORVÁTOVÁ, H., 2009: Kultúrne-historický význam gombíkov, Studia mediaevalia Bohemica 1, 7–19.
- KABÁT, J., 1950: Slovanské nálezy na Příbramsku – Slavjanskije nachodki na Pržibramske – Trouvailles slaves de la région de Příbram, AR II, 75–76.
- KLANICA, Z., 1970: Velkomoravský gombík – Das grossmährische „Gombik“ (Kugelknopf), AR XXII, 421–446.
- 1974: Práce klenotníků na slovanských hradištích – Die Arbeit von Juwelieren auf den slawischen Burgwällen. Studie Archeologického ústavu ČSAV v Brně II/6. Brno.
- 1991: K interpretaci motivu ptáčka na jihomoravských památkách 8.–9. století. In: XX. Mikulovské sympozium, 181–193. Brno.
- KLANICA, Z.–KAVÁNOVÁ, B.–KOUŘIL, P.–UNGERMAN, Š., 2019: Mikulčice – Die Nekropole an der dreischiffigen Basilika. Brno.
- KÓČKA-KRENZ, H., 1993: Bižuteria północno-zachodnio-słowiańska we wczesnym średniowieczu – The north-western-Slavonic jewellery in the Early Middle Ages. Poznań.
- LUTOVSKÝ, M., 1986: Raně středověké šperky ruského původu v Čechách – Frühmittelalterliche Schmuckstücke russischer Provenienz in Böhmen, ČNM A CLV, 1–12.
- MICHNOVÁ, V.–POLANSKÝ, L.–TOMKOVÁ, K.–TYMONOVÁ, M., 2010: Komárovský poklad. Revize dochované části torza depotu – The Komárov hoard. Description and the preserved part of the hoard revised, Numismatické listy 65, 98–126.
- MUSIANOWICZ, K., 1948–1949: Kabłączky skroniowe – próba typologii i chronologii, Świątowit 20, 115–232.
- NEUMAYER, H., 2000: Panzerreiterstatuette. In: Europas Mitte um 1000 – Katalog (Wieczorek, A.–Hinz, H.-M., edd.), 165. Stuttgart.
- 2000a: Das Grab von Matzhausen. In: Europas Mitte um 1000 – Katalog (Wieczorek, A.–Hinz, H. M., edd.), 192–193. Stuttgart.
- OTTENWELTER, E., 2018: Praha-Střešovice (Triangl), hrob 47. Konzervátorská a restaurátorská zpráva, uložen v archivu nálezových zpráv ARÚ Praha, č. TP-2018-50027.
- OTTENWELTER, E.–DĚD, J.–BARČÁKOVÁ, L., 2014: Technical study of jewellery from the „Lumbe garden“ cemetery at Prague Castle – Technický průzkum šperků z pohřebiště v Lumbeho zahradě. In: Frolík, J. a kol., Pohřebiště v Lumbeho zahradě na Pražském hradě. Díl II. Studie. Castrum Pragense 12, 163–310. Praha.

- POLANSKÝ, L.–TOMKOVÁ, K., 2006: Hromadný nález denárů a šperků z Čistěvsi. Revize popisu a dochované části depotu – A group find of denarii and jewelry from Čistěves. Description revised, preserved parts of the group find presented, Numismatický sborník 21, 83–121.
- POULÍK, J., 1948: Staroslovanská Morava. Praha.
- 1975: Mikulčice. Sídlo a pevnost knížat velkomoravských – Mikulčice – Rezidencja i krepost' velikomoravskich knjazej – Mikulčice – Sitz und Feste der grossmährischen Fürsten. Praha.
- PRINCOVÁ-JUSTOVÁ, J., 1997: Tisíciletá Libice – Ústředí slavníkovské domény a pravděpodobné rodiště svatého Vojtěcha. In: Śląska i Czecha a kultura wielkomorawska (Wachowski, K., ed.), 103–112. Wrocław.
- PROFANTOVÁ, N., 1996: To central Asia and beyond – Oriental motifs of the late Avar and Great Moravian epochs (8th–9th century). In: Ibrahim ibn Ya'qub at-Turtushi: Christianity, Islam and Judaism, Meet in East-Central Europe, c. 800–1300 A. D. (Charvát, P.–Prosecký, J., edd.), 26–36. Praha.
- 2000: Stará Kouřim, Bez. Kolín. Grab 106b (Tschechien). In: Europas Mitte um 1000 – Katalog (Wieczorek, A.–Hinz, H.-M., edd.), 215–218. Stuttgart.
- 2011: Pohřebiště Klecany II. In: Profantová, N. a kol., Klecany. Raně středověká pohřebiště. 1. svazek, 137–210. Praha.
- 2013: Ke změnám ve vývoji hmotné kultury 10. století – Zu den Veränderungen in der Entwicklung der Sachkultur des 10. Jahrhunderts in Böhmen, AH 38, 27–44.
- 2013a: Archeologický doklad kulturních styků Bavorska a Čech v 10. století – Archaeological Evidence of Cultural Contacts between Bavaria and Bohemia in the 10th Century, ASČ 17, 207–214.
- PROFANTOVÁ, N.–DANĚČEK, D., 2017: Nová stříbrná kaptorga ze středních Čech v souvislosti s konkrétním výrobním okruhem (?) v Praze – New silver Kaptorga from Middle Bohemia in response to an identified Production Centre in Prague (?), Slavia Antiqua 58, 91–113.
- PROFANTOVÁ, N.–FRÁNA, J., 2003: Příspěvek ke studiu šperkařství v raném středověku v Čechách a na Moravě – A contribution to the study of jewellery-making in the Early Middle Ages in Bohemia and Moravia, AR LV, 47–58.
- PROFANTOVÁ, N.–MILITKÝ, J., 2000: Das „Fürstinnengrab“ von Želénky – Zwei Kugelknöpfe. In: Europas Mitte um 1000 – Katalog (Wieczorek, A.–Hinz, H.-M., edd.), 188–189. Stuttgart.
- PROFANTOVÁ, N.–ŠILHOVÁ, A., 2010: Raně středověké kaptorgy v Čechách. Analýza nálezu z hrobu č. 22 na pohřebišti Klecany II – Frühmittelalterliche Kaptorgen in Böhmen. Analyse eines Fundes aus Grab Nr. 22 auf dem Gräberfeld Klecany II, PA CI, 283–310.
- PROFANTOVÁ, N.–ŠPAČEK, J.–NOVOTNÁ, M., 2011: Nové poznatky o výrobě a obsahu kaptorg na základě studia hrobů ze Zelenče a Čelákovic, okr. Praha-východ – New Knowledge about the Manufacture and Contents of Kaptorgas based on the Study of Graves from Zeleneč and Čelákovice, Prague-East District, ASČ 15, 539–552.
- RICHTHOFEN, J. von, 2016: Der Hacksilberschatz von Meschwitz und die Oberlausitzer Silberschätze um 1000. In: Die frühen Slawen – von der Expansion zu *gentes* und *nationes*. Beiträge zur Ur- und Frühgeschichte Mitteleuropas 81/2 (Biermann, F.–Kersting, T.–Klammt, A., edd.), 123–134. Langenweissbach.
- SCHULZE-DÖRRLAMM, M., 1992: Schmuck der spätottonischen bis frühsalischen Zeit. In: Das Reich der Salier 1024–1125. Katalog zur Ausstellung (Weinfurter, S., ed.), 110–176. Sigmaringen.
- SKLENÁŘ, K.–SLÁMA, J., 1976: Nálež slovanských kostrových hrobů v bývalé Královské zahradě Pražského hradu v roce 1837 – Die Entdeckung slawischer Körpergräber im Königlichen Garten der Prager Burg im Jahre 1837, AR XXVIII, 659–665.
- SLASKI, J.–TABACZYŃSKI, S., 1959: Wczesnośredniowieczne skarby srebrne Wielkopolski – Les trésors d'argent du haut moyen âge en Grande Pologne. Warszawa – Wrocław.
- SMETÁNKA, Z., 1994: Příspěvek ke studiu karolinského vlivu na velkomoravský šperk v Čechách a na Moravě – The Carolingian Influence on the Great Moravian Jewellery in Bohemia and Moravia, Praehistorica 21 – Varia Archaeologica 6, 105–115.
- SMETÁNKA, Z.–FROLÍK, J., 2014: Pohřebiště v Lumbeho zahradě na Pražském hradě – Katalog. In: Pohřebiště v Lumbeho zahradě na Pražském hradě. Díl I. Katalog (Frolík, J.–Smetánka, Z., edd.). Castrum Pragense 12. Praha.

- SMETÁNKA, Z.–STAŇA, Č., 1996: Velká Morava a Praha (Rentgenfluorescenční analýza zlatých šperků z Velké Moravy a jejich vztah k Pražskému hradu). In: *Słowiańszczyzna w Europie* (Kurnatowska, Z., ed.), 137–142. Wrocław.
- SMETÁNKA, Z.–ŠTVERÁK, B., 1992: X-Ray fluorescent analysis of gold and gilded jewels from the cemetery in Lumbe Gardens at Prague Castle. Preliminary report – Rentgenfluorescenční analýza zlatých a zlacených šperků z pohřebiště v Lumbeho zahradě na Pražském hradě (Předběžná zpráva), AR XLIV, 418–430.
- SMOLÍK, J., 1889: Zprávy a drobnosti, část III – Mince, PA XIV, 662.
- SPAZIER, I.–SEIDL, C.–SCHENK, E., 2015: Die Gräbergruppe von Oberwellenborn, Lkr. Saalfeld-Rudolstadt, im Vergleich zu anderen slawischen Gräberfeldern in Thüringen – Aussagen zur historischen Schmuckherstellung, *Alt-Thüringen* 44, 167–208.
- STAŇA, Č., 1995: Příspěvek k poznání horizontu velkomoravského šperku – Beitrag zur Erkenntnis des Veligrader Schmucks-Horizonts, SPFFBU E 40, 37–45.
- STRÁNSKÁ, P., 2014: Antropologická analýza lidských kostrových pozůstatků z raně středověkého pohřebiště v Praze 6 – Střešovicích, poloha Triangl – Anthropologische Analyse menschlicher Skelettüberreste von dem frühmittelalterlichen Gräberfeld in Prag-Střešovice, Lage Triangl, AH 39, 331–345.
- SVĚTLÍK, I.–ŠNEBERGER, J., 2020: Výsledky radiouhlikového datování. Protokol uložený v archivu středověkého oddělení – výzkum Pražského hradu ARÚ Praha.
- SZTYBER, A., 1999: Kaptorgi. Przykład kunsztu wczesnośredniowiecznego złotnictwa, *Alma Mater. Miesięcznik Uniwersytetu Jagiellońskiego* 46, 283–286.
- ŠOLLE, M., 1960: K podunajskému proudu v Čechách v době hradištní – Zum Donauländischen Zustrom in Böhmen in der Burgwallzeit, *Vznik a počátky Slovanů* 3, 255–269.
- 1966: Stará Kouřim a projevy velkomoravské hmotné kultury v Čechách – Alt Kouřim und großmährische Kultur in Böhmen. Praha.
- ŠTEFAN, I., 2005: Kaptorgy: pokus o kontextuální analýzu – Die Kaptorgen: ein Versuch um die kontextuelle Analyse, *Studia Mediaevalia Pragensia* 5, 21–60.
- TOMKOVÁ, K., 2005: Hmotná kultura raně středověkých pohřebišť Pražského hradu a jeho předpolí – Das Grabinventar auf den frühmittelalterlichen Gräberfeldern der Prager Burg auf ihren Vorfeldern. In: *Pohřbívání na Pražském hradě a jeho předpolích. Díl I.1. Castrum Pragense* 7, 217–304. Praha.
- 2006: Raně středověká pohřebiště na předpolí Pražského hradu I. Frühmittelalterliche Gräberfelder auf dem Vorfeld der Prager Burg I. In: *Pohřbívání na Pražském hradě a jeho předpolích. Díl I.2. Castrum Pragense* 7, 5–128. Praha.
- 2008: Emma a šperk její doby v kontextu vývoje raně středověkého šperku. In: *Emma Regina – Civitas Melnic* (Kilián, J.–Polanský, L., edd.), 89–105. Mělník – Praha.
- 2011: Der Kulturwandel des 10. Jahrhunderts in Böhmen aus archäologischer Sicht. In: *Der Wandel um 1000 Beiträge zur Ur- und Frühgeschichte Mitteleuropas* 60 (Biermann, F.–Kersting, T.–Klammt, A., edd.), 199–208. Langenweissbach.
- 2012: Pohřebiště na Levém Hradci a jeho předpolí. Katalog – Die Gräberfelder in Levý Hradec und auf seinen Vorfeldern. Katalog. In: K. Tomková a kol., *Levý Hradec v zrcadle archeologických výzkumů. Pohřebiště. Díl I, 7–272*. Praha.
- TOMKOVÁ, K.–FROLÍK, J., 2005: Topografie pohřbívání v areálu Pražského hradu a na jeho předpolích – Die Topographie der Bestattungen im Areal der Prager Burg und auf ihren Vorfelder. In: *Pohřbívání na Pražském hradě a jeho předpolích. Díl I.1. Castrum Pragense* 7, 7–24. Praha.
- UNGERMAN, Š., 2005: Ženský šperk staršího velkomoravského horizontu – Frauenschmuck des älteren grossmährischen Horizonts, AR LVII, 707–749.
- 2007: Raně středověké pohřebiště v Dolních Věstonicích – Na Pískách. Disertační práce, FF MU, Brno. Dostupné z: [http://is.muni.cz/th/18484/ff\\_d/](http://is.muni.cz/th/18484/ff_d/).
- ZOLL-ADAMIKOWA, H.–DEKÓWNA, M.–NOSEK, E. M., 1999: The early Mediaeval Hoard from Zawada Lanckorońska (Upper Vistula River) – Wczesnośredniowieczny skarb z Zawady Lanckorońskiej (dorzecze górnej Wisły). Warszawa.

## Zusammenfassung

### Ein neuer Beitrag zur Schmuckproduktion der Prager Werkstätte

In den letzten Jahrzehnten nehmen die Belege für die Herstellung einer charakteristischen Gruppe Schmuck zu, die auf den Gräberfeldern in Prag und Umgebung entdeckt wurden und als Erzeugnisse einer Prager Werkstatt angesehen werden (Tomková 2011). In den Gräbern 16 und 47 des Gräberfeldes Triangel in Prag-Střešovice (Frolíková-Kaliszová 2014a) wurden Schmuckgarnituren gefunden, die in dieser Werkstatt hergestellt worden sind: in Kindergrab 16 eine Halskette bestehend aus drei Typen silberner körbchenartiger Perlen mit einer Kaptorge (Abb. 3–5), in Frauengrab 47 eine Halskette aus Bernstein- und Glasperlen und eine Garnitur von 16 Silberschläfenringen mit Ösen und Reste von 3 Schläfenringen in Form von drei Reitern zu Pferde (Abb. 6–8). Die Kombination der Schläfenringe mit Ösen und Bernsteinperlen datiert das Grab in das zweite Drittel des 10. Jahrhunderts, was mit der aus dem Kollagen eines Wadenbeins ermittelten AMS C<sup>14</sup> Datierung korrespondiert, die mit einer Wahrscheinlichkeit von 83,2 % in das Zeitintervall 860–972 fällt. Bei Grab 16 lieferte die AMS C<sup>14</sup> Datierung des vom Schädelknochen stammenden Kollagens mit einer Wahrscheinlichkeit von 95,4 % ein Datum in dem breiten Zeitintervall 774–950 AD, davon mit einer Wahrscheinlichkeit von 12,6 % im engeren Zeitintervall 921–950 (Abb. 9).

Von aus Drahringen oder -brezeln in der Technologie des sog. Veligrader Schmucks geflochtenen Metallperlen gibt es vier Typen: eine Perle aus lediglich zusammengelöteten Halbkugeln, mit Öffnungen, die mit glattem oder tordiertem Draht umsäumt sind (Abb. 10:1); ein Körbchen aus mit tordiertem Draht verbundenen Halbkugeln (Abb. 10:2); eine Perle aus mit einem meanderförmigen Band verbundenen Halbkugeln (Abb. 10:3) und eine „druckknopfartige“ Perle aus Grab 100 vom Gräberfeld im Lumbe-Park der Prager Burg (Abb. 10:4). Unter den Kaptorgen, die als Amulethüllen jeweils ein originales, für einen konkreten Kunden hergestelltes Exemplar darstellen, tut sich eine in gleicher Weise hergestellte Kaptorgengruppe hervor, die auf der Vorderseite mit einem gehämmerten und geritzten Dekor auf punziertem Hintergrund verziert sind und eine aufsetzbare, für gewöhnlich flechtbandverzierte Verschlusskappe besitzen. Sie wurden auf Gräberfeldern in Prag oder dessen naher Umgebung gefunden (Abb. 11) und stammen demnach offenbar alle aus der Prager Werkstatt.

Das meanderförmige Band ist ein Strukturelement, das in Form von aus großmährischen Goldschmiedewerkstätten stammendem Schmuck aus der karolingischen Schmuckkunst übernommen wurde, dessen Verwendung als Verbindungselement jedoch eine Innovation der Prager Werkstatt ist. Ein originelles Schmuckstück ist der Schläfenring mit drei Reitern/Rittern, dessen nächsten Analogien Schläfenringe aus den relativ entfernten Fundstellen von Lovosice und Hořejany sind (Abb. 12:1, 2). Aus der Prager Werkstatt stammen die bekannten zoomorphen Ohringe aus Grab 16 im Prager Lumbe-Park (Abb. 12:3). Gebräuchlicher ist die Verwendung von Pferdebüsten auf Kaptorgen (Abb. 12:4, 7), die in ein symbolhaftes Ornament übergehen (Abb. 12:10). In späteren Hacksilberdepots tauchen zoomorphe Ohringe auf (Abb. 12:5, 6), deren Gestaltung wohl auf der Gestaltung von aus Niedermünster stammenden Ohrringen basieren (Abb. 12:8). Eine andere Darstellungsform von Tieren sehen wir auf einer Kleinplastik aus Matzhausen (Abb. 12:9).

Die Produktion der Prager Werkstatt war eine schöpferische Synthese des Schmucks des sog. Veligrader Typs und von Impulsen zeitgenössischer Modeeinflüsse, die im Laufe des 10. Jahrhunderts eigene Typen und Varianten von vornehmlich Silberschmuck bildete und auf diese Weise eine natürliche Verbindung zu einigen Schmucktypen und -motiven von aus der zweiten Hälfte des 10. und 11. Jahrhunderts und aus dem Gebiet Polens und des Elblands stammenden Hacksilberschätzen und Gräberfeldern darstellt.



Toto dílo lze užít v souladu s licenčními podmínkami Creative Commons BY-NC-ND 4.0 International (<https://creativecommons.org/licenses/by-nc-nd/4.0/legalcode>). Uvedené se nevztahuje na díla či prvky (např. obrazovou či fotografickou dokumentaci), které jsou v díle užity na základě smluvní licence nebo výjimky či omezení příslušných práv.



