

Pátrová, Karin

**Fotografie jako zrcadlo historické podoby měst (na příkladu Brandýsa nad Labem a Staré Boleslavi)**

*Studia historica Brunensia*. 2021, vol. 68, iss. 1, pp. 143-166

ISSN 1803-7429 (print); ISSN 2336-4513 (online)

Stable URL (DOI): <https://doi.org/10.5817/SHB2021-1-10>

Stable URL (handle): <https://hdl.handle.net/11222.digilib/144066>

License: [CC BY-NC-ND 4.0 International](https://creativecommons.org/licenses/by-nc-nd/4.0/)

Access Date: 28. 11. 2024

Version: 20220831

Terms of use: Digital Library of the Faculty of Arts, Masaryk University provides access to digitized documents strictly for personal use, unless otherwise specified.

# Fotografie jako zrcadlo historické podoby měst (na příkladu Brandýsa nad Labem a Staré Boleslavi)

## Photographs as a mirror of the historical visual character of towns (with the example of Brandýs nad Labem and Stará Boleslav)

Karin Pátrová / [karin.patrova@soapraha.cz](mailto:karin.patrova@soapraha.cz)

Státní oblastní archiv v Praze – Státní okresní archiv Praha-západ se sídlem v Dobřichovicích

### Abstract

In addition to the analysis of written sources and the study of maps, another source of information on the historical visual character of towns is pictorial works, i.e., vedutas and, since the 19th century, photographs. Photographs and postcards capturing public spaces and buildings that no longer exist are essential for the purposes of historical topography. Studying and comparing these materials might contribute to reconstructing past roads and urban developments, locating buildings, and defining their visual aspects and purpose. Despite the fact that photographs are a relatively recent source, one of the pitfalls might be the dating of them.

### Keywords

Historical photographs, postcards, architecture, industry, small businesses, roads, Brandýs nad Labem, Stará Boleslav

Vynález fotografie v první polovině 19. století výrazně posunul dosavadní možnosti zachycení reality, ať už se jednalo o lidi, věci či budovy. Na rozdíl od výtvarných děl, která byla závislá na zručnosti a pohledu umělce, fotografie dokázaly zachytit věrný obraz fotografovaného objektu, navíc nepoměrně rychleji a levněji než kdykoli dřív. Přestože výslednou kvalitu a estetiku snímku ovlivňuje světlo, kompozice a další faktory společně s následnými úpravami při zpracování, pořád zobrazovaný předmět odpovídá skutečnosti, pokud se nejedná o montáž nebo úmyslnou manipulaci. Fotografie, v našem případě fotografie s místopisnou tematikou, se tak může stát vedle písemných pramenů, map a plánů dalším zdrojem poznání městské, v menší míře též venkovské zástavby.

## Vývoj místopisné fotografie a její sběratelství

Již první fotografové se pokusili zachytit ulice, domy a jejich části, vzhledem k dlouhé expozici to bylo ostatně snazší než fotografování lidí, a velice brzy se fotografování začalo využívat při dokumentování architektury. Už v raném období fotografie, v roce 1851, byla ve Francii Komise pro historické památky ustavena skupina pěti fotografů, kteří měli za úkol fotografovat po celé zemi architektonické památky, včetně těch, které byly určeny k likvidaci kvůli stavbě moderních pařížských bulvárů. Nejstarším a nejzkušenějším fotografem mezi nimi byl Hippolyte Bayard, jenž se do historie světové fotografie zapsal mnohem více jako autor první zmanipulované fotografie, z mladší generace k této skupině patřil Gustave Le Gray, jeden z nejvýznamnějších francouzských fotografů 19. století.<sup>1</sup>

Pozadu nezůstávalo ani Rakousko-Uhersko, kde tamní nadšenci pracovali na zdokonalení fotografických technik a svých poznatků využívali vedle portrétní tvorby rovněž k dokumentaci staveb. V téže době, tedy v polovině 19. století, se také v Čechách objevují první snímky zachycující historické památky. Postaral se o ně rakouský fotograf Andreas Groll, který fotografoval na různých místech monarchie, v Čechách především v Praze, Plzni a Kutné Hoře. Na rozdíl od skupiny francouzských fotografů cíleně dokumentujících zanikající památky byla Grollova práce čistě komerční. Šlo mu o zachycení zajímavých míst, jejichž fotografie by byly prodejné, k tomu pracoval na objednávku odborníků z oblasti ochrany památek a stavitelství.<sup>2</sup> Pro nás je ale výsledek stejný, máme díky němu zachyceny objekty a lokality, z nichž některé už ve své původní podobě neexistují nebo zcela zanikly. Místopisné a krajinářské fotografii se jako svému koníčku věnoval také nejvýznamnější fotograf v českých zemích 19. století Jindřich Eckert, zakladatel věhlasného pražského portrétního ateliéru, který své snímky Prahy před asanací knižně publikoval.<sup>3</sup> V moravské metropoli, patrně na objednávku magistrátu, dokumentoval mizející

1 de Mondenard, Anne: *La Mission héliographique: mythe et histoire*. Études photographiques 2, 1997, s. 60–81. Dostupné z <http://journals.openedition.org/etudesphotographiques/127>, citováno 17. 12. 2020.

2 Faber, Monika – Trnková, Petra (edd.): *Andreas Groll. Neznámý fotograf. 1812–1872*. Praha–Viedeň 2015 (katalog výstavy).

3 Příkrylová, Miroslava: *Fotografický ateliér H. Eckert v Praze*. Obrazový katalog fotografií uložených v Archivu hl. m. Prahy. Rekonstrukce fotografické produkce ateliéru na základě nově objevených pramenů. Praha 2017.

zástavbu brněnský fotograf Josef Kunzfeld, jehož technicky dokonalé snímky dokládají podobu vnitřní části Brna před velkou přestavbou na přelomu 19. a 20. století.<sup>4</sup> K největším vydavatelům místopisných fotografií Rakouska-Uherska se ale zařadil fotograf s mezinárodním věhlasem František Fridrich, který fotografování krajiny a pamětihodností upřednostňoval před portrétní tvorbou.<sup>5</sup>

To už se fotografie rozšířila do regionů, a i v menších městech začali působit místní fotografové. V posledních dekádách monarchie, na přelomu 19. a 20. století, si na náměstí v Brandýse nad Labem zřídil fotografický ateliér komorní fotograf Václav Vildt, s pobočkou v nedalekých Čelákovcích, který mimo jiné svým fotoaparátem zachytil návštěvu císaře Karla I. a jeho manželky Zity v Brandýse a Staré Boleslavi v březnu 1917.<sup>6</sup> Vildtovy snímky jsou pro nás dokladem jednak historických událostí a dobových reálií, jednak záznamem prostoru, v němž se zachycované události odehrávaly. Za první republiky pak počet fotografií, fotoateliérů i prodejen s pohlednicemi narůstal.

Signování fotografií a fotografických pohlednic nebylo do poloviny 20. století samozřejmostí, jména fotografů v menších městech většinou neznáme. Jednou z výjimek byl již zmíněný Václav Vildt, který obrazovou stranu svých pohlednic označoval slepotiskovým razítkem, později uváděl své jméno na adresní straně. Lépe dokážeme identifikovat vydavatele pohlednic, kteří pocházeli ve sledované oblasti dílem z Brandýsa a Staré Boleslavi (jednalo se převážně o malé nakladatele, místní knihkupce a prodejce papírového zboží: v Brandýse kupříkladu Ferdinand Drnek, Václav Khop, Jan Forejtek, Marie Kalistová, Karel Wagner, Jan Špecinger, Alois Brázda, později Sylvestr Kubáč, v Boleslavi Emanuel Štyblan, František Černý), a dílem z Prahy (např. F. Velím, K. a F. Zuna, později Foto-Fon), případně odjinud (Grafo Čuda Holice, Bromografia Sadská, Fototypia Vyškov). Teprve od šedesátých let 20. století, kdy vydávání pohlednic přešlo do režie státních nakladatelství (Orbis, Pressfoto, Pravda, Panorama), jsou již pravidelně (až na výjimky) uváděni i fotografové. Mezi nimi najdeme i v této době nejslavnější brandýskou fotografku Marii Hartmanovou.<sup>7</sup>

S rozmachem fotografie se objevuje také sběratelství fotografií, nejprve v soukromých albech vizitek a kabinetek, později jako cílené shromažďování různorodých fotografií a pohlednic.<sup>8</sup> Sběratelskou vášeň ilustruje i přípisek na pohlednici odeslané 6. září 1900 z Brandýsa nad Labem, na níž odesílatel adresátce sděluje, že jí „jako pilné sběratelce fotografií“ zasílá pohlednici brandýského náměstí.<sup>9</sup> Ve 20. století se setkáváme i se soubory

4 Trnková, Petra: *Kunzfeldovy obrazy Brna na rozhraní dvou věků*. Historická fotografie (dále HF) 2, 2002, s. 11–22.

5 Scheufler, Pavel: *Osobnosti fotografie v českých zemích do roku 1918*. Praha 2013, s. 116–121.

6 Album památečných fotografií z návštěvy Karla I. v Brandýse a Boleslavi je uloženo v Oblastním muzeu Praha-východ v Brandýse nad Labem – Staré Boleslavi (dále OMPv), Sběrka písemností a tisků (dále Sb. písemností), inv. č. FOT 77.

7 O ní blíže Břeský, Miroslav: *Marie Hartmanová fotografovala...* Brandýs nad Labem – Stará Boleslav 2003. Rozsáhlý soubor jejich negativů je uložen ve Sběrce písemností Oblastního muzea Praha-východ.

8 Prvním veřejně známým sběratelem fotografií byl fotograf a antikvář Zikmund Reach, který ještě na konci 19. století začal shromažďovat negativy a fotografie s pražskými náměty jiných autorů, viz Scheufler, P.: *Osobnosti fotografie*, s. 300–301.

9 OMPv, Sb. písemností, inv. č. DOK 97, Sběrka pohlednic R. Činovce, pohlednice adresovaná p. Hatašem Antonii Choceňské do Pardubic.

fotografií vydávanými přímo jako sběratelské série. K nim patří soubor leteckých fotografií Brandýsa nad Labem vydaný roku 1940 pro Klub českých turistů.<sup>10</sup>

Sbírký fotografií dnes najdeme v paměťových institucích (muzea, galerie, archivy), v obecních či soukromých archivech. Často bývají využívány k výstavám, k řadě měst a obcí existují publikace s historickými pohlednicemi, vydané městskými a obecními úřady, místními spolky či soukromými nadšenci. Studují je různí badatelé, vyhledávají je památkáři při rekonstrukci památek či regionální historici k dokumentaci urbanismu a vývoje architektury, zajímají se o ně jednotlivci hledající původní podobu konkrétního domu.<sup>11</sup> Historické pohlednice se staly rovněž předmětem soukromých sběratelských zájmů, jsou k dostání v antikvariátech a běžně dostupné na internetu.<sup>12</sup> Některé z mnoha fotografických výstav, publikací a dalších prezentací pouze reprodukují historické snímky doplněné všeobecnými popiskami, případně je porovnávají se soudobou podobou zobrazovaných míst, jiné prezentují staré fotografie opatřené kvalifikovaným komentářem o historii a stavební podobě jednotlivých objektů.<sup>13</sup> Dospět do takového zpracování fotografického materiálu už ovšem vyžaduje spoustu elementárních znalostí, jak co do datace pramene, tak jeho interpretace.

Možnosti využití fotografie v historické topografii a problémy, s nimiž se musí badatel při jejich studiu vypořádat, chce představit následující část této studie. Středem zájmu budou exteriérové historické fotografie a pohlednice, z nichž lze rekonstruovat městskou zástavbu a její proměny a komparovat s písemnými prameny, které tak mohou být prostřednictvím fotografie upřesněny nebo doplněny tam, kde se písemné prameny nedochovaly. Jako ilustrativní příklad poslouží fotografie Brandýsa nad Labem a Staré Boleslavi, od roku 1960 spojených v jedno město, jejichž rozsáhlý soubor se nachází ve sbírkách Oblastního muzea Praha-východ. Toto muzeum, podobně jako řada dalších paměťových institucí, průběžně získávalo staré fotografie prostřednictvím akviziční činnosti či jeho zaměstnanci sami dokumentovali nové i zanikající stavby, k velkému rozšíření pak došlo v roce 2011 zakoupením sbírky pohlednic Reného Činovce čítající 2 105 kusů.<sup>14</sup> Získané výsledky je možné uplatnit při rekonstrukci historické podoby jiných lokalit.

10 Tamtéž. Letecké fotografie, které pro Klub českých turistů vydala firma Grafo-Čuda Holice, jsou opatřeny sériovým číslem.

11 Uplatnění fotografií pro regionální bádání stručně shrnul Krčmář, Luděk: *Historický fotomateriál s podobou regionu a jeho využití*. In: Regionální výzkum a jeho využití v praxi. Rokycany 2000, s. 9–11. Fotografie uchovávané v paměťových institucích představil z hlediska fotografických technik a materiálů Štanzel, Tomáš: *Historická fotografie ve sbírkách a archivech*. HF 8/9, 2008–2009, s. 6–17. Možnosti uplatnění historické fotografie pro badatelské účely nastínil Baudisch, Pavel: *Čtení fotografií z pohledu archiváře – několik postřehů z praxe*. HF 11, 2012, s. 28–39.

12 Např. <http://www.fotohistorie.cz>, citováno 17. 12. 2020.

13 Skvělým příkladem je edice Zmizelá Praha, která v tematických svazcích (továrny, nádraží, trhy aj.) komentuje fotografie staré Prahy. Historické fotografie pražských čtvrtí průběžně vystavuje a také publikuje v knižní podobě Muzeum hlavního města Prahy. Z mimopražských publikací se důkladnému zpracování historických fotografií městské architektury věnuje např. Mazaný, Petr – Hůrka, Zdeněk – Flachs, Petr – Krčmář, Luděk: *Plzeň 1880–1935*. Plzeň 1999; tíž: *Plzeň 1935–1965*. Plzeň 2000. Fotografie zaniklé části Brna na snímcích Josefa Kunzfelda vydalo ve dvou svazcích nakladatelství Josef Filip v edici Brno před 100 lety: *Fotograf Josef Kunzfeld*, Brno 2014–2015.

14 OMPv, Sb. písemností, inv. č. DOK 97, Sběrka pohlednic R. Činovce. Ve Sběrce písemností se nachází další

## Typologie historických fotografií městské zástavby

Fotografie městské zástavby můžeme rozdělit podle jejich původního účelu do několika skupin. Jedná se ovšem o třídění umělé, které vychází z praktické zkušenosti s regionální fotografickou sbírkou a primárně zohledňuje její místopisné využití. Hranice jednotlivých skupin nejsou a ani nemohou být striktně vymezené, protože některé fotografie nelze z hlediska jejich účelu jednoznačně definovat, respektive spadají do více kategorií současně.

### Místopisné pohlednice

Záběry části města, vsi či památky se vedle populárních portrétů objevovaly už po polovině 19. století ve formě vizitek, kabinetek a stereofotografií, ale teprve pohlednice, které se od sklonku téhož století začaly využívat ke korespondenci, způsobily masové šíření fotografií s místopisnou tematikou. Jejich vydávání ve velkých nákladech zároveň znamenalo i větší pravděpodobnost dochování do dnešních dní. Pro jejich uplatnění v historické topografii není podstatné, zda se jednalo o reprodukci fotografie některou z polygrafických technik, nebo o opravdovou fotopohlednici.<sup>15</sup>

Pohlednice sloužily jako prostředek komunikace mezi odesílatelem a adresátem a pořizovali si je jak turisté a návštěvníci města, tak i místní obyvatelé, kteří posílali pohlednici „svého“ města příbuzným či známým. U těchto snímků jde především o reprezentativní zpodobnění města, o jeho propagaci, proto jsou na pohlednicích zachycena ta nejtypičtější či nejatraktivnější místa. Převážně se na nich objevuje městské centrum a nejvýznamnější památky, v našem případě hlavní náměstí s radnicí a okolními domy v Brandýse i ve Staré Boleslavi, v Boleslavi navíc s významným mariánským chrámem, z památek hlavně brandýský zámek. Často se jedná o úplně nejstarší vyobrazení města. Výhodou těchto záběrů je, že umožňují vytvořit časosběrnou projekci určitého místa, sledovat jeho urbanistické proměny a využití v relativně krátkých časových intervalech. Výpovědní hodnota tohoto typu fotografií je však omezena faktem, že se na nich neustále opakují tytéž motivy, zatímco odlehlejší části města stojí většinou mimo pozornost fotografů.

soubory historických pohlednic a fotografií Brandýsa nad Labem a Staré Boleslavi, negativy z druhé poloviny 20. století lze nalézt také v Městském muzeu v Čelákovcích, které bylo po určitou dobu sloučeno s brandýským muzeem. Některé historické fotografie z tohoto regionu byly publikovány i knižně: Šnajberk, Miroslav: *Brandýs nad Labem v historických pohlednicích*. Brandýs nad Labem – Stará Boleslav 2006; týž: *Stará Boleslav na historických pohlednicích*. Brandýs nad Labem – Stará Boleslav 2009; Vaňousek, Ivan – Eisner, David – Hergesell, Jan: *Čelákovice na pohlednicích 19. a 20. století*. Výběr ze sbírek Městského muzea v Čelákovcích a soukromých sběratelů, Čelákovice 2017.

15 K vývoji a druhům pohlednic blíže Karpaš, Roman: *Pohlednice. Historie lístků, které zmenšily svět*. Liberec 2005.



**Obr. 1:** Pohlednice brandýského náměstí s radnicí na počátku 20. století. Na fasádě radnice je ještě stará freska se slunečními hodinami, oba vedlejší domy už nestojí. První byl v roce 1913 nahrazen secesní budovou, druhý v roce 2008 moderní novostavbou. (Oblastní muzeum Praha-východ, inv. č. DOK 97)

## Firemní fotografie a pohlednice

Tento typ fotografií vydávaly průmyslové podniky, drobní živnostníci či veřejné instituce jako propagační snímky své firmy. Obvykle zachycují budovu podniku, opatřenou firemním názvem či logem, někdy nabízejí pohled do výrobních prostor nebo prezentují samotné výrobky. Často jsou na nich vidět již zaniklé výrobní podniky a u podniků dosud existujících jejich dřívější podoba. Najdeme mezi nimi pivovary, mlýny, továrny, obchody, školy či úřady.

## Fotografie událostí

Řada historických fotografií vznikla proto, aby trvale zaznamenala významné události či slavnosti, které se ve městě uskutečnily. V hledáčku fotoaparátu se ocitly slavné návštěvy, veřejné svěcení praporů, instalace pomníků, církevní slavnosti, průchod vojska, automobilové závody, lidové slavnosti, První máj nebo různé kulturní události. Ačkoli primárním účelem těchto fotografií bylo zachycení zmíněných událostí, byl souběžně s nimi zobrazen prostor, v němž se odehrávaly. Mimo vlastní scénu lze na nich identifikovat jednotlivé



**Obr. 2:** Pohlednice zaslaná z Brandýsa n. L. jako „vzpomínka z nedělního Božího těla“ v roce 1914. Na domech v pozadí jsou při zvětšení zřetelné reklamní nápisy a vývěsní štíty místních firem. Foto Václav Vildt (Oblastní muzeum Praha-východ, inv. č. DOK 97)

budovy nebo veřejné prostranství v pozadí. Někdy byly vydávány ve formě pohlednic, které byly vzpomínkou na konkrétní událost, nebo událost společně s okolní zástavbou sloužila k propagaci města. Aby takové fotografie neztratily na aktuálnosti, musela mezi pořízením fotografie, jejím vydáním a distribucí uplynout co nejkratší doba. Dokladem je pohlednice zaplněného brandýského náměstí davem slavnostně oblečených lidí směřujících do ulice k farnímu kostelu. Z textu na pohlednici datovaného 21. června 1914 vyplývá, že právě probíhaly oslavy svátku Božího těla. Svátek připadl v onom roce na 11. června, pohlednice tedy byla vyrobena a distribuována téměř okamžitě, když k jejímu odeslání došlo pouhých deset dní po slavnosti.<sup>16</sup>

## Fotografie architektury k dokumentačním účelům

Mnohé fotografie vznikaly cíleně, aby zachytily konkrétní objekty (mizející architekturu, novostavby). Takové vlastně byly už nejstarší místopisné fotografie v 19. století, které měly zdokumentovat architekturu a uchovat její podobu tam, kde hrozila demolice. Impulzem k jejich zhotovení byly vědecké účely, ať už ze strany památkářů, historiků umění či

<sup>16</sup> OMPv, Sb. písemností, inv. č. DOK 97, Sběrka pohlednic R. Činovce, pohlednice s fotografií Václava Vildta.



architektů. Patří k nim i profesionální fotografie soudobé architektury a památek, určené k publikování v knihách, časopisech či kalendářích.

Se zjednodušením postupů výroby fotografie a cenovou dostupností fotoaparátů se pořizování fotografií krajiny a architektury (spolu s momentkami) rozšířilo i mezi amatéry, pro něž bylo fotografování především koníčkem nebo jen vedlejší pracovní činností. Na rozdíl od reprezentativních pohlednic a reklamních fotografií proto nebývají vždy kvalitní, na jejich vypovídací hodnotě to však nic nemění. Četnost takových snímků přibývá během druhé poloviny 20. století.

Fotografie této skupiny se nezaměřují pouze na městské centrum, ale středem zájmu tu mohou být postranní ulice i odlehlější části města, kde docházelo k bourání staré zástavby a vzniku nových budov, kupříkladu rozsáhlých panelových sídlišť. Fotografie mohly vzniknout jednorázově v souvislosti s aktuální stavební úpravou určitého místa, nebo se pořizovaly systematicky na celém katastru města, ideálně v delším časovém úseku, který dnes umožňuje rekonstruovat vývoj městské architektury.

## Využití fotografie v historické topografii

Při studiu historické topografie se primárně využívají záběry určitých částí města, v prvé řadě takové, u nichž bylo hlavním zájmem zachycení zástavby. Ideální je, pokud existuje více fotografií téhož místa z různých období, které dovolí sledovat vývoj konkrétní lokality, kde byla zastavěná část, kde vznikla proluka, kde se postavily nové domy, kudy vedla cesta, potok či most apod. Kromě obecné podoby města se nabízí i další témata, jako je architektura budov, odhad jejich stáří, zda jsou zanedbané či opravené, kde proběhla rekonstrukce starého objektu, kde byl naopak původní dům stržen a nahrazen novostavbou nebo kde zůstala nezastavěná parcela. Fotografie zprostředkovávají informace také o rozmístění živností, obchodu a průmyslu ve městě. Příklady možného využití historických fotografií lze shrnout do několika tematických okruhů.

## Zaniklá místa

Mezi priority studia historických fotografií patří identifikace zaniklých staveb. Takové snímky jsou vzpomínkou na místa, která už neexistují a pomalu se vytráčí z lidské paměti. Jejich hodnota strmě stoupá úměrně ke klesajícímu počtu dochovaných písemných zpráv a stavebních plánů. Rekonstrukce zaniklých míst se nemusí týkat jen zbouraných budov a celých ulic, ale i veřejného prostoru, zahrad, alejí, uliček, rybníků a dalších objektů. Fotografie Brandýsa nad Labem ukazují mnoho budov, které v průběhu času zanikly, obytné domy, hostince, průmyslové podniky, k nejvýraznější proměně ale došlo až počátkem osmdesátých let 20. století v Pražské ulici. Tato ulice, směřující z brandýského náměstí na Prahu, byla po jedné straně k nádraží zbourána, aby ustoupila nové sídlištní výstavbě. Původní řadu domů s pivovarem a pekařstvím zčásti nahradily paneláky,



**Obr. 3:** Pražská ulice v Brandýse nad Labem na počátku dvacátých let 20. století. Pravá strana ulice směrem od náměstí k nádraží byla za normalizace zbourána. (Oblastní muzeum Praha-východ, inv. č. DOK 97)



**Obr. 4:** Lávka přes Vinořský potok v dnešní ulici Na Strouze v Brandýse nad Labem za první republiky. Už přes půl století je potok sveden do podzemí a místo něho je vidět pouze vyasfaltovaná plocha. (Oblastní muzeum Praha-východ, inv. č. DOK 97)

nevkusně „zakousnuté“ do samého centra města. Další významnější změny nastaly už dříve u zámku, v podzámčí a na řadě dalších míst.

Viditelnou změnou prošel také Vinořský potok, který protéká Brandýsem a vlévá se zde do Labe. Po druhé světové válce byl sveden do podzemí a dnes ho připomínají už jen názvy ulic Na Strouze a Na Potoce. I když je poloha potoka zakreslena v mapách, ojediněle dochované fotografie Vinořského potoka ukazují, kde bylo jeho koryto překlenuto dřevěnou lávkou.

## Změny městského centra

Historická fotografie umožňuje velmi dobře sledovat vzhled centrální části města v delším časovém úseku. Vyobrazení hlavního náměstí bývá stěžejním tématem historických pohlednic od nejstarších dob fotografování dodnes, k nim postupně přibývají fotografie událostí i fotografie dokumentačního charakteru. Ačkoli je poloha městského jádra v této době dávno stabilizovaná, lze pozorovat tamní zástavbu, tedy přestavěné, zbourané či nově postavené domy, proluky, drobné objekty, provizorní stavby, přístřešky, sochy a kašny. Zaznamenat se dají i takové drobnosti jako je veřejná zeleň, dláždění či umístění autobusových zastávek.

Náměstí v Brandýse n. L. se na nynějším místě rozkládá několik století. V jeho čele stojí od počátku 16. století radnice, jejíž současná podoba vznikla klasicistní přestavbou.<sup>17</sup> Nejstarší snímky z přelomu 19. a 20. století ukazují, že prostor u vchodu zakrývala stříška a na rohu se nacházela strážnice. Další drobné stavební úpravy následovaly v letech 1912–1913, kdy došlo k secesní úpravě fasády a průčelí radnice ozdobila nová freska Bohuslava Šippicha zobrazující povýšení Brandýsa nad Labem na město císařem Rudolfem II., která nahradila starší vyobrazení slunečních hodin s Janem Nepomuckým. Výzdoba radnice je dobře dokumentovatelná prostřednictvím pohlednic a je možné ji využít i jako pomocnou datovací pomůcku pro nedatované pohlednice této strany náměstí ze závěrečné éry Rakouska-Uherska.

Mnohem nápadnějších změn doznaly dvě sousední budovy, které jsou dnes propojeny s radnicí v jeden areál městského úřadu. Starobylý nízký dům vedle radnice byl v roce 1913 nahrazen secesní novostavbou pro městskou spořitelnu, která před tím sídlila na radnici společně s pobočkou Rakousko-uherské banky, jak je patrné i z vývěsního štítu na fotografiích. Dokončení stavby dokládá nejen výroční zpráva městské spořitelny, ale i datovaná pohlednice zobrazující rozestavěnou budovu.<sup>18</sup> Další dům, nazývaný U Pánáků podle dvou soch na atice, rovněž nestojí, byl před několika lety pro svůj chatrný stav zbourán a nahrazen novou, moderní prosklenou budovou městského úřadu. Změnila se také jižní část náměstí, zejména v osmdesátých letech 20. století, kdy tu došlo

17 Prášek, Justin Václav: *Brandýs nad Labem, město, panství, okres II.* Brandýs nad Labem 1910, s. 306–307.

18 OMPv, Výtvarná sbírka, inv. č. DVU 48, XVII. výroční zpráva spořitelny Brandýsa n. L., 1913.



**Obr. 5:** Náměstí v Brandýse nad Labem na konci třicátých let 20. století. Některé z vyobrazených domů již neexistují, stejně jako benzínová pumpa.  
(Oblastní muzeum Praha-východ, inv. č. DOK 97)

po výbuchu plynu k stržení dvou domů, které byly později nahrazeny novostavbami. Fotografie prázdných parcel jsou unikátním dokladem minulosti Brandýsa.<sup>19</sup>

Zřetelnými proměnami prošla s příchodem 20. století také sousední Stará Boleslav, byť tyto změny nebyly ve srovnání s větším a průmyslovějším Brandýsem tak rozsáhlé. Nejdůležitější architektonickou událostí se tu stala výstavba radnice na Mariánském náměstí, která následovala několik let po povýšení Staré Boleslavi na město v roce 1898. Nejstarší pohlednice ukazují, že tu původně stály dva nízké domky a za nimi bývalá jezuitská rezidence, která sloužila s přilehlým areálem jako vojenská kasárna. Secesní radnice byla slavnostně otevřena 29. listopadu 1911 za účasti arcivévody a pozdějšího císaře Karla Františka Josefa Habsburského a jeho ženy Zity, přičemž byla vydána i pohlednice s novostavbou radnice.<sup>20</sup> Mladší fotografie pak ukazují, že proluka mezi radnicí a bývalými kasárnami zůstala dalších třicet let nezastavěná a plynulou řadu budov tak narušoval shluk vrstlých stromů. Na prvorepublikových fotografiích jsou zachyceny obchody na náměstí a později zbouraný nízký hostinský dům, místo kterého je na mladších fotografiích vidět už jen prázdná parcela.

19 Negativy jsou uloženy v Městském muzeu v Čelákovcích, inv. č. N 1245 – N 1395. Informace k demolici domu jsou dostupné na stavebním úřadě Brandýsa nad Labem.

20 K otevření radnice viz *Památní kniha obce Staré Boleslavi, 1836–1951*. CD-ROM, Brandýs nad Labem – Stará Boleslav 2007, s. 303.



**Obr. 6:** Centrum Staré Boleslavi před rokem 1911. Městský úřad tehdy sídlil v nízkém domku zcela vlevo, než ho nahradila velká secesní radnice. Před mariánským chrámem stojí studánka, zbouraná ve dvacátých letech 20. století. (Oblastní muzeum Praha-východ, inv. č. DOK 97)

## Průmyslové podniky

Průmyslové podniky bývají prezentovány na reklamních fotografiích, s některými z nich se také běžně setkáváme na pohlednicích, pokud stály na atraktivním místě (centrum města, podzámčí), případně na fotografiích vzniklých v rámci mapování průmyslu ve městě. Ačkoliv šlo často o dominantní budovy, četnost jejich fotografického zpodobnění je nerovnoměrná, přičemž fotografie některých podniků se dochovaly jen ojediněle. Žádný z brandýských a boleslavských průmyslových podniků neslouží svému původnímu účelu, některé objekty zcela zanikly během druhé poloviny 20. století. Nejčastěji se na fotografiích objevují mlýny na obou březích Labe, méně často pak oba pivovary, z nichž ten podzámecký dodnes stojí nedaleko mlýna na brandýské straně řeky.

Brandýský břeh Labe byl využíván k hospodářským účelům od středověku, mlýny pod místní částí Hrádek s kostelem sv. Petra zmiňuje už první písemná zmínka o Brandýse z roku 1304.<sup>21</sup> Za Rudolfa II. byl brandýský mlýn nákladně přestavěn v největší mlýn v Čechách, vedle už tehdy fungoval zámecký pivovar.<sup>22</sup> V roce 1880 mlýn koupil Bedřich

21 Archiv Pražského hradu, Knihovna metropolitní kapituly, I 40/2, fol. 310r–311r.

22 Stručně k historii podzámeckého mlýna a pivovaru Prášek, Justin Václav: *Brandýs nad Labem, město, panství, okres I*. Brandýs nad Labem 1908, s. 87–88; tamtéž, díl II, s. 346.



**Obr. 7:** Šorelův mlýn na staroboleslavském břehu Labe (historicky však spojen s Brandýsem) se starým jezem na přelomu dvacátých a třicátých let 20. století.  
(Oblastní muzeum Praha-východ, inv. č. DOK 97)

Schubert a podzámeckému mlýnu se pak říkalo také Schubertův, jak hlásá i jedna z reklamních fotografií z počátku dvacátých let 20. století: „*Umělecké válcové mlýny Bedřich Schubert Brandýs n./Labem*“, opatřená firemním razítkem.<sup>23</sup> Tento mlýn se objevuje pravidelně na fotografiích a pohlednicích zachycujících brandýský zámek od Labe.

Na protilehlé straně, na staroboleslavském břehu, se nachází bývalý Šorelův mlýn. Mlýn, který tu stál i s pilou od 17. století, byl v 19. století přestavěn a zmodernizován. V roce 1897 ho koupil Antonín Šorel s manželkou a tchánem Václavem Voženílkem, jejichž iniciály V & Š (Voženílek a Šorel) pak zdobily štít mlýna.<sup>24</sup> Malebné pohlednice Šorelova mlýna z počátku 20. století jsou nostalgickou vzpomínkou na podobu Labe před regulací.<sup>25</sup> Kolem roku 1920 majitelé mlýn rozšířili a vybudovali u něj malou vodní elektrárnu, která poháněla mlýnská zařízení (jak je vidět i na tehdejších fotografiích) a od roku 1926 navíc dodávala elektrický proud městu i poměrně vzdálené Melicharově továrně místo nefunkční městské

23 OMPv, Sb. písemností, inv. č. DOK 97, Sb. pohlednic R. Činovce, dopisnice Schubertova mlýna z roku 1923.

24 K historii Šorelova mlýna Prášek, J. V.: *Brandýs nad Labem II*, s. 402. Iniciály majitelů na fasádě mlýna jsou čitelné na dobových fotografiích.

25 OMPv, Sb. písemností, inv. č. DOK 97, Sb. pohlednic R. Činovce, pohlednice vydaná v roce 1913 brandýským knihkupcem Janem Forejtkem.

elektrárny.<sup>26</sup> Některé pohledy na starý labský jez zachycují další průmyslový podnik z dob Rakouska-Uherska, Janovicovu továrnu na řepkový olej a fermež.

Zatímco mlýny a pivovar u Labe stojí dodnes a staré pohlednice pouze dokreslují jejich případnou proměnu v čase, podobu měšťanského pivovaru známe již jen z několika málo fotografií. Stával v Pražské ulici nedaleko náměstí už od dob renesance, soudě podle fotografií prošel později stavebními úpravami v rozlehlý areál, ale v sedmdesátých letech 20. století padl společně s okolní zástavbou za oběť výstavbě sídliště. Z dochované firemní fotografie také víme, že se za první republiky jmenoval společenský pivovar.<sup>27</sup>

Obsáhlý fotografický fond se zachoval k bývalé Melicharově továrně na secí stroje včetně reklamních fotografií zde vyráběných zemědělských strojů a interiérových snímků výrobních prostor. Slavná Melicharova továrna, nazvaná po svém zakladateli Františku Melicharovi, vyráběla od roku 1883 patentované secí stroje a vypracovala se na jednu z největších továren na výrobu zemědělských strojů v monarchii. Rozlehlost továrních hal je dobře patrná z celkového pohledu na „Melicharku“, otiskem na jedné z propagačních pohlednic. V roce 1910 ji zakladatelův stejnojmenný syn František přetvořil na akciovou společnost a o deset let později se spojil s pražskou firmou Umrath a spol. pod názvem Spojené továrny hospodářských strojů Fr. Melichar-Umrath a kol., a. s. Roku 1948 byla Melicharova továrna znárodněna a přeměněna na národní podnik Brandýská strojírny a slévárny (BSS) s jiným výrobním sortimentem.<sup>28</sup>

Naopak mnohem chudší je na fotografický materiál prvorepubliková Brandýská cikorka nebo Límanova parní pila, největší průmyslový podnik ve Staré Boleslavi. Někdy se informace o podniku dochovaly náhodně, díky dobré propagaci, byť se součástí fotografie stala spíše náhodou. Majitelé Zehrova závodu rádi prezentovali svou firmu s takovým zánícením, že neváhali popsat celou čelní fasádu prvního patra domu na brandýském náměstí se svou prodejnou reklamním nápisem: „*A. Zehr; zal. 1842, čerpadla všech druhů a velikostí, koncesov. závod pro stavbu plynovodů*“. Jejich záliba v nepřehlédnutelných firemních nápisech na zdech domů dovoluje s trochou snahy najít na fotografiích i jejich výrobní prostory na okraji Staré Boleslavi.<sup>29</sup>

## Živnosti a obchody

Podobně jako průmyslové podniky se dají na starých fotografiích identifikovat živnostenské provozovny a prodejny rozličného zboží. Zdaleka ne každý živnostník je dohledatelný

26 *Nejstarší kronika města Brandýsa nad Labem do roku 1950*. CD-ROM, Brandýs nad Labem – Stará Boleslav 2007, s. 135, 202.

27 OMPv, Sb. písemností, inv. č. DOK 97, Sb. pohlednic R. Činovce, pivovar v Pražské ulici.

28 OMPv, Sb. písemností, inv. č. KDU 5, Melicharova továrna a inv. č. KDU 30, BSS. K rané historii firmy blíže Švec, Luboš: *Počátky a rozvoj zemědělského strojírenství v Brandýse nad Labem do roku 1914 (největší česká specializovaná továrna na výrobu secích strojů František Melichar)*. Studie a zprávy Okresního muzea Praha-východ v Brandýse nad Labem a Staré Boleslavi 11, 1991, s. 20–37.

29 OMPv, Sb. písemností, inv. č. DOK 97, Sb. pohlednic R. Činovce, pohlednice dolní části brandýského náměstí (např. fotografie V. Vildta z roku 1914) a pohlednice Staré Boleslavi s fotografiemi širšího okolí brány.



**Obr. 8:** Knihkupectví, papírnictví a mimo jiné také vydavatelství pohlednic Václava Khopa na rohu brandýského náměstí kolem roku 1905. (Oblastní muzeum Praha-východ, inv. č. DOK 97)



**Obr. 9:** Prodejna čokoládovny RUPA na rohu brandýského náměstí ve třicátých letech 20. století. Naproti již stojí monumentální novostavba občanské záložny, která byla postavena na místě Průchodské hospody. Za ní (na konci ulice vpravo) se nachází dnes již zaniklý Fettrův dům. (Oblastní muzeum Praha-východ, inv. č. DOK 97)



v písemných pramenech, obzvláště pokud jeho dílna či obchod byly v nájmu či existovaly jen krátkou dobu. Tady jsou vhodnou indicií vývěsní štíty na domech, které se ocitly na fotografiích ať už cíleně, nebo mnohem častěji jako kulisa různých událostí či prostě jen proto, že se zrovna nacházely na fotografovaných domech. Málokterý z těchto drobných podnikatelů si nechal zhotovit svou vlastní reklamní fotografii, i když i tady se našli takoví, kteří neváhali fotografii ke své propagaci využít. V první řadě to byli sami vydavatelé pohlednic, většinou knihkupci a prodejci papírového zboží, kteří také své pohlednice opatřili svým jménem. Ve snaze o reklamu se tak zachovala série pohledů na spodní stranu brandýského náměstí s rohovým domem čp. 60, v němž se během první čtvrtiny 20. století vystřídalo několik knihkupců. Fotografie byly nasnímány tak, aby byl čitelný vývěsní štít nad jejich obchodem, všechny jsou proto foceny z téměř stejného úhlu. Z nich lze odvodit, že zde provozovali za monarchie svou živnost knihkupci Ferdinand Drnek, Václav Khop či Jan Forejtek. Knihkupectví tu přetrvalo do první republiky, než tyto prostory ve třicátých letech získala RUPA, svého času slavná modřanská továrna na čokoládu Rudolfa Pachla, po zestátnění začleněna do podniku Pražské čokoládovny s výrobky značky Orion.

Brandýské náměstí lemovalo dříve i mnoho dalších obchodů a krámků. Některé patřily mezi stálice, jiné naopak měnily svůj sortiment podle oboru podnikání jejich aktuálního nájemce, jak vyplývá ze srovnávání historických fotografií. K těm tradičním se řadila v prvních dekádách 20. století například cukrárna poblíž hostince U Černého koně, prodejna módního oděvu Františka Novotného a po celou první republiku Spáthovo železářství. Kromě obchodů bychom na náměstí našli rovněž krejčího, holiče či fotografa, dokonce na několika místech. Stejně tak můžeme postihnout umístění peněžních ústavů (spořitelna, záložna, banka), které se obvykle nacházely v centru města, tedy v oblasti často zobrazované na pohlednicích.

Reklamní pohlednice si objednávali i provozovatelé hostinců. Tyto snímky patří k cenným dokladům živnostenského podnikání, architektury i společenského života, protože kromě toho, že hostince nabízely jídlo, pití, případně ubytování, sloužily také jako místa setkávání rozmanitých skupin místního obyvatelstva (politické strany, baráčníci, živnostníci, umělci) nebo třeba jako divadelní sály. Fotografie dokumentují jednotlivé majitele či nájemce, názvy a architektonickou podobu těchto podniků, jsou na nich zachyceny další prostory jako třeba řeznictví nebo letní zahrádka. Někdy jsou snímky oživeny postavami návštěvníků nebo zaměstnanců. Nejpodstatnější informací je ale lokalizace těchto podniků, protože řada z nich dnes již neexistuje a fotografie tu může být jediným vodítkem k určení jejich polohy. K zaniklým objektům patří Česká chalupa na Vyšším Hrádku, s oblibou zobrazovaná jako pozůstatek starobylé lidové architektury, restaurace U Branžovských, po níž zbyl už jen neoficiální název „Branžovák“ pro ulici svažující se z náměstí do těchto míst, hostinec Pod lípou, kam místní chodívali hrát kuželky, hostinec Na rychtě, kde se scházeli baráčníci, rozlehlý Fettrův dům se známou hospodou U města Prahy, v níž hrával první brandýský ochotnický spolek, či ve Staré Boleslavi hostinec Modrá hvězda vedle městské brány. Všechny tyto budovy byly postupně během 20. století strženy a dnes mizí i z paměti místních obyvatel.<sup>30</sup>

30 Zmíněné informace vyplývají převážně ze samotných fotografií (OMPv, Sb. písemností, inv. č. DOK 97, Sb. pohlednic R. Činovce a další fotografie uložené ve fotografickém fondu Sb. písemností OMPv). Doplňu-



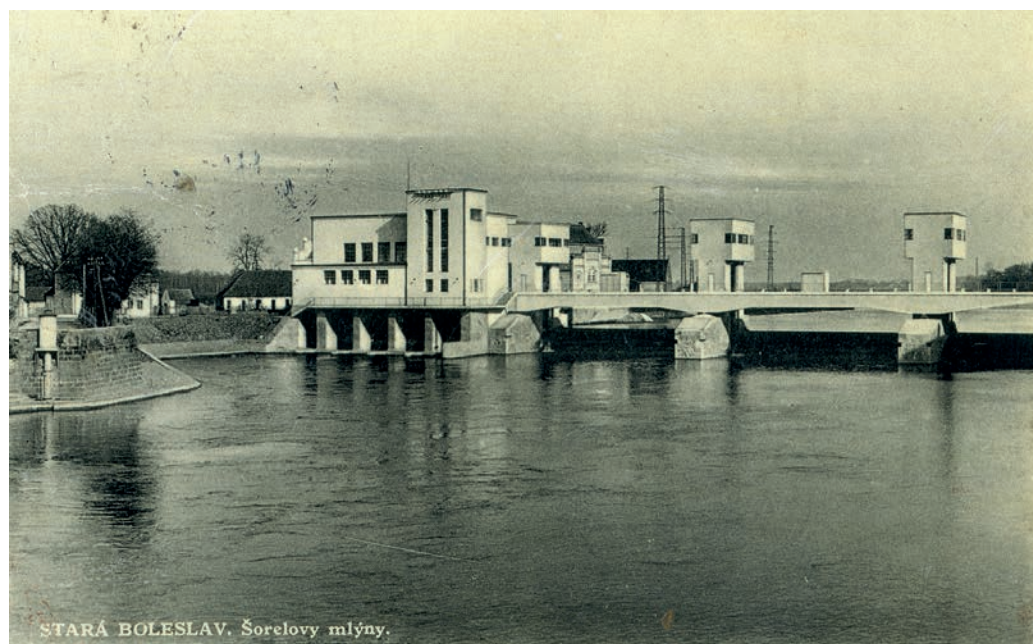
**Obr. 10:** Česká chalupa – jeden ze zaniklých hostinců v Brandýse nad Labem.  
(Oblastní muzeum Praha-východ, inv. č. DOK 97)

## Pozemní komunikace a vodní toky

Trasa komunikací se nemění tak často jako jednotlivé domy, které tyto komunikace lemuji. Změny zde nastávaly hlavně z praktických důvodů, jako je narovnání cest, rozšíření či přeložení silnic kvůli zvýšené dopravní zátěži, výstavba železničních tratí, budování nové uliční sítě v moderních čtvrtích a podobně. Pro vodní toky pak byla zásadní jejich regulace během 20. století a stavba vodních děl, které vizuálně změnily mnohé řeky a potočky. Prvořadým pramenem pro určení původní polohy jsou zde mapy a plány, přesto tu najde své uplatnění i historická fotografie, která ukazuje komunikace společně s okolním prostorem.

V Brandýse a Staré Boleslavi proběhly v době zachytitelné fotografiemi dvě zásadní změny – úprava Labe a jeho přemostění a obchvat staroboleslavské brány. Změny v poloze i vzhledu zaznamenal během dvou posledních století most přes hlavní tok Labe mezi oběma městy, respektive mezi nynějšími městskými částmi. Původní přemostění Labe pod zámek dodnes naznačuje renesanční dvouobloukový kamenný most přes mlýnskou strouhu, na který po staletí navazoval pouze dřevěný most. Jeho polohu dokumentují

jící údaje lze nalézt např. v krásné literatuře nebo kronikách. Divadelní činnost v konkrétních hostincích nejlépe ilustrují divadelní plakáty, jejichž soubor je uložen v OMPv, Sb. písemností. K tomu srov. Loyda, Vladimír: *Sto let českého ochotnického divadla v Brandýse nad Labem – Staré Boleslavi. 1864–1964*. Brandýs nad Labem – Stará Boleslav 1964.



**Obr. 11:** Zdymadlo s vodní elektrárnou, postavené ve druhé polovině třicátých let 20. století při regulaci Labe místo starého jezu. Vzadu je vidět budova Šorelova mlýna.  
(Oblastní muzeum Praha-východ, inv. č. DOK 97)

grafické listy z 18. a 19. století s vyobrazením zámku z pohledu od Labe.<sup>31</sup> Dřevěný most býval často poškozen při povodních, ale teprve v poslední čtvrtině 19. století došlo k jeho nahrazení novým mostem z odolnějšího materiálu. Nový nýtovaný most z roku 1878 byl posunut o několik metrů dál po proudu řeky a zbytek původního mostu, dvouobloukový renesanční most před mlýnem, zůstal stranou silničního spojení mezi Brandýsem a Boleslaví. Nýtovaný most s pohledem na zámek byl oblíbeným místem fotografů konce Rakouska-Uherska a známe ho z četných fotografií s žánrovými výjevy dragounů, dívek či třeba cyklistů na mostě.<sup>32</sup> Během více než sta let užívání i on zchátral a v roce 2011 byl stržen. Vystřídal ho současný moderní most, přesněji celé soumostí spojující brandýskou část města se staroboleslavskou. Po dobu stavby nového mostu byla zřízena provizorní dřevěná lávka v místech, kudy kdysi vedl starý dřevěný most. Mimořádnou situaci, kdy byl nýtovaný most rozebrán a nový ještě nestál, zachytili současní fotografové, přičemž tyto fotografie, byť pouhých pár let staré, se už dnes mohou považovat za fotografie historické.<sup>33</sup> Největší viditelná změna se ale dotkla samotného Labe, které bylo ve třicátých

31 Veduty s brandýským mostem publikovali Korčáková, Veronika – Pešta, Jan: *Renesanční most v Brandýse nad Labem*. Památky středních Čech 23, 2009, s. 24–40.

32 OMPv, Sb. písemností, inv. č. DOK 97, Sb. pohlednic R. Činovce.

33 Jedna z fotografií Labe s provizorní lávkou z roku 2011 byla publikována v knize *Brandýs nad Labem – Stará Boleslav 1989–2014*. Brandýs nad Labem – Stará Boleslav 2014, kap. Mosty přes Labe (foto Kamil Voděra).



**Obr. 12:** Původní vjezd do Staré Boleslavi s hostincem Modrá hvězda, který byl kvůli přeložení silnice vně brány zbourán v roce 1932. (Oblastní muzeum Praha-východ, inv. č. DOK 97)



**Obr. 13:** Protektorátní pohlednice Staré Boleslavi s novou silnicí kolem brány a protějším novým domem poblíž zbouraného hostince Modrá hvězda. (Oblastní muzeum Praha-východ, inv. č. DOK 97)

letech 20. století regulováno. Kromě toho, že se narovnával meandrující tok řeky, byl starý splav v podzámčí nahrazen moderním funkcionalistickým zdymadlem s malou vodní elektrárnou, které naprosto změnily romantický pohled na řečiště mezi mlýny na obou stranách řeky.<sup>34</sup>

Ke stavebním úpravám komunikací přikročila i Stará Boleslav. Na počátku 20. století byla směrem k Vestci vybudována nová čtvrť s uliční sítí, za první republiky probíhala úprava silnice ve směru od Brandýsa, včetně mírného, avšak důležitého přesunu části hlavní silnice přímo v centru, jenž změnil pohled na vstup do tohoto města. Až do třicátých let 20. století se do Staré Boleslavi vstupovalo i vjíždělo městskou bránou, která je pozůstatkem středověkého opevnění. Zvýšenému automobilovému provozu první republiky však úzký průjezd bránou nestačil, a tak bylo rozhodnuto o vybudování silničního objezdu. Brána však byla po obou stranách obestavěna obytnými budovami, přesněji hostinci – z jedné strany stál hotel Kufir, z druhé Modrá hvězda, které jsou patrné na starých fotografiích. Právě tento druhý hostinec, který dostal své jméno v 18. století, padl v roce 1932 za oběť nové silnici a zachoval se jen jeho název, který byl přenesen na novou hospodu na konci Staré Boleslavi.<sup>35</sup>

## Drobné památky

Drobné památky patří k nejhůře doložitelným objektům v písemných pramenech, zejména ty, které stojí či stály na okraji zastavěné plochy obcí a v extravilánu. Kříž u polní cesty, kaplička v poli, ale i socha ve výklenku domu nebo pamětní deska, obzvlášť pokud vznikly na soukromé náklady nebo peněžní sbírkou místních obyvatel, nemívají o svém původu žádný písemný záznam. Lépe na tom bývají drobné památky v centru města, především sochy na náměstí a kašny, o jejichž instalaci nebo přemístění se mohou zmiňovat například městské kroniky, ale i tady fotografie pomáhá upřesnit jejich polohu.

Změny v rozmístění drobných památek a dalších objektů menších rozměrů dokládají fotografie centra Brandýsa nad Labem a Staré Boleslavi. Nejstarší pohlednice brandýského náměstí ukazují v horní části náměstí sochu sv. Jana Nepomuckého. Podobně jako na řadě dalších míst Čech byla i ona v roce 1919 stržena a posléze na desítky let tiše odsunuta ke kostelu Obrácení svatého Pavla. V dolní části náměstí stávala kašna – populární byly snímky slavnostně vyzdobené kašny u příležitosti příjezdu arcivévodky Karla Habsburského v roce 1911 – za první republiky k ní přibýly dvě benzínové pumpy. Ty v polovině 20. století zanikly, za normalizace byla zasypána i studna a vyasfaltované náměstí sloužilo především jako autobusová zastávka. Poznatky o dřívějším stavu náměstí

34 K regulaci *Nejstarší kronika města Brandýsa*, s. 248, 314, 346–348; ke stavbě zdymadla, mlýnům a vodní elektrárně *Památní kniha obce Staré Boleslavi*, s. 952–964.

35 Prolomení nové silnice u brány a jeho příčiny popisuje *Památní kniha obce Staré Boleslavi*, s. 832–833, 864 a 871. Ke stavebním úpravám v Hluchově tamtéž.



**Obr. 14:** Mariánské náměstí ve Staré Boleslavi po roce 1929. Z nových objektů je tu zachycena radnice z roku 1911, stále ještě s nezastavěnou prolukou, a v popředí plastika Čeňka Vosmíka Zavraždění sv. Václava, instalovaná v roce 1929.  
(Oblastní muzeum Praha-východ, inv. č. DOK 97)

získané ze starých fotografií mohly být využity k opětovnému umístění kdysi odstraněné sochy Jana Nepomuckého i k instalaci moderní kašny při revitalizaci náměstí v roce 2012.<sup>36</sup>

Větší proměny lze díky fotografiím sledovat v sousední Staré Boleslavi na sklonku monarchie a počátku republiky. Stará Boleslav byla jako významné poutní místo spjatá především se sakrálními objekty, jimž dominuje bazilika sv. Václava jako místo vraždy hlavního českého patrona a poutní chrám Nanebevzetí Panny Marie se slavným Palladiem země české. S církevním charakterem města souzněly také drobné památky v centru, kde se kromě místních obyvatel pohybovali poutníci a turisté. Snad jediným trvanlivým objektem je socha sv. Václava od Stanislava Suchardy z roku 1904 na Mariánském náměstí poblíž poutního chrámu. Ostatní drobné památky v tomto prostoru se několikrát měnily. Na nejstarších snímcích staroboleslavského centra je před vstupem do mariánského kostela zřetelná studna, o níž městská kronika uvádí, že byla zbouraná v roce 1925. Po deseti letech, v roce 1935, ji nahradila dodnes stojící socha Krista krále, která zde byla umístěna zásluhou významného katolického kněze a staroboleslavského kanovníka Jana Paulyho. Přímo na mariánském náměstí zase nejstarší fotografie zachycují kamenný kříž, který byl

<sup>36</sup> Fotografie odstranění Jana Nepomuckého z náměstí a jeho opětovné instalace byly publikovány spolu s jinými historickými fotografiemi náměstí v brožurě *Brandýské náměstí včera a dnes... (slavnost otevření Masarykova náměstí)*. Brandýs nad Labem – Stará Boleslav 2012, s. 11. Další fotografie brandýského náměstí jsou uloženy v několika fondech OMPv, Sb. písemností.

v roce 1929 odsunut do Hluchova, a jeho místo zaujala plastika Čeňka Vosmíka Zavraždění sv. Václava. Vztyčení plastiky na náměstí bylo součástí obrovských celonárodních oslav svatováclavského milénia, které vycházelo z tehdy převládajícího datování vraždy sv. Václava do roku 929. Umístění plastiky dokumentují jako první právě fotografické snímky z oslav. Vosmíkova plastika však byla v polovině století z náměstí odstraněna a prázdné místo se zaplnilo teprve v roce 1998, když se sem z Hluchova vrátil kamenný kříž.<sup>37</sup>

## Datování fotografií

Aby měla fotografie, respektive na ní zobrazovaný objekt, relevantní výpovědní hodnotu, je nutné co nejpřesněji určit datum pořízení snímku. Ač se to na první pohled může jevit jako samozřejmá a celkem snadná věc – přece jen se pohybujeme v moderní době – nemusí tomu tak vždycky být. Fotografie, ať už se jedná o vydané pohlednice nebo o nevydané fotografie pořízené k soukromým účelům či pro badatelské potřeby, nejsou vždy označeny letopočtem svého vzniku. Pak nezbývá než využít pomocná vodítka k časovému zařazení. Na první pohled nás navede barevnost a celkový dojem fotografie, které badatelé s trochou praxe dovolí hrubé časové určení. U vydaných pohlednic se nabízí také informace uvedené většinou na adresní straně, pokud tam jsou otiskeny. Může tu být uveden nakladatel, případně fotograf, jehož jméno je známo z jiných, datovaných fotografií. U odeslaných pohlednic je určení o něco jednodušší, pokud je na nich otiskeno čitelné poštovní razítko nebo na ně odesílatel sám napsal datum. Pokud chybí, mohou k časovému zařazení pohlednice napomoci poštovní známky, jejichž série byly v oběhu po nějakou dobu a často nesou portrét panovníka či prezidenta nebo jiné charakteristické indicie. To je ovšem jen hrubé, orientační vrocení. Pokud chceme dospět k přesnějším časovému určení, musíme už mít další topografické a urbanistické znalosti, jejichž kombinace to umožňuje zvláště tehdy, zachycuje-li fotografie části města, konkrétní budovy nebo třeba plastiky a jiné drobné objekty, které prošly před pořízením snímku výraznějšími změnami. Pochopitelně čím víc změn, tím přesnější datování. Pomocným vodítkem jsou také vývěsní šíty, automobily, dětské kočárky a oděv zobrazených lidí, zejména žen, jejichž móda častěji podléhala změnám.<sup>38</sup>

Ale i v případě, že jsou k dispozici pohlednice opatřené datem, nelze spoléhat na správnost takového údaje. Pohlednice bývá datována buď uvedením vydavatele společně s datem vydání, nebo je opatřena poštovním razítkem s datem odeslání, eventuálně je na ní rukou odesílatele připsán k textu pro adresáta den, měsíc a rok. To jsou údaje, kterých si jako první všímáme při určení pohlednice. Stává se, že se objeví pohlednice se stejnou fotografií, která byla odeslána v různých dobách. Jedním z takových dokladů je pohlednice brandýského náměstí, odeslána podle data uvedeného odesílatelům i podle poštovního razítka 23. prosince 1924. Tomuto údaji odpovídá i prvorepubliková známka a v rozporu není ani samotná fotografie na přední straně pohlednice, kde jsou zachyceny

37 K jednotlivým drobným památkám srov. *Památní kniha obce Staré Boleslavi*, s. 632, 745 a 977.

38 Lenderová, Zdena: *Datování fotografií podle oděvu zobrazených osob (od poloviny 19. století do roku 1918)*. HF 1, 2001, s. 48–53; táž: *Datování fotografií podle oděvu (v období let 1918–1945)*. HF 2, 2002, s. 59–64.

budovy, které v této době prokazatelně stály. Hlouček dětí uprostřed náměstí nemá žádné typické oblečení nebo doplňky, které by je blíže definovalo. Na této pohlednici by nebylo nic podezřelého, pokud by neexistovala pohlednice s totožným vyobrazením, odeslaná už v roce 1913. Teprve při bližším zkoumání je vidět, že průčelí radnice zdobí ještě stará freska z doby před secesní přestavbou radnice. Příčinou takové zdánlivé nesrovnalosti je prostá skutečnost, praktikovaná i dnes, že oblíbené pohlednice byly opětovně tištěny vydavatelem. Přihlížet se také musí k možnosti, že na pohlednici byla použita fotografie, pořízená už před nějakou dobou. Když si v roce 1940 nechával Klub českých turistů zhotovit sérii leteckých pohlednic, zveřejnil vedle aktuálních fotografií i několik let staré snímky, v té době už neodpovídající skutečnému stavu zástavby.<sup>39</sup> Počítat musíme i s tím, že odesílatel poslal starší pohlednici, kterou měl doma už nějaký čas v zásobě.

Obdobně jako u pohlednic je opatrnost na místě i u běžných fotografií. I když mají uvedený popis s datem, je potřeba rozlišit, zda ho tam uvedl autor nebo někdo z jeho okolí skutečně v době vzniku, nebo byl doplněn později, klidně i po uplynutí řady let. K omylu může snadno dojít u autora či pamětníka, i druhotně ve sbírkách, kdy je fotografie dodatečně určována. Co nejpřesnější datování snímků je proto nezbytným předpokladem pro správnou interpretaci jejich obsahu a následné využití v historické topografii.

## Závěr

Historické fotografie, které zachycují veřejný prostor i jednotlivé budovy v dnes již neexistující podobě, jsou cenným dokladem proměny městské zástavby a komunikací v novodobých dějinách. Na příkladu fotografií dvou dříve samostatných středočeských měst Brandýsa nad Labem a Staré Boleslavi jsme se pokusili nastínit, jak lze tyto fotografie využít v historické topografii. K rekonstrukci městské zástavby zejména pro nejstarší období jsou zásadní místopisné pohlednice, jejichž záměrem byla především propagace městského centra a významných památek. Doplňují je různé památeční fotografie slavnostních událostí, které se odehrály často opět ve středu města. Další velkou skupinou jsou fotografie, zachycující mizející architekturu, nebo naopak novostavby, pořizované primárně k dokumentačním a vědeckým účelům. K lokalizaci průmyslových podniků, obchodů a živností bývají k dispozici firemní fotografie a pohlednice, jež si některé firmy nechávaly vyrobit k reklamním účelům. I přes relativně nízké stáří fotografií má jejich studium také svá úskalí, především ve vztahu k jejich časovému zařazení.

39 Oba případy viz OMPv, Sb. písemností, inv. č. DOK 97, Sb. pohlednic R. Činovce.



## Photographs as a mirror of the historical visual character of towns (with the example of Brandýs nad Labem and Stará Boleslav)

Historical photographs are one of the sources that can be used in the study of historical topography in the period of around the last 170 years. They allow us to examine urban and rural housing development and to compare it with written sources, which can be specified or completed with the use of photographs. We chose as an example photographs of Brandýs nad Labem and Stará Boleslav, which are now a single town, while the presented outputs can also be used in examining the past of other towns.

Toponymical postcards promoting the depicted towns, mainly the town centre and important landmarks, are essential for the reconstruction of housing development, especially in the earliest period. We can also use various commemorative photographs of festive events that took place in public spaces. Photographs and postcards, which many companies published for promotional purposes, are used to locate factories, shops and small businesses. The final major group is photographs of architecture capturing mainly disappearing architecture, or, conversely, new buildings, which were used for documentary and scientific purposes.

Photographs capturing places where changes have happened in the past are essential material for studying historical topography. Such photographs help us examine extinct places, changes in city centres, factories, small businesses and shops, roads and watercourses, and minor landmarks. A crucial prerequisite for the correct chronological classification of the examined objects is the accurate dating of photographs and the avoidance of uncritical acceptance of dates stated on postcards and photographs.



Toto dílo lze užít v souladu s licenčními podmínkami Creative Commons BY-NC-ND 4.0 International (<https://creativecommons.org/licenses/by-nc-nd/4.0/legalcode>). Uvedené se nevztahuje na díla či prvky (např. obrazovou či fotografickou dokumentaci), které jsou v díle užity na základě smluvní licence nebo výjimky či omezení příslušných práv.