

Vích, David

## **Středověké Ústí nad Orlicí v archeologických pramenech**

*Archaeologia historica*. 2023, vol. 48, iss. 1, pp. 39-61

ISSN 0231-5823 (print); ISSN 2336-4386 (online)

Stable URL (DOI): <https://doi.org/10.5817/AH2023-1-2>

Stable URL (handle): <https://hdl.handle.net/11222.digilib/digilib.78530>

License: [CC BY-NC-ND 4.0 International](https://creativecommons.org/licenses/by-nc-nd/4.0/)

Access Date: 28. 11. 2024

Version: 20230912

Terms of use: Digital Library of the Faculty of Arts, Masaryk University provides access to digitized documents strictly for personal use, unless otherwise specified.

# STŘEDOVĚKÉ ÚSTÍ NAD ORLICÍ V ARCHEOLOGICKÝCH PRAMENECH

DAVID VÍCH

**Abstrakt:** *Archeologické prameny dokládají existenci středověkého Ústí nad Orlicí od závěru 13. či počátku 14. století. Nálezy se překvapivě nesoustřeďují do okolí ústředního náměstí, ale do prostoru severně od náměstí a východně od barokního kostela zaujímajícího místo někdejšího středověkého svatostánku.*

**Klíčová slova:** vrcholný středověk – město – vývoj osídlení.

## *Medieval Ústí nad Orlicí in archaeological sources*

**Abstract:** *Archaeological sources confirm the existence of the medieval town of Ústí nad Orlicí from the end of the 13th century or the beginning of the 14th century. Surprisingly, the finds are not concentrated around the central square but in the area north of the square and east of the baroque church occupying the site of its medieval predecessor.*

**Key words:** high Middle Ages – town – development of settlement.

## 1 Úvod

V podhůří Orlických hor v Ústecké brázdě (Demek–Mackovčín 2006, 470) se nachází město Ústí nad Orlicí, jehož minulost jsme doposud znali především díky pramenům písemným. Poznatků získaných díky archeologii bylo doposud známo jen málo a zůstávaly navíc rozptýlené v nejrůznější literatuře. Následující řádky si proto kladou za cíl tyto poznatky shromáždit a doplnit je o výsledky nejnovějších archeologických výzkumů.

Historické jádro města leží na návrší nad soutokem Tiché Orlice a Třebovky (což se odrazilo i v názvu lokality) v nadmořské výšce mírně nad 340 m. Ze severu, západu i jihu terén sice ještě více klesá do údolí uvedených vodních toků, záhy ale stoupá do kopcovité krajiny s nadmořskou výškou převyšující 500 m (Andrlův chlum 559 m, Podhořín 528 m, Strážný 584 m). Půdní kryt zde tvoří slabě podzolované půdy a horninné půdy v oblasti podzolů (Válek 1964), nepřekvapí proto, že toto území zůstalo až do 13. století neosídlené.

Jako první zmínka o Ústí nad Orlicí je uváděna listina z roku 1285, v níž král Václav II. postupuje majetky ve východních Čechách Závěšovi z Falkenštejna a v níž je uveden Hermannus de Oscht<sup>1</sup> (RBM II, 586 č. 1358). Když pomíneme listinu z 6. února 1289, která zřizuje (nikdy nerealizovanou) doménu pro míšeňského markraběte (RBM II, 630–633 č. 1467), v níž je lokalita pod označením „Orthe“ obvykle ztotožňována s Ústím nad Orlicí (k lokalizaci některých míst v listině uváděných naposledy Frolík 2020), objevuje se poprvé explicitně Ústí nad Orlicí jako město v listině Václava II. z roku 1292, v níž král daruje majetky nově založenému zbraslavskému klášteru (RBM IV, 1888, 745–746), stejný pramen uvádí i další vsi v okolí. Na základě nepřímých důkazů se ovšem předpokládá osídlení Ústí nad Orlicí ještě před polovinou 13. století. Hypotéza se opírá o interpretaci textu listiny Vladislava I. vydané litomyšlským premonstrátem roku 1167 (CDB I, č. 399), která je jako listina falzem z let 1228–1245 vycházejícím z původní písemnosti sepsané před rokem 1197 (k problematice datace listiny Pražák 1959; Gilar 2004), dále z půdorysu města a z původního českého jména Ústí zachyceného v prvních písemných pramenech. Starší osada měla stát při soutoku Tiché Orlice a Třebovky, jednoznačné opory v pramenech však postrádáme (k problematice Musil 1994, 45–48 se starší literaturou; Kuča 2008, 966). Hypotéza ovšem má své opodstatnění, přítomnost lidí v regionu před polovinou 13. století máme spolehlivě prokázáno. Nedaleké území kolem Libchavského potoka vstupuje do písemných pramenů již v roce 1227, kdy Kojata z Hrabišic daroval svému družiníkovi les „Nalubhauē“ (CDB

<sup>1</sup> J. Růžička uvádí, že podle originálu listiny je správný tvar jména *de Osth* (Růžička 1992, 3).

II, 301 č. 303), a v blízké České Třebové stojí rotunda sv. Kateřiny z první poloviny 13. století (Cibulka–Sokol 1935, 51–55; Poche a kol. 1977, 200–201).

Ze staveb středověkého Ústí se do dnešních dnů nedochovala žádná. Fara je zde sice uváděna již k roku 1349, a to v žádosti pražského arcibiskupa Arnošta z Pardubic papeži Klimentu VI. (Musil 2002, 126), existence kostela je tedy prokazatelná nejspíše pro polovinu 14. století, kostel ovšem měl být po staletí dřevěný s nízkou podezdívkou (k historii kostela Cibulka–Sokol 1935, 211). Teprve až v letech 1770–1776 byl dle svědectví městského písaře Matěje Josefa Sichry za nelehkých podmínek (Rollerová 1936, 20; Nygrín 1939) postaven nový barokní kostel, jenž zde stojí doposud.

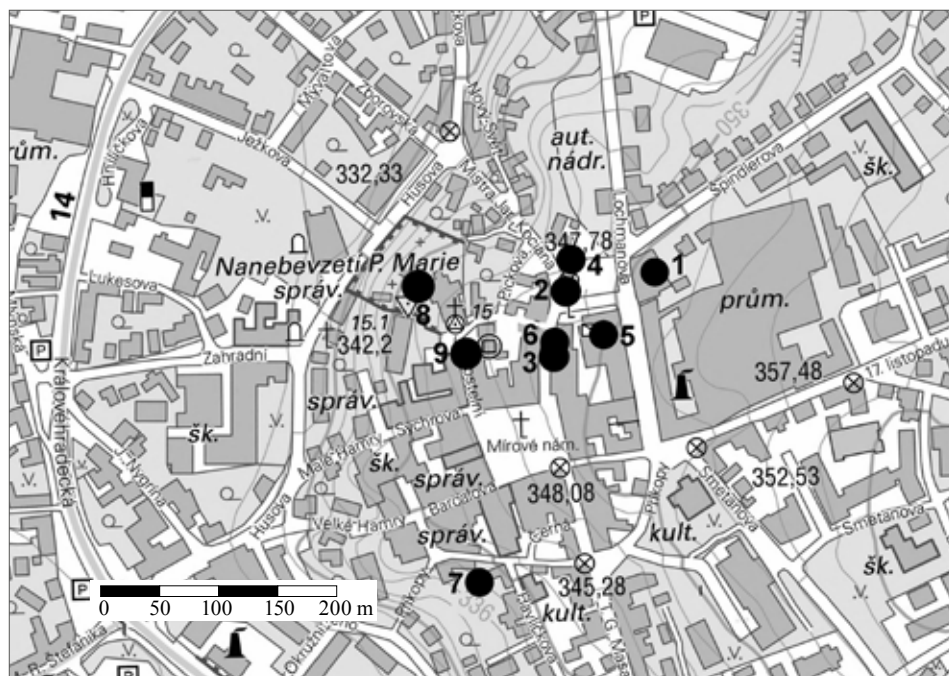
## 2 Přehled archeologických nálezů z Ústí nad Orlicí

Přehled akcí je řazen chronologicky podle doby objevu/výzkumu (pokud je známo).

### 2.1 Intravilán

čp. 57 (Špindlerova ulice, obr. 1:1)

Na Velký pátek byl v roce 1891 nalezen při kopání v Korábově zahradě u čp. 57 kamenný hrníček beze dna, ve kterém byly tři sloupky mincí, přičemž v každém sloupci měla být kopa pražských grošů (Hackenschmied 1928, 14).<sup>2</sup> Pouze na několika groších měl být přes korozní produkty patrný letopočet 1306, což je zjevný nesmysl, datování na počátek 14. století proto zůstává otevřené.



Obr. 1. Ústí nad Orlicí, vrcholně středověké nálezy z intravilánu města. Číslování odpovídá číslování v soupisové části práce.  
Abb. 1. Ústí nad Orlicí, hochmittelalterliche Funde aus dem Stadtinnern. Die Nummerierung entspricht der Nummerierung im Verzeichnisteil der Arbeit.

2 Majitel pozemku dr. Koráb mince prý předal do zdejšího městského muzea, kde měly být směnny za jiné sbírkové předměty.

čp. 32 (ulice Mistra Jaroslava Kociána, obr. 1:2)

V roce 1926 byla v dnešní ulici Mistra Jaroslava Kociána (dříve Rychnovská, později Pickova) stržena roubená stavba čp. 32 a byly zahájeny výkopy základů nového domu (obr. 2). Při tom byly v hloubce 70–100 cm od úrovně chodníku objeveny nádoby. Vyzvednuto bylo sedm celých nádob, několik poklic a celé nádoby ve střepech. Autor zprávy o nálezů J. Nygrín vyobrazuje pět nádob (čtyři džbány, jeden hrnec) a pokličku (Nygrín 1939a; 1944), L. Skružný, který soubor později vyhodnotil, uvádí, že v době, kdy byly sbírky ústeckého muzea spravovány dobrovolníky, došlo pravděpodobně k pomíchání zejména s nálezů ze zahrady evangelické fary. K nálezům z Pickovy ulice, které tak byly ve sbírkách ústeckého muzea i označeny, řadí tři džbány, tři pokličky, a zlomek okraje a část stěny hrnce. Dále sem na základě shodné usazeniny řadí i jeden hrnec v muzejní evidenci označený jako nález ze zahrady evangelické fary, jeden hrnec, který měl mít podle muzejní evidence původ v Kostelci nad Orlicí, a jeden hrnec, který neměl v muzejní evidenci žádnou lokalizaci (Skružný 1971). Nálezů původně uložené v muzeu v Ústí nad Orlicí (inv. č. 801, 802, 803, 807, 808, 809, 812, 813, 814 a 815) byly v dubnu 1965 převedeny do muzea ve Vysokém Mýtě, kde jsou dodnes.



Obr. 2. Ústí nad Orlicí, čp. 32. Vlevo původní dům čp. 32 zbořený v roce 1926, fotografie ze sbírek Městského muzea v Ústí nad Orlicí; vpravo dnešní stav. Foto D. Vích, 2022.

Abb. 2. Ústí nad Orlicí, Konskriptionsnr. 32. Links ursprüngliches, 1926 abgerissenes Haus Konskriptionsnr. 32, Fotografie aus den Sammlungen des Stadtmuseums in Ústí nad Orlicí; rechts heutiger Zustand. Foto D. Vích, 2022.

čp. 83 (ulice Mistra Jaroslava Kociána, obr. 1:3)

V únoru 1928 byl bourán dům čp. 83, přičemž při kopání základů došlo dne 2. března k objevu v zemi volně uloženého depotu jedenácti pražských grošů Jana Lucemburského. Sedm mincí mělo být předáno do městského muzea (Hackenschmied 1928, 14). Na tento nález ovšem vrhá nové světlo akvizice Městského muzea v Ústí nad Orlicí z roku 2013. Pan MUDr. Zdeněk Procházka tehdy muzeu daroval dva pražské groše Václava II. (obr. 3) nalezené dle informace dárcе při kopání základů nového domu na přelomu 20. a 30. let minulého století, přičemž se dle lokalizace MUDr. Procházky jednalo právě o místo domu čp. 83. Majitelé nemovitosti prý tehdy nález rozdělili na několik dílů, přičemž po dvou mincích obdarovali nejbližší sousedy (což je případ rodiny dárcе mincí), část si snad nechali na památku a několik mincí prý patrně obdrželo zdejší městské muzeum (Skalický 2013). Pražské groše předané v roce 2013 jsou uloženy v Městském muzeu v Ústí nad Orlicí pod inv. č. 18A1.<sup>3</sup> Podstatné v této souvislosti je, že obě události (nález mincí

<sup>3</sup> Dle informace Ladislava Nekvapila z Muzea východních Čech v Pardubicích byly mince ze zrušeného Městského muzea v Ústí nad Orlicí převedeny v letech 1964–1965 do pardubického muzea, kde jsou dnes součástí numismatické sbírky pod př. č. 0436/1965. U mincí však chybí jakákoliv lokalizace, dochována máme pouze původní inventární čísla ze zrušeného muzea. Bohužel, v přírůstkové knize Městského muzea v Ústí nad Orlicí informace o původu nálezů rovněž schází. Ztotožnění dochovaných mincí s konkrétními nálezovými okolnostmi je proto dnes již nemožné. Za pomoc a informace v pátrání (nejen) po tomto nálezů jsem zavázán Bc. Zdeňku Skalickému z Městského muzea v Ústí nad Orlicí.

Jana Lucemburského i Václava II.) se shodují co do doby nálezu, lokalizace i způsobu objevu. Proto lze nálezovou situaci s velkou pravděpodobností blížíci se jistotě rekonstruovat tak, že dne 2. března 1928 byl při kopání základů na místě zbořeného domu čp. 83 objeven depot pražských grošů obsahující neznámý počet ražeb Jana Lucemburského a Václava II. Část depotu majitelé domu rozdali, část si ponechali (což tehdy nebylo nezákonné), do literatury pronikla pouze zpráva o nález 11 grošů Jana Lucemburského, z nichž některé skončily v ústeckém muzeu. Možnost, že byly při výkopu objeveny mincovní depoty dva, nelze zcela vyloučit, ale jeví se na základě zjištěných informací jako velmi málo pravděpodobná.



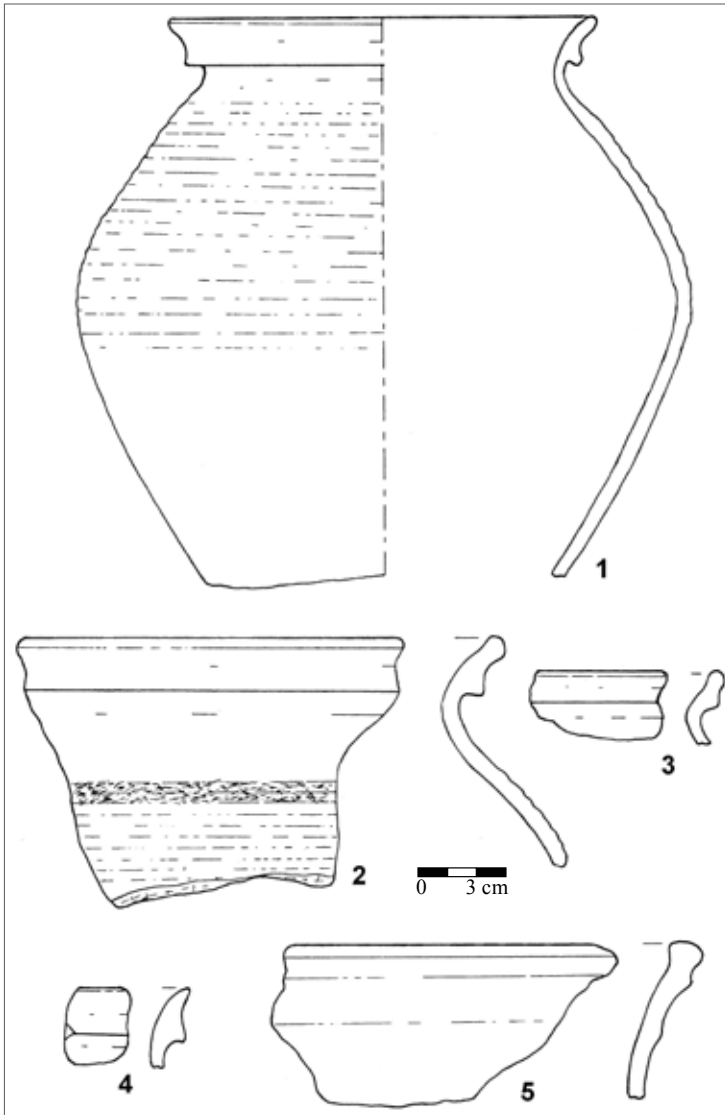
Obr. 3. Ústí nad Orlicí, pražské groše Václava II. z hromadného nálezů předané do Městského muzea v Ústí nad Orlicí v roce 2013. Foto D. Vich.

Abb. 3. Ústí nad Orlicí, Prager Groschen von Wenzel II. aus einem dem Stadtmuseum in Ústí nad Orlicí 2013 übergebenen Hortfund. Foto D. Vich.

*zahrada evangelické fary čp. 53 (ulice Mistra Jaroslava Kociána, obr. 1:4)*

Nálezy uvedl do literatury L. Skružný, podle inventární knihy ústeckého muzea je známo místo nálezů, avšak žádné další údaje (rok nálezů, okolnosti nálezů) se nedochovaly. M. Beková (2001, 35) uvádí jako dobu nálezů rok 1948.<sup>4</sup> L. Skružný (1971) píše, že v dubnu 1965 byly do sbírek vysokomýtského muzea převedeny tři nádoby, dva zlomky pokliček a okrajová část hrnce. Rovněž tyto nálezy byly původně uloženy v muzeu v Ústí nad Orlicí (inv. č. 804, 805, 806, 816, 817 a 818, pod stejnými čísly jsou dnes uloženy v Regionálním muzeu ve Vysokém Mýtě).

<sup>4</sup> Informace o nález z roku 1948 je uvedena v nálezové zprávě zaslané M. Bekovou do Archeologického ústavu a pochází od tehdejších zaměstnanců muzea. Podle tohoto zdroje došlo k nález pravděpodobně při stavbě hasičské zbrojnice.



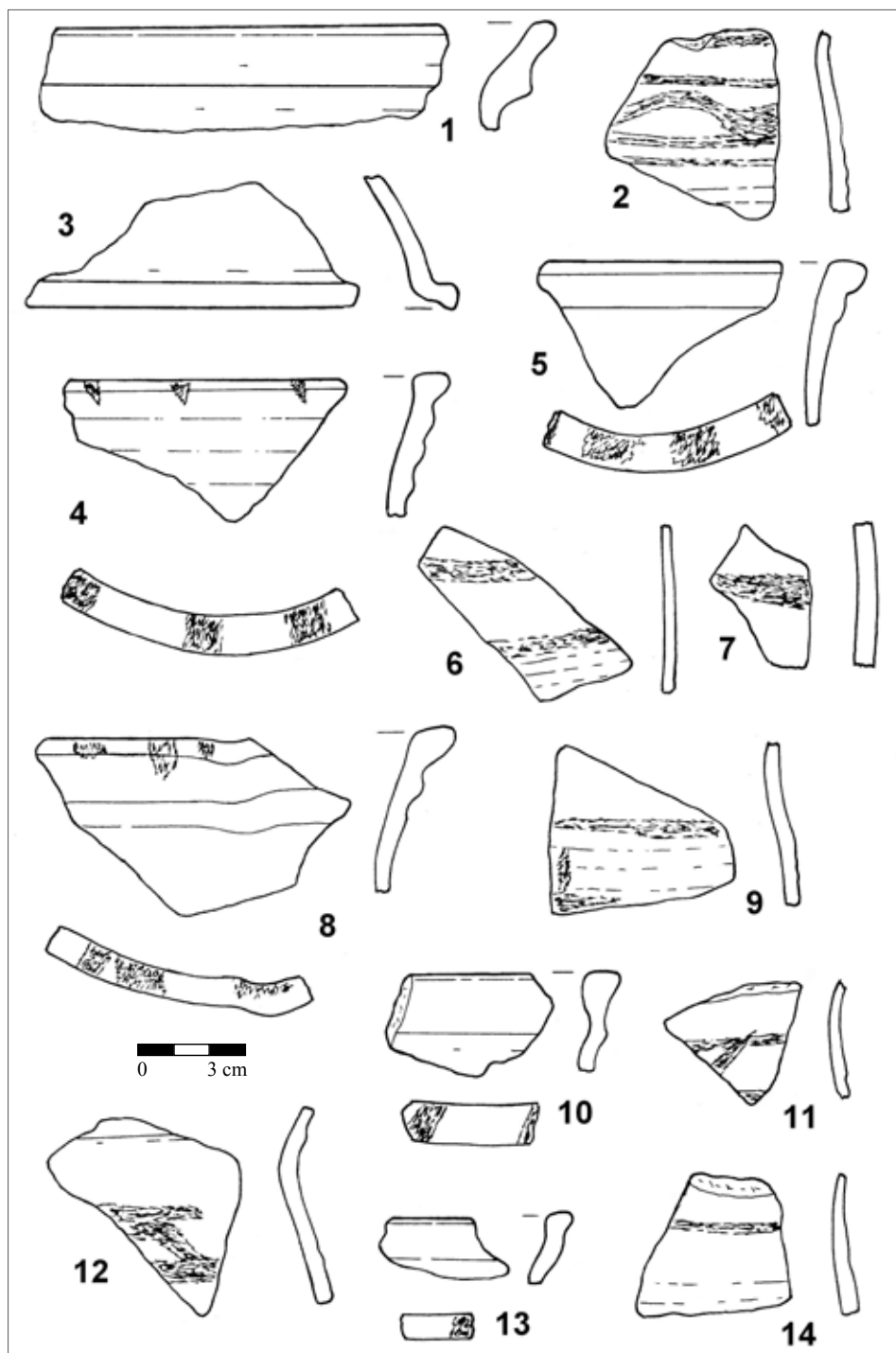
Obr. 4. Ústí nad Orlicí, Lochmanova ulice. Keramika ze zničené jímky.

Abb. 4. Ústí nad Orlicí, Lochmanova-Straße. Keramik aus einer zerstörten Senkgrube.

čp. 1400 (Lochmanova ulice, obr. 1:5)

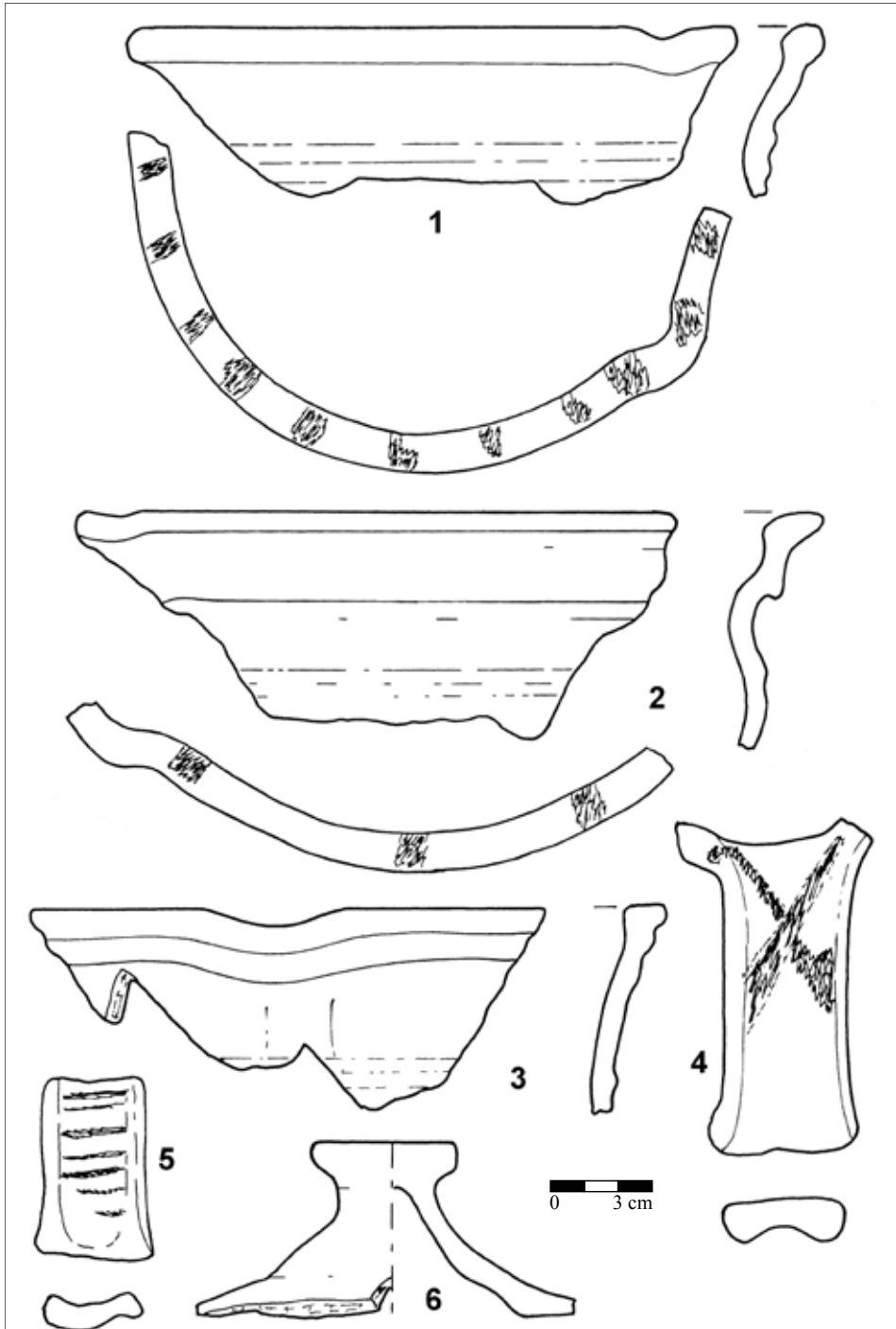
V první polovině 90. let 20. století byla při stavbě nové budovy (později sloužila jako Česká pošta) na st. parc. č. 100 narušena středověká odpadní jímka. Nález ohlásil stavebník na referát kultury Okresního úřadu v Ústí nad Orlicí. Vzhledem k tehdejší absenci archeologického pracoviště, které by mělo dané území na starost, provedla dokumentaci pracovnice tohoto úřadu M. Cejlová. Situaci výkopové práce částečně zničily, přesto se podařilo některé údaje zachytit.<sup>5</sup> Jímka obdélného

<sup>5</sup> Za zpřístupnění nálezů děkuji M. Cejlové. Nezodpovězenou otázkou již zůstane, kolik archeologických situací zůstalo při stavbě nepovšimnuto a bylo nenávratně zničeno.



Obr. 5. Ústí nad Orlicí, Lochmanova ulice. Keramika ze zničené jámy.

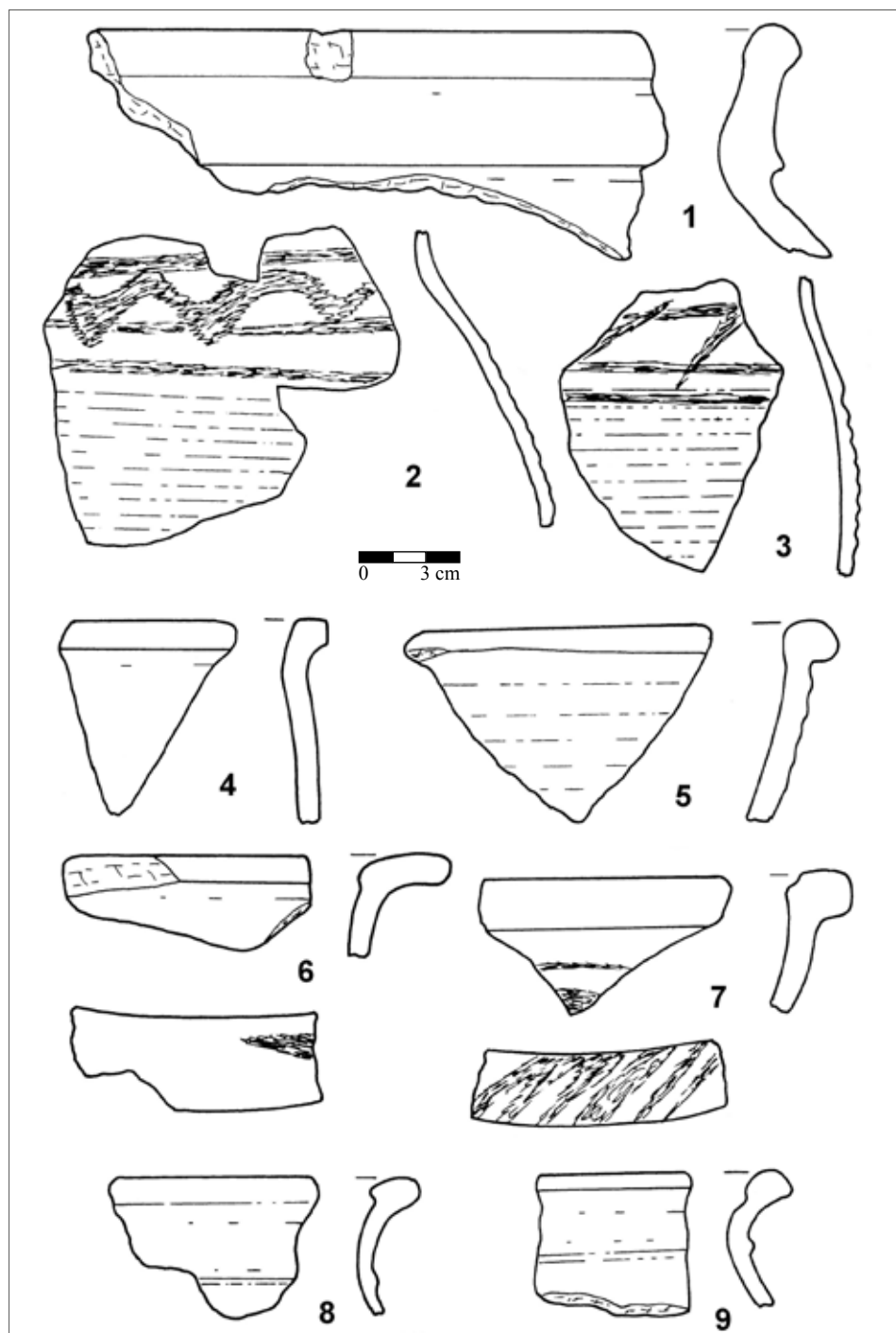
Abb. 5. Ústí nad Orlicí, Lochmanova-Straße. Keramik aus einer zerstörten Senkgrube.



Obr. 6. Ústí nad Orlicí, Lochmanova ulice. Keramika ze zničené jímky.

Abb. 6. Ústí nad Orlicí, Lochmanova-Straße. Keramik aus einer zerstörten Senkgrube.





Obr. 7. Ústí nad Orlicí, Lochmanova ulice. Keramika ze zničené jímky.

Abb. 7. Ústí nad Orlicí, Lochmanova-Straße. Keramik aus einer zerstörten Senkgrube.

tvaru o rozměrech 1,25 × 0,9 m a maximální dochované hloubce 1,13 m byla obezděna lomovým kamenem pojeným jílem se zahrocenými kůly zaraženými v rozích (dochovány dva o průměru 14 a 15 cm), které držela prkna o šířce 23 a 28 cm. Výplň jímkou byla z větší části vybraná bagrem, z výhozu se podařilo získat soubor vrcholně středověké keramiky včetně dvou torz nádob (obr. 4–7; Cejpková 2022, uloženo ve Východočeském muzeu v Pardubicích, inv. č. A5701, část zatím nekatalogizována).

*čp. 84 (ulice Mistra Jaroslava Kociána, obr. 1:6)*

V roce 1993 byl při sledování přeložky trasy kabelu zachycen roh srubové konstrukce zaplněný planýrkou s nálezy ze 14. a 19. století. Autorka výzkumu M. Beková považuje za pravděpodobné užívání stavby ve 14. století se zánikem a planýrkou v 19. století (Beková 2001, 35–36, nálezy předány do Městského muzea v Ústí nad Orlicí, nenalezeno, patrně v důsledku stěhování muzea).

*mezi čp. 146 a 1520 (ulice Příkopy, obr. 1:7)*

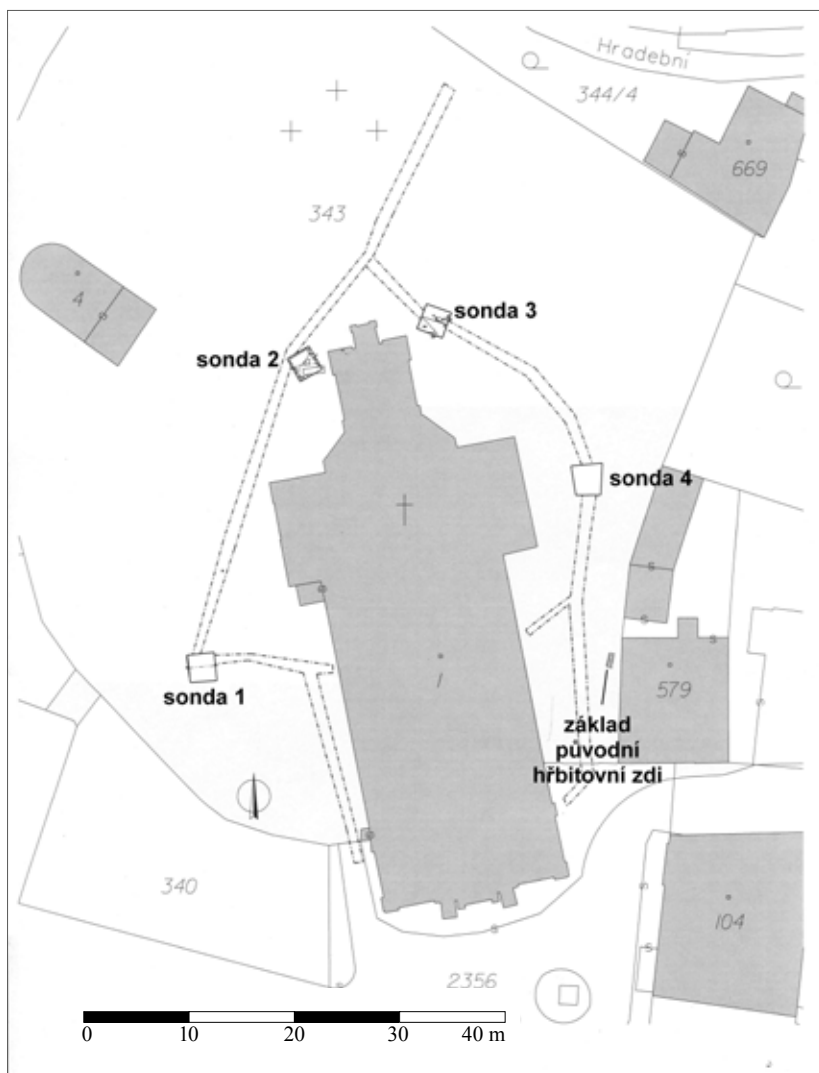
Dne 17. května 2007 zde byla D. Vichem dozorována stavba rodinného domu na parc. č. 180, 181. Základové vkopy pro dům byly negativní, na výhozu výkopu pro suchou toaletu na stavbě bylo sebráno sedm kusů atypické keramiky datovatelné většinou pouze rámcově do vrcholného středověku (Vích 2008–2009, 70, uloženo v Regionálním muzeu ve Vysokém Mýtě, podsírka archeologie, inv. č. 4717)

*starý hřbitov u kostela Nanebevzetí Panny Marie (obr. 1:8)*

V roce 2017 proběhl záchranný archeologický výzkum před proměnou starého hřbitova v park. Výzkum se soustředil především do míst, kde měly být do země uloženy nádrže na dešťovou vodu (sondy 1–4/2017, obr. 8). Zatímco sonda 4/2017 zasáhla zcela zničený terén a sonda 3/2017 přinesla pouze novověké situace, v sondách 1/2017 a 2/2017 byly jako intruze v novověkých vrstvách objeveny zlomky vrcholně středověké keramiky. K hlavním zjištěním patří vrstva 120 v sondě 2/2017 a identická vrstva 130 v sondě 1/2017. Do těchto vrstev byly zapuštěny hroby se silně zetlelými skelety, které se v sondě 2/2017 staly předmětem výzkumu. Pro datování vrstvy a hrobů H6–H25/2017 do vrcholného středověku nepřímo hovoří stav skeletů, ojedinělá příměs výhradně vrcholně středověké keramiky, shodná poloha rukou podél těla (pokud byly dochovány) a shodná orientace těl více méně hlavou k západu. Hlavní datovací oporou je však obsah hrobu H18/2017, který jako jediný obsahoval i hrobovou výbavu – dvě kruhové bronzové přezky ze slitiny mědi, nalezené v obou případech v oblasti kyčlí (obr. 9). Hroby ve vrstvě 130 v sondě 1/2017 nebyly zkoumány, protože se nacházely pod niveletou nádrže, stav dochování skeletů, intruze vrcholně středověké keramiky a charakter vrstvy, která byla zcela identická s vrstvou 120 ze sondy 2/2017, dovolují shodnou interpretaci (k výzkumu Vích–Bek v tisku, uloženo v Regionálním muzeu ve Vysokém Mýtě, podsírka archeologie, inv. č. 8960–8995, přezky inv. č. 8988–8989).

*Kostelní ulice (obr. 1:9)*

V této ulici došlo v lednu až březnu 2018 k výměně vodovodu, čemuž byl přítomen archeolog. Celkem byly dokumentovány tři řezy s výskytem archeologických situací (obr. 10–11). Popis vrstev: 101 – žulová dlažba s podsypem; 102 – dlažba z lomového kamene; 103 – výplň vkopu vodovodní přípojky; 104 – terénní vyrovnávka tvořená výhradně zlomky cihel a cihlovou drtí; 105 – tmavě zelená sypká s ojedinělou keramikou; 106 – šedá jílovitá s ččkami žlutého jílu a ččkami tmavé humusové, silně promíseno pískem, se zvířecími kostmi, uhlíky, keramikou a zlomky komorových kachlů; 107 – šedožlutá písčito-jílovitá; 108 – světle šedá jílovitá s příměsí písku; 109 – tmavě oranžová s kusy hlíny a kameny, při bázi s velkými žulovými kostkami; 110 – jílovité



Obr. 8. Ústí nad Orlicí, starý hřbitov. Rozložení sond a průkopů. Vyhotořila Zeměměřická kancelář Kostelec nad Orlicí.

Abb. 8. Ústí nad Orlicí, alter Friedhof. Verteilung der Sondierschnitte und Durchstiche. Erstellt vom Vermessungsbüro Kostelec nad Orlicí.

podloží s příměsí písku; 111 – tmavě šedá jílovitá s drobnými uhlíky, kameny do 5 cm, kostmi, keramikou a pecičkami mazanice; 112 – plynovodní potrubí; 113 – šedozelená, jinak analogická 111; 114 – černá mazlavá vrstva tvořená organikou; 115 – dlažba z lomové opuky; 116 – šedohnědá písčito-jílovitá s drobnými kameny a cihlovinou; 117 – žlutavě šedá písčito-jílovitá s kameny, keramikou, dřevem, cihlovinou a uhlíky; 118 – šedavě žlutá jílovitá promísená podložím s uhlíky; 119 – černošedá jílovitá s keramikou, zvířecími kostmi, uhlíky a kameny do 20 cm; 120 – žlutavě světlešedý jíl – podloží (nepublikováno, pouze stručně informativně Vích 2019, 156, uloženo v Regionálním muzeu ve Vysokém Mýtě, podsběrka archeologie, inv. č. 8921–8928).



Obr. 9. Ústí nad Orlicí, starý hřbitov. Hrob H18/2017 v sondě 2, ve výřezu vpravo nahoře detail přezek v oblasti kyčlí. Foto T. Bek.

Abb. 9. Ústí nad Orlicí, alter Friedhof. Grab H18/2017 in Sondierschnitt 2, im Ausschnitt rechts oben Detail der Schnallen im Bereich der Hüfte. Foto T. Bek.

## 2.2 Extravilán

### *Andrlův chlum*

Dne 26. dubna 2010 našel František Pácl s pomocí detektoru kovů na severním svahu volně v zemi v hloubce 18 cm malý hromadný nález pražských grošů sestávající z jedné mince Václava II. a tří mincí Jana Lucemburského, přičemž Janovy groše reprezentují nejstarší skupinu ražeb tohoto panovníka. Na základě skladby souboru lze proto usuzovat, že se mince dostaly do země ve druhém desetiletí 14. století, před rokem 1320 (Militký–Vích 2011, uloženo v Regionálním muzeu ve Vysokém Mýtě, podsírka archeologie, inv. č. 5759–5762).



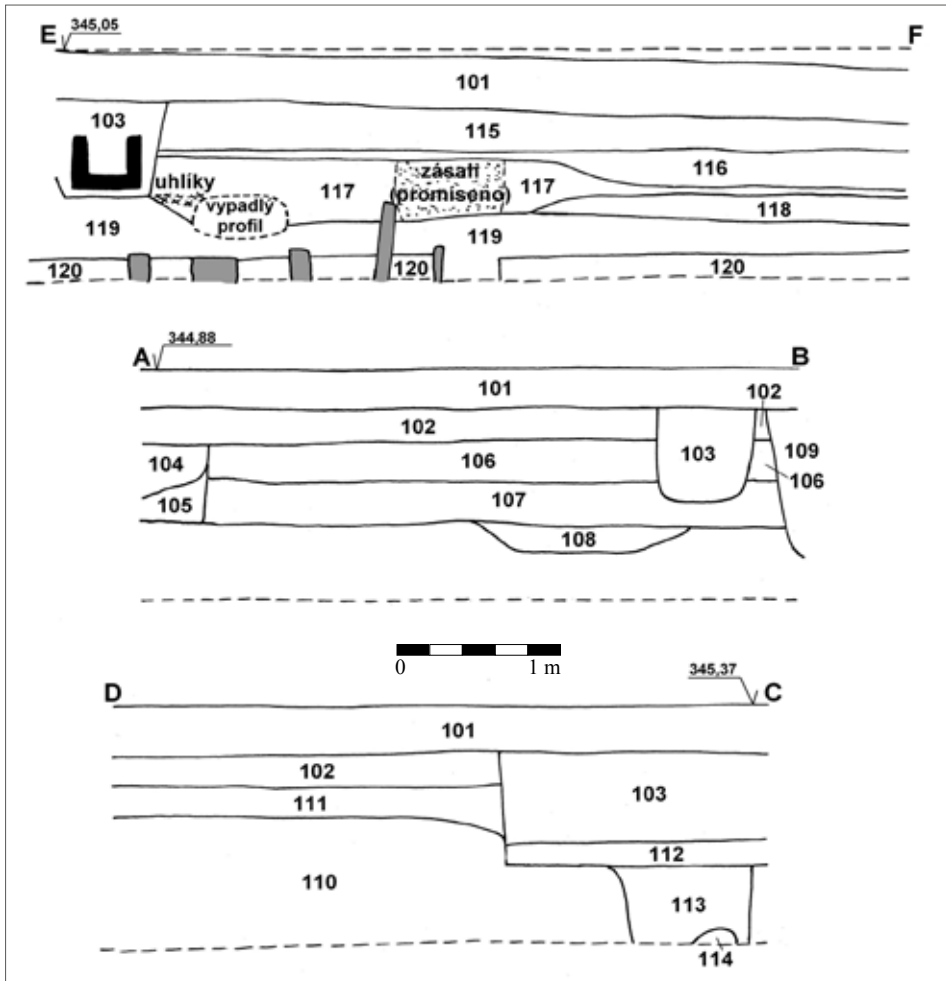
Obr. 10. Ústí nad Orlicí, Kostelní ulice. Poloha dokumentovaných řezů. Vyhotovala Zeměměřická kancelář Kostelec nad Orlicí.

Abb. 10. Ústí nad Orlicí, Kostelní-Straße. Lage der dokumentierten Schnitte. Erstellt vom Vermessungsbüro Kostelec nad Orlicí.

Stejný nálezce objevil 7. června 2010 s pomocí detektoru kovů na severovýchodním svahu Andrlova chlumu hrot šípů a 18. listopadu 2011 záštitný trn z tesáku. Hrot šípů lze pouze obecně datovat do vrcholného středověku, záštitný trn tesáku daného typu se objevuje od konce 14. do staršího úseku 16. století (podrobně Vích 2017, 63, obr. 8:8; 10:5; uloženo v Regionálním muzeu ve Vysokém Mýtě, podsběrka archeologie, inv. č. 5874, 8611).

#### *koryto Třebovky*

Dne 19. července 2015 byly při budování přeložky koryta Třebovky u Mendriku nalezeny v bazální šterkové vrstvě pod II. horizontem náplavových hlín čtyři zlomky keramiky, dva vrcholně středověké zlomky okrajů (obr. 12: 1–2) a dva střepy novověké (okraj a zlomek páskového ucha). Nález objevil a předal geolog Michal Kovář (nepublikováno, uloženo v Regionálním muzeu ve Vysokém Mýtě, podsběrka archeologie, inv. č. 8681).



Obr. 11. Ústí nad Orlicí, Kostelní ulice. Kresebná dokumentace řezů. Autor D. Vích.

Abb. 11. Ústí nad Orlicí, Kostelní-Straße. Zeichendokumentation der Schnitte. Erstellt von D. Vích.

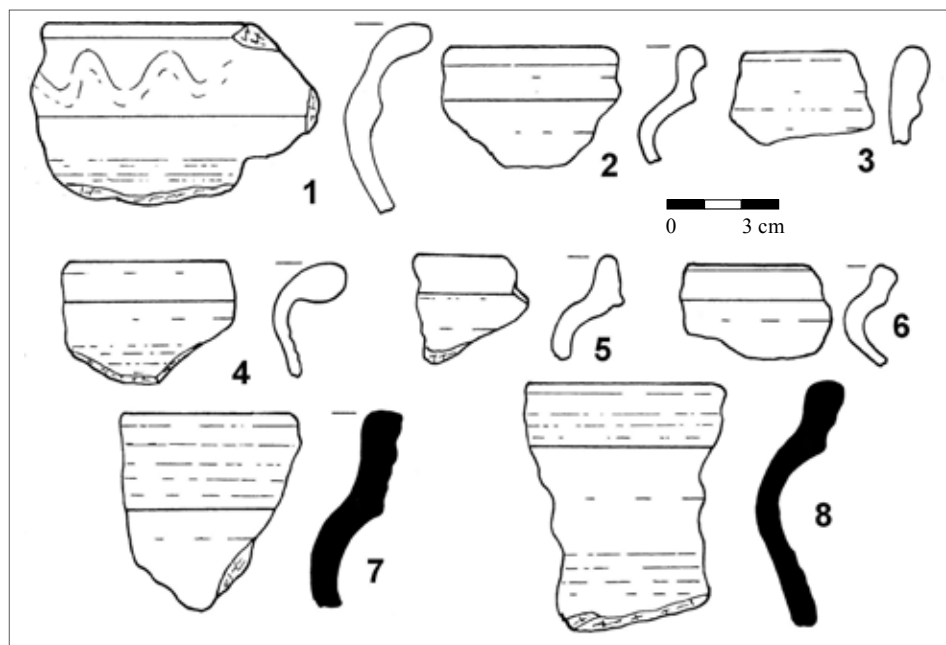
### Amerika

Opět s pomocí detektoru kovů nalezl 16. prosince 2016 pan Jan Lžičar na louce mírně ohnutý pražský groš Václava II. (obr. 13).<sup>6</sup> Přes veškerou snahu zůstal nález ojedinělým (nepublikováno, uloženo v Regionálním muzeu ve Vysokém Mýtě, podsběrka archeologie, inv. č. 8811).

### 3 Vyhodnocení

Hlavním archeologickým pramenem při poznávání nejstarších dějin Ústí nad Orlicí je pochopitelně keramika, přičemž pro východní Čechy stále chybí její propracovaná chronologie. Opírat se proto musíme o obecné vývojové tendence s přihlédnutím k publikovaným a zatím (s výjimkou Chrudimska) spíše ojedinělým poznatkům.

<sup>6</sup> Souřadnice nálezu v UTM, pásu 33U, jsou E 0598936, N 5537557.



Obr. 12. Ústí nad Orlicí. 1–2 – koryto Třebovky; 3–4 – Kostelní ulice, řez A–B, vrstva 106; 5 – Kostelní ulice, řez E–F, vrstva 117; 6 – Kostelní ulice, sběr z výhozu; 7 – Kostelní ulice, řez C–D, vrstva 111; 8 – Kostelní ulice, řez C–D, vrstva 113 (vyplněný profil – grafitová keramika).

Abb. 12. Ústí nad Orlicí. 1–2 Flussbett der Böhmischen Triebe; 3–4 – Kostelní-Straße, Schnitt A–B, Schnitt 106; 5 – Kostelní-Straße, Schnitt E–F, Schicht 117; 6 – Kostelní-Straße, Lesefund aus dem Abraum; 7 – Kostelní-Straße, Schnitt C–D, Schicht 111; 8 – Kostelní-Straße, Schnitt C–D, Schicht 113 (ausgefülltes Profil – Graphitkeramik).

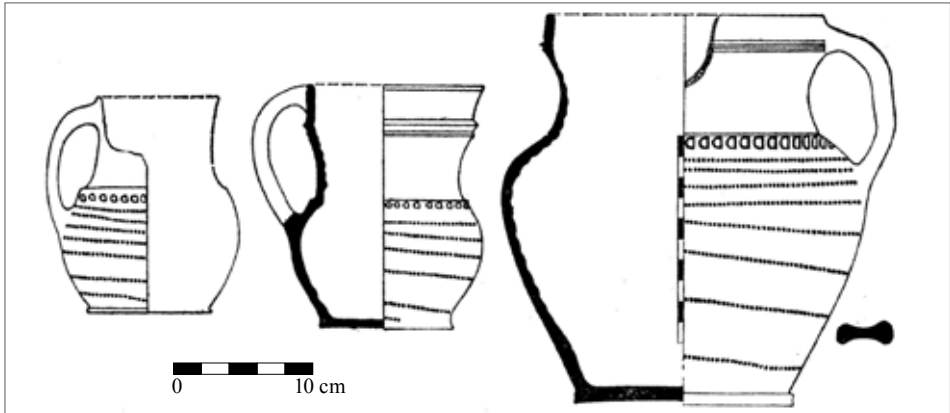
Prozatím stále zůstává pouze teoreticky předpokládané předlokační osídlení z první poloviny 13. století na soutoku Tiché Orlice a Třebovky. Nutno ovšem říci, že daného prostoru se archeologicky dozorované výkopy dotkly jen v omezené míře, terén zde navíc prošel v uplynulých asi 150 letech razantními změnami (stavba trati, regulace vodních toků), které případné archeologické situace významně narušily, nebo je dokonce mohly zcela zničit. Jak signalizuje nález vrcholné středověké keramiky doprovázený keramikou novověkou učiněný při přeložce Třebovky, uplatnil se zde i vliv přírodních činitelů.

Nejstarší dosud známé nálezy z Ústí nad Orlicí tak můžeme s jistotou opatrnosti klást do pokročilého 13. století nebo nejpozději do počátku věku následujícího. Z výzkumu při výměně vodovodu v Kostelní ulici pochází z vrstvy 111 v řezu C–D zlomek římsovitého okraje hrnce s vnitřním prožlabením s příměsí tuhy ve hmotě (obr. 12:7). Okraj stejného typu i materiálu (obr. 12:8) byl spolu se zlomkem dna taktéž s příměsí grafitu ve hmotě objeven ve výplni objektu s uloženinou 113, dokumentovaný rovněž v řezu C–D. Zatímco v případě vrstvy 111 jde prokazatelně o starší intruzi v mladší uloženině, v případě vrstvy 113 nemůžeme vyloučit, ovšem s ohledem na charakter výzkumu, který se mohl omezit pouze na dokumentaci řezů, ani s jistotou potvrdit, že jde skutečně o objekt z doby počátků města. Každopádně tato keramika reprezentuje doposud nejstarší nálezy z Ústí nad Orlicí, vyloučit nelze dokonce ani jejich možnou souvislost s počátky města. Podobně tomu může být i u zlomku dna s částí stěny a jednoho atypického zlomku obsahujících výraznou grafitovou příměs, který byl objeven při dokumentaci jímky v Lochmanově ulici. Do 13. nebo první poloviny 14. století bývá kladena i jemně plavená bílá keramika ne zcela jasného původu (Klápště a kol. 2002, 21–22; Čapek–Militký a kol. 2016, 217–219) ze stejné akce, dochovaný nevelký zlomek je však opatřen vývalkovou šroubovicí.



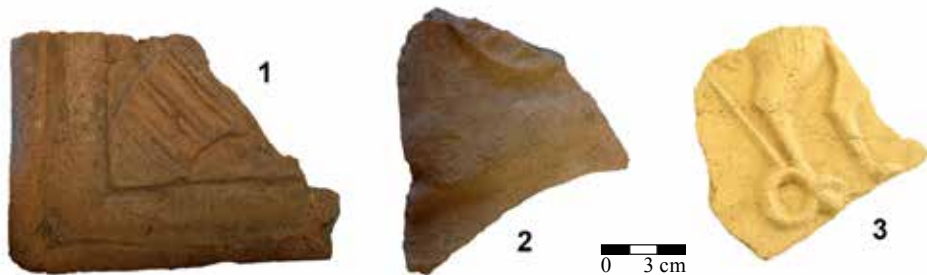
Obr. 13. Ústí nad Orlicí, Amerika. Pražský groš Václava II. Foto D. Vích.

Abb. 13. Ústí nad Orlicí, Amerika. Prager Groschen von Wenzel II. Foto D. Vích.



Obr. 14. Ústí nad Orlicí, Rychnovská ulice (dnes ulice Mistra Jaroslava Kociána). Nálezy džbánů. Podle Skružný 1971, upraveno.

Abb. 14. Ústí nad Orlicí, Rychnovská-Straße (heute Straße Mistra Jaroslava Kociána). Krugfunde. Nach Skružný 1971, ergänzt.



Obr. 15. 1, 2 – Ústí nad Orlicí. Zlomky zdobených komorových kachlů. 1, 2 – Lochmanova ulice; 3 – Kostelní ulice, řez A–B, vrstva 106. Foto D. Vích.

Abb. 15. 1, 2 – Ústí nad Orlicí. Bruchstücke verzierter Blattkacheln. 1, 2 – Lochmanova-Straße; 3 – Kostelní-Straße, Schnitt A–B, Schicht 106. Foto D. Vích.



Již do 14. století se hlásí nevelký hromadný nález pražských grošů z Andrlova chlumu ukrytý někdy ve druhém desetiletí 14. století, rámcově do první poloviny 14. století bude náležet mincovní depot z čp. 83, a pokud šlo skutečně o pražské groše Václava II. (což ze zprávy nevyplývá, a údaj o letopočtu 1306 vyraženém na mincích nelze brát vážně), tak i mincovní depot ze Špindlerovy ulice. Do počátku 14. století se svým vznikem hlásí i pražský groš Václava II. z Ameriky, u něhož však doba a způsob archeologizace zůstávají otevřené.

Do průběhu 14. století lze s opatrností klást okraje patrně hrnců z koryta Třebovky v podobě okruží a nepravého okruží (obr. 12:1, 2). S trochu jinak profilovaným okrajem zdobeným vlnovkou se setkáváme ve vrstvě respektující dřevěnou konstrukci datovanou do počátku 14. století v nedaleké Litomyšli (Vích 2015, obr. 15; 16), do staršího 14. století náleží podle všeho i okruží objevená na hrádku poblíž hradu Lanšperk (Vích 2010). Okruží obsahují vrstvy 9 a 10 z hradu na Košumberku datované do samého závěru 13. či spíše již do 14. století (Frolík–Sigl 2002, 62, obr. 4). Archaicky působí i další dva okraje z Kostelní ulice, jeden z řezu E–F, vrstvy 117 (obr. 12:5), druhý nestratifikovaný (obr. 12:6).

Údajné datování keramiky ze srubové konstrukce před čp. 84 do 14. století nelze dnes na nálezech ověřit.<sup>7</sup> Do druhé poloviny 14. století datuje keramikou z evangelické zahrady L. Skružný (1971, 48), což lze akceptovat, i když je možný (zejména s ohledem na neznalost vývoje místní keramické produkce) přesah do století následujícího. Výpovědní hodnotu navíc snižuje pozdější pomíchání nálezů v muzejní sbírce.

Soubor z ulice Mistra Jaroslava Kociána (dříve Pickovy ulice, Rychnovské ulice) klade L. Skružný (1971, 48) do závěru 14. až počátku 15. století. Zejména s ohledem na přítomnost redukčně pálených džbánů (obr. 14) s kovově šedým až černým leštěným povrchem zdobených kolky a rádélkem (u nichž není díky vyobrazení J. Nygrínem o správnosti lokalizace pochyb) je nutné datování rozšířit na první polovinu 15. století. Toto zboží se vyznačuje širokým areálem rozšíření (pro Chrudimsko Frolík–Kozáková–Musil 2018, 465; Frolík a kol. 2020, 453–454; Frolík a kol. 2021, 554 s další literaturou).

Když pomíneme tři starší zlomky pojednávané výše a čtyři novověké střepy, pochází ze zničené jímky v Lochmanově ulici vedle torza svrchní části hrnce a spodní části další redukčně pálené nádoby opatřené v horní části plecí vývalkovou šroubovicí, snad džbánu, ještě 183 zlomků keramiky (když odečteme jeden okraj a 11 zlomků stěn, které nebyly při rekonstrukci torza hrnce do nádoby zakomponovány) často opatřených vývalkovou šroubovicí. Zastoupeno je oxidačně pálené zboží reprezentované zejména rekonstruovaným hrncem opatřeným okružím (obr. 4:1) a dalších 59 zlomků stěn. Redukční keramikou zastupuje jedno okruží s lištou ze džbánu (obr. 4:5) a dalších 53 zlomků výdutí. Dna jsou odřezána strunou, v několika případech se objeví i podsýpka. Výraznou část souboru tvoří světlé červeně malované zboží, a to v podobě zlomků spodních částí nádob bez malby, zlomků stěn nádob s malovanou výzdobou a okrajů džbánů a mís, některé zlomky okrajů však nemají žádné stopy červeného malování. Celkem se jedná o 31 většinou červeně malovaných střepů (obr. 4:2; 5:2, 4–14; 6:1–2, 4, 5). Tato keramika u nás byla vyráběna na více místech (Gabriel–Smetana 1983, 128–133) a vyskytuje se po celý vrcholný středověk, analogické zboží máme doloženo z drobné fortifikace v k. ú. Lanšperk (Vích 2010, obr. 8:2, 8, 11). Nejblíže byla nedávno doložena výroba červeně malované keramiky v Moravské Třebové (Kejval–Němcová 2016; 2019). Analogické malované motivy nacházíme v bohatém keramickém souboru z Vamberka (Fleknová 2020, zejména obr. 36:4–7; 51:5, 10). K červeně malované keramice lze patrně přiřadit i fragment spodní části nádoby s výdutí opatřenou vývalkovou šroubovicí ze světle hnědé keramické hmoty s krupičkovitým povrchem. Dochovaný fragment červenou malbu nenese, keramická hmota však odpovídá keramické třídě VA1001 z Vamberka, u níž je červené malování běžné (Fleknová 2020, 22, 28–29). Tři zlomky z jedné nádoby charakteristické modravě šedé barvy opatřené na podhrdlí vodorovným žlábkováním reprezentují keramikou příznačnou

<sup>7</sup> Dle ústní informace M. Bekové šlo o dva zlomky z 19. století a jeden zlomek ze 14. století. S ohledem na neověřitelnost nálezů a jejich nízký počet je nutné k uvedenému datování keramiky přistupovat s velkou obezřetností.

v regionu pro 13. století. Otázkou ovšem zůstává, nakolik toto datování můžeme omezit skutečně pouze na 13. století, keramika severomoravského výrobního okruhu, kam toto zboží náleží, se ve východních Čechách objevuje ještě hluboko ve vrcholném středověku (Frolík a kol. 2021, 554; Frolík a kol. 2020, 454), což ve studovaném souboru přímo dokládá i jeden fragment okraje hrnce s grafitem ve hmotě (obr. 7:1). Zvláštní pozornost si zaslouží tři zlomky keramiky včetně jednoho okraje (obr. 7:9) s částečně slinutým stěpem s načervenalou solnou polevou na povrchu. Zlomky lze klasifikovat jako waldenburskou kameninu s původem v lokalitě Waldenburg poblíž města Chemnitz a datací od 14. století (Scheidemantel–Schifer 2005).<sup>8</sup>

Soubor z Lochmanovy ulice je nápadný relativně slabým zastoupením jindy zřetelně dominantních hrnců a rovněž jinde běžné pokličky máme zastoupeny jen dvěma kusy (obr. 5:3; 6:6). Díky červeně malované keramice disponujeme výraznějším podílem džbánů (obr. 4:5; 5:4, 5, 8; 6:1–3, patrně i 6:4) a mís (obr. 7:5–7).

Keramiku z jímký v Lochmanově ulici doplňuje ještě okraj s největší pravděpodobností tyglíkovité lampičky (obr. 7:4), přičemž podobné specifické výrobky zatím dovolují datování od přelomu 14. a 15. po přelom 15. a 16. století (Bělinová–Musil 2011), devět zlomků nádobkových kachlů a pět zlomků komorových kachlů s čelní vyhřívací stěnou. Z posledně jmenovaných tři zlomky již náleží novověku, u zbývajících lze uvažovat ještě o gotickém stáří. Jeden zlomek je opatřen zoomorfním motivem (obr. 15:2), druhý, rohový, nese v rohu heraldický motiv (obr. 15:1).

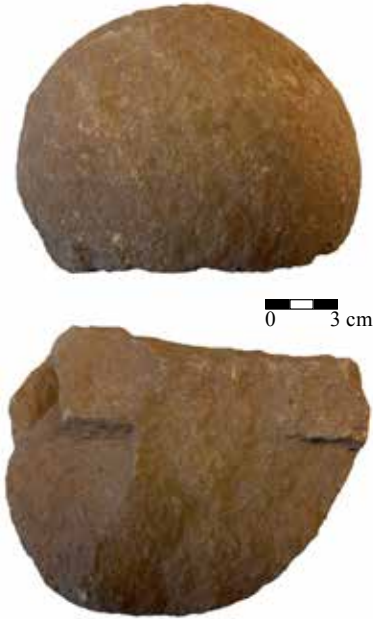
S podobnou výzdobou s heraldickým motivem se setkáváme na renesančních glazovaných kachlích z Velkých Losin (Richterová 1991; Menoušková–Měřínský 2008, 112, kat. č. 355), zejména pak ale v souboru z Vamberka – Husova náměstí (Fleknová 2020, 44, obr. 39:3).

Keramiku překvapivě doprovází i fragment kamenné koule, který můžeme s největší pravděpodobností interpretovat jako projektil z 15. století (obr. 16). Pominout s ohledem na příměs mladšího materiálu nemůžeme ani možnost, že jde o mladší architektonický prvek, byť se tato možnost nezdá příliš pravděpodobná.

Výše uvedené znaky dovolují naprostou většinu keramiky z jímký v Lochmanově ulici datovat rámcově do druhé poloviny 14. a (zejména první) poloviny 15. století, i když nález obsahoval sporadickou starší (?) i jasně zřetelnou mladší intruzi, což je pravděpodobně následek způsobu získání (výhoz z bagrem narušeného obsahu jímký).

Do pokročilého 14. století a zejména věku následujícího se hlásí soubor keramiky z vrstvy 106 v řezu A–B v Kostelní ulici. V celkem 21 zlomcích mírně převažuje oxidační výpal, nechybí ovšem ani redukčně

pálené zboží. Z okrajů se dochovaly deriváty kyjovitých okrajů (obr. 12:3, 4). Ze stejné vrstvy pochází i zlomek čelní stěny komorového kachle opatřeného zoomorfní výzdobou (obr. 15:3), další zlomek kachle výzdobu postrádá.



Obr. 16. Ústí nad Orlicí, Lochmanova ulice. Fragment kamenné koule. Foto D. Vích.

Abb. 16. Ústí nad Orlicí, Lochmanova-Straße. Steingelfragment. Foto D. Vích.

<sup>8</sup> Za řadu informací a připomínek ke keramickému zboží jsem zavázán Janu Musilovi z Východočeského muzea v Pardubicích.



Obr. 17. Ústí nad Orlicí, starý hřbitov. Přezky z hrobu H18/2017. Foto D. Vich.

Abb. 17. Ústí nad Orlicí, alter Friedhof. Schnallen aus Grab H18/2017. Foto D. Vich.

Další artefakty (vrcholně středověká keramika z ulice Příkopy, hrot šípů z Andrlova chlumu) dovolují pouze rámcové datování do vrcholného středověku, v případě záštitného trnu z Andrlova chlumu pak pouze široký časový interval od konce 14. po starší úsek 16. století.

Zajímavý objev přinesl výzkum v areálu starého hřbitova u kostela Nanebevzetí Panny Marie. V sondě 2/2017 byly objeveny hroby dle náleзовých okolností datovatelné do vrcholného středověku. Jedinými artefakty, které s jistotou souvisí s hrobovou výbavou, jsou lité kruhové přezky ze slitiny mědi, uložené v oblasti kyčlí v hrobě H18/2017 (obr. 17, průměr kruhového rámečku činí v obou případech 39 mm). Ač jsou obecně nazývány „bronzové“, analýza přezky z Vladislavovy ulice v Praze ukazuje spíše na mosaz, v daném případě s možnou finální barevnou úpravou (Wallisová 2002, 88). Přezky odpovídají rámcově typu I (Wachowski 1994), ovšem bez profilace, popřípadě C1 (Krath 2001, 131–135) s širokou datací od 12. do 15. století, otázkou však je, nakolik se to týká kruhových přezek nalézáných v páru v oblasti kyčlí. Dva páry přezek nalezené v hrobech u kostela sv. Jiří v Tasově jsou dávány do souvislosti s mladším kostelem z druhé poloviny 13. až průběhu 14. století, přičemž stratigraficky nepatří k nejmladším nálezům (Unger 2011, 675; později jejich počet narostl na čtyři páry, Unger–Pěnička 2014, 63). Do 13. století klade J. Richterová pár zcela identických přezek z prostředí středověkého hřbitova z Jungmannova náměstí v Praze (Richterová 1996).<sup>9</sup> Bohužel pouze rámcově do 13.–15. století jsou datované dvě již zmíněné přezky ze slitiny mědi nalezené v hrobě H64 na židovském hřbitově v Praze ve Vladislavově ulici (Wallisová 2002, 87–89), obecně vrcholně středověkého stáří jsou rovněž přezky ze hřbitova u kostela sv. Jakuba v Brně nalezené v páru v pánevní oblasti hned ve dvanácti případech, šlo ovšem většinou o přezky železné (Zůbek 2016, 111). Stejně je tomu v případě páru přezek nalezených v oblasti kyčlí v lokalitě Pohořelice-Klásterka (Unger 1974, 171, tab. V). V. Šlancarová uvádí párové přezky nalézané obvykle v oblasti pánve či kyčlí ze závěru 13. či počátku 14. století z kostela sv. Mořice v Kroměříži, další nálezy uvádí z Brna, a to z Rašínovy ulice, ze starobrněnského kláštera a z Dominikánského náměstí s širokou datací 13.–15. století (Šlancarová 2018, 157). Otázkou tedy zůstává, zda lité přezky ze slitiny mědi nalézané v oblasti kyčlí či pánve časově nespádají spíše do staršího úseku vrcholného středověku, tedy do 13. až (staršího?) úseku 14. století. Pro odpověď ovšem musíme vyčkat nových nálezů. Přezky nalézané v páru v oblasti kyčlí byly dlouho považovány za součásti opasků, až po zohlednění náleзовých okolností, tj. párový výskyt v oblasti kyčlí, se předpokládá, že pomáhaly držet oddělené nohavice (k nim Šimša 2009) připevněné pomocí tkanice či řemínku k opasku (Unger 2011, rekonstrukce upevnění viz tamtéž, obr. 7; Unger–Pěnička 2014, obr. 81), a jsou chápány jako spolehlivý indikátor mužského pohlaví. To potvrzuje i hrob H18/2017 ze sondy 2 z Ústí nad Orlicí, podle antropologického posudku náležely ostatky v něm uložené muži ve věku 30–35 let (Šínová 2018, 90).

K dlouhodobě diskutovaným problémům v dějinách Ústí nad Orlicí patří otázka opevnění města. Teorii, že Ústí bylo městem hrazeným, hájí zejména J. Nygrín (1937), za pozůstatek hradby považuje zeď objevenou v Rychnovské ulici (dnes ulice Mistra Jaroslava Kociána). J. Nygrín rovněž přináší popis průběhu příkopu městského opevnění dochovaného údajně ještě mezi světovými válkami v příčné ose tehdejších ulic Rychnovské a Husovy (Nygrín 1938a, 19). Tuto teorii dále rozvinul F. Musil (1994, 52–53), který sice odmítá přítomnost hradeb s poukazem, že k roku 1356 je město uváděno jako neopevněné, v počáteční fázi města ale předpokládá ohrazení areálu

<sup>9</sup> Nedozvídáme se ovšem, zda byly nalezené v páru jako součást hrobové výbavy.

města příkopem. Argumenty proti existenci opevnění se rovněž objevují již před druhou světovou válkou (Wolf 1938).

K řešení dané otázky přinesly určité poznatky, byť jen ve velmi omezené míře, také archeologické výzkumy a dohledy uplynulých desetiletí. Archeologický dohled v ulici Mistra Jaroslava Kociána realizovaný v roce 1993 skutečně přinesl objev dvou struktur zděných z kamene. Ve vyústění Hakenovy ulice do ulice Mistra Jaroslava Kociána se mimo vši pochybnost jednalo o opukové zdivo původní městské kanalizace. Přímo před zaniklým čp. 32 (tedy v místech, kde registroval zeď J. Nygrín) výkop obnažil nedatovatelné zdivo z pískovcových kvádrů o rozměrech 125 × 30 cm. Koruna dochovaného zdiva se objevila v hloubce 1 m od současného povrchu a výkop dovolil sledovat ji až do hloubky 1,75 m od dnešní úrovně terénu. Interpretace pískovcové struktury zůstává otevřena, podle autorky výzkumu se může jednat o další systém městské kanalizace (Beková 2001, 35–37). Nahlédnout pod úroveň terénu dovolily výkopy v ulici T. G. Masaryka ústící do náměstí z jihu a v ulici Velké Hamry ústící přes Barcalovu ulici do náměstí ze západu. Žádné vrcholné středověké situace se zde však při těchto příležitostech objevit nepodařilo, v ulici T. G. Masaryka byly dokumentovány pouze situace novověké (pozůstatek úpravy komunikace, Bek–Vích 2016, 212, 216, a v křížení s ulicí Příkopy sklepení zbořeného domu, Bek–Vích 2018, 96–97). Ústecké městské opevnění musíme na základě těchto poznatků odkázat do říše bájí a legend, městská hradba by se ostatně, podobně jako v případech jiných měst, musela v organismu města a jeho pramenech zřetelně projevovat. Nic také nenaznačuje ani přítomnost příkopu vymezujícího město v jeho počátcích, příkopy dochované ve městě ještě ve 20. století a odrážející se v místních názvech ulic mohly být strže přirozeného původu. Jistotu v otázce existence příkopu může přinést pouze budoucí výzkum, pokud ovšem budou příslušné terénní zásahy archeologicky sledovány.<sup>10</sup>

#### 4 Závěr

Teoreticky předpokládané předlokační osídlení Ústí nad Orlicí na soutoku Třebovky a Tiché Orlice stojí, alespoň prozatím, mimo stávající archeologické poznání. Nejstarší sporadické nálezy v podobě nečetných zlomků keramiky datovatelné do závěru 13. století či počátku století 14. pocházejí především z ulice Kostelní, kde lze uvažovat i o přítomnosti soudobých intaktních archeologických situací. Do první poloviny 14. století se s větší či menší pravděpodobností a poněkud překvapivě hlásí mincovní nálezy, drobný hromadný nález ze svahu Andrlova chlumu a hned dva depoty z intravilánu města, přičemž minimálně v případě domu čp. 83 se jednalo o pražské groše. Pro úplnost dodejme, že další depot, ovšem již novověký, sestávající z mincí (mimo mincí stříbrných i dukátů včetně tří „ferdinandských“), stříbrných lžic a jiných předmětů, byl objeven roku 1770 při vykonávání roboty při stavbě nového chrámu v areálu starého hřbitova (Nygrín 1938) a pražský groš Vladislava Jagellonského z počátku 16. století byl nalezen jako intruze při výzkumu starého hřbitova (Vích–Bek, v tisku). S nálezy pokročilého 14. a 15. století se setkáváme rovněž na dalších místech (zahrada evangelické fary, místo zaniklého čp. 32, Kostelní ulice, Lochmanova ulice i jinde). Výzkum v areálu starého hřbitova v roce 2017 potvrdil a upřesnil polohu původního středověkého hřbitova západně od pozdějšího barokního kostela, prostor jižně od této stavby před průčelím sloužil ve vrcholném středověku výhradně k sídelním aktivitám, areál hřbitova sem nezasahoval. Nálezy ze severního svahu Andrlova chlumu s největší pravděpodobností souvisí s dopravními aktivitami, což dokládají pozůstatky cest dochovaných zde v podobě úvozů. Největším překvapením však je zjištěná koncentrace středověkých nálezů. Ty se vedle okolí kostela soustřeďují do prostoru severně od náměstí a východně od kostela do prostoru dnešních ulic Mistra Jaroslava Kociána, Hakenova a Lochmanova (obr. 1), nikoliv do okolí

<sup>10</sup> V této souvislosti nezbývá než si nad úrovní archeologické památkové péče v areálu města povzdychnout. Řada terénních zásahů v historickém městském jádru není stále hlášena, pokud je na danou akci sepsána dohoda, často se stává, že není archeologickému pracovišti zahájení výkopových prací oznámeno. Jako příklad můžeme uvést rekonstrukci ulic Havlíčkovy, Příkopy a Černé z roku 2017. V této souvislosti je naopak nutné vyzdvihnout spolupráci s firmou TEPVOS spravující vodohospodářské sítě. Díky ní se například podařilo zdokumentovat důležité archeologické situace v ulici Kostelní.

náměstí, jak bychom očekávali. Tato situace sice může odrážet aktuální stav archeologických aktivit posledních třiceti let, nicméně podobný obraz platí, pokud vyneseme do mapy staré nálezy z doby před druhou světovou válkou.

Na nehrazené poddanské město situované v podhorském prostředí jsou překvapivé i nálezy, které můžeme spojovat s vyšším sociálním prostředím, zejména pak objev zlomků waldenburské kameniny. To do jisté míry platí i pro zvýšenou frekvenci výskytu raženého kovu, v tomto případě ovšem může být výpověď archeologických pramenů výrazně zkruslena.

Pokud chceme posunout poznání středověkého Ústí nad Orlicí dál, je sledování terénních zásahů minimálně (nejen) v okolí historického jádra města nezbytností, totéž platí i pro oblast nad soutokem Tiché Orlice a Třebovky v místě předpokládaného staršího osídlení.

## Prameny a literatura

- BEK, T.–VÍCH, D., 2016: Drobné záchranné výzkumy Regionálního muzea ve Vysokém Mýtě v roce 2014, AVČ 11, 185–219.
- 2018: Drobné záchranné výzkumy Regionálního muzea ve Vysokém Mýtě v roce 2016, AVČ 15, 94–113.
- BEKOVÁ, M., 2001: Drobné archeologické nálezy z Ústí nad Orlicí, Orlické hory a Podorlicko 11, 35–38.
- BĚLINOVÁ, K. D.–MUSIL, J., 2011: Tyglíkovité lampičky z Chrudimi, Chrudimský vlastivědný sborník 15, 39–59.
- CDB I: Codex Diplomaticus et Epistolaris regni Bohemiae. Tomus I (805–1197) (Friedrich, G., ed.). Pragae 1904–1907.
- CDB II: Codex diplomaticus et epistolaris regni Bohemiae V/I (Friedrich, G., ed.). Praha 1912.
- CEJPOVÁ, M., 2022: Ústí nad Orlicí, Lochmanova 1400, st. p. č. 100. Stručná náleзовá zpráva, ulož. ve Východočeském muzeu v Pardubicích.
- CIBULKA, J.–SOKOL, J., 1935: Soupis památek historických a uměleckých v okrese Lanškrounském. Praha.
- ČAPEK, L.–MILITKÝ, J. a kol., 2016: Historická radnice v Českých Budějovicích ve světle archeologických výzkumů a rozboru hmotných pramenů. Plzeň – České Budějovice.
- DEMEK, J.–MACKOVČIN, P., edd., 2006: Hory a nížiny. Zeměpisný lexikon ČR. Brno.
- FLEKNOVÁ, K., 2020: Středověká a novověká keramika z města Vamberk. Nepublikovaná diplomová práce obhájená na Filozofické fakultě Univerzity Hradec Králové.
- FROLÍK, J., 2020: K lokalizaci některých míst v listině krále Václava II. z 6. února 1289. In: Pro pana profesora Libora Jana k životnímu jubileu (Chocholáč, B.–Malíř, J.–Reitinger, L.–Wihoda, M., edd.), 279–286. Brno.
- FROLÍK, J.–KOZÁKOVÁ, R.–MUSIL, J., 2018: Jímka 938 z Chrudimi – Hradební ulice. Pokus o určení statutu jejího majitele – Abwassergrube 938 in Chrudim – Hradební-Straße. Versuch einer Statusbestimmung ihres Besitzers, AH 43, 455–489.
- FROLÍK, J. a kol., 2020: Frolík, J.–Kozáková, R.–Musil, J.–Vaňurová, K., Mezi sklem a keramikou. Středověká jímka 962 z Chrudimi – Hradební ulice – Zwischen Glas und Keramik. Die mittelalterliche Abwassergrube 962 aus Chrudim – Hradební-Straße, AH 45, 445–481.
- FROLÍK, J. a kol., 2021: Frolík, J.–Kozáková, R.–Musil, J.–Vaňurová, K., Parcela za čp. 10/I v Chrudimi. Její vývoj a životní prostředí – Die Parzelle hinter Konstruktionsnr. 10/I in Chrudim. Ihre Entwicklung und Umwelt, AH 46, 539–575.
- FROLÍK, J.–SIGL, J., 2002: K počátkům hradu Košumberka na Chrudimsku – Zu den Anfängen der Burg Kosumberk (Bez. Chrudim), AH 27, 61–77.
- GABRIEL, F.–SMETANA, J., 1983: K vývoji výrobních okruhů červeně malované keramiky v severních Čechách – Zur Entwicklung der Produktionsbereiche rotbemalter Keramik in Nordböhmen, AH 8, 119–138.
- GILAR, Š., 2004: Od aktu k falzu, aneb druhý život listiny krále Vladislava I. pro litomyšlské premonstráty z roku 1167, Východočeské listy historické 21–22, 231–240.

- HACKENSCHMIED, V. Z., 1928: Na besedě. Báchorky, báje, pověsti a vypravování lidu z okresu Lanškrounského a Ústeckého. Ústí nad Orlicí.
- KEJVAL, P.–NĚMCOVÁ, J., 2016: Doklad domácí produkce červeně malované keramiky v Moravské Třebové ve středověku, *Moravskotřebovské vlastivědné listy* 24, 24–37.
- 2019: Doklad výroby červeně malované keramiky v Moravské Třebové, okr. Svitavy, *Archeologie Moravy a Slezska*, 21–28.
- KLÁPŠTĚ, J. a kol., 2002: *Archeologie středověkého domu v Mostě* (čp. 226). Praha – Most.
- KRABATH, S., 2001: Die hoch- und spätmittelalterlichen Buntmetalfunde nördlich der Alpen. Eine archäologisch-kunsthistorische Untersuchung zu ihrer Herstellungstechnik, funktionalen und zeitlichen Bestimmung. *Internationale Archäologie* 63. Rahden/Westf.
- KUČA, K., 2008: Města a městečka v Čechách, na Moravě a ve Slezsku. 7. díl. Str–U. Praha.
- MENOUŠKOVÁ, D.–MĚŘINSKÝ Z., edd., 2008: Krása, která hřeje. Výběrový katalog gotických a renesančních kachlů Moravy a Slezska. Uherské Hradiště.
- MILITKÝ, J.–VÍCH, D., 2011: Hromadný nález pražských grošů Václava II. a Jana Lucemburského z Ústí nad Orlicí, *Numismatický sborník* 25 (2010), 155–156.
- MUSIL, F., 1994: Ke vzniku města Ústí nad Orlicí, *Východočeský sborník historický* 4, 43–56.
- 2002: Osídlování Poorlicka v době předhusitské. Kraj na Tiché Orlici, v povodí Třebovky a Moravské Sázavy. Ústí nad Orlicí.
- NYGRÍN, J., 1937: Bylo Ústí nad Orlicí městem hrazeným?, *Letopisy kraje a města Ústí nad Orlicí* 1937, č. 1, 5–8.
- 1938: Co bylo nalezeno při stavbě děkanského chrámu Páně v Ústí, *Letopisy kraje a města Ústí nad Orlicí* 1938, č. 1, 7.
- 1938a: O zbořeném kostele a zvonici v Ústí n. O., *Letopisy kraje a města Ústí nad Orlicí* 1938, č. 1, 19–20.
- 1939: O stavbě kostela a cechu tkalcovském v letech neúrody a nouze v Ústí nad Orlicí, *Letopisy kraje a města Ústí nad Orlicí* 1939, č. 1, 7–9.
- 1939a: Nálezy ze 14. a 15. století v Ústí n. Orlicí, *Letopisy kraje a města Ústí nad Orlicí* 4, 90–93.
- 1944: Před pěti lety bylo nalezeno v Ústí nad Orlicí středověké nádoby, *Východočeský kraj* 42, 3.
- POCHE, E. a kol., 1977: *Umělecké památky Čech I (A–J)*. Praha.
- PRAŽÁK, J., 1959: Diplomatické poznámky k litomyšlské listině krále Vladislava I. In: *Sborník příspěvků k dějinám Litomyšle a okolí*, 9–32. Pardubice – Litomyšl.
- RBM II: *Regesta diplomatica nec non epistolaria Bohemiae et Moraviae. Pars II. Annorum 1253–1310* (Emler, J., ed.). Pragae 1882.
- RBM IV: *Regesta diplomatica nec non epistolaria Bohemiae et Moraviae. Pars IV. Annorum 1333–1346* (Emler, J., ed.). Pragae 1892.
- RICHTEROVÁ, J., 1991: Pozdně gotický kachlový materiál ze zámku ve Velkých Losinách, *VVM XLIII*, 3–9.
- 1996: Kruhové přezky z výzkumu na Jungmannově náměstí v Praze – Ringförmige Schnallen aus der Forschung auf dem Jungmannsplatz In Prag, *AH* 21, 493–498.
- ROLLEROVÁ, M., 1936: *Ze staré Ousti. Ústí nad Orlicí*.
- RŮŽIČKA, J., 1992: Otázky kolem města Ústí nad Orlicí, *Zpravodaj Společnosti pro regionální historii*, 1–11.
- SCHEIDEMANTEL, D.–SCHIFER, T., 2005: *Waldenburger Steinzeug. Archäologie und Naturwissenschaften*. Dresden.
- SKALICKÝ, Z., 2013: Pražské groše Václava II., *Orlický deník*, č. 295, ze dne 19. prosince 2013, 3.
- SKRUŽNÝ, L., 1971: Středověká keramiky z Ústí nad Orlicí, *Zprávy z muzeí od Trstenické stezky* 12, 36–51.
- ŠIMŠA, M., 2009: Spodky – málo známá součást mužského oděvu českého středověku. In: *Ornament – oděv – šperk. Archaické projevy materiální kultury*, 107–121. Brno.
- ŠÍNOVÁ, J., 2018: Ústí nad Orlicí. Revitalizace centra Městské památkové zóny. Antropologická zpráva. Nepublikovaná zpráva vypracovaná na Katedře historie FF UP, ulož. v Regionálním muzeu ve Vysokém Mýtě.
- ŠLANCAROVÁ, V., 2018: Středověký šperk: archeologické nálezy z jižní Moravy. Brno.

- UNGER, J., 1974: Archeologický výzkum trati „Klášteřka“ u Pohořelice v letech 1970–1972 – Die archäologische Erforschung der Trasse „Klášteřka“ bei Pohořelice in den Jahren 1970 bis 1972, AH 1, 169–175.
- 2011: Přezky s kruhovým rámečkem jako součást mužského oděvu ve středověku, AR LXIII, 674–679.
- UNGER, J.–PĚNIČKA, R., 2014: Rotunda a raně gotický kostel v Tasově. Anthropologia Integra Series Monographica 3. Brno.
- VÁLEK, B., 1964: Půdy východních Čech. Havlíčkův Brod.
- VÍCH, D., 2008–2009: Přehled archeologických akcí Regionálního muzea ve Vysokém Mýtě za rok 2007, ZMHK 34, 57–74.
- 2010: Neznámá vrcholně středověká fortifikace na k. ú. Lanšperk, CB 12, 319–343.
- 2015: Relikt dřevěné stavby z počátku 14. století v Litomyšli, AVČ 9, 205–222.
- 2017: Ojedinelé nálezy ze středověku a staršího novověku z českomoravského pomezí a východních Čech, AVČ 13, 55–92.
- 2019: Přehled archeologických akcí Regionálního muzea ve Vysokém Mýtě v letech 2017–2018, AVČ 17, 154–159.
- VÍCH, D.–BEK, T., v tisku: Záchraný archeologický výzkum starého hřbitova u kostela Nanebevzetí Panny Marie v Ústí nad Orlicí, AVČ 24.
- WACHOWSKI, K., 1994: Profilierte Schnallen in Mitteleuropa, Zeitschrift für Archäologie des Mittelalters 22, 181–186.
- WALLISOVÁ, M., 2002: Předběžná zpráva o záchranném archeologickém výzkumu v letech 1997–2000 na židovském hřbitově ve Vladislavově ulici na Novém Městě pražském, Archaeologica Pragensia 16, 73–98.
- WOLF, F., 1938: Bylo Ústí nad Orlicí městem hrazeným?, Letopisy kraje a města Ústí nad Orlicí 1938, č. 3, 83–87.
- ZŮBEK, A., 2016: Hřbitov při kostele sv. Jakuba v Brně. Vyhodnocení Archeologických poznatků. Brno.

## Zusammenfassung

### Das mittelalterliche Ústí nad Orlicí in den archäologischen Quellen

Der Historische Stadtkern von Ústí nad Orlicí (Pardubice, Tschechische Republik) liegt auf einem Hügel oberhalb des Zusammenflusses der Stillen Adler (Tichá Orlice) und der Böhmisches Triebe (Třebovka) in einer Höhe von etwas über 340 m über dem Meeresspiegel. Die Landschaft geht bald in ein über 500 m ü. M. liegendes hügliges Gelände über, weswegen es nicht überrascht, dass dieses Gebiet bis zum 13. Jahrhundert unbesiedelt blieb.

Die Stadt als solche tauchte in den schriftlichen Quellen explizit erstmals in einer Urkunde von Wenzel II. aus dem Jahr 1292 auf, in welcher der König dem neugegründeten Königsaal Kloster (Kláster Zbraslav) Besitzungen zur Schenkung machte. Von den mittelalterlichen Bauten ist in Ústí bis heute kein einziger erhalten geblieben.

Zumindest vorerst bleibt neben dem Zeugnis der archäologischen Quellen nur die theoretische Annahme, dass es außerhalb des heutigen historischen Stadtkerns Mitte des 13. Jahrhunderts am Zusammenfluss der Stillen Adler und der Böhmisches Triebe vor der Stadtgründung eine Ansiedlung gab. Die ältesten bisher bekannten Funde aus dem historischen Stadtkern von Ústí nad Orlicí, die in der Umgebung des Friedensplatzes (Mírové náměstí), und zwar in der Straße Kostelní gemacht wurden (Abb. 12:7, 8), können wir vorsichtig in das fortgeschrittene 13. Jahrhundert oder spätestens an den Anfang des darauffolgenden Jahrhunderts legen. Während es sich im Falle von Schicht 111 nachweislich um eine ältere Intrusion in einer jüngeren Ablagerung handelt, kann man im Falle von Schicht 113 (Abb. 11) nicht ausschließen, aber auch nicht mit Sicherheit bestätigen, dass es sich dabei tatsächlich um ein Objekt von den Anfängen der Stadt handelt.

Bereits zum 14. Jahrhundert bekennt sich ein kleiner Hortfund von Prager Groschen, der irgendwann im zweiten Jahrzehnt des 14. Jahrhunderts auf dem Andrlé-Hügel (Andrlův chlum)

versteckt wurde. Grob in die erste Hälfte des 14. Jahrhunderts wird ein Münzdepot von Konstruktionsnummer 83 fallen (erhalten gebliebene Münzen in Abb. 3). Zum Beginn des 14. Jahrhunderts bekennt sich seiner Entstehung nach auch ein Prager Groschen von Wenzel I. von der Lage Amerika (Abb. 13), bei dem jedoch Zeitpunkt und Art der Archäologisierung offen bleibt. Ein Keramikkomplex vom Grundstück des abgerissenen Hauses mit der Konstruktionsnummer 32 aus der Straße Mistra Jaroslava Kociána (Abb. 2) gehört in die Zeit Ende 14. bis (erste Hälfte) 15. Jahrhundert. Eine Keramikkollektion aus einer zerstörten Senkgrube in der Straße Lochmanova (Abb. 4–7) ermöglicht eine Datierung in die zweite Hälfte des 14. Jahrhunderts und in die erste Hälfte des 15. Jahrhunderts mit sporadischer älterer und jüngerer Intrusion, was auch durch die Art und Weise ihrer Hebung verursacht worden sein kann (Baggeraushub des gestörten Senkgrubeninhalts). Bemerkenswert ist auch der Fund eines Steinkügelfragmentes von dieser Fundstelle (Abb. 16). Zum fortgeschrittenen 14. Jahrhundert und besonders zum darauffolgenden Jahrhundert bekennt sich der in der Straße Kostelní gemachte Fund eines Keramikkomplexes aus Schicht 106 in Schnitt A–B (Abb. 10, 11). Aus derselben Schicht stammt auch ein Fragment der Vorderseite einer Blattkachel mit zoomorpher Verzierung (Abb. 15:3).

Eine interessante Entdeckung brachte die Grabung auf dem Gelände des alten Friedhofs an der Mariä-Himmelfahrtskirche. In Sondierschnitt 2/2017 wurden ins Hochmittelalter datierbare Gräber entdeckt. Die einzigen Artefakte, die mit Sicherheit mit einer Grabausstattung zusammenhängen, sind Rundschnallen aus einer Kupfergusslegierung, die im Bereich der Hüfte in Grab H18/2017 beigelegt wurden (Abb. 8, 9, 17). Bekannte Analogien gehören allgemein zum Hochmittelalter (13.–15. Jahrhundert), genauer datierbare Exemplare fallen ins 13.–14. Jahrhundert. Es bleibt weiterhin offen, ob die aus einer Kupfergusslegierung bestehenden und zur Befestigung von Hosenbeinen dienenden Schnallen zeitlich eher in den älteren Abschnitt des Hochmittelalters, also in das 13. bis in einen (älteren?) Abschnitt des 14. Jahrhunderts fallen. Für eine Antwort diesbezüglich müssen wir freilich neue Funde abwarten.

Zu den schon lange zur Diskussion stehenden Problemen zur Geschichte von Ústí nad Orlicí gehört die Frage der Stadtbefestigung. Zur Klärung dieser Frage haben auch bestimmte Erkenntnisse von den archäologischen Grabungen der vergangenen Jahrzehnte beigetragen, welche das Vorhandensein von Stadtmauern praktisch ausschließlich und die Existenz einer einfachen Befestigung aus der Anfangszeit der Stadt nur wenig wahrscheinlich machen.

In der unbefestigten Untertanenstadt im Vorgebirge befindet sich unter den unerwarteten Funden, die man mit der höheren sozialen Schicht in Verbindung bringen kann, besonders die Entdeckung von Waldenburger Steinzeugfragmenten (insgesamt drei Bruchstücke, ein Rand in Abb. 7:9). Das gilt bis zu einem gewissen Grad auch für das vermehrte Vorkommen von Prägemetall, allerdings kann die Aussage der archäologischen Quellen auch sehr verzerrt sein.

Die mittelalterlichen Funde konzentrieren sich neben der Umgebung der Kirche auf den östlich der Kirche und nördlich vom Marktplatz liegenden Bereich (Abb. 1), keineswegs – wie man logischerweise erwarten würde – auf die Umgebung des Marktplatzes. Diese sehr überraschende Situation kann zwar den aktuellen Stand der archäologischen Aktivitäten der letzten dreißig Jahre widerspiegeln, wenn man jedoch ältere, in der Zeit vor dem Zweiten Weltkrieg gemachte Funde in die Karte einträgt, ergibt sich ein ähnliches Bild. Um diese Situation verstehen zu können, wird die weitere sorgfältige Beobachtung der unter dem Niveau des Geländes vorgenommenen Eingriffe von Schlüsselbedeutung sein.

PhDr. David Vích, Regionální muzeum ve Vysokém Mýtě, Šemberova 125, 566 01 Vysoké Mýto, Česká republika, [dvich@centrum.cz](mailto:dvich@centrum.cz)



Toto dílo lze užít v souladu s licenčními podmínkami Creative Commons BY-NC-ND 4.0 International (<https://creativecommons.org/licenses/by-nc-nd/4.0/legalcode>). Uvedené se nevztahuje na díla či prvky (např. obrazovou či fotografickou dokumentaci), které jsou v díle užity na základě smluvní licence nebo výjimky či omezení příslušných práv.



