

Tajkov, Peter; Švaňa, Kamil

Archeologický výskum zaniknutého kláštora pavlínov v Gombaseku – Slavci

Archaeologia historica. 2023, vol. 48, iss. 1, pp. 163-208

ISSN 0231-5823 (print); ISSN 2336-4386 (online)

Stable URL (DOI): <https://doi.org/10.5817/AH2023-1-8>

Stable URL (handle): <https://hdl.handle.net/11222.digilib/digilib.78536>

License: [CC BY-NC-ND 4.0 International](https://creativecommons.org/licenses/by-nc-nd/4.0/)

Access Date: 28. 11. 2024

Version: 20230912

Terms of use: Digital Library of the Faculty of Arts, Masaryk University provides access to digitized documents strictly for personal use, unless otherwise specified.

ARCHEOLOGICKÝ VÝSKUM ZANIKNUTÉHO KLÁŠTORA PAVLÍNOV V GOMBASEKU – SLAVCI

PETER TAJKOV – KAMIL ŠVAŇA

Abstrakt: Príspevok prináša dosiaľ nepublikované, alebo len čiastočne publikované výsledky niekoľkých sezón archeologického výskumu zaniknutého komplexu paulínskeho kláštora z konca 14. storočia. Publikuje aj najvýznamnejšie huteľné archeologické nálezy z výskumu.

Kľúčové slová: archeologický a pamiatkový výskum – Gombasek – stredovek – kláštor.

Archaeological research into the defunct Pauline monastery in Gombasek – Slavec

Abstract: This paper presents unpublished and only partially published results of several seasons of archaeological excavations of the ruins of a Pauline monastery complex from the end of the 14th century. It also introduces the most significant archaeological finds yielded by the research.

Key words: archaeological and heritage research – Gombasek – Middle Ages – monastery.

Archeologický výskum komplexu stavieb zaniknutého stredovekého kláštora je dnes už pomerne zriedkavou príležitosťou. Takáto možnosť sa archeológom naskytila v poslednom desaťročí v prípade bývalého kláštora Rádu Svätého Pavla Prvého Pustovníka v chotári obce Slavec, neďaleko Gombaseckej jaskyne na území Slovenského krasu. Lokalita zaniknutého kláštora sa nachádza na ľavobrežnej terase rieky Slaná, na úpätí Silickej planiny a pred našim prvým výskumom v roku 2011 bola husto zarastená vegetáciou. Napriek tomu bola lokalita dobre rozpoznateľná vďaka zachovanému fragmentu južného múra zaniknutého kláštorného kostola. V susedstve lokality sú aj dva pôvodne chátrajúce neskorobarokové objekty kúrie a sýpky z druhej polovice 18. storočia (Súpis III. 1969, 118) a nedávno zbúraná správcovská budova hámra zo začiatku 19. storočia. Lokalita niesla aj stopy po zaniknutom JRD Červená hviezda Plešivec, ktoré do roku 1989 prevádzkovalo na mieste bývalého kláštora ošipáreň.

História lokality

Stredoveké osídlenie lokality súvisí s dnes už zaniknutou dedinou Podzávoz (*Zauzalia*), ktorej názov bol odvodený od blízkeho vrchu Závoz (*Zauz*). Ten sa spomína v metácii Plešiveckého panstva v roku 1243 (Marsina 1987, 87). Samotná obec sa v listinách prvýkrát spomína v roku 1320, kedy pripadla najstaršiemu predkovi rodu Bubekovcov Dominikovi a neskôr až v roku 1371 ako dedičný majetok pánov zo Štítника, na ktorom bol pavlínsky kláštor Panny Márie. V tejto listine sa objavuje aj jej iný názov – Gombasek (*alio nomine Gombaszegh*; Skalská 2012, 161; Tihányiová 2020, 193). Pozoruhodným dokladom k vzniku skúmaného kláštora predstavuje náhrobok z červeného mramoru patriaci Jurajovi Bubekovi (1330–1389), synovi spomínaného Dominika, umiestnený dnes v južnej stene presbytéria kostola sv. Jána Krstiteľa v neďalekom turnianskom Hrhove. Jeho nápis hovorí o založení pavlínskeho kláštora Panny Márie v roku 1371. Nápis síce nespomína miesto jeho založenia, ale dodnes sa považuje za dôležitý epigrafický prameň k skúmanému kláštoru v Gombaseku (Romhányi 2000, 27). Z prvej písomnej zmienky o pavlínoch z rovnakého roku uvedeného aj na náhrobku vyplýva, že sa v blízkosti skúmanej lokality už vtedy nachádzala pustovňa, ktorá prerástla v kláštor. Už koncom 14. storočia tento kláštor disponoval majetkom rôznych pozemkov a dedín v Boršodskej župe, kedy ho dokonca v roku 1396 kráľ Žigmund oslobodil od platenia daní z týchto majetkov a od platenia mýta (Skalská 2012, 169). Neskôr počas celého 15. storočia Bubekovci z Plešivca rozširovali rôznymi donáciami v Boršodskej a Gemerskej župe už pomerne veľký pozemkový majetok kláštora, ktorý neskôr siahal až do Abova. Gombaseký kláštor vlastnil nezvyčajne veľa vinohradov, ale vlastnil aj minimálne



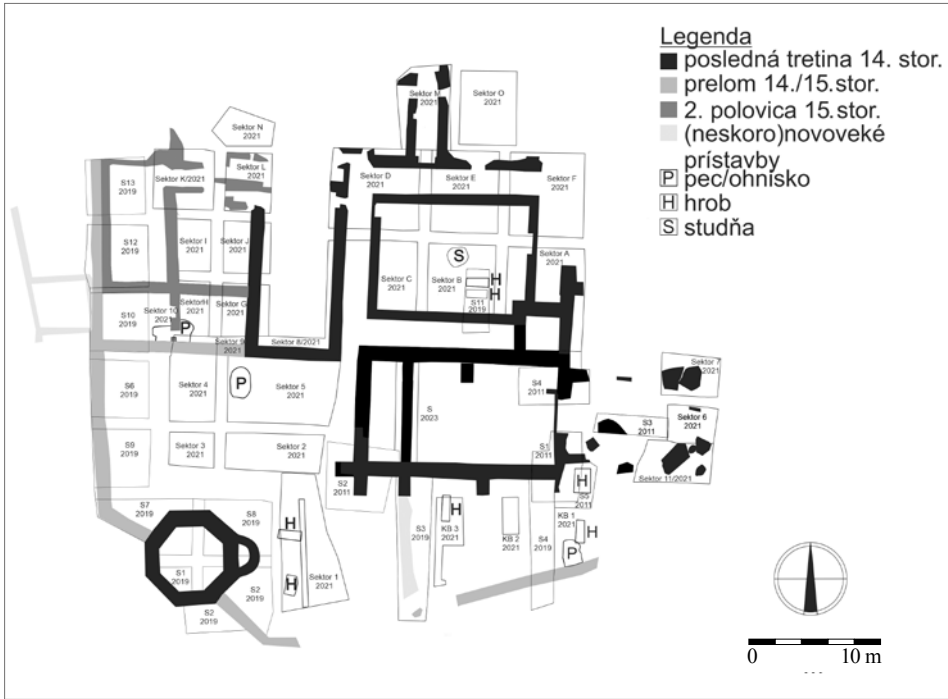
Obr. 1. Pohľad na stav plochy s torzom muriva kostola v roku 2011. Foto A. Balogh.

Abb. 1. Blick auf den Zustand der Fläche mit Torso des Mauerwerks der Kirche im Jahr 2011. Foto A. Balogh.



Obr. 2. Letecký pohľad na odkrytú časť kláštora. Foto A. Balogh.

Abb. 2. Luftansicht des freigelegten Teils des Klosters. Foto A. Balogh.



Obr. 3. Pôdorys kláštora s predpokladanými stavebnými fázami. Kresba P. Tajkov, K. Švaňa, A. Balogh.

Abb. 3. Klostergrundriss mit angenommenen Bauphasen. Zeichnung P. Tajkov, K. Švaňa, A. Balogh.



Obr. 4. Letecký pohľad na severnú časť kláštorného areálu. Foto A. Balogh.

Abb. 4. Luftansicht des nördlichen Klostergeländes. Foto A. Balogh.



Obr. 5. Fragmenty freskovej výzdoby zachované v kaplnke. Foto A. Balogh.

Abb. 5. Fragmente der in der Kapelle erhalten gebliebenen Freskenverzierung. Foto A. Balogh.

tri celé dediny a vo viacerých mal majetkové podiely (Skalská 2012, 171–177; Tihányiová 2020, 194–195). Avšak už v prvej tretine 16. storočia, najmä po bitke pri Moháči a súčasnom nástupe reformácie, zložité pomery v Uhorsku ničivo zasiahli aj pavlínov v Gombaseku. Vtedajší patróni kláštora Imrich a František Bubekovci svojim konaním túto zložitú situáciu ešte umocnili. Imrich Bubek prestúpil v roku 1534 na protestantskú vieru a František sa spojil s Turkami, kedy v roku 1557 dokonca v Konštantínopole prijal hodnosť sandžakbega (Skalská 2012, 181–182). Vtedajšie obavy pavlínov o kláštor v Gombaseku ilustruje aj ich úschova časti svojho hnutel'ného majetku u rožňavských mešťanov v roku 1555 (Guzsik 2020, 134). So zánikom kláštora sa spája Juraj Bubek, syn spomínaného Františka, ktorý už tiež prestúpil na protestantskú vieru a ktorý do neho v roku 1566 násilne vnikol a dokonca niektorých mníchov aj mučil (Tihányiová 2020, 200). Staršia literatúra uvádza, že Juraj Bubek zakrátko premenil kláštor na svoju pevnosť (Kisbán 1938, 93). Ale už v roku 1567 po jeho smrti prešiel bývalý kláštor do cisárskej správy a nakoniec sa začiatkom 17. storočia dostal do rúk rodiny Esterházyovcov a neskôr Andrásyovcov (Skalská 2012, 184).

Samotní pavlíni sú jedinou významnou rehoľou, ktorá vznikla na území stredovekého Uhorska. Rehoľa sa objavuje už v druhej polovici 13. storočia, ale pápežské schválenie získala až v roku 1308 (Romhányi 2012, 53). Pavlínske kláštory boli zakladané predovšetkým v hornatých oblastiach mimo väčších miest a obchodných centier, ktoré poskytovali eremitnému spoločenstvu optimálne prostredie. Takéto prostredie poskytoval aj prielom Slanej pri Gombaseku. Je pravdepodobné, že pavlíni prišli na Gemer z blízkej Boršodskej župy, v ktorej už v prvej polovici 14. storočia boli činné dva pavlínske konventy – v Diósgyőri a v Martonyi – Háromhegy (Skalská 2012, 163–164). Pavlínske kláštory boli spravidla malé, niektoré z nich boli pustovne so štyrmi až šiestimi mníchmi, avšak priemerný počet mníchov bol okolo desať (Romhányi 2012, 54).

Architektonicko-historický výskum 1980

Prvý terénny výskum lokality realizovala skupina umeleckých historikov a reštaurátorov. Objednalo si ho spomínané jednotné roľnícke družstvo (Kušnierová et al. 1980). Výskum sa nesústredil len na zrúcaninu kláštora, ale aj okolité mladšie historické stavby. Dodnes zachovaný viditeľný fragment muriva kostola vtedy meral osem metrov. Ide o časť muriva južnej steny lode s odstupňovaným oporným pilierom opatreným strieškou a so zvyškami okenných šambrán z dvoch strán. Na okenných šambránach sú pozostatky kamenárskeho opracovania do hruškovej profilácie a je tu viditeľný nábeh na zošíkmenú rímsu a v hornej časti aj nábeh na zakrivenie lomeného oblúka. Vo fragmentárnom stave sú zachované časti interiérových omietok, ktoré boli pekované a prekryté vápennými nátermi. Ďalšie zvyšky pôvodnej stavby, najmä kostola v priestore okolo fragmentu popisujú ako čiastočne prekryté zeminou a predovšetkým zarastené vegetáciou. Pri reštaurátorskom prieskume boli všetky vykonané sondy na prípadnú prítomnosť nástenných malieb negatívne. Zvyšky gotickej nástennej maľby s motívom svätice na západnej strane ruiny kostolného múru, ktorú uvádzajú zmienky z 19. storočia, vtedy už celkom zanikli. Ďalšiu etapu výstavby na lokalite po zániku kláštora uvádzajú až po polovici 18. storočia, kedy tu Andrássovci zakladajú hospodársky dvor s neskorobarokovou panskou kúriou bežného, rustikalizovaného typu. Pravdepodobne z rovnakého obdobia je aj rýdzo utilitárna stavba sýpky. Zo záveru 18. storočia pochádzajú opäť bežné, jednoduché, skôr vidiecke stavby správcovskej budovy a bielešských domov. Bádateľia predpokladali, že v tej istej dobe tu bolo viac bielešských domov a iných utilitárnych hospodárskych stavieb. Okolo roku 1804 bol celý majer doplnený aj o stavbu hámra a vysokej pece na spracovanie železnej rudy. Hámor a pec boli v prevádzke až do záveru 19. storočia. Poznatky o týchto stavbách a najmä hospodárskej činnosti boli dôležité aj pre interpretácie nášho archeologického výskumu.

Archeologický výskum 2011

Prvý archeologický výskum na lokalite zaniknutého kláštora bol realizovaný Fakultou umení Technickej univerzity v Košiciach a jeho objednávateľom bol vtedajší vlastník lokality – obec Slavec (Tajkov 2012). Tento výskum bol zameraný na zistenie dimenzií kláštorného kostola, resp. na rekonštrukciu jeho pôdorysu. Na plochu sme umiestnili štyri sondy. Sondy boli hĺbené ručným výkopom. Pred samotným výskumom bolo nutné plochu vyčistiť od náletovej zelene.



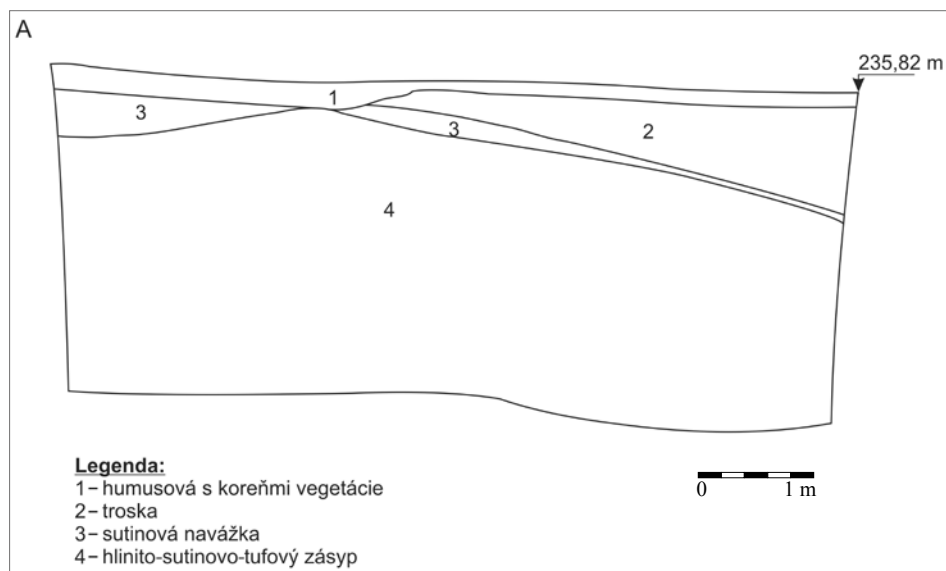
Obr. 6. Fotogrametrická dokumentácia muriva s freskou zachyteného v roku 2021. Foto J. Timura.

Abb. 6. Fotogrammetrische Dokumentation des Mauerwerks mit im Jahr 2021 erfasstem Fresko. Foto J. Timura.

Sondou S1/11 sme chceli objasniť napojenie murív lode a presbytéria zaniknutého kostola. Po odstránení hustej spleti koreňov a humusu s hrúbkou do 20 cm bolo zachytené juhovýchodné nárožie zaniknutej lode kostola. Murivo tvoril lomový vápenec spájaný maltou, murivo bolo nadzemné s max. šírkou 1,10 m. Interiér bol vyplnený sutinou s fragmentmi ľudských kostí, exteriér objektu tvorila sutina, vonkajší roh lode bol značne poškodený. Bolo zachytené napojenie muriva presbytéria. Interiér tvorilo lícované čiastočne opracované murivo s použitím kvádrov, boli zachované stopy omietok. Výplň v tejto časti sondy tvoril humus, korene, sutina, hlina, kamene a fragmenty tehlových dlaždíc s hrúbkou 2,5–3,5 cm. Bol zachytený aj fragment základového muriva víťazného oblúka, nad ktorým sa zachovalo maltové lôžko pôvodnej tehlovej dlážky. Vertikálnu stratigrafiu sondy tvorila v prvej vrstve humusová hlina s koreňovým systémom s hrúbkou cca 20 cm. Druhú výraznú vrstvu tvorí vrstva sutiny a kamenia s hrúbkou od 0,3 do 1,2 m. Ďalšiu vrstvu, pomerne tesne pri murivách, tvorila v interiéri bývalého kostola hlinitá vrstva so sporadickými drobnými úlomkami ľudských kostí. Podložie tvoria tri vrstvy tvorené farebne mierne odlišiteľnými vrstvami vápencového tufu s prímiesou ilovitých hĺn.

V S2/11 bolo po odstránení humusovo-koreňovej vrstvy zachytené juhozápadné nárožie bývalej lode kostola spolu so základmi nárožných oporných pilierov. Bolo zistené, že ich základové murivo je previazané s murivom lode kostola. Základová cezúra lode kostola bola zachytená v exteriéri kostola v hĺbke 3,5 m od dnešnej úrovne terénu v nadmorskej výške 233,14 m n. m. a základový odsok v hĺbke 1,3 m od dnešnej úrovne terénu v nadmorskej výške 235,52 m n. m. Vertikálnu stratigrafiu sondy tvorí v bývalom interiéri kostola v prvej vrstve humusová hlina s koreňovým systémom s hrúbkou cca do 20 cm. Ďalšie štyri vrstvy (č. 2–5) tvoria zásypové vrstvy obsahujúce najmä stavebnú suť. V exteriéri nasleduje po suťovej vrstve (č. 2) hlinitá vrstva s maltovinovými prímiesami, resp. priesakmi. Vrchný okraj tejto vrstvy interpretujeme ako úroveň terénu v čase zániku kostola. Ďalších päť vrstiev tvoria výrazne farebne odlišiteľné vrstvy vápencového tufu a ilovitých hĺn, ktoré tu zastupujú sterilné geologické podložie.

Sondou S3/11 sme sa pokúsili vykonať rez priestorom zaniknutého presbytéria a zachytiť jeho východný uzáver, resp. tak rekonštruovať jeho pôdorys. Rovnako bolo cieľom zistiť prípadné



Obr. 7. Kresbová dokumentácia severného profilu sondy 3/2011. Kresba A. Balogh.

Abb. 7. Zeichendokumentation des nördlichen Profils von Sondierschnitt 3/2011. Zeichnung A. Balogh.

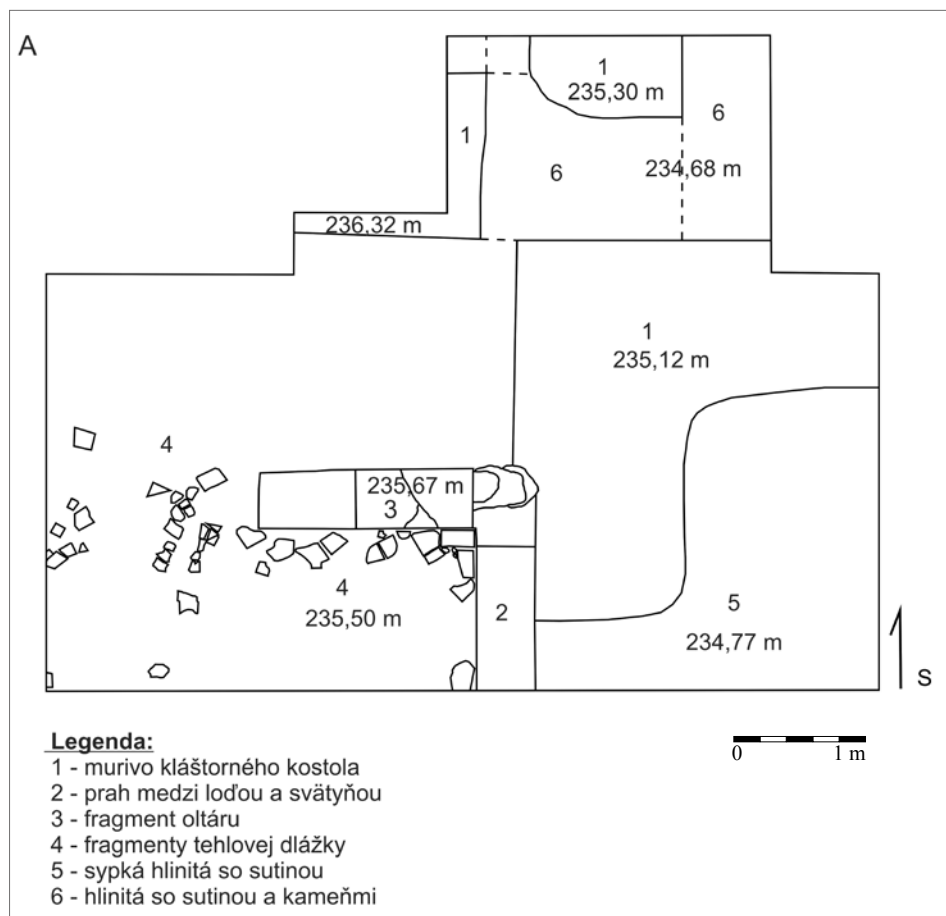
zvyšky konštrukcie hlavnej oltárnej menzy, či konštrukcie prípadnej krypty. Sondy sme postupne prehlbovali až do hĺbky 3,4 m od dnešnej úrovne terénu. Murivo presbytéria ani oltárnej menzy sme však nezachytili. Objavili sme len niekoľko deštrukčných vrstiev, ktoré mohli rovnako súvisieť so zánikom presbytéria, alebo zvyškami krypty. Dĺžka sondy bola determinovaná dvoma vodovodnými potrubiami, ktoré nám v tom čase znemožnili ďalšie rozširovanie sondy smerom na východ. Vertikálna stratigrafia dokumentovaná v sonde bola pomerne jednoduchá (obr. 7). Zdokumentovali sme tu len štyri vrstvy, ktoré pravdepodobne súviseli s exploataciou stavebného materiálu v priebehu 18.–19. storočia., Vo vrchnej časti profilu, tesne pod humusovou vrstvou sa nachádza recentná vrstva škváry súvisiaca s poslednými aktivitami na ploche, pravdepodobne už po zániku spomínaného JRD. Sterilné geologické podložie sa nám podarilo dosiahnuť až v prehlbení východnej časti sondy v hĺbke 3,4 m – 232,42 m n. m.

Sonda S4/11 mala za cieľ určiť rozmery, resp. šírku lode zaniknutého kostola a objasniť napojenie murív lode a presbytéria zaniknutého kostola v tejto časti objektu. Sondou sme zachytili vnútornú časť severného muriva lode a v jej západnom profile pravdepodobne fragment muriva napojenia samotného objektu kláštora zo severnej strany kostola. Bolo zachytené aj murivo svätyne a jeho napojenie na zvyšky víťazného oblúka. Pri jeho juhozápadnom nároží boli objavené zvyšky pravdepodobne kamenného prahu, resp. schodu oddeľujúceho loď od svätyne kostola. Rovnako sa nám v týchto miestach podarilo v hĺbke 1,9 m od dnešnej úrovne terénu zachytiť tehlovú dlážku kostola tvorenú čiastočne reliéfne zdobenými tehlovými dlaždicami so skosenou hranou (obr. 8). Vertikálnu stratigrafiu sondy tvorí v prvej vrstve humusová hlina s koreňovým systémom. Pod ňou sú tri vrstvy hlinitej sutiny. V interiéri lode bola pod nimi tehlová dlážka kostola a pod ňou už iba geologická vrstva sterilného podložia tvoreného ilovitou hlinou a vápenným tufom.

Archeologický výskum 2018

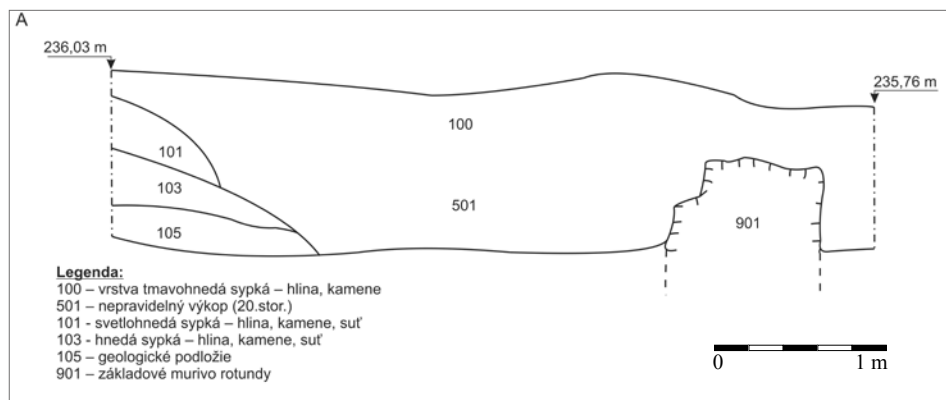
Po zmene majiteľa lokality, ktorým sa stalo občianske združenie Sine Metu, sa začalo s plánom komplexnej obnovy ruín kláštora. S tým súvisel nový archeologický výskum, ktorý realizovalo Gemersko-malohontské múzeum v Rimavskej Sobotě. Jeho výsledky boli už aj publikované (Botoš–Mordovin 2018, 18–21; Botoš–Mordovin–Bešina 2020, 115–125). Výskum sa okrem revízie našich sond z roku 2011, sústredil na plošné odkrytie bývalého kláštorného kostola. K metóde plošného odkryvu bývalého kostola sa stavíme do istej miery kriticky. Z nášho pohľadu by boli vhodnejšie pásové sondy, ktoré by prostredníctvom kontrolných blokov umožnili aj neskoršiu možnosť komparácie profilov v ostatných častiach bývalého kláštorného komplexu. Cieľ rekonštruovať pôdorys kostola sa podarilo čiastočne naplniť v prípade lode, kde boli odkryté zvyšky dvoch bočných oltárov pri jej severnom múre a aj ďalšie zvyšky pôvodnej keramickej dlážky kostola. V prípade svätyne kostola, bol výsledok podobný ako pri našom výskume – našli sa len fragmenty jej zbúraného muriva. Autori výskumu interpretovali mohutný výkop (so šírkou bežmála 9 m, dĺžkou 15 m a hĺbkou 2 m) v priestore bývalej svätyne kostola ako priekopu alebo exploatačný výkop, ale jeho datovanie na základe sterilného zásypu nebolo možné určiť. K pozoruhodným nálezom patrilo aj zdokumentovaný vstup z kostola do križovej chodby kláštora v severovýchodnej stene lode. V maltovom lôžku prahu vstupu bola nájdená minca – parvus Žigmunda Luxemburského z rokov 1387–1427. Aj tento výskum priniesol nálezy architektonického tvaroslovia. Patrilo k nim aj svorník klenby s maľovanou výzdobou v podobe žehnajúcej ruky.

Archeologický výskum v roku 2018 sa okrem odkrytia kostola zamerával aj na začistenie vonkajšieho ohradového múra kláštora na jeho juhozápadnej strane. Vlastník pozemku na vonkajšej strane tohto múra znížil terén v miestach už existujúcej staršej cesty. Odhalil tak nadzemné murivo, ktoré autori výskumu vtedy interpretovali ako opevnenie vybudované po zániku kláštora v roku 1566 Jurajom Bubekom. Túto hypotézu podporovali aj nálezy niekoľkých včasnónovovekých militárií. Odkryli tu aj vonkajší plášť objektu, ktorý interpretovali ako polygonálny bastión. Rovnako bol tento vonkajší obvodový múr zdokumentovaný skoro na celej západnej strane



Obr. 8. Kresbová dokumentácia sondy 4/2011. Kresba A. Balogh.

Abb. 8. Zeichendokumentation von Sondierschnitt 4/2011. Zeichnung A. Balogh.



Obr. 9. Kresbová dokumentácia severného sondy 2/2019. Kresba A. Balogh.

Abb. 9. Zeichendokumentation des nördlichen Sondierschnitts 2/2019. Zeichnung A. Balogh.

bývalého areálu kláštora, kde k nemu boli pristavané rôzne hospodárske objekty neskoršieho andrássyovského majera.

Archeologický výskum 2019

V nasledujúcom roku pokračoval výskum ďalšou sezónou a bol opäť realizovaný Fakultou umení TUKE (Tajkov 2021). Táto etapa výskumu bola zameraná na zistenie rozsahu stavebných objektov kláštora a jeho predpokladaného opevnenia v juhozápadnej a západnej časti areálu bývalého kláštora. Nadviazali sme aj na výskumy z rokov 2011 a 2018 sondami pri južnom múre kostola a na plochu sme umiestnili 13 sond. Táto časť plochy bola pred našim výskumom podrobená aj geofyzikálnemu meraniu (Stibrányi 2019). V tejto i nasledujúcich sezónach sme pri dokumentovaní výskumu už použili metódu stratigrafických jednotiek (SJ). Táto metóda sa odrazila aj pri grafickej dokumentácii a samotné jednotky boli analyzované v tzv. nálezových listoch.

Sonda 1/19 mala za cieľ objasniť rozmery a účel oválneho objektu, ktorý sa črtal na georadarovom meraní. Pred začiatkom nášho výskumu bola z časti odstránená humusová vrstva aj s koreňmi vegetácie. Vertikálnu stratigrafiu tvorili v zásade dve vrstvy SJ100 a SJ101. Vrstva SJ100 bola spodná, neodstránená časť humusovej vrstvy z 20. storočia, do ktorej bol v severnom profile zreteľný zahĺbený výkop SJ500. Vrstva SJ101 bola planírka, ktorá vznikla pravdepodobne počas hospodárskeho užívania okolia lokality v 19. storočí. V sonde bol zachytený interiérový základový odskok muriva SJ901, ktoré sa neskôr ukázalo ako murivo zaniknutej sakrálnnej stavby – kaplnky/rotundy.

Vertikálna stratigrafia v S2/19 bola, čo sa týka vrstiev, o niečo bohatšia ako v S1/19. Vrchnú časť tvorila tenká vrstva SJ102, ktorá bola zvyškom recentnej humusovej vrstvy z posledných rokov. Pod ňou bola staršia humusová vrstva SJ100. Pod týmito vrstvami sa nachádzala planírka SJ103, ktorá vznikla počas hospodárskeho využitia plochy Adrássyovcami v 18. storočí. Pod ňou bola vrstva SJ104, ktorú už možno spájať s vrstvou terénu z čias existencie kláštora. Pod ňou bolo už sterilné geologické podložie SJ105. Aj do tejto sondy zasahoval mohutný mladý výkop SJ500 a ďalší podobný SJ501 (obr. 9). Sonda S2 zasahovala aj do exteriéru opevnenia bývalého kláštorného komplexu, kde sme zachytili dve ďalšie vrstvy. Išlo o vrstvu bývalej pochôdznej nivelety bývalého exteriéru kláštora SJ107. Tu treba spomenúť, že pred našim výskumom bola v tomto exteriéri odstránená pomerne hrubá vrstva mladších humusových vrstiev. V západnom profile tejto sondy z exteriéru ohradného múru sme ešte zachytili zvyšok vrstvy SJ101 a tenkej maltovinovej vrstvy SJ108, pod ktorou už bola spomínaná vrstva SJ107. Z exteriéru bola zachytená aj základová cezúra muriva kamennej ohrady kláštora SJ902, ale aj muriva rotundy SJ901 v severnom profile exteriéru. Boli tu zachytené aj zvyšky maľovanej omietky na murive interiéru rotundy SJ901.

Sondou S3/19 sme chceli preskúmať murivo primurované k opornému pilieru južnej steny lode zaniknutého kláštorného kostola. Vertikálna stratigrafia pomerne dlhého východného profilu sondy bola z hľadiska vrstiev pomerne jednoduchá. Terén sa zvažuje smerom od kostola (smerom na juh), a preto sme v zvažujúcej časti profilu sondy zachytili ešte časť vrstvy SJ100, ale väčšinu profilu tvorila hospodárska planírka SJ101, pravdepodobne z obdobia fungovania hospodárskeho dvora doplneného o hámor z 19. storočia. Do tejto vrstvy bol aj zahĺbený výkop SJ507. Boli tu zachytené aj staršie vrstvy – SJ103 a SJ104 a aj pomerne plytké sterilné podložie SJ105. V zvažujúcej sa časti západného profilu boli zachytené aj mladé planírky SJ102 a SJ108. Plytko založené nekvalitné murivo SJ903 bolo založené do vrstvy SJ103. Toto murivo považujeme za novoveké murivo predeľujúce priestor v rámci jeho novovekého hospodárskeho využitia.

Sonda S4/19 mala za cieľ preskúmať vertikálnu stratigrafiu medzi ohradným múrom a bývalým kláštorným kostolom. Tvorili ju tu vo vrchnej časti zvyšky humusových vrstiev SJ102 a SJ100. V severnej časti sme zachytili aj výkop našej sondy S1/11 – SJ508. V priestore medzi kostolom a ohradou sme zachytili aj novú vrstvu SJ109 nachádzajúcu sa pod vrstvou SJ100. Išlo o tenkú vrstvu planírky nad zvyškom plochy styku SJ200, ktorú možno označiť za jednu

z novovekých pochôdných úprav priestoru medzi ruinou kláštora a ohradným múrom. Pod ňou sa už nachádzali obvyklé staršie vrstvy SJ103 a SJ104. V bývalom exteriéri za ohradou muriva SJ902 bol sled vrstiev podobný – tri mladé vrstvy SJ100–102 a bývalý terén z prelomu stredoveku a novoveku SJ104, pod ktorým je už podložie SJ105 (obr. 10).

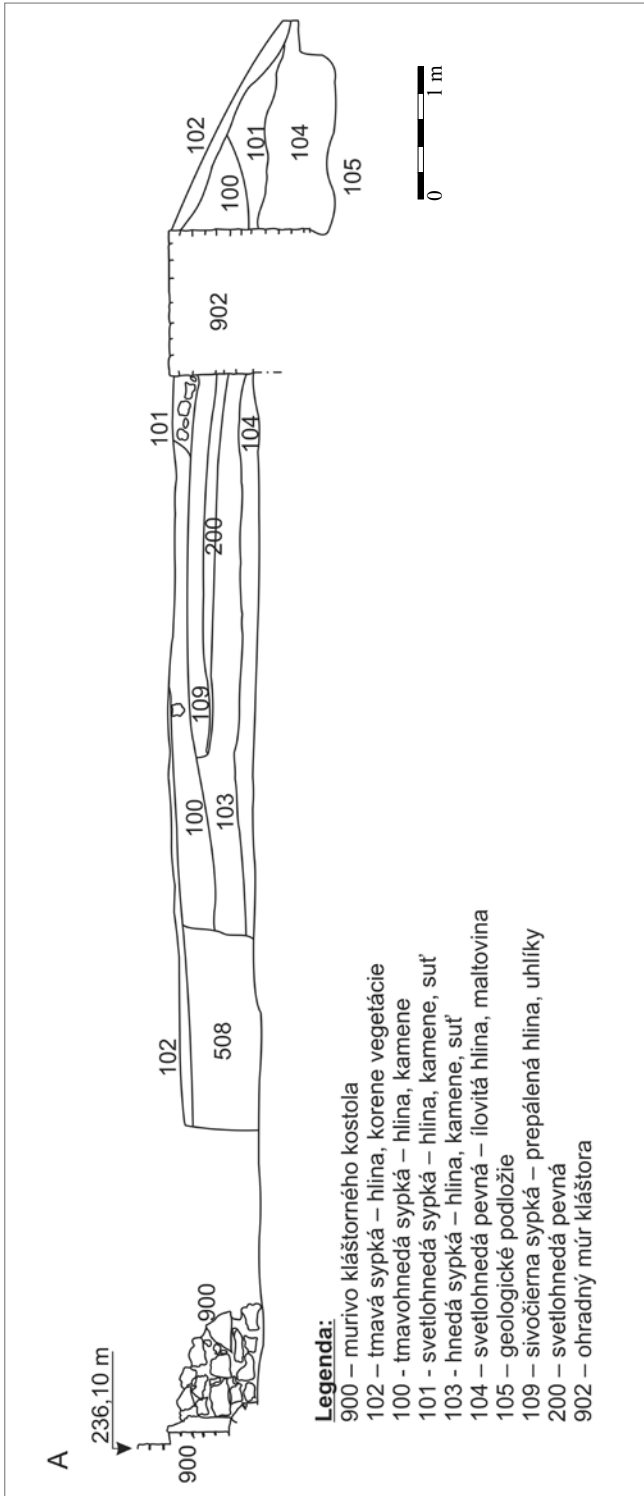
Sondou S5/19 sme preskúmali vertikálnu stratigrafiu v miestach napojenia lode a presbytéria kostola a overili prípadné pokračovanie muriva presbytéria východným smerom. Stratigrafiu horných vrstiev sondy opäť charakterizovali vrstvy SJ100 a 101. Najmä v južnom a východnom profile sondy bol zreteľný mohutný výkop SJ509 pod týmito vrstvami. Na dne tohto výkopu sme objavili hrob 1/19 bez sprievodných nálezov v polohe, ktorá naznačovala pohodenie tela do výkopu (obr. 11). Kostra sa nachádzala približne uprostred tohto výkopu vo výške 234,73 m n. m. Po okrajoch výkopu boli zachytené vrstvy SJ103 a 104 a pod nimi podložie SJ105. V západnom profile bola zachytená základová cezúra deštruovaného muriva oporného piliera postaveného súčasne s loďou kostola SJ901 a založeného v geologickom podloží SJ105 (obr. 12).

Sonda S6/19 bola umiestnená v západnej časti areálu bývalého kláštorného komplexu pri murive, ktoré sa javilo ako ohradný múr komplexu. Vertikálnu stratigrafiu sondy tvorili vo vrchnej časti obvyklé mladé vrstvy SJ100–102. Vo východnom profile bol zachytený väčší výkop SJ512 s výplňou vrstvy SJ101. V čiastočne vo východnom a južnom, ale hlavne severnom profile sondy bola zachytená mohutná deštrukčná vrstva SJ111, ktorú spájame s definitívnym zánikom objektu po dobytí cisárskym vojvodcom Lázárom Schwendim v roku 1566. Pod ňou bola zachytená včasnónovoveká vrstva SJ103, pod ktorou sa nachádzali zvyšky dlážky SJ202, ktoré možno spájať s dlážkou mladších miestností kláštora. Pod touto dlážkou sa nachádzal stredoveký terén SJ104.

Sondy S7/19 a S8/19 boli umiestnené v juhozápadnej časti areálu bývalého kláštora v priestore predpokladanej bašty opevnenia. Tento priestor bol rozdelený križovými kontrolnými blokmi na štyri časti. Vertikálna stratigrafia sond bola podobná ako v sondách S1, S2, ktoré skúmali spomínaný oválny objekt/rotundu. Vrchnú časť tvorila premiešaná moderná humusovo-sutinová vrstva SJ100 (nad ktorou bola v juhozápadnej časti ešte recentná planírka SJ106), do ktorej sú zahĺbené väčšie či menšie výkopy SJ502–504. Pod nimi sa nachádzajú vrstvy SJ101, SJ103 a 104 a pod nimi podložie SJ105. Bol tu zachytený aj základový odskok muriva rotundy SJ901 so zvyškami omietky. V sondách S8/19 a S2/19 bola zachytená apsisa rotundy, avšak len v spodnej časti jej základového muriva SJ901.

Vertikálnu stratigrafiu sondy S9/19 tvorili vo vrchnej časti obvyklé mladé vrstvy SJ100–102. Pod nimi nasledovala novoveká planírka SJ103 a pod ňou stredoveká vrstva SJ104, ktorá tvorila v sonde dno výkopu. V severnom profile sondy sme však zachytili lôžko dlážky SJ202, ktorá slúžila v mladších neskorostredovekých miestnostiach v tejto časti kláštora. Tieto zvyšky dlážky sa viažu k základovému odseku muriva ohrady SJ902. K tomuto murivu však bolo pravdepodobne koncom 18. alebo začiatkom 19. storočia, v súvislosti s hospodárskymi budovami Andrassyovskej kúrie, resp. neskoršieho hámra, pristavané ďalšie murivo SJ906 ako súčasť komplexu budov tejto kúrie na vonkajšej strane bývalého ohradeného areálu kláštora. Podobne aj stratigrafiu S10/19 tvorili vo vrchnej časti obvyklé mladé vrstvy SJ102 a 100. Zvyšnú časť zázpny profilu sondy vyplňala už spomínaná mohutná deštrukčná vrstva SJ111. V severnom profile tvorila výplň tejto vrstvy kontrolný blok v sonde priliehajúci k murivu mladšej kláštornej miestnosti SJ905. Pod vrstvou SJ111 sme zachytili zvyšky podlahy tejto miestnosti SJ203.

Sonda S11/19 mala za cieľ preskúmať murivo rovnobežné s murivom lode kostola čiastočne zachytené predchádzajúcim výskumom z roku 2018 a zároveň priestor severne od neho, v miestach predpokladaného bývalého rajského dvora kláštora. Vrchná časť vertikálnej stratigrafie sondy bola podobná ako v ostatných sondách a tvorili ju vrstvy SJ100–103. Pod novovekou vrstvou SJ103 bola vrstva SJ110, ktorú možno interpretovať ako stredovekú úroveň bývalého rajského dvora kláštora. Do tejto vrstvy bol zahĺbený výkop pre detský orientovaný hrob H2 bez sprievodných nálezov a ďalší hrob H3 dospelého jedinca s výkopom SJ510, pri ktorom sa nachádzala aj ďalšia lebka bez zvyškov kostry. Spomínané pomerne tenké murivo SJ904 bolo možné



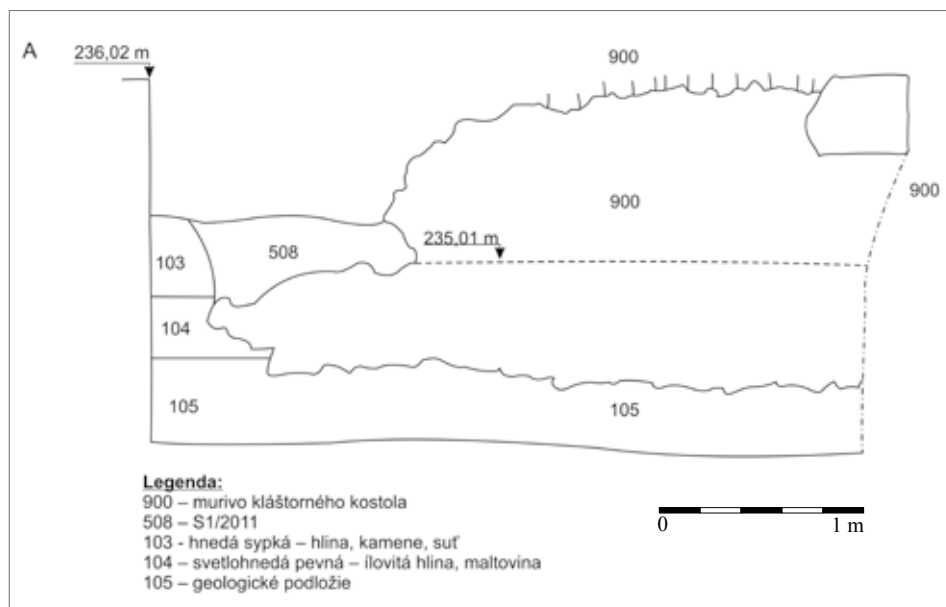
Obr. 10. Kresbová dokumentácia východného profilu sondy 4/2019. Kresba A. Balogh.

Abb. 10. Zeichendokumentation des östlichen Profils von Sondierschnitt 4/2019. Zeichnung A. Balogh.



Obr. 11. Hrob I v sonde 5/2019. Foto A. Balogh.

Abb. 11. Grab I in Sondierschnitt 5/2019. Foto A. Balogh.

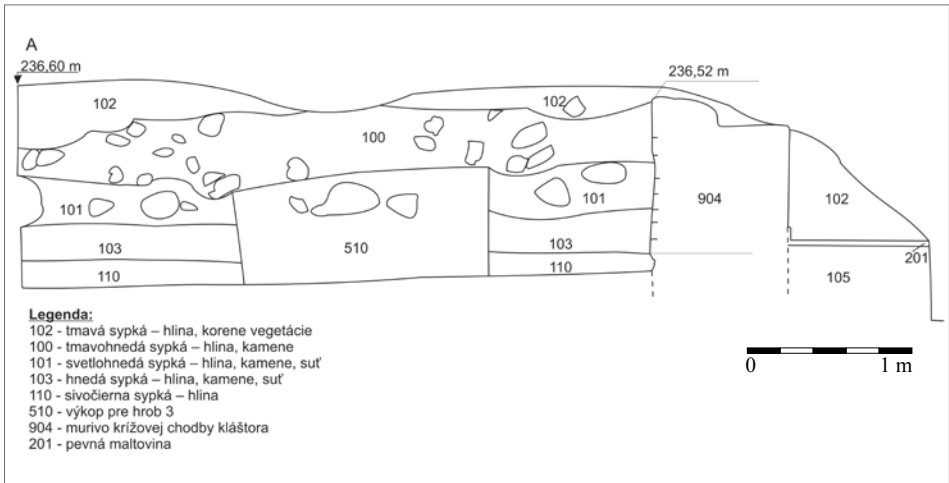


Obr. 12. Kresbová dokumentácia západného profilu sondy 5/2019. Kresba A. Balogh.

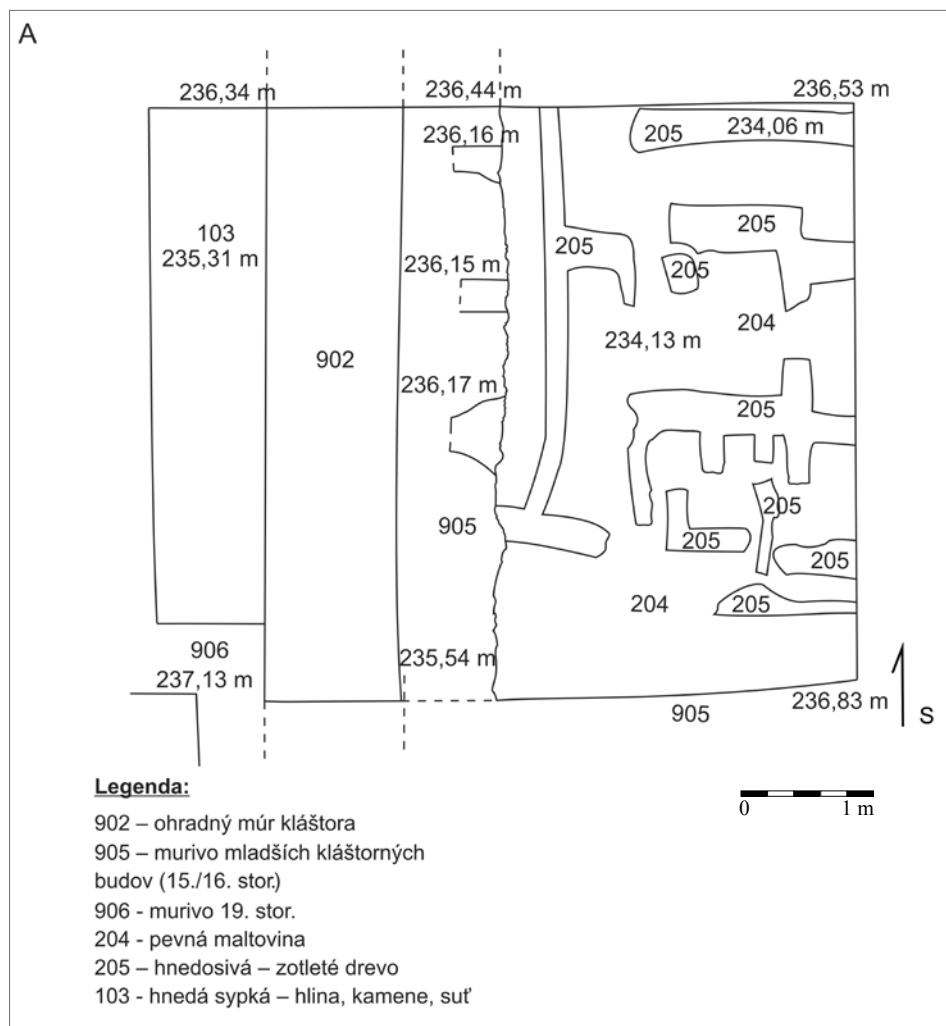
Abb. 12. Zeichendokumentation des westlichen Profils von Sondierschnitt 5/2019. Zeichnung A. Balogh.



Obr. 13. Pohľad na murivo zaniknutej rotundy s neskôr primurovaným ohradným múrom v sonde 7/2019. Foto A. Balogh.
 Abb. 13. Blick auf das Mauerwerk der untergegangenen Rotunde mit später angemauertem Einfriedungsmur in Sondierschnitt 7/2019. Foto A. Balogh.



Obr. 14. Kresbová dokumentácia východného profilu sondy 11/2019. Kresba A. Balogh.
 Abb. 14. Zeichendokumentation des östlichen Profils von Sondierschnitt 11/2019. Zeichnung A. Balogh.



Obr. 15. Kresbová dokumentácia pôdorysu sondy 12/2019. Kresba A. Balogh.

Abb. 15. Zeichendokumentation des Grundrisses von Sondierschnitt 12/2019. Zeichnung A. Balogh.

v tejto sonde interpretovať ako murivo krížovej chodby bývalého rajskeho dvora. Medzi kostolom a týmto murivom sme zachytili aj maltové lôžko SJ201 bývalej dlážky tejto chodby (obr. 14).

Posledné sondy S12 a S13/19 sme preskúmali v západnej časti areálu bývalého kláštorného komplexu pri murive, ktoré sa javilo ako ohradný múr komplexu. Vertikálnu stratigrafiu sondy tvorili vo vrchnej časti obvyklé mladé vrstvy SJ100–102. Dokumentovali sme tu murivá mladších bývalých kláštorných budov SJ905, nad ktoré bolo v 18. storočí postavené murivo hospodárskych budov zemepanskej kúrie SJ906. Veľkú časť spodnej časti zásypu sond tvorila mohutná deštruktívna vrstva SJ111. Pod touto vrstvou sa nachádzali pevné zvyšky podlahy miestností SJ204, na ktorej sme zachytili aj zvyšky ich zuhoľnateného dreveného spadnutého stropu SJ205 (obr. 15, 16). V severnom profile S12/19 sme znížili úroveň sondy aj pod zvyšky dlážky SJ204, kde sa pod ňou nachádza vrstva SJ107, ktorá podľa nás tvorila pôvodnú úroveň terénu v čase vybudovania kláštora. Vo východnom profile S13/19 sme pod vrstvou S100, resp. 101 opäť zdokumentovali



Obr. 16. Zvyšky zrútených trámov v pivnici, sonda 12/2019. Foto A. Balogh.

Abb. 16. Eingestürzte Balkenüberreste im Keller, Sondierschnitt 12/2019. Foto A. Balogh.

mohutnú deštrukčnú vrstvu SJ111, v ktorej sa nachádzali aj reprezentatívne nálezy zvyškov reliéfne zdobených neskorostredovekých kachlíc. Podobne ako v S12 aj tu boli pod vrstvou SJ111 pevné zvyšky podlahy SJ204, na ktorej sme zachytili aj zvyšky ich zuholnateného dreveného spadnutého stropu SJ205 (obr. 17). Tu zas v južnom profile sme tiež zdokumentovali, že k murivu stredovekej ohrady SJ902, bolo primurované murivo týchto mladších kláštorných budov. V tejto sonde sme dosiahli aj úroveň geologického podlažia SJ105, v exteriéri ohradného múru pod vrstvou SJ103.

Archeologický výskum 2020

Táto sezóna sa zamerala na archeologické ošetrenie a dokumentáciu nepovolených výkopov vlastníka lokality v severnej a východnej časti lokality (Tajkov 2022). Archeologicky sme zdokumentovali a začistili desať nálezových situácií vychádzajúcich z týchto výkopov (obr. 4). Bol tu dokumentovaný severovýchodný okraj kláštorného areálu s čiastočne zachyteným ohradným múrom. Avšak murivá pokračujúce ďalej na sever tu pravdepodobne tvorili zvyšky novovekých hospodárskych budov z 18. a 19. storočia. Nachádzala sa tu však aj neskorostredoveká vrstva z obdobia existencie kláštora, ktorú dokladalo niekoľko črepov keramiky s čiastočne zrekonštruovaným pohárom na nôžke. Aj na tejto ploche prebehol georadarový prieskum (Stibrányi 2020; obr. 18).

Archeologický výskum 2021

Výskum v roku 2021 vykonala Archeológia Zemplín, s. r. o., v dvoch fázach (Švaňa 2023). Počas prvej sa odstránili tri kontrolné bloky (KB 1–3) južne od kostola, sektorovo sa preskúmala priestor západne od kostola a východne/severne od rotundy (sektory 1–5, 8–9) a tiež v priestore lode

kostola (sektory 6–7). Počas druhej fázy výskumu sa sektorovo preskúmali miestnosti v západnej a strednej časti kláštorného komplexu vrátane rajskeho dvora a krížovej chodby (sektory A–M).

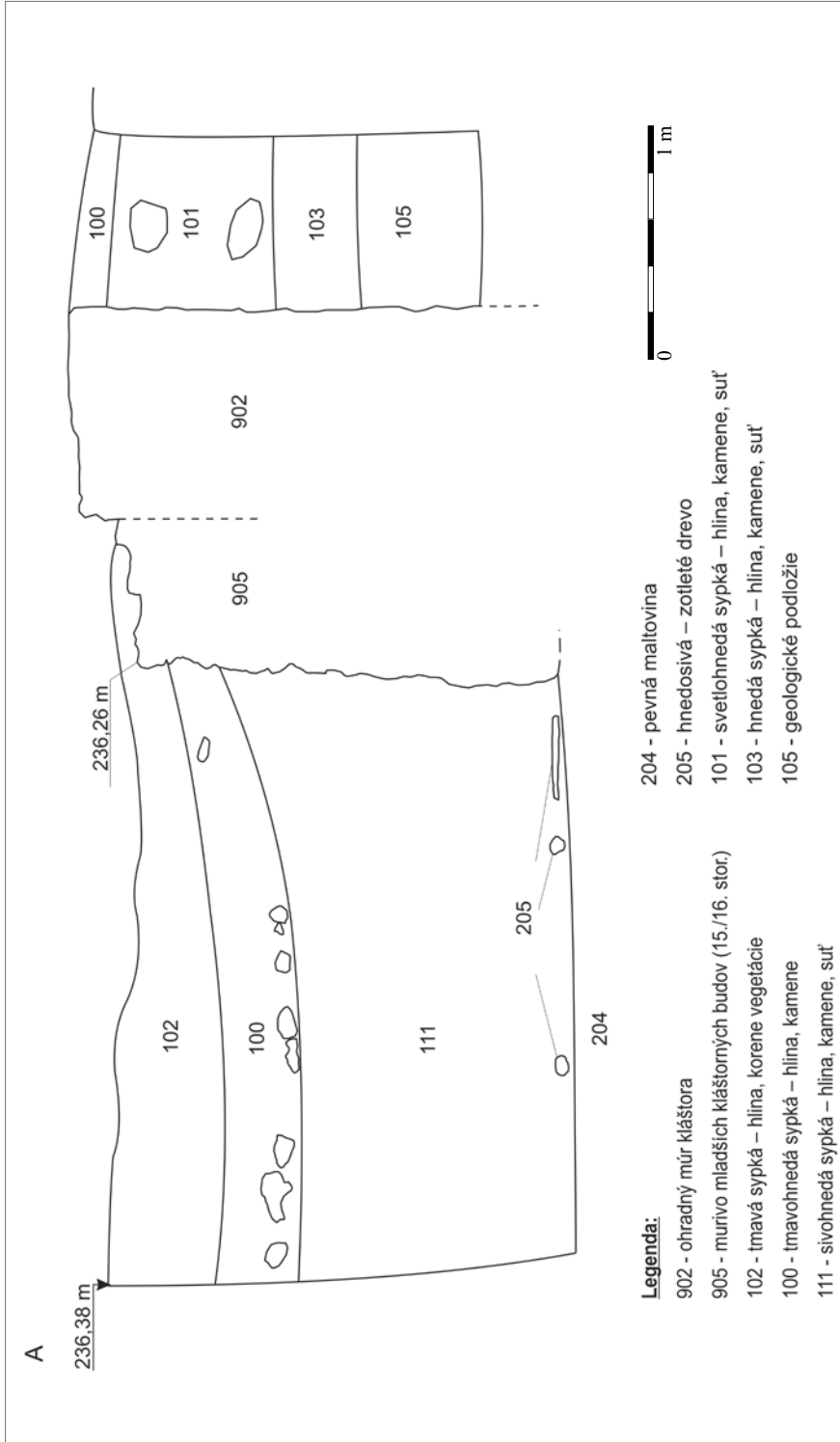
Kontrolný blok 1 sa nachádzal južne od rozhrania lode a svätyne kostola, z juhu bol ohraničený ohradovým múrom. Pod hornou humusovou vrstvou 20 bolo vrstvenie v hornej časti narušené neskoronovovekými zásahmi a ich zásypmi (vrstva 1). Ďalej sa zachytil objekt 1 – pec orientovaná v smere sever–juh (obr. 19). V južnej časti sa nachádzal estrich s dvojnásobným výmazom (vrstva 17) uložený na ílovitej vrstve 7, na vrstve 18 pozostávajúcej z včasnónovovekých črepov, vrstve 7b tvorenej ílom a lomovým kameňom a vrstve 11 zodpovedajúcej ílu s prímiesou rozdrveného travertínu, ktorá pokračovala pod predpecnú jamu. Zásypy predpecnej jamy tvorili vrstva 2 – hlinitá vrstva s prímiesou prepálenej hliny, vrstva 3 – hnedá hlinitá s prímiesou uhlíkov a vrstva 4 – vrstva uhlíkov a zuhoľnateného dreva s väčším množstvom kĺncov. Východne od objektu 1 narušal vrstvenie až po podložie objekt 2 kruhového pôdorysu, pravdepodobne kolová jama. Pod úrovňou objektu 1 a nad úrovňou podložja sa nachádzala vrstva 14, prevažne hlinitá, žltohnedá až hnedá v závislosti od premiešania s ílom a erodovaným travertínom. Po odstránení kontrolného bloku sa odkryla hrobová jama hrobu 3, orientovaná v smere juh–sever.

Kontrolné bloky 2 a 3 sa nachádzali južne od lode kostola. Pod humusovou vrstvou 20 sa nachádzala hnedosivá prevažne hlinitá vrstva 21 s výrazným podielom kamennej sutiny a prímiesou trosku, nasledovali vrstva 22 – hnedožltá hlinito-ílovitá s podielom maltoviny, štrku a kameňa, vrstva 23 – tvorená erodovaným podložíom. Pod kontrolným blokom 3 sa odkryl hrob 1 orientovaný v smere sever–juh (obr. 20).

Sektor 1 bol situovaný východne od rotundy. Pod vrstvami 20–22 sa zachytila jemná svetlohnedá hlinitá vrstva 24, ktorá sa nachádzala nad úrovňou podložja. Vrstvenie narušalo viacero zásahov, medzi nimi objekty 4–6, ktoré sa určili ako pravdepodobne hrobové jamy. Po začistení priestoru sa črtali pôdorysy 10–15 hrobových jám. Preskúmali sa dve vybrané – hrob 2 orientovaný v smere západ–východ a hrob 4 s orientáciou východ–západ.

Západne od vstupu do kostola, medzi rotundou a západným traktom kláštora sa vytýčili sektory 2–5. V sektoroch 2 a 3 v centrálnej časti nádvorja tvorili hornú časť vrstvenia horné recentné sypké navážky, svetlejšie, s prímiesou štrku a maltoviny označené ako vrstva 25 a vrstva 26 – tmavohnedá až čiernohnedá humusovitá vrstva s kamením. Táto na úrovni podložja prechádzala do tmavohnej hlinitej vrstvy 27 – išlo o líniový zásah, pravdepodobne zákop. Vo východnej časti sektoru sa zachovalo pôvodné vrstvenie: žltohnedá vrstva 28, ílovito-hlinitá s prímiesou štrku a vrstva 29 tvorená erodovaným podložíom premiešaným s antropogénnymi prímiesami. Sektory 4 a 5 boli situované južne od muriva západného traktu. Hornú časť vrstvenia tvorili humusovo-hlinito-sutinové zásypy – vrstvy 31, 33, 38 a 39 uložené nad sutinovými a maltovino-sutinovými deštrukciami (v. 32 a 41). Pod nimi sa nachádzali horizontálne vrstvené hnedé až hnedočierne prevažne hlinité vrstvy (v. 34, 42), miestami s koncentráciou uhlíkov (vrstva 35). V sektore 5 (obr. 21) sa na úrovni vrstvy 42 zachytila vrstvička uhlíkov, zuhoľnateného dreva a okenného skla – vrstva 42b. Spodnú časť vrstvenia nad podložíom tvorili svetlejšie vrstvy (vrstvy 36, 43) erodovaného kvartéru čiastočne premiešaného s hlinou, v ktorých sa nachádzal archeologický materiál. V sektore 4 sa zachytil menší objekt 7 štvorcového pôdorysu – dno kolovej jamy. V sektore 5 sa preskúmali ohnisko – objekt 8, kolová jama kruhového pôdorysu označená ako objekt 9 a čiastočne tiež dve väčšie jamy, objekty 10 a 11. V interiéri západného traktu priliehajúceho k sektorom 4 a 5 sa vytýčili a len plytko prehĺbili za účelom zachytenia muriva sektory 9 a 10. Juhovýchodný roh západného traktu sa preskúmal sektorom 8. Pod hornou humusovou vrstvou 69 sa nachádzal sutinový zásyp (v. 71) s hlinitým prevrstvením (v. 72). Pod ním sa nachádzala jemnejšia ílovito-hlinito-maltovinová vrstva 73 a pravdepodobne zániková vrstva 74 so značným podielom uhlíkov a prepálenej hliny. V južnom obvodovom murive západného traktu sa v sektore zachytil komin.

Sektory 6 a 7 sa realizovali v priestore východného uzáveru svätyne, kde geofyzikálny výskum zachytil väčšie zvyšky murív. Situácia potvrdila výsledky výskumov v predchádzajúcich sezónach, t. j. že tu bol priestor zasiahnutý veľkým novovekým výkopom s premiešanými



Obr. 17. Kresbová dokumentácia južného profilu sondy 13/2019. Kresba A. Balogh.

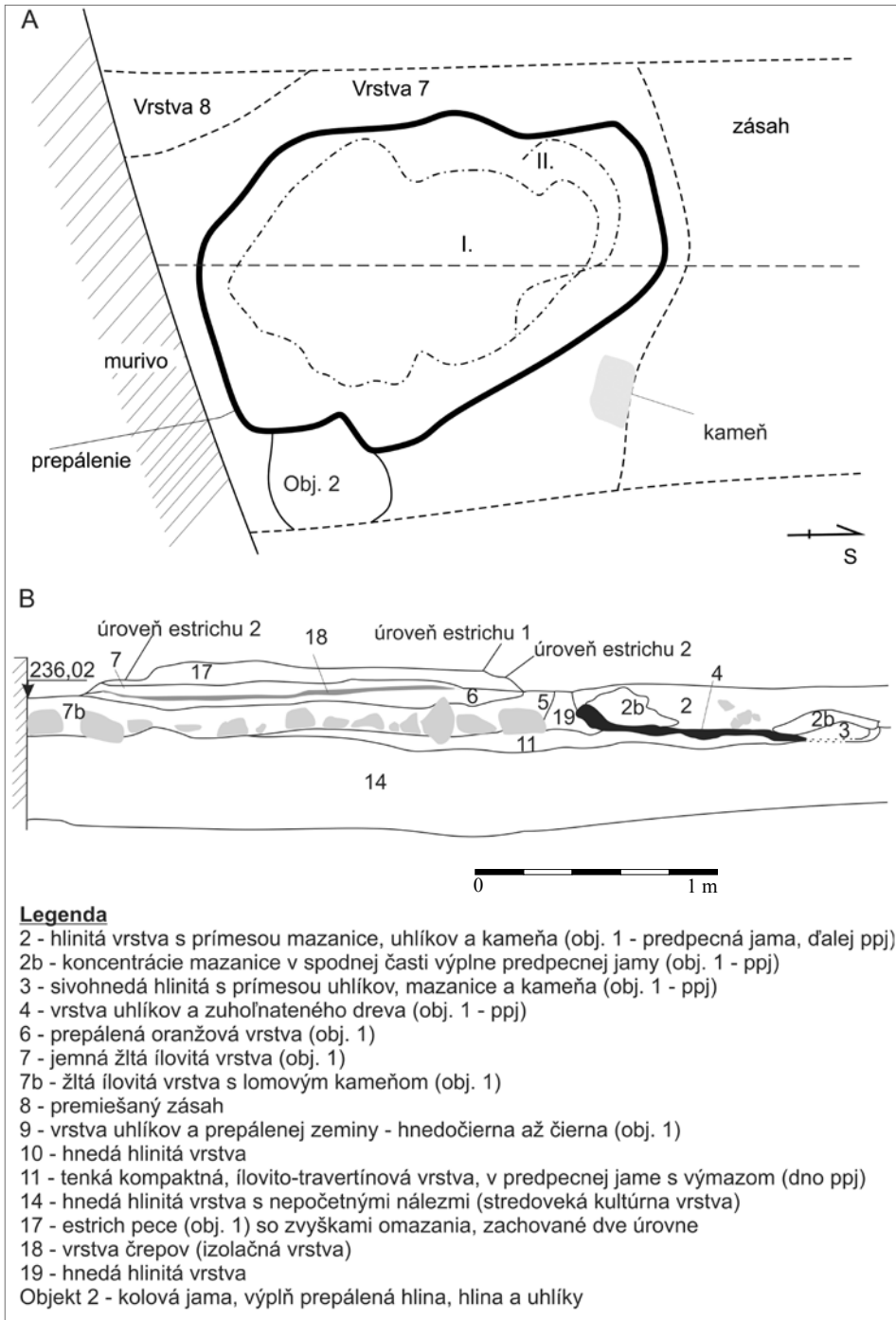
Abb. 17. Zeichendokumentation des südlichen Profils von Sondierschnitt 13/2019. Zeichnung A. Balogh.



Obr. 18. Výstup georadarového prieskumu v roku 2019. Autor M. Stibrányi.

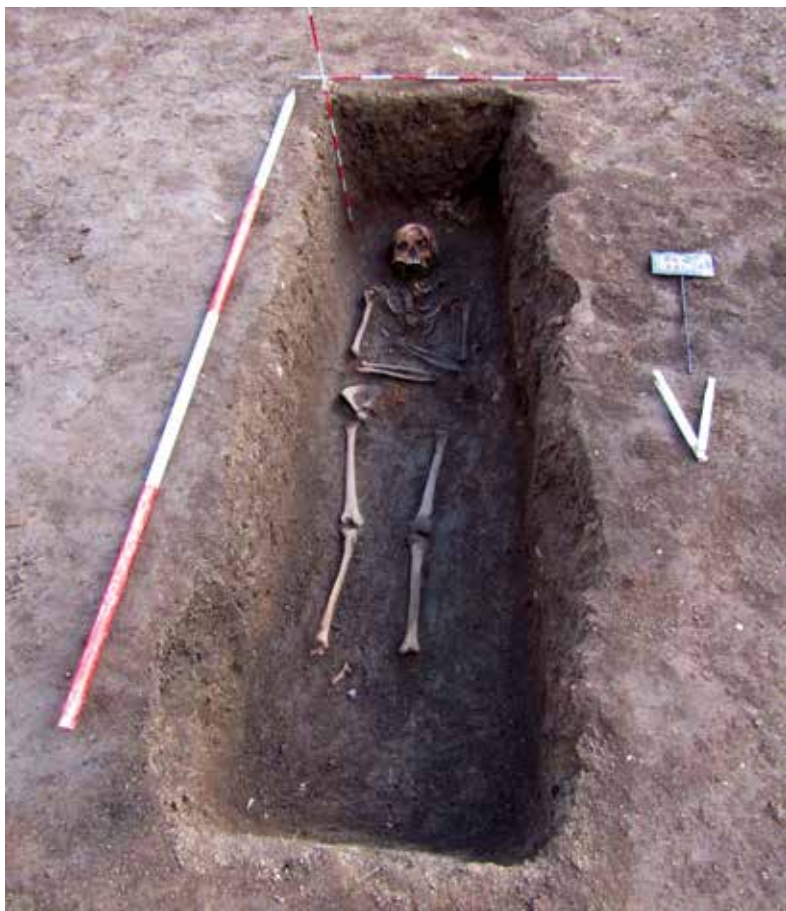
Abb. 18. Output der Georadaruntersuchung von 2019. Autor M. Stibrányi.

zásypmi. Pod vrstvou trosky (48) sa zachytili hlinito-sutinové, sutinové a maltovinovo-sutinové zásypy (vrstvy 48–56, 58–62), ktoré tvorili neskoronovovekú výplň uvedeného výkopu. V sektore 7 sa zachytil kus muriva severovýchodnej časti svätyne so zachovanou freskovou výzdobou. V oboch sektoroch sa zachytili aj ďalšie fragmenty muriva, všetky v sekundárnej polohe. V druhej etape výskumu sa v priestore rajského dvora, krížovej chodby a miestností umiestnených okolo rajského dvora vytýčili sektory A–F a M. Sektorom A sa preskúmal juhovýchodný roh rajského dvora vrátane východného vstupu. Hornú časť vrstvenia tvorili vrstvy 74 – humusová hnedastá a 116 – tenká sivohnedá, ktorú predstavovala hlina premiešaná so štrkom. Zásyp výkopu, ktorý narúšal nižšie uložené vrstvy v častiach sektorov A a F, sa označil ako vrstva 118, tvorená zmesou hliny, sutín a trosky. V týchto, ale aj ďalších sektoroch sa nachádzalo množstvo menších zásahov. Sutinový zásyp predstavovala vrstva 97, jeho spodnú časť hlinito-maltovinová so štrkom premiešaná vrstva 114 a ílovitá s degradovaným murivom premiešaná vrstva 86. V niektorých sektoroch sa pod sutinovým zásypom nachádzala ílovitá vrstva 83. Spodnú časť vrstvenia predstavovala na rajskom dvore vrstva 84 – svetlá hnedosivá hlinitá, pomerne jemná s prímiesou maltoviny, štrku a uhlíkov. Miestami sa medzi ňou a podložíom dala vyčleniť svetlejšia a jemnejšia spodná časť kultúrnej vrstvy (v. 95) Medzi vrstvami 83 a 84 sa lokálne nachádzali vrstvičky a prevrstvenie uhlíkov (v. 89 a 110) a hliny premiešanej s uhlíkmi (v. 99). V priestore krížovej chodby sa miestami zachovali zvyšky maltovinovej pochôdznej – vrstvy 111 a 115 (obr. 22).



Obr. 19. Kresbová dokumentácia A – pôdorysu objektu 1 a B – rez profilom kontrolného bloku 1/2021. Kresba A. Balogh, K. Švaňa.

Abb. 19. Zeichendokumentation A – des Grundrisses von Objekt 1 und B – Profilschnitt des Kontrollblocks 1/2021. Zeichnung A. Balogh, K. Švaňa.

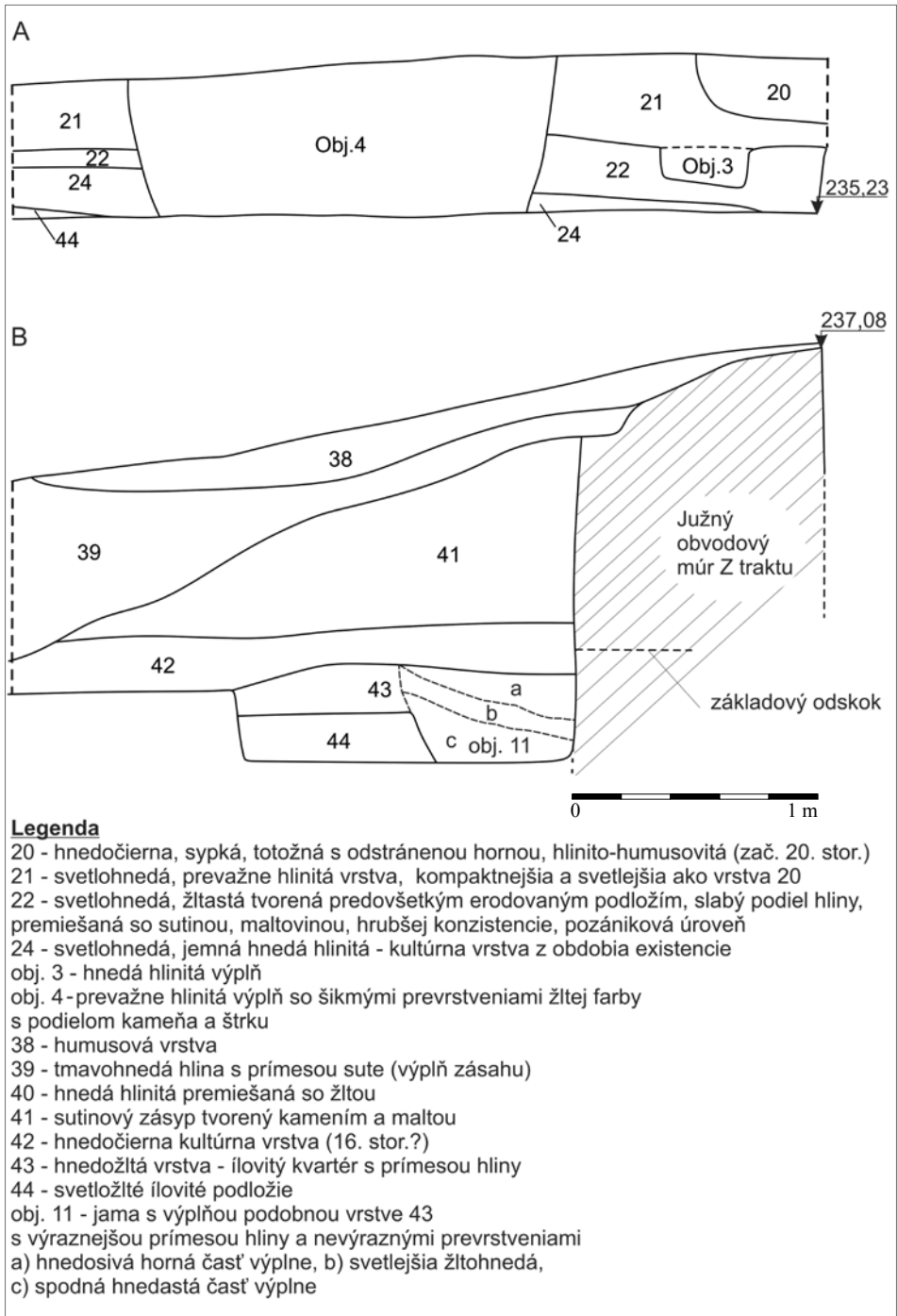


Obr. 20. Hrob 1 pod kontrolným blokom sondy 3/2021. Foto K. Švaňa.

Abb. 20. Grab 1 unter Kontrollblock 3/2021. Foto K. Švaňa.

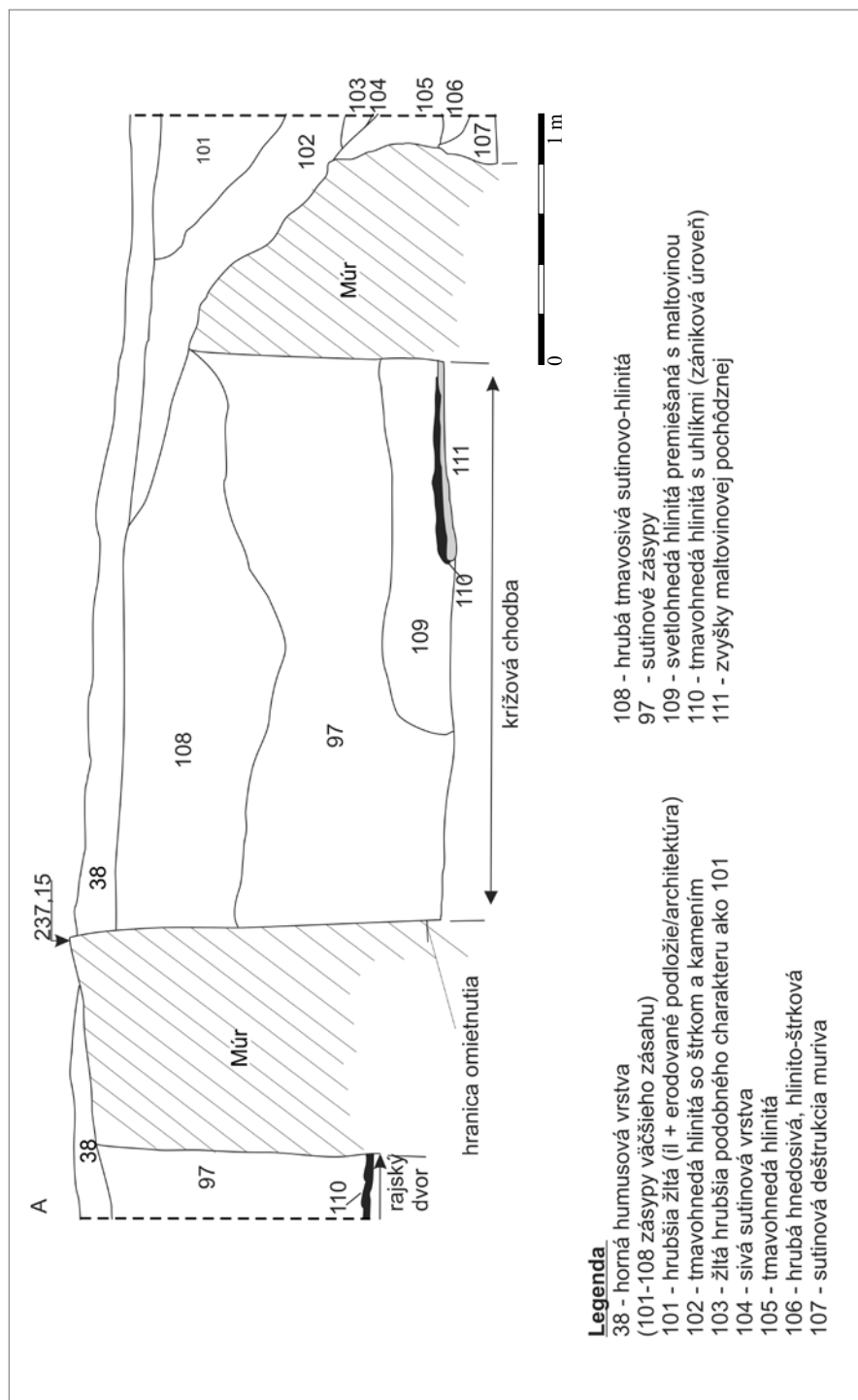
Studňa sa preskúmala v centrálnej časti rajskeho dvora v sektoroch B a E. Jej horná časť bola zničená rozsiahlym výkopom, ktorého sutinové a hlinité zásypy nad úrovňou zachytenia konštrukcie sa označili ako vrstvy 76–78. Preskúmanú, hornú časť výplne studne (obr. 23) predstavovali sutinové deštrukcie (v. 79) a ilovito-hlinito-sutinové zásypy (v. 80).

V západnom trakte kláštora sa vytýčili sektory G–L. Vrchnú časť stratigrafie predstavovali vrstva 74, ktorá v spodnej časti prechádzala do podobnej, so štrkom premiešanej vrstvy 77 a sutinová vrstva 97. Sutinový zásyp na viacerých miestach narušali rôzne neskoronovoveké/recentné zásahy ako vápenná jama (v. 134) a veľký výkop (v. 157) v sektore I. V sektoroch G a H v južnej časti západného traktu sa pod sutinovým zásypom nachádzala výrazná oranžová vrstva 181 tvorená prepálenou hlinou (výmazom) a zlomkami kachlíc. V sektore H sa potom zachytil podstavec pece s vykurovacím priestorom na opačnej (západnej) strane priečky (obr. 24–26). Podobná situácia sa zachytila v sektore G, tu však pravdepodobnejšie nešlo o základ pece, ale o deštrukciu pece, ktorá sa snaď nachádzala na vyššom podlaží. V severnej časti západného traktu by pre existenciu kachľovej pece mohla svedčiť vrstva 179 rovnakého charakteru ako 181, ktorá sa lokálne zachytila na severnom okraji sektoru K. V ostatných sektoroch prechádzal sutinový zásyp v spodnej časti do jemnejších pozánikových zásypov ako hlinitá s maltovinou a štrkom



Obr. 21. Kresbová dokumentácia A – východného profilu sektoru 1/2021 a B – západného profilu sektorov 5 a 9. Kresba A. Balogh, K. Švaňa.

Abb. 21. Zeichendokumentation A – des östlichen Profils von Sektor 1/2021 und B – des westlichen Profils der Sektoren 5 und 9. Zeichnung A. Balogh, K. Švaňa.



Obr. 22. Kresbová dokumentácia západného profilu sektoru F. Kresba A. Balogh, K. Švaňa.
 Abb. 22. Zeichendokumentation des westlichen Profils von Sektor F. Zeichnung A. Balogh, K. Švaňa.



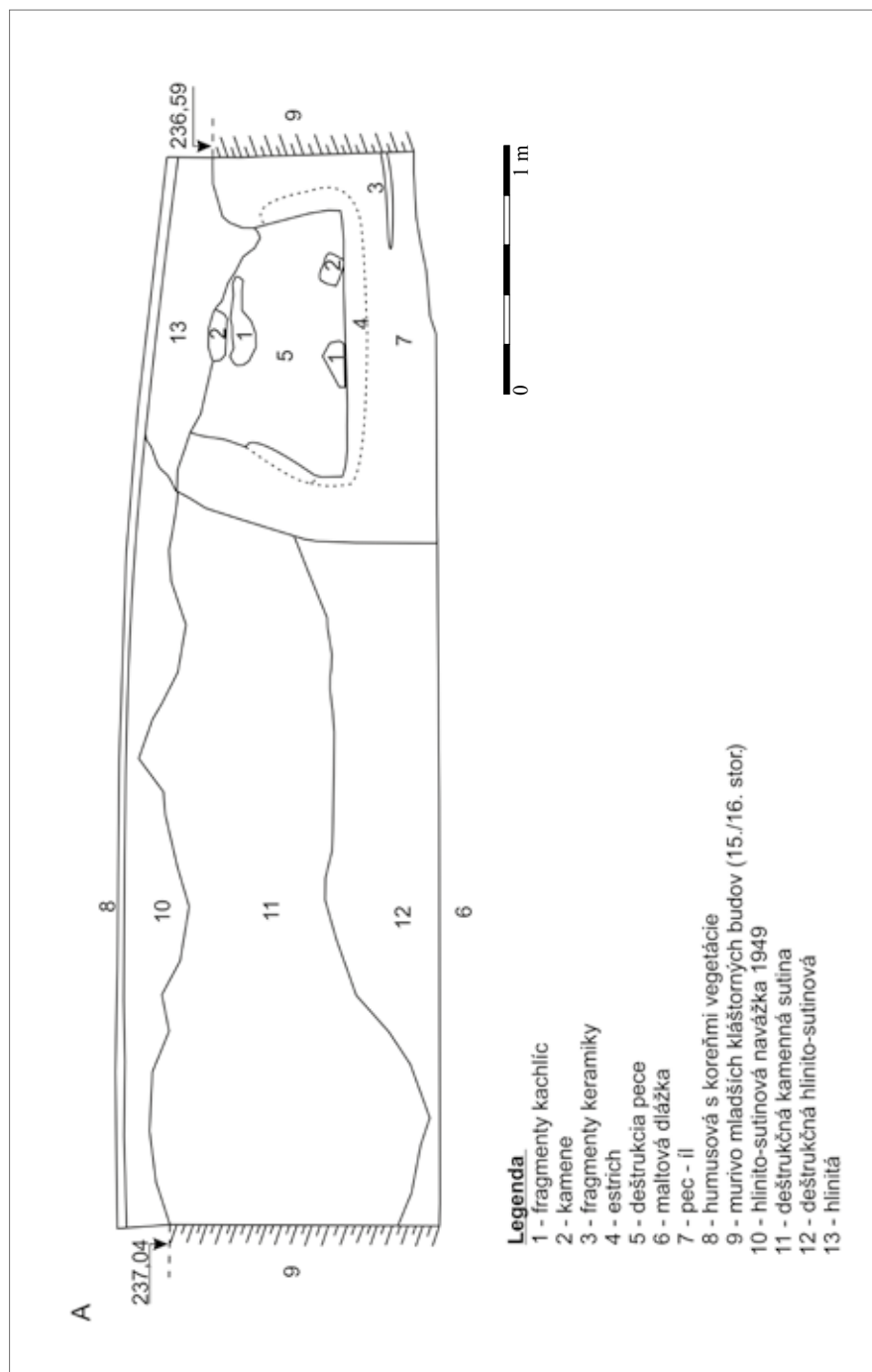
Obr. 23. Deštruovaná horná časť studne s novovekým výkopom v sektore E. Foto K. Švaňa.

Abb. 23. Zerstörter oberer Teil des Brunnens mit neuzeitlichem Aushub in Sektor E. Foto K. Švaňa.



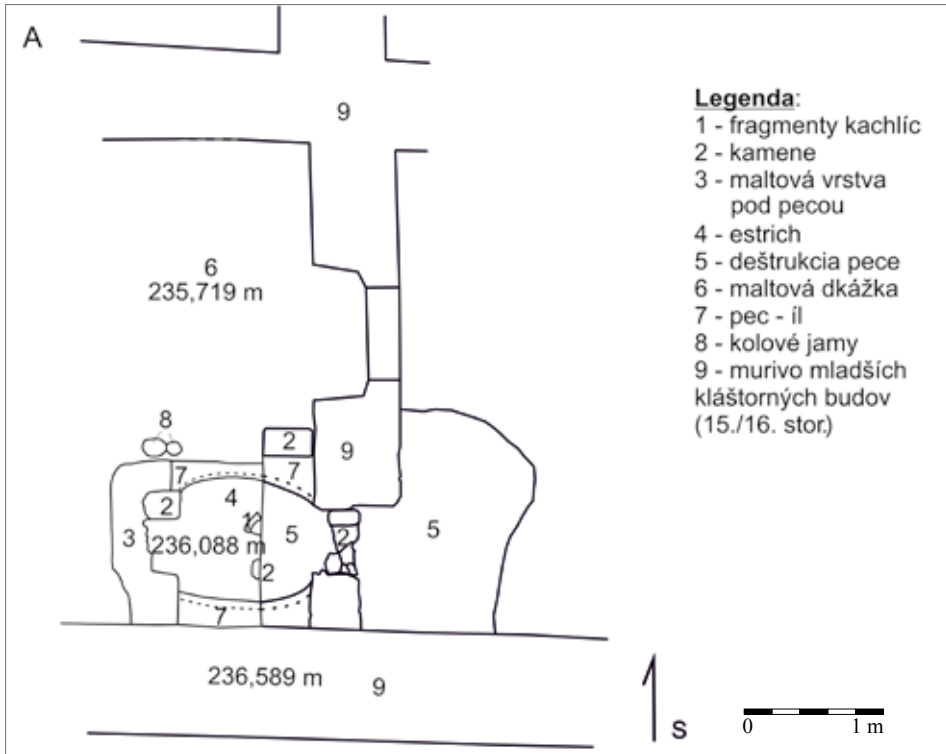
Obr. 24. Sektor H s pecou I. Foto A. Balogh.

Abb. 24. Sektor H mit Ofen I. Foto A. Balogh.



Obr. 25. Východný profil s pecou I. Kresba A. Balogh.

Abb. 25. Östliches Profil mit Ofen I. Zeichnung A. Balogh.



Obr. 26. Pôdorys s pecou 1. Kresba A. Balogh.

Abb. 26. Grundriss mit Ofen 1. Zeichnung A. Balogh.

premiešaná vrstva 137, ílovitá s maltovinou a štrkom premiešaná vrstva 159, a sivožltá hrubšia vrstva 163 tvorená vyplavenou maltovinou, omietkou a degradovaným murivom. Tieto vrstvy oddeľovali tenké vrstvičky uhlíkov (v. 132). V poslednej fáze existencie mali minimálne niektoré časti západného traktu maltovinové podlahy, čo dokladajú zvyšky takejto vrstvy (v. 155) v sektore I (obr. 27). V rovnakom sektore potom staršiu úroveň pochôdznej vrstvy tvorila tmavo až čiernohnedá hlinitá vrstva s podielom uhlíkov a slabou prímесou štrku (v. 160). Podobná vrstva 165 – hnedočierna/tmavohnedá s výrazným podielom uhlíkov a maltoviny, sa nad úroveň erodovaného podlažia (v. 133) zachytila aj v sektore J (obr. 28). Práve v sektore J sa v odkrytom murive zachytil zvyšok lôžka lavice (obr. 29).

Analýza hrobov preskúmaných v sezóne 2021 (hroby 1–4/2021) je predmetom samostatného, zatiaľ nepublikovaného príspevku (Gařová et al., v tlači).

Archeologický výskum 2022

Výskum v roku 2022 nadväzoval na predchádzajúcu sezónu (Švaňa 2023). Dorskúmal sa priestor sektoru M severne od rajskeho dvora so zvyškami chodby, ktorá viedla do severných častí kláštorného komplexu. V tejto chodbe sa zachytila dobre zachovaná maltovinová pochôdzna vrstva 115 (obr. 30). Sektor N východne od sektoru M a sektor O severne od sektorov K–L sa znižovali len čiastočne za účelom vyrovnania terénu.

Stuďňa sa dovyberala na úroveň piesku asi 7,3–7,5 m pod úroveň terénu rajskeho dvora na začiatku výskumu. Väčšinu zachytených zásypov tvorili sutinovo-hlinité zásypy (vrstvy 80 a 182).

Len posledných asi 30–40 cm predstavovala hnedočierna hlinitá vrstva 183 s podielom nesko-rostredovekých a včasnónovovekých nálezov. V studni sa nezachovali žiadne zvyšky pôvodnej výdrevy.

Pri dokumentácii výkopov a úprav terénu pri severovýchodnom rohu sa identifikovali zvyšky architektúry severne od svätyne a tiež základy veže v juhovýchodnom rohu krížovej chodby.

V menšej miere sa práce realizovali aj v západnom trakte, kde sa zachytili ďalšie doklady svedčiace pre prítomnosť falšovateľskej dielne v tomto priestore a tiež deštrukcia klenby v chodbe vedúcej východným smerom k rajskému dvoru.

V rámci terénnych úprav v lodi kostola došlo mimo archeologického výskumu k výkopu, ktorým sa zachytilo základové murivo, ktoré sa začistilo a zdokumentovalo. Toto murivo interpretujeme ako základ empory (obr. 31).

Nálezový materiál

Výskumami sa získalo pomerne veľké množstvo rôznorodého nálezového materiálu, ktoré pri uvedených výskumných sezónach zahŕňalo viac než 900 prírastkových čísiel.

Pravek

Za najstaršie nálezy pochádzajúce z priestoru kláštorného komplexu možno považovať dva kopytovité klíny vyrobené zo zelenej bridlice. Oba sa našli mimo archeologického výskumu v hmote južného ohradového múru počas jeho rekonštrukcie. Artefakty je možné dať do súvislosti s osídlením blízkych jaskýň: Gombaseckej a jaskyne Leontína (Ľudmila) s ľudom bukovohorskej kultúry v období neolitu (Soják 2008).

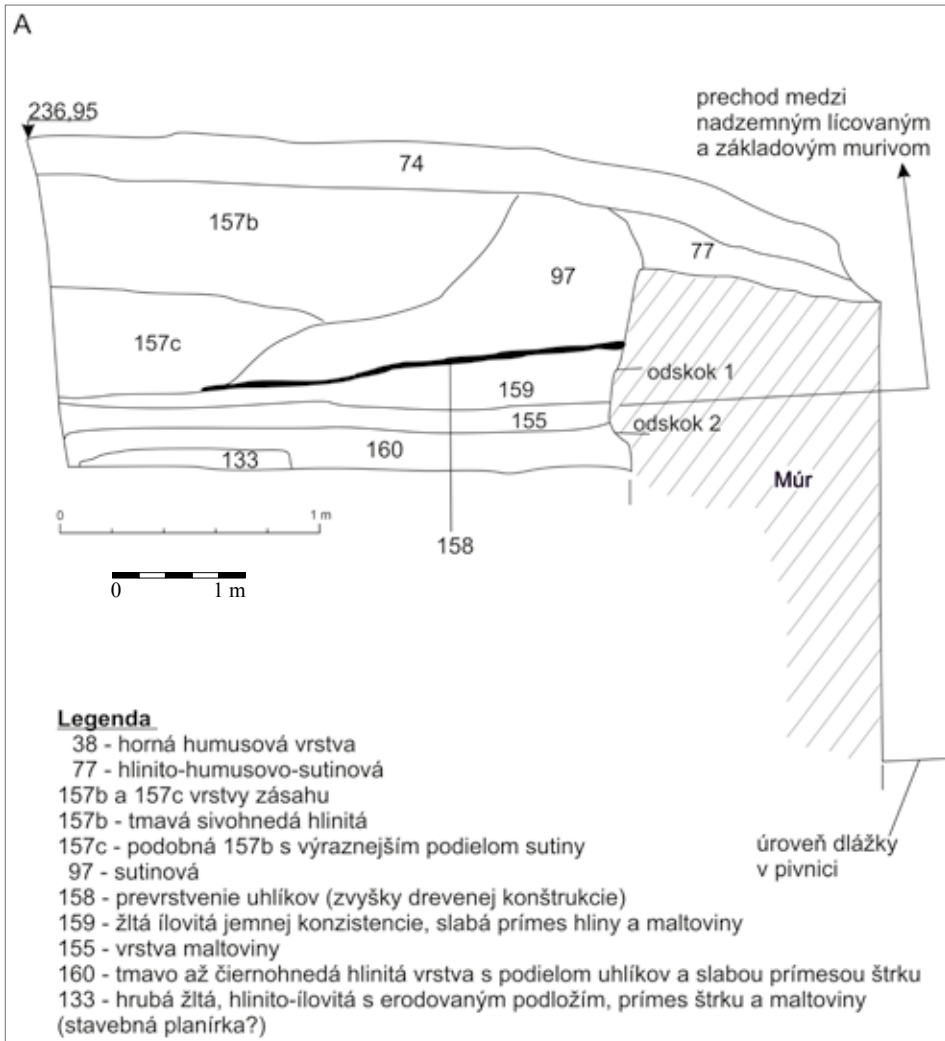
Včasný a vrcholný stredovek

Do obdobia pred existencie kláštora patrí aj včasnostredoveký a vrcholnostredoveký črepový materiál, ktorý sa objavoval predovšetkým ako prímies vo vrstvách z obdobia existencie kláštora. Včasnostredoveké črepy sa našli v priestore južne od kostola počas sezón 2018 a 2021 a tiež vo výrobnom objekte 1/2018 pri západnej vetve ohradového múru, kde sa našli spolu s brúskom. Pri vyhodnotení výskumu v roku 2018 boli nálezy datované do 7.–8. storočia (Botoš–Mordovin–Bešina 2020, 120, 124). O čosi početnejšie boli zlomky vrcholnostredovekých hrncov, ktoré svojimi materiálovými vlastnosťami a výzdobou (ryté vlnovky a línie) zodpovedali produkcii konca 13. a prvej polovice 14. storočia. Tieto nálezy pravdepodobne súvisia s existenciou stredovekej osady v blízkosti kláštora.

Neskorý stredovek a včasný novovek

Keramika

Keramika predstavovala najpočetnejšiu časť nálezového materiálu. K hrubšej, kuchynskej keramike patrili predovšetkým hrnce a väčšie široké misy. Do obdobia neskorého stredoveku patrí kužeľovitá pokrievka so zrezaným gombíkom (Uličný 2018, 218) vyrobená z hrubšieho materiálu s prímiesou sľudy (obr. 32:c). Početné zlomky včasnónovovekých hrncov z bielej hliny zdobených červeným poťahom tvorili akumuláciu vrstvu v objekte 1/2021, pravdepodobne išlo o chlebovú pec. Baňatejším vajcovitým telom by do obdobia poslednej fázy existencie kláštora mohol spadať aj rekonštruovateľný, vnútri glazovaný hrniec s vonkajším povrchom zdobeným maľovanými pásmi. Forma okraja je však bežná počas celého včasnónovovekého obdobia (obr. 32:b; Uličný 2021, 147–151, tab. XXVIII:11).

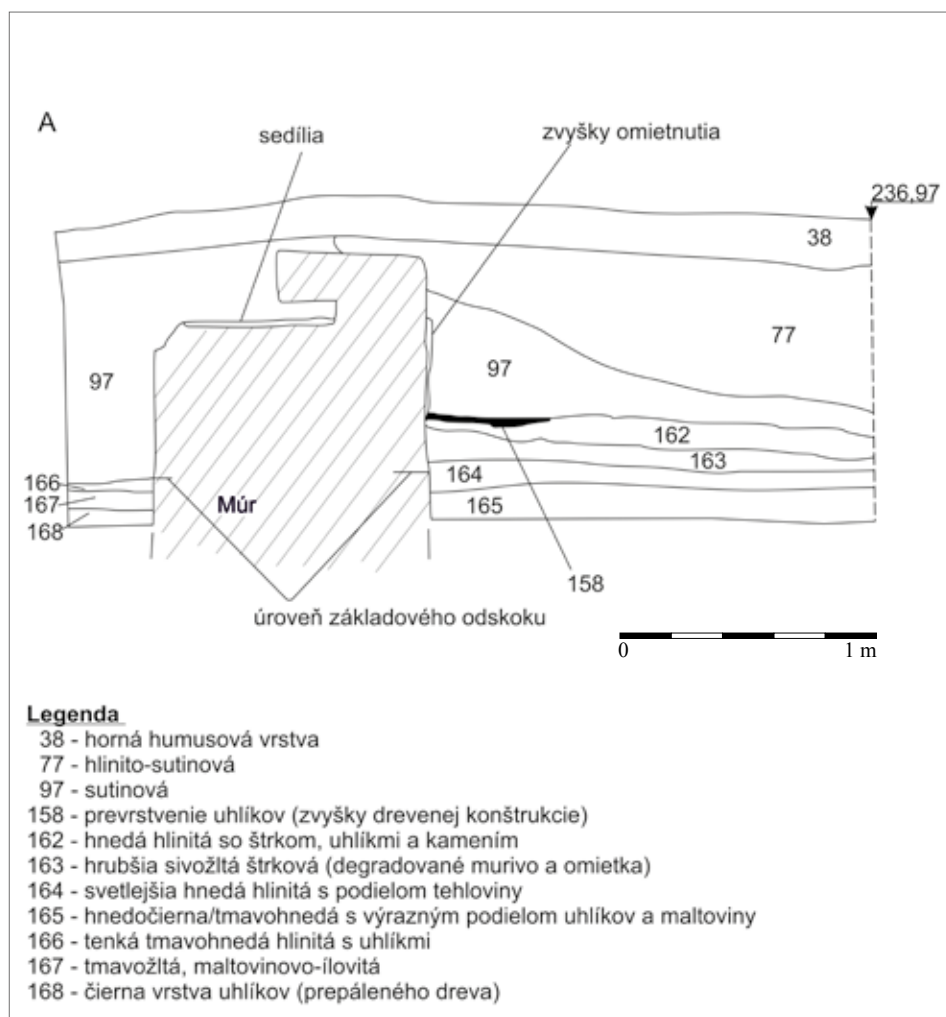


Obr. 27. Kresbová dokumentácia južného profilu sektoru I. Kresba K. Švaňa.

Abb. 27. Zeichendokumentation des südlichen Profils von Sektor I. Zeichnung K. Švaňa.

K samostatnej skupine hrubšej úžitkovej keramiky patrí dno taviaceho téglíka, ktoré sa našlo ešte so zvyškami natavenej hmoty (obr. 36:c) počas sezóny 2022 v západnom trakte kláštora.

Jemnejšiu stolovú keramikou reprezentovali tanieri a misky, ale aj rôzne tvary na pitie. K takým patrí napríklad vajcovitý pohár na nôžke z bielej hlíny nájdený v severnej časti areálu (obr. 32:a). Tvar vychádza ešte z tradície staršej, vrcholnostredovekej keramiky (Uličný 2018, 216) a aj materiálne charakteristiky napovedajú, že nález patrí k najstaršej fáze existencie kláštora. Do obdobia záveru stredoveku patrí zeleno glazovaný zlomok pohára zo svetlej hlíny s nalepovanou výzdobou v podobe maliny (obr. 37:c). Popri nepočtených analógiách z územia Slovenska (Uličný 2018, 216) možno spomenúť nález rovnakého riadu z blízkeho hradu Suzogy-Csorbakó (Szörényi 2004, táb. 17:7). K menej obvyklým tvarom patrí zlomkovito zachovaná včasnnonoveká glazovaná pokladnička.



Obr. 28. Kresbová dokumentácia južného profilu sektoru J. Kresba K. Švaňa.

Abb. 28. Zeichendokumentation des südlichen Profils von Sektor J. Zeichnung K. Švaňa.

Kachlice, dlaždice a ďalšia stavebná keramika

Medzi najzaujímavejšie nálezy patria reliéfne zdobené komorové kachlice a dlaždice. Pri dlaždiciach je potrebné upozorniť na to, že k roku 2009 sa na Slovensku uvádzali len štyri lokality s takýmito nálezmi, medzi ktorými bol aj kartuziánsky kláštor na Kláštorisku v Letanovciach (Nagy–Čurný 2009, 350–354). V Gombaseku sa identifikovalo viacero motívov: meluzína / morská panna (obr. 38), lev (obr. 39:b), anjouovská ľalia, gryf (obr. 39a) a ďalší neznámy, len fragmentárne zachovaný. Bohatá škála vyobrazení sa doložila aj pri kachliciach, objavujú sa napríklad kachlice so zobrazeniami sv. Pavla (obr. 40), sv. Imricha (obr. 41), sv. Barbory (obr. 42), sv. Juraja zabíjajúceho draka (obr. 45), heralda (obr. 43) a anjela (obr. 44) nesúcich erby. Popri figurálnych zobrazeniach sa objavila aj štylizovaná ornamentálna (obr. 46) a florálna (obr. 47) výzdoba.

Na základe podobností možno dať kachlice i dlaždice do súvislosti s produkciou neskorogotickej dielne alebo dielni pracujúcich v Banskej Bystrici v druhej polovici 15. storočia (Gruia 2007, 90–92, Fig. 3; Holčík 1978, 25–28, obr. II, 66; Mácelová 2009, obr. 5, 9). Zároveň však nálezy z Gombaseku prinášajú nové, doteraz neznáme motívy, prípadne motívy s analógiami na vzdialenejších lokalitách. Režná kachlica so sv. Jurajom (obr. 19) zabíjajúcim draka má presnú paralelu v náleze z Trenčianskeho hradu (Holčík 1978, obr. 33). Kachlica s anjelom držiacim erby Rakúska a Čiech (obr. 18), čo súvisí so sobášom Ladislava Pohrobka, je takmer totožná s nálezom z Hronského Beňadika (Holčík 1978, 22–24, obr. V).

Súčasťou výzdoby kachľových pecí boli plastické atáše, ktoré zdobili štíty a obruby pecí (obr. 33:a–c). Podobná ozdoba s motívom *fleur de lis* s analógiami datovanými do 15. storočia sa našla v objekte 4/09 z Košíc – Mäsiarskej ulice (Čurný a kol. 2020, 172, Pl. IX:12; XVII:7). Popri reliéfnych komorových kachliciach sa našli aj nádobkovité kachlice: nižšie aj vyššie so štvorcovým ústím, štíhle s kruhovým ústím a ojedinele aj cibul'kovité.

Zaujímavé je sekundárne využitie dlaždice na odlievanie guliek (obr. 36:b) pravdepodobne v období obsadenia kláštorného areálu bubekovskými ozbrojencami. Popri kachliciach a dlaždicach sa výskumom získali aj nepočítané zlomky strešnej krytiny. Jej ojedinelý výskyt poukazuje na fakt, že po zániku kláštora dochádzalo k intenzívnemu rozoberaniu stavby pre potreby získania stavebného materiálu.

Militáriá a súčasti jazdeckého výstroja

V roku 2018 sa pri výskume oktogonálnej kaplnky získal bronzový fragment dela alebo hákovnice a železná guľka (Botoš–Mordovin–Bešina 2020, 124). Z areálu kláštora pochádza aj niekoľko streliek do kuše (obr. 34:b). S prítomnosťou ozbrojencov súvisí aj nález ostrohy z deštruktívnych vrstiev v priestore východného uzáveru svätyne. Išlo o železnú ostrohu s rovnými ramenami a bodcom smerujúcim nadol. Bodec bol ukončený kolieskom s ôsmimi lúčmi. Typovo zodpovedá ostroha formám typickým pre druhú polovicu 15. až prelom 16./17. storočia (Košíšová 2007, 266, tab. 2).

Jednoznačne bližšie vojenskému ako kláštornému prostrediu má podkovička pochádzajúca z obuvi tzv. maďarského typu, ktorá sa našla v novovekom zásype studne (obr. 34:e). Tento typ obuvi bol typický pre obdobie prelomu 15./16. až začiatku 17. storočia (Cymbalak 2012, 188–189, tab. 1, obr. 2, 3, 8). Výskumom sa získalo tiež niekoľko súčastí konského postroja a predmety súvisiace so starostlivosťou o kone a prípadne dobytok (ohreblá).

Na základe uvedených nálezov možno v areáli kláštora tesne po jeho zániku predpokladať krátku prítomnosť pravdepodobne menšej vojenskej jednotky. Charakter ani množstvo militárií nezodpovedá predpokladanému vojenskému stretu (Botoš–Mordovin–Bešina 2020, 117).

Do pozánikového obdobia patrí nález ďalšej ostrohy s kolieskom bez lúčov (obr. 34:a), ktorá má paralely v nálezoch zo 17.–18. storočia. Početné nálezy militárií a tiež zákopov z prvej polovice 20. storočia dokladajú, že lokalita počas (na konci?) druhej svetovej vojny slúžila ako cvičisko alebo obranná pozícia.

Numizmatické nálezy¹

Z piatich sezón (2011, 2019, 2020, 2021, 2022) bolo vyhodnotených spolu 89 mincí z obdobia stredoveku a včasného novoveku. Z nich 65 razieb (73 %) sa určilo ako pravé, 24 (27 %) ako falzá. Medzi pravými mincami bol najstarší denár Karola I. Róberta z rokov 1333–1338. Najčastejšie boli razby Žigmunda Luxemburského (24 kusov, t. j. 27,3 %), medzi ktorými sa nachádzali *quartings* (13 ks, obr. 34:i), *parvy* (10 ks, obr. 34:h) a jeden denár. Okrem toho boli zastúpené mince Ľudovíta I. (1 ks – saracénsky denár), Márie z Anjou (4 ks), Vladislava I. (2 ks), Ladislava V.

¹ Numizmatický materiál spracoval Mgr. Patrik Fečo z Východoslovenského múzea v Košiciach.



Obr. 29. Zvyšky lôžka na osadenie drevenej lavice v sektore J. Foto A. Balogh.

Abb. 29. Reste eines Lagers zum Setzen einer Holzbank in Sektor J. Foto A. Balogh.



Obr. 30. Maltovinová pochôdzna vrstva odkrytá v sektore M. Foto K. Švaňa.

Abb. 30. In Sektor M freigelegte Gehschicht aus Mörtel. Foto K. Švaňa.



Obr. 31. Pohľad na základové murivo bývalej empory kostola. Foto A. Balogh.

Abb. 31. Blick auf das Fundamentmauerwerk der ehemaligen Empore der Kirche. Foto A. Balogh.

Pohrobka (8 ks), Mateja Korvína (5 ks, obr. 34:b), Ľudovíta II. (2 ks) a Jána Zápoľského (1 ks – denár z roku 1527). Sedemnášť ďalších mincí bolo nečitateľných. Medzi falzami prevládali napodobeniny razieb Žigmunda Luxemburského, ktorých bolo spolu 16 (t. j. 18,2 %). K nim patrili falzá quartingov (11 ks), parvov (4 ks) a jeden falošný denár (1 ks). V súbore sa nachádzali aj dve dobové falzá Ferdinanda I. a šesť falošných denárov, ktoré na základe ich charakteristík patria do obdobia po roku 1440. S falšovaním mincí by mohlo súvisieť aj orezanie okraja jedného z korvínovských denárov.

Viacere nálezy pochádzajúce z priestoru západného traktu poukazujú na existenciu falšovačskej dielne v tomto priestore. Okrem koncentrácie fálz išlo o kovové strižky, pinzetu a vyššie uvedený taviaci téglik.

Ostatné nálezy z kovu

K súboru patrilo viacero menších zdobených (obr. 34:a, c, j; 35:f) alebo nezdobených (obr. 34:f, k, m) kovaní. Niektoré z týchto kovaní možno s istou rezervou označiť ako knižné (obr. 34:a, k, m). Zaujímavé sú dve plechové kovania, obe s nápisom v gotickej miniskuli – pravdepodobne I a M, jedno z nich ešte s ďalšou florálnou výzdobou (obr. 34:c, e). Podľa A. G. Szőrenyiho ide o opaskové platničky z 15. storočia, pričom uvedené písmená I a M predstavujú skratky mien Ježiša a sv. Márie. So sv. Máriou sa spája aj výzdoba v podobe ruží (Szőrenyi 2004, 273, 274, tab. 13:11). Ako opaskové sa vyhodnotilo aj bohato rytím zdobené kovanie (obr. 35:f), ktorého štylizovaná florálna výzdoba pripomína nález zo Sol'nohradu datovaný do druhej polovice 14. storočia (Tomášová 1999, 175, tab. XI:2).



Obr. 32. Výber rekonštruovaných nádob. a – sonda 4/20, SJ 104; b – sonda 6/19; SJ 100; c – studňa, vrstva 183. Foto A. Balogh, K. Švaňa.

Abb. 32. Auswahl rekonstruierter Gefäße. a – Sondierschnitt 4/20, SJ 104; b – Sondierschnitt 6/19; SJ 100; c – Brunnen, Schicht 83. Foto A. Balogh, K. Švaňa.



Obr. 33. Plastické ozdoby kachľových pecí. a – sektor H/2021, pec 1; b – sektor K/2021, vrstva 97; c – sektor H/2021. Foto A. Balogh, K. Švaňa.

Abb. 33. Plastische Verzierungen des Kachelofens. a) Sektor H/2021, Ofen 1; b) Sektor K/2021, Schicht 97; c) Sektor H/2021. Foto A. Balogh, K. Švaňa.

Súčasťou odevu bol tiež gombík v podobe roľníčky (obr. 34:g), ktoré sú bežné hlavne v období 13.–14. storočia (Rusnák 2009, 405, obr. 9:7). Za pomerne bežný nález možno považovať náprstok (obr. 34:d). K ďalším kovovým nálezom patria svietnik (obr. 36:d), pečatidlo (obr. 34:l) a zlomok bronzového cedníka.

Výskumom sa získalo aj väčšie množstvo klinec a stavebných kovaní a tiež značný počet železných kovaní dverí a náradia. V prípade železných predmetov bolo vzhľadom na veľké množstvo mladšieho (novovekého) železného odpadu a pretrvávanie základných tvarov nie vždy možné určiť, ktoré z nich súviseli priamo s existenciou kláštora.

Drobné nálezy zo skla a kosti

Najčastejším druhom nálezov zo skla boli okenné terčíky kruhového tvaru s priemerom 8,5 a 9,5 cm. Súčasťou okien boli aj zvyšky olovených rámov, ktoré sa vo väčšom množstve našli v priestore južne od západného traktu.

K najstaršej fáze existencie kláštora patrí plasticky zdobené dno nádoby z hnedého skla (obr. 37:b), pravdepodobne pohára s nálepmi. Nález pravdepodobne súvisí s neskorým prežívaním produkcie tohto typu skla v strednom Podunajsku do 14. storočia (Sedláčková et al. 2018, 180). Pomerne výnimočný je nález prstenca z nádoby zdobený filigránovou technikou (obr. 37:c), ktorý sa našiel na dne studne. Analógiu by mohli byť takto zdobené poháre pochádzajúce z benátskej produkcie, ktoré sa v Bratislave vyskytovali po polovici 16. storočia (Sedláčková et al. 2018, 183, 184, 186, obr. 6:1–2). Do pozánikového obdobia patrí hrdlo fľaše zo zeleného skla (obr. 35:c).

Popri okennom skle a zlomkoch nádob sa z vrstvy zodpovedajúcej poslednej fáze existencie kláštora na dvore južne od západného traktu našli dva sklenené koráliky zelenej farby.

Zaujímavý je nález predmetu sústružením upravenej kosti v mieste lomu so zvyškami prstovej dierky, ktorý možno považovať za hudobný nástroj – aerofón (obr. 35:d).



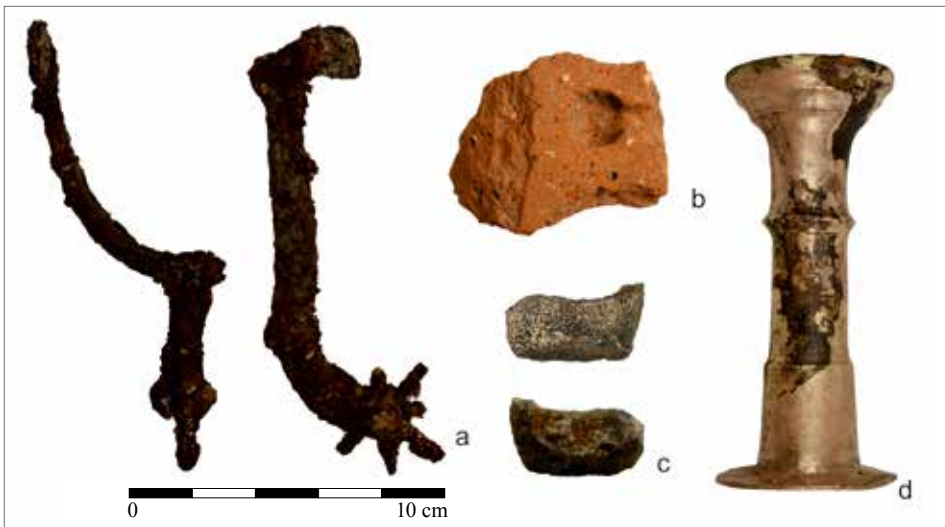
Obr. 34. Výber drobných predmetov. Kov: a – sektor 4/2021, vrstvy 34 a 36; b – zber severne od sektoru 7/2021; c – zber západne od kostola; d – sonda 7/2019, SJ 100/504; e – sektor D/2021, vrstva 97; f – sektor M, vrstva 97; g – sektor B/E/2021, vrstva 79 – deštrukcia pri studni; h, i – zber západne od kostola; j – sektor D/2021, zber; k, m – sektor B/2021, zber; l – sonda 8/2019, vrstva 3. Foto A. Balogh, K. Švaňa.

Abb. 34. Auswahl an Kleingegenständen. Metall: a – Sektor 4/2021, Schichten 34 und 36; b – Lesefunde nördlich von Sektor 7/2021; c – Lesefunde westlich der Kirche; d – Sondierschnitt 7/2019, SJ 100/504; e – Sektor D/2021, Schicht 97; f – Sektor M, Schicht 97; g – Sektor B/E/2021, Schicht 79 – Zerstörungsschicht am Brunnen; h, i – Lesefunde westlich der Kirche; j – Sektor D/2021, Lesefunde; k, m – Sektor B/2021, Lesefunde; l – Sondierschnitt 8/2019, Schicht 3. Foto A. Balogh, K. Švaňa.



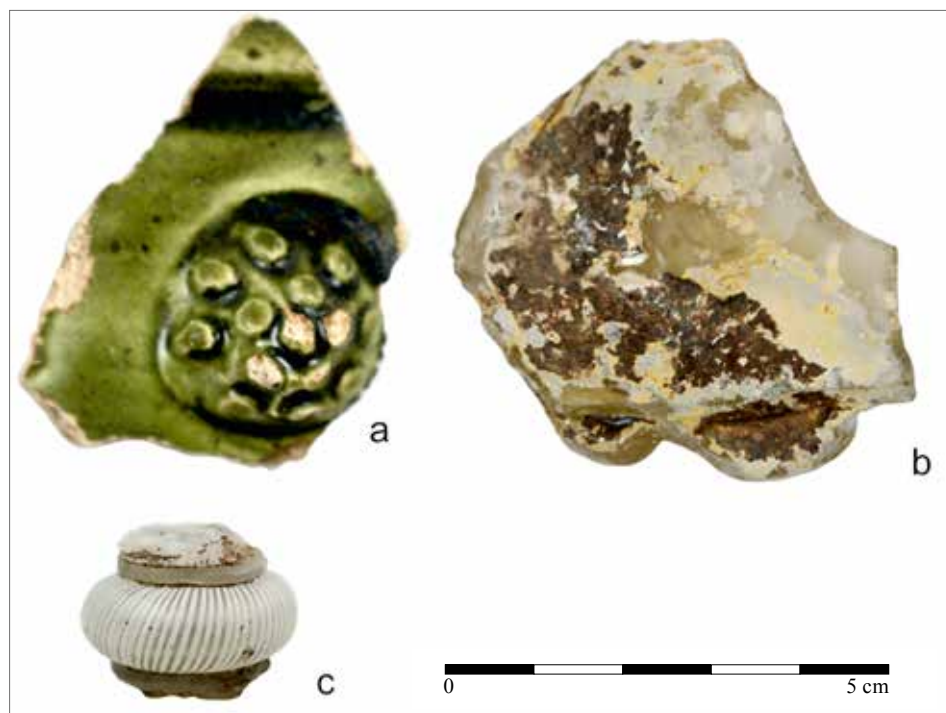
Obr. 35. Výber drobných predmetov. Kov: a – sektor F/2021, vrstva 118; b – sonda 11/19, SJ102, c – sektor B/E/2021, vrstva 80 – deštrukcia studne, f – KB I/J/2022, povrchový zber; sklo: c – sektor B/2021, vrstva 79 – deštrukcia studne; kost: d – sektor J/2021, vrstva 165. Foto A. Balogh, K. Švaňa.

Abb. 35. Auswahl an Kleingegenständen. Metall: a – Sektor F/2021, Schicht 118; b – Sondierschnitt 11/19, SJ102, e – Sektor B/E/2021, Schicht 80 – Zerstörungsschicht des Brunnens, f – KB I/J/2022, Oberflächenlesefunde; Glas: c – Sektor B/2021, Schicht 79 – Zerstörungsschicht des Brunnens; Knochen: d – Sektor J/2021, Schicht 165. Foto A. Balogh, K. Švaňa.



Obr. 36. Výber drobných predmetov. Kov: a – sonda 7/19, SJ 100/504; d – sonda 7/19, SJ 100/504; hlina: b – sonda 7/19, SJ 100/504; c – kontrolný blok I/J/2022, vrstva 179. Foto A. Balogh, K. Švaňa.

Abb. 36. Auswahl an Kleingegenständen. Metall: a – Sondierschnitt 7/19, SJ 100/504; d – Sondierschnitt 7/19, SJ 100/504; Lehm: b – Sondierschnitt 7/19, SJ 100/504; c – Kontrollblock I/J/2022, Schnitt 179. Foto A. Balogh, K. Švaňa.



Obr. 37. Výber zlomkov keramiky: a – sonda 8/2019, SJ101; a skla: b – sektor C/2021, zber; c – studňa, vrstva 183. Foto A. Balogh, K. Švaňa.

Abb. 37. Auswahl an Keramikfragmenten: a – Sondierschnitt 8/2019, SJ101; und an Glasfragmenten: b – Sektor C/2021, Lesefunde; c – Brunnen, Schicht 183. Foto A. Balogh, K. Švaňa.

Kláštorný komplex

Preskúmaná časť kláštorného komplexu naznačuje typickú klaustrálnu schému pravidelného usporiadania budov okolo ústredného rajského dvora a krížovej chodby. Pomerne bežné je aj umiestnenie kláštorných budov na sever od kostola. Na druhej strane neobvyklejším prvkom, v kontexte kláštorov nášho vrcholného a neskorého stredoveku, je samostatne stojaca kaplnka v podobe rotundy. Zaniknutý kláštor v Slavci-Gombaseku je z pohľadu archeológie jediným preskúmaným pavlínym kláštorom na Slovensku, a tak sa u nás len ťažko k nemu hľadá porovnávací materiál. Dnešné pavlínske kláštory sú už buď modernými stavbami, alebo ako v prípade Vranova nad Topľou pôvodne patrili inej reholi. Aj naša jediná ruina pavlínkeho kláštora vo Veľkých Lovciach-Máriacsalád má už barokový charakter (Súpis III. 1969, 381). K slovenským analógiám možno zaradiť dnešný kostol narodenia Panny Márie v Marianke, ktorý pôvodne patril pavlínskemu kláštoru založenému v roku 1377 (Pomfyová 2015, 486–492). Nenápadnejšiu analógiu ku gombaseckému kláštornému kostolu skrýva dnes vysunuté krídlo neobarokového kaštieľa v Horných Lefatovciach, ktorý vznikol v roku 1894 prebudovaním pavlínkeho kláštora (Lukáčová–Pohaničová 2008, 64). Pôvodný lefantovský kostol bol nami skúmanej stavbe blízky nielen svojim pôdorysom, ale aj dobou založenia v roku 1369 (Guzsik 2020, 133). Bohatší komparatívny materiál ponúka dnešné maďarské prostredie. Syntézu bádania o stredovekom staviteľstve pavlínkeho kláštorov v bývalom Uhorsku podal už pred dvadsiatimi rokmi T. Guzsik, ktorá nedávno vyšla v novej edícii (2020). Súčasný stav bádania odvtedy obohatili aj niektoré čiastkové výskumy konkrétnych stavieb. Tieto sa však väčšinou zameriavali len na kláštorné kostoly ako



Obr. 38. Dlaždica s motívom morskej panny. Sonda 4/19, SJ 104. Kresba B. Čurná Roman.

Abb. 38. Fliese mit Meerjungfrauenmotiv. Sondierschnitt 4/19, SJ 104. Zeichnung B. Čurná Roman.



Obr. 39. Dlaždica s motívom a – gryfa; sektor 7/2019; b – leva: sonda 4/19, SJ 104. Foto M. Čurný.

Abb. 39. Fliese mit Motiv a – eines Greifs; Sektor 7/2019; b – eines Löwen: Sondierschnitt 4/19, SJ 104. Foto M. Čurný.

napríklad pri, z pohľadu Gombaseku, najbližšom Martonyi (Cabello–László–Simon 2008, 147–168) alebo pri abovskom Gönci (Pusztai 2006, 139–158) neďaleko Košíc. Aj výskum v Gombaseku sa sprvoti uberal týmto smerom. Už v roku 2011 sa podarilo zrekonštruovať dispozíciu lode kostola, avšak presný pôdorys jeho presbytéria nám už zrejme ostane neznámy. Nálezová situácia v priestore bývalej svätyně so zdokumentovaným mohutným výkopom naznačuje, že tento priestor možno prekopali neskorší hľadači pokladov s cieľom vyrabovať kryptu Bubekovcov, ktorá sa tam pravdepodobne nachádzala. Na druhej strane sa tunajší kláštorňý kostol nevymykal z bežného dispozičného rámca podobných paulínskych kostolov z vrcholnogotického obdobia. Je zaiste možné predpokladať, že presbytérium malo pretiahnutý tvar a polygonálny uzáver. Jeho dimenzie naznačuje aj niekoľko zachovaných blokov zrúteného muríva. Kostol ako aj všetky ostatné budovy kláštora boli budované z miestneho pórovitého vápenca nazývaného penovec. Vnútorne rozmery lode boli $16,5 \times 8,9$ m a šírka jej nadzemných murív je $1,1\text{--}1,2$ m. Na juhozápadnom nároží exteriéru kostola spevneného dvoma opornými piliermi sme preskúmali aj úroveň založenia ich muríva, ktoré bolo v hĺbke až približne dvoch metrov od stredovekej úrovne terénu. V exteriéri sa zachovali aj zvyšky profilovanej soklovej rímsy. Okná boli zasklené, čo naznačuje niekoľko fragmentov oloveného rámu. Hlavný vstup do kostola bol na jeho západnom priechelí. Kostol mal však aj menší, cca $1,2$ m široký, priechod do priestoru krížovej chodby na severovýchodnej strane lode. Tento priechod susedil so štvorcovou vežou, resp. zvonnicou, ktorá bola z troch strán priechodná v rámci krížovej chodby kláštora. Zvonica mala vnútornú svetlosť približne 3×3 m.



Obr. 40. Kachlica s motívom sv. Pavla. Sonda 13/19, SJ 111. Kresba B. Čurná Roman.

Abb. 40. Kachel mit Motiv des hl. Paulus. Sondierschnitt 13/19, SJ 111. Zeichnung B. Čurná Roman.



Obr. 41. Kachlica s motívom sv. Imricha. Sonda 13/19, SJ 111. Foto A. Balogh.

Abb. 41. Kachel mit Motiv des hl. Emmerich. Sondierschnitt 13/19, SJ 111. Foto A. Balogh.

V interiéri lode boli zdokumentované zvyšky dvoch bočných oltárov v severovýchodnej časti lode. Ďalšie zvyšky muriva, ktoré autori výskumu z roku 2018 interpretovali ako pôvodne ďalší bočný oltár, sa po overení v roku 2022 ukázali ako pozostatok po západnej empore kostola. Podlahu lode pôvodne tvorili reliéfne zdobené skosené dlaždice pravdepodobne so striedaním viacerých ozdobných motívov. Ich rozmery boli $9 \times 8,5 \times 2,8$ cm a bolo zachytených aj viacero úlomkov nezdobených dlaždíc. Strop kostola bol pokrytý rebrovou klenbou, ktorej zvyšky boli objavené aj archeologickým výskumom. Išlo najmä o profilované kusy rebrier so zachovanou polychrómiou. K pozoruhodným nálezom patrila aj svorník klenby s freskovou výzdobou v podobe žehnajúcej ruky – *Dextera domini*. Tienenie prstov, tvarovanie ruky a samotný motív sú precízne vypracované napriek tomu, že sa nachádzali na ťažko viditeľnom mieste.

K pozoruhodným súčasťam bývalého kláštora patrí oktogonálna kaplnka s polkruhovou apsidou tvoriaca juhozápadné nárožie komplexu. Spočiatku, po geofyzikálnom meraní, sa tento objekt javil ako delová veža z obdobia po zániku kláštora, keď mal krátko slúžiť ako pevnosť. Tak ako sa zdá, že teória o prebudovaní kláštora na pevnosť nemá oporu v dobových prameňoch ani v archeológii, tak sa aj v roku 2019 ukázalo, že sa v týchto miestach nenachádzal bastión, ale ďalšia sakrálna stavba – rotunda. Loď rotundy mala vnútorný priemer 6 m a vnútorná svetlosť svätyne bola 2,3 m. Murivá rotundy boli značne poškodené, väčšinou až na úroveň základového odskoku. Nadzemné časti muriva sa najlepšie zachovali v jej juhozápadnej časti. Tu sa zachovali časti jej soklovej rímsy, ktorá je identická so zvyškami soklovej rímsy kostola. Zhodná je aj šírka a štruktúra murív oboch sakrálnych stavieb. Čo sa týka vstupu do rotundy, predpokladáme, že viedol od severu, keďže na južnej a západnej strane, kde sa zachovalo nadzemné murivo, sa vstup nenachádzal. Otváralo by sa tak priame spojenie so západným vstupom do kostola slúžiace



Obr. 42. Kachlica s motívom sv. Barbory. Sonda 13/19, SJ 111. Foto A. Balogh.

Abb. 42. Kachel mit Motiv der hl. Barbara. Sondierschnitt 13/19, SJ 111. Foto A. Balogh.

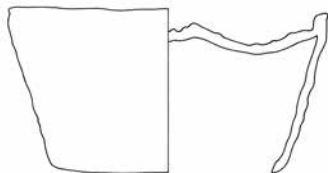


Obr. 43. Kachlica s motívom heralda. Zber, nestratifikovaný. Foto A. Balogh.

Abb. 43. Kachel mit Motiv eines Herolds. Lesefund, nicht stratifiziert. Foto A. Balogh.

možnej procesiovej liturgii počas cirkevných sviatkov. Čo sa týka pôvodnej podlahy, na rozdiel od kostola o nej nemáme žiadne doklady. Celý interiér rotundy bol po jej zániku dôkladne prekopaný.

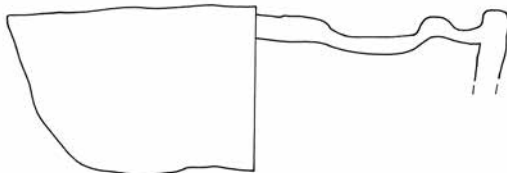
Čo sa týka budov komplexu slúžiacim kláštornej komunite, archeologický výskum sa sprvoti zamerl na jeho západný okraj. Postupne tu bola odkrytá štvorcová miestnosť (4 × 4 m) s kamennou lavicou na južnej strane a pieckou v juhovýchodnom rohu. Podlahu pôvodne tvorila pravdepodobne len udusaná hlina. Zachytili sme tu však množstvo zvyškov po prepálených trámoch a prepálenej mazanici a je možné sa domnievať, že priestor mal aj poschodie vo forme štruktúry v nemeckých zemiach zvanej *fachwerk*. Neskôr bola na východe odkrytá aj ďalšia susedná miestnosť spojená priechodom v priečke medzi oboma priestormi. Ďalšia miestnosť susedila s týmto priestorom zo severnej strany, ale jej pôvodná pochôdzna úroveň bola oveľa hlbšie. Kapsy v murive naznačujú, že tento suterén mal trámový strop. Našlo sa tu množstvo úlomkov glazovaných reliéfnych kachlíc, čo naznačuje, že tu stála pomerne veľká kachľová pec. Neskôr tu bola identifikovaná ďalšia pomerne veľká obdĺžniková miestnosť, ktorá už susedila s krížovou chodbou okolo rajského dvora. Medzi touto miestnosťou a spomínanými objektmi na západnom okraji komplexu boli zreteľné cezúry. Zjavne tak k najstaršiemu jadrú kláštora s kostolom, kaplnkou, rajským dvorom a veľkou miestnosťou (dormitár?) boli v priebehu 15. storočia pribudované ďalšie kláštorné objekty. Samotný rajský dvor obdĺžnikového pôdorysu mal rozmery 9,3 × 12,9 m a v jeho strede bola studňa. Krížová chodba bola široká 2,2 m a zo strany dvora mala niekoľko sedílií, ktoré mali pravdepodobne vrchnú časť s kružbou otvorenou do dvora. Vstup do dvora z chodby sme identifikovali na jeho východnej strane. Čo sa týka ďalších preskúmaných murív, ide zväčša iba o ich nábehy bez možnosti bližšej interpretácie. Smerom na sever od štvorcovej veže a krížovej chodby sa črtá ďalší nábeh muriva smerom na východ, pravdepodobne ďalší



0 10 cm

Obr. 44. Kachlica s motívom anjela nesúceho erby. Pec 1/2021, začisťovanie. Kresba B. Čurná Roman.

Abb. 44. Kachel mit Motiv eines Engels als Wappenträger. Ofen 1/2021, Reinigung. Zeichnung B. Čurná Roman.



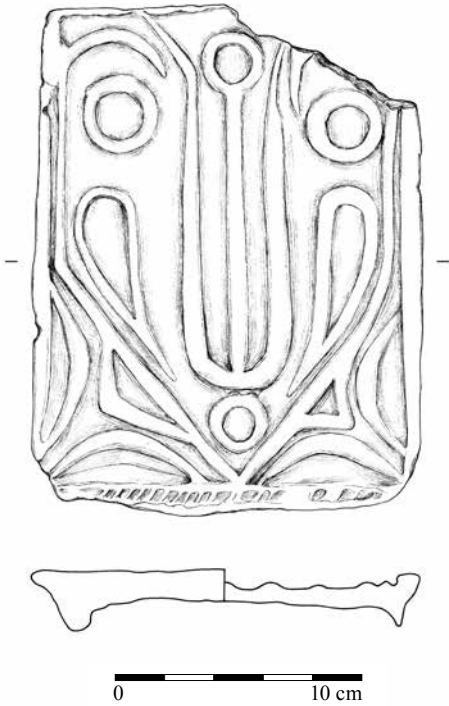
0 10 cm

Obr. 45. Kachlica s motívom sv. Juraja. Pec 1/2021, začisťovanie. Kresba B. Čurná Roman.

Abb. 45. Kachel mit Motiv des hl. Georg. Ofen 1/2021, Reinigung. Zeichnung B. Čurná Roman.

bývalý sakrálny priestor – severná kaplnka susediaca so svätyňou kostola. Žiaľ, podobne ako pri svätyňi i tu je zvyšok murív zničený mohutným výkopom. Smerom na sever od krížovej chodby viedla ďalšia chodba do priestoru, ktorý doteraz nebol preskúmaný. Na pomerne veľkom doteraz nepreskúmanom priestore, medzi rajským dvorom a fragmentmi murív preskúmanými v roku 2020, sa relikty po architektúre nečrtajú ani na geofyzikálnom meraní. Zvyšky budov v tejto nateraz nepreskúmanej časti, však môžu byť nenávratne poškodené hospodárskou činnosťou bývalého JRD.

Čo sa týka freskovej výzdoby kostola a kaplnky, aj na základe fragmentov odhalených výskumom, možno konštatovať, že bola mimoriadne výpravná. K najvýznamnejším skupinám týchto zvyškov patria fragmenty na severnej stene lode, pri päte západného bočného oltára. Nachádzal sa tu detail plastickej svätožiari, na ktorom sa našli stopy zlátenia, rovnako ako aj na ďalších fragmentoch omietky (Szakálos et al. 2022, 133). Pomerne veľká časť zrúteného muriva presbytéria (2 × 4 m) mala rovnako zachované fragmenty fresiek (obr. 5). Išlo o dekoratívny motív v podobe iluzívneho závesu v štyroch radoch nad sebou v monochrómnom čiernom pigmente. Pozoruhodné sú aj zvyšky fresiek v kaplnke, kde sa zachovali v spodnej južnej časti muriva. Striedajú sa tu červené a okrové vertikálne pásy a na línii zlomu polygónu lode kaplnky ich oddeľuje modrý pás. Na styku každého zvislého pásu sú v spodnej časti rozety uzavreté v medailóne. Desaťcípá rozeta na modrom podklade je sfarbená do žltá a ružova a zaiste sa opakovala po celom



Obr. 46. Kachlica s geometrickým motívom. Sonda 13/19, SJ 111. Kresba B. Čurná Roman.

Abb. 46. Kachel mit geometrischem Motiv. Sondierschnitt 13/19, SJ 111. Zeichnung B. Čurná Roman.



Obr. 47. Kachlica s florálnym motívom. Sonda 13/19, SJ 111. Kresba B. Čurná Roman.

Abb. 47. Kachel mit floralem Motiv. Sondierschnitt 13/19, SJ 111. Zeichnung B. Čurná Roman.

priestore lode. S totožnou výzdobou striedania vertikálnych pásov a roziet v medailónoch sa stretávame na východnej stene svätyne reformovaného kostola v Plešivci datované do rovnakého obdobia ako stavba kláštora v Gombaseku – do 70. a 80. rokov 14. storočia (Prokopp 2002, 28). Obe stavby spája patrón Juraj Bubek a javí sa, že kládol rovnaký dôraz na kvalitnú freskovú výzdobu nielen svojho rodového kostola, ale aj novozaloženého kláštora a dal ju zrejme vyhotoviť rovnakou maliarskou dielňou.

Ako sme už naznačili, pre zaradenie kláštorného komplexu v Gombaseku do kontextu dobovej pavlínskej architektúry, je potrebné opierať sa najmä o objekty v dnešnom Maďarsku. Čo sa datovania týka, pomerne spoľahlivé podklady nám poskytujú historické pramene a najmä spomínaný náhrobok Juraja Bubeka. Naš výskum rovnako nenašiel žiadne náznaky, že by obe sakrálne stavby komplexu kláštora – kaplnka i kostol, neboli postavené a vyzdobené súčasne. Je však potrebné konštatovať, že spojenie kláštorného kostola a osobitne stojacej kaplnky v podobe rotundy možno považovať za istý anachronizmus. Stretávame sa s ním v bývalom Uhorsku najmä pri románskych kláštorných komplexoch z 12. storočia, ako sú napríklad neďaleké stavby v maďarskej Boldve, či Košiciach-Krásnej (Tajkov 2012a, 83, 133), alebo v západomaďarskom Jáku z polovice 13. storočia. Aj samotné centrály s oktogonálnou loďou sú pomerne ojedinelé a zvlášť v kombinácii s polkruhovou apsidou. K zriedkavým slovenským príkladom patria napríklad spišské rotundy v Podolínci (Roth 2011, 175) a v Poprade-Stojanoch, ktorá však mala už pozdĺžne pravouhlé presbytérium (Slivka–Javorský 1984, 193–214) – obe sú z druhej polovice 13. storočia. Vo všeobecnosti sa tieto typy stavieb spájajú skôr s neskororománskym, resp. ranogotickým staviteľstvom, akým je aj ďalší východoslovenský príklad zaniknutej polygonálnej centrály – sakristie či kaplnky reformovaného kostola v Seni z prelomu 13. a 14. storočia (Ďurišová–Krchó 2006, 63–76). Na druhej strane typ centrálnych sakrálnych stavieb zostával, so svojim nadštýlovým symbolickým významom, v obľube aj počas vrcholnej gotiky, ako to dokladá reprezentatívny príklad kostola Nanebovzatia

Panny Márie a sv. Karola Veľkého na pražskom Karlově. Dnes barokovo prestavaný objekt bol však pôvodne gotickou oktogonálnou centrálou s polygonálnou apsidou patriacou reholi augustiniánov a vysvätenou v roku 1377 (Mencl 1948, 72–73). Táto analógia, ktorá mala svoju pôdorysnú kópiu v podobe augustiniánskej centrály s pozdĺžnym presbytériom v Novom Meste nad Váhom zo začiatku 15. storočia (Mencl 1937, 334–336), sa pri kaplnke v Gombaseku javí ako vhodnejšia. Rovnako obdobím svojho vzniku je našej stavbe blízky aj oktogonálny karner sv. Anny pri farskom kostole v Skalici z konca 14. storočia, opäť však už s pravouhlou svätyňou (Súpis III. 1969, 104–105), či hexagonálny zaniknutý karner Božieho tela pri farskom kostole vo Zvolene z druhej polovice 14. storočia, tentokrát zas s polygonálnou svätyňou (Pomfýová 2015, 242–243). Dokonca aj medzi kaplnkami pavlinských kláštorov, ktoré však boli vždy stavebnou súčasťou kláštorňích budov, nachádzame jednu analógiu. A to priamo v sídle generálneho priora rádu v maďarskom Budazsentlőrinc v podobe centrálnej dekagóny na východnej strane tohto dnes už zaniknutého kláštora. Avšak táto kaplnka sv. Pavla, pre úschovu jeho relikvií, bola výsledkom až výpravnej neskorogotickkej stavebnej etapy zo začiatku 16. storočia (Guszik 2020, 158). Je pomerne ťažké sa presnejšie vyjadriť aj k účelu kaplnky. Pokým sa pri spomínaných kláštorňích rotundách z románskeho obdobia uvažuje o baptistériách či procesiových kaplnkách (napríklad Valter 1991, 14, 15), pri našej centrále by sa dalo uvažovať aj ako o pohrebnej kaplnke. Avšak nenasvedčujú tomu zistenia archeológie, kde napriek novovekým výkopom, nezachytili sme ani len úlomky ľudských kostí. Môžeme sa teda len domnievať, že slúžila ako súkromné oratórium opáta, ako to bývalo zvykom v kláštoroch vrcholného stredoveku.

Na rozdiel od kaplnky zvyšná dispozícia kláštora a jeho kostola už nijako nevybočuje z pomerne ustálených foriem pavlinských kláštorov v období ich rozmachu v 14. storočí. K jednodňovej stavbe kostola s pravdepodobne predĺženým polygonálnym presbytériom, troma oknami na južnej strane, hlavným západným vstupom, západnou emporou a so severnou zvonnicou, by bolo možné menovať množstvo podobných pavlinských kostolov po celom bývalom Uhorsku. Takáto dispozícia, s výnimkou veže, mala u pavlínov absolútnu prevahu (Pomfýová 2015, 323). Pristavíme sa iba pri spomínanom kostole kláštora pri Gönci v neďalekom regióne maďarského Abova. S gombaseckým kláštorom ho spája aj prvá písomná zmienka z roku 1371, kedy však aj göncský kláštor už nejaký čas stál, keďže sa zmienka týka povolenia pavlínom postaviť si mlyn (Pusztai 2006, 139). Pôdorys jeho kostola aj so severnou zvonnicou je skoro totožný s gombaseckým, ale jeho ruína v hustom lesnom poraste je omnoho zachovalejšia aj čo sa týka zvyškov tvaroslovia (napríklad nábehy klenbových rebier), takže môže poskytnúť lepšiu predstavu aj o nami skúmanej stavbe. Zachovala sa pri ňom aj zmienka o zasvätení jeho až siedmich bočných oltárov z roku 1464 a archeologickým výskumom sa ich aj podarilo identifikovať (Pusztai 2006, 155). V kostole v Gombaseku boli zachytené len dva, avšak predpokladáme, že ich bolo tiež o niečo viac. Preskúmaná časť kláštorňích stavieb rovnako zapadá do štandardného rámca stredovekých pavlinských rehoľňích domov i keď zjavne patril medzi najväčšie v bývalom Uhorsku. Obvyklá schéma jedného až dvoch traktov budov okolo rajského dvora bola neskôr obohatená až trojtraktom smerom na západ a smerom na sever predpokladáme rovnako viac traktov, keďže neskorostredoveká vrstva a murivo ohradného múru sa tu nachádzajú skoro až 40 metrov od rajského dvora. B. Romhányi odhaduje počet mníchov v neďalekom kláštore v Martonyi na 10–12 (Romhányi 2008, 292–293). Na základe nášho výskumu možno tvrdiť že gombasecký kláštor bol väčší a bohatší, a tak tam počas jeho najväčšieho rozkvetu mohlo žiť až do 20 osôb.

Zaniknutý kláštor Panny Márie v Gombaseku – Slavci sa tak zaraďuje k významným pavlinským komplexom zo 14. storočia. Napriek dlhotrvajúcej devastácii a eksploatacii ruiny nám doterajší výskum priniesol viacero hmotných indícií o mimoriadne bohatej výzdobe bývalého kláštora. Na rozdiel od mnohých lepšie zachovaných ruín pavlinských kláštorov v ťažšie dostupnom lesnom teréne, tu k devastácii prispelo pomerne intenzívne osídlenie lokality najmä v mladšom novoveku. Zlátané fresky, bohato zdobená dlažba, či samostatná stavba kaplnky zaiste súviseli s finančnými možnosťami fundátorskej rodiny Bubekovcov pohybujúcej sa blízko vtedajšieho kráľovského dvora Anjouovcov. Aj neskoršie majetkové bohatstvo kláštora, ktoré

ilustrujú dobové pramene, aj niekoľko našich nálezov, sú v kontraste s obvyklým spôsobom obživy pavlínov prostredníctvom nevelikého kláštorného hospodárstva. Gombasecký kláštor tak plnil skôr úlohu reprezentatívneho rodového kláštora rodiny, ktorá sa zároveň zaslúžila o jeho rozkvet a približne po dvoch storočiach činnosti aj o jeho skazu.

Pramene a literatúra

- BOTOŠ, A.–MORDOVIN, M., 2018: Régészeti kutatások a gombaszögi pálos kolostorban, Várak, kastélyok, templomok XIV/4, 18–21.
- BOTOŠ, A.–MORDOVIN, M.–BEŠINA, D., 2020: Archeologický výskum zaniknutého pavlínskeho kláštora v Slavci-Gombaseku. Výskumná sezóna 2018. In: Najnovšie poznatky z výskumov stredovekých pamiatok na gotickej ceste III. (Kalinová, M., ed.), 115–125. Bratislava.
- CABELLO, J.–LÁSZLÓ, Cs.–SIMON, Z., 2008: A háromhegyi Boldoságos Szűz Mária páloskolostor régészeti kutatása, A Herman Ottó Múzeum Évkönyve XLVII, 147–168.
- CYMBALAK, T., 2012: Nálezy podkůvek na obuv na území České republiky ve středoevropském kontextu – nové poznatky. In: Acta musealia Muzea jihovýchodní Moravy ve Zlíně 2012 (sborník materiálů z VI. Mezinárodní konference – Obuv v historii 2010), 183–201. Zlín.
- ČURNÝ, M. a kol., 2020: Čurný, M.–Luštková, L.–Rusnák, R.–Volovár, M., Feature 4/09 on Mäsiarska Ulica in Košice and its collection of finds, ŠZ AÚ SAV 67, 159–206.
- ĐURIŠOVÁ, M.–KRCHO, J., 2006: Komplexný pamiatkový výskum reformovaného kostola v Seni, Monumentorum Tutela. Ochrana pamiatok 17, 63–76.
- GALOVÁ, J. et al., v tlači: Galová, J.–Kalafutová, S.–Švaňa, K.–Balogh, A.–Petrejčíková, E.–Šlebodová, E., Stanovenie biologického profilu kostrových pozostatkov v pavlínskom kláštore v Gombaseku, Česká antropologie.
- GRUIA, A., 2007: Sex on the Stove. A Fifteen-century Tile from Banská Bystrica, Studia Patzinaka 4, 85–122.
- GUSZIK, T., 2020: A pálos rend építésze a középkori Magyarországon. Pécs.
- HOLČÍK, Š., 1978: Stredoveké kachliarstvo. Bratislava.
- KISBÁN, E., 1938: A magyar pálos rend története I. (1225–1711). Budapest.
- KOÓŠOVÁ, P., 2007: Ku klasifikácii neskorostredovekých a včasnoumavekých ostrôh z územia Slovenska, Zborník Filozofickej fakulty Univerzity Komenského – Musaica XXV, 257–276.
- KUŠNIEROVÁ, E. et al., 1980: Kušnierová, E.–Togner, M.–Székely, L.–Josefík, J., Komplexný umeleckohistorický a reštaurátorský prieskum areálu a komplexu historických objektov v Slavci, miestna časť Gombasek. Dokumentácia, rkp., Archív Krajského pamiatkového úradu Košice, pracovisko Rožňava.
- LUKÁČOVÁ, E.–POHANIČOVÁ, J., 2008: Rozmanité 19. storočie. Bratislava.
- MÁCELOVÁ, M., 2009: Nепublikovaný súbor neskorogotických kachlíc z Dolnej ulice v Banskej Bystrici – Ein nicht veröffentlichter Komplex spätgotischer Kacheln aus der Dolná-Str. in Banská Bystrica, AH 34, 269–282.
- MARSINA, R., ed., 1987: Codex diplomaticus et epistolaris Slovaciae II. Bratislava.
- MENCL, V., 1937: Stredoveká architektúra na Slovensku. Praha – Prešov.
- 1948: Česká architektura doby lucemburské. Praha.
- NAGY, P.–ČURNÝ, M., 2009: Stredoveké a včasnoumaveké keramické dlaždice zo Slovenska – Mittelalterliche und frühneuzeitliche Keramikpflastersteine aus der Slowakei, AH 34, 347–358.
- POMFYOVÁ, B., ed., 2015: Stredoveký kostol. Historické a funkčné premeny architektúry. Bratislava.
- PROKOPP, M., 2002: Középkori freskók gömörben. Šamorín.
- PUSZTAL, T., 2006: A gönci pálos kolostor 2005. évi régészeti kutatása, A Herman Ottó Múzeum Évkönyve XLV, 139–158.
- ROMHÁNYI, B., 2000: Kolostorok és társaskáptalanok a középkori Magyarországon. Budapest.
- 2008: A pálos rendi hagyomány az oklevelek tükrében. Megjegyzések a pálos rend középkori történetéhez, Történelmi Szemle L 3, 289–312.

- 2012: Life in the pauline monasteries of late medieval Hungary, *Periodica Polytechnica Architecture* 43(2), 53–56. <https://doi.org/10.3311/PPar.7288>
- ROTH, P., 2011: Výsledky výskumu v Podolínci, *ŠZ AÚ SAV* 49, 173–206.
- RUSNÁK, R., 2009: Novšie nálezy stredovekých kovových predmetov z Košíc – Die neuesten Funde mittelalterlicher Metallgegenstände aus Košice, *AH* 34, 393–407.
- SEDLÁČKOVÁ, H. et al., 2018: Sedláčková, H.–Rohanová, D.–Šimončičová-Koošová, P.–Lesák, B., Typológia a vývoj skla na Slovensku od raného stredoveku po barok na príklade Bratislavy, *Historické sklo III*, 177–194.
- SKALSKÁ, M., 2012: Pavlínsky kláštor v Gombaseku (1371–1566), *Studia historica tyrnaviensia XIV–XV*, 160–185.
- SLIVKA, M.–JAVORSKÝ, F., 1984: Výsledky archeologického výskumu na lokalite Poprad-Stojany – Ergebnisse der archäologischen Forschungen an der Lokalität Poprad-Stojany, *AH* 9, 193–214.
- SOJÁK, M., 2008: Osídlenie jaskyne Leontína v Gombaseckom kameňolome, Gemer – Malohont. Zborník Gemersko-malohontského múzea v Rimavskej Sobote 4, 149–159.
- STIBRÁNYI, M., 2019: Správa o geofyzikálnom prieskume pre archeologické účely v paulínskom kláštore v Gombaseku. Szentendre, rkp. Archív vlastníka NKP.
- 2020: Správa o geofyzikálnom prieskume pre archeologické účely v paulínskom kláštore v Gombaseku. Szentendre, rkp. Archív vlastníka NKP.
- SÚPIS III. 1969: Súpis pamiatok na Slovensku. III. Bratislava.
- SZAKÁLOS, É. et al., 2022: Szakáros, É.–Mordovin, M.–Botoš, A.–Tajkov, P., A Gömbaszogi pálos kolostor története és régészeti kutatása. In: Pálosok, építészet, régészet (Balatincz, A.–Nagy, A., edd.), 118–157. Budapest.
- SZÖRÉNYI, G. A., 2004: A szuhogy-csorbakői vár kutatása, *A Herman Ottó Múzeum Évkönyve* 43, 231–318.
- ŠVAŇA, K., 2023: NKP Kláštor paulínov v Slavci-Gombaseku. Výskumná dokumentácia z archeologického výskumu. Košice, rkp., Archív Krajského pamiatkového úradu.
- TAJKOV, P., 2012: Kláštor pavlínov, Slavec, okr. Rožňava. Výskumná dokumentácia z archeologického výskumu. Košice, rkp., Archív Krajského pamiatkového úradu Košice.
- 2012a: Sakrálna architektúra 11.–13. storočia na juhovýchodnom Slovensku. Košice.
- 2021: Kláštor pavlínov, Slavec, okr. Rožňava. Výskumná dokumentácia z 3. etapy archeologického výskumu. Košice, rkp., Archív Krajského pamiatkového úradu Košice.
- 2022: Kláštor pavlínov, Slavec, okr. Rožňava. Výskumná dokumentácia z archeologického ošetrenia nepovolených výkopov vlastníka. Košice, rkp., Archív Krajského pamiatkového úradu Košice.
- TIHÁNYIOVÁ, M., 2020: A gömbaszogi pálos kolostor, *A Herman Ottó Múzeum Évkönyve LVIII–LIX*, 191–204.
- TOMÁŠOVÁ, B., 1999: Nálezy z hradu Soľnohrad, *Studia archaeologica Slovaca Mediaevalia* 2, 169–192.
- ULIČNÝ, M., 2018: Neskorostredoveká keramika z hradu Šariš. *Východoslovenský pravek XI/2018*, 205–246.
- 2021: Ranonovoveká keramika z hradu Šariš. *Východoslovenský pravek XII*, 141–207.
- VALTER, I., 1991: Boldva. Református templom. Budapest.

Zusammenfassung

Archäologische Grabung am untergegangenen Paulinerkloster in Gombasek – Slavec

In den Jahren 2011 und 2018–2022 erfolgte am untergegangenen Kloster des Ordens des Heiligen Paulus des Ersten Einsiedlers im Gebiet der Gemeinde Slavec in der Nähe der Gombeseker Höhle im Slowakischen Karst eine archäologische Grabung. Die Fundstelle des untergegangenen Klosters befindet sich auf der linksufrigen Flussterrasse der Slaná am Fuße des Silicaer Plateaus.

Die mittelalterliche Besiedelung der Fundstelle hängt mit der heutigen Dorfwüstung Podzázov zusammen. Die Gemeinde selbst wird 1320 erstmals in Urkunden erwähnt, als sie Dominikus, dem ältesten Ahnen der Familie Bubek zufiel, später dann erst wieder im Jahr 1371 als

Erbbesitz der Herren von Štítník, in dem sich das Paulinerkloster der Jungfrau Maria befand und auch ihr anderer Name Gombasek erscheint. Ein bemerkenswerter Beleg für die Entstehung des untersuchten Klosters ist der Grabstein des Patriarchen Georgius Bubek (1330–1389), eines Sohnes des erwähnten Dominikus. Seine Inschrift spricht von der Gründung des Paulinerklosters der Jungfrau Maria im Jahr 1371. Aus der ersten Erwähnung der Pauliner aus demselben Jahr wie es auch auf dem Grabstein angegeben wird, ergibt sich, dass sich in der Nähe der untersuchten Fundstelle damals schon eine Einsiedelei befand, die zu einem Kloster heranwuchs. Bereits Ende des 14. Jahrhunderts verfügte das Kloster über den Besitz verschiedener Grundstücke und Dörfer, der sich dann im Laufe des 15. Jahrhunderts außerordentlich vergrößerte. Mit dem Untergang des Klosters wird Georgius Bubek in Verbindung gebracht, der zum protestantischen Glauben übertrat und 1566 gewaltsam in das Kloster eindrang. Die ältere Literatur gibt an, Bubek habe das Kloster binnen kurzer Zeit zu seiner Festung umgewandelt. Aber erst nach seinem Tod wurde das ehemalige Kloster 1587 der kaiserlichen Verwaltung unterstellt und gelangte Anfang des 17. Jahrhunderts in die Hände der Esterházy und später in die der Andrásy.

Die erste Geländegrabung an der Fundstelle wurde 1980 von einer Gruppe Kunsthistoriker und Restauratoren durchgeführt. Das bis heute erhalten gebliebene sichtbare Fragment des Mauerwerks der Kirche maß damals acht Meter. Die in einer Erwähnung aus dem 19. Jahrhundert aufgeführten Reste einer gotischen Wandmalerei an der Westseite der Klostermauer mit dem Motiv von Heiligen waren damals bereits völlig verschwunden. Die erste archäologische Grabung haben wir 2011 durchgeführt, bei der es uns gelang, einige Mauern freizulegen, anhand derer der Grundriss des Kirchenschiffs rekonstruiert werden konnte. Den Grundriss des Presbyteriums konnten wir jedoch wegen einer mächtigen Abbaugrube auch in weiteren Grabungssaisons nicht genau rekonstruieren. Eine weitere Grabung erfolgte erst im Jahr 2018, bei der es gelang, die ehemalige Kirche über ihre gesamte Fläche und die Reste von Fresken mit Spuren einer Vergoldung freizulegen. Damals wurde auch der südwestliche Rand des Klosterkomplexes mit der Einfriedungsmauer und teilweise auch einem Objekt erfasst, das damals wie ein Schützenturm der späteren Befestigung anmutete. Im Jahr darauf wurde dieses Objekt freigelegt, wobei sich herausgestellt hat, dass es sich um einen weiteren Sakralbau handelt, und zwar um eine oktagonale Kapelle mit halbrunder Apsis. Dort wurden auch Reste einer Freskenverzierung entdeckt. Im Jahr 2020 haben wir den nordöstlichen Rand des Klostergeländes und teilweise auch die Einfriedungsmauer erfasst. In den darauffolgenden zwei Jahren wurde der Paradieshof, der Kreuzgang und der Brunnen sowie einige Mauerwerksblöcke des eingestürzten Presbyteriums in Sekundärlage und das Fundament des nördlichen Glockenturms untersucht.

Zu den interessantesten Funden zählen reliefverzierte Blattkacheln und Fliesen. In Gombasek wurden auf den Fliesen mehrere Motive identifiziert: Melusine / Meerjungfrau, Löwe, die Anjou-Lilie und der Greif. Eine reiche Skala an Darstellungen ist auch bei den Kacheln belegt, auf denen beispielsweise Darstellungen des hl. Paulus, hl. Emmerich, der hl. Barbara, des hl. Georg des Drachentöters, eines Herolds und von Engeln als Wappenträger auftauchen. Außer figuralen Darstellungen tauchen auch geometrische und florale Dekors auf. Mehrere aus dem Bereich des Westtraktes stammende Numismatikfunde deuten auf die Existenz einer Fälscherwerkstatt hin. Neben Fälschungen und Münzen mit beschnittenem Rand handelte es sich um Metallschnipsel, eine Pinzette und um den im Text genannten Schmelztiegel.

Unsere Grabung lieferte keine Anzeichen dafür, dass beide Sakralbauten des Klosterkomplexes – die Kapelle und die Kirche – nicht gleichzeitig erbaut und verziert worden wären. Es muss jedoch festgehalten werden, dass man die Verbindung der Klosterkirche mit der separat stehenden Kapelle in Form einer Rotunde als einen gewissen Anachronismus ansehen kann und unter den Paulinerklöstern einzigartig ist. Demgegenüber weichen weder Kirche noch Klostergebäude von den üblichen Anlagen dieser Klöster ab. Die vergoldeten Fresken und Luxusfliesen, bzw. der Bau der Kapelle selbst hingen sicherlich mit den finanziellen Möglichkeiten der Stifterfamilie Bubek zusammen, die sich damals in der Nähe des Königshofes der Anjous bewegten. Auch der spätere Reichtum des Klosters, wie er von zeitgenössischen Quellen sowie durch einige unserer

Funde illustriert wird, steht im Kontrast zur sonst üblichen Selbstversorgung der Pauliner durch eine kleine Klosterwirtschaft. Das Kloster in Gombasek hatte demnach einst die Rolle eines repräsentativen Familienklosters erfüllt.

Mgr. Peter **Tajkov**, PhD., Fakulta umení Technickej univerzity v Košiciach, Letná 9, 042 00 Košice, Slovenská republika, *tajkov@yahoo.co.uk*

Mgr. Kamil **Švaňa**, PhD., Katedra histórie Filozofickej fakulty Univerzity Pavla Jozefa Šafárika v Košiciach, Slovenská republika, *svana.kamil@gmail.com*



Toto dílo lze užit v souladu s licenčními podmínkami Creative Commons BY-NC-ND 4.0 International (<https://creativecommons.org/licenses/by-nc-nd/4.0/legalcode>). Uvedené se nevztahuje na díla či prvky (např. obrazovou či fotografickou dokumentaci), které jsou v díle užity na základě smluvní licence nebo výjimky či omezení příslušných práv.