

Rokoská, Petra

Miniaturní raně středověká sekera zdobená motivem ptáčků z Bašnic (okres Jičín)

Archaeologia historica. 2023, vol. 48, iss. 1, pp. 219-237

ISSN 0231-5823 (print); ISSN 2336-4386 (online)

Stable URL (DOI): <https://doi.org/10.5817/AH2023-1-10>

Stable URL (handle): <https://hdl.handle.net/11222.digilib/digilib.78538>

License: [CC BY-NC-ND 4.0 International](https://creativecommons.org/licenses/by-nc-nd/4.0/)

Access Date: 28. 11. 2024

Version: 20230912

Terms of use: Digital Library of the Faculty of Arts, Masaryk University provides access to digitized documents strictly for personal use, unless otherwise specified.

MINIATURNÍ RANĚ STŘEDOVĚKÁ SEKERA ZDOBENÁ MOTIVEM PTÁČKŮ Z BAŠNIC (OKRES JIČÍN)

PETRA ROKOSKÁ

Abstrakt: Na jaře roku 2019 byla nedaleko obce Bašnice nalezena unikátní raně středověká bradatice. Sekery tohoto typu jsou spojovány s velkomoravským prostředím a těžiště jejich výskytu je kladeno do 9. století. Tato sekerka je však jedinečná spojením miniaturních rozměrů a použitím stříbrné inkrustace pro výzdobu, a proto je třeba vnímat ji spíše jako artefakt vyjadřující vysoké společenské postavení. Přes nečetné analogie podobných předmětů a výzdobných motivů byla hledána provenience a šperkařská dílna, kde mohla být výzdoba sekerky provedena, ale i časově přesnější ukotvení.

Klíčová slova: Bašnice – raný středověk – ojedinělý nález – sekerka – inkrustace.

A miniature early-medieval axe decorated with the motif of birds from Bašnice (Jičín district)

Abstract: In spring 2019, a unique early-medieval broad axe was found near the village of Bašnice. Axes of this type are associated with the Great Moravian milieu and the heyday of their occurrence is placed in the 9th century. However, this axe is unique because of its combination of miniature size and the use of silver inlay for decoration, and should therefore be viewed more as an artefact manifesting a high social status. Despite few analogies of similar objects and decorative motifs, the researchers sought to determine the provenience of the item and the jewellery workshop where the decoration could have been executed, as well as a more precise dating.

Key words: Bašnice – early Middle Ages – unique find – axe – inlay.

1 Úvod

Nález nemá bohužel zcela jasné náleзовé okolnosti. Sekera byla pravděpodobně objevena pomocí detektoru kovů. Domnělého nálezce ale artefakt nezaujal a odložil jej v sousedství 10–15 cm hlubokého výkopu. Tam však neunikl pozornosti pana Aleše Tlapala, kterého naopak neobvyklý předmět upoutal (obr. 1). Nález předal Archeologickému oddělení Muzea východních Čech v Hradci Králové (AO MVČ HK, inv. č. 99 999).¹ Následně bylo v místě nálezu provedeno pracovníky archeologického oddělení geodetické zaměření a důkladná sondáž terénu, protože objev byl učiněn nedaleko slovanských mohyl v katastru obce Bašnice (okr. Jičín).

Místo nálezu sekerky se nacházelo při východním okraji Bašnického lesa mezi dvěma lesními cestami, severozápadně od bažantnice a asi 50 m východně od okraje mohylníku (obr. 2, 3). Dvěma sondami byla ověřena místa, odkud mohl být předmět vyzdvižen.² V sondách o rozměrech 0,4 × 0,8 m (hloubka 0,14 m) a 0,5 × 0,35 m (hloubka 0,15 m) nebyly zjištěny žádné doklady starších archeologických situací. Původní vkopy tak patrně zasáhly pouze vrstvu hrabanky a podložní světle žlutou prachovou hlinu. Ověření přítomnosti dalších nálezů v okolí mělo negativní výsledek. V případě sekerky tak šlo o ojedinělý nález.

Bašnický mohylník představuje slovanské raně středověké pohřebiště ze střední doby hradištní. Již roku 1889 bylo v poloze Čížkův les západně od obce Bašnice zdokumentováno pracovníky hořického muzea osm až deset mohyl. Ze dvou prokopaných mohyl pocházelo několik zlomků uhlíků a slídnaté keramiky, narazilo se i na mocnou popelovitou vrstvu. Do dnešních dnů se však nálezy z Hořic nedochovaly. Fragments keramiky z mohyl byly uloženy i v Národním muzeu, kde se dochoval pouze jeden střepek (inv. č. 54 053). Jiný terénní výzkum na této lokalitě již neproběhl (Šnajdr 1894, 30; Pič 1909, 25; Cechner 1910, 1; Domečka 1925, 42; Zwiefelhofer

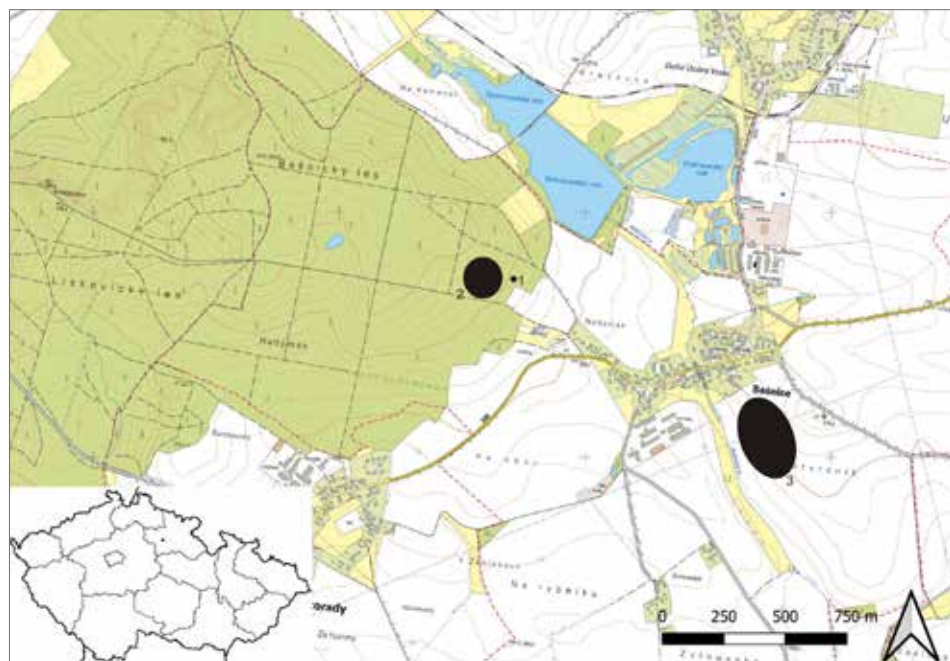
¹ Již od svého objevení vzbuzovala sekerka značný zájem. Byla proto v rámci znovuoctvení budovy Muzea východních Čech v Hradci Králové po rekonstrukci od 28. 10. 2019 do 12. 1. 2020 prezentována veřejnosti na výstavě *Tajemství ptačí sekerky*.

² Sonda 1 –1026271,122, –656299,351, 279,770 m n. m.; Sonda 2 –1026275,203, –656296,573, 284,034 m n. m.



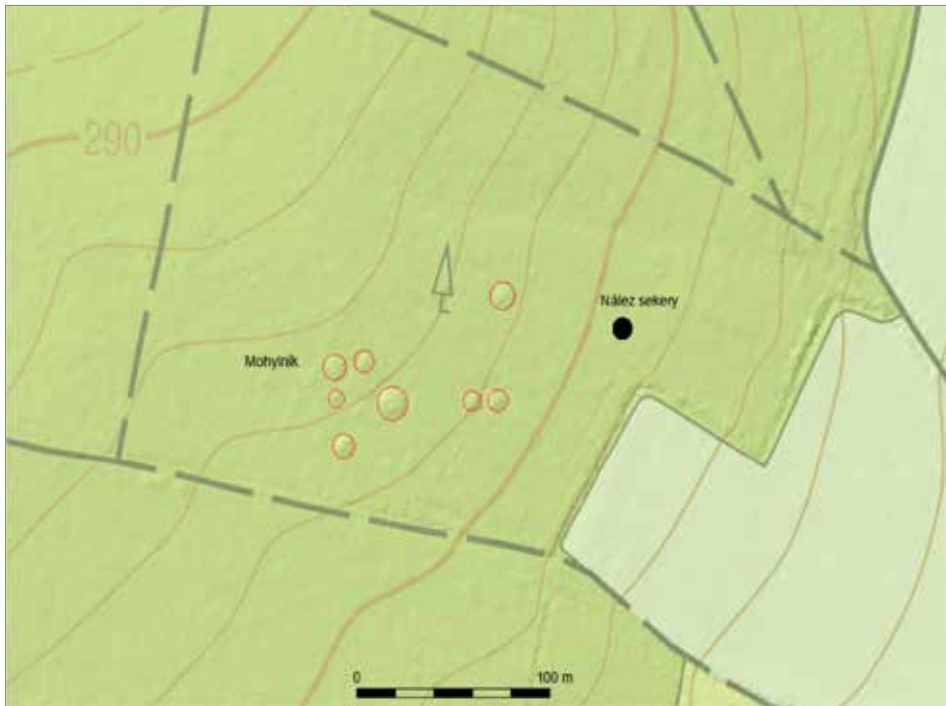
Obr. 1. Bašnice (okr. Jičín). Stav bradatiče po nálezu. Foto A. Tlapal.

Abb. 1. Bašnice (Bezirk Jičín). Zustand der Bartaxt nach dem Fund. Foto A. Tlapal.



Obr. 2. Bašnice (okr. Jičín). 1 – místo nálezu bradatiče; 2 – oblast mohylníku; 3 – středohradištní osídlení. Vytvořeno v QGIS.

Abb. 2. Bašnice (Bezirk Jičín). 1 – Fundort der Bartaxt; 2 – Grabhügelgebiet; 3 – mittelburgwallzeitliche Ansiedlung. Erstellt mit QGIS.



Obr. 3. Bašnice (okr. Jičín), Bašnický/Čížkův les. Pravděpodobné místo nález bradatice nedaleko středohradištních mohyl. Na podkladu ZM10 a DMR5G vytvořeno v QGIS.

Abb. 3. Bašnice (Bezirk Jičín), Bašnicer/Čížeker Wald. Wahrscheinlicher Fundort der Bartaxt in der Nähe von mittelburgwallzeitlichen Hügelgräbern. Auf Kartenvorlage in ZM10 und DMR5G erstellt mit QGIS.

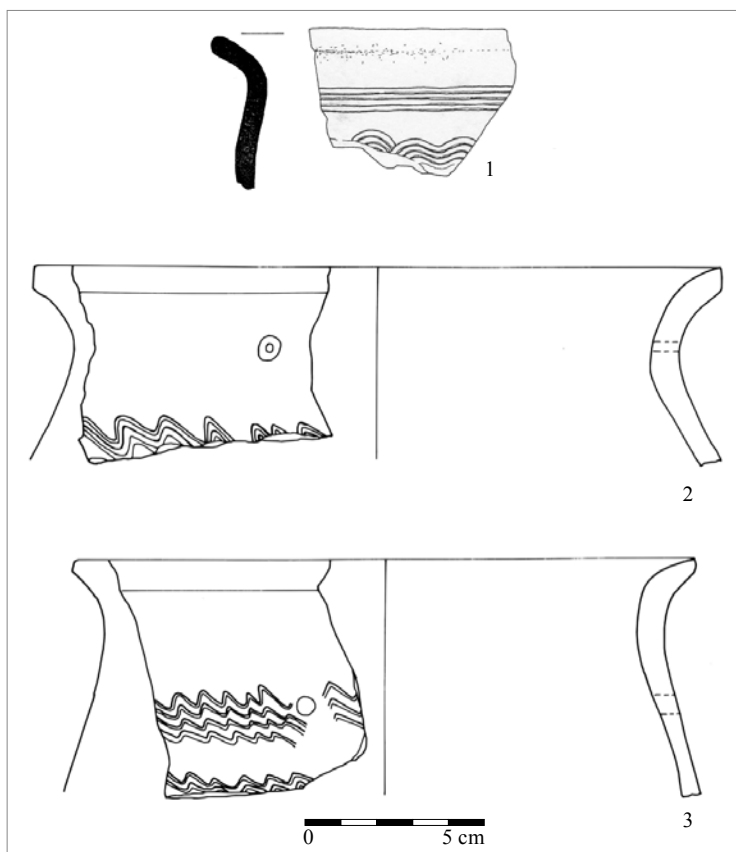
1927; Turek 1946, 25; 1956, 104; Siegl 1955; Plesl 1955). Jihovýchodně od Bašnic je doloženo i středohradištní osídlení (Sigl 1975, 7, 1a; obr. 4).

Mohylník u Bašnic spadá do východočeské oblasti (Turek 1956, 103–157; Lutovský 1989, 61–62; Hejhal 2005). Na východě Čech se kromě žárových mohyl můžeme setkat i s birituálními mohylníky.³ Závěr mohylového pohřbívání bývá v této oblasti kladen na konec 9. století, s druhotným pohřbíváním do stávajících mohyl i v 11., eventuálně 12. století, například v lokalitách Petrovice či Vysoký Újezd (Hejhal 2005, 90). Na Jičínsku lze nalézt doklad birituálního mohylníku v Prachovských skalách – v poloze Holý vrch, kde byl díky terénnímu výzkumu zachycen žárový i kostrový pohřební ritus (Turek 1946a, 1963, 227–230).

2 Popis předmětu

Po předání artefaktu Archeologickému oddělení MVČ HK následovalo určení funkce předmětu a stanovení orientační datace. I přes nánosy hlíny byla již v této fázi patrná stříbrná výzdoba sekery. Po pořízení rentgenových snímků (obr. 5) byla sekerka odeslána do konzervátorské dílny, kde byly mechanicky – za použití kombinace ultrazvukového skalpelu a mikropískování skleněnou balotinou – odstraněny silné krusty korozních produktů, což vedlo k odhalení zbytku stříbrné výzdoby. Následovala téměř pět týdnů trvající desalinace v deionizované vodě, dokud chloridové

³ Zatím poslední doklad birituálního pohřbívání pod mohylami odhalil výzkum MVČ HK v roce 2014. Pohřebiště se nalézalo nedaleko západního okraje Hradce Králové v trase stavby D11 na rozhraní katastrů Stěžery a Plačice (Hejhal–Novák 2014).



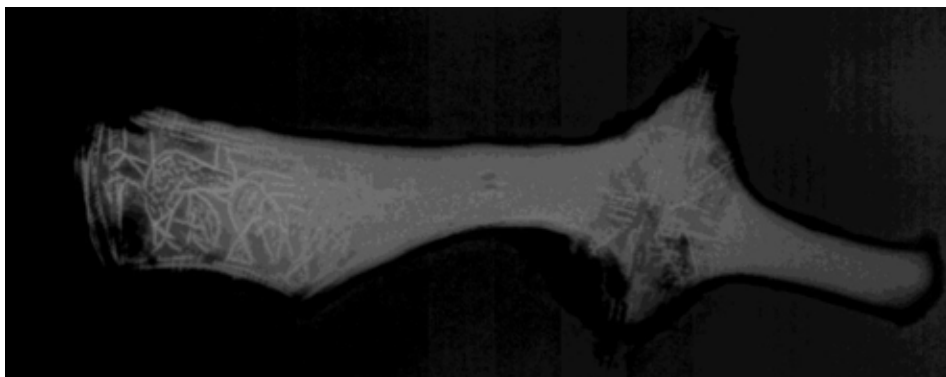
Obr. 4. Bašnice (okr. Jičín). 1 – fragment keramiky z mohyl uložený v Národním muzeu; kresba P. Hejhal; 2, 3 – výběr keramiky ze středohradištního osídlení zachyceného jihovýchodně od obce; kresba K. Čecháková.

Abb. 4. Bašnice (Bezirk Jičín). 1– Im Nationalmuseum aufbewahrtes Keramikfragment aus Hügelgräbern; Zeichnung P. Hejhal; 2, 3 – Keramikauswahl von einer südöstlich von der Gemeinde erfassten burgwallzeitlichen Ansiedlung; Zeichnung K. Čecháková.

zkoušky nebyly negativní (obr. 6). Povrch sekerky byl po vysušení konzervován akrylátovým lakem a vrstvou mikrokystalického vosku (Černá 2019).

Drobná sekerka má čepel obdélného tvaru se štíhlým krčkem. Horní roh čepel je vytažen vzhůru, horní hrana je mírně prohnutá. Břit je zešíkmený. Hrana brady je taktéž mírně prohnutá. Čepel je skloněna k násadě. Násadní otvor (oko) je téměř kruhový (průměr 0,95 cm) se stopami po dřevěné násadě. Po stranách oka je sekera vytažena do vysokých trojúhelníkových ostnů (rozpětí ostnů 4,75 cm). Ostny byly nejspíše ukončeny zahrocením. Týl je kladivovitý, kladívko má hrdlo čtvercového průřezu s knoflíkovitým kulatým zakončením o průměru 0,95 cm. Sekera má hmotnost 78 g a délku 10,8 cm. Šířka čepel činí 0,2 cm a délka kladívka je 2,3 cm (obr. 7).

Obvod čepel sekerky je od krčku lemován proužkem, který je v pravidelných intervalech přerušován šrafovanými obdélníčky, břit je pak zvýrazněn dvojitou prostou linií. Motiv je na obou stranách čepel téměř shodný. Plocha čepel je zdobena dvojicí letících ptáčků. Nad hlavou vrchního z nich je křížek, pod nohama spodního ptáčka tři hvězdy (pouze na jedné straně). Horní hrana čepel až k ostnům je plátována řadou pěti plných trojúhelníčků (obr. 12:2). Taktéž týl je na horní a spodní hraně zdoben trojicí trojúhelníčků, ovšem bez výplně. Strany týlu jsou také



Obr. 5. Rentgenový snímek sekery před konzervací. Foto Veterinární klinika HANZA s. r. o. Hradec Králové.

Abb. 5. Röntgenaufnahme der Axt vor ihrer Konservierung. Foto Veterinärklinik HANZA s. r. o. Hradec Králové.



Obr. 6. Stav bradatice po procesu desalinace a před mechanickým dočištěním. Foto A. Černá.

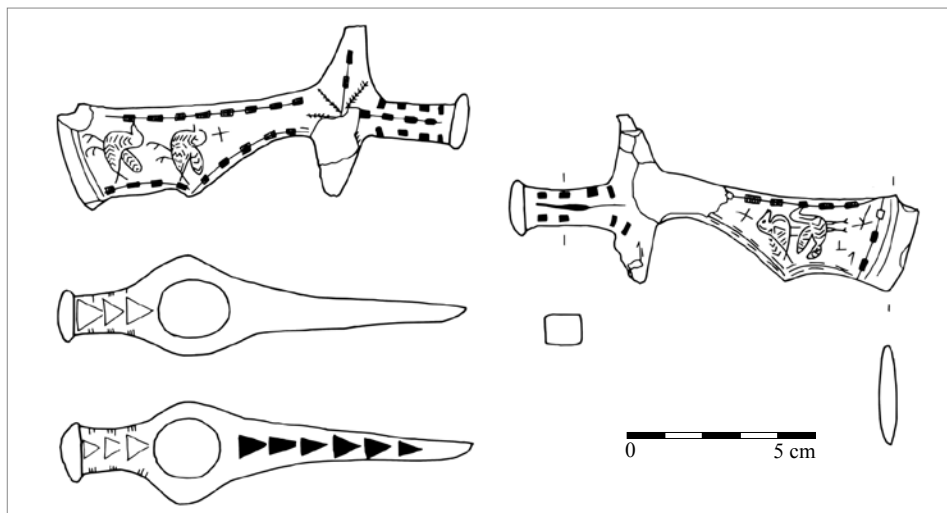
Abb. 6. Zustand der Bartaxt nach Entsalzungsprozess und vor mechanischer Endreinigung. Foto A. Černá.

pokryty výzdobou – stejný proužek se šrafovanými obdélníčky jako na čepeli jde i z krčku až ke kladívku, pod trojúhelníčky jsou pak v rozstupech rozmístěny opět obdélníčky. Již zmíněný proužek zdobí i celou délku ostnů. Ty jsou navíc překříženy dalšími proužky v podobě jehličnaté větévky (obr. 8).

3 Vyhodnocení nálezů

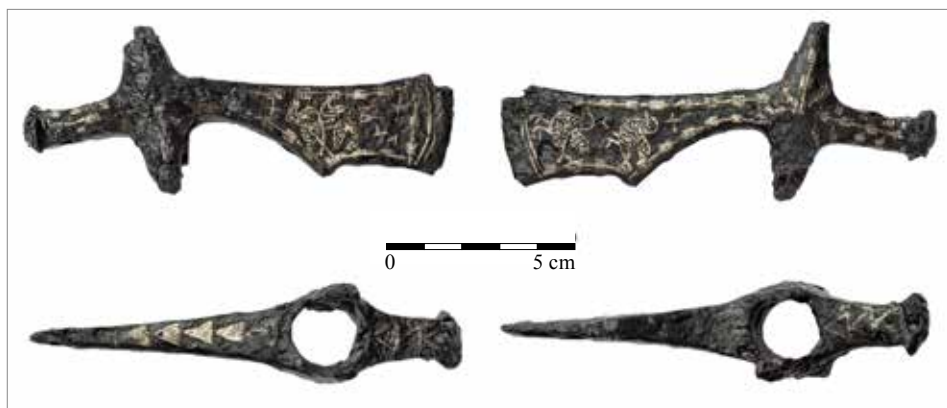
3.1 Typologie a analogie

Sekera bradatice je všeobecně považována za charakteristickou zbraň velkomoravského bojovníka. V poměrně krátkém časovém úseku (9. století) se mezi těmito válečníky stala nejrozšířenější hlavní či příruční zbraní. Raně středověké sekery dělíme do několika skupin, přičemž bradaticím náleží převážně typ I s několika podtypy (viz Poulík 1948; Hrubý 1955; Hrdlička 1959; Dostál 1966; Slavíková 2007; Orgonášová 2017; Luňák 2018). Jedná se o sekeru s obloukovitým ostřím, vykrojeným břitem a trojúhelníkovitými výběžky (ostny) po stranách násadního otvoru s délkou



Obr. 7. Bradatice s ptačím motivem. Kresba K. Čecháková.

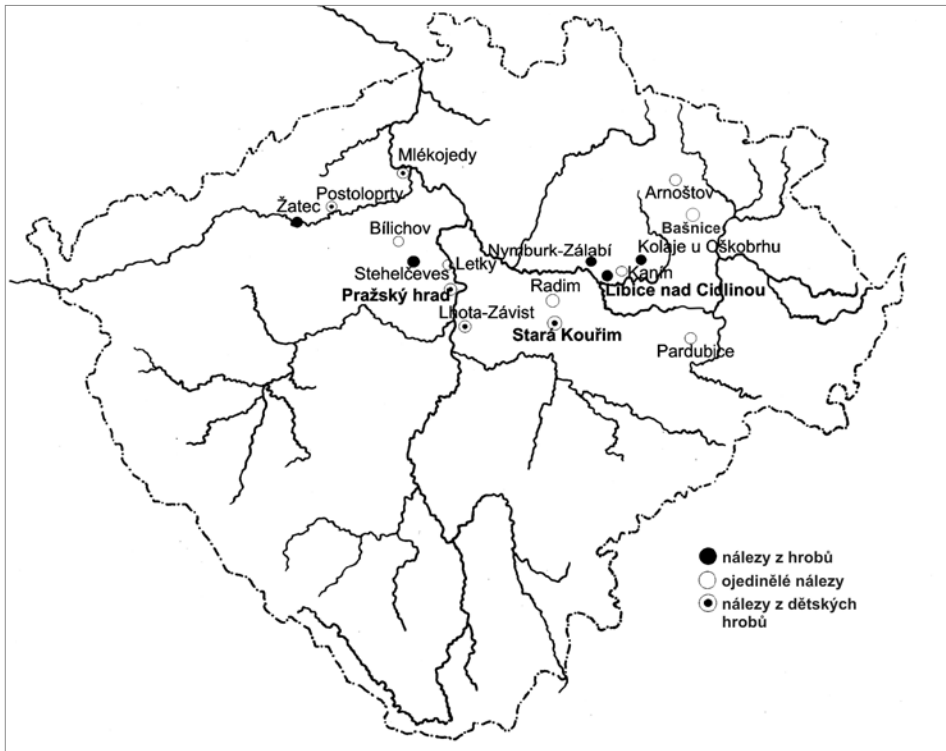
Abb. 7. Bartaxt mit Vogelmotiv. Zeichnung K. Čecháková.



Obr. 8. Bradatice s ptačím motivem. Foto M. Beneš.

Abb. 8. Bartaxt mit Vogelmotiv. Foto M. Beneš.

blížící se 20 cm. Až na výjimky nebyvaly zdobené (Luňák 2018, 73). Takto tvarované sekery jsou nejčastěji nalézány na Moravě, kde tvoří bezmála polovinu všech nálezů, tzn. více než 200 exemplářů (Orgonášová 2012, 13). Největší počet jich pochází z kostrových pohřebišť, ať už plošně menších či rozsáhlejších, například Staré Město – Na Valách (Hrdlička 1959, 135–140), Pohansko u Břeclavi (Kalousek 1971), Mikulčice (Klanica 1985, 489–515), nebo mohylových – Hluk (Hrdlička 1959, 121–122; Dostál 1966, 126–127) a Luhačovice (Hrdlička 1959, 129–130; Dostál 1966, 142). Sekery byly do hrobů dávány jako milodar, často společně s další hřobovou výbavou. Jejich pozice u spodní části nohou nasvědčuje způsobu uložení podél těla zemřelého, ojedinelé se na tomto místě dochovaly i zbytky dřeva z násady (Hrubý 1955, 173, 513; Měřinský 1985, 62; Kavánová 1982, 516). Přítomnost bradatice však máme doloženu také v hromadných nálezích: Mikulčice – trať Štěpnice a Mutěnice (Bartošková 1986, 25–28, 36). Datování tohoto typu sekery je složitější, avšak ustálilo se pro ni chronologické vymezení mezi polovinou 8. století až přibližně

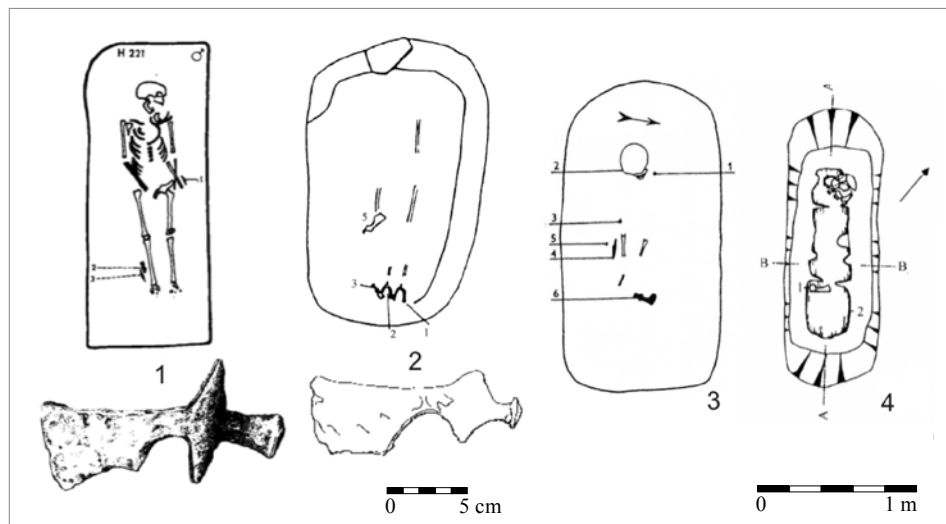


Obr. 9. Nálezy středohradištních bradatic a seker z dětských hrobů v Čechách. Podle Šolle 1966, upraveno.

Abb. 9. Mittelburgwallzeitliche Bartaxt- und Axtfunde aus Kindergräbern in Böhmen. Nach Šolle 1966, bearbeitet.

polovinou 10. století. Podle artefaktů nalézáných v hrobech nebo hromadných depotech spolu s bradaticí můžeme její výskyt časově zařadit zejména do 9. století (Poulik 1948; Hrubý 1956, 173–173; Měřinský 2002, 386; Klanica 1985, 523–524; 2006, 40–47; Galuška 1996; Kouřil 2004, 70).

Kromě Moravy jsou nálezy bradatic doloženy i z Čech, Slovenska, Rakouska, Polska a Maďarska (Luňák 2018, 153). P. Kotowicz uvádí i exempláře z Chorvatska, Bulharska a jeden z Ruska (Kotowicz 2018, 108). Z Čech je dosud publikováno jen pár kusů, například z lokalit Libice nad Cidlinou, Nymburk-Zálabí, Kolaje u Oškobrhu, Mlázovice či Žatec (Soudská 1954; Hrala 1964, 115, obr. 51, 118–121; Turek 1976, 261–263; 1978, 117, 141, obr. 12; Ulrychová–Prostředník 1995; Tomášková 1999; Profantová 2000, 177, obr. 2; souhrnně Hrdlička 1959; Šolle 1966, 191, 192; Orgonášová 2012, 50–58; Boháčová–Profantová 2014, 138, tab. 1, 140, obr. 4). Bradatice jsou převážně nalézány v kostrových hrobech, kde spolu s dalšími předměty (např. meč, ostruhy, kopí, nůž) představují bojovnícký atribut a obecně pak společně s ostatní hrobovou výbavou (např. gombíky, náušnice) dokládají na pohřebištích velkomoravský vliv. Několik seker je evidováno jako ojedinělé nálezy. Díky detektorovým průzkumům však jejich řada narůstá. Pozornost poutají nálezy malých sekerek (délka do 13 cm). Některé drobné sekerky svým tvarem bradatice pouze připomínají – Mlékojedy, Postoloprty (Zápotočský 1965, 364; Bubeník 1988, 224, tab. 267:1; Profantová 2005, 64, tab. 3, 72, obr. 8A, 77; obr. 9). S nálezy miniaturních zbraní (seker a ostruh) se v raně středověkých Čechách setkáváme u dětských elitních hrobů (Profantová 2005), na Moravě jsou drobné sekerky doloženy i v hrobech mladých či starých mužů (Dohnal 1991; Kalousek 1971).

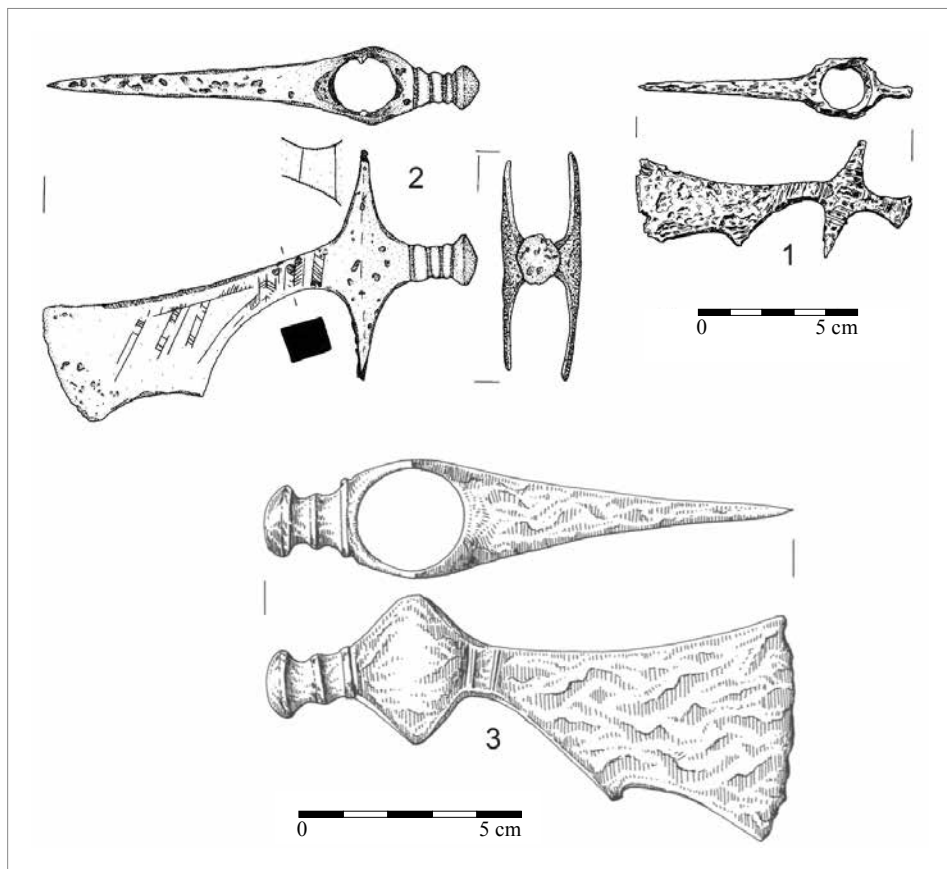


Obr. 10. Analogicky nejbližší nálezy bradatic a seker z dětských hrobů. 1 – hrob 221 z Pohanska u Břeclavi (podle Kalousek 1971); 2 – dětský hrob 79 ze Staré Kouřimi (podle Šolle 1966); 3 – dětský hrob 74B z pohřebiště u Pražského hradu – Bažantnice / Lumbeho zahrady (podle Frolík–Smetánka 2014); 4 – nemluvně z hrobu 8 ve Lhotě–Závisti (podle Profantová 2005).

Abb. 10. Nahestehendste Analogfunde von Bartäxtun und Äxten aus Kindergräbern. 1 – Grab 221 von Pohansko bei Břeclav (nach Kalousek 1971); 2 – Kindergrab 79 aus Stará Kouřim (nach Šolle 1966); 3 – Kindergrab 74B von einem Gräberfeld bei der Prager Burg – Fasanerie / Lumbe-Garten (nach Frolík–Smetánka 2014); 4 – Säugling aus Grab 8 in Lhota-Závist (nach Profantová 2005).

Podle rozpracovaného typologického systému patří sekera z Bašnic k typu IA, u A. Bartoškové jde o typ IV. (1986). Pro Slovensko vypracoval typologii zbraní A. Ruttkay. I zde by náležela typu IA (Ruttkay 1976, 306–307, Abb. 42). V Polsku je tento typ označován A. Nadolskim Id (1954) a P. N. Kotowiczem jako IB.5.34 (2018, 110–111).

K nalezené sekerce s ptačím motivem neznáme dosud z našeho území ani ze střední Evropy přímou analogii. Tvarově i rozměrem je jí velmi blízká sekera z Pohanska u Břeclavi. V hrobu 221 byl pohřben šestnáctiletý mladík, jehož hrobová výbava obsahovala vedle nože a železné šipky i bradatici dlouhou 10,7 cm (Kalousek 1971, 132; Luňák 2018, 219). Z polského naleziště Barkowice Mokre pochází také obdobná sekerka, která měla navíc i výzdobu, podobně jako sekera z Bard (Góra–Kotowicz 2008–2009, 237–264; Kotowicz 2011, 107, 129, Fig. 2; 2014, 15–16, Tabl. II.1, 2; 2018, Pl. XII.4). Na Moravě se miniaturní bradatice objevují převážně v dětských chlapeckých hrobech, například Uherské Hradiště – Sady (Marešová 1983; Galuška 1996, 102–104, obr. 61:2), nebo v hrobech mladých mužů – Pohansko u Břeclavi či Olomouc-Holice (hrob 7; Dohnal 1991, 227–228). V Čechách je situace podobná. Pohřební výbava malého chlapce v hrobu 79 ve Staré Kouřimi obsahovala vedle ostruh i bojový sekeromlat a bradatici dlouhou 12,8 cm (Šolle 1966, 150, obr. 38; Profantová 2005, 69, obr. 5:3, 72, obr. 8C:3). Tento hrob náleží třetí generaci velmožských pohřbů a je spolu s knížecím hrobem 120 datován do doby okolo poloviny 9. století (Šolle 1966; Profantová 2001, 330). Na pohřebišti u Pražského hradu v Bažantnici (Lumbeho zahrada) byly odkryty tři dětské hroby s miniaturami zbraní, jednalo se o chlapce. Vedle ostruh se v hrobových jamách našly i malé sekerky (hroby 44 a 74B). Na pohřebišti se začalo pohřbívat na konci 9. století. Byly zde ukládány rodinní příslušníci knížecí družiny z okruhu prvních historicky doložených Přemyslovců (Smetánka–Hrdlička–Blajerová 1974, 393–394; Smetánka 2003, 88–92; Frolík–Smetánka 2014, 20, obr. 1/12:H, J, 60, 57, obr. 1:37). Podobný jev byl pozorován i na malém raně středověkém pohřebišti u keltského oppida na Závisti-Lhotce. V hrobu nemluvněte, které bylo pohřbeno zavinité pomocí popruhů k prkénku, byla nalezena miniaturní sekerka značící



Obr. 11. Výběr bradatic zdobených rytím. 1 – Bardy; 2 – Barkowice Mokre (oboje podle Kotowicz 2014); 3 – Bojná (podle Pieta 2015).

Abb. 11. Bartaxtauswahl mit Ritzverzierungen. 1 – Bardy; 2 – Barkowice Mokre (beide nach Kotowicz 2014); 3 – Bojná (nach Pieta 2015).

atribut pěšího bojovníka (Motyková–Drda–Rybová 1978, 189; Smetánka 2003, 89, 92; Profantová 2005, 64, tab. 2, 69, obr. 5:4, 72, obr. 8D, 75). Ve slovanském prostředí se celkově setkáváme se sekerou v souvislosti s kultem boha Peruna, k jehož atributům patřila (Gieysztor 2020, 86).

3.2 Výzdobná technika a průzkumné analýzy

Sekery bradatice nalezené v Čechách, ani ty drobných tvarů pocházející z dětských hrobů, nemají obvykle žádné zdobení. Tradice výzdoby seker byla ve velkomoravském prostředí prakticky neznámá (Luňák 2018, 73). I sekery z bohatě vybavených hrobů místních velmožů zdobení obvykle neměly, například Mikulčice-Valy, hrob 580 (Galuška–Poláček 2006, 126–127; Košta–Hošek 2008). Všechny výrazněji zdobené bradatice pocházejí z území mimo Moravu. Převážně se jedná o rytou výzdobu (obr. 11), například Polsko – Barkowice Mokre, Bardy (Kotowicz 2014, 15–16, 254, Tabl. II:1, 2); Slovensko – Bojná (Kouřil 2006, 72–73; Pieta–Ruttikay–Ruttikay 2006, 29; Pieta 2015, 29, obr. 14:14) a Želovce (Bialeková 1981, 52). Na slovenském raně středověkém pohřebišti v obci Borovce byla nalezena v hrobu 221 bradatice, u které chemické analýzy potvrdily povrchovou aplikaci skelného systému (Staššíková–Štukovská 1995, 193–202; 2001, 373, obr. 3).

Sekerka z Bašnického lesa byla podrobena nedestruktivní analýze chemického složení pomocí ručního rentgen-fluorescenčního (XRF) analyzátoru Olympus Vanta VCA. Měření proběhlo v módu alloyPlus-Extra. Analýza složení použitých materiálů prokázala, že sekera byla vyrobena ze železa. Pro výzdobu bylo použito téměř čisté stříbro s příměsí mědi, ve stopovém množství bylo indikováno i olovo a zlato. Taktéž se ukázalo, že většina výzdoby se nachází mimo původní kovové jádro sekery ve vrstvě korozních produktů (tab. 1).⁴

Tab. 1. Bašnice (okr. Jičín). Výsledky měření povrchu sekery ručním rentgen-fluorescenčním analyzátozem (XRF), v tabulce jsou uvedeny pouze koncentrace prvků v hodnotách nad 0,1 %.

Tab. 1. Bašnice (Bezirk Jičín). Ergebnisse der Vermessung der Axtoberfläche mit einem RFA-Handanalysator, in der Tabelle werden lediglich über 0,1 % liegende Konzentrationen der Elemente angegeben.

Prvek/Oblast měření	Ptáček	Obdélníček	Plný trojúhelník	Dvojitá linie
Fe	48,907	52,023	57,766	80,828
Ag	47,929	45,545	39,882	16,8
Cu	2,203	1,835	1,922	1,227
Pb	0,396	0,255	0,271	0,204
Au	0,239	0,223	0,152	0,177

Z řemeslně-technologického průzkumu provedeného P. Bártou vyplývá, že sekera je zdobena inkrustací stříbrem za studena, a to plátováním a zřejmě i tautzií. Jako technika převažuje plátování, kterým je provedena hlavní výzdoba na obou bočních plochách sekery. Dekor je proveden stříbrným drátkem, na několika místech prosvítá ve fragmentech i měď, jež mohla tvořit barevně kontrastní pozadí celé výzdoby tak, že obě boční plochy sekery byly plátovanými kovy úplně zakryty. To by bylo v souladu s jinými soudobými předměty zdobenými plátováním, například u rukojeti meče z Gjermundbu v Norsku nebo rukojeti meče z Čelákovic. Je pravděpodobné, že bylo použito stočeného stříbrného a měděného drátku, přičemž měď coby méně ušlechtilý kov částečně odkorodovala (obr. 12). Tautzie je zastoupená výrazně méně – například po obvodech trojúhelníků na horní a dolní ploše sekery, kde je vnitřek některých trojúhelníků vyplněn plátováním stříbrným drátkem. Důvodem této technologické změny mohla být absence měděného pozadí na těchto plochách, a proto bylo třeba exponované vystupující okraje inkrustovaných trojúhelníků zajistit proti případnému vytržení (obr. 13). Bez dodatečného provedení podrobnějších analýz jsou však uvedené závěry prozatím v rovině hypotézy (Bárta 2021).⁵

Plátování a tautzie, podobně pak i hojnější rýhování a puncování, například u sekery ze slovanského hradiště Neu Nieköhr v Meklenbursku (Schuldt 1954, 102), se na raně středověkých sekerách vyskytují, jsou však typičtější pro 11.–12. století. V českém prostředí se výzdobná technika plátování objevuje od 10. století, na velkomoravském území je však známa již od první poloviny 9. století (Galuška 2014, 57–58). Výzdoba tautzií byla oblíbená i ve vrcholném středověku a raném novověku (Pič 1904–1905, 634–636; Novotný 1956, 335–347; Měchurová 2013, 619–630; Žakovský 2010, 198–205). Nejvíce dokladů použití tautzie a plátování pro výzdobu seker v raném středověku pochází z Kyjevské Rusi, například tzv. Vladimírská sekera (Кирпичников 1966, 35–36, Табл. XIX, XX), ze Skandinávie, například sekera z hrobu v jutském Mammenu (Vellev 1991; Kotowicz 2013, 46, Fig. 6), a Polska, například Pień (Janowski 2010, 164–176; Kotowicz 2014; 97–98, Tabl. LX:4). Tautzií barevným kovem byla zdobena tordovaná širočina z hrobu 1994 v Míkulčicích (Luňák 2018, 79–80) a pravděpodobně i sekera (fokoš) z hrobu 105 na pohřebišti v severovýchodním předhradí Pohanska u Břeclavi (Macháček a kol. 2016, 120–121).

4 Měření bylo provedeno na Katedře archeologie FF UHK. Děkuji Mgr. Richardu Thérovi, Ph.D.

5 Děkuji Mgr. Patricku Bártovi za provedení řemeslně-technologického posudku.



Obr. 12. Šipka ukazuje fragmenty měděných vložek v sousedství stříbrného drátku. V oválu vlevo je viditelný V vzor tvořený pravděpodobně dvěma kompozitními drátky, vyrobenými pravo- a levotočivým zkroucením stříbrného a měděného drátku dohromady. Foto P. Bárta.

Abb. 12. Pfeil kennzeichnet Fragmente von Kupferinlagen in Nachbarschaft eines Silberdrahtes. Im Oval links ist ein wahrscheinlich aus zwei Kompositdrähten bestehendes Muster zu sehen. Die Drähte wurden aus rechts- und linksläufig zusammengewirbeltem Silber- und Kupferdraht hergestellt. Foto P. Bárta.

V Čechách je ze středohradištního období znám stříbrem plátovaný čekán z knížecího hrobu 120 ve Staré Kouřimí, jehož původ bývá hledán až v říši Chazarů (Šolle 1959, 383; Smetánka 2003, 140; obr. 14:2). V tomto případě se nejedná o funkční zbraň, ale o předmět symbolického významu zvýrazňující vysoké společenské postavení pohřbeného muže (Šolle 1966, 269–270; 1966, 70, 75, obr. 11b, 269–270, tab. XXVI). Vedle stříbrné výzdoby se u seker ojediněle objevilo i zdobení zlatem. Sekera českého typu (Beranová–Lutovský 2009, 165) z hrobu 22 na pohřebišti v Klecanech měla na krčku dva zlacené proužky (Profantová a kol. 2010, 72–78; 2015, Fototab. 16, tab. 17–18).

V násadním otvoru sekerky se zachoval zbytek dřeva,⁶ který byl podroben antrakologické analýze. Ta určila, že dřevo patří mezi jabloňovité (*Pomoideae*), na 70–80 % by mohlo jít o hloh (obr. 15).⁷ Podle dosavadních poznatků zjištěných při výzkumech hrobů, mohylníků či hromadných depotů se nejčastěji pro násady u bradatic používalo dřevo z javoru, jasanu, dubu a jilmu (Hochmanová–Vávrová 1962, 206, 233; Kouřil–Tymonová 2013, 22, 25; depot v Mikulčicích viz Poláček–Marek–Skopal 2000, 201–202). Při výběru dřeviny pro násadu sekerky z Bašnic tak mohla hrát roli i pěkná kresba tohoto druhu dřeva.

6 Vzorek byl zaslán na analýzu C14 do Ústavu jaderné fyziky AV ČR, v. v. i. Bohužel radiouhlíkové datování nebylo úspěšné, viz protokol od Ing. Ivo Světlíka, Ph.D.: „Z důvodu obsahu neidentifikovaných anorganických příměsí, které zablokovaly chod grafitizační reakce, nemohla být změněna aktivita ¹⁴C pro datovací interpretaci. Pro pokusy o odstranění anorganických nečistot a opakování grafitizace již nebyl k dispozici dostatek materiálu. Vzorek proto nemohl být datován.“

7 Za druhové určení dřeva a konzultaci děkuji RNDr. Janu Novákovi, Ph.D.



Obr. 13. Detail výzdoby sekery před konzervačním zásahem. 1 – technika plátování na ptáčcích a šrafovaných čtverečích; 2 – technika plátování na výplni trojúhelníků, které jsou po obvodu tautované. Foto A. Černá.

Abb. 13. Detail der Axtverzierung vor dem Konservierungseingriff. 1 – Plattierungstechnik für die Vögel und schraffierten Quadrate; 2 – Plattierungstechnik für die Füllung der Dreiecke, die an den Rändern entlang tautschiert sind. Foto A. Černá.



Obr. 14. Artefakty zdobené stříbrem. 1 – kování koncové části pochvy meče z hradiště Bojná (podle Pieta 2014); 2 – plátovaný čakan z hrobu 120 ve Staré Kouřimi.

Abb. 14. Silberverzierte Artefakte. 1 – Beschlag des Scheidenorts eines Schwertes vom Burgwall Bojná (nach Pieta 2014); 2 – plattierte Streitaxt aus Grab 120 in Stará Kouřim.

3.3 Výzdobný motiv

Motiv ptáka patřil k nejčastějším znázorněním středověkého zvěrného stylu. Na raně středověkých artefaktech byl oblíbeným námětem (viz Benda 1963, 59–61; Klanica 1991, 181–183; Charvát 2010, 19–21). Původ má v dosti vzdálených oblastech (postsasánovský Irán, Střední Asie), odkud se na naše území dostal obohacen o motivy byzantské, antické a starokřesťanské (Frolíková–Ottenwelter–Barčáková 2020, 278–282). Zobrazování ptáků má tedy velice dlouhou tradici. Ptáci v různých podobách se objevují v Malé Asii, Skandinávii, Kyjevské Rusi na Balkáně a v Polsku (Eisner 1966, 472; Кирпичников 1966, 35–36, Табл. XIX; Григоров 2007, 193–194, Обр. 63, 64; Holmquist-Olausson–Petrovski 2007; Schulze-Dörlamm 2009, 254–259; Kucypera et al. 2021, 116, Ryc. 10). V mnoha kulturách symbolizoval pták duši. Tato představa se promítla i do křesťanského umění, kde je patrná souvislost motivu ptáka s rájem (Krumphanzlová 1971, 434). Na české území se toto pojetí šířilo díky velkomoravskému prostředí, kde se s ním



Obr. 15. Detail zlomku dřeva pocházejícího z oka sekery.
Foto A. Černá.

Abb. 15. Detail des aus dem Axtauge stammenden Holzfrag-
mentes. Foto A. Černá.

determinaci druhu, patrné, že se jedná o vyobrazení několika ptačích běžně lovených druhů. Na straně čepele, kde nejsou zobrazeny hvězdy, jsou jasně vidět zvýrazněné nohy ptáků, což by mohlo vést k jejich zařazení mezi bahenní nebo vodní druhy. Na druhé straně čepele vyniká pták s dlouhým krkem i nohama a se zvýrazněnými stehny, nad ním je pak menší pták se zdůrazněným zobákem (obr. 7, 8, 13:1).⁹ Námět s ptáčky zdobí i železná kování pochvy meče se stříbrným plátováním a tauzií ze slovenského hradiště Bojná (obr. 14:1, 16:2). Vedle středového kříže jsou zobrazeny skupinky ptáčků (Pieta 2014, 226, katalog 330; 2015, 27, 31, obr. 15:11). Na bašnické sekerce je kříž zobrazen nad hlavou vrchního z ptáčků (obě strany). Jedná se o drobný rovno-

setkáváme například na gombících (pohřebiště v Mikulčicích, Pohansku u Břeclavi či ve Starém Městě – Na Valách).⁸ Vedle dravých ptáků (sokolnictví) bývají na předmětech znázorňováni i holubi či pávi vyjadřující křesťanskou symboliku (např. páv na kostěné ozdobné destičce z Budče, Bartošková 1995). Motiv letícího ptáčka nese stříbrný prsten z levohradeckého hradiště (Tomková 2014, 80, obr. 2:12, 86–87) nebo bronzový prsten ze slovenského pohřebiště v Bučanech (Hanuliak 1993, 87, 94, obr. 13:19; obr. 16, tab. 2).

Letící ptáci jsou zdobeně i na miniaturní sekerce z Bašnic, kde je i přes značnou stylizaci, která výraznou měrou znemožňuje

Tab. 2. Výběr z raně středověkých předmětů zdobených motivem ptáka zmiňovaných v textu.

Tab. 2. Auswahl an frühmittelalterlichen, mit im Text erwähntem Vogelmotiv verzierten Gegenständen.

Místo nálezů	Předmět	Popis	Obrázek
Malá Asie	přezka	letící pták	16:1
Bojná – Slovensko	pochva meče	skupiny ptáčků podél středového kříže	16:2
Levý Hradec – Čechy	prsten	letící pták	16:3
Budeč – Čechy	ozdobná destička	pávi	16:4
Pražský hrad – Čechy	gombík	ptáček s kapkou u zobáku	16:5

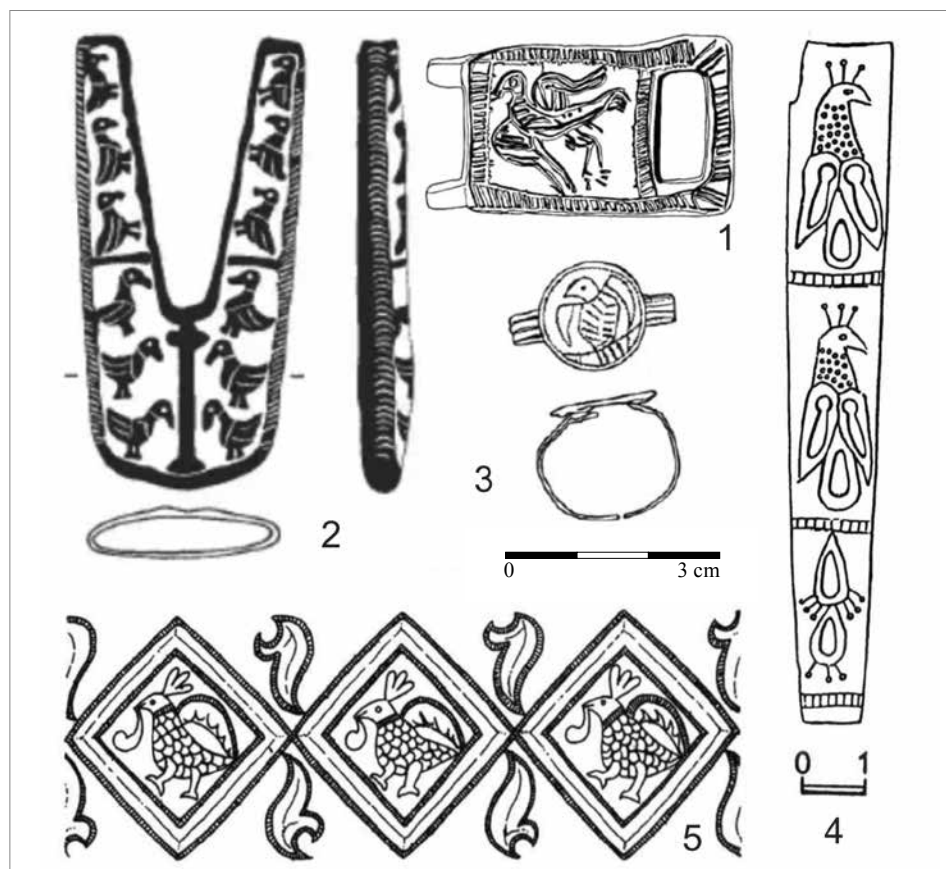
ramenný křížek. Kříž je podobně jako pták univerzálním motivem, který je však tak rozšířený, že ho s křesťanstvím nemůžeme přímo spojit (Kotowicz 2013; Frolík–Smetánka 2014, 81). Vedle ptáčků a křížků jsou na sekerce znázorněny i hvězdy. Tento motiv se objevuje pod nohama spodního ptáčka a je pouze na jedné straně sekerky. Mohlo by se jednat o zdobenění oblohy. Je však také možné, že domnělé křížky byly původně hvězdami, ze kterých se do dnešních dnů zachovala pouze torza.

4 Závěr

Bradatice zdobená motivem ptáčků se sice svým tvarem zařazuje k militariím, avšak miniaturní rozměry a honosná výzdoba posouvají vnímání jejího významu do roviny symbolického artefaktu. V raném středověku neměla sekera jen funkci zbraně či pracovního nástroje, ale byla

8 Z Čech jsou známy gombíky s ptačím motivem z pohřebiště v Bažantnici (Lumbeho zahradě) u Pražského hradu (Smetánka 2003, 141; Frolík–Smetánka 2014, 53–55, obr. 1/34:11, 12), Kačice (Šolle 1966) a Zákolan (Šolle 1979, 197, obr. 15:1).

9 Za konzultaci možné determinace ptačích druhů děkuji Ing. Jiřímu Porkertovi.



Obr. 16. Motiv ptáčka na výběru raně středověkých předmětů. 1 – byzantská přezka (podle Schulze-Dörrlamm 2009); 2 – stříbrem plátované a tuzovaně nákončí pochvy z Bojně (podle Pieta 2015); 3 – prsten z Levého Hradce (podle Tomková 2014); 4 – tenký kostěný plátek z předhradí Budče (podle Bartošková 1995); 5 – rozvinutý ornament gombiku z Pražského hradu – Bažantnice / Lumbeho zahrady (podle Smetánka 2003).

Abb. 16. Vogelmotiv auf einer Auswahl frühmittelalterlicher Gegenstände. 1 – byzantinische Schnalle (nach Schulze-Dörrlamm 2009); 2 – mit Silber plattierte und tauschierte Ortbleche einer Scheide aus Bojná (nach Pieta 2015); 3 – Ring aus Levý Hradec (nach Tomková 2014); 4 – dünnes Knochenplättchen von der Vorburg Budeč (nach Bartošková 1995); 5 – aufgerolltes Ornament eines Knopfes von der Prager Burg – Fasanerie / Lumbe-Garten (nach Smetánka 2003).

chápána i jako prostředek k vyjádření sociálního postavení. V 9. století docházelo k zřetelnému zdůrazňování výsadního postavení význačných rodin a potřebě demonstrovat příslušnost k vytvářející se elitní společenské vrstvě, což se projevilo v bohaté výbavě hrobů. Drobné zbraně (ostruhy, sekery) byly okázalým projevem vyššího společenského postavení rodin chlapců, kteří byli od raného dětství obdarováni atributy svého výsadního postavení.¹⁰ Mezi tyto předměty lze bezesporu zařadit i bašnickou sekerku, jejíž jedinečnost mohla plně zdůraznit svou estetickou funkci i dřevěná násada.

Hledání původu a datování této sekerky však tak jednoznačné není. Nejasné jsou i náleзовé okolnosti. Patrně se jednalo o ztrátový předmět, protože artefakt nebyl vyzdvížen z archeologické situace (např. hrobu). Mohlo však dojít i k druhotnému přemístění v souvislosti s lesními pracemi. Lokalizace sekerky nedaleko středohradištního mohylníku však poukazuje i na možnost,

¹⁰ Problematice významu zbraní v hrobech se blíže věnovali N. Profantová (2005), J. Klápště (2009) nebo I. Štefan (2011).

že sekerka z Bašnického lesa byla součástí výbavy hrobu, jenž se nacházel poblíž žárových mohyl anebo byl vyhlouben přímo do pláště některé z nich. Tyto hroby však u Bašnic nebyly dosud zachyceny. Spojitost nalezené sekery s mohylovým pohřebištem může být tedy namístě, avšak není prokazatelná, stejně jako souvztažnost sekery s nedalekým slovanským hradištěm v Ostroměři, které je od místa nálezů vzdálené zhruba 5 km.

I když jsou známy bohatě zdobené, a přesto funkční zbraně, archeologické výzkumy velkomoravských lokalit ukázaly, že bradatice nebylo zvykem výrazněji zdobit. Výzdobná technika plátování se sice v našem prostředí objevuje až později, ale předměty z velkomoravských pohřebišť jsou takto zdobeny minimálně od první poloviny 9. století. Interpretace motivu ptáka pro středohradištní období je taktéž složitější. Nacházíme se v době proměny náboženských systémů, a tak je otázkou, zda posuzovat námět s ptáčky jako symbol původního slovanského náboženství nebo jako projev vlivu nastupujícího křesťanství, což je pravděpodobnější.

Existuje možnost, že sekerka nemá původ na velkomoravském území, ale mohla být vyrobena a vyzdobena jinde (Čechy, Polsko?). V Polsku nebyla výzdoba seker tolik výjimečná, zdobené artefakty byly ze země i exportovány. V případě sekerky s ptáčky se však o import z Polska nejspíše nejedná. Pro její výzdobu mohlo být využito služeb „importovaného“, respektive putujícího řemeslníka, případně i řemeslníka v postavení otroka, neboť výzdoba sekerky je dílem zdatného šperkaře, který hypoteticky mohl působit v Praze nebo i ve Staré Kouřimi. Trvání pražské šperkařské dílny bývá časově vymezeno pádem Velké Moravy s přesunem šperkařů do Čech a polovinou 10. století. Nelze však vyloučit její dřívější fungování v období po křtu knížete Bořivoje (tj. po r. 880) a posunutí závěru činnosti do konce 10. století. Druhou, o něco starší, by mohla být dílna ve Staré Kouřimi (Smetánka–Hrdlička–Blajerová 1974; Smetánka 2003; Frolík–Smetánka 2014, 97–100).

Na závěr tedy můžeme vyslovit předpoklad, že sekerku zdobenou leitmotivem ptáčků vyvedených stříbrnou inkrustací a měděným plátováním, jež byla nalezena v Bašnickém lese, lze časově zařadit do druhé poloviny 9. století až prvních desetiletí 10. století. Byla vyrobena a vyzdobena, aby symbolizovala vysoké společenské postavení svého majitele, kterým mohl být malý chlapec či mladý muž. Tento vzácný předmět představuje v našem prostředí, ale i ve středoevropském kontextu ojedinělý artefakt.

Prameny a literatura

- BARTOŠKOVÁ, A., 1986: Slované depoty železných předmětů v Československu. Praha.
 – 1995: Kostěná ozdobná destička s motivem páva z budečského předhradí, SPFFBU E 40, 101–110.
 BÁRTA, P., 2021: Řemeslně-technologický posudek sekery z Bašnic a návrh na budoucí průzkum. Rkp., ulož. v AÚ AV ČR Brno.
 BENDA, K., 1963: Stříbrný terč se sokolníkem ze Starého Města u Uherského Hradiště, PA LIV, 41–66.
 BERANOVÁ, M.–LUTOVSKÝ, M., 2009: Slované v Čechách. Archeologie 6.–12. století. Praha.
 BIALEKOVÁ, D., 1981: Dávne slované kováčstvo. Bratislava.
 BOHÁČOVÁ, I.–PROFANTOVÁ, N., 2014: Čechy a Morava – svědectví archeologie. In: Velká Morava a počátky křesťanství (Kouřil, P., ed.), 134–144. Brno.
 BUBENÍK, J., 1988: Slované osídlení středního Poohří. Praha.
 CECHNER, A., 1909: Soupis památek historických a uměleckých v politickém okrese Novopackém (XXXI). Praha.
 ČERNÁ, A., 2019: Zpráva o sanační konzervaci tuzované sekery. Rkp. zprávy, ulož. na konzervátorském pracovišti Muzea východních Čech v Hradci Králové.
 DATABÁZE AO MVČ HK: „Excerpta“ © Muzeum východních Čech v Hradci Králové.
 DOMEČKA, L., 1925: Žárové hroby hradištní u Stěblové, Lhoty Stračovské, Sadové a Lodina, Obzor prehistorický IV, 42–43.
 DOHNAL, V., 1991: Slovánská pohřebišť na Olomoucku, ČSZM B XL, 220–246.

- DOSTÁL, B., 1966: Slovanská pohřebiště ze střední doby hradištní na Moravě. Praha.
- EISNER, J., 1948: Základy kovářství v době hradištní v Československu, *SI Ant I*, 367–394.
– 1966: Rukověť slovanské archeologie. Praha.
- FROLÍK, J.–SMETÁNKA, Z., 2014: Pohřebiště v Lumbeho zahradě na Pražském hradě. Díl II. Studie. Praha.
- FROLÍKOVÁ, D.–OTTENWELTER, E.–BARČÁKOVÁ, L., 2020: Dětský pohřeb s náhrdelníkem z pohřebiště Triangl v Praze-Střešovicích, *AR LXXII*, 260–290.
- GALUŠKA, L., 1996: Uherské Hradiště – Sady. Křesťanské centrum říše velkomoravské. Brno.
– 2014: Rex, principes, optimates – elity Velké Moravy. In: *Velká Morava a počátky křesťanství* (Kouřil, P., ed.), 51–61. Brno.
- GALUŠKA, L.–POLÁČEK, L., 2006: Církevní architektura v centrální oblasti velkomoravského státu. In: *České země v raném středověku* (Sommer, P., ed.), 92–153. Praha.
- GIEYSZTOR, A., 2020: *Mytologie Slovanů*. Praha.
- GÓRA, M.–KOTOWICZ, P. N., 2008–2009: Ornamentowany czekan z wczesnośredniowiecznej osady obronnej w Barkowicach Mokrych koło Sulejowa, *Prace i Materiały Muzeum Archeologicznego i Etnograficznego w Łodzi* 44, 237–263.
- ГРИГОРОВ, В., 2007: *Метални накити от средновековна България (VII–XI в.)*. София.
- HANULIAK, M., 1993: Pohrebisko slovanskej populácie z 10. storočia v Bučanoch, *SI Arch XLI*, 83–112.
- HEJHAL, P., 2005: Stav poznání raně středověkých mohyl v severovýchodních Čechách. In: *Archeologie doby hradištní v Čechách* (Metlička, M., ed.), 88–92. Plzeň.
- HEJHAL, P.–NOVÁK, M., 2015: Záchraný výzkum pohřebiště z doby hradištní v trase dálnice D11 (k. ú. Stěžery, okr. Hradec Králové), *Zprávy české archeologické společnosti – Supplément 97. Archeologické výzkumy v Čechách 2014*, 40.
- HOCHMANOVÁ-VÁVROVÁ, V., 1962: Velkomoravské pohřebiště ve Starém Městě „Na valách“. Výzkum v letech 1957–1959, *ČMMZ XLVII*, 201–270.
- HOLMQUIST-OLAUSSON, L.–PETROVSKI, S., 2007: Curious birds – two Helmet (?) Mounts with a Christian Motif from Birka's Garrison. In: *Cultural interaction between east and west. Archeology, artefacts and human contacts in northern Europe* (Fransson, U. et al., ed.), 231–237. Stockholm.
- HRALA, J., 1964: Hrob slovanského bojovníka z Nymburka-Zálabí, *AR XVI*, 115, 118–121.
- HRDLIČKA, L., 1959: *Sekera doby hradištní v Československu*. Rkp. diplomové práce, uložená v ÚPRAV, Praha.
- HRUBÝ, V., 1955: *Staré Město. Velkomoravské pohřebiště „Na Valách“*. Praha.
- CHARVÁT, P., 2010: Slyšte volání muezzinovo. České země a arabský svět ve starším středověku (do roku 1300). Plzeň.
- JANOWSKI, A., 2010: From the North-Eastern to Central Europe. Silver-inlaid Axe from the Early Medieval Chamber Grave in Pień on the Chelmno Land (Poland), *Археология и история Пскова и Псковской земли* 55, 164–176.
- KALOUSEK, F., 1971: Břeclav – Pohansko I. Velkomoravské pohřebiště u kostela. Brno.
- KAVÁNOVÁ, B., 1982: Slovanské pohřebiště v Mutěnicích, okr. Hodonín, *AR XXXIV*, 504–522.
- КИРПИЧНИКОВ, А. Н., 1966: Древнерусское оружие: Вып. 2. Копья, сулицы, боевые топоры, булавы, кистени IX–XIII вв. Москва – Ленинград.
- KLANICA, Z., 1985: Mikulčice – Klášterisko, *PA LXXVI*, 474–536.
– 1991: K interpretaci motivu ptáčka na jihomoravských památkách 8.–9. století. In: *XX. Mikulovské sympozium 1990*, 181–193. Brno.
- KLÁPŠTĚ, J., 2009: Die Frühzeit der böhmischen Adels aus der Sicht eines Archäologen. In: *Historia archaeologica. Festschrift für Heiko Steuer zum 70. Geburtstag* (Brather, S.–Geuenich, D.–Huth, Ch., ed.), 527–546. Berlin – New York.
- KOŠTA, J.–HOŠEK, J., 2008: Meč z hrobu 580 ve III. kostele v Mikulčicích. Příspěvek k diskusi o jednom ze zástupců nejvyšší staromoravské elity, *Studia Mediaevalia Pragensia* 8, 177–207.
- KOTOWICZ, P. N., 2011: Early medieval ornamented axes from the territory of Poland, *Studia Universitas Cibiniensis, Series Historica – Supplementum No. 1*, 105–132.

- 2013: The Sign of the Cross on the Medieval Axes – A Symbol of Power, Magic and Religion? In: *Weapons Brings Peace? Warfare in Medieval and Early Modern Europe* (Marek, L., ed.), 41–55. Wrocław.
- 2014: *Topory wczesnośredniowieczne z ziem polskich: Katalog źródeł*. Rzeszów.
- 2018: *Early medieval axes from territory of Poland*. Kraków.
- KOUŘIL, P., 2004: Raně středověký bojovnický hrob z Hradce nad Moravicí, *SlArch* LII, 55–76.
- 2006: Zu einigen äußerungen der materiellen Nomadenkultur auf dem Mikulčicer Burgwall, *PV* 47, 69–76.
- KOUŘIL, P.–TYMONOVÁ, M., 2013: *Slovanský kostrový mohylník ve Stěbořicích*. Brno.
- KRUMPHANZLOVÁ, Z., 1971: Počátky křesťanství v Čechách ve světle archeologických pramenů, *PA* XLII, 406–456.
- KUCYPERA, P.–PRANKE, P.–WADYL, S., 2010: Wczesnośredniowieczne miniaturowe toporki metalowe z Europy Środkowo-Wschodniej i Północnej. Korpus zabytków. In: *Życie codzienne przez pryzmat rzeczy* (Kucypera, P.–Wadyl, S., edd.), 103–176. Toruń.
- KUCYPERA, P. et al., 2021: Kucypera, P.–Pydyn, A.–Popek, M.–Lewek, K., Technologia wykonania miecza i czekana odnalezionych w relikwach mostu prowadzącego na wyspę Ledniczka na jeziorze Lednica w świetle badań archeometalurgicznych, *Studia Lednickie* XX, 99–123.
- LUŇÁK, P., 2018: *Velkomoravské sekery*. Rkp. disertační práce, ulož. v ÚAM FF MU, Brno.
- LUTOVSKÝ, M., 1989: Územní rozšíření slovanských mohyl ve střední Evropě. K problému mohylových oblastí, *AR* XLI, 59–74.
- MACHÁČEK, J. a kol., 2016: Macháček, J.–Dresler, P.–Přichystalová, R.–Sládek, V., Břeclav – Pohansko VII. Kostelní pohřebiště na Severovýchodním předhradí. Brno.
- MAREŠOVÁ, K., 1983: *Uherské Hradiště – Sady*. Staroslovanské pohřebiště na Horních Kotvicích. Praha.
- MĚCHUROVÁ, Z., 2013: Vybíjené ornamenty na středověkých sekerách – Ausgestanzte Ornamente auf mittelalterlichen Äxten, *AH* 38, 619–630.
- MĚŘÍNSKÝ, Z., 1985: *Velkomoravské kostrové pohřebiště ve Velkých Bílovicích (k problematice venkovských pohřebišť 9.–10. stol. na Moravě)*. Brno.
- 2002: *České země od příchodu Slovanů po Velkou Moravu I*. Praha.
- NADOLSKI, A., 1954: *Studia nad uzbrojeniem polskim w X, XI i XII wieku*. Łódź.
- NOVOTNÝ, B., 1956: Tausované sekerky z Čech, *PA* XLVII, 335–347.
- ORGONÁŠOVÁ, E., 2012: *Sekera v ranom stredoveku ako nástroj, zbraň a symbol sociálneho postavenia*. Rkp. bakalářské práce, ulož. v ÚPRAV, Praha.
- PIETA, K., 2014: Bojná. In: *Velká Morava a počátky křesťanství* (Kouřil, P., ed.), 225–228. Brno.
- 2015: *Včasnostredoveké mocenské centrum Bojná – výskumy v rokoch 2007–2013*. In: *Bojná 2. Nové výsledky výskumov včasnostredovekých hradísk*. *ASM Fontes*. Tomus XX. (Pieta, K.–Robak, Z., edd.), 9–49. Nitra.
- PIETA, K.–RUTTKAY, A.–RUTTKAY, M., 2006: *Bojná. Hospodárske a politické centrum Nitrianskeho kniežatstva*. Nitra.
- PÍČ, J. L., 1904–1905: *Dvě ozdobné sekerky*, *PA* XXI, 634–636.
- 1909: *Starožitnosti země české*. III/1. Praha.
- PLESL, E., 1955: *Bašnice, okr. Jičín*. Rkp. zprávy, ulož. v archivu NZ AÚ AV ČR Praha, čj. 4014/55.
- POLÁČEK, L.–MAREK, O.–SKOPAL, R., 2000: *Holzfunde aus Mikulčice*. In: *Studien zum Burgwall in Mikulčice IV*. *Spisy AÚ AV ČR* Brno 18, 177–302. Brno.
- POULÍK, J., 1948: *Staroslovanská Morava*. Praha.
- PROFANTOVÁ, N., 2000: *Nové poznatky o vybraných nálezech z Libice nad Cidlinou*, *SPFFBU*, 175–181.
- 2001: *K průniku prvků franského životního stylu do Čech 9. století (na základě poznatků archeologie)*. In: *Velká Morava mezi východem a západem* (Galuška, L.–Kouřil, P.–Měřinský, Z., edd.), 327–338. Brno.
- 2005: *Elita v zrcadle dětských pohřbů 9. a 10. století v Čechách*, *ŠZ AÚ SAV* 37, 63–80.
- PROFANTOVÁ, N. a kol., 2010: *Klecany, raně středověká pohřebiště*. II. Praha.
- 2015: *Klecany, raně středověká pohřebiště*. I. Praha.
- RUTTKAY, A., 1976: *Waffen und Reiterausrüstung des 9. bis zur ersten Hälfte des 14. Jahrhunderts in der Slowakei II*, *SlArch* XXIV, 245–395.
- SCHULDT, E., 1954: *Mecklenburg – urgeschichtlich. Eine gemeinverständliche Einführung*. Schwerin.

- SCHULZE-DÖRRLAMM, M., 2009: Byzantinische Gürtelschnallen und Gürtelbeschläge. Teil II. Kataloge Vor- und Frühgeschichtlicher Altertümer 30/2. Römisch-Germanisches Zentralmuseum. Mainz.
- SIEGL, J., 1955: Bašnice, okr. Jičín. Rkp. zprávy, ulož. v archivu NZ AÚ AV ČR, Praha, čj. 1751/55.
- SIGL, J., 1975: Bašnice, okr. Jičín, Výzkumy v Čechách 1971, 7, 1a.
- SLAVÍKOVÁ, A., 2007: Středohradištní sekery, francisky a fokoše ve srovnání s meči a šavlemi. Rkp. diplomové práce, ulož. v Ústavu antropologie, PřF MU, Brno.
- SMETÁNKA, Z., 2003: Archeologické etudy. Osmnáct kapitol o poznávání středověku. Praha.
- SMETÁNKA, Z.–HRDLIČKA, L.–BLAJEROVÁ, M., 1974: Výzkum slovanského pohřebiště za Jízdárnou Pražského hradu r. 1973, AR XXVI, 386–405, 433–438.
- SOUDESKÁ, E., 1954: Zbraně v našich hradištních hrobech, ČNM, oddíl věd společenských, CXXIII, 7–27.
- STAŠŠÍKOVÁ-ŠTUKOVSKÁ, D., 1995: Původ povrchových vrstev železné sekery z pohrebiska v Borovciach, ŠZ AÚ SAV 31, 193–202.
- 2001: Vybrané nálezy z pohrebiska v Borovciach z pohľadu začiatkov kostrového pochovávanía staromoravských a nitranských Slovanov. In: Velká Morava mezi východem a západem (Galuška, L.–Kouřil, P.–Měřinský, Z., edd.), 371–388. Brno.
- SVĚTLÍK, I., 2021: Výsledky radiouhlikového datování. Rkp. protokolu, ulož. v ÚJF AV ČR, Praha.
- ŠNAJDR, L., 1894: Prähistorische Funde in der Umgebung von Smiřitz, MAGW XXIV, Sitzungberichte, 30.
- ŠOLLE, M., 1959: Knížecí pohřebiště na Staré Kouřimi, PA L, 353–506.
- 1966: Stará Kouřim a projevy velkomoravské kultury v Čechách. Praha.
- 1981: Slovanská pohřebiště pod Buděi, PA LXXII, 174–216.
- ŠTEFAN, I., 2011: Great Moravia, Statehood and Archaeology. The ‘Decline and Fall’ of One Early Medieval Polity. In: Frühgeschichtliche Zentralorte in Mitteleuropa (Macháček, J.–Ungerma, Š., edd.), 333–354. Bonn.
- TOMÁŠKOVÁ, M., 1999: Nález slovanské sekery z katastru Mlázovic, ZMVČ 25, 107–109.
- TOMKOVÁ, K., 2014: Prstény z pohľedu nálezů z Levého Hradce a žalovského předpolí, AZČ 7, 78–89.
- TUREK, R., 1946: Rozšíření slovanských žárových mohyl v Čechách, ČSPSČ LI–LIII, 25–37.
- 1946a: Prachovské skály na úsvitě dějin. Výzkum hradiště a pohřebišť z VI.–X. věku. Praha.
- 1956: Mohyly českých Charvátů, SlAnt 1954–1956, 103–157.
- 1963: Velkomoravský horizont v českých mohylách (K otázce moravsko-českých vztahů v 9. stol.), PA LIV, 224–233.
- 1976: Libice. Pohřebiště na vnitřním hradisku, SbNM A XXX, 249–316.
- 1978: Hroby na libickém vnitřním hradisku, SbNM A XXXII, 1–150.
- ULRYCHOVÁ, E.–PROSTŘEDNÍK, J., 1995: Fričovo muzeum v Lázních Bělohradu. Katalog archeologické sbírky, Zprávy české archeologické společnosti – Supplément 24, 9.
- VELLEV, J., 1991: Mammenøksens forskningshistorie. In: Mammen. Grav, kunst og samfund i vikinetid. Jysk Arkaeologisk Selskabs Skrifter. Vol. XXVIII (Iversen, M., ed.), 67–78. Viborg.
- ZÁPOTOCKÝ, A., 1965: Slovanské osídlení na Litoměřicku, PA LVI, 205–391.
- ZWIEFELHOFER, E., 1927: Přehled nálezů a vykopávek, jež jsou zaznamenány ve spisech Archeologického musea v Hořicích. In: 40 let Archeologického a musejního spolku v Hořicích v Podkrkonoší, 27–31. Hořice v Podkrkonoší.
- ŽÁKOVSKÝ, P., 2010: Nález zdobené sekery z Ochozu u Brna, ČSPS CXVII, 198–205.

Zusammenfassung

Eine frühmittelalterliche Miniaturaxt mit Vogelmotivverzierung aus Bašnice (Bezirk Jičín)

Im Frühjahr 2019 wurde in der Nähe der Gemeinde Bašnice eine einzigartige mittelalterliche Bartaxt gefunden. Äxte dieses Typs werden mit der Umgebung Großmährens in Verbindung gebracht, und der Schwerpunkt ihres Vorkommens wird in das 9. Jahrhundert gelegt. Der Fund weist leider keine ganz klaren Fundumstände auf. Er wurde in der Nachbarschaft eines Grabens

entdeckt und vom Finder der archäologischen Abteilung des Ostböhmisches Museums in Hradec Králové übergeben. Die verzierte Axt wurde in der Nähe eines mittelburgwallzeitlichen Grabhügels gefunden, demzufolge konnte es sich bei ihr entweder um einen verloren gegangenen Gegenstand oder um den Bestandteil der Ausstattung eines Grabes handeln, in dem ein Knabe oder ein junger Mann bestattet worden war. Das Artefakt hat im Labor einen Wiederherstellungs- und Konservierungsprozess durchgemacht und wurde einer Röntgenfluoreszenzanalyse unterzogen, die bestätigte, dass es aus Eisen hergestellt wurde und man für die Verzierung fast reines Silber unter Beimischung von Kupfer verwendet hat. Die Axt war mit einer Silberinkrustation in der Technik der Kaltplattierung und Tauschierung und wahrscheinlich auch Kupferplattierung verziert, die jedoch nicht erhalten geblieben ist. Hauptziermotive sind Flugvögel, ein kleines Kreuz und Sterne, die an den Rändern von schraffierten Rechtecken und auf den Dornflächen mit dem Motiv von Nadelbaumzweigen ergänzt werden. Obere und untere Schneidkante und Dorn sind mit kleinen Dreiecken verziert. Die Bartaxt hat kleine Maße (Länge 10,8 cm; die Stacheln jedoch sogar bis zu 4,75 cm; Gewicht 78 g). Im Auge ist ein Weißdornholzfragment des Schaftes erhalten geblieben. Die Axt gehört zum Typ IB.5.34 (IA) und stellt eine einzigartige Verbindung zwischen Miniaturmaßen und der Verwendung einer Silberinkrustation für die Verzierung dar. In Tschechien gemachte Bartaxtfunde haben für gewöhnlich keine Verzierungen, auch nicht aus Kindergräbern stammende Kleinäxte. Die Tradition der Axtverzierungen war in der Umgebung Großmährens praktisch unbekannt, alle markanter verzierten Bartäxte stammen aus Gebieten außerhalb Mährens. Das Vogelmotiv war auf großmährischem Schmuck, aber auch auf frühmittelalterlichen Artefakten ein beliebtes Thema. Die auf der Axt von Bašnice zu sehenden Vögel stellen einige gängige Jagdvogelarten dar. Neben Vögeln und kleinen Kreuzen werden auf der Axt auch Sterne abgebildet.

Die mit dem Leitmotiv von Vögeln verzierte Miniaturbartaxt muss eher als symbolisches Artefakt denn als Waffe oder Arbeitsgerät verstanden und das Thema selbst eher mit dem Einfluss des aufkommenden Christentums in Verbindung gebracht werden. Kleinwaffen (Sporen, Äxte) hatten im 9. Jahrhundert in hiesiger Umgebung den Status protziger Erscheinungsformen der höheren gesellschaftlichen Stellung der Familien von Knaben, die seit ihrer frühesten Kindheit mit Attributen ihrer privilegierten Stellung beschenkt wurden. Anhand der festgestellten Fakten kann angenommen werden, dass die kleine Axt in Böhmen hergestellt worden sein kann und der Schmuckmacher, der sie mit dem Motiv von Flugvögeln verziert hat, in einer Prager Werkstatt oder womöglich in einer Werkstatt in Stará Kouřim tätig war. Ihre Datierung fällt in des erste Jahrzehnt des 10. Jahrhunderts. Zu der in der Nähe der Gemeinde Bašnice entdeckten frühmittelalterlichen Miniatur-Bartaxt ist uns bislang keine direkte Analogie bekannt, somit stellt sie auch im mitteleuropäischen Kontext einen einmaligen und seltenen Gegenstand dar.

Mgr. et Bc. Petra **Rokoská**, Muzeum východních Čech v Hradci Králové, Eliščíno nábřeží 465, 500 03 Hradec Králové, Česká republika, p.rokoska@muzeumhk.cz



Toto dílo lze užit v souladu s licenčními podmínkami Creative Commons BY-NC-ND 4.0 International (<https://creativecommons.org/licenses/by-nc-nd/4.0/legalcode>). Uvedené se nevztahuje na díla či prvky (např. obrazovou či fotografickou dokumentaci), které jsou v díle užity na základě smluvní licence nebo výjimky či omezení příslušných práv.

