

Bláha, Radek

Hygiena ve středověkém a raně novověkém Hradci Králové

Archaeologia historica. 2023, vol. 48, iss. 2, pp. 319-342

ISSN 0231-5823 (print); ISSN 2336-4386 (online)

Stable URL (DOI): <https://doi.org/10.5817/AH2023-2-1>

Stable URL (handle): <https://hdl.handle.net/11222.digilib/digilib.78648>

License: [CC BY-NC-ND 4.0 International](https://creativecommons.org/licenses/by-nc-nd/4.0/)

Access Date: 30. 11. 2024

Version: 20231019

Terms of use: Digital Library of the Faculty of Arts, Masaryk University provides access to digitized documents strictly for personal use, unless otherwise specified.

HYGIENA VE STŘEDOVĚKÉM A RANĚ NOVOVĚKÉM HRADCI KRÁLOVÉ

RADEK BLÁHA

Abstrakt: Článek shrnuje dosavadní poznatky o dokladech hygieny ve středověkém a raně novověkém Hradci Králové. Předmětem zájmu jsou úpravy veřejných prostranství, odstraňování odpadu i zásobování vodou. S komunální hygienou souvisejí masné krámy, špitály a lázně. Zatím nevelký soubor tvoří movité nálezy se vztahem k hygieně (hřebeny, nůžky, akvamaniile atd.).

Klíčová slova: hygiena – Hradec Králové – středověk – raný novověk.

Hygiene in medieval and early modern-age Hradec Králové

Abstract: This article summarizes the existing information about the evidence of hygiene in the medieval and early modern-age town of Hradec Králové. The subject of interest is the improvement of public spaces, waste disposal and water supply. The communal hygiene also involved meat shops, hospitals and baths. Finds from Hradec Králové connected with hygiene (combs, scissors, aquamaniles, etc.) make up a small collection.

Key words: hygiene – Hradec Králové – Middle Ages – early modern age.

1 Úvod

Péče o čistotu těla i udržitelné životní podmínky v obydlích a souvisejících sídlištních areálech – tedy v zásadě to, co nazýváme hygienou osobní a komunální – patří mezi základní lidské činnosti. Již od pravěku se hygienické chování zaměřovalo na dva hlavní cíle, a to odstranit z lidské blízkosti zdravotně závadné látky jako nositele různých nákaz a udržet sebe sama v základní čistotě. Udržení čistoty prostředí se projevovalo snahou odklízet produkty trávicího a vyměšovacího traktu. Rovněž již v pravěku a rané době dějinné jsou doloženy snahy o zajištění dostatku pitné a užitkové vody. Středověk se v tomto ohledu považuje za období, kdy úroveň hygieny byla obecně velice nízká. Popis středověkého života jakožto „zavšiveného a smrdutého“, který se dodnes objevuje zejména v popkultuře, je však jistě přehnaný (k tomu Smithová 2011, 161).

Cesta k moderním hygienickým standardům byla ovšem velmi dlouhá. Stačí nahlédnout do novin z přelomu 19. a 20. a první poloviny 20. století a vidíme, že i v tak významném městě, jakým Hradec Králové, předmět tohoto příspěvku, bezesporu byl, panovaly ještě na počátku moderní doby hygienické poměry, které bychom mohli označit za „středověké“. Ve městě se běžně chovala hospodářská zvířata, která zde volně pobíhala (Anonym 1903) a v jeho areálu zapáchaly otevřené odpadní stoky (Anonym 1903a). Odpadky se ještě ke konci 30. let vyvážely do sadů u Piletického potoka a do bývalého pevnostního příkopu u Pajkrovy flošny (Anonym 1937), tedy bezprostředně za hranice tehdejší souvislé zástavby. Na náměstí i na hlavních ulicích leželo „bezedné bláto“ (Anonym 1893). Hluboko do 20. století přetrvávaly potíže se zásobováním pitnou i užitkovou vodou (např. Anonym 1913; 1922), v důsledku čehož obyvatele města často postihovaly různé choroby, zejména tyfus (Bláha a kol. 2017, 418–419).

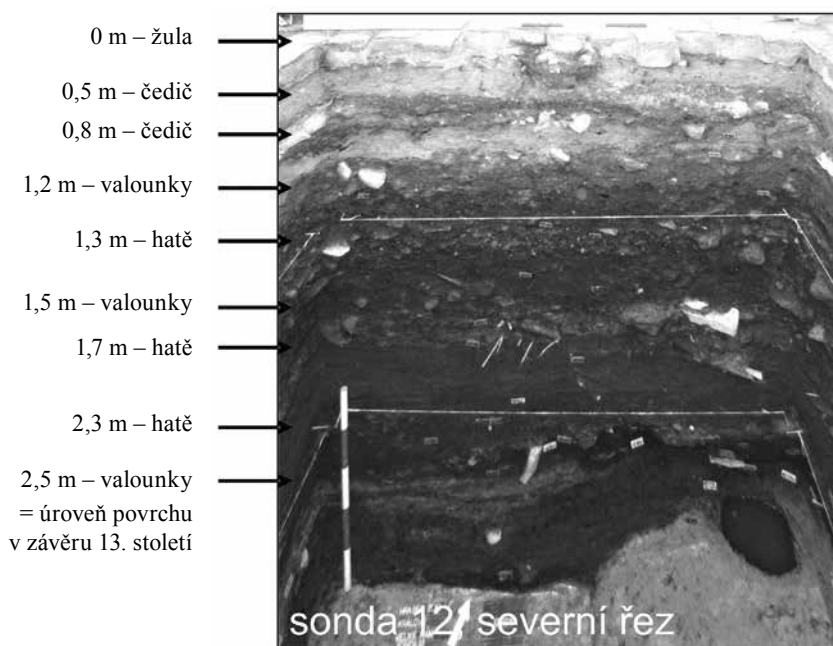
Takovými potížemi jistě netrpěl jen Hradec a ve stejné době by se našly doklady podobné situace i v dalších městech. V následujícím příspěvku se zaměříme právě na vybrané doklady osobní i komunální hygieny středověku a raného novověku právě v Hradci Králové pocházející jak z archeologických, tak i písemných pramenů. Snahy o zajištění udržitelných životních podmínek z hygienického hlediska můžeme totiž doložit i v předmoderním období.

Město Hradec Králové vzniklo na konci první čtvrtiny 13. století na místě raně středověkého opevněného centra situovaného na návrší o rozloze zhruba 13 ha nad soutokem Labe a Orlice. Právě vodní režim obou řek i jejich přítoků byl jedním z aspektů ovlivňujících vzhled města i život jeho obyvatel a ve středověku se zásadně lišil od dnešního stavu. Kolem soutoku byla síť ramen

obou toků, přičemž k osídlení byly vhodné jen mírně vyvýšené plochy, ostrovy a další výběžky terénu, ohrožované záplavami. Dnešní stav, kdy obě řeky jsou svedeny každá do jednoho koryta, je výsledkem regulací v souvislosti se stavbou bastionové pevnosti na konci 18. století. Relativně málo se oproti tomu změnilo samotné návrší. Podloží tohoto křídového svědeckého vrchu tvoří špatně propustné slínovce a jílovce, zčásti i štěrkopísek a písek. Místy je proto silně zvodnělé, díky čemuž se dobře dochovávají archeologické situace s organickými látkami, zejména pokud jde o dřevo. Sklon návrší směrem k severu umožňoval přirozený odtok srážkových vod tímto směrem. Jeho plochu brázdily v severojižním a západovýchodním směru terénní sníženiny, které území dále členily (např. Bláha a kol. 2017, 20–21, 626).

2 Úpravy povrchu komunikací

Jak už bylo zmíněno, město vzniklo na předhradí původního raně středověkého hradiště o rozměrech asi 11 ha. Zde, v zásadě na nejvyšším místě pahorku, bylo vyměřeno rozsáhlé trojúhelníkovité náměstí. Listinně je vznikající město doloženo již k roku 1225. Pravděpodobně ještě do poloviny 13. století došlo k likvidaci stávající zástavby v oblasti dnešního náměstí a vyměření parcel po jeho obvodu. Čela parcel směrem do náměstí však nebyla ještě ustálena a během 13. století došlo zřejmě k jejich pohybu (zejména Sigl–Vokolek 1992, 87). Už během první poloviny 13. století (tamtéž, 85) a dále ve druhé polovině 13. a na počátku 14. století se na náměstí poměrně razantně navýšila úroveň terénu, místy i více než o 1 m. Tento nárůst se podařilo zdokumentovat například v sondě situované před čp. 27 při zjišťovacím výzkumu náměstí v roce 2010. Na tomto konkrétním místě se přírodní podloží nacházelo 3–3,20 m pod současným povrchem. Na pravěkou vrstvu nasedalo souvrství z období 11.–13. století, do něhož byly zahlobeny četné kúlové a sloupové jámy vytvářející řady. Lze je pokládat za doklady nadzemních dřevěných staveb či ohrad. Kromě nich zde byly zastoupeny i větší jámy blíže neznámého účelu. Při vzniku města tato zástavba



Obr. 1. Hradec Králové, Velké náměstí, 2010, sonda 12. Řez s vyznačením jednotlivých úrovní dlažeb.

Abb. 1. Hradec Králové, Großer Marktplatz, 2010, Sondierschnitt 12. Profilschnitt mit Kennzeichnung der einzelnen Höhengniveaus der Pflasterung.



Obr. 2. Hradec Králové, křižovatka ulic Tomkova a Klicperovy, stavba kanalizace, vyrovnání terénu borovými větvemi, 14. století.

Abb. 2. Hradec Králové, Kreuzung der Straßen Tomkova und Klicperova, Bau der Kanalisation, Nivellierung des Geländes mit Kiefernästen, 14. Jahrhundert.

ství, Malého náměstí. Patrně v této době byl zarovnán rovněž terén v místech původní deprese přibližně v trase dnešních ulic Tomkova a Klicperovy, která oddělovala město samé od původní akropole, respektive od 13. století královského hradu a sousedního minoritského kláštera. Archeologicky bylo zjištěno, že pro vyrovnání výškového rozdílu a zpevnění terénu byly využity borové větve (výsledky zatím nepublikovaného výzkumu v trase kanalizace v letech 2017–2018; obr. 2). S tím snad souvisí listina vydaná roku 1318 Janem Lucemburským, kterou král potvrdil městu vlastnictví lesa Bor (CIM II, 176–178 č. 103), tedy dnešní novohradecké lesy. O tři léta později, roku 1321, město získalo privilegium, kterým stejný panovník město osvobodil od placení berní, aby měšťané mohli opravit městské hradby a brány, a povolil jim brát dřevo a další stavební materiál z královských lesů a statků (CIM II, 197–198 č. 120). Přístup ke stavebnímu materiálu snad umožnil i rychlejší odstraňování následků požáru města na počátku druhé třetiny 14. století. V této souvislosti Jan Lucemburský podpořil roku 1339 obnovu města darováním dalších čtyř lánů lesa (CIM II, 329–330 č. 206; viz též souhrnně Richter–Vokolek 1995, 124–125).

K ustálení nivelety náměstí a hlavních ulic dále přispěl roku 1359 císař Karel IV., když povolil nadále vybírat clo z povozů s vínem a tento výnos použít k dláždění města a stavbě dvou kamenných cest od hradeb k řece (CIM II, 546–547 č. 374). Snad právě z této doby pochází dláždění z velkých valounů zachycené roku 2010 v sondě v ulici V Kopečku (Bláha 2011, 39–40), případně staršími sondami objevené dláždění v severozápadní části náměstí (Richter–Vokolek 1995, 122; obr. 3). Roku 1513 město získalo od Vojtěcha z Pernštejna právo těžby čediče (znělce) na Kunětické hoře (CIM III, 1255). Lze snad předpokládat, že tímto kamenem se roku 1543

zanikla a terén byl zpevněn vrstvou valounků. Postupně došlo k prosednutí této dlažby do výplně raně středověkých objektů, takže byl terén znovu vyrovnán a zpevněn pomocí dřev (trámů, břeven, větví). V této době, jedná se o přelom 13. a 14. či počátek 14. století, se úroveň terénu na náměstí nacházela zhruba 2 m pod současnou dlažbou. Během 14. století došlo k dalšímu, ale už mírnějšímu nárůstu terénu, který se postupně zpevňoval vrstvami říčních valounů a hatí s mezivrstvami tvořenými odpadky a našlapaným blátem. Do 15. století se niveleta povrchu náměstí zvýšila o dalších asi 0,6 až 0,7 m a nacházela se 1 m pod dnešním povrchem. Od 16. do 19. století byl terén navyšován postupně kladenými dlažbami, kdy již byl používán čedič (přesněji znělec – fonolit; obr. 1; Bláha 2011, 39–40). Z toho je patrné, že středověké město s velkou koncentrací obyvatel na malém prostoru se obtížně vyrovnávalo s odstraňováním odpadu. Vrstva bláta a nečistot (hnůj apod.) ztěžovala chůzi i pohyb vozů a komplikovala jistě i tržní provoz na náměstí (Richter–Vokolek 1995, 125, k problematice „hnojovitých“ vrstev viz stranu 126).

Obecně lze říci, že k výškové stabilizaci veřejných prostranství (a do jisté míry i terénu na dvorcích domů) došlo zejména během první poloviny 14. století. Do této doby klademe i vznik druhého největšího tržního prostranství



Obr. 3. Hradec Králové, náměstí V Kopečku, sonda 1, valounová dlažba datovaná do 14. století.

Abb. 3. Hradec Králové, Platz V Kopečku, Sondierschnitt 1, ins 14. Jahrhundert datiertes Feldsteinpflaster.

dláždila komunikace od Mýtské brány (Švenda 1803, 33), a v souvislosti s tím zde snad došlo k větší planýrce (Richter–Vokolek 1995, 122). Materiál z tohoto lomu se pak používal (mimo jiné) k dláždění až do 20. století. Na počátku 17. století je v pramenech doložen městský „úředník nad cestami“, který dohlížel na kvalitu cest a zajišťoval jejich opravy na území celého města. K úpravám cest se používal rákos, na nějž se navrstvilo nařezané proutí a vše se zasypalo pískem (Vojtíšková 2015, 430). Od 16. století máme písemné zprávy o čištění veřejných prostranství, o čemž bude zmínka dále.

3 Jímky a zacházení s odpadem

Nejstarší odpadní jímky se objevily na konci 13. či na počátku 14. století, patrně nikoliv náhodou ve stejné době, kdy pomalu ustával živelný nárůst výškové úrovně náměstí (i ulic) a ustály se hranice zastavitelných pozemků – měšťanských parcel. Změna zvyklostí v souvislosti s ukládáním odpadu se projevila právě zřizováním odpadních jam za domy. Jímky patří také k nálezům, které vzbudily pozornost již v polovině 19. století. První zprávy o nich přinesl tehdejší podkrajský (okresní) komisař Mořic Lüssner. Původně je však považoval za pohanské hroby. Kromě obsahu v podobě celých nádob a jejich zlomků, dále kostí, ale i skla aj. neunikly pozornosti ani rostlinné makrozbytky v podobě pecek plodů třešni, švestek a dalších (souhrnně Bláha 2022). Soubory nádob a jejich torz pocházející z jímek narušených výstavbou na konci 19. a na počátku 20. století v zadních traktech parcel domů zejména v oblasti Tomkovy ulice a Velkého náměstí byly základem tak zvané staré sbírky středověké keramiky (Bláha–Sigl 2010, 233). První moderně



Obr. 4. Hradec Králové, areál bývalé šatlavny čp. 101–103, dřevem pažená odpadní jímka, 14. století.

Abb. 4. Hradec Králové, Areal des ehemaligen Gefangenenhauses Konstitutionsnr. 101–103, holzverschaltete Klärgrube, 14. Jahrhundert.

dokumentované nálezy jímek souvisejí se systematickým výzkumem historického jádra města ve druhé polovině 60. a na počátku 70. let 20. století. Konstrukci jímek, zpravidla pravoúhlého půdorysu, tvořila v nejstarším období jednoduchá výdřeva založená za rohové sloupy (Richter–Vokolek 1995, 125; obr. 4). Zděné jímky se objevovaly až od pokročilého 15. století a v novověku. K ukládání odpadu však sloužila i další místa, byl to svah pod hradbami, respektive mezi nimi (především v období 16.–18. století). Dále to byly zřejmě po určitou dobu i ruiny královského hradu zaniklého v husitském období spolu se sousedním minoritským klášteřem. Jako místa, kam se ukládal různý odpad, mohly sloužit i zpusťlé neopravené domy zejména po třicetileté válce (o domě čp. 103, shodou okolností vedle stoky zmíněné níže, se k roku 1675 uvádí, že jde o místo „ruinýrované a nanejvýš všelijakými rupy zanečištěné“ – Landr 2022, 115). Při stavbě jezuitské koleje ve druhé polovině 17. století se stavební rum nejprve vyhazoval za městské zdi,

posléze se město se stavebníkem – jezuitským řádem – dohodlo na jeho dočasném skladování naproti staveništi na Velkém náměstí. Ačkoliv měla být hromada v zimě odklizená, stala se dlouhodobou součástí tohoto veřejného prostranství a sloužila dokonce jako vhodné vyvýšené místo při různých církevních slavnostech (Mikulka 1994, 159). Odpad se pochopitelně ukládal i na břehy Labe, Orlice i dalších menších vodotečí (např. dnešního Piletického potoka). Odpadní vody byly odváděny také stokou, která tekla mezi domy čp. 101 a 102 na severní straně města. Dům čp. 102 sloužil jako městská šatlava. Tato stoka či kanál je poprvé uvedena roku 1584 a dále například roku 1721 (Ebel–Koběřská 1991, 1–11; Bártík 2022, 12). Jako prostor k ukládání odpadu se využívaly i parkány, kam ústily z některých domů krátké zděné kanály (obr. 5).

O pravidelném čištění města máme doklady až ze závěru 16. a počátku 17. století. Jednou za čtvrt roku před jarmarkem nebo příjezdem významných osob bylo čištěno veřejné prostranství (rynek) a odpad odvážen na břehy. Čištění vykonávalo kolem 40–50 nádeníků (Vojtíšková 2015, 426–427). Nečistoty vyvážené na břehy řek voda odpavila dále. Proto jsou pod dnešním soutokem u nemocnice a u Třebše místa s vysokými vrstvami usazenin, kde nechybějí například zlomky středověkých i novověkých nádob a dalších nerozložených starých odpadků z města (Sigl 1978, 58).



Obr. 5. Hradec Králové, jižní terasy, ústí kanálu z bývalé jezuitské koleje do parkánu městského opevnění, 17. století.

Abb. 5. Hradec Králové, Südterrassen, Kanalauslass vom ehemaligen Jesuitenkolleg in den Zwinger der Stadtbefestigung, 17. Jahrhundert.

4 Zásobování města vodou (obr. 22)

Pokud jde o zásobování hradeckých obyvatel vodou, obecně lze říci, že hlavními zdroji byly pochopitelně Labe a Orlice a jejich přítoky. Vzhledem k členitému reliéfu návrší nelze vyloučit, že na jeho ploše mohly již v pravěku a rané době dějinné existovat menší přírodní či člověkem

důvodů nebyla příliš velká. V pokročilejším novověku jsou doloženy studny a studánky ve sklepech některých domů. Na okraj zmiňme – jako kuriozitu – mimořádně zajímavý nález z roku 1806, který měl pocházet právě z jedné staré studny, bohužel přesné umístění neznáme. Byl jím gotický bronzový figurální svícen v podobě mužské postavy, dnes však nezvěstný (Sklenář 1974, 152–153).

Za nejstarší zmínku o vyspělém vodovodním, respektive vodárenském zařízení ve městě (souhrnně Slavík 2005) je považována zpráva v rukopisech tzv. východočeské větve Starých letopisů českých, v nichž se k roku 1431 a rovněž 1436 mluví o zničení vodní věže mistra Petra požárem (PDC NŘ III, 21, 25, 68, 72). V dotčených textech letopisů není sice výslovně uvedeno, že se jedná o Hradec Králové, z celkového kontextu to ale vyplývá. Lokalizaci v Hradci Králové předpokládali již nejstarší dějepisci města Biener z Bienenbergu i Švenda (Bienenberg 1780, 306; Švenda 1800, 50, ztotožňoval ji s Kropáčkou). V literatuře se však objevil i názor, že Petrova věž stála v Praze a jednalo se o Staroměstskou vodárnu (Jásek a kol. 2000, 16). Lze předpokládat, že v pohusitské době byl hradecký vodovod obnoven. Nepřímo by tomu snad nasvědčoval údaj, že roku 1463 Ondráček (Ondřej) z Hradce měl podle dohody v Chrudimi vybudovat vodárenskou věž a vodovod pro dvě kašny na hlavní náměstí a dva pivovary. Ondráček měl vykopat a zasypat strouhy, narubat dřevo a vyrobit dřevěné potrubí (Kobetič–Pavlík–Šulc 2005, 202). Nelze vyloučit, ač k tomu nejsou pramenné podklady, že tento chrudimský vodovod byl navržen podle existujícího vodovodu hradeckého. Nepřímým důkazem o jeho existenci v této době by mohla být zpráva o kašně na náměstí (zřejmě tzv. Jiříkově, o níž dále) k roku 1460. Ovšem až roku 1476 vydal Vladislav Jagellonský městu Hradci privilegium, na základě kterého (podle všeho



Obr. 7. Hradec Králové, Velké náměstí, 2010, sonda 5, vpravo pažení novověké studny umístěné nedaleko dnes již zaniklé kašny, vlevo valounková dlažba ze 13. století.

Abb. 7. Hradec Králové, Großer Platz, 2010, Sondierschnitt 5, rechts neuzeitlicher verschalter Brunnen in der Nähe des heute nicht mehr existierenden Brunnens, links Feldsteinpflaster aus dem 13. Jahrhundert.



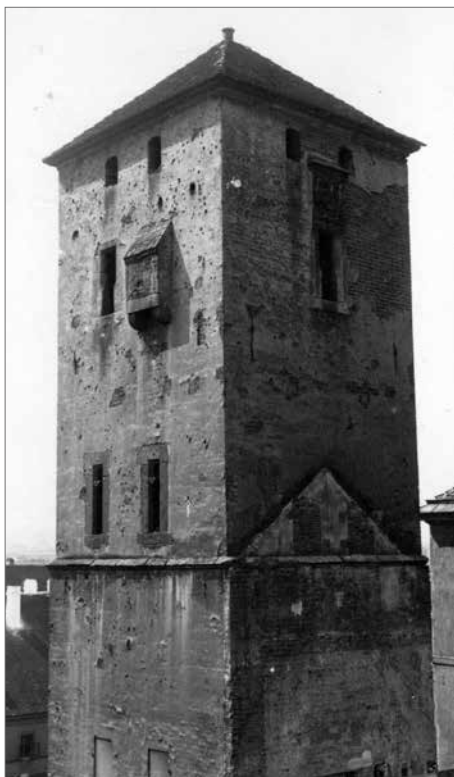
Obr. 8. Hradec Králové, výřez z veduty Jana Willenberga, přelom 16. a 17. století, dřevěná vodárna u Rormajstrovského mlýna. Převezato z Bláha 2011a, vnitřní strana obálky.

Abb. 8. Hradec Králové, Ausschnitt aus einer Stadtansicht von Jan Willenberg, Wende 16. und 17. Jahrhundert, Wasserturm aus Holz an der Rohrmeisterschen Mühle. Entnommen aus Bláha 2011a, innere Umschlagseite.

dodatečně) povolil měšťanům města Hradce zavést do města vodu a budovat vodní věže a sruby (CIM III, 630–631, č. 371). Je dosti pravděpodobné, že vodní věž s nádrží stávala při (později doložené) Soukenické (Kozí) brance na jihozápadním výběžku hradeckého návrší. Nedaleko totiž ležel tzv. Rormajstrovský mlýn, který je připomínáný závětí z roku 1491 (Švenda 1800, 226–231). Jeho majitelem byl Jakeš Rórmajstr, který byl správcem vodovodu. Součástí jeho mlýna na levém břehu středního labského ramene byla i dřevěná věžová vodárna (Slavík 2005, 76; Bláha a kol. 2017, 176, 648; Vojtišková 2019, 357; obr. 8).

K roku 1509 se zřejmě konaly nějaké přípravné práce a následně k roku 1516 se uvádí založení nové vodní věže, která se tradičně ztotožňovala s vodní věží Kropáčkou (Bienenberg 1780, 438–439; Švenda 1802, 63–64, 131; srov. též Slavík 2005, 76–81). Nový rozbor pramenných zmínek však ukázal, že Kropáčka ve skutečnosti sloužila především jako vězení (Bláha a kol. 2017, 176; Vojtišková 2019, 358–360). Vzhled této věže je jinak dobře zachycen v dochované plánové dokumentaci i na historických fotografiích (obr. 9). Stavba bohužel zanikla v roce 1906. Části jejích základů se pod úroveň terénu dochovaly dodnes na konci ulice Na Kropáčce a byly archeologicky dokumentovány při rekonstrukci domu čp. 31. Pevné zdivo složené z řádků gotických cihel a čediče prolité kvalitní vápennou maltou bylo založeno na dubových pilotách asi 1,5 m pod dnešním povrchem (Bláha 2010, 76–77).

Z vodních věží vedla dřevěná potrubí do kašen na obou hlavních hradeckých náměstích a později i do dalších ulic i soukromých domů a pivovarů (Bláha a kol. 2017, 176). Nejstarší doložená kašna ležela proti bývalé radnici na Velkém náměstí, jednalo se o honosnou pozdně gotickou kašnu sv. Jiří neboli Jiříkovu kašnu, připomínanou, jak řečeno výše, snad již k roku 1460, vybudovanou před rokem 1476 (Horníčková 2013, 195–199). Její popis uvádí K. J. Biener z Bienenbergu: „(...) nádherná kašna, kterou ještě dnes lze spatřiti v troskách. (...) Je z pískovce a tvoří pravidelný šestiúhelník. Vlastní kašna sestává ze šestihránného, erby a figurami zdobeného kalicha. Erby upevněné na polygonu jsou: orel, český lev, písmeno G, začáteční písmeno jména krále Jiřího, písmeno W pod korunou (...). Mezi těmito znaky je 6 poprsí ve starých mužských krojích a z jejich úst tryská voda. Mezi nimi opět vyhlíží 6 ženských hlav,



Obr. 9. Hradec Králové, věž Kropáčka, dříve považovaná za vodárenskou, 16. století, foto před 1906. Archiv MVČ.

Abb. 9. Hradec Králové, früher als Wasserturm angesehener Turm namens Kropáčka, 16. Jahrhundert, Foto vor 1906. Archiv des Ostböhmisches Museums.

ale nevydávají vodu. Víko zdobí socha sv. Jiří v životní velikosti, jak zabíjí draka, a vedle za ním klečí královna. Na vnějším roubení stojí v rozích 3 pyramidy a zrovna tolik figur v životní velikosti bylo dříve upevněno mezi rohy. Jedna bez rukou v brnění je dosud na místě (...)“ (Bienenberg 1780, 347–349; jeho popis převzal i Švenda 1800, 135–137). Kašna byla pro zchátralost zbourána v roce 1782 a nahrazena jinou; ani ta se však nedochovala, po další přestavbě v roce 1873 byla odstraněna roku 1937. Doposud se z honosné Jiříkovy kašny nepodařilo objevit žádný fragment. Jiná kašna vznikla v blíže neurčeném období v místech starší studny uprostřed Malého náměstí. Třetí výtok byl zřízen v kašně u Kropáčova domu (v místech dnešního čp. 30). Zřejmě nesprávně pochopené zmínky o této nádrži vedly v literatuře k představě o existenci vodní věže Kropáčky (Vojtišková 2019, 361–362).

Úseky vodovodního dřevěného potrubí (zřejmě převážně z borovice) spojovaného železnými díly zachytily některé výkopy již na konci 19. a počátkem 20. století (Anonym 1899; 1928) i novější archeologické výzkumy. Lze uvést zejména úsek vodovodu odkrytý v roce 2010 v západní části Velkého náměstí, který snad směřoval k původní Jiříkově kašně (obr. 10). Další části potrubí se našly v oblasti ulice Na Kropáčce a v severní části Velkého náměstí (obr. 11), též v Klicperově ulici. Zatím se podařilo datovat pouze jediný prvek, a to do počátku 19. století. I podle stratigrafických souvislostí se jednalo o novověké vodovody (Bláha 2008; 2009; 2011; srov. obdobnou situaci



Obr. 10. Hradec Králové, Velké náměstí, 2010, sonda 6B, západní část dřevěného vodovodního potrubí směřující původně k Jiříkově kašně, raný novověk.

Abb. 10. Hradec Králové, Großer Platz, 2010, Sondierschnitt 6B, westlicher Teil der ursprünglich zum Georgenbrunnen führenden Wasserleitung, frühe Neuzeit.



Obr. 11. Hradec Králové, Velké náměstí, 2020, stavba horkovodu, souběžně probíhající dřevěné vodovodní roury, raný novověk.

Abb. 11. Hradec Králové, Großer Platz, 2020, Bau einer Fernwärmeleitung, parallel verlaufende Wasserrohre aus Holz, frühe Neuzeit.

např. v Chrudimi, Frolík–Sigl 1998, 44). V této souvislosti lze také zmínit nálezy částí železných spojek potrubí v oblasti bývalého hradeckého hradu. Jejich datace je vzhledem k náleзовým okolnostem značně nejistá. Není možné vyloučit, že se jedná o doklad zavedení vody do hradu, ke kterému by muselo dojít již v předhusitském období, neboť toto opevněné sídlo zaniklo v roce 1423. Stejně tak ovšem mohl být zaveden do bývalého hradního areálu i v pozdější době, kdy jej získalo město a užívalo jej ke svým potřebám. Případně se může jednat o součást materiálu zde uskladněného kvůli opravám vodovodní sítě v pozdně středověkém či raně novověkém období (Bláha–Slavík 2020, 138–139).

Vodovodní systém v Hradci Králové byl poškozen za švédské okupace v letech 1639–1640 a měšťané byli nuceni vodu dovážet z řek, a z toho důvodu zřídili studnu u Jířkovy kašny na Velkém náměstí (Mikulka 1994, 24, 26). Dovážení vody lze doložit i pro středověk, ze 14. století pochází zmínka o takto specializovaném povozníkově (*vector aque*; Richter–Vokolek 1995, 125). Jako zajímavost lze uvést nerealizovaný záměr ze závěru prvního desetiletí 19. století vést vodu gravitačním vodovodem z pramenů na kopci sv. Jana jižně od města do hradecké vojenské nemocnice (Slavík 2005, 87, pozn. 57).

5 Pohřbívání ve městě

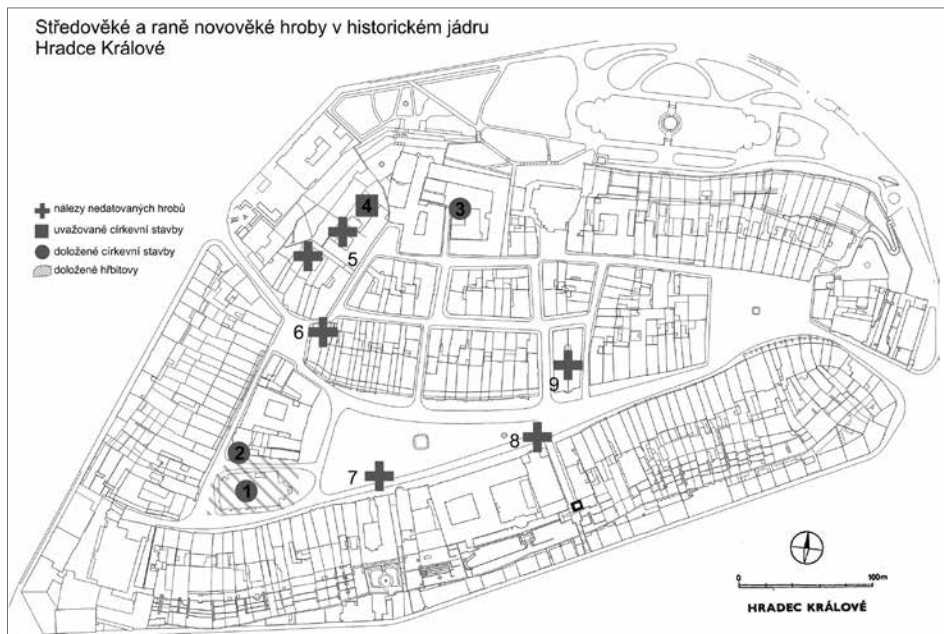
Pohřbívání na hřbitovech kolem farních, případně hřbitovních kostelů a kaplí v areálu středověkých sídlišť patřilo z hlediska hygieny k rizikovým praktikám. Zvláště to platilo pro města, pro která byla typická velká koncentrace obyvatel na malé ploše a minimální odstup domovní zástavby od hřbitovních areálů. Odlišná situace v tomto ohledu nebyla ani v Hradci. Zastavíme se krátce u situace v samém městě uvnitř hradeb.

Na hradeckém návrší máme pramenně doloženy pouze dvě středověké církevní stavby, u kterých se nacházel či mohl nacházet hřbitov, a to kostel sv. Jana Křtitele, což byl zřejmě původní hradecký kostel, který po vzniku města využili minorité, a kostel sv. Ducha, jehož stavba byla zahájena velmi pravděpodobně na přelomu 13. a 14. století. Na tomto místě se nezabýváme kaplí sv. Klimenta v těsném severním sousedství Sv. Ducha, na jejíž místo se kladl ve starší literatuře nejstarší hradecký kostel, ale jejíž vznik je nutno posunout až do 14. století (Bláha a kol. 2017, 635; obr. 12).

Minoritský klášter s kostelem sv. Jana Křtitele se lokalizuje do míst areálu pozdější vojenské nemocnice. Existenci klášterního hřbitova však můžeme pouze důvodně předpokládat. Zanikl zřejmě spolu s klášterem již na začátku husitské revoluce a jeho pozůstatky do značné míry, ne-li zcela zničila stavba vojenské nemocnice na konci 18. století (tamtéž, 636). Její dnes jiným způsobem využívaný areál zůstal archeologickému bádání dosud nepřístupný a není možné říci, zdali se zde dochovaly nějaké středověké archeologické situace.

Kolem kostela sv. Ducha hřbitov existoval, podle písemných pramenů, až do 80. let 18. století. Tomu neodporují ani dosavadní archeologické poznatky. Hřbitovní areál byl velice omezený, zahrnoval kromě kostela jen jeho nejbližší okolí. Můžeme tedy pozorovat jev typický pro většinu kostelních pohřebišť, to znamená vznik mocné hřbitovní vrstvy obsahující místy i sedm horizontů pohřbů nad sebou se vzájemně se narušujícími hroby. V roce 2010 byly na území hřbitova provedeny v souvislosti s plánovanou rekonstrukcí náměstí čtyři sondy, které zachytily kosterní pozůstatky 126 osob. Jejich antropologický rozbor přinesl poznatky o zdravotním stavu obyvatel města a přispěl i k poznání hygienických poměrů. V této souvislosti zmiňme některá vybraná zjištění. Tři osoby byly postiženy kostní destrukcí v přední části stropu očnice, která vzniká pravděpodobně v důsledku poruchy výživy a je nejčastěji pozorována u dětí a mladých žen. Artrotické změny na kostře se pozorovaly u tří jedinců, a to u dvou mužů starších 55 let a jedné staré ženy. Ve dvou případech, u muže a ženy, byla zaznamenána hypoplázie zubní skloviny, která postihovala plochy předních zubů. Přítomnost hypoplázie ukazuje na výživový stres v dětství a poruchu metabolismu, kterou mohl způsobit závažný nedostatek potravy, vápníku nebo vitamínu D, dále také těžký průběh nějaké dětské infekční nemoci. Nejčastěji zjištěnou zdravotní obtíží byly zubní kaz a zubní kámen. Již za života postihovaly i mladé jedince ztráty zubů, způsobované záněty ze zkažených zubů a kořenovými cystami. Obrus chrupu byl rovněž velký a odpovídal tehdejšímu nekvalitnímu složení mouky. V souboru samostatných kostí ze zásypu hrobů se podařilo zachytit jednu syfilitickou lýtkovou kost. Pozoruhodným nálezem byl pohřeb novorozence, či snad ještě plodu, který byl nalezen za vnější stranou hřbitovní zdi v ulici Karla Tomana. Můžeme jej opatrně datovat již do 14. století. Jednalo se podle všeho o nepokřtěné dítě, které podle dobových zvyklostí nemohlo být pohřbeno ve vyhrazeném hřbitovním areálu (souhrnně Višková 2011).

Z archeologických nálezů však známe další hroby mimo uvedené hřbitovy. V první řadě se jedná o území na jižní straně Velkého náměstí. Dvě lidské kostry zde byly zjištěny již při výkopu rýh pro plynovod před domem U Špuláků (čp. 34) a biskupskou rezidencí (čp. 35) na konci 60. let 19. století (Zoubek 1869). K dalšímu nálezů před domem U Špuláků došlo roku 1908 v souvislosti s výkopem kanálové žumpy. Kromě kostry ženy orientované hlavou k západu dobové záznamy zmiňují i zlomky dubové rakve (Anonym 1908, 8). Další nález pochází z roku 1932, kdy byl na Velkém náměstí, před kostelem P. Marie u kandelábru a proti ústí ulice Na Kropáčce prováděn výkop pro požární vodovod. Při těchto pracích byly objeveny tři lidské kostry, z toho jedna se zbytky rakve, bez dalších doprovodných nálezů (Anonym 1932, 4). Na opačné, severní straně

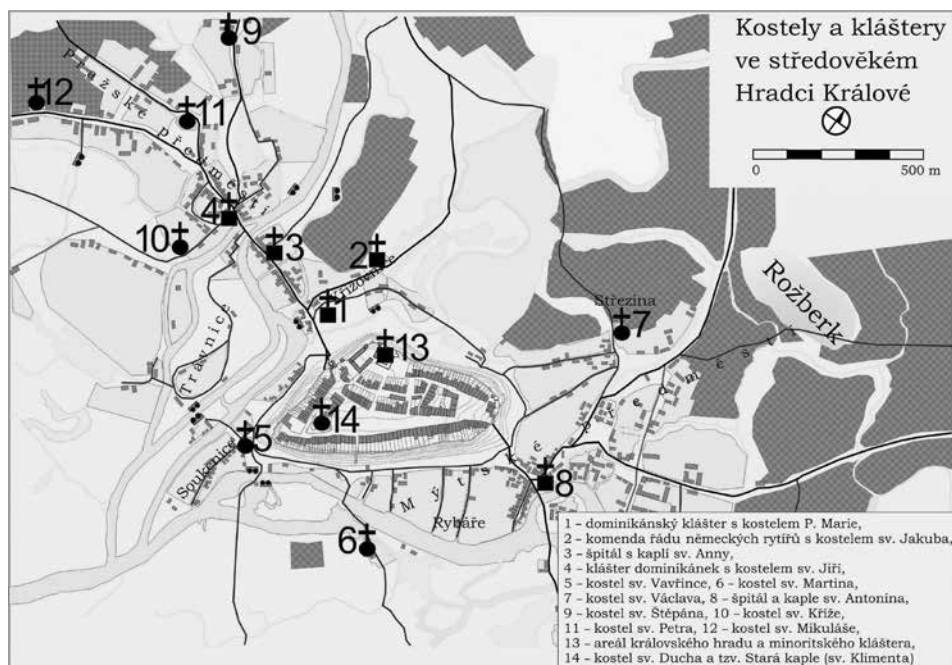


Obr. 12. Hradec Králové, mapa historického jádra se zakreslením sakrálních staveb, hřbitovů a jednotlivých hrobů a jejich skupinek. 1 – chrám sv. Ducha; 2 – gotická kaple později zasvěcená sv. Klimentu; 3 – minoritský klášter s kostelem sv. Jana Křtitele; 4 – předpokládaná, ale přímo nedoložená kaple královského hradu; 5 – hroby v areálu bývalého hradu a jeho okolí; 6 – kostrové pohřby pod čp. 163; 7 – hroby v oblasti domu U Špuláků; 8 – hroby u barokního kostela Nanebevzetí Panny Marie; 9 – hroby pod dnešní Galerií moderního umění.

Abb. 12. Hradec Králové, Karte des historischen Stadtkerns mit eingezeichneten Sakralbauten, Friedhöfen und einzelnen Gräbern sowie Gräbergruppen. 1 – Hl. Geist-Kathedrale; 2 – später dem hl. Klemens geweihte gotische Kapelle; 3 – Minoritenkloster mit Kirche St. Johannes der Täufer; 4 – mutmaßliche aber nicht direkt belegte Kapelle der königlichen Burg; 5 – Gräber im Areal der ehemaligen Burg und ihrer Umgebung; 6 – Skelettgräber unter Haus Konkriptionsnr. 163; 7 – Gräber im Bereich des Hauses U Špuláků; 8 – Gräber an der barocken Mariä-Himmelfahrtkirche; 9 – Gräber unter der heutigen Galerie für moderne Kunst.

náměstí došlo k nálezům lidských koster při stavbě domu čp. 139–140, dříve Záložního úvěrního ústavu, dnes Galerie moderního umění, v letech 1910–1911. V několika úrovních pod sebou zde bylo nalezeno asi 20 jedinců. Z dobového popisu nálezové situace není jasný prostorový a stratigrafický vztah těchto ostatků k dalším nálezům, například nádobám pocházejícím snad z jímek, které lze datovat do rozpětí 14.–16. století (Anonym 1911, 5; 1911a, 4; 1911b, 6). Další nálezy lidských koster jsou hlášeny z domu čp. 163 a souvisí s rekonstrukcí tohoto domu v roce 1958. Kostry, z toho jedna žena, se nacházely v hloubce 3 m. Dobová zpráva (Anonym 1958, 2) hovoří o základech raně středověké srubové stavby a zvířecích kostech, mohlo se jednat o výřevu středověké či raně novověké odpadní jímky. Bohužel neznáme stratigrafický vztah srubové stavby a lidských pohřbů. Dochované keramické nálezy (zlomky keramiky) jsou však převážně až novověkého stáří. O osudu kosterních pozůstatků nevíme nic bližšího.

Je nutno říci, že datace a interpretace těchto nálezů je velice problematická a nelze se k ní v současné době blíže vyjádřit. Zatím nejvíce dokladů kostrových hrobů z hradeckého návrší kromě hřbitova kolem kostela sv. Ducha je ze severozápadní části návrší z prostoru, kde byl umístěn královský hrad a nedaleký minoritský klášter. Předmětnému území byla v odborné literatuře věnována značná pozornost. Kostrové hroby byly zjištěny při stavbě dnešního čp. 230 na počátku 50. let 19. století. Je zmiňována i vyzděná hrobka. Moric Lüssner uvažoval o souvislosti těchto hrobů s nedalekým kostelem sv. Jana Křtitele, zřejmě oprávněně považovaným za původní hradecký kostel. Ludvík Domečka provedl roku 1899 u čp. 230 sondu, ve které našel lidské kostry



Obr. 13. Hradec Králové, rekonstrukční mapa kostelů, klášterů a špitálů.

Abb. 13. Hradec Králové, Rekonstruktionskarte der Kirchen, Klöster und Spitäler.

spolu se záušnicemi, a považoval zdejší pohřebiště za raně středověké, případně některé z nálezů kosterních pozůstatků dával do souvislosti se zničením hradeckého královského hradu roku 1423. S raně středověkým pohřebištěm spojil i zmínky o nálezích lidských koster při boření domu čp. 82, který stával vedle Pražské brány. Lidské kostry byly opakovaně nalezeny i v přilehlé bývalé solnici čp. 680 a jejím okolí, například roku 1925 a znovu roku 2002 při rekonstrukci objektu. Jednalo se však o jednotlivé kosti v navážkách stavebního charakteru. Kostrové hroby byly prozkoumány v rámci systematického výzkumu jižně od bývalé solnice a čp. 230 v letech 1972 a 1973. Lze je datovat spíše do období pozdního středověku a raného novověku (naposledy se starší literaturou Bláha–Slavík 2020; obr. 12). Je možné, že po zániku hradu (případně i přilehlého minoritského kláštera) byly jejich ruiny stojící v zásadě na okraji městského areálu využívány jako provizorní hřbitov, snad v souvislosti s neklidným husitským a těsně pohusitským obdobím, kdy zanikla většina kostelů a v blízkém okolí města probíhaly bojové operace. Nutnost pohřbit větší množství zemřelých v důsledku ozbrojených střetů měla jistě vliv i na hygienické poměry ve městě.

V době předhusitské se pohřbívalo samozřejmě i u farních a klášterních kostelů na předměstí (obr. 13). Jako hřbitovní kostel fungoval od 16. století kostel sv. Jakuba, kdysi náležející řádu německých rytířů. U něho vznikl hřbitov Na louce, který v raném novověku sloužil jako místo pohřbu i pro obyvatele vnitřního města, protože hřbitov u hlavního městského kostela již kapacitně nedostačoval (souhrnně i k dalším předměstským sakrálním stavbám Bláha 2011a, 28).

Potřeba míst k pohřbívání vyvstala zejména za velkých epidemií moru a podobných nakažlivých nemocí. V tomto ohledu je třeba uvést epidemii v roce 1599, která město zasáhla obzvláště těžce (nejnověji Vojtíšková 2021). Kvůli rozšíření hřbitova u předměstského kostela sv. Petra bylo nutno přikoupit zahradu (Švenda 1804a, 52). I z území předměstí jsou známé nálezy kosterních pozůstatků datovatelných do vrcholného středověku a raného novověku mimo známé hřbitovní areály, například v oblasti Hořické ulice (Bláha a kol. 2017, 85). Zejména v místním tisku z období

konce 19. až první poloviny 20. století se objevují zprávy o objevech jednotlivých hrobů a jejich skupin či celých pohřebišť, někdy označovaných za „morové“ (přehled např. Bláha–Sigl 2005, 9–17). Tyto nálezy však dnes nelze blíže vyhodnotit.

6 Masné krámy a další provozy (obr. 22)

Ke stavbám, které bychom mohli označit z hlediska hygieny za „rizikové“, jistě náležely masné krámy. V Hradci Králové se v pramenech zmiňují v souvislosti s odkazy k farnímu kostelu sv. Duha k rokům 1314 a 1315 (Bienenberg 1780, 255). Roku 1358 Karel IV. svolil, aby několik masných krámů patřících špitálu sv. Anny bylo vyměněno za poplužní dvůr v Plotištích (tamtéž, 142). Z formulace odkazu Mathiase Schalzschustera z roku 1383, který se svou manželkou Kateřinou odkázal pro špitál sv. Antonína mimo jiné jeden masný krám v dolní části, v řadě za Welczelem z Kladska, jeden krámeček ševcovský a jeden pekařský, ležící v hořejší části v řadě proti kramářům (tamtéž, 250), může vyplývat, že masné krámy byly v té době součástí nějaké větší stavby, snad i vícepodlažní tržnice. O její poloze se však můžeme jen dohadovat, možná se nacházela někde na náměstí či v jeho těsné blízkosti. Další zmínka o krámech je z roku 1418, kdy při národnostních nepokojích ve městě sloužily jako shromaždiště (PDČ NŘ III, 57). Není vyloučeno, že již tehdy stály v dnešní Tomkově ulici (obr. 14), kam mohly být přemístěny při obnově města po velkém požáru roku 1407 (PDČ NŘ III, 53, zde i odkazy na další zmínky; srov. podobnou situaci v Pardubicích zhruba o století později, Thein–Paleček 2022, 37). Zde je dokládají údaje knihy smluv na nájem a prodej masných krámů pro léta 1560–1803 (nejstarší záznamy již k 1559) a již se člení na „velké“ a „malé“ (Valigurská 2016). Tak je zachycují i nejstarší mapy (např. Richter–Semotanová 1998, mapy č. 5, 11). Masné krámy poškodil požár roku 1586 (Švenda 1804, 127) a roku 1804 byly přestavěny do zděné podoby. Zanikly v 19. století, archeologicky zatím zachyceny nebyly.



Obr. 14. Hradec Králové, rekonstrukční mapa města kolem roku 1400.

Abb. 14. Hradec Králové, Rekonstruktionskarte der Stadt um 1400.

K dalším hygienicky závadným provozům jistě patřily například dílny koželuhů a jirchářů. Archeologicky nebylo podobné pracoviště v Hradci Králové dosud zjištěno. Berní rejstřík z přelomu 14. a 15. století tyto řemeslníky uvádí na předměstí (28 koželuhů, 4 jircháře, Bělina 1973, 173–174, 178–190), ovšem vzhledem ke skutečnosti, že se nedochovaly pasáže týkající se samotného města, nelze říci, zdali (a v jakém počtu) případně pracovali i uvnitř hradeb. Poměrně hojně je dochován odpad v podobě odřezků vydělaných kůží ze ševcovských dílen, které se běžně vyskytovaly i v domech kolem Velkého náměstí (k tomu Richter–Vokolek 1995, 82–83).

7 Špitály

Jedním z typů zařízení, která souvisela s komunální hygienou ve městě, byly špitály. Potřeba těchto zařízení vyvstala jako jeden z důsledků koncentrace obyvatel ve městě i ostré sociální diferenciaci. Následkem těchto procesů narostl počet chudých, žebráků a lidí bez domova, o které se neměl kdo postarat. Proto se součástí měst stávaly právě špitály, které plnily úlohu pozdějších starobinců a chudobinců. Prostředky na provoz pocházely převážně z darů hradeckých měšťanů, pro něž se staly projevy milosrdenství manifestací správných křesťanských postojů a prostředkem k dosažení vlastní spásy, ale sloužily také ke zvýšení a upevnění společenské prestiže.

V Hradci byl nejstarším doloženým objektem tohoto druhu špitál s kaplí sv. Alžběty na Pražském předměstí u kostela sv. Jakuba, náležející ke komendě německých rytířů. Němečtí rytíři ve městě působili od poloviny 13. století, kdy se též již objevuje zpráva o špitále (Šrámek 2020, 623–625). Nepřímé zprávy máme z doby předhusitské o špitálu malomocných (leprosáriu), který se nacházel někde na okraji Mýtského předměstí, snad v poloze Na Střežině. V knize zádušních odkazů je již k roku 1337 záznam o odkazu platu 12 grošů pro malomocné, který má být vyplácen o Velikonocích (Bienenberg 1780, 248). Platy pro něj se objevují i v době pohusitské (Švenda 1800, 143–144).

Roku 1344 vznikl další špitál, a to z iniciativy několika hradeckých měšťanů, kteří se obrátili na pražského arcibiskupa s žádostí, aby jim bylo umožněno zřídit nadaci pro špitál s kaplí sv. Anny, u něhož měl být i hřbitov. Následujícího roku založení špitálu i s darovaným majetkem potvrdil Jan Lucemburský (souhrnně Mikulka 1996, 69–70; Švenda 1799, 69–70).

Roku 1379 město přistoupilo k založení dalšího špitálu, zasvěceného sv. Antonínovi, a to na předměstí nedaleko Mýtské brány (nejnověji se starší literaturou a prameny Vojtíšková–Bláha 2021). Založením tohoto třetího (s leprosáriem čtvrtého) špitálu se dále rozšířil počet míst pro chudáky. Můžeme se jen dohadovat, jakou kapacitu měla jednotlivá zařízení, snad se příliš neodchýlíme od skutečnosti odhadem, že hradecké špitály v předhusitské době mohly potřebným nabídnout celkem možná 30–40 lůžek. Připomeňme, že počet obyvatel města se v té době odhaduje kolem 5 000.

Umístění hradeckých špitálů v rámci města se ve srovnání s podobnými zařízeními v dalších městech (stručný přehled tamtéž, 34–36, pozn. 35–43, 45) jeví jako zcela obvyklé. Všechny leží na předměstích za hradbami, poblíž městských bran, při hlavních



Obr. 15. Hradec Králové, vyobrazení kostela sv. Antonína a možného špitálu, výřez vyobrazení na desce varhan od Sv. Ducha z roku 1638.

Abb. 15. Hradec Králové, Darstellung der St. Antonikirche und des möglichen Spitals, Ausschnitt einer Darstellung auf der Orgelplatte aus der Hl. Geist-Kathedrale von 1638.

cestách a v těsné blízkosti vodního toku (obr. 13). Přístup k vodě byl důležitý kvůli zajištění základní hygieny, dále například praní prádla i možnosti odstranění pevného i tekutého odpadu. V případě špitálů sv. Anny a křižovnického špitálu sv. Alžběty šlo o příslušná ramena Labe a Piletického potoka, v případě sv. Antonína bylo zdrojem vody rameno Orlice, na jehož břehu snad těsně u mostu špitál stál. Z vodních toků mohly být špitály zásobovány i pitnou vodou, nelze samozřejmě vyloučit, že zařízení disponovala i vlastními studnami.

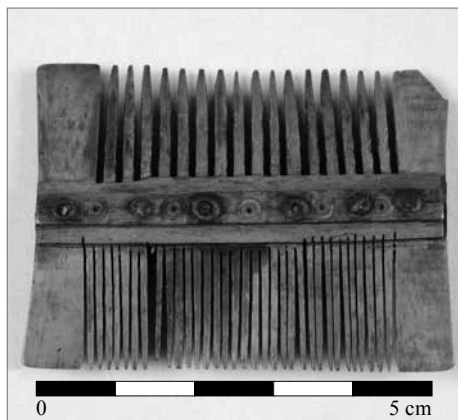
K rekonstrukci podoby hradeckých špitálů prameny neposkytují dostatečnou oporu, snad s výjimkou špitálu sv. Antonína. Vzhled kostela a možná i přilehlého špitálu, ovšem v podobě, jakou jim dala pozdně gotická přestavba, ukazuje vyobrazení Hradce Králové od jihu, které se dochovalo na desce varhan v chrámu sv. Ducha a datuje se do roku 1638 (dostupně publikoval Doubrava 1971, bez pag.). Je na něm zachycena nevelká sakrální gotická stavba, snad s pravouhlým závěrem, opatřená opěrnými pilíři a sanktusníkem. V sousedství kostela na břehu říčního ramene vedle dřevěného mostu stojí nízká, spíše širší budova, která pravděpodobně mohla náležet špitálu (obr. 15). Areál definitivně zanikl při budování hradecké barokní pevnosti v závěru 18. století. Záměr vybudovat špitál na nově založeném předměstí Nový Hradec nebyl realizován. Dochoval se však plán zamýšlené stavby z roku 1776. Z plánovaného areálu se nakonec v poněkud odlišné podobě vybudoval jen kostel sv. Antonína.

Zatím velmi omezená vzhledem k hradeckým špitálům je výpověď archeologie. Předměstí, kde se nacházely, byla zcela demolována a zplanýrována při stavbě už zmíněné barokní pevnosti. V souvislosti s novou zástavbou území zahájenou po zrušení pevnosti, respektive prodeji pevnostních pozemků městu v roce 1894 došlo k nálezům částí zdív i hrobů, případně dalších předmětů, z nichž některé mohou mít souvislost i s uvedenými špitály. Jejich bližší datování a interpretace však není ve většině případů možná.

Doloženou formou péče o hradecké chudé, jejíž obdoby nalezneme i v dalších, nejen českých městech, je poskytnutí (topení) lázně (tak zvané zádušní lázně). Zde se jednalo nejen o zajištění osobní hygieny, ale také o symbolickou očistu či připomínku mytí nohou Ježíšem Kristem. Tím se dostáváme k hradeckým lázním.

8 Lázně v Hradci Králové

Již uvedená poloha města na soutoku dvou velkých řek i dalších menších přítoků byla vhodná pro zakládání lázní, které měly zajišťovat osobní hygienu a přispívat i k obecnému zdraví. Můžeme předpokládat, že nejstarší zařízení tohoto typu mohla vzniknout již brzy po založení města. Lázeň u Královnina (Královského) mlýna se připomíná již k roku 1330, později ovšem za bližší neurčených okolností zanikla. Roku 1348 se uvádí Nová lázeň u Orlice. Nedaleko této lázně měla pravděpodobně svou živnost i jistá Maretha, císařovna pradelna (Bělina 1973, 179). K letům 1342 a 1390 se uvádí Česká lázeň na rameni Labe mezi Královským mlýnem a klášteřem dominikánek a k roku 1390 Rychtářská lázeň na jiném rameni Labe u Pražské brány. Tato lázeň je uváděna i k roku 1451 (souhrnně Domečka 1933, 2). Už jsme výše připomenuli, že lázně využívaly i hradecké špitály. Lázeň s lazebníkem a pradelnu měl mít k dispozici rektor špitálu u sv. Anny (Bienenberg 1780, 125). Podle závěti měšťana Václava Polického z roku 1380 se měli všichni chudí, kteří přijdou, v Nových lázních na Orlici vykoupat o každých suchých dnech v úterý (pokud by byl svátek, pak v pondělí), na což měli dohlédnout rychtář a koňšelé (Bienenberg 1780, 248–249). V následujícím husitském a pohusitském období nemáme o lázních žádné přímé zmínky. Můžeme předpokládat jejich poškození, ať už v důsledku válečných událostí, nebo (a to spíše) živelných pohrom, k nimž patřily požáry (na Mýtském předměstí v ulici sv. Antonína k roku 1441 – PDČ NŘ III, 29) či povodně. Vzhledem k torzovitosti pramenů se další zmínky o těchto zařízeních objevují až v raném novověku. K roku 1605 je doložena obecní lázeň na Orlici pod Rybářskou fortanou (lazebník s tovaryšem; Vojtíšková 2015, 427). Ve druhé polovině 17. století existovala lázeň Doroty Webrové, která se nacházela v jednom z domů na Malém náměstí či v Dlouhé ulici, tedy uvnitř města v hradbách (Domečka 1933, 3). Archeologie zatím k hradeckým



Obr. 16. Kostěný dvouřadový hřeben, Hradec Králové, MVČ HK, inv. č. 2103.

Abb. 16. Zweireihiger Kamm aus Bein, Hradec Králové, Ostböhmisches Museum, Hradec Králové, Inv.-Nr. 2103.

z hřebenářské dílny ve Vratislavi (Jaworski 1995). Univerzálním nástrojem jsou pružinové nůžky, které (kromě jiného) mohly sloužit i k úpravě vlasů a vousů, případně nehtů. K tomuto účelu se hodily spíše jejich velikostně menší typy, někdy zdobené pocínováním či postříbřením (obr. 17). Další skupina předmětů má vztah k očištění rukou před jídlem a po něm. Z jímky nalezené v rámci výzkumu v areálu bývalé šatlavy (Dlouhá 101–103) v letech 2004–2005 pochází větší část jednoduché nezdobené bronzové mísy, která snad mohla sloužit k umývání rukou a již lze datovat do 15. století. Ke stejnému účelu se mohlo užívat i keramických mis (srovnej Orna–Dudková 2013, 561; obr. 18). Postupně se rozšiřuje soubor zlomků keramických akvamanilií, konvic na vodu k mytí rukou v podobě zvířat, nejčastěji koní, a jezdců, které pocházejí z 13.–15. století (obr. 19). Zcela ojedinělá jsou zatím akvamanilia kovová, u nichž se často předpokládá jejich užití při bohoslužbách, ale mohla se užívat i ve světském prostředí, v případě Hradce Králové jsou reprezentovaná známou nádobou ve tvaru lva s ptačí hlavou, nalezenou již v první čtvrtině



Obr. 17. Menší železné postříbřené (?) pružinové nůžky, přelom 13. a 14. století. Hradec Králové, Velké náměstí, výzkum 2010, přír. č. 34/2019, nál. č. 2024/2010.

Abb. 17. Kleinere versilberte (?) Federschere aus Eisen, Wende 13. und 14. Jahrhundert. Hradec Králové, Großer Platz, Grabung 2010, Zuwachs-Nr. 34/2019, Fundnr. 2024/2010.

lázním žádné poznatky nepřinesla, vzhledem k úplné proměně podoby vodních toků ve městě v době stavby pevnosti jejich případné pozůstatky zřejmě zcela zanikly.

9 Nálezy předmětů souvisejících s hygienou

Soubor archeologických movitých nálezů, které lze klást do přímého vztahu k hygieně, dosud není velký. Pokud jde o předměty související s úpravou a čištěním vlasů a vousů, můžeme zmínit hřebeny. Z území města pochází několik artefaktů tohoto typu, zpravidla jde o takzvané složené (kompozitní) dvouřadové (s hrubšími a jemnějšími zuby) hřebeny zdobené kroužky (obr. 16), většinou postrádající bližší nálezové okolnosti, a tudíž jen rámcově datovatelné (k tomu Mezuliániková 2015, 60).

Z velmi blízkých analogií uvedme výrobky



Obr. 18. Bronzová mísa, 15. století. Hradec Králové, areál bývalé šatlavy, výzkum 2005, přír. č. 102/2011, inv. č. 103270.

Abb. 18. Bronzeschüssel, 15. Jahrhundert. Hradec Králové, Areal des ehemaligen Gefangenenhauses, Grabung 2005, Zuwachs-Nr. 102/2011, Inv.-Nr. 103270.



Obr. 19. Část akvamanile v podobě koňské hlavy, 14. století. Hradec Králové, inv. č. 2149.

Abb. 19. Teil eines Aquamanile in Form eines Pferdekopfes, 14. Jahrhundert. Hradec Králové, Inv.-Nr. 2149.



Obr. 20. Kopie bronzového akvamanile ze 13. století nalezeneho asi roku 1820 na Pražském předměstí u Hradec Králové.

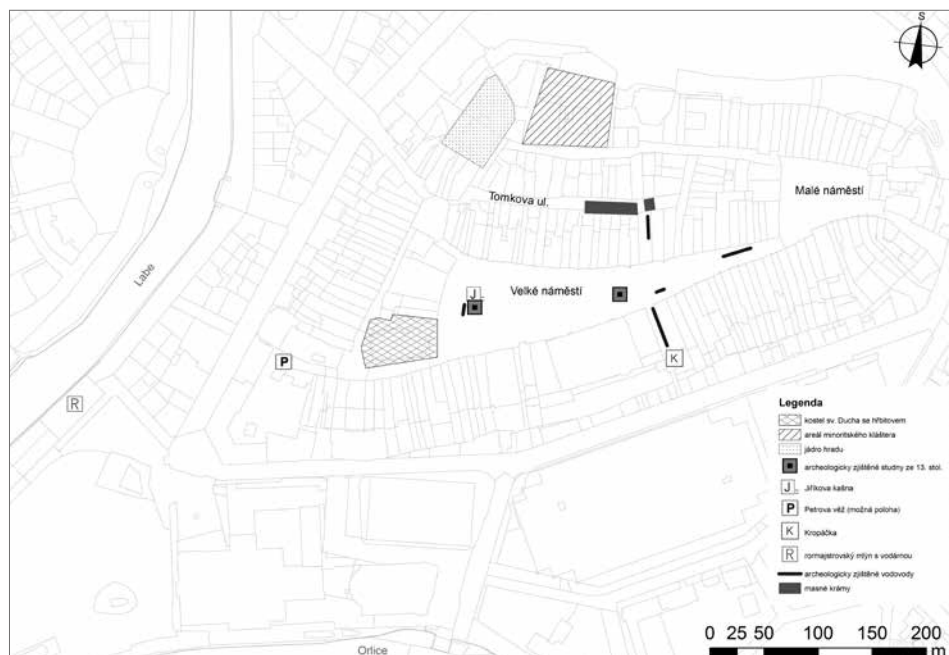
Abb. 20. Kopie eines wahrscheinlich 1820 in der Prager Vorstadt bei Hradec Králové gefundenen Bronze-Aquamanile aus dem 13. Jahrhundert.



Obr. 21. Torso keramického nočníku, 19. století. Hradec Králové, divadelní studio Beseda, výzkum 2007, přír. č. 25/2019, inv. č. 116382.

Abb. 21. Torso eines Keramiknachttopfes, 19. Jahrhundert. Hradec Králové, Theaterstudio Beseda, Grabung 2007, Zuwachs-Nr. 25/2019, Inv.-Nr. 116382.

19. století na Pražském předměstí (naposledy souhrnně se starší literaturou Bláha–Schnoutková 2020; obr. 20). Na závěr tohoto stručného přehledu uvedme doklady jedné z pomůcek pro základní hygienu, kterou představují přenosné nádoby na fekálie (k nim např. Ruizová 2013, 61–65). Keramické nočníky se zatím podařilo identifikovat jen v souboru novověkých nálezů z domu čp. 126 na Malém náměstí (divadelní studio Beseda, 2007). Jednalo se o nízké nádoby s široce rozevřeným okrajem, opatřené jedním uchem s výčnělkem pro upevnění pokličky (obr. 21).



Obr. 22. Mapa historického jádra města s vyznačením vybraných nálezů. Vysvětlivky v legendě.

Abb. 22. Karte des historischen Stadtkerns mit Kennzeichnung ausgewählter Funde. Erläuterungen in der Legende.

Závěr

Príspevek shrnuje dosavadní poznatky, které se týkají oblasti veřejné i soukromé hygieny města Hradce Králové v období přibližně 13.–18. století. V první fázi vývoje města do přelomu 13. a 14. století docházelo zejména na veřejných prostranstvích k hromadění odpadu a s tím souvisejícímu zvyšování terénní úrovně. Nejstarší úprava terénu kamenným posypem je doložena již ve 13. století. Teprve na počátku 16. století se začal jako materiál dláždění používat čedič z Kunětické hory. Až po ustálení zástavby vznikají odpadní jímky za jednotlivými domy. Jsou jednoduché konstrukce, nejčastěji v podobě prken či kulatiny vkládané za rohové sloupy. Zejména od 16. století jsou k dispozici údaje písemných pramenů o pravidelném úklidu na náměstích, především před výročními trhy. Nejstarší studny jsou doloženy na veřejných prostranstvích ve 13. a 14. století. Vzhledem k nepřítomnosti vodonosných vrstev však byly doplňovány jen dešťovou vodou a nestačily pokrýt nutné potřeby obyvatel města. Proto ve městě fungovala i donáška této nezbytné tekutiny. V 15. století (ne-li o něco dříve) fungoval ve městě i vodovod. Napájel kašny na náměstích, zejména známou pozdně gotickou kašnu Jiříkovu. V novověku vedl vodu i do některých soukromých domů a pivovarů. Zatím pouze z písemných pramenů, a to již od 14. století, víme o existenci několika lázní na Labi a Orlici pod městem. Rovněž zejména ve 14. století vznikají – taktéž u hradeckých řek – i špitály, které lze považovat za součást opatření k zajištění veřejné hygieny. Z nalezených předmětů osobní hygieny jsou nejvýraznější hřebeny, případně nůžky, ojediněle se objevují i bronzové či mosazné mísy na umývání rukou. S hygienou stolování souvisí i akvamania, zejména keramická, v podobě zvířat či jezdců nebo fantastických bytostí.

Pokud není uvedeno jinak, všechna vyobrazení pocházejí z archivu Archeologického oddělení Muzea východních Čech.

Prameny a literatura

- ANONYM, 1893: Čeho v Hradci nutně potřeba, Ratibor X, č. 9, 100.
- ANONYM, 1899: Nález při kladení vodovodu, Ratibor XVI, č. 44, 4. 11. 1899, 657.
- ANONYM, 1903: Jako na vesnici, Ratibor XX, 1903, č. 42, 17. 10. 1903, 652.
- ANONYM, 1903a: Postarejme se o nápravu, Ratibor XX, 1903, č. 27, 4. 7. 1903, 417.
- ANONYM, 1908: Nalezená kostra, Ratibor XXV, č. 19, 9. 5. 1908, 8.
- ANONYM, 1911: Nález koster, Ratibor XXVIII, č. 26, 5.
- ANONYM, 1911a: Další nález koster, Ratibor XXVIII, č. 28, 4.
- ANONYM, 1911b: Nález koster, Ratibor XXVIII, č. 39, s. 6.
- ANONYM, 1913: Naše vodní otázka, Ratibor XXX, č. 34, 23. 8. 1913, 6–7; č. 35, 30. 8. 1913, 5–6
- ANONYM, 1922: Pitná voda, Kraj Královéhradecký XIII, č. 3, 11. 1. 1922, 3.
- ANONYM, 1928: Dřevěné roury vodovodní, Osvěta lidu XXXI, č. 33, 28. 4. 1928, 6.
- ANONYM, 1932: Nález lidských koster, Osvěta lidu XXXV, č. 32, 23. 4. 1932, 4.
- ANONYM, 1937: Vyvážení popela a smetí, Osvěta lidu XL, č. 10, 3. 2. 1937, 3.
- ANONYM, 1958: Starý Hradec vydává nová tajemství, Pochodeň, č. 7, 21. 1. 1958, 2.
- BÁRTÍK, P., 2022: Městské vodní stavby a mlýny v Hradci Králové od 16. století do stavby královéhradecké pevnosti – Hydraulic Structures and Mills in Hradec Králové from 16th Century until Establishment of the Fortress City, *Královéhradecko* 13, 9–14, 189.
- BĚLINA, P., 1973: Ze správní a hospodářské agendy města Hradce Králové ve 14. a na počátku 15. století – Административные хозяйственные дела города Градец Кралове в 14– начале 15 веков – Aus der Verwaltungs- und Wirtschaftsagenda der Stadt Königgrätz im 14. und am Anfang des 15. Jahrhunderts, *Sborník archivních prací* XXIII, 156–191.
- BIENENBERG, BIENER, K. J. von, 1780: *Geschichte der Stadt Königgrätz*. Prag.
- BLÁHA, R., 2008: Archeologické výzkumy v Hradci Králové v roce 2007, *Archeologické výzkumy v Čechách* 2007. Zprávy České archeologické společnosti – Supplément 71, 34–35.
- 2009: Archeologický výzkum při stavbě horkovodu na Velkém náměstí v Hradci Králové, *Archeologické výzkumy v Čechách* 2008. Zprávy České archeologické společnosti – Supplément 75, 39–40.
- 2010: Hradec Králové, okr. Hradec Králové, *Výzkumy v Čechách* 2007, 76–77, č. 527.
- 2011: Archeologický výzkum Velkého náměstí v roce 2010, *Archeologické výzkumy v Čechách* 2010. Zprávy České archeologické společnosti – Supplément 81, 39–40.
- 2011a: Putování po hradeckých středověkých kostelech a klášterech. Hradec Králové.
- 2022: Mořic Lüssner a jeho archeologické nálezy z Hradce Králové – Mořic Lüssner and his Archaeological Findings in Hradec Králové, *Královéhradecko* 13, 15–42, 189.
- BLÁHA, R.–SIGL, J., 2005: Změny osídlení v okolí Hradce Králové v době hradištní – Veränderungen der Besiedlung in der Umgebung von Hradec Králové in der Burgwallzeit. In: *Archeologie doby hradištní v Čechách* (Metlička, M., ed.), 7–28. Plzeň.
- 2010: Středověká a raně novověká polévaná keramika ve sbírkách královéhradeckého muzea (Několik poznámek k problematice) – Mittelalterliche und frühneuzeitliche glasierte Keramik in den Sammlungen des Ostböhmen-Museums Hradec Králové (Königgrätz) (Einige Anmerkungen zur Problematik), *AH* 35, 233–251.
- BLÁHA, R.–SEHNOUTKOVÁ, P., 2020: Výtvarná keramika z archeologických nálezů východních Čech. In: *Uprostřed Koruny české. Kolektivní monografie NAKI II* (Hlobil, I.–Dospěl, M., ed.), 153–164. Prostějov.
- BLÁHA, R.–SLAVÍK, J., 2020: *Hrad v Hradci Králové*. Hradec Králové.
- BLÁHA, R. a kol., 2017: Bláha, R.–Grulich, P.–Horký, R.–Košek, J.–Landsmann, M.–Lenderová, M.–Němečková, V.–Pavlík, J.–Pokorný, R.–Polehla, P.–Pospíšilová, J.–Slavík, J.–Šůla, J.–Vojtíšková, J.–Zikmund-Lender, L., *Hradec Králové. Historie, kultura, lidé*. Praha.
- CIM II: *Codex juris municipalis regni bohemiae*. Tomus II. – *Privilegia regalium civitatum provincialium annorum 1225–1419*. Sběrka pramenů práva městského království českého. Díl II. *Privilegia královských měst venkovských z let 1225–1419* (Čelakovský, J., ed). Praha 1895.

- CIM III: Codex juris municipalis regni bohemiae. Tomus III. – Privilegia regalium civitatum provincialium annorum 1420–1526. Sběrka pramenů práva městského království českého. Díl III. Privilegia královských měst venkovských z let 1420–1526 (Čelakovský, J.–Fridrich, G., edd.). Praha 1948.
- DOMEČKA, L., 1933: Lázně v Hradci Král., Osvěta lidu XXXVI, 1933, č. 29 – příloha, 5. 4. 1933, 2–4.
- DOUBRAVA, A., 1971: Hradec Králové v obraze tří století. Hradec Králové.
- EBEL, M.–KOBĚRSKÁ, L., 1991, Hradec Králové čp. 101–103, bývalá věznice. Stavebněhistorický průzkum. Praha.
- FROLÍK, J.–SIGL, J., 1998: Chrudim v pravěku a středověku. Obrázky každodenního života. Chrudim.
- HORNÍČKOVÁ, K., 2013: Městská architektura jako prostor vymezení identity. Studie ke konfesionalitě urbaního prostoru. In: In puncto religionis. Konfesní dimenze předbělohorské kultury Čech a Moravy (Horníčková, K.–Šroněk, M., edd.), 189–204. Praha.
- JÁSEK, J. a kol. 2000: Vodárenství v Čechách, na Moravě a ve Slezsku. Praha.
- JAWORSKI, K., 1995: Pozdně středověká hřebenářská dílna ve Vratislavi – Spätmittelalterliche Kammacherwerkstatt in Wroclaw (Breslau), AH 20, 601–614.
- JEŽEK, M., 2000: Výzkum v místě kašny na Malém náměstí v Hradci Králové – Excavations at the site of a public font at the Malé-náměstí (Small Square) at Hradec-Králové, ZMVČ 26, 107–131.
- KOBETIČ, P.–PAVLÍK, T.–ŠULC, I., 2005: Chrudim. Vlastivědná encyklopedie. Praha.
- LANDR, P., 2022, Příspěvek ke studiu cen měšťanských domů v historickém centru Hradce Králové po třicetileté válce – Contribution to the Research of Housing Costs in the Historical Center of Hradec Králové after the Thirty Years War, Královéhradecko 22, 85–116, 191.
- MEZULIÁNIKOVÁ, A., 2015: Hřebený ve středověku: archeologicko-kulturně-historická studie. Diplomová práce, uložená v Ústavu pro archeologii FF UK, Praha.
- MIKULKA, J., 1994: Dějiny Hradce Králové II/1. Hradec Králové.
– 1996. Dějiny Hradce Králové I/1. Hradec Králové.
- ORNA, J.–DUDKOVÁ, V., 2013: Osobní hygiena v plzeňských domácnostech na sklonku středověku – Die persönliche Hygiene in Pilsener Haushalten zur Neige des Mittelalters, AH 38, 557–568.
- PDČ NŘ III: Prameny dějin českých, nová řada III, Staré letopisy české (Východočeská větev a některé související texty), 2. sv. (Černá, A. M.–Čornej, P.–Klosová, M., edd.). Praha 2018.
- RICHTER, M.–SEMOTANOVÁ, E., 1998: Historický atlas měst České republiky. Sv. 5 – Hradec Králové. Praha.
- RICHTER, M.–VOKOLEK, V., 1995. Hradec Králové. Slovanské hradíště a počátky středověkého města. Hradec Králové – Praha.
- RUIZOVÁ, L., 2013: Očista ducha i těla. Tělesná hygiena v kulturní historii. Praha.
- SIGL, J., 1978: Drobné záchranné výzkumy a průzkumy na území Hradce Králové v letech 1970–1976, Zpravodaj Krajského muzea východních Čech V, č. 1, 55–65.
- SIGL, J.–VOKOLEK, V., 1992: Výzkum Velkého náměstí v Hradci Králové – Erforschung des Großen Marktes in Hradec Králové, AH 17, 83–90.
- SKLENÁŘ, K., 1974: Učenci a pohané. Praha.
- SLAVÍK, J., 2005: Kropáčka a Kozinka. K zásobování Hradce Králové vodou ve středověku a raném novověku – Kropáčka und Kozinka. Zur Wasserversorgung von Hradec Králové im Mittelalter und der frühen Neuzeit, Královéhradecko 2, 75–88.
- SMITHOVÁ, V., 2011: Dějiny čistoty a osobní hygieny. Praha.
- ŠRÁMEK, J., 2020: „Domus S. Jacobi preurbii Grecensis cruciferorum de domo theutonico ordinis S. Marie“ aneb Po stopách královéhradecké komendy německých rytířů ve středověku. In: Pro pana profesora Libora Jana k životnímu jubileu (Chocholáč, B.–Malíř, J.–Reitinger, L.–Wihoda, M., edd.), 621–633. Brno.
- THEIN, P.–PALEČEK, J., 2022: Pardubice: průvodce po městské památkové rezervaci. Staré město – město – město v ohradě. Pardubice.
- ŠVENDA, F., 1799: První zlatý a stříbrný obraz města Králové Hradce nad Labem. Hradec Králové.
– 1800: Druhý železný obraz města Králové Hradce nad Labem. Rozdíl I., do roku 1500. Hradec Králové.
– 1802: Druhý železný obraz města Králové Hradce nad Labem. Rozdíl II., od roku 1500 do roku 1540. Hradec Králové.

- 1803: Druhý železný obraz města Králové Hradce nad Labem. Rozdíl III., od roku 1541 do roku 1576. Hradec Králové.
 - 1804: Druhý železný obraz města Králové Hradce nad Labem. Rozdíl IV., od roku 1577 do roku 1595. Hradec Králové.
 - 1804a: Druhý železný obraz města Králové Hradce nad Labem. Rozdíl IV., od roku 1596 do roku 1618. Hradec Králové.
- VALIGURSKÁ, V., 2016: Královéhradecké masné krámy v letech 1560–1620 ve světle dochovaných pramenů. Bakalářská práce, ulož. na Katedře pomocných věd historických a archivnictví, FF UHK, Hradec Králové.
- VÍŠKOVÁ, M., 2011: Výsledky antropologického zpracování kosterního materiálu ze hřbitova kolem katedrály sv. Ducha v Hradci Králové, *Královéhradecko* 8, 209–220.
- VOJTIŠKOVÁ, J., 2015: Městští zaměstnanci zajišťující provoz obecního majetku (Případová studie z předbělhorského „Hradce nad Labem“) – Städtische Beamte als Verwalter von kommunalem Eigentum (Fallstudie über „Hradec nad Labem“ (Königgratz) aus der Zeit vor der Schlacht am Weißen Berg), *Sborník archivních prací* 65, 388–460.
- 2019: Věž Kropáčka. Případová studie k zaniklým objektům bývalého královského věnného města Hradce Králové – Kropáčka Tower. Case study of the defunct facilities of former dowry town Hradec Králové, *Královéhradecko* 10, 355–363.
 - 2021: Morová epidemie v Hradci Králové roku 1599. Případová studie k raně novověkým morovým ranám v českých zemích – The Hradec Králové Plague Epidemic of 1599. A case study of early modern plague epidemics in Bohemia, *Královéhradecko* 12, 163–172, 196–197.
- VOJTIŠKOVÁ, J.–BLÁHA, R., 2021: Středověký kostel a špitál sv. Antonína na Mýtském předměstí (Případová studie k zaniklým objektům bývalého královského věnného města Hradce Králové) – Die mittelalterliche Kirche und das Antoniussspital in der Mauther Vorstadt (Fallstudie der eingegangenen Gebäude in der ehemaligen königlichen Leibgedingestadt Hradec Králové), *Sborník prací východočeských archivů* 17, 27–46.
- ZOUBEK, F. J., 1869: Z Hradce Králové, *Památky archaeologické a místopisné* VIII, 475.

Zusammenfassung

Hygiene im mittelalterlichen und frühneuzeitlichen Hradec Králové

Der vorliegende Beitrag fasst die bisherigen Erkenntnisse zusammen, die den Bereich der öffentlichen und privaten Hygiene der Stadt Hradec Králové (Königgrätz) im groben Zeitraum des 13.–18. Jahrhunderts betreffen. In der ersten Entwicklungsphase der Stadt kam es bis zur Wende vom 13. zum 14. Jahrhundert besonders auf öffentlichen Plätzen zur Ansammlung von Abfall und einer damit zusammenhängenden Erhöhung des Geländeneiveaus. Die älteste Herrichtung des Geländes durch eine Steinaufschüttung ist bereits im 13. Jahrhundert belegt. Erst Anfang des 16. Jahrhunderts hat man damit begonnen, Basalt vom Kuneberg (Kunětická hora) als Material für eine Pflasterung zu verwenden. Erst nachdem die Bebauung stabilisiert war, sind hinter den einzelnen Häusern Klärgruben entstanden. Ihre Konstruktion war einfach und hatte zumeist die Form von Brettern oder Rundhölzern, die hinter den Eckpfosten ausgelegt wurden. Besonders erst ab dem 16. Jahrhundert liegen uns Informationen schriftlicher Quellen darüber vor, dass man die Marktplätze gereinigt hat, insbesondere vor den Jahrmärkten. Die ältesten Brunnen auf öffentlichen Plätzen sind im 13. und 14. Jahrhundert belegt. Im Hinblick auf fehlende wasserführende Schichten wurden sie jedoch lediglich mit Regenwasser befüllt und reichten nicht aus, den nötigen Bedarf der Einwohner der Stadt zu decken. Deshalb wurde die Stadt auch von außerhalb mit dieser unentbehrlichen Flüssigkeit versorgt. Im 15. Jahrhundert (wenn nicht schon etwas früher) gab es in der Stadt auch eine Wasserleitung, mit der die Brunnen auf den Plätzen beschickt wurden, besonders der bekannte spätgotische Georgenbrunnen. In der Neuzeit führten sie auch in

einige Privathäuser und in die Bierbrauerei. Bislang ist uns lediglich aus schriftlichen Quellen – und zwar bereits ab dem 14. Jahrhundert – die Existenz von mehreren Heilbädern an der Elbe und Adler unterhalb der Stadt bekannt. Desgleichen entstehen im 14. Jahrhundert – ebenfalls an den Königgrätzer Flüssen – auch Spitäler, die man als Teil der öffentlichen Hygienemaßnahmen betrachten kann. Von den entdeckten Gegenständen der persönlichen Hygiene sind Kämme, evtl. Scheren am deutlichsten überliefert, vereinzelt tauchen auch Bronze- oder Messingschüsseln zum Händewaschen auf. Mit der Tafelhygiene hängen auch Aquamanilen zusammen, besonders solche aus Keramik in Form von Tieren, Reitern oder Phantasiewesen.

Falls nicht anders angegeben stammen alle Abbildungen aus dem Archiv der Archäologischen Abteilung des Ostböhmischen Museums.

Mgr. Radek **Bláha**, Muzeum východních Čech v Hradci Králové, Eliščíno nábřeží 465, 500 03 Hradec Králové, Česká republika, *r.blaha@muzeumhk.cz*



Toto dílo lze užit v souladu s licenčními podmínkami Creative Commons BY-NC-ND 4.0 International (<https://creativecommons.org/licenses/by-nc-nd/4.0/legalcode>). Uvedené se nevztahuje na díla či prvky (např. obrazovou či fotografickou dokumentaci), které jsou v díle užity na základě smluvní licence nebo výjimky či omezení příslušných práv.