

Orna, Jiří; Kočí Dudková, Veronika; Frýda, František; Kučera, Lukáš

## Lázně ve středověké a raně novověké Plzni

*Archaeologia historica*. 2023, vol. 48, iss. 2, pp. 343-356

ISSN 0231-5823 (print); ISSN 2336-4386 (online)

Stable URL (DOI): <https://doi.org/10.5817/AH2023-2-2>

Stable URL (handle): <https://hdl.handle.net/11222.digilib/digilib.78649>

License: [CC BY-NC-ND 4.0 International](https://creativecommons.org/licenses/by-nc-nd/4.0/)

Access Date: 27. 11. 2024

Version: 20231019

Terms of use: Digital Library of the Faculty of Arts, Masaryk University provides access to digitized documents strictly for personal use, unless otherwise specified.

## LÁZNĚ VE STŘEDOVĚKÉ A RANĚ NOVOVĚKÉ PLZNI

JIŘÍ ORNA – VERONIKA KOČÍ DUDKOVÁ – FRANTIŠEK FRÝDA – LUKÁŠ KUČERA

**Anotace:** *Odkrytí části lazebnického provozu při opravě ohradní zdi dvora čp. 137 bylo prvním archeologickým nálezem nezískaným ze zásypu odpadní jámky, který lze dát do souvislosti s provozem lázně v královském městě Plzni v období pozdního středověku a raného novověku. Proto je součástí studie prezentující tento nález i stručný exkurs přibližující vývoj lazebnictví ve sledovaném období. Cílem tedy zcela jistě není sepsat vyčerpávající přehled majitelů lázeňských budov a v nich působících lazebníků, ale pokusit se o rekonstrukci topografie a stavebního vývoje těchto objektů.*

**Klíčová slova:** *lázně – pyrotechnické zařízení – analýzy – keramika – sklo.*

### **Baths in medieval and early modern age Plzeň**

**Abstract:** *The uncovering of a part of a bathhouse during the repair of the fence wall of the courtyard of house no. 137 was the first archaeological find not yielded by the backfills of refuse pits. It can be put in connection with the operation of bathhs in the royal city of Plze in the late medieval and early modern age period. The study presenting this find thus includes a brief excursus devoted to the development of bathing in the observed period. The aim is certainly not to compile an exhaustive list of the owners of the bathhouse complex and the people working there, but to reconstruct the topography and construction development of these buildings.*

**Key words:** *baths – pyrotechnical equipment – analyss – ceramic – glass.*

### **Úvod**

Na konci 13. století vzniklo poblíž soutoku řek Radbuzy a Mže královské město Plzeň. Velmi záhy po jeho založení je možné sledovat doklady toho, že šlo o moderní město své doby. Dobře sledovatelná je například snaha o dodržování hygienických pravidel, byť samozřejmě šlo o pravidla poplatná danému období. Nálezy získané z odpadních a fekálních jámeček umožnily nastínit podobu hygieny v rámci plzeňských domácností (Dudková–Orna 2013). V případě hygieny ve veřejném prostoru, kam bezesporu téma lazebnictví patří, je však především pro období pozdního středověku nutné se obejít bez archeologických dokladů. Ty se zatím podařilo získat pouze z období raného novověku. Rekonstrukce podoby lazebnictví ve středověké a raně novověké Plzni je tedy závislá na svědectví písemných a ikonografických pramenů a jejich publikovaných interpretacích.

### **Písemné prameny a jejich zpracování**

Rekonstrukce každodenního života obyvatel pozdně středověké a raně novověké Plzně se samozřejmě bez písemných pramenů neobejde. Největším problémem je však stav jejich dochování, jen zřídka se pamětní knihy, berní prameny, závěti a různá statuta dochovávají v ucelených řadách. Ke zkresení informací u prací využívajících písemné prameny může dojít při jejich interpretaci, a to zejména jejich nekritickým přijímáním (Nováček 2000, 27).

Přes uvedené nedostatky není v plzeňském prostředí vždy nutné pracovat s primárními zdroji, písemné prameny jsou zpracovány ve dvoudílném „plzeňském diplomatáři“ uspořádaném profesorem J. Strnadem (1891; 1905) a v historiografických studiích zabývajících se sociální strukturou středověké a časně novověké Plzně (Strnad 1887; 1909; Macháček 1930; Bělohlávek 1950; Bělohlávek a kol. 1965; Bělohlávková 1989).

## Lazebnictví v pozdně středověké Plzni

V období pozdního středověku mohli plzeňští měšťané využívat hned troje lázně. Všechny byly soustředěny v prostoru před hradbami na východní straně města. Nejjižněji se nacházela Horká lázeň, nejseverněji Dolejší lázeň, mezi nimi pak byla Prostřední lázeň (obr. 1). Důvodem situování lázní v tomto prostoru byla jejich evidentní vazba na Mlýnskou strouhu, která lázním sloužila jako zdroj vody (Široký 1998, 16).

Mlýnská strouha odbočovala z hlavního koryta řeky Radbuzy v jihovýchodním rohu městského půdorysu, obtékala město po jeho východní straně a vlévala se do Mže. Kanál zřejmě využíval původní hlavní řečiště Radbuzy (Nováček–Široký 2004, 13). Čistotu vody v tomto ka-



Obr. 1. Plán Plzně na počátku 15. století (výřez; Strnad 1909). 1 – lázeň Horká voda; 2 – Prostřední lázeň; 3 – Dolejší lázeň. Orientováno k severu.

Abb. 1. Plan von Pilsen zu Beginn des 15. Jahrhunderts (Ausschnitt; Strnad 1909). 1 – Bad Heißes Wasser; 2 – Mittleres Bad; 3 – Unteres Bad. Nordausrichtung.

nálu dokládá také to, že sloužila jako zdroj pro městskou vodárnu vystavěnou krátce před rokem 1532 (Široký 1998, 13). Mlýnská strouha však plnila i další funkce – byla součástí fortifikace města a přiváděla vodu do Velkého neboli Panského mlýna. Archeologický výzkum části Mlýnské strouhy nezachytil žádnou výraznější vrstvu sedimentů. Lze tedy předpokládat, že voda v tomto kanálu měla v období středověku a časného novověku dostatečný průtok a u dna se nevytvářely žádné humózní vrstvy (Orna a kol. 2010).

V písemných pramenech je občas zmiňována předměstská lázeň, například k roku 1520 v závěti lazebníka Petra (Strnad 1905, 695). Pravděpodobně nejde o doklad existence další lázně, ale pouze o lokalizaci budovy. Označení „lázeň naše předměstská“ pak směřuje k tomu, že šlo o lázeň, která byla v té době ve vlastnictví města.

### Horká voda

K této lázni se chodilo brankou či fortnou zvanou hořejší, případně brankou pod klášterem šerým (*valva parva superior, valva sub claustro griseo*), situovanou ve fortifikaci uzavírající dnešní Zbrojnickou ulici (Strnad 1909, 62). Zánik lázně se předpokládá v době husitské (Macháček 1930, 127). Pravděpodobně se tak stalo během husitského obléhání města v letech 1433–1434. Při tomto obléhání došlo v prostoru kolem východní části městské fortifikace k poškození vně hradeb stojícího měšťanského špitálu, které dokládají jak dobové zprávy (Hejnic–Polívka 1987, 106, 151), tak odkryté archeologické situace (Dudková–Orna–Netolický 2015, 12–16). Poškozen byl i areál minoritského konventu, což dokládají opět dobové zprávy (Hejnic–Polívka 1987, 106–107, 151) a výrazná stavební obnova kláštera v období po husitských válkách (Mencl 1961, 44). V nejnovější literatuře je bez dalšího rozboru uvedeno, že k zániku lázně došlo až kolem poloviny či ve druhé polovině 15. století (Malivánková Wasková 2014, 260, 261).

### Prostřední lázeň

Prostřední neboli Vackova (podle majitele lazebníka Vacka) lázeň stála za městskou hradbou, vedla k ní fortna či branka z dnešní Dřevěné ulice (Strnad 1909, 61). Existenci této lázně dokládají písemné prameny již k roku 1369, kdy se v listině ze 7. února lazebníci Oldřich a Mikuláš, majitelé Prostřední lázně, zavazují, že dostojí odkazu předchozího majitele lázně Oldřicha (Strnad 1891,



Obr. 2. Jan Willenberg, Velký pohled na Plzeň (výřez), 1602. Strahovská knihovna, sign. DT I. 30/II.

Abb. 2. Jan Willenberg, Großansicht auf Pilsen (Ausschnitt), 1602. Strahov-Bibliothek, Sign. DT I. 30/II.



Obr. 3. Johann Hauer, Dobytí Plzně Mansfeldem roku 1618 (výřez), kolem 1620. Západočeské muzeum v Plzni, inv. č. G 141.

Abb. 3. Johann Hauer, Einnahme von Pilsen durch Mansfeld im Jahr 1618 (Ausschnitt), um 1620. Westböhmisches Museum in Pilsen, Inv.-Nr. G 141.

108, 109). Vlastníkem této lázně byl zřejmě i Mikulášův syn Martin, zmíněný jako lazebník v závěti z 10. května 1396 (Strnad 1891, 198, 199). Název Vackova lázeň dostala podle lazebníka Vacka, který zemřel pravděpodobně v roce 1429 (AMP, Liber sententiarum 1411–1449, 333). V roce 1585 zakoupili obecní paumistři nově přestavěnou lázeň s celým zařízením v ceně 1 570 kop od dědiců po Jakubu Munkovi (AMP, rkp. inv. č. 230, fol. 144). V rámci této přestavby měla vzniknout vysoká ozdobná budova, zachycená na Willenbergově vedutě z roku 1602 (Macháček 1930, 123). Zde je však nutné podotknout, že vysoká ozdobná budova se stupňovými štíty, kterou F. Macháček považuje za objekt lázně, je tzv. Tepelský dům na konci dnešní Zbrojnické ulice. Budova lázně s výraznou valbovou střechou je situována vpravo od tohoto domu a je nastavená na bastionu městské fortifikace (obr. 2; Historický atlas měst 2009, XVI). Tento omyl F. Macháčka je o to víc zářející, že stavební objekt lázně je vyobrazen i na vedutě zachycující dobytí Plzně vojsky generála hraběte Arnošta z Valdštejna 21. listopadu 1618, budova je označena písmenem K a v legendě veduty je popis „Die alte Badstuben (...)“ (obr. 3). Při dobývání města se v budově lázni ukrývali Mansfeldovi vojáci (Kortus 2014, 506). Právě tato válečná událost měla znamenat konec existence lázně v tomto prostoru (Macháček 1930, 123). V literatuře se však uvádí, že tato lázeň fungovala až do roku 1694 (Martinovský a kol. 2004, 24). Na zachycení pohledu na Plzeň od severovýchodu z roku 1672 je však zřejmé, že bastion, na kterém byla situována lázeňská budova, je prázdný (obr. 4).



Obr. 4. Maximilian Seebalmer, Pohled na Plzeň od severovýchodu (výřez), 1672. Západočeské muzeum v Plzni, inv. č. G 182.

Abb. 4. Maximilian Seebalmer, Blick auf Pilsen aus Nordosten (Ausschnitt), 1672. Westböhmisches Museum in Pilsen, Inv.-Nr. G 182.

### Dolejší lázeň

Dolejší lázeň byla situována za Pražskou branou vně města vlevo od mostu přes Mlýnskou strouhu. Do roku 1417 patřila vdově Markétě Zebnické (Strnad 1909, 85). Jako majetek rodiny Zebnických je lázeň za Pražskou branou u Špitálského mostu uváděna již před rokem 1415 (Nováček a kol. 2014, 168, 169). Právě s ohledem na lokalizaci u mostu je zmíněna i v kázání Hilaria

Litoměřického (Hejnic–Polívka 1987, 147). Poslední zmínka o této lázni se váže k roku 1586, kdy byla prodána za 180 kop (AMP, rkp. inv. č. 230, fol. 163v).

### **Židovská lázeň**

Židovští obchodníci se v Plzni usadili zřejmě poměrně záhy po založení města (Špirková 2000, 5). Jejich přítomnost ve městě potvrzuje nařízení Karla IV. z roku 1338 (Strnad 1891, 46, 47) a pověření křižovníka řádu německých rytířů k výběru daní z roku 1375 (Strnad 1891, 126, 127). Židovská komunita vlastnila řadu domů v blízkosti křižovatky dnešních ulic Sedláčkova a Solní. Vzhledem k působení této komunity ve městě musela existovat také židovská lázeň – mikve. Zřejmě docházelo k tomu, že členové židovské komunity využívali i lázně na východní straně města, neboť artikule městské rady z 28. května 1501 zakazovala židům mýt se v křesťanské lázni (Strnad 1905, 424–425). Mikve bývaly zpravidla umístěny ve sklepech domů sousedících s modlitebnou (Harck 2014, 312). V roce 1409 se jako židovská škola či synagoga uvádí dům čp. 260 (Strnad 1909, 72). V sousedství tohoto domu se tedy velmi pravděpodobně nacházela židovská lázeň i v Plzni. Zmíněna je k roku 1418, kdy zde působil lazebník Israel (AMP, Liber sententiarum 1411–1449, 112). Ten se v roce 1432 stal majitelem domu čp. 253 (Strnad 1909, 70), tedy domu situovaného v bezprostřední blízkosti synagogy v čp. 260. Archeologicky byly zkoumány mikve z období pozdního středověku v sousedním Německu, jako příklad lze uvést Speyer (Harck 2014, 313, 318–319).

### **Lazebnictví v časně novověké Plzni**

#### *čp. 222 (Riegrova 22)*

V roce 1644 dům směnou získal lazebník Jiřík Praun, který zde měl lázeň (Macháček 1930, 163). Jeho pozůstalost z roku 1669 obsahuje i lázeňské zařízení – kotel, sudy, kádě i lazebnické náčiní (AMP, Liber testamentorum 1617–1699, 129–131).

#### *čp. 43 (Malá 6)*

Dům koupil lazebník Šebestián Pirkner v roce 1673 za 300 kop a Matěj Nettel roku 1713 zaplatil 400 kop a své tchyni Pirknerové vykázal byt v dolejší lazni (Macháček 1930, 200).

#### *čp. 289 (Dominikánská 2)*

Další lazebník působil v čp. 289. Tento rohový dům se nalézá na centrálním náměstí. Jako lazebník je uváděn Hons Michl Payer, který zde toto řemeslo provozoval po roce 1653 (Macháček 1930, 203). V zásypu odpadní jímky, která příslušela k tomuto domu, se podařilo objevit artefakty, které zcela jistě souvisí s lékařskou a lékárenskou činností (Dudková–Orna 2009). Těmto činnostem se podle písemných pramenů věnoval nejen Hons Michl Payer, ale také předchozí majitel domu Martin Leybringer (Macháček 1930, 203). Žádný z nalezených artefaktů však nelze jednoznačně přiřadit k lazebnickému provozu, který měl v domě probíhat.

#### *čp. 137 (náměstí Republiky 23)*

V roce 1674 dům na jižní straně náměstí získal výměnou Zikmund Sommer. Ten tu chtěl vybudovat lázeň, ale sousedé žádali, aby tomu tak nebylo „z ohledu neřádu od krve skrze rinku do domů jejich tekoucího a dobytku škodlivému“ (Macháček 1930, 134). Protest však byl marný, a tak zde vznikly výstavně lázně (Bělohávek 1962, 6). Existenci lázeňského provozu ostatně potvrdil i nález učiněný při opravě ohradní zdi dvora tohoto objektu. Lázeňskou živnost zde měl



Obr. 5. Celkový plán historického centra města s vyznačením lokalit uvedených v textu. 1 – lázeň Horká voda; 2 – Prostřední lázeň; 3 – Dolejší láze; 4 – měšťanský špitál; 5 – minoritský klášter; 6 – most u Pražské brány. Šedě a uvedením čp. vyznačeny domy. Orientováno k severu.

Abb. 5. Gesamtplan des historischen Stadtzentrums mit Kennzeichnung der im Text aufgeführten Fundstellen. 1 – Bad Heißes Wasser; 2 – Mittleres Bad; 3 – Unteres Bad; 4 – Bürgerspital; 5 – Minoritenkloster; 6 – Brücke am Prager Tor. Kennzeichnung der Häuser grau mit Konskriptionsnr. Nordausrichtung.

provozovat i stejnojmenný syn Zikmunda Sommera (Macháček 1935, 3), který dům koupil od své matky v roce 1684 (AMP, rkp. inv. č. 221, fol. 197). V roce 1717 odkazuje Zikmund Sommer dům své druhé ženě Anně Sommerové (AMP, rkp. inv. č. 289, fol. 55), která jej už jako vdova o rok později prodává (AMP, rkp. inv. č. 306, fol. 166). Úmrtí Zikmunda Sommera zřejmě znamenalo i konec provozu lázně v tomto objektu,

### Nález z čp. 137

Dne 5. listopadu 2019 bylo při opravě západní ohradní zdi dvora domu čp. 137 (obr. 6) v této konstrukci odkryto pyrotechnické zařízení. Toto zařízení nebylo do svého odkrytí ve hmotě zdi patrné, bylo důsledně překryto stavebním materiálem. Po primární dokumentaci nález (obr. 7) byla odkryta vlastní konstrukce zařízení. Ukázalo se, že součástí zásypu je také světle šedý jemný popel obsahující fragmenty silnostěnné keramiky a skla. Tato vrstva přiléhala přímo k zařízení. Na základě písemných zpráv a předběžného vyhodnocení získaných nálezů bylo konstatováno, že



Obr. 6. Vyznačení místa nálezu v čp. 137. Autorka V. Kočí Dudková.

Abb. 6. Kennzeichnung der Fundstellen in Konskriptionsnr. 137. Autorin V. Kočí Dudková.



Obr. 7. Pyrotechnické zařízení před začištěním. Foto I. Šlechtová.

Abb. 7. Ofenanlage vor der Reinigung. Foto I. Šlechtová.

nález s největší pravděpodobností souvisí s provozem lázně, kterou zde zřejmě od roku 1674 provozoval Zikmund Sommer (Macháček 1930, 134).

### *Pyrotechnické zařízení*

Odkryté pyrotechnické zařízení (obr. 8, obr. 9) bylo situováno ve hmotě západní ohradní zdi dvora, tedy konstrukce dělicí parcely čp. 137 a čp. 138. Spodní hrana zařízení se nacházela 30 cm nad úrovní současného povrchu dvora. Celková šířka činila 230 cm. Obdélnou spodní část překrývala cihelná valená klenba o výšce 32 cm. Spodní hrana klenby se v nejvyšším bodě nacházela ve výšce 120 cm nad spodní hranou otvoru. Celková šířka klenby byla 294 cm. V odkryté ploše zařízení byly patrné stopy očazení a otvor, který zřejmě sloužil jako kouřovod pro odvod spalin.

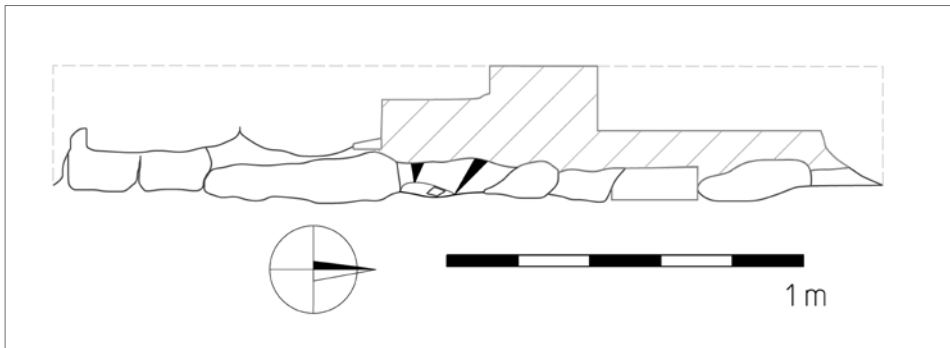
Pyrotechnická zařízení obdobné konstrukce byla odkryta v Německu a vzhledem k nálevovému kontextu je jejich souvislost s lázeňským provozem zcela zřejmá. Byla součástí špitální lázně z poloviny 15. století v Crailsheimu (Tuchen 2003, 190, Abb. 38, 193, Abb. 39) a lázeňského





Obr. 8. Pyrotechnické zařízení po zčištění. Foto I. Šlechtová.

Abb. 8. Ofenanlage nach der Reinigung. Foto I. Šlechtová.



Obr. 9. Půdorys pyrotechnického zařízení. Autorka V. Kočí Dudková.

Abb. 9. Grundriss der Ofenanlage. Autorin V. Kočí Dudková.

domu v Kulmbachu, kde se vznik aktuální podoby předpokládá v průběhu druhé poloviny 16. století (Tuchen 2003, 236, Abb. 78, 239, Abb. 84).

Představu o funkci těchto zařízení pak přináší dobové ikonografie. Na jejich základě lze předpokládat, že tato zařízení sloužila k ohřevu kamenů, pomocí kterých mohla být následně vytvářena parní lázeň, případně mohly dostatečně nahřáté kameny sloužit k ohřevu vody v nádrži situované pod pyrotechnickým zařízením. Umístění kamenů v obdobném zařízení je zachyceno na fresce z roku 1310 v domě „zur Kunkel“ v Kostnici (Michler 1992, 180), na vyobrazení ženské lázně od Hanse Sebald Behama z první poloviny 16. století, na jednom z dřevorytů Thomase Murnera z roku 1514 (Murner–Martin 1887; obr. 10) a na perokresbě z kalendáře z 16. století (Tuchen 2003, 303, Abb. 139). Pyrotechnické zařízení situované přímo nad otvorem pro kád' je pak *in situ* zachováno v lázeňském domě v Kulmbachu (Tuchen 2003, 239, Abb. 84).

V prostoru dvora čp. 137 se dosud nepodařilo archeologicky doložit existenci nádrží, či alespoň nádrže, které se mohly nacházet v blízkosti pyrotechnického zařízení. Je však třeba



zmínit, že při rekonstrukci objektu v letech 2008 a 2009 sice proběhl záchranný archeologický průzkum, ale jeho rozsah nebyl příliš velký a přinesl především poznatky o značném narušení historických terénů subrecentními a recentními zásahy (Orna 2009).

### Stručný rozbor nálezového fondu

#### Keramika

Součástí zásypu pyrotechnického zařízení byl kvantitativně nepříliš rozsáhlý soubor zlomkové keramiky (devět atypických zlomků, pět zlomků okrajů – obr. 11, šest zlomků den a přídní nádob, tři zlomky den a přídní silnostěnných nádob, sedm zlomků kachlů, jeden oboustranně glazovaný zlomek a jeden zlomek zdobený pásem vodorovných rýh). Jde o soubor typické stolní a kuchyňské novověké oxidačně pálené keramiky s vnitřní olovnatou glazurou a výzdobou ve formě červeně malované linky chronologicky zařaditelný do období od 17. do počátku 18. století. V rámci tohoto souboru se odlišoval oboustranně zeleně glazovaný zlomek nádoby, zlomky silnostěnných užitek-ových nádob a zlomky jednoduchých hladkých režných kachlů.

Na jednom zlomku dna a přídní silnostěnné nádoby byla makroskopicky patrná vrstva červeného nánosů, který evidentně nebyl primární součástí nádoby (obr. 12). Vzorky této vrstvy byly předány k analýze na Katedru analytické chemie Přírodovědecké fakulty Univerzity Palackého v Olomouci. Jako vhodná metoda analýzy byla zvolena Ramanova mikrospektroskopie.<sup>1</sup>

Ramanova mikrospektroskopie poukázala na přítomnost významných pásů v oblasti 200–650  $\text{cm}^{-1}$  náležející  $\text{Fe}_2\text{O}_3$ . Nejintenzivnější signály jsou 292, 411 a 610  $\text{cm}^{-1}$ , které zcela odpovídají charakteristickým pásům detekovaným ve spektru standardu červené hlínky (obr. 13).

Jedná se tedy o hematit (oxid železitý), pro který se používal i název krevel. V rámci lázeňského provozu mohl být používán pro přípravu lázně se železitou vodou („krvavou vodou“). Ostatně název hematit v sobě nese právě kořen slova *hem*, který je znám také z červeného krevního barviva hemoglobinu (pozn. hem je prostetická skupina obsahující atom železa ve středu tetrapyrrolového jádra). Voda pravděpodobně byla ohřívána v silnostěnné nádobě společně s příměsí červené hlínky.

Vzhledem k tomu, že na širším Plzeňsku je řada ložisek červených hlinek různého rozsahu (např. Ledce u Plzně – Kratochvíl 1961, Žihle – Kratochvíl 1964), zřejmě šlo o poměrně dostupný materiál pro přípravu lázní v železité vodě.



Obr. 10. Thomas Murner, dřevoryt ke kapitole „Mytí hlavy“ z knihy *Duchovní cesta za koupáním*, 1514.

Abb. 10. Thomas Murner, Holzschnitt im Kapitel „Das Haupt waschen“ aus dem Buch *Ein andechtig geistliche Badenfahrt*, 1514.

<sup>1</sup> Ramanova spektra byla naměřena pomocí Ramanova mikroskopu DRX, za použití laseru s vlnovou délkou 785 nanometrů, výkon byl 1 mW. Spektra složena z 30 skenů, trvajících 2 s. U spekter byla následně provedena polynomiická korekce na fluorescenci do šestého řádu. Pro identifikaci charakteristických pásů byl použit standard červené hlínky (Kremer Pigmente GmbH, Aichstetten, Německo).



Obr. 11. Fotodokumentace okrajů nádob. Foto M. Zemánková, upravila V. Kočí Dudková.

Abb. 11. Fotodokumentation der Gefäßbränder. Foto M. Zemánková, bearbeitet von V. Kočí Dudková.

### Sklo

V zásypu pyrotechnického zařízení byl nalezen jednotný soubor dutého užitkového skla (obr. 14). V souboru nebyla zaznamenána přítomnost stolního nebo dekorativního skla. Jsou zde zastoupeny velké láhve (sedm kusů) s klenutým tělem s nízkou nožkou o velikosti ca 25–30 cm. Dále baňaté velké láhve s klenutým tělem a prostým dnem o velikosti ca 20 cm, tři lahvičky s nízkým hrdlem o výšce ca 10 cm, tři malé lahvičky kapkovitého tvaru se dnem lemovaným nízkou patkou o velikosti ca 7 cm a jeden válcový nízký skleněný kelímeček s rozevřeným okrajem o výšce 3 cm a průměrem dna i okraje 2,8 cm. Dále soubor obsahuje značné množství nezdobených zlomků ze stěn lahví a lahviček (celkem 150 zlomků), pocházejících z výše uvedených fragmentů nádob.

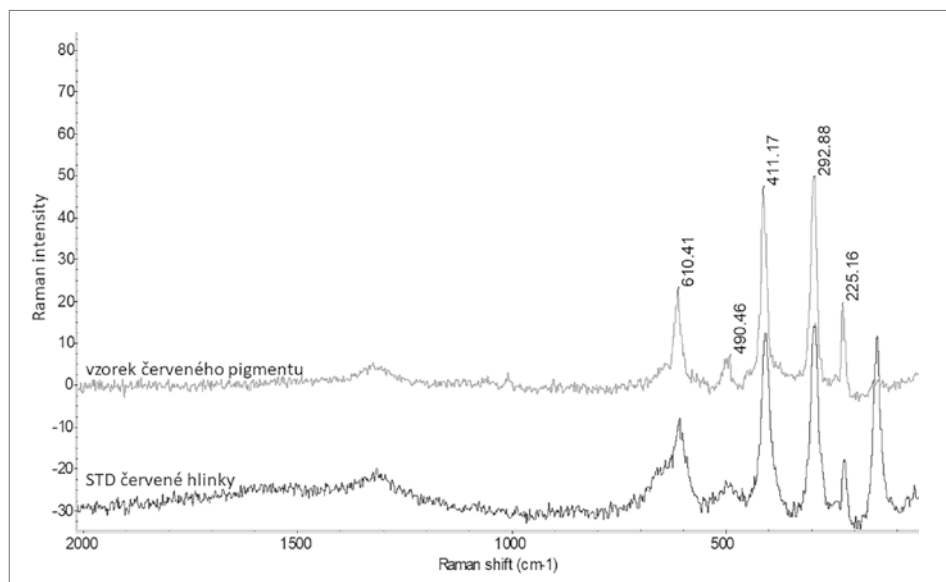
Lahvovité tvary s klenutým tělem jsou tradičním tvarem užitkového skla a lze se s nimi setkat po celou dobu výroby dutého skla. Dle technologických stop a použité suroviny je možno nálezně zařadit do období samého konce 17. a první poloviny 18. století, tedy zhruba mezi léta 1680–1720. Tomu odpovídá i tvarosloví skla. Způsob provedení navazuje svými charakteristickými rysy na raně novověké sklo druhé poloviny 17. století, vykazuje však již rysy pozdějšího období, a to jak ve zpracování, tak ve stavbě výrobku. Sklovina je nazelenalá a dobře čeršená bez výrazných kazů a bublinek. Jedná se o ucelený soubor užitkového skla z jednoho období.

K analýze byla vybrána lahvička (obr. 15; inv. č. HA32651). Předmět byl vyroben z draselného-vápenatého skla, u kterého byl jako alkalická surovina použit popel stromů/rostlin střední Evropy (tyto popely jsou bohaté na draselnou složku). Na použití popele lze usuzovat vzhledem k vyšším obsahům  $MgO$ ,  $P_2O_5$  i  $Ba$ . Vyšší obsah  $CaO$  oproti  $K_2O$  byl u novověkých skel již zaznamenán a skla se tak liší od skel středověkých, u nichž jsou uvedené oxidy často v poměru 1 : 1. Skla obdobného složení se v české produkci raně novověkého skla objevují již od 40. let 17. století. Zabarvení skla je jednoznačně způsobeno vyšším obsahem manganu, v tomto množství lze usuzovat na záměrný přídavek manganaté suroviny.



Obr. 12. Zlomek silnostěnné nádoby. Foto M. Zemánková, upravila V. Kočí Dudková.

Abb. 12. Bruchstück eines starkwandigen Gefäßes. Foto M. Zemánková, bearbeitet von V. Kočí Dudková.



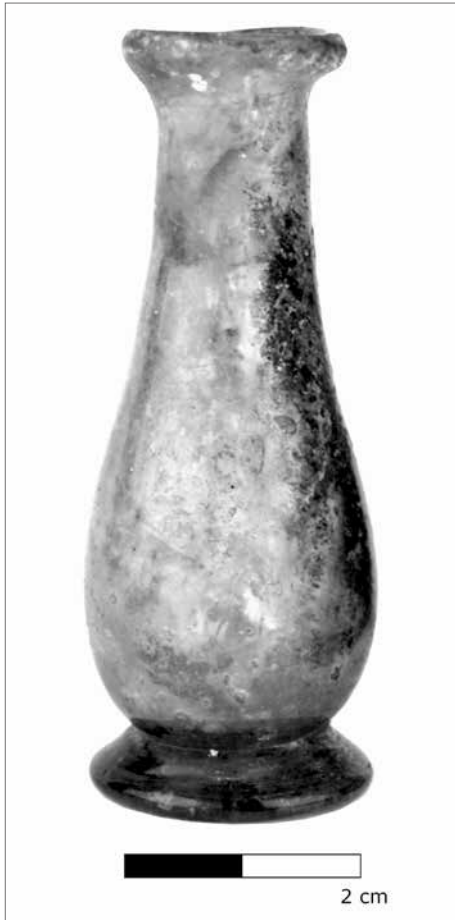
Obr. 13. Spektrum vzorku červeného nánosu a standardu červené hlínky.

Abb. 13. Spektrum der Probe der roten Ablagerung und des standardmäßigen roten Porzellantons.



Obr. 14. Výběr ze souboru dutého užitkového skla. Foto M. Zemánková, upravila V. Kočí Dudková.

Abb. 14. Auswahl an Nutzhohlglas. Foto M. Zemánková, bearbeitet von V. Kočí Dudková.



Obr. 15. Lahvička. Foto M. Zemánková, upravila V. Kočí Dudková.

Abb. 15. Fläschchen. Foto M. Zemánková, bearbeitet von V. Kočí Dudková.

k lázním jsou sice v písemných pramenech zmíněny až na počátku 15. století, konkrétně branka vedoucí k lázni Horká voda v roce 1407, branka vedoucí k Prostřední lázni k roku 1418 (AMP, MS J. Strnada, krab. Hradby a předměstí), zajišťovaly však přístup obyvatel města k nejbližšímu přírodnímu zdroji vody, tedy k Mlýnské strouze. Musely proto být součástí systému fortifikace hned od jejího vzniku (Nováček a kol. 2014, 153).

Umístění lázní před městskými hradbami se ukázalo jako velmi nevýhodné při válečných událostech. V důsledku husitského obléhání města zanikla lázeň Horká voda, třicetiletá válka pak znamenala ukončení činnosti Prostřední lázně. To mohl být jeden z důvodů, proč byly v průběhu 17. století lázně zakládány ve vnitřním městě. Vodním zdrojem pro lázně v tomto prostoru mohla být vodovodní síť. Její provoz umožňovala městská vodárna, postavená pravděpodobně před rokem 1532 (Winter 1906, 528, pozn. 68). Majitelé lázní si zřejmě pečlivě vybírali domy s vhodnou dispozicí, které pak získávali směnou (čp. 222, čp. 137) či koupí (čp. 43), a docházelo i ke stavebním úpravám objektů. Přestavba domu pravděpodobně proběhla u čp. 222, jehož cena v roce 1691 stoupla ze 460 kop na 1 000 zlatých, a to z toho důvodu, že šlo o novostavbu (Macháček

## Shrnutí a závěr

V období pozdního středověku byly v Plzni lázně situovány vně hradeb na východní straně města. Tato poloha umožňovala využívat pitnou vodu z Mlýnské strouhy, použitá voda pak mohla být odváděna do příkopu městské fortifikace. Tento příkop sice chybí na Strnadově interpretačním plánu podoby Plzně před husitskými válkami, jeho existenci však dokládá například veduta zachycující dobytí města na počátku třicetileté války. Archeologicky pak byla doložena v příkopu protékající voda i to, že tento průtok mohl být zpomalován postupným ukládáním komunálního odpadu (Široký a kol. 2008, 304).

Jak už bylo uvedeno v předchozím textu, první písemná zmínka o lázních se váže k roku 1369 a týká se Prostřední lázně. V té době už tedy tato lázeň stála, zmiňován je i předchozí majitel, takže ke vzniku lázně evidentně došlo již dříve. V textu závěti je tato lázeň lokalizována „mezi našimi lázněmi“ (Strnad 1891, 109), z čehož lze usuzovat, že všechny tři budovy lázní existovaly již v této době. Ve stejném prostoru, v němž byly situovány i lázeňské objekty, tedy před východním úsekem městské fortifikace, vznikl v roce 1320 měšťanský špitál (podrobnější rozbor data vzniku Karlová 2008, 148–149). V roce 1331 je tento špitál lokalizován *prae muris civitatis* (Strnad 1891, 25–27). Z toho lze usuzovat, že východní úsek hradeb byl v tomto roce již dokončen. Vzhledem k vazbě lázní právě na městské opevnění mohla být některá z lázní postavena již v tomto období. Branky vedoucí

1930, 163). Také Hons Michl Payer se pustil do stavebních úprav domu čp. 289, ty však skončily zříčením zdi (Macháček 1930, 203).

Jediným archeologickým nálezem, který aktuálně můžeme dát v Plzni do souvislosti s lázeňským provozem, je nález pyrotechnického zařízení v čp. 137. Provoz lázni v tomto objektu nepřímo dokládají písemné prameny od roku 1674, k ukončení jejich provozu mohlo dojít v roce 1717 nebo 1718. Do tohoto chronologického vymezení pak lze zařadit i nalezenou keramiku a sklo. Pyrotechnické zařízení je možné označit jako součást lázeňského provozu na základě analogií z Německa (Crailsheim, Kulmbach) a dobových ikonografií.

Zajímavé výsledky přinesl také rozbor usazeniny ve zlomku jedné keramické nádoby. Provedená analýza metodou Ramanovy mikrospektroskopie ukázala, že se jedná o pozůstatky červeně hlínky. Tímto způsobem mohla být pro uživatele lázni připravována lázeň v železité vodě.

## Prameny a literatura

- Archiv města Plzně (AMP), Liber sententiarium 1411–1449, inv. č. 1, sign. 1b2.  
 Archiv města Plzně (AMP), Liber testamentorum 1617–1699, inv. č. 226, sign. 1c28.  
 Archiv města Plzně (AMP), MS J. Strnada, krab. Hradby a předměstí: Archiv města Plzně, místopisná sbírka Josefa Strnada, krab. Hradby a předměstí.  
 Archiv města Plzně (AMP), rkp. inv. č. 221, fol. 197.  
 Archiv města Plzně (AMP), rkp. inv. č. 230, fol. 144.  
 Archiv města Plzně (AMP), rkp. inv. č. 230, fol. 163v.  
 Archiv města Plzně (AMP), rkp. inv. č. 289, fol. 55.  
 Archiv města Plzně (AMP), rkp. inv. č. 306, fol. 166.  
 BĚLOHLÁVEK, M., 1950: Sociální rozvrstvení plzeňského obyvatelstva v roce 1470. In: Život Plzeňska I, 134–138, 157–161. Plzeň.  
 – 1962: Lázně ve staré Plzni. In: Kulturní přehled, 6–7. Plzeň.  
 BĚLOHLÁVKOVÁ, J., 1989: Nejstarší dochovaná plzeňská městská kniha soudní z let 1407–1411, Sborník archivních prací 39, 121–195.  
 DUDKOVÁ, V.–ORNA, J., 2009: A description of medical equipment in the Early Modern period on the basis of finds from the cesspit at house no. 289 in Plzeň – Obraz vybavení lékaře v novověku na základě nálezů z odpadní jímky v domě č. p. 289 v Plzni – Die Ausstattung eines neuzeitlichen Arztes aufgrund der Funde aus Abfallgrube in Konskr.-Nr. 289 in Pilsen, Studies in Post-Medieval Archaeology 3, 501–508.  
 – 2013: Osobní hygiena v plzeňských domácnostech na sklonku středověku – Die persönliche Hygiene in Pilsener Haushalten zur Neige des Mittelalters, AH 38, 557–568.  
 DUDKOVÁ, V.–ORNA, J.–NETOLICKÝ, P., 2015: Špitální areál sv. Máří Magdaleny v Plzni. In: Od špitálu ke galerii. Archeologické poznání vývoje lokality „U Zvonu“ v Plzni (Dudková, V.–Orna, J., edd.), 10–23. Plzeň.  
 HARCK, O., 2014: Archäologische Studien zum Judentum in der europäischen Antike und dem zentraleuropäischen Mittelalterlicher. Petersberg.  
 HISTORICKÝ ATLAS MĚST, 2009: Historický atlas měst České republiky. Svazek 2. Plzeň (Šimůnek, R., ed.). Plzeň – Praha.  
 HEJNIC, J.–POLÍVKA, M., 1987: Plzeň v husitské revoluci. Hilaria Litoměřického „Historie města Plzně“, její edice a historický rozbor. Praha.  
 KARLOVÁ, Š., 2008: Plzeňský špitál sv. Máří Magdaleny ve středověku (1320–1526). In: Scamma super Misam 1, 147–158. Plzeň.  
 KORTUS, O., 2014: Politický vývoj 1618–1648. In: Dějiny města Plzně I. Do roku 1788, 500–536. Plzeň.  
 KRATOCHVÍL, J., 1961. Topografická mineralogie Čech IV. (L–N). Praha.  
 – 1964. Topografická mineralogie Čech VII. (U–Ž). Praha.  
 MACHÁČEK, F., 1930: Městský dům. In: Plzeň a Plzeňsko. II. díl, 108–223. Plzeň.

- 1931: Dvě studie k dějinám Plzně a Plzeňska. Plzeň.
- 1935: O Plzni a o starých plzeňských lázebnicích. Plzeň.
- MALIVÁNKOVÁ WASKOVÁ, M., 2014: Hospodářský a urbanistický vývoj 1437–1526. In: Dějiny města Plzně I. Do roku 1788, 237–264. Plzeň.
- MARTINOVSKÝ, I., a kol., 2004: Dějiny Plzně v datech od prvních stop osídlení až po současnost. Praha.
- MENCL, V., 1961: Plzeň. Sedm kapitol z její výtvarné minulosti. Plzeň.
- MICHLER, J., 1992: Gotische Wandmalerei am Bodensee. Friedrichshafen.
- MURNER, T.–MARTIN, E., 1887: Badenfahrt Von Thomas Murner. Neudruck Nach der Ausgabe Strassburg 1514 (1887).
- NOVÁČEK, K., 2000: Středověký dům v Plzni. Archeologický výzkum parcely v Sedláčkově ul. 1 (čp. 187), Sborník Západočeského muzea v Plzni – Historie XV, 5–66.
- NOVÁČEK, K. a kol., 2014: Nováček, K.–Stoček, J.–Široký, R.–Wasková, M., Počátky Nové Plzně a její vývoj do husitství. In: Dějiny města Plzně I. Do roku 1788, 124–186. Plzeň.
- NOVÁČEK, K.–ŠIROKÝ, R., 2004: Prvních sto let. Počátky Nové Plzně z pohledu archeologie – Die ersten hundert Jahre. Anfänge von Neu Pilsen aus der Retrospektive der Archäologie, Minulostí Západočeského kraje XXXIX, 7–51.
- ORNA, J. a kol., 2010: Revitalizace severovýchodní části sadového okruhu města Plzně – Mlýnská strouha, rkp. NZ záchranného archeologického výzkumu, ulož. v archivu oddělení starších dějin ZČM, č. j. 25/10.
- STRNAD, J., 1887: Několik úryvků z dějin královského města Plzně z dob před válkou husitskou. In: Čtrnáctá zpráva za dvacátý čtvrtý školní rok c. k. českého státního vyššího real. gymnasia v Plzni uveřejněná na konci školního roku 1886/1887 ředitelstvím ústavu, 3–22. Plzeň.
- 1891: Listář královského města Plzně a druhdy poddaných osad. Část I. Od r. 1300–1450. Plzeň.
- 1905: Listář královského města Plzně a druhdy poddaných osad. Část II. Od r. 1450–1526. Plzeň.
- 1909: Nejstarší místopis Plzně do válek husitských, Sborník městského historického muzea v Plzni I, 54–87.
- ŠIROKÝ, R., 1998: Pitná, užitková a odpadní voda v raně novověké Plzni – Wasserversorgung und Entsorgung in Plzeň im frühen Neuzeit. Ein Überblick, Sborník Západočeského muzea v Plzni – Historie XIV, 5–21.
- ŠIROKÝ, R. a kol., 2008: Široký, R.–Kočár, P.–Hlaváč, J.–Kaštovská, K.–Kostrouch, F.–Kyncl, J.–Militký, J.–Pokorný, P.–Postránecká, K.–Schneiderwinklová, P., Příkop středověkého opevnění města Plzně: archeologický a environmentální výzkum v prostoru zaniklé Pražské brány, Forum urbes medii aevi V. Městské fortifikace ve vrcholně středověkých zeměpanských městech střední Evropy, 272–311.
- TUCHEN, B., 2003: Öffentliche Badhäuser in Deutschland und der Schweiz im Mittelalter und der frühen Neuzeit. Petersberg.
- WINTER, Z., 1906: Dějiny řemesel a obchodu v Čechách v XIV. a XV. století. Praha.

## Zusammenfassung

### Bäder im mittelalterlichen und frühneuzeitlichen Pilsen

Im Spätmittelalter waren Bäder in Pilsen außerhalb der Stadtmauern im Osten der Stadt angesiedelt. Diese Lage ermöglichte es, Trinkwasser aus dem Mühlgraben zu benutzen, das benutzte Wasser konnte dann in den Graben der Stadtbefestigung abgeleitet werden. Am südlichsten befand sich das Heiße Bad, am nördlichsten das Untere Bad, zwischen ihnen befand sich dann das Mittlere Bad.

Die erste schriftliche Erwähnung von Bädern ist mit dem Jahr 1369 verbunden und betrifft das Mittlere Bad. Dieses Bad existierte demnach damals bereits, erwähnt ist auch der Vorbesitzer, sodass es augenscheinlich schon früher zur Entstehung des Bades gekommen war. Im Text eines Testaments wird dieses Bad als „zwischen unseren Bädern“ lokalisiert, woraus man schlussfolgern kann, dass alle drei Bädergebäude in jener Zeit bereits existiert haben. Im Hinblick darauf, dass die Bäder gerade mit der Stadtbefestigung in einem Zusammenhang stehen, könnten einige

von ihnen bereits zur Wende des ersten und zweiten Drittels des 14. Jahrhunderts errichtet worden sein.

Die Ansiedlung der Bäder vor den Stadtmauern hat sich bei Kriegsereignissen als sehr ungünstig erwiesen. Infolge der Belagerung der Stadt durch die Hussiten ist das Bad Heißes Wasser verschwunden, der Dreißigjährige Krieg bedeutete dann die Einstellung des Betriebs des Mittleren Bades. Dies könnte einer der Gründe dafür gewesen sein, warum im Verlauf des 17. Jahrhunderts Bäder im Innern der Stadt gegründet wurden. Als Wasserquelle für die dort gelegenen Bäder hat das Wasserversorgungsnetz dienen können, dessen Betrieb durch das wahrscheinlich vor 1532 errichtete Wasserwerk ermöglicht wurde. Die Besitzer der Bäder haben sich offenbar sorgfältig Häuser mit einer geeigneten Disposition ausgewählt, die sie dann durch Tausch (Konskriptionsnr. 222, Konskriptionsnr. 137) oder Kauf (Konskriptionsnr. 43b) erwarben und die Objekte dann baulich entsprechend umgestalteten. Ein Umbau erfolgte wahrscheinlich bei dem Haus mit der Konskriptionsnr. 222, dessen Preis im Jahr 1691 von 460 Schock auf 1 000 Gulden stieg, und zwar deshalb, weil es sich um einen Neubau handelte. Die baulichen Veränderungen des Hauses mit der Konskriptionsnr. 289 endeten durch den Einsturz einer Mauer.

Der einzige archäologische Fund, den wir aktuell in Pilsen mit dem Bäderbetrieb in Verbindung bringen können ist der Fund einer Ofenanlage in dem Haus mit der Konskriptionsnr. 137. Der Betrieb eines Bades in diesem Objekt wird indirekt anhand von schriftlichen Quellen aus dem Zeitraum zwischen 1674 und 1717 oder 1718 belegt. Dieser chronologischen Abgrenzung können auch Keramik- und Glasfunde zugeordnet werden. Die Ofenanlage kann dann anhand von Analogien aus Deutschland (Crailsheim, Kulmbach) und aufgrund von zeitgenössischen Ikonographien als Bestandteil des Betriebs eines Bades bezeichnet werden.

Interessante Ergebnisse lieferte dann die Analyse einer Ablagerung in dem Bruchstück eines Keramikgefäßes. Die mit dem Verfahren einer Raman-Mikrospektroskopie durchgeführte Analyse hat gezeigt, dass es sich dabei um Überreste roter Porzellanerde handelt. Auf diese Weise konnte für die Benutzer des Bades in dem eisenhaltigen Wasser ein Bad vorbereitet werden.

Mgr. Jiří **Orna**, Západočeské muzeum v Plzni, Kopeckého sady 2, 301 00 Plzeň, Česká republika, [jorna@zcm.cz](mailto:jorna@zcm.cz)

Mgr. Veronika **Kočí Dudková**, Západočeské muzeum v Plzni, Kopeckého sady 2, 301 00 Plzeň, Česká republika, [vdudkova@zcm.cz](mailto:vdudkova@zcm.cz)

PhDr. František **Frýda**, Západočeské muzeum v Plzni, Kopeckého sady 2, 301 00 Plzeň, Česká republika, [ffryda@zcm.cz](mailto:ffryda@zcm.cz)

RNDr. Lukáš **Kučera**, Ph.D., Katedra analytické chemie Přírodovědecké fakulty Univerzity Palackého v Olomouci, 17. listopadu 12, 771 46 Olomouc, Česká republika, [lukas.kucera@upol.cz](mailto:lukas.kucera@upol.cz)



Toto dílo lze užit v souladu s licenčními podmínkami Creative Commons BY-NC-ND 4.0 International (<https://creativecommons.org/licenses/by-nc-nd/4.0/legalcode>). Uvedené se nevztahuje na díla či prvky (např. obrazovou či fotografickou dokumentaci), které jsou v díle užity na základě smluvní licence nebo výjimky či omezení příslušných práv.