

Drnovský, Pavel; Tůma, Ondřej; Horáková, Marcela; Louda, Jiří; Rytíř, Ladislav

Archeologický výzkum u kostela sv. Vavřince ve Vrchlabí (Čechy) : objev nejstarší fáze městského kostela

Archaeologia historica. 2023, vol. 48, iss. 2, pp. 523-551

ISSN 0231-5823 (print); ISSN 2336-4386 (online)

Stable URL (DOI): <https://doi.org/10.5817/AH2023-2-10>

Stable URL (handle): <https://hdl.handle.net/11222.digilib/digilib.78657>

License: [CC BY-NC-ND 4.0 International](https://creativecommons.org/licenses/by-nc-nd/4.0/)

Access Date: 02. 12. 2024

Version: 20231019

Terms of use: Digital Library of the Faculty of Arts, Masaryk University provides access to digitized documents strictly for personal use, unless otherwise specified.

ARCHEOLOGICKÝ VÝZKUM U KOSTELA SV. VAVŘINCE VE VRCHLABÍ (ČECHY). OBJEV NEJSTARŠÍ FÁZE MĚSTSKÉHO KOSTELA

PAVEL DRNOVSKÝ – ONDŘEJ TŮMA – MARCELA HORÁKOVÁ – JIŘÍ LOUDA – LADISLAV RYTÍŘ

Abstrakt: Studie se věnuje vyhodnocení archeologického výzkumu ve Vrchlábí, který proběhl v prostoru náměstí Míru v blízkosti novogotického kostela sv. Vavřince, stavby ze závěru 19. století. Výzkum rozpoznal relikty původního kostela, který byl současným kostelem nahrazen. Jeho podoba byla známa z historických pramenů. Zároveň se podařilo identifikovat starší církevní stavbu, která předcházela výstavbě původního kostela ze 16. století. Získané nálezy z kontextu hrobových jam odpovídají zejména průběhu novověku (18. století). Antropologická analýza přináší informace o rozložení věku a pohlaví ve zkoumaném souboru a také základní paleopatologické zhodnocení.

Klíčová slova: kostel – pohřbívání – město – devocionálie – antropologie.

Archaeological research at the Church of St. Lawrence in Vrchlábí (Bohemia). Discovery of the earliest phase of the municipal church

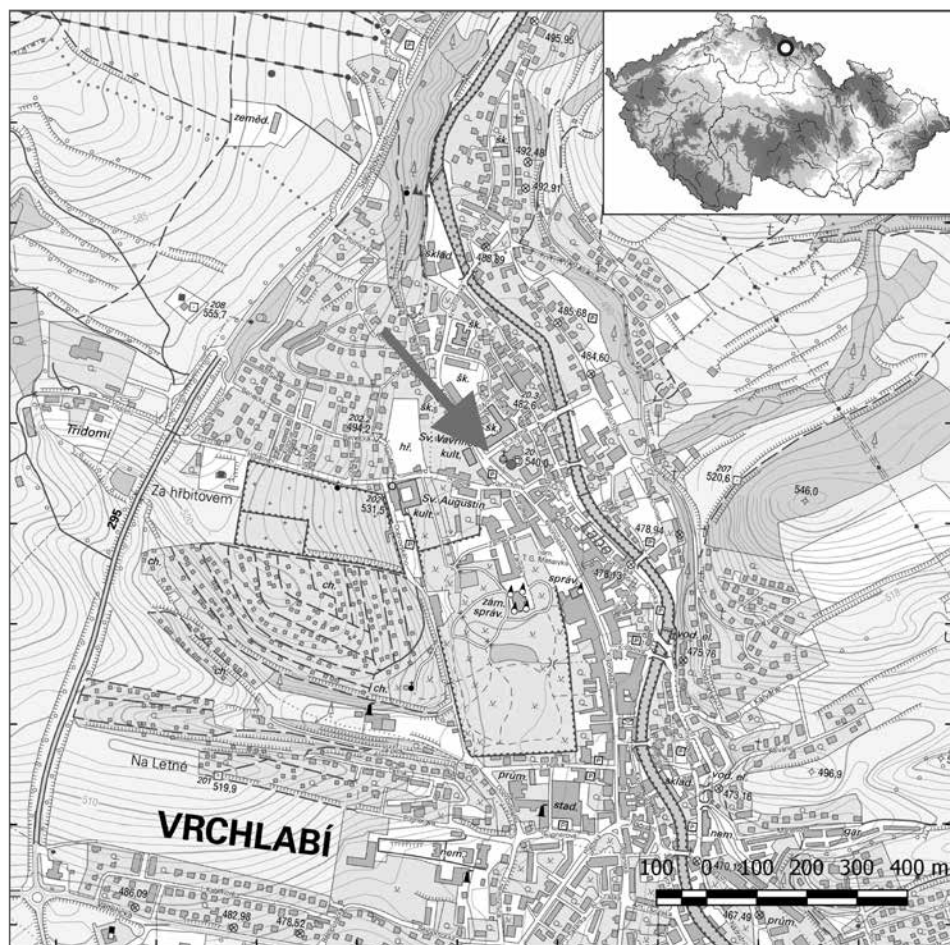
Abstract: This study is devoted to the evaluation of archaeological research in Vrchlábí which took place in the area of náměstí Míru Square, near the neo-Gothic Church of St. Lawrence built at the end of the 19th century. The research detected the remains of a church which was replaced by the present one and the form of which is known from historical sources. At the same time, it was possible to identify an older religious structure that preceded the construction of the original 16th-century church. The finds from the context of grave pits mainly correspond to the modern age (18th century). The anthropological analysis provided information on the age and sex distribution in the studied series, as well as its basic palaeopathological assessment.

Key words: church – burial – town – devotionalia – anthropology.

Historicko-stavební úvod k proměnám kostela a náměstí

Vrchlábí, dnes správní a ekonomické centrum středních Krkonoš, není městského založení (obr. 1). V písemných pramenech se poprvé objevuje k roku 1359 v konfirmačních knihách (Hallwich 1882, 4), kdy je zmiňována instalace zdejšího faráře pod patronátem vladky Haška z Vrchlábí. V tomto roce tedy již ve Vrchlábí byla funkční farnost a zároveň se zde nacházelo šlechtické sídlo. Vladkové z Vrchlábí však nebyli držiteli dědičného panství, nýbrž manského statku náležejícího k trutnovskému manskému kraji (Sedláček 1887, 230; Doležal 1992). Rok 1359 tedy není rokem založení Vrchlábí ani farnosti, respektive kostela. Zdejší osídlení je jistě starší, avšak nelze ho přímo spojovat s vrchlabským proboštstvím opatovických benediktinů, jehož vznik bývá kladen za polovinu 13. století. Samotná ves Vrchlábí totiž není nikde jmenována jako součást majetku proboštství (Wolf 1970), ovšem kolonizační aktivity na horním Labí v té době již probíhaly (Wolf 1967, 15–17). Současné poznání předpokládá, že skutečně osada Vrchlábí v rámci vrcholné kolonizace někdejšího pomezí hvozdu vznikla někdy na přelomu 13. a 14. století (Felcman–Musil 2009, 330), ale doposud nám k tomu chybí jednoznačné důkazy. Nejsme podrobně zpraveni ani o nejstarší podobě vrchlabského kostela ani o podobě nejstaršího středověkého šlechtického sídla taktéž umístěného v údolní nivě, zhruba 300 metrů od kostela (Louda 2012, 284, 286).

Postupný rozpad trutnovské manské soustavy vedl k osamostatňování jednotlivých statků. Vrchlábí se stalo centrem samostatného panství za Jana Tetoura z Tetova roku 1525 (Sedláček 1887, 230). Skutečným předělem v historii místa je však rok 1533, kdy Vrchlábí koupil vrchní horní hejtman království Českého Kryštof Gendorf z Gendorfu. V tomtéž roce získal pro Vrchlábí městská práva, aby tak podpořil rozvoj svého horního a hutního podnikání v Krkonoších. Vrchlabské železářny se staly největším podnikem svého druhu a doby v Čechách (Nový 1959). Vrchlábí



Obr. 1. Umístění plochy výzkumu ve Vrchlabí a v rámci České republiky.

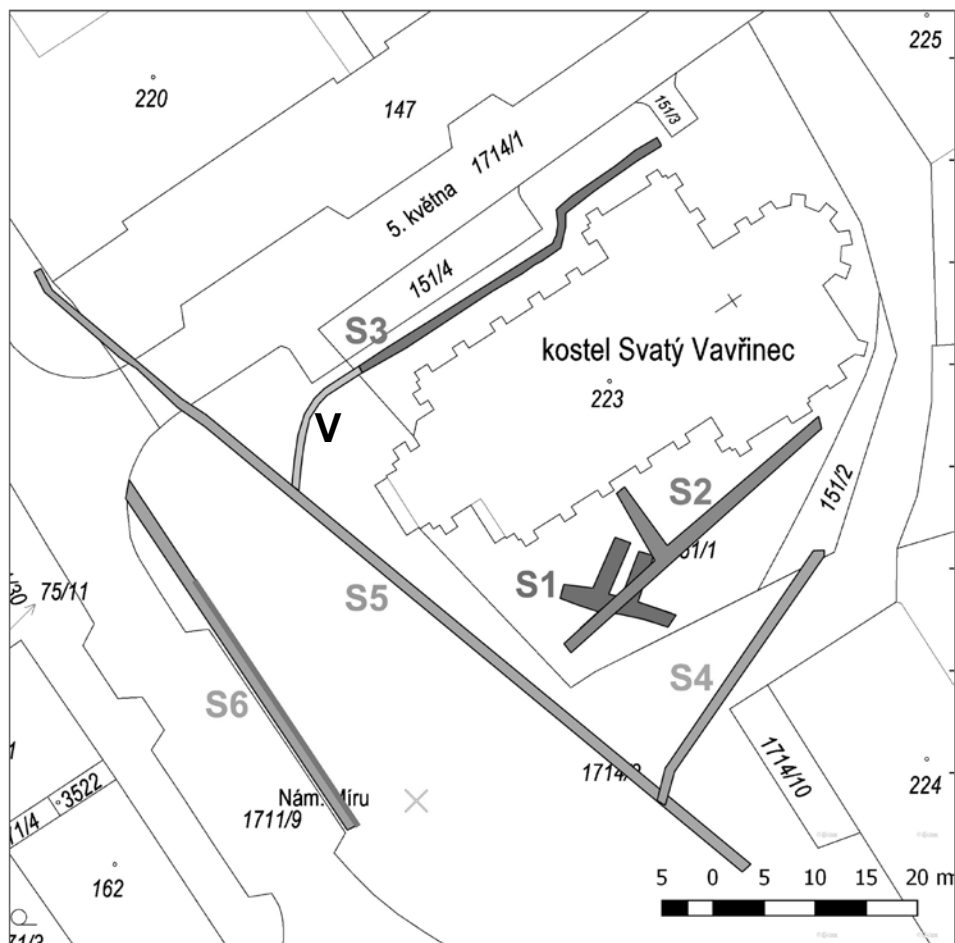
Abb. 1. Lage der Grabungsfläche in Vrchlabí und der Tschechischen Republik.

se rychle přeměnilo z podhorské kolonizační vsi v rušné ekonomické centrum úzce navázané na těžbu a zpracování železa a od přelomu 16. a 17. století i stříbra (Kreps 1978). Již před třicetiletou válkou začal růst ekonomický význam Inářství pro zahraniční trh, čímž byl předznamenán rozvoj Vrchlabí i pro další staletí. Rekonstruovat velikost města v jeho počátcích není úplně snadné. Alespoň orientační čísla však máme. Roku 1546 mělo Vrchlabí čítat 40 domů, 84 domů roku 1654, roku 1700 pak již 228 domů. Tereziánský katastr k polovině 18. století udává 252 domů a přibližně 2 500 obyvatel. Na podobných počtech se Vrchlabí udrželo až do první třetiny 19. století. Stagnaci demografického vývoje způsobil nejen ekonomický kolaps vrchnostenského podnikání Morzinů, ale také hladomory a epidemie spojené s válečnými konflikty slezských a napoleonských válek, přičemž válka o bavorské dědictví zasáhla Vrchlabí přímo. Například cholerové epidemii roku 1832 podlehl v obvodu farnosti Vrchlabí na 600 osob (Louda–Zázvorková 2006, 10–27). V roce 1869 mělo Vrchlabí 333 domů a 3 737 obyvatel. Ve skutečnosti však představovalo Vrchlabí větší sídelní aglomeraci. K samotnému městu Vrchlabí totiž přímo přiléhalo další osídlení formálně samostatných vsí Hořejší a Dolejší Vrchlabí. Celá aglomerace pak v roce 1869 měla mít 8 039 obyvatel (Kuča 2011, 415).



Obr. 2. Prostor Kostelního náměstí (dnes náměstí Míru) v archivních dokumentech. 1 – Kostelní náměstí na plánu Vrchlabí Cajetana Möllera a Antona Schmidta z roku 1780 se všemi objekty zachycenými výzkumem – kostelem, hřbitovem, náhonem i budovou školy, Krkonošské muzeum Správy KRNP Vrchlabí, inv. č. M 1481; 2 – Kostelní náměstí z veduty Vrchlabí neznámého autora (sign. K.I.B.P.) z konce 18. století, Krkonošské muzeum Správy KRNP Vrchlabí, inv. č. U 1603; 3 – kostel sv. Vavřince ve Vrchlabí kolem roku 1840 na grafice C. Müllera, Krkonošské muzeum Správy KRNP Vrchlabí, inv. č. U 875; 4 – fotografie Johana Müllera zachycující starý kostel nedlouho před zbořením roku 1886, Krkonošské muzeum Správy KRNP Vrchlabí, inv. č. F 1371; 5 – současný stav náměstí s budovou novogotického kostela.

Abb. 2. Bereich des Kirchplatzes (heute Friedensplatz/náměstí Míru) in Archivadokumenten. 1 – Kirchplatz auf einem Plan von Hohenelbe von Cajetan Möller und Anton Schmidt aus dem Jahr 1780 mit allen bei der Grabung erfassten Objekten – Kirche, Friedhof, Mühlbach und Schulgebäude, Riesengebirgsmuseum unter der Verwaltung des Riesengebirgsnationalparks Vrchlabí, Inv.-Nr. M 1481; 2 – Kirchplatz auf einer Stadtansicht von Hohenelbe eines unbekanntes Autors (signiert mit K.I.B.P.) vom Ende des 18. Jhdts., Riesengebirgsmuseum unter der Verwaltung des Riesengebirgsnationalparks Vrchlabí, Inv.-Nr. U 1603; 3 – St. Lorenzkirche in Hohenelbe um 1840 auf einer Grafik von C. Müller, Riesengebirgsmuseum unter der Verwaltung des Riesengebirgsnationalparks Vrchlabí, Inv.-Nr. U 875; 4 – Fotografie der alten Kirche von Johann Müller aus dem Jahr 1886 kurz vor ihrem Abriss, Riesengebirgsmuseum unter der Verwaltung des Riesengebirgsnationalparks Vrchlabí, Inv.-Nr. F 1371; 5 – heutiger Zustand des Platzes mit Gebäude der neugotischen Kirche.

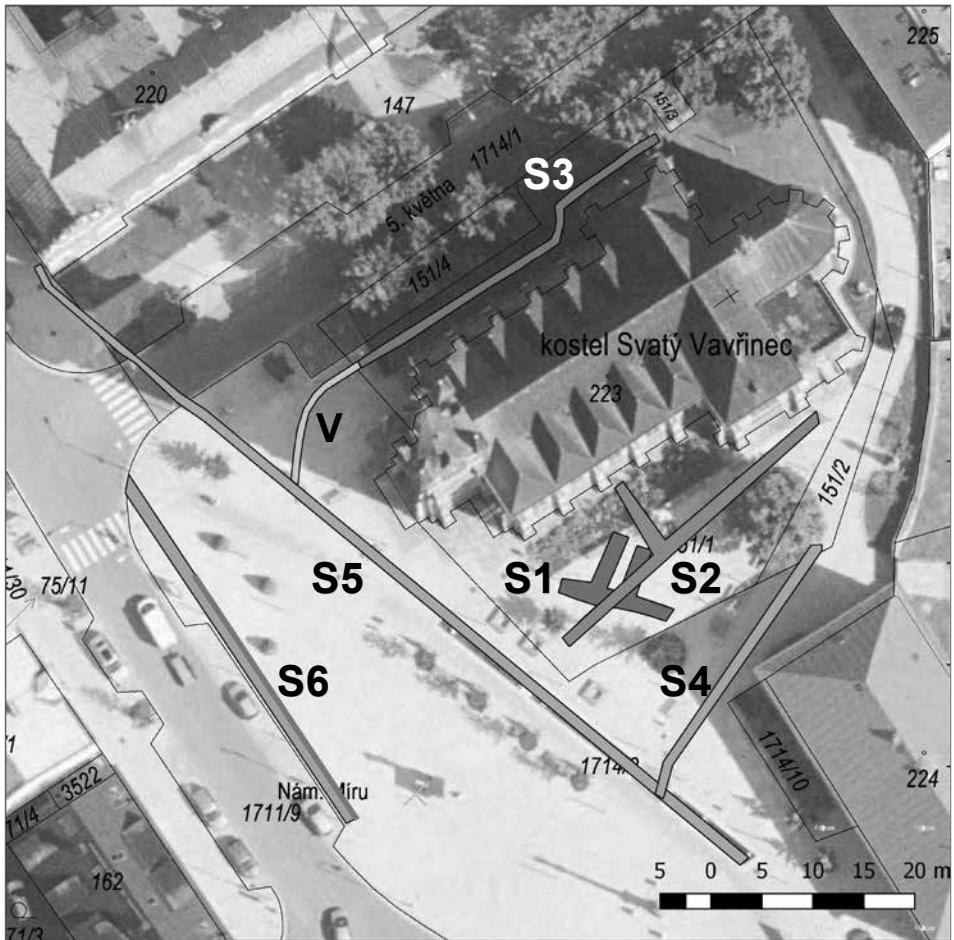


Obr. 3. Celková situace sond a zachycených archeologických situací v katastrální mapě. Sondy S1–S4; V – výkop navazující na sondu S3; S5 – výkop zachycující konstrukci vodoteče; S6 – výkop zachycující základy barokní školy.

Abb. 3. Gesamtsituation der Sondierschnitte und erfassten archäologischen Situationen auf einer Katasterkarte. Sondierschnitte S1–S4; V – an Sondierschnitt S3 angrenzende Aushebung; S5 – Konstruktion des Wasserlaufs erfassende Aushebung; S6 – Fundamente der barocken Schule erfassende Aushebung.

Prudký ekonomický rozvoj Vrchlabí byl jistě provázen intenzivní stavební činností, ta však neprobíhala podle žádného promyšleného konceptu a Vrchlabí si zachovalo půdorysné schéma údolní lánové vsi bez hrazení (Kuča 2011, 419–422). Právě Kryštof Gendorf zahájil ve Vrchlabí stavbu nového panského sídla. Snad již do jeho doby spadá také počátek výrazné přestavby vrchlabského kostela v renesančním slohu a pro potřeby luterské víry (obr. 2). Vznikl tak jednodlní kostel zaklenutý širokou valenou klenbou s výsečemi, ta je však datována až do roku 1574. Renesanční proměna kostela vyvrcholila přístavbou či dostavbou věže za Gendorfovy vnučky Roziny Bockové z Hermsdorfu a jejího muže Viléma Miřkovského ze Stropčic, dokončenou roku 1599, jak hlásá pamětní deska umístěná původně nad vchodem do věže, dnes dochovaná v interiéru věže nového kostela.

Nejpodrobnější popis budovy starého kostela, jeho stavebních oprav a vybavení interiéru nalezneme v rukopisu správce městského muzea E. Weiss (Weiss 1892, 4–37). Jednalo se o poměrně

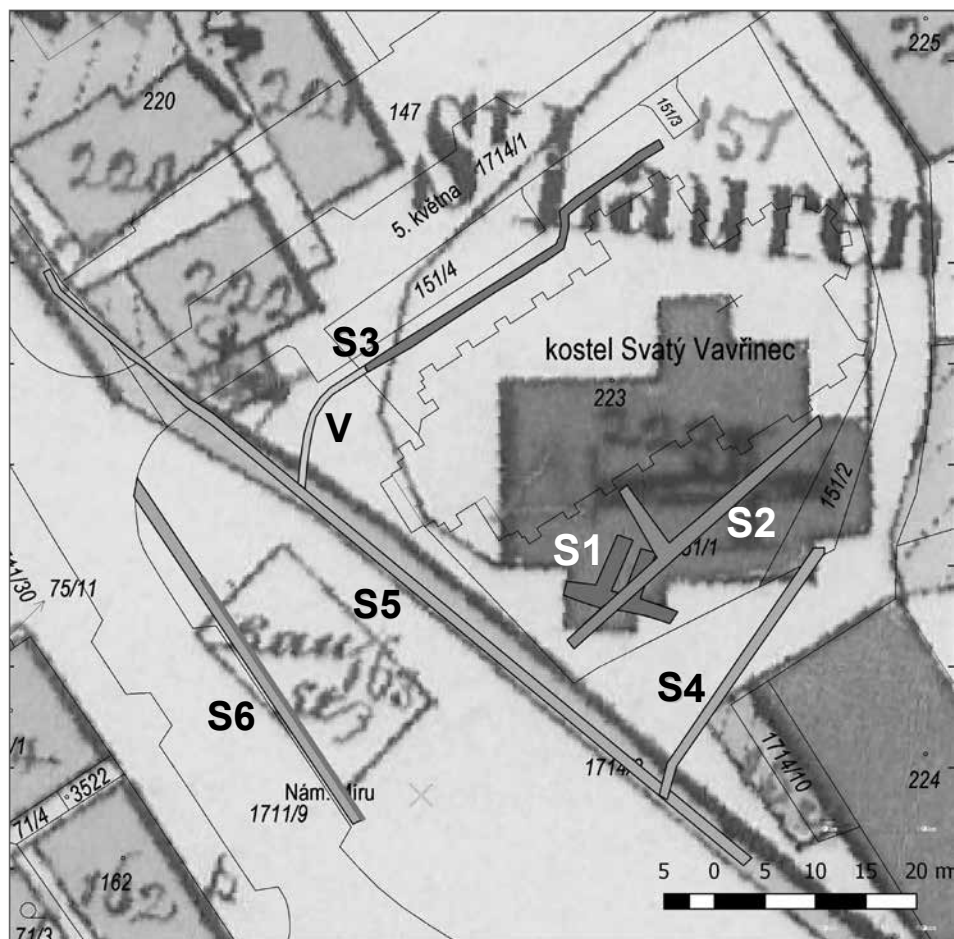


Obr. 4. Celková situace sond a zachycených archeologických situací v současné katastrální mapě na snímku současného stavu náměstí po skončení výzkumu.

Abb. 4. Gesamtsituation der Sondierschnitte und erfassten archäologischen Situationen auf einer aktuellen Katasterkarte auf einer Aufnahme des heutigen Zustandes des Platzes nach Ende der Grabung.

jednoduchou stavbu tvořenou obdélnou lodí krytou prostou sedlovou střechou v průčelí opatřenou nízkou rovnou atikou kopírující sklon střechy. Celá loď byla překlenuta širokou valenou klenbou s výsečemi. Její tlaky pomáhaly držet zvnějšku umístěné prosté hranolové pilíře. Na severní stěně dva, na jižní jeden. Jižní stěnu totiž zesilovala přiložená věž čtvercového půdorysu. Mezi východní stěnou věže a jižní stěnou kostela se nacházela úzká hranolová přístavba obsahující schodiště do vyšších pater věže.

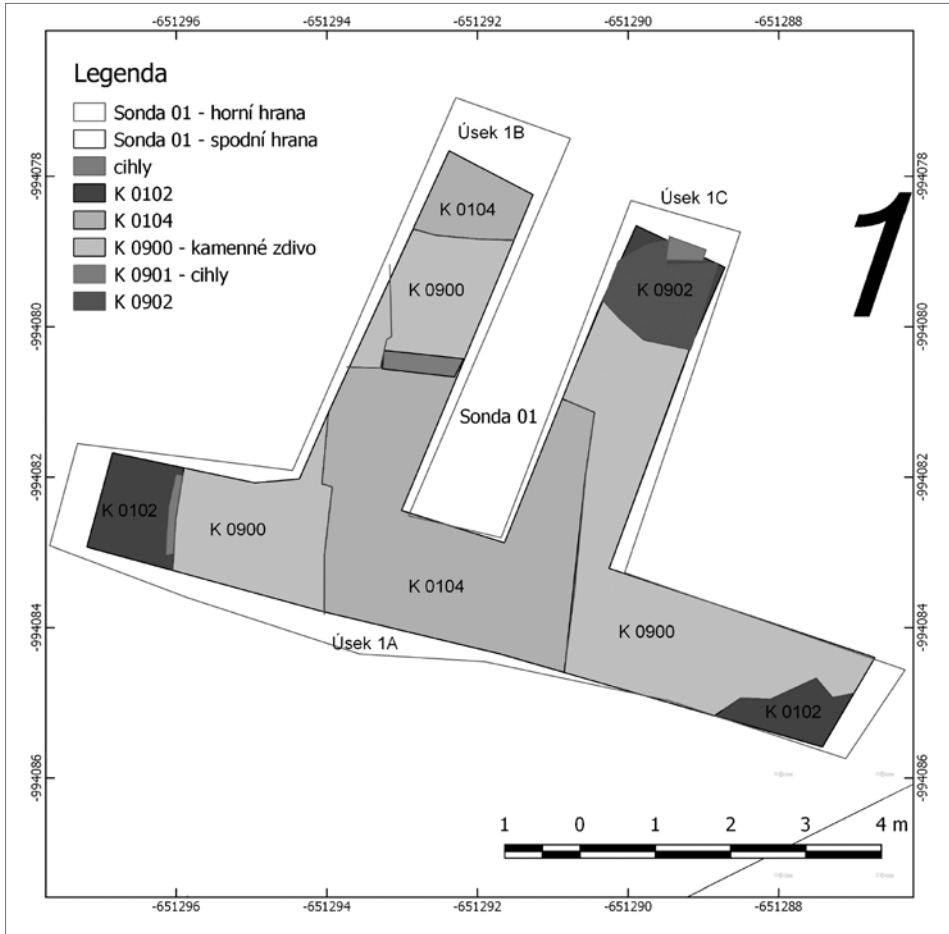
Povšimněme si nejbližšího okolí kostela. Vrchlabí od svého založení nemělo výraznou návěs a ani po získání městských práv zde nevzniklo plnohodnotné náměstí (Louda 2016). Jednalo se o prostor nepravidelného tvaru a značně stísněný. V prostoru dřívějšího Kostelního náměstí se totiž ještě nacházela budova školy. Přesnější by však bylo konstatování, že tato školní budova vymezovala prostor náměstí ze severozápadu. Od západu do náměstí ústila ulička vedoucí



Obr. 5. Celková situace sond a zachycených archeologických situací v současné katastrální mapě sesazené s mapou stabilního katastru z r. 1842.

Abb. 5. Gesamtsituation der Sondierschnitte und erfassten archäologischen Situationen auf einer aktuellen Katasterkarte kombiniert mit einer Karte des Stablen Katastrers aus dem Jahr 1842.

k augustiniánskému klášteru. Na jihu se nacházela budova tzv. staré radnice, ulička do zámeckého areálu a páteří ulice města. Na východní straně se nacházela rozměrná budova děkanství z roku 1739 (Proschwitzer 1949, 64) a na severu pak samotný kostel. Do prostoru náměstí se tedy neobracel štítovou stěnou, nýbrž jižní stranou s přiloženou věží. Od již tak nevelké volné plochy náměstí ještě odděloval budovy kostela a děkanství otevřený náhon přivádějící do města vodu z Labe k pohonu kovozpracujících podniků a mlýna, který se nacházel v sousedství děkanství. Zatímco děkanství bylo z náměstí volně přístupné lávkou přes náhon, kostel byl ještě za ohradní hřbitovní zdí, která svým napojením na roh budovy děkanství uzavírala kompaktní církevní areál. Hřbitov obklopoval kostel ze všech stran a sloužil svému účelu snad od založení kostela v době vrcholného středověku až do roku 1805, kdy se na něm přestalo pohřbívát, respektive do roku 1835, kdy byla ohradní zeď z roku 1686 stržena a hřbitov zplanýrován. Dalším krokem bylo stržení staré budovy školy roku 1841 (Proschwitzer 1949, 79) a výstavba nové severně od kostela roku 1862. Starý renesanční kostel nevyhovoval esteticky ani kapacitně, také jeho stavebně technický stav nebyl dobrý. Snahou děkana Wenzela Webera a majitelky panství Aloisie Czernin-Morzinové bylo



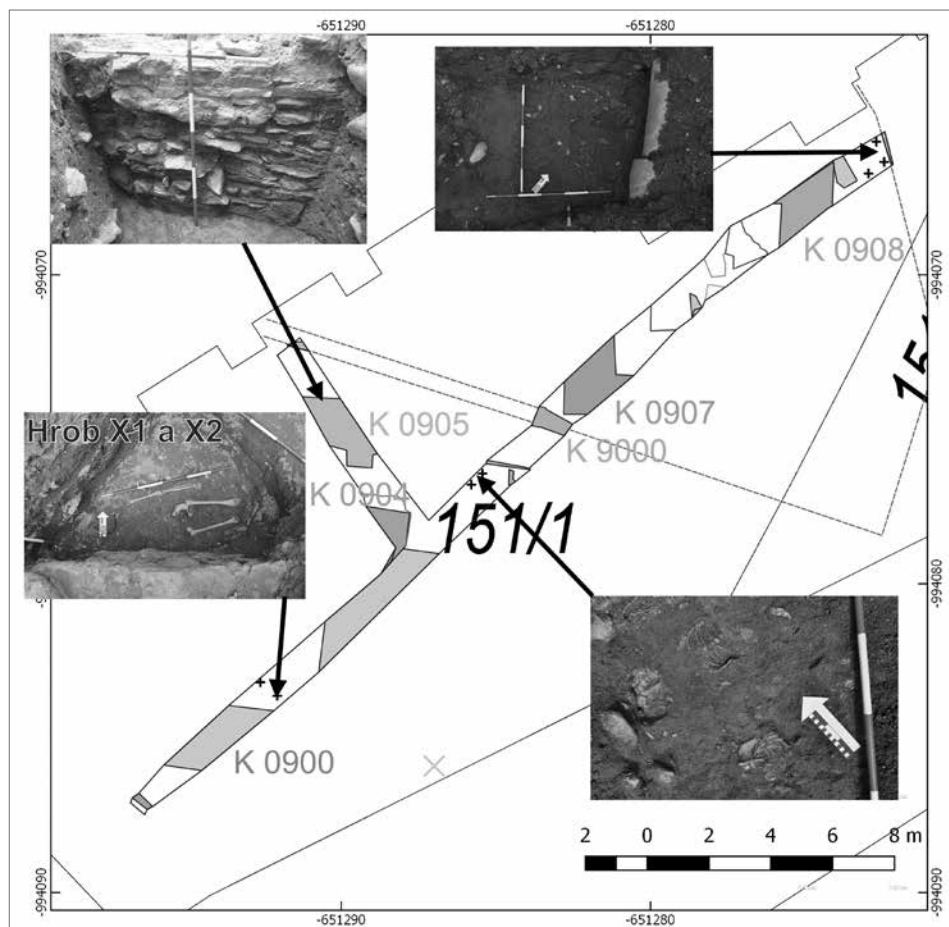
Obr. 6. Situace zachycená v sondě S1.

Abb. 6. In Sondierschnitt S1 erfasste Situation.

postavit nový reprezentativní chrám. Vybrán byl projekt pražského architekta Stefana Tragla. Roku 1886 byl starý kostel stržen a roku 1889 vysvěcena novostavba novogotického trojlodního halového chrámu (Schöbel–Menzel 1969, 64). Ten se nacházel přibližně na místě svého zbořeného předchůdce, avšak v poněkud pozměněné orientaci. Jeho podélná osa byla nyní srovnána rovnoběžně s osou budovy školy dominující náměstí.

Archeologický výzkum

Podnět k realizaci archeologického výzkumu vyšel ze strany města Vrchlabí jakožto investora rekonstrukce náměstí Míru ve Vrchlabí (obr. 3). Již v době přípravy stavby v roce 2017 se zástupci města obrátili na Muzeum Podkrkonoší v Trutnově s žádostí o realizaci předstihového archeologického výzkumu v prostorách nacházejících se jihovýchodně od stávající budovy kostela sv. Vavřínce. Pro předstihový výzkum byla zvolena metodika sondování pedologickou tyčí v řadě vrtů podél jihovýchodní stěny kostela a následně v kolmo navazující linii podél chodníku směřující jihovýchodním směrem. Pedologickými vrty bylo zjištěno souvrství především suťových

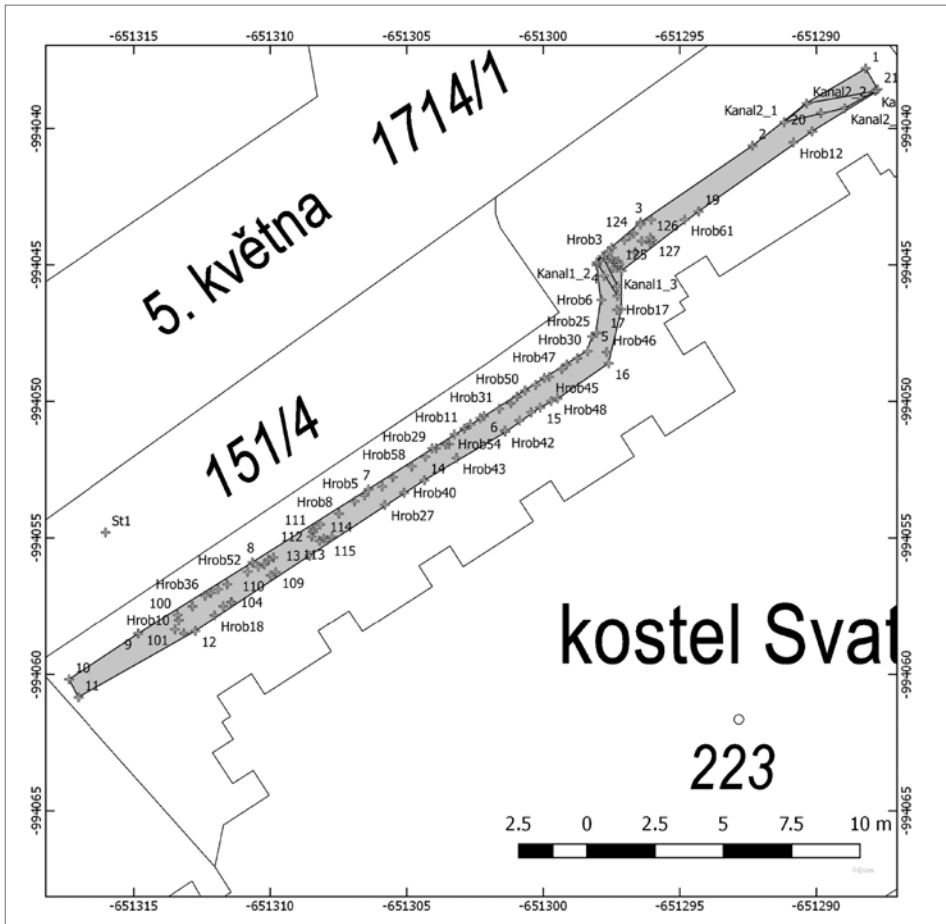


Obr. 7. Situace zachycená v sondě S2 s fotografiemi vybraných archeologických zjištění. K 0900 – zděná konstrukce věže; K 0904 – vnitřní přístavek v lodi kostela; K 0905 – zděná konstrukce nejstarší fáze kostela; K 9000 – recentní betonová odvodňovací kanalizace; K 0907 – zděná konstrukce; K 0908 – zděná konstrukce.

Abb. 7. In Sondierschnitt S2 erfasste Situation mit Fotos ausgewählter archäologischer Entdeckungen. K 0900 – gemauerte Turmkonstruktion; K 0904 – Innenanbau im Kirchenschiff; K 0905 – gemauerte Konstruktion der ältesten Phase der Kirche; K 9000 – rezente Entwässerungskonstruktion aus Beton; K 0907 – gemauerte Konstruktion; K 0908 – gemauerte Konstruktion.

vrstev, v některých místech ovšem nebylo možné provést sondáže do hloubky větší než 20–50 cm. Následovala sondáž provedená mechanizací s cílem zjistit hloubku koruny zdiva zaniklého kostela, který je znám z historických i ikonografických pramenů. Důvodem bylo přizpůsobení hloubky stavebních konstrukcí tak, aby nedošlo k narušení dochovaného zdiva (obr. 4, 5).

Předstihová sonda označená jako *sonda 1* byla provedena mechanizací v prostoru jižně od lodi stávajícího kostela (obr. 6). Sonda S1 měla tři části: největší část označená jako 1a měla rozměry zhruba 11 × 1,5 m a byla orientována přibližně ve směru severozápad–jihovýchod, na tuto část byly kolmo situovány dvě menší sondy označené 1b (o rozměrech 5,4 × 1,5 m) a 1c (o rozměrech 4,8 × 1,5 m). Obě orientované paralelně ve směru jihozápad–severovýchod. Mechanizací byly odstraněny nadložní, převážně suťové vrstvy nad korunou zdiva. Ta byla následně ručně dočištěna a dokumentována. Sondáží byl zachycen prostor věže přistavěné při jižní zdi lodi kostela, zjištěny byly kamenné konstrukce zdiva věže a kostelní lodi vybudované převážně z fylitů

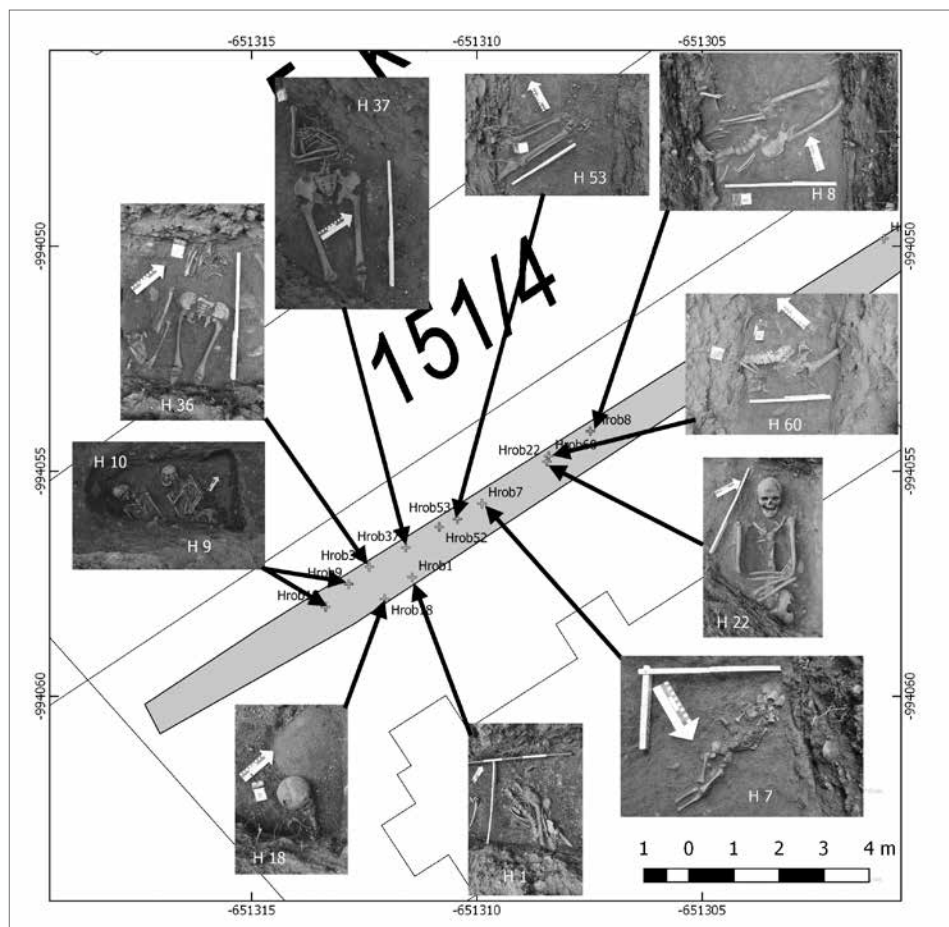


Obr. 8. Sonda S3 s vyznačenými pohyby v anatomické poloze.

Abb. 8. Sondierschnitt S3 mit gekennzeichneten Bestattungen in anatomischer Lage.

a dalších místních kamenných surovin. Rovněž byl zachycen přístavek vstupu na věž a průchod z věže do prostoru chrámové lodi opatřený cihlovým prahem. V návaznosti na proběhnuvší sondáž, úpravu projektu a začátek stavebních prací započaly v květnu roku 2018 práce na sondě S2, která byla situována souběžně s jihovýchodní zdí kostela sv. Vavřince a jejíž jedna větev směřovala ke kostelu. Realizaci této sondy si vyžádalo nově vyprojektované odvodnění kostela.

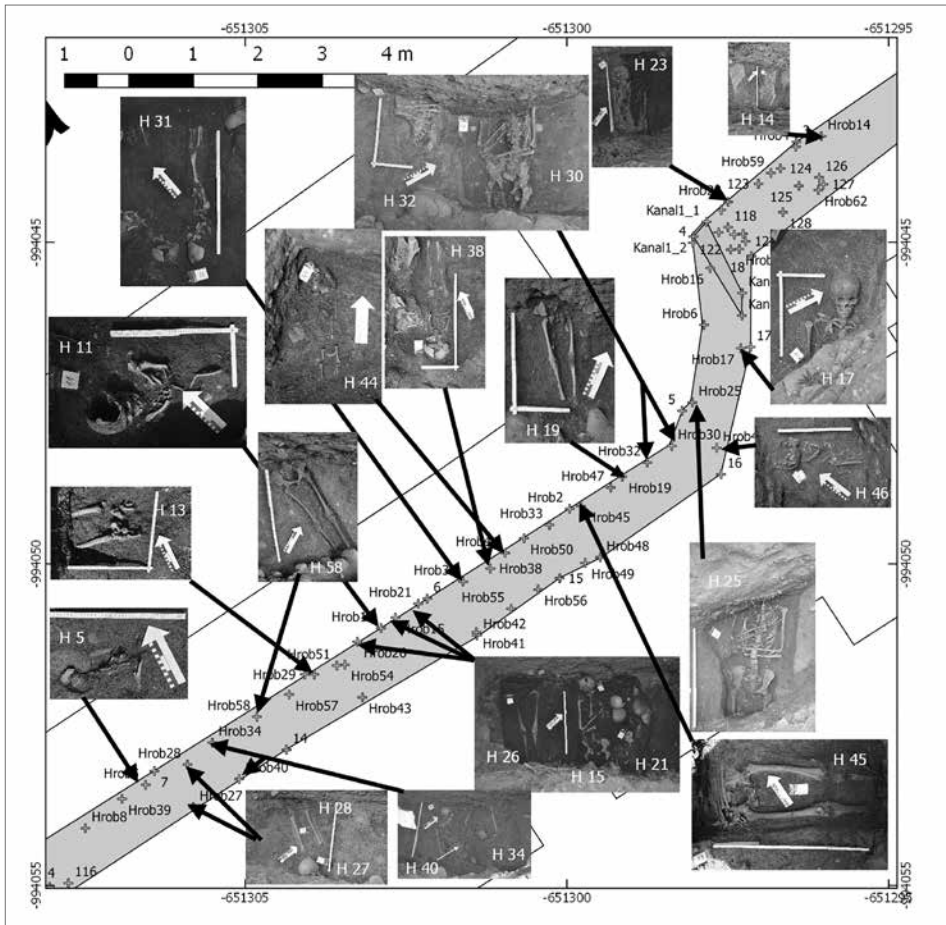
Sonda 2 byla rovněž rozčleněna do tří úseků. Úseky 2a a 2c na sebe navazovaly a tvořily sondu o celkových rozměrech 32 × 1,5 m (obr. 7). Úsek 2b o rozměrech 7,2 × 1,1 m se kolmo napojoval na rozhraní úseků 2a a 2c. Metodika postupu terénních prací byla zvolena obdobně jako u předchozí sondy S1. Mechanizací byly odstraněny nadložní, především suťové, vrstvy a v hloubce přibližně 80 cm pod povrchem byla odkryta koruna základového zdiva původního kostela. Celkem bylo v sondě S2 zjištěno sedm různých zděných konstrukcí. Nejjižněji se v úseku 2a nacházela nepříliš výrazná konstrukce (K 0903) související pravděpodobně s ohrazením původního hřbitova obklopujícího kostel. Dále většinu plochy úseku 2a zabíraly dvě zděné kamenné konstrukce věže jak z lomového kamene, tak i z valounů (K 0900) o síle zdiva až 2 m. Na vnitřní



Obr. 9. Jihozápadní část sondy S3 s fotografiemi vybraných hrobů.

Abb. 9. Südwestlicher Teil von Sondierschnitt S3 mit Fotos ausgewählter Gräber.

stranu zdi lodi byl přistavěn kvadratický cihlový přístavek (K 0904), který zabíhá severním směrem do západní části úseku 2b. Ještě severněji byla v témže úseku zjištěna další zděná kamenná konstrukce (K 0905) s přibližně čtvercovým vnějším opěrným pilířem. Závěr sondy narušovalo recentní betonové odvodňovací potrubí (K 9000). V jihozápadním úseku 2c byly zjištěny dva dětské pohřby orientované hlavou k západu. Za nimi byla zachycena drobnější liniová cihlová konstrukce (K 0906). Pravděpodobně se jedná o starší odvodňovací systém stávajícího kostela. V těsném sousedství pak archeologické situace narušovalo opět recentní betonové odvodňovací potrubí. V uvedeném úseku následovaly dvě kamenné zdi (K 0907 a K 0908), jejichž vnitřní rohy spolu utvářely vnitřek kvadratické prostory. V severovýchodní části úseku 2c bylo již zachyceno několik pohřbů orientovaných hlavou k východu, závěr sondy byl opět narušen odvodňovacím betonovým potrubím. Prostory mezi konstrukcemi byly vyplněny většinou žlutošedou písčitou zemínou s ojedinělými kamínky a oblázky, místy byly patrné zásahy zahloubené do této vrstvy. Vzhledem k množství zděných konstrukcí bylo nakonec komisionálně rozhodnuto vést trasu odvodňovací kanalizace mimo odkryté zděné konstrukce a nově navržená trasa respektovala přítomnost reliktvů zdíva v terénu. Přestože se již celkově v pracích v sondě S2 nepokračovalo, byly provedeny ještě dvě mikrosondáže s cílem zjistit hloubku založení zdíva věže a hloubku



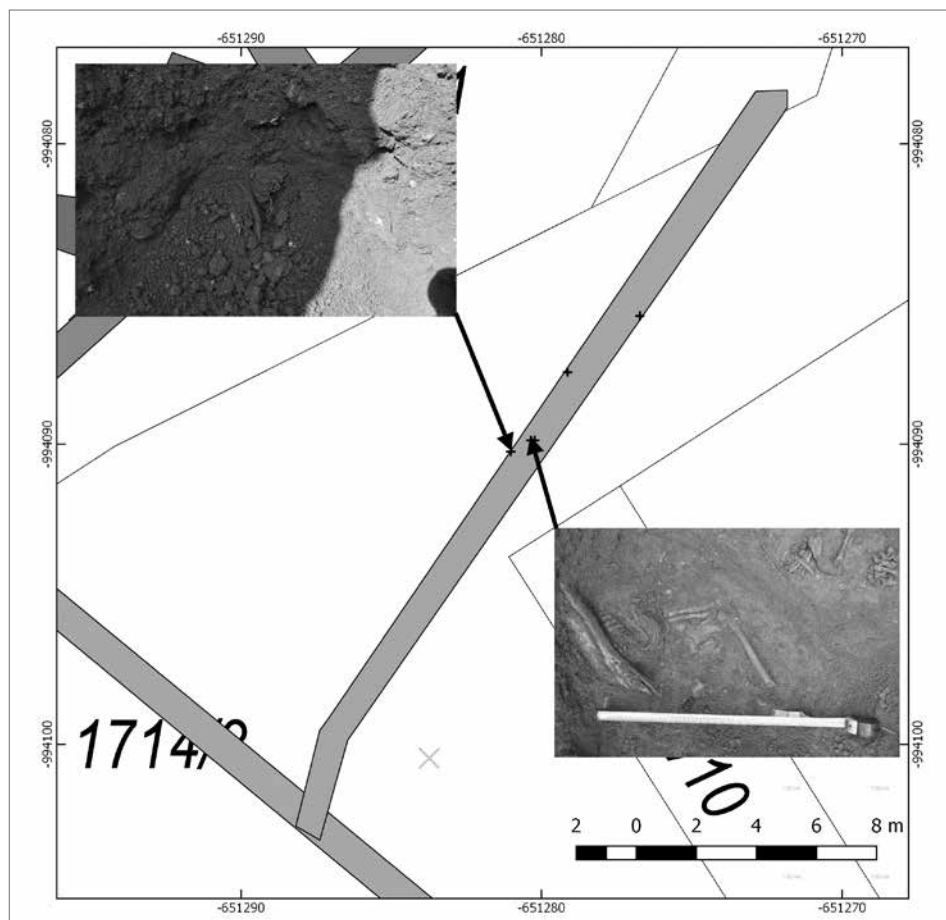
Obr. 10. Střední část sondy S3 s fotografiemi vybraných hrobů.

Abb. 10. Mittlerer Teil von Sondierschnitt S3 mit Fotos ausgewählter Gräber.

založení nově objevené zdi K 0905. Mikrosondáž v interiéru přinesla odkrytí sedmi pohřbů, které byly narušeny stavbou věže. V kontextu hrobu H7 byl nalezen kostěný hrací kámen.

Sonda 3 o rozměrech 38 × 1 m byla, stejně jako sonda S2 realizována v souvislosti s odvodněním stávajícího kostela sv. Vavřince, avšak podél jeho severozápadní strany (obr. 8–10). Metodika odkryvu byla volena obdobně jako v předchozích sondách. Mechanizací byly odebrány nadložní vrstvy zhruba do hloubky jednoho metru, kde se začaly v hojnější míře vyskytovat dislokované lidské kosti i jednotlivé pohřby v anatomické poloze. Následně byly archeologické vrstvy odebrány ručně a dokumentovány jednotlivé pohřby a jejich části. Na jihozápadní závěr sondy S3 navazovala další linie výkopu ve stejné šířce, provedená mechanizací a směřující v oblouku od jihozápadu k jihu. V tomto výkopu již nebyly přítomny lidské kosti, ale v řezu se nacházely dvě výrazné vrstvy, první černá uhlíkovitá a níže uložená hnědooranžová s množstvím železité strusky.

Sonda 4 byla realizována v návaznosti na změnu projektu v souvislosti s přesunutím trasy odvodňovací kanalizace z prostoru sondy S3 (obr. 11). Tato sonda byla umístěna do prostoru, kde již nebyl předpoklad kolize zemních prací s dalšími zděnými konstrukcemi zaniklého kostela. Sonda provedená mechanizací navazovala na stávající odvodňovací kanalizaci kostela a vedla



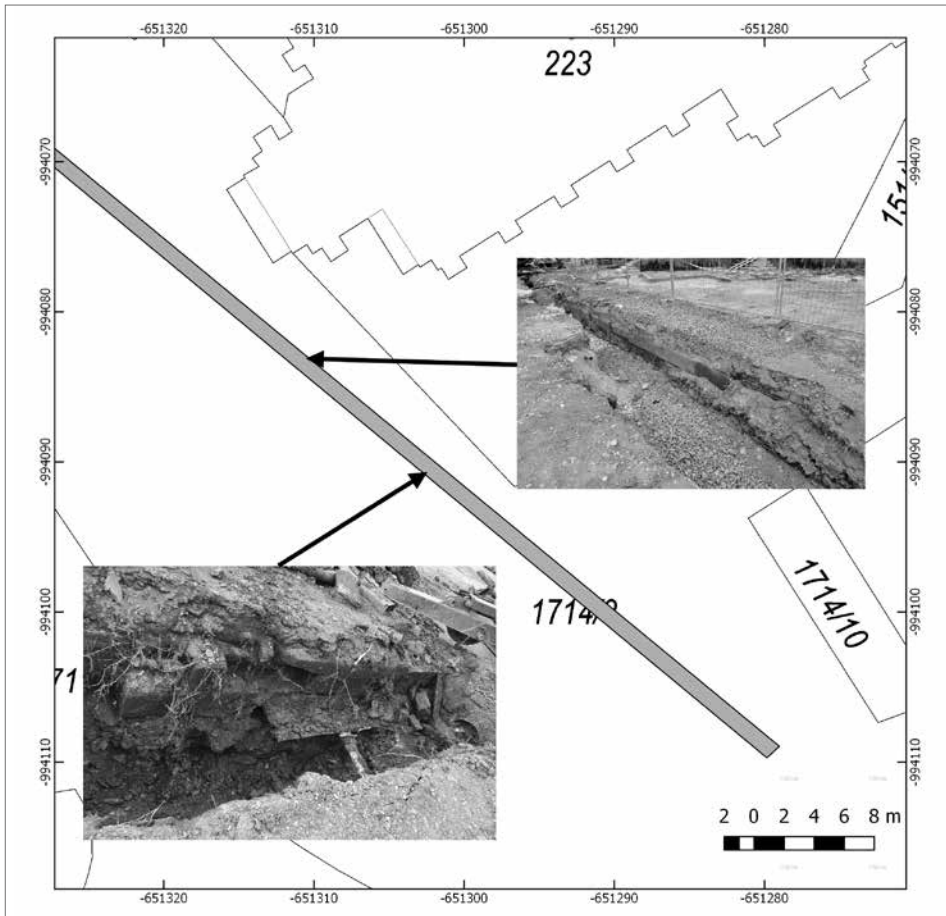
Obr. 11. Situace sondy S4 s fotografiemi vybraných hrobů.

Abb. 11. Situation von Sondierschnitt S4 mit Fotos ausgewählter Gräber.

jihozápadním směrem kolem budovy fary v délce 30 m. Sonda byla hluboká přes 2,5 m a většinu řezu zabírala hnědožlutá hlinitopísčité zemina v hloubce kolem 2 m nasedající na štěrkovopísčité fluvialní sedimenty s množstvím valounů.

V rámci dalších zemních prací byla potvrzena a zdokumentována trasa vodoteče protékající od severozápadu k jihovýchodu náměstím, zachycená již na starších mapováních i při starších archeologických výzkumech především v Krkonošské ulici jižněji od náměstí Míru (obr. 12). V rámci výzkumu byla dokumentována zděná konstrukce, která vodoteč regulovala. Konstrukci tvořilo dřevěné vyložení dna podélnými trámy podloženými příčně dřevy v pravidelných roze-stupech. Stěny koryta tvořily masivní kamenné opracované bloky z červeného pískovce. Toto koryto fungovalo patrně po nějakou dobu odkryté, nicméně následně bylo zakryto masivními, pouze hrubě upravenými fylitovými bloky. Vzhledem k tomu, že potřebné zemní práce probíhaly částečně mimo konstrukci koryta, zůstala jeho část zachována v terénu.

Další archeologické zjištění bylo provedeno v liniové stavbě probíhající přibližně uprostřed náměstí Míru, kde v severovýchodním řezu byly zachyceny relikty barokní školy, která je do-ložena již jako zaniklá z mapování stabilního katastru z roku 1842, ale i na starších mapových



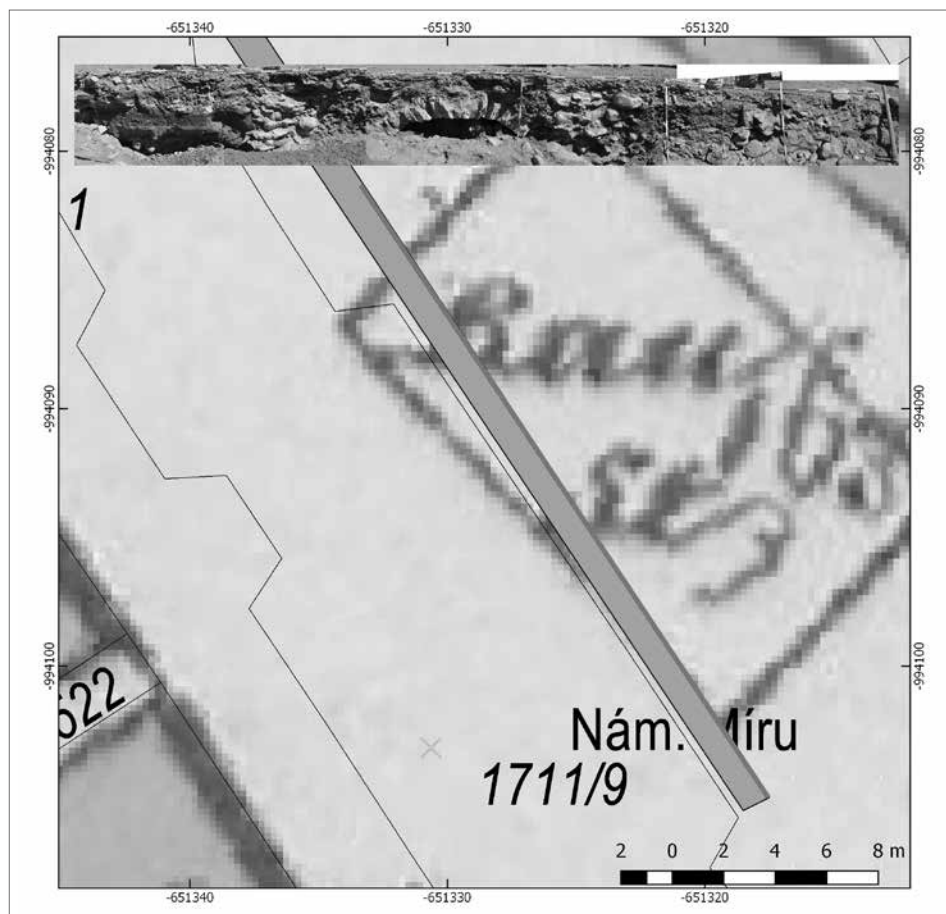
Obr. 12. Situace výkopu zachycujícího konstrukci vodoteče s vybranými fotografiemi konstrukce.

Abb. 12. Situation der die Wasserlaufkonstruktion erfassenden Aushebung mit ausgewählten Fotos der Konstruktion.

dílech (obr. 13). V uvedeném řezu byly zjištěny celkem čtyři zděné kamenné konstrukce vybudované z říčních valounů, mezi dvěma vnitřními zdi pak byla zachovalá kamenná valená klenba.

Antropologická analýza

Antropologická analýza pracovala s kosterním materiálem nalezeným při výzkumu v roce 2018. Ten pochází z celkem 78 rozlišených nekompletních pohřbů, a dále bylo zpracováno téměř 1 500 kusů izolovaných kostí ze zásypů a nerozlišených, narušených pohřbů. Ve velmi malém množství se zde vyskytovaly také příměsi zvířecích kostí. Kosterní materiál je dobře dochovaný, kosti jsou poměrně pevné, hladké, dobře měřitelné. Příčinou nekompletnosti skeletů je hlavně širší kopané sondy pro kanalizaci (60–80 cm). Orientace hrobů je západ–východ a respektuje starší původní kostel. Zemřelí byli uloženi v natažené poloze na zádech, u spodních starších pohřbů byly ruce častěji překřížené na břicho nebo na hrudníku, u horních mladších pohřbů byly nejčastěji položeny podél těla nebo složeny do pánve. Hrobové jámy byly patrně až úplně ve spodních etážích hřbitova a těsně kopírovaly rakev, ze které se občas zachovaly zbytky dřeva nebo kovové hřebíky.



Obr. 13. Situace výkopu a dokumentovaného řezu zachycujícího barokní školu s fotografickým profilem řezu.

Abb. 13. Situation der die barocke Schule erfassenden Aushebung und des dokumentierten Schnittes mit Fotoprofil des Schnittes.

Pohřební výbavu tvořily z kovových drátků a sklíček skládané věnečky, korunky, ozdobné dečky (nejčastěji u novorozenců). Dále byla nalezena soška madonky, medailonek, kovové křížky nebo mince.

Při antropologické analýze bylo postupováno podle mezinárodně uznávaných standardů, za využití relevantních zdrojů literatury, které jsou uvedeny v seznamu literatury. Stanovovány byly základní antropologické charakteristiky: pohlaví, dožitý věk a výška postavy. Pokud to stav materiálu dovozoval, byly zaznamenány i některé metrické charakteristiky. Zhodnoceny byly také zjevné projevy některých onemocnění na kostře (dle Stloukal 1999; Horáčková–Strouhal–Vargová 2004; Smrčka et al. 2009; Aufderheide–Rodríguez-Martín 2011). Pro stanovení pohlaví bylo využito morfoskopických i metrických metod. Pro kosti pánevní bylo použito metrické zhodnocení programem DSP (Murai et al. 2005). Morfoskopické hodnocení pánevních kostí proběhlo podle schémat J. Brůžka (2002). Pohlaví z kostí stehenních bylo vypočítáno podle diskriminačních rovnic (Černý–Komenda 1980). Kost hlezenní byla hodnocena rovnicí V. Novotného (1985). Pohlaví na lebkách a mandibulách bylo stanoveno pouze morfoskopicky (Acsádi–Nemeskéri 1970). Věk u dětských skeletů byl určován na základě stavu prožezání dočasných zubů a stupně

mineralizace trvalého chrupu podle schémat D. H. Ubelakera (1989). Dále byly metricky hodnoceny dlouhé kosti a naměřené hodnoty byly porovnávány s tabulkou pro určení věku M. Stloukala a H. Hanákové (1978). Věk juvenilních jedinců byl určován na základě maturace skeletu (uzavírání růstových štěrbin, Čihák 1987; Scheuer et al. 2004). U dospělých jedinců bylo použito schémat zubní abrazie (Lovejoy 1985), hodnocení povrchu *facies auricularis* (Schmitt 2005) a celkové maturace skeletu, množství výskytu artritických změn (Schaefer et al. 2009) nebo stupně osifikace štítné chrupavky (Vlček 1980). Pro stanovení tělesné výšky bylo využito metody Sjøvoldovy pro historické populace pro obě pohlaví zároveň (Sjøvold 1990). Použity byly kosti stehenní, které mají nejvyšší stupeň korelace se skutečnou tělesnou výškou (98 %). Pro metrické hodnocení bylo použito definic stanovených R. Martinem a K. Sallerem (1988, cit. podle Drozdová 2004). Získaná metrická data byla využita pro určení pohlaví, výpočet tělesné výšky a základních lebečních indexů.

V terénu bylo v sondě č. 2 identifikováno sedm pohřbů, v sondě č. 3 nejvíce, tj. 63 pohřbů, a v sondě č. 4 pak osm pohřbů. Antropologická analýza pracuje tedy s celkovým počtem 78 pohřbů, které ale nejsou kompletní. Nejlépe jsou zachovány skelety ze sondy č. 3, kde probíhala dlouhá liniová sonda podél celé severní stěny kostela.

V souboru jsou zastoupeny všechny věkové kategorie od novorozenců až po nejstarší jedince nad 60 let. Přehledně zastoupení věkových skupin (32 nedospělých jedinců do 20 let a 46 dospělých jedinců) uvádí tabulka 1. Díky neukončenému růstu je určování věku dětských skeletů poměrně snadné a podaří se většinou určit všechny nalezené jedince. Mezi dospělými jedinci byla určena nejčastěji kategorie *maturus* (40–60 let), nebo bylo konstatováno, že se jedná o dospělého jedince na základě celkové maturace skeletu, ale bez dalších specifických znaků, které by umožnily přesnější určení věku. Zásadní vliv na určení má zachovalost podstatných částí kostry (zuby, velké klouby) a kompletnost. U mladších jedinců v kategorii *adultus I* (20–30 let) bývají ještě patrné uzavírající se růstové štěrbinu a celkově malá opotřebenost kloubů je dobře patrná. V kategorii *senilis* (60+) se většinou jedná o kompletně bezzubé jedince s výraznými artritickými deformacemi na páteři a velkých kloubech.

Tab. 1. Zastoupení věkových kategorií v souboru.

Tab. 1. Vertretene Alterskategorien in dem Komplex.

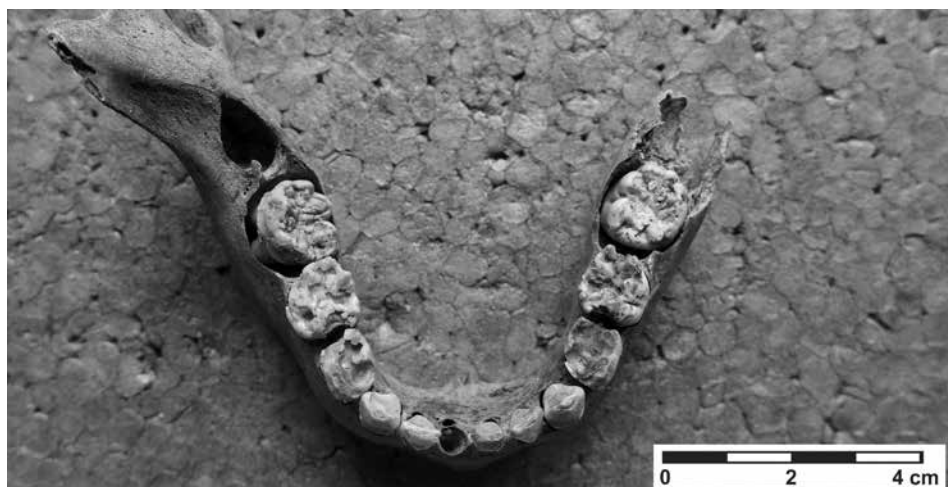
N=78								Celkem
Infans I 0–0,5 let	Infans II 0,5–6 let	Infans III 6–14 let	Juvenis 15–19 let					Nedospělí jedinci
10	16	4	2					32
Adultus I 20–29 let	Adult II 30–39 let	Adultus 20–40 let	Maturus I 40–49 let	Maturus II 50–59 let	Maturus 40–60 let	Senilis 60+	Dospělý jedinec	Dospělí jedinci
5	0	3	0	1	17	6	14	46

Vyšší zastoupení velmi malých dětí (od narození do 6 let) je způsobeno obecně vysokou dětskou úmrtností v tomto věkovém období, jedná se o úmrtí při porodu, v šestinedělí a následně ve věku, kdy probíhají první vážné infekce (Horská 1990). Vliv na nález poměrně vysokého počtu nedospělých může mít i poloha sondy při severní straně kostela, kam se děti mohly pohřbívat častěji (temná a studená severní strana, kam se pohřbívali jedinci, kteří ještě nejsou platnými členy společnosti, oproti jižní prosluněné straně pro privilegovanější jedince, případnou méně významnou polohou je místo pod okapem, Unger 2002). Obecně závěry o této populaci však nelze učinit, neboť analyzovaný soubor je početně malý a skelety velmi nekompletní.

Složitosti při určování pohlaví obecně záleží na typu dochovaných kostí a jejich stavu. Liniová sonda o přibližné šířce 60–80 cm často nezachytila podstatné části kostry (pánev, lebka) a určení pohlaví pak bylo velmi ztíženo. Přes tyto komplikace se podařilo určit pohlaví u většiny

dospělých jedinců. Určeno bylo 19 mužů a 15 žen. Výška postavy byla vypočítána pro dvacet jedinců celkem (11 mužů, 8 žen a 1 neurčený jedinec). Průměrná výška mužů činila 171 cm, u žen to bylo 163 cm, což je pro danou dobu (novověk, 16.–17. století) očekávaná hodnota. Nejmenší muž měřil 163 cm a nejvyšší 180 cm, nejmenší žena měřila 160 cm a nejvyšší 167 cm. Metrické hodnocení kosterních pozůstatků výrazně napomohlo určování pohlaví a také výšky postavy. Dále bylo u lebek použito k výpočtu základního délko-šířkového lebečního indexu. Ten byl stanoven u pěti jedinců (3 muži a 2 ženy) a hodnotí lebky jako krátké a velmi krátké.

Nejčastějším patologickým nálezem, jak u dětí, tak i u dospělých, byl zubní kaz. Postihuje mléčný i trvalý chrup, způsobuje záněty zubů a jejich následnou ztrátu ještě za života, po které pozorujeme hojení čelistí, někdy opět komplikované zánětem. Většinou se jednalo o korunkové kazy, méně často o kazy v mezizubních prostorech. U sedmnácti jedinců, většinou staršího věku (*maturus*), byly korunkové kazy pozorovány, dále pak u tří dětí byly postiženy i mléčné zuby. K onemocnění zubů patří také hypoplázie zubní skloviny (nalezena u 4 jedinců), zubní kámen (3 jedinci, absence zubního kamene může být i důsledek laboratorního mytí), paradentóza (2 jedinci) a *torus maxillaris* (kostěný val na patře horní čelisti). Hypoplázie zubní skloviny je porucha vývoje zubní skloviny v dětském věku, nejčastěji při dlouhodobém stresu, který může být způsoben chronickým zánětlivým onemocněním (např. tuberkulóza), metabolickou poruchou (např. rachitis, skorbit) nebo hladověním, případně zvýšenou pracovní námahou. Dochází k pozastavení tvorby skloviny, vytvoření defektů v podobě důlků a žlábků. Po zlepšení životních podmínek jedince se tvorba skloviny opět obnoví. Extrémním případem je poškození skloviny při vrozené syfilidě, kdy dochází k úplnému rozrušení skloviny, vzniku velkých jamek a lézí na mléčných i trvalých zubech, ale i poškozením na ostatních částech skeletu dítěte. Nález nejpravděpodobněji odpovídající vrozené syfilis byl popsán na zubech dvou jedinců ve věkové kategorii *infans II.* a jedná se o tzv. morušovité stoličky (obr. 14, *mulberry molar*, Vargová et al. 2019). Bohužel se nejedná o kosti z identifikovaných pohřbů, ale z materiálu ze zásypu, takže nemůžeme potvrdit diagnózu také na základě studia ložisek na jiných částech skeletu. K dalším patologickým nálezům na lebce patří v jednom případě *cribra orbitalia* a ve třech případech *hyperostosis lamina interna*. Cribra představují, stejně jako hypoplázie reakci na nespecifický stres v dětském věku, dříve se uvažovalo i o chudokrevnosti. Projevují se jako tečkování stropu očnice (čili porucha kostní lamely), někdy je strop očnice pokryt kartáčky nově vytvořené kostní tkáně. Hyperostóza je zbytnění kostní tkáně na vnitřní straně lebečních kostí, nejčastěji na čelní



Obr. 14. Vrozená syfilis.

Abb. 14. Angeborene Syphilis.

kosti, odráží opět zdravotní stav jedince a často také u žen hladinu hormonů, je proto nejčastější u jedinců ve věkové kategorii *maturus*.

Druhým nejčastějším nálezem je artritické poškození páteře, žeber a velkých kloubů. Nejčastěji odráží vyšší věk jedince, pokud se vyskytuje u mladších jedinců, jedná se o projev zvýšené pracovní zátěže. Na páteři se projevuje vznikem kostěných lemů na obratlových tělech, kolem kloubních plošek mezi obratlem a hlavičkou žebra, jamkami na ploše obratlového těla, vznikem osteofytů (kostěných výběžků), které v extrémních případech mohou úplně překlenout štěrbinu mezi obratli a vytvořit srůst a obratlový blok (Henderson 2008). Jedinci s artrózou páteře byli nalezeni ve čtrnácti případech, u šesti jedinců byly změny pozorovány na velkých kloubech (rameno, loket, koleno, kyčel). I tam se nejčastěji jedná o kostěné lemy kolem kloubních ploch a opotřebením kloubní hlavičky až do vyleštění kostní tkáně (eburnace). Při odumření části kloubní plochy se může také vytvořit tzv. kloubní myška, která pak cestuje kloubním pouzdem a způsobuje bolest a omezení hybnosti (*osteochondritis dissecans*, 2 případy, Henderson 2008). Obdobně jako artróza se může projevovat i zvýšená tělesná námaha. Ta byla zaznamenána u dvanácti jedinců, mužů i žen. Poznává se jako zvýraznění úponových míst svalů na kosti, s rozvrásněním úponového místa, vytvořením drobných kostěných výrůstků, při nadměrné zátěži i porušením povrchu kosti, nebo funkčním ohnutím těla kosti. Tyto změny lze často najít na pažní, klíční a stehenní kosti, ale také na člancích prstů ruky, kde svědčí o silovém držení používaného předmětu (Kennedy 1989). Úraz ramenního kloubu, spojený s násobnými zlomeninami žeber, byl zaznamenán dvakrát (hrob E, muž, *maturus II*; hrob 14, neurčený jedinec, *maturus*). Vždy byly patrné změny na kloubní hlavičce pažní kosti, na lopatce a v lokti (kostěné lemy, osifikace). Zlomeniny zasahovaly několik horních žeber a byly nekomplikovaně zhojeny. Zhojené zlomeniny byly dále nalezeny na krčku stehenní kosti u mladého muže, jedná se tedy opět o úraz, a nikoliv o zlomeninu v důsledku odvápnění a vysokého věku. Byla zaznamenána jedna zlomenina lopatky, loketní kosti a kompresní zlomenina prvního bederního obratle u starší ženy. Tato žena (hrob 9, *senilis*) měla také v hrudníku (plicích?) osifikované drobné částičky, což svědčí o nějaké specifické pracovní činnosti v prašném prostředí (např. zpracování lnu, Jaksch 2018), nebo chronickým zánětlivým onemocněním. Syfilidu máme pravděpodobně indikovanou u tří dospělých jedinců (a dvou výše zmíněných dětí). Jedná se o typické ztluštění těla holenní kosti a tečkování povrchu kosti, s nově vytvořenou kostní tkání, jako reakce na přítomnost patogenu. U pohřbu starší ženy jde pravděpodobně o vznikající gummata (Vargová et al. 2019) na čelní kosti (hrob F, žena, *maturus*; hrob 13, dospělý muž; hrob 45, dospělý muž).

Vyhodnocení archeologických nálezů

V rámci odkrytých situací bylo nalezeno celkem přes 900 ks předmětů. Častý nález představovaly fragmenty kuchyňské a stolní keramiky, která byla přítomna ve vrstvách jakožto odpadní materiál. V rámci sondy 1 byly získány nečetné fragmenty nádob datovatelných obecně do doby pozdního středověku. Ve zbývajících situacích sondy 2, 3 a 4 se jednalo o zlomky keramických nádob z období novověku opatřených zpravidla jednostrannou glazurou. Z hlediska nálezového kontextu je možné rozdělit je na artefakty uložené v původní primární poloze, které byly vyvedeny v souvislosti s jednotlivými hrobovými jámami, a artefakty v sekundární poloze, jež se nacházely mimo kontext hrobových jam ve vrstvách sond 2, 3 a 4. Nálezy se do druhotných pozic zpravidla dostávaly v důsledku narušování starších pohřbů. Celkový vyšší počet nálezů je zapříčiněn kolekcemi garnitur růženců tvořených jednotlivými korálky a pohřebními ozdobami hlavy, které se rozpadly na několik desítek dílů. Pokud bychom korálky a fragmenty ozdob hlavy počítali vždy jako jeden nálezový předmět v daném kontextu, bude celkový počet exemplářů získaných při výzkumu nižší, celkem můžeme takto určit minimálně 42 exemplářů (tabulka 2).¹

¹ V případě fragmentů ozdob hlavy z kontextů sond S3 a S4 mimo hrobové jámy nelze určit počet exemplářů, zde počítáno jako minimálně jeden exemplář.

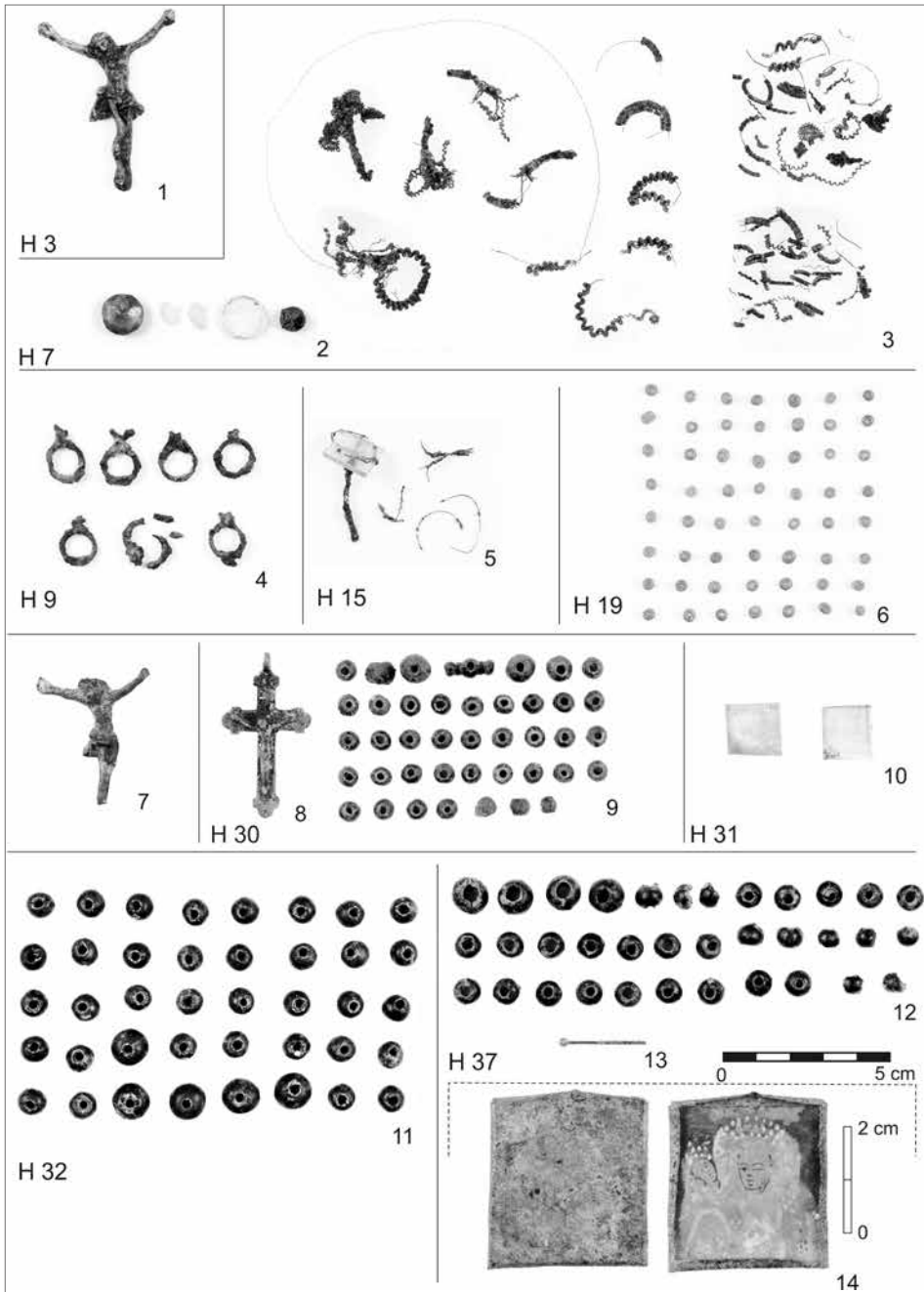
Tab. 2. Rozložení nálezů v rámci hrobových jam.

Tab. 2. Verteilung der Funde im Rahmen der Grabgruben.

hrob	nález	ks	min. počet předmětů	pohlaví	věková kategorie
X1, X2	hrací kámen	1	1	x	x
3	kříž	1	1	x	infans II
7	ozdoba hlavy	min. 37	1	x	infans I
9	kroužek	7	7	žena	senilis
14	korálek	1	1	x	maturus
15	ozdoba hlavy	min. 20	1	žena	adultus II
19	růženec	56	1	x	infans II
25	růženec	1	1	muž	senilis
30	kříž	1	1	muž	dospělý
	růženec	41	1		
31	sklíčko	2	1	x	infans II
32	růženec	42	1	žena	dospělá
37	růženec	35	1	žena	dospělá
	špendlík	1	1		
	malovaná svátostka	1	1		
40	ozdoba hlavy	min. 120	1	x	infans II
44	knoflíky	3	3	x	infans I
	ozdoba hlavy	min. 56	1		
45	mince	1	1	muž	dospělý
46	spínadlo	4	4	x	adultus I
58	růženec	40	1	žena	adultus I
	křížek	1	1		
59	knoflíky	1	1	žena	senilis
C	ozdoba hlavy	min. 200	1	x	infans I
G	sklíčko	1	1	muž/x	maturus/infans II
sonda 3	špendlík	1	1	x	x
	kříž	3	3	x	x
	ozdoba hlavy	min. 70	1	x	x
sonda 4	mince	1	1	x	x
	ozdoba hlavy	min. 70	1	x	x
SUMA		min. 818	42		

Nálezy křížů a jejich součástí patří mezi nejčastěji zastoupené svátostky. Celkem je jich v souboru osm. Dva exempláře představují celokovové varianty křížů, které díky závěsným okům sloužily jako závěsky k růžencům zemědělců. První kříž (hrob 30, obr. 15:8) s trojlístým (jetelovým) ukončením břevna byl odlit z mosazi.² Je vybaven příčným očkem a celkově je vysoký 61 mm. Postava Krista je méně zřetelná, paže svírají s osou těla úhel ca 45 stupňů, nohy jsou spojené. Hlava je nakloněna mírně doprava a nad ní je umístěna tabulka, která nesla nápis (dnes nečitelný). Druhý kříž (hrob 58, obr. 16:8) má rovněž jetelové ukončení, přičemž břevna se ke

² Nalezen v kontextu s 41 korálky.



Obr. 15. Vrchlabí, hřbitov u kostela sv. Vavřince. Dokumentace nálezů. Seřazeno dle hrobových celků.

Abb. 15. Vrchlabí, Friedhof an der St. Lorenzkirche. Funddokumentation. Geordnet nach Grabkomplexen.

konci ještě rozšiřují.³ Celková výška křížku je 73 mm, na vrcholu je ukončen příčným očkem, hrany břevna jsou lemovány perlovcem. Postava Krista je ztvárněním podobná předchozímu exempláři, nohy však má v kotnicích překřížené. Nad hlavou Krista je umístěna nápisová deska (nápis je nečitelný). Rubové strany obou křížků jsou ploché.

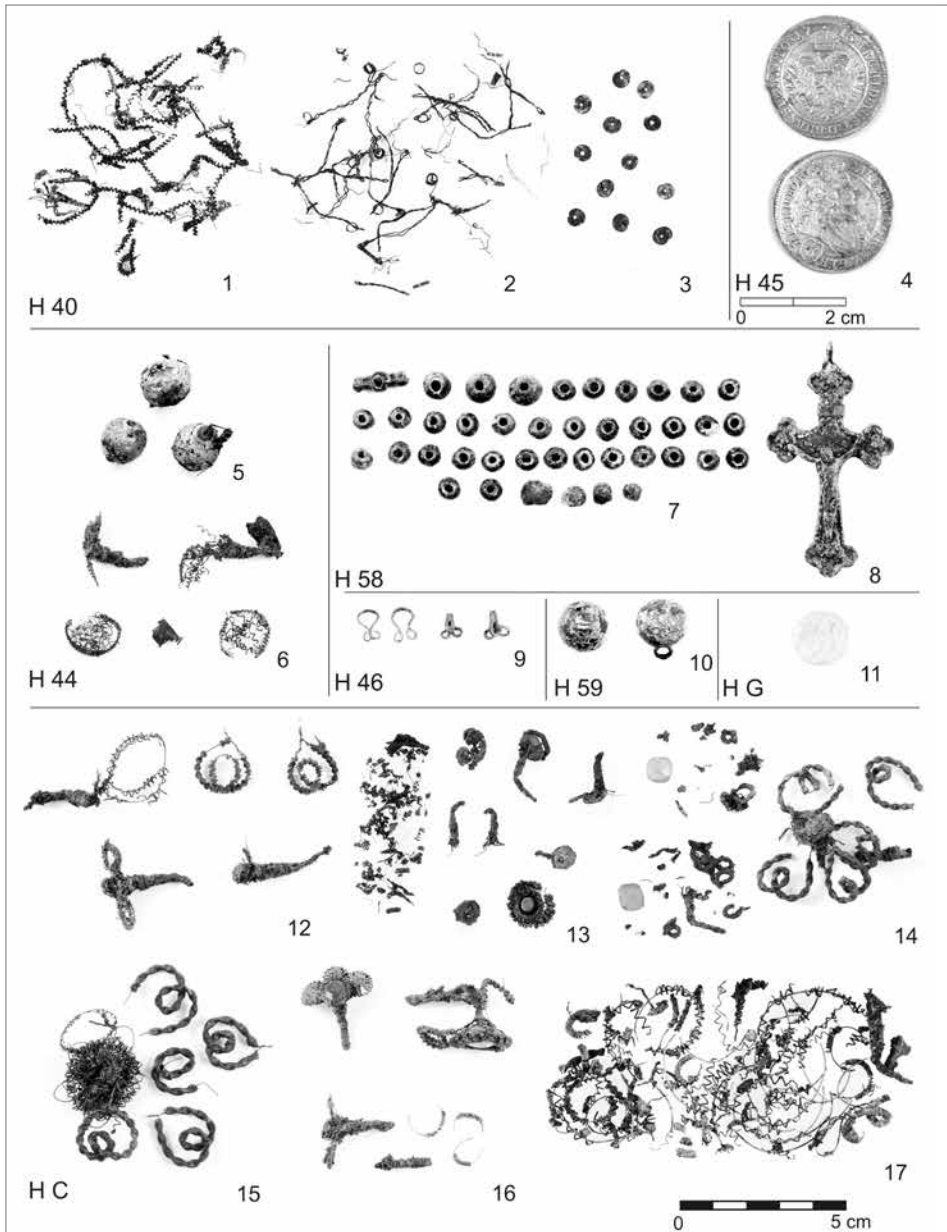
Z dalších čtyř křížů se dochovaly pouze mosazné plastiky Krista, neboť břevna, vyrobená z organických materiálů, se nedochovala. Každý exemplář nese jinou formu zobrazení Ukřižovaného. První nález (hrob 3, obr. 15:1) představuje Krista s propracovanou muskulaturou, zakrytou rouškou rozevlátou na obě strany a s bohatě ztvárněnou drapérií. Ruce jsou zvednuty pouze mírně nad hlavu, která je položena na pravé rameno a zdobena trnovou korunou. Nohy jsou spojeny, přičemž pravá končetina je pokrčena tak, aby mohla být chodila překryta v místě probití hřebem. Druhý exemplář je hůře dochovaný (hrob 25, obr. 15:7) a zejména reliéf těla je téměř nečitelný. Provedení postavy je podobné předchozímu nálezu, odlišuje se však bederní rouškou, jejíž levá část překrývá stehno. Další dva nálezy pochází mimo kontext hrobové jámy, z vrstev sondy 3. První figura (úsek 22–24 m, obr. 17:1) má anatomicky propracované tělo, hlava Krista je umístěna mezi paže zvednuté v ostrém úhlu vzhůru. Rovněž obličej je směřován vzhůru. Bederní rouška je rozevlátá přes pravé stehno mimo postavu. Nohy jsou v úrovni stehna a kolen spojené, v oblasti chodidel je otvor pro hřeb. Poslední figura Krista (úsek 12–14 m, obr. 17:2) má mírně prověšené ruce, které se zvedají v úhlu ca 45 stupňů k ose těla, hlava je mírně natočená k pravému rameni. Nohy jsou spojené v celé délce a překřížené. Bederní rouška přesahuje levé stehno. Zbýlé dva kříže pochází z kontextu sondy 3 a neznáme jejich vazbu na konkrétní hrobový celek. Oba představují menší kříže řeckého typu, které sloužily jako apotropaické přívěsky růženců. Reliéf prvního kříže, kterému chybí spodní břevno, je natolik nečitelný, že ho nelze blíže kategorizovat (úsek 22–24 m, obr. 17:4). Reliéf druhého kříže (úsek 22–23 m, obr. 17:3), s úchytem a očkem nad horním břevnem, je rovněž setřelý, přesto lze základní námět a několik písmen přečíst. Na lící straně byl centrálně umístěn kříž tvořený perlovcem. Identifikovat lze čtyři písmena umístěná na dolním břevnu: M.V.S.M. Na rubové straně je v centrální části postava ve splývavých šatech umístěná do oválu tvořeného perlovcem. Rozeznat lze nápis na horním břevnu (+Z+DIA+) a levém břevnu (+SA / +HG / FRS). Beze všech pochyb se jedná o kříž/závěsek spojený s úctou ke sv. Benediktovi, který nesl text požehnání.⁴

To, že část (a nikoliv nepodstatná) svátostek ukládaných do hrobů byla vyrobena z organických materiálů, dokládají kromě již uvedených samostatných figur ukřižovaného Krista i nálezy plochých čirých sklíček. Ta bývala kdysi součástí různých garnitur. Nejčastěji se jednalo o medailony – apotropaické přívěsky růženců. Sklíčka, doplněná o lemování kovovou obroučkou, zpravidla chránila papírový tisk náboženského výjevu nebo textu. Popřípadě mohla být sama sklíčka zdobena podmalbou či mohla uzavírat škapuliře (Kovář–Thomová 2017, 641; Moravec a kol. 2014, 92–98; Omelka–Šlancarová 2012, 91–92; 2007, 705). V rámci zkoumaného pohřebiště byla tato sklíčka součástí i garnitur ozdob hlavy. První dvojice opalizovaných sklíček byla získána z kontextu hrobu 31 (obr. 15:10). Byla vyříznuta do obdélného tvaru o přibližných rozměrech 10 × 14 mm, při krajích se dochovaly stopy korozních produktů, které nasvědčují, že kdysi byla součástí schránky, která byla spojena plechovým rámečkem. Další ploché sklíčko nalezené v hrobu G také vlivem uložení pozbylo svou původní čirost (obr. 16:11). Původně bylo vyříznuto z ploché tabulky jako obdélník, ale okraje byly olámany do výsledného oválného tvaru o rozměrech 18 × 16 mm. Další svátostka z hrobu 37 je tvořena plochým obdélným sklíčkem (35 × 38 mm), které je vloženo do uzavřeného kovového rámečku (obr. 15:14).⁵ Měděný plech chrání jeho rubovou plochu a je přehnutý přes lící okraje skla. Na vrchní straně plíšku se dochovala stopa po přiletování záchytného oka, které se však nedochovalo. Sklo bylo zdobeno podmalbou emailem. Výjev představuje Pannu Marii s narozeným Ježíšem. Kresba tváří obou postav je vytvořena

3 Nalezen v kontextu se 40 korálky.

4 Plné znění a výklad opisů kříže viz Omelka 2006.

5 Nalezen v kontextu se 35 korálky.



Obr. 16. Vrchlabí, hřbitov u kostela sv. Vavřince. Dokumentace nálezů. Seřazeno dle hrobových celků.

Abb. 16. Vrchlabí, Friedhof an der St. Lorenzkirche. Funddokumentation. Geordnet nach Grabkomplexen.

tenkou černou linkou, jinak jsou postavy vymalovány širším štětcem za použití tří mariánských barev v kombinaci: červené, modré, béžové (původně bílá). Bohorodička je oděna v červený šat a modrý plášť a nad hlavou má znázorněnu stylizovanou korunu. Stejně oděná je i Jezulátko, jehož hlava rovněž nese stylizovanou korunu. Přes nepřiliš kvalitně provedenou malbu výjevu se pravděpodobně nejedná o výrobek pocházející z lokálních dílen. Určujícím atributem výjevu jsou

dvě rovnoběžné linie představující rány, které jsou umístěné na levé tváři Panny Marie, díky nim můžeme Madonu přiřadit k poutnímu místu Jasná Hora v obci Čenstochová (Slezské vojvodství). V kontextu jiných obdobných souborů se jedná o nepříliš častý typ nálezu, neboť malovaný výjev na skle se zpravidla při uložení v zemi nedochová.

V pěti hrobech se dochovaly kolekce korálků, které kdysi byly součástí garnitur růženců (obr. 15:6, 9, 11, 12; 16:7). Čtyři růžence byly tvořeny z korálků vyrobených z pálené hlíny (hrob 30, 32, 37 a 58) a pátý ze skleněných korálků (hrob 19). Keramické korálky byly vyrobeny ze dvou polovin vytlačených do formy a následně před výpalem spojených – viditelné jsou stopy po dělicí rovině. Pro soubor je charakteristická uniformita korálků. V naprosté většině se jedná o korálky kulovité, pouze jeden korálek je kulovitý se dvěma podstavami (Omelka–Řebounová 2008). Největší počet korálků pochází z hrobu 19 – 56 ks. Dále následuje hrob 32 se 42 korálky, hrob 30 se 41 korálky, hrob 58 se 40 korálky a hrob 37 se 35 korálky.

K častým nálezům výbavy pohřbených jedinců patří spletané kovové ozdoby hlavy, které byly součástí tzv. pohřebních věnců, čelenek, čepců či korun (obr. 15:3; 16:1–3, 6, 12–17; 17:7–10). Základním výchozím prvkem těchto ozdob byl tenký drát z barevného kovu (slitina mědi), který byl spletán do svazků, případně tvořil pletivo. Do ozdob byly zakomponovány i další dekorace, zejména skleněné. Jako celek byly často ozdoby formovány do rostlinných motivů. Tyto pokrývky byly dávány do hrobů nedospělým jedincům bez rozdílu pohlaví, doloženo je však i ukládání v kontextu dospělých žen a kléru. Ozdoby symbolizovaly čistotu, případně celibát zemřelého (Beranová 1989, 279; Hanušová 2011, 62; Králíková 2007, 146–148). Případně mohly symbolizovat pomyslné naplnění svátosti manželství (Omelka–Šlancarová 2012, 95). V rámci našeho výzkumu byly fragmenty těchto ozdob nalezeny v kontextu hrobů 7,⁶ 15,⁶ 40,⁸ 44⁹ a C¹⁰. Dle antropologického určení věku byly tyto ozdoby hlavy uloženy zejména s nedospělými jedinci ve věkových kategoriích *infans I a II*. Vzhledem ke křehkosti a drobnosti těchto ozdob nepřekvapuje jejich přítomnost i v sekundárních uloženích ve vrstvách mimo hrobové jámy, kam byly deponovány v rámci přemístění z původních pozic. Různé velké fragmenty drátků byly registrovány na mnoha úsecích sond 3 a 4 (obr. 17).

Další nálezy představovaly součásti pohřebního roucha pochovaných jedinců. V hrobě 46 byly nalezeny dva páry háčků a zápon, které jsou tvořeny drátkem a svinuty do charakteristického tvaru řeckého písmene omega (obr. 16:9). Pouze jeden plechový knoflík byl součástí hrobu 59 (obr. 16:10). Jedná se o kulovitý knoflík s očkem o průměru 16 mm, který byl letovaný ze dvou samostatných částí. U oka jsou dochované dva otvory vzniklé při výrobě. Jako jádro knoflíků potažených textilií lze patrně označit tři nálezy kulovitého tvaru se středovým otvorem (průměr přibližně 18 mm), které pochází z hrobu 44 (obr. 16:5). Byly vyrobeny z organického materiálu (papírová lepenka, hrubě mletá papírovina?) a na jejich povrchu se dochovaly otisky tkanin. Jako jednoduchý typ háčkového spínadla sloužily i kovové kroužky (průměr okolo 13 mm). Jednotlivé kroužky byly svinuty ze železného drátu a opatřeny záchytnými oky, ze kterých se dochovaly pouze báze. Celkem sedm takových kroužků pochází z hrobu 9 (obr. 15:4). Jako poslední doplněk oděvu je třeba uvést kovový špendlík (délka 30 mm) z hrobu 37 (obr. 15:13). Vzhledem k charakteristické rýze na hlavičce špendlíku, která vznikla při stloukání dvou samostatných drátků, jej lze zařadit mezi špendlíky s přítlučenou hlavičkou (Omelka–Řebounová–Šlancarová 2011, 530–536). Identický nálezný špendlík pochází i z vrstev sondy 3 (obr. 17:5).

Poslední nálezovou skupinu představují dvě mince. První pochází z kontextu hrobu 45, objevena byla u pravé stehenní kosti (obr. 16:4). Jedná se o tolar císaře Karla VI. s vročením 1713. Druhá mince pochází mimo kontext hrobových jam ze sondy 4 (obr. 17:11). V tomto případě se jedná o ražbu císaře Františka II. o nominální hodnotě 1 krejcar z roku 1800.

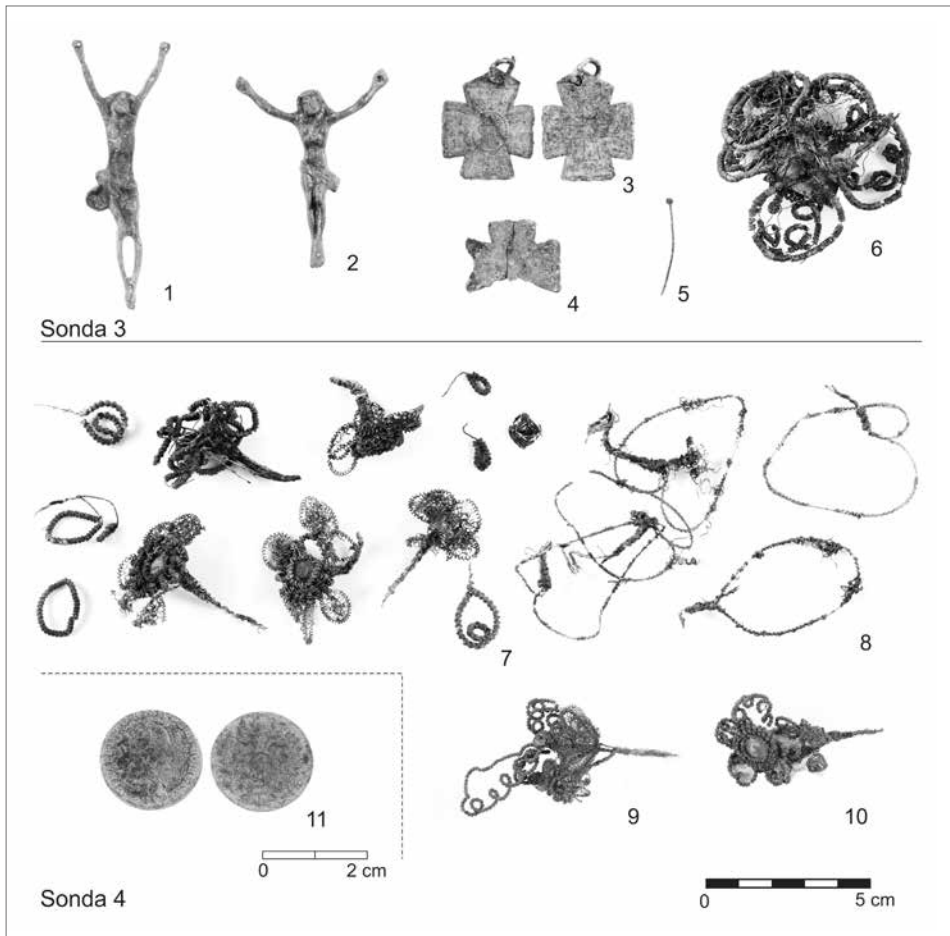
6 Jedinec antropologicky určen jako *infans II*, pohlaví neurčeno.

7 Jedinec antropologicky určen jako *adultus II*, pohlaví žena.

8 Jedinec antropologicky určen jako *infans II*, pohlaví neurčeno.

9 Jedinec antropologicky určen jako *infans I*, pohlaví neurčeno.

10 Jedinec antropologicky určen jako *infans I*, pohlaví neurčeno.

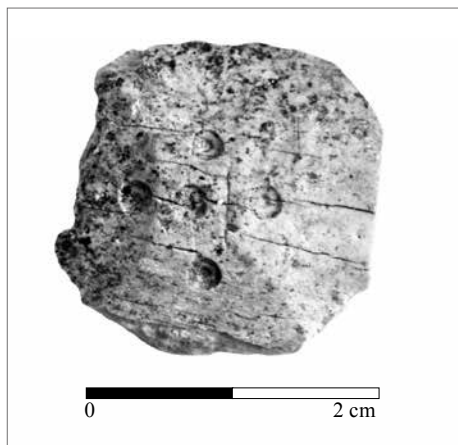


Obr. 17. Vrchlabí, hřbitov u kostela sv. Vavřince. Dokumentace nálezů. Seřazeno dle hrobových celků.

Abb. 17. Vrchlabí, Friedhof an der St. Lorenzkirche. Funddokumentation. Geordnet nach Grabkomplexen.

Nálezy učiněné v kontextu jednotlivých hrobů představují v rámci zkoumaných a publikovaných kolekcí z jiných pohřebišť Čech a Moravy běžné spektrum artefaktů, které bývají na tomto druhu lokalit nacházeny. Celkový obraz je ovlivněn redukcí nikoliv nepodstatné části hrobové výbavy, která byla tvořena organickými materiály (zejména dřevo, textil, kost). I u hrobů, které tedy jsou bez pohřební výbavy (80 %), lze oprávněně očekávat její přítomnost v době pohřebního rituálu (Omelka–Řebounová 2017, 118).

Jako vhodný srovnávací materiál k vrchlabskému souboru lze použít nálezné kolekce z ostatních publikovaných archeologických výzkumů hřbitovů z období novověku. Rozsahem zpracování zaujímá nezastupitelné místo hřbitov při bývalém kostele sv. Jana Křtitele v Oboře ve Šporkově ulici v Praze, jehož jednotlivé nálezné skupiny jsou průběžně publikovány (Omelka et al. 2018; Omelka–Řebounová 2008; 2012; 2012a; Omelka–Řebounová–Šlancarová 2009; 2010; 2011; Omelka–Šlancarová 2007). Nálezy z naší lokality byly dále srovnány s kolekcemi pocházejícími z plzeňského pohřebiště při bývalém kostele sv. Máří Magdalény v Plzni (Dudková–Orna 2015), rakovnického pohřebiště u kostela sv. Bartoloměje (Čiháčková–Omelka–Řebounová 2011), jihlavského pohřebiště u kostela sv. Jakuba (Omelka–Šlancarová 2012), jindřichohradeckého



Obr. 18. Kostěný hrací kámen z kontextu sondy S2, hrobu H7.

Abb. 18. Spielstein aus Knochen aus dem Kontext von Sondierschnitt S2 von Grab H7.

vznik až v průběhu 19. století. Pomyslnému datu *ante quem* 1805, kdy končí pohřbívání při kostele sv. Vavřince, tedy nálezy soubor vyhovuje. V kontextu východních Čech nenacházíme mnoho srovnávacích opor, neboť jediné kompletně publikované novověké pohřebiště pochází z netypické události – táboření vojska u Semonic během 18. století (Drnovský–Průchová 2021).

Samostatnou nálezkovou kategorií, která se vymyká výše představenému novověkému souboru, tvoří nálezy hracího kamene z kontextu hrobu H7 v rámci sondy 2 (obr. 18). Jedná se o kostěný komolý jehlan o přibližně čtvercové základně měřící 21 mm. Vrcholek a strany jehlanu jsou opatřeny vrtnými kruhovými důlky. Na základě analogií lze tento hrací kámen určit do horizontu 13. a 14. století (Hoch a kol. 2020, 88). Jedná se tak o nejstarší nález v rámci souboru. Důležitý je v rámci datování zděné konstrukce K 0905, neboť oba hroby lze považovat za pohřby v rámci přiléhajícího nejstaršího vrchlabského hřbitova (viz níže).

Zhodnocení výzkumu a závěr

Archeologickým výzkumem na náměstí Míru byla potvrzena skutečnost o intenzivním kontinuitním využívání prostoru v období od vrcholného středověku do současnosti. První, zjišťovací etapa výzkumu realizovaná v roce 2017 přinesla potvrzení o zachování základového zdiva kostela zbouraného roku 1886. Zjištěno bylo zdivo věže a rozpoznán byl rovněž vstup z interiéru věže do lodi kostela opatřený cihlovým prahem.

Zásadnější poznatky přinesl až výzkum v roce následujícím. Sonda S2 realizovaná jihovýchodně od stávajícího kostela sv. Vavřince opětovně potvrdila konstrukci věže a rovněž přístavek vstupu na věž. Dále byla zachycena obvodová zeď lodi kostela, resp. její vnitřní líc. Zajímavá je i částečně zachycená vnitřní cihlová konstrukce pravděpodobně kvadratického tvaru, která je ovšem patrně mladší, mohlo se jednat buď o vnitřní opěrný pilíř vybudovaný v rámci některé z přestaveb kostela, které jsou známy z písemných pramenů, či mladší podstavec pro boční oltář. Zásadní však byl objev zděné kamenné konstrukce označené jako K 0905 s vnějším opěrným pilířem, která byla zjištěna severně od vnitřní lince lodi kostela a věže. Tato zeď dokládá přítomnost staršího již zděného předchůdce renesančního kostela zbořeného na konci 19. století, či jeho starší fázi. Toto zjištění potvrzují rovněž nálezy dvou dětských pohřbů v jihozápadní části úseku sondy 2c mezi zdí K 0905 a vnitřním lícem zdi lodi mladšího kostela (K 0900). Přítomnost dětských pohřbů v interiéru mladšího kostela je přinejmenším nepravděpodobná, avšak dobře dokládá

pohřebiště u kostela sv. Jana Křtitele (Omelka–Řebounová–Čechura 2013), českobudějovického pohřebiště u kostela sv. Mikuláše (Kovář–Thomová 2017) a pohřebiště u kostela sv. Vavřince ve Vrčeni (Bouda a kol. 2022). Na základě porovnání s výše uvedenými nálezy lze nalezené devocionálie z Vrchlabí zařadit do období 18. století a prvních decenií století následujícího. Z absolutně datovaných nálezů je třeba uvést tolar císaře Karla VI. s výročním 1713 z hrobu 45. Z vrstev sondy 4 pak pochází krejcar císaře Františka II. z roku 1800. Přestože kovové součásti pohřebních oděvů představují chronologicky méně citlivý materiál, který lze rámcově určit do průběhu 16.–18. století, předpokládáme, že vrchlabské nálezy pochází převážně až z doby 18. století. Získané svátostky spíše neumožňují dataci do doby 17. století, a stejně tak nejsou přítomny artefakty, u kterých bychom předpokládali

přítomnost pohřebiště obklopujícího nejstarší kostel. Velice zajímavý fakt byl zjištěn při drobné sondáži na vnitřní (interiérové) straně zděné konstrukce K 0905, která odhalila i na relativně krátkém úseku odkrytého zdiva hned několik stavebních fází. Zda se jedná o doklad stavebně historického vývoje tohoto kostela, či jde pouze o projev různé úrovně stavebních prací již při výstavbě kostela (např. různé pracovní čety), zůstává otázkou. Rovněž problematika datování a ztotožnění jednotlivých fází kostela se zmínkami v písemných pramenech je velmi složitá. Přestože již první písemná zmínka o Vrchlabí z roku 1359 předpokládá přítomnost kostela, nejsme s to přesně stanovit, o jakou fázi kostela se jedná. Datování nenapomáhá ani velmi nízká četnost datovatelného keramického materiálu. Jediným trochu určujícím nálezem, který by snad mohl napovídat něco o stáří starší fáze kostela, je nález dvou koster v interiéru věže, které byly jeho výstavbou narušeny, jedná se tedy patrně opět o relikty staršího hřbitova obklopujícího nejstarší fázi kostela. V blízkosti těchto dvou pohřbů byl nalezen pyramidovitý kostěný hrací kámen, datovaný do 13. a 14. století.¹¹

Také vývoj hřbitova obklopujícího jak starší, tak i mladší fázi zaniklého kostela byl složitější. Nejstarší hroby, jak již bylo popsáno výše, byly zjištěny v sondě S2 a nacházely se jižně od nejstarší zachycené zdi (K 0905). Mladší fáze hřbitova byla zachycena několika málo pohřby v severovýchodním závěru sondy 2, avšak těžiště poznání pohřebního ritu se nacházelo v sondě S3 umístěné podél severozápadní strany stávajícího kostela sv. Vavřince. Zde je však nutno poukázat na jeden zásadní fakt, a to ten, že velká část pohřbů, zhruba do hloubky jednoho metru, byla odebrána před výstavbou stávajícího novogotického kostela sv. Vavřince mezi lety 1886–1889.

Pozoruhodná je rovněž přítomnost spálené uhlíkovité vrstvy a vrstvy obsahující železnou strusku západně od areálu hřbitova, stejně jako nálezy dvou velkých hrud železité strusky přímo na hřbitově. Industriální dějiny města Vrchlabí jsou poměrně dobře historicky zdokumentovány, avšak přímé archeologické doklady zatím nejsou příliš četné. Výše uvedená zjištění tak mohou být jejich archeologickým potvrzením. Otázkou však zůstává, zda struska pochází z doložených dílen v blízkosti kostela, nebo byly struska a další odpadní produkty kovovýroby dovezeny z hutí a hamrů v Hořejším Vrchlabí a využívány například na výpravu komunikací či úpravu terénu. Tyto aktivity můžeme rámcově zařadit do období 16.–18. století.

Rovněž vodoteč protékající od severozápadu Vrchlabím prošla vývojem. Pravděpodobně do začátku druhé poloviny 18. století byla neregulovaná. Na nejstarším plánu města z roku 1780 je vyobrazena ještě patrně neregulovaná, ale již na plánu z let 1805–1829 je zřejmě regulována, nejspíše pískovcovými bloky, avšak stále ještě otevřená a opatřená četnými můstkami. K jejímu zakrytí došlo postupně v průběhu třetí třetiny 19. století. Na obou výše uvedených nejstarších plánech Vrchlabí je rovněž doložena budova barokní školy stojící na náměstí, jejíž základy a klenba sklepa byly rovněž zjištěny v řezu při archeologickém výzkumu. Zánik této budovy můžeme datovat do roku 1841, na mapách stabilního katastru z roku 1842 je již vyznačena pouze parcela uvedeného objektu.

Colkem bylo na území bývalého hřbitova objeveno 78 kostrových pohřbů jedinců v natažené poloze, hlavou směřujících k západu. V souboru bylo určeno 19 mužů a 15 žen, víc než třetinu jedinců tvoří nedospělí do 20 let. Zachyceni byli jedinci ve všech věkových kategoriích od novorozenců po velmi staré jedince. Průměrná výška mužů byla vypočítána na 171 cm, pro ženy 163 cm. Lebky byly hodnoceny většinou jako krátké. K nejčastějším patologickým nálezům patří zubní kaz, artritické postižení páteře a velkých kloubů a drobné úrazy – zlomeniny. Zajímavý je nález několika kostí se stopami syfilitického zánětu, a to i u dětí – morušovité stoličky, ztluštění holenní kosti nebo gummata na čelní kosti. Získané nálezy z kontextu hrobových jam (sonda 3 a 4) odpovídají průběhu novověku. Svátostky představují vzhled do náboženského citění

11 Během zpracování byly odebrány vzorky lidských kostí za účelem radiouhlíkového datování CRL. Jedinec z hrobu H7 byl určen do intervalu 1488–1639 AD, kosti narušené stavbou věže pak 1282–1390 AD a 1470–1637 AD. Dva pohřby (hroby H7 a H4) umístěné na pohřebišti náležejícímu k nejstarší dokumentované fázi kostela pak byly určeny do intervalů 1318–1421 AD a 1272–1385 AD.

podhorského města s výrazným podílem německy mluvícího obyvatelstva. Ráz devocionálií odpovídá katolické části středoevropského prostoru 18. století.

Záchranný archeologický výzkum na náměstí Míru ve Vrchlabí přinesl vesměs především potvrzení skutečností známých již z historických, mapových a ikonografických pramenů. Nicméně kromě toho byla zjištěna i fakta nová a do značné míry přelomová. Zásadní poznatky přinesl výzkum především pro stavebně historický vývoj kostela sv. Vavřince a rovněž hřbitova, který jej obklopoval. Avšak dataci jednotlivých zjištění ze starších období středověku a raného novověku komplikuje především relativně nízká četnost spolehlivého a zároveň chronologicky dostatečně citlivého datačního materiálu.

Literatura

- ACSÁDI, G.–NEMESKÉRI, J., 1970: History of human life span and mortality. Budapest.
- AUFDERHEIDE, A. C.–RODRÍGUEZ-MARTÍN, C., 2011: The Cambridge Encyclopedia of Human Paleopathology. Cambridge.
- BERANOVÁ, M., 1989: Kovové vínky pražských dívek ze 17. a první poloviny 18. století, *Archaeologica Pragensia* 10, 269–280.
- BOUDA, J. a kol., 2022: Bouda, J.–Hus, M.–Omelka, M.–Řebounová, O.–Šneberger, J., Archeologický výzkum u kostela sv. Vavřince ve Vrčeni (okres Plzeň-jih) – Archäologische Grabung an der Laurentiuskirche in Vrčeň (Bezirk Pilsen-Süd), *AH* 47, 687–717.
- BRŮŽEK, J., 2002: A Method for Visual Determination of Sex, Using the Human Hip Bone, *American Journal of Physical Anthropology* 117, 157–168. <https://doi.org/10.1002/ajpa.10012>
- ČERNÝ, M.–KOMENDA, S., 1980: Sexual diagnosis by the measurements of humerus and femur, *Sborník prací PedF UP Olomouc – Biologie* 2, 147–167.
- ČIHÁČKOVÁ, L.–OMELKA, M.–ŘEBOUNOVÁ, O., 2011: Nálezy z archeologického výzkumu hřbitova u kostela sv. Bartoloměje v Rakovníku: příspěvek k poznání pohřební výbavy obyvatel barokního města, *ASČ* 15, 1029–1049.
- ČIHÁK, R., 1987: *Anatomie I*. Praha.
- DOLEŽAL, D., 1992: Trutnovská manská soustava a její kniha z let 1480–1539, *Sborník archivních prací* 42, č. 2, 207–259.
- DRNOVSKÝ, P.–PRŮCHOVÁ, E., 2021: Problematika vícečetných pohřbů v novověku. Případová studie pohřebišť z 18. století v Semonicích u Jaroměře, *PA CXIII*, 385–431. <https://doi.org/10.35686/PA2021.8>
- DROZDOVÁ, E., 2004: *Základy osteometrie. Panoráma biologické a sociokulturní antropologie*. Brno.
- DUDKOVÁ, V.–ORNA, J., edd., 2015: *Od špitálu ke galerii... Archeologické poznání vývoje lokality „U Zvonu“ v Plzni. Plzeň*.
- FELCMAN, O.–MUSIL, F. et al., 2009: *Dějiny východních Čech v pravěku a středověku (do roku 1526)*. Praha.
- HALLWICH, H., 1882: Gründung der Bergstadt Hohenebel, *Das Riesengebirge in Wort und Bild* 2, sešit 3, 1–17.
- HANUŠOVÁ, V., 2011: Pohřební ritus a hmotná kultura pohřebišť 16.–19. století v Čechách, *Acta FF ZČU*, 52–67.
- HENDERSON, Ch., 2008: When hard work is disease: The interpretation of enthesopathies, *Oxford British Archaeological Reports: International Series* 1743, 17–25.
- HOCH, A. a kol., 2020: *Svět středověkých her. Jihlava*.
- HORÁČKOVÁ, L.–STROUHAL, E.–VARGOVÁ, L., 2004: *Základy paleopatologie. Panoráma biologické a sociokulturní antropologie*. Brno.
- HORSKÁ, P., 1990: *Dětství, rodina a stáří v dějinách Evropy*. Praha.
- JAKSCH, W., 2018: *Ztracené vesnice, opuštění lidé... Reportáže z českého pohraničí 1924–1928*. Praha.
- KENNEDY, K. A. R., 1989: Skeletal Markers of Occupational Stress. In: *Reconstruction of Life from the Skeleton* (Yscan, M. Y.–Kennedy, K. A. R., edd.), 129–160. New York.

- KOVÁŘ, D.–THOMOVÁ, Z., 2017: Výsledky záchranného archeologického výzkumu hřbitova a kostela sv. Mikuláše v Českých Budějovicích – Die Ergebnisse der archäologischen Rettungsgrabung auf dem Friedhof und an der Kirche St. Nikolaus in České Budějovice, *AH* 42, 617–649.
- KRÁLÍKOVÁ, M., 2007: Pohřební ritus 16.–18. století na území střední Evropy. Panoráma biologické a sociokulturní antropologie 25 (Malina, J., ed.). Brno.
- KREPS, M., 1978: Báňské a hutní podnikání na vrchlabském panství v 1. polovině 17. století, *Sborník prací východočeských archivů* 4, 187–207.
- KUČA, K., 2011: Města a městečka v Čechách, na Moravě a ve Slezsku. VIII. díl. V–Ž. Praha.
- LOUDA, J., 2012: K současnému stavu poznání stavební historie tvrze a zámku Vrchlabí, *Krkonoše – Podkrkonoší* 20, 283–291.
- 2016: Proměny kostelního náměstí, *Puls*, časopis města Vrchlabí, č. 10, 15.
- LOUDA, J.–ZÁZVORKOVÁ, B., 2006: Vrchlabí. Praha – Litomyšl.
- LOVEJOY, C. O., 1985: Dental wear in the Libben Population: Its Pattern and Role in the Determination of adult skeletal Age at Death, *American Journal of Physical Anthropology* 68, 47–56.
<https://doi.org/10.1002/ajpa.1330680105>
- MORAVEC, Z. a kol., 2014: Moravec, Z.–Moravcová, I.–Živný, M.–Zedníková-Malá, P., Příběh zapomenutého hřbitova. Ostrava.
- MURAIL, P. et al., 2005: DSP: A tool for probabilistic sex diagnosis using worldwide variability in hip-bone measurements, *Bulletins et mémoires de la Société d'Anthropologie de Paris* 17, 167–176.
- NÁLEZOVÁ ZPRÁVA, 2010: Nálezová zpráva z 20. 5. 2010. Vrchlabí, akce Čistě horní Labe – základní antropologické zpracování, autor Pavel Kubálek, rkp. uložen v archivu společnosti Labrys, o. p. s.
- NOVOTNÝ, V., 1985: Determination of sex from talus and calcaneus, *Scripta medica* 58, 437.
- NOVÝ, R., 1959: Vrchlabská železárna, *Acta musei Reginaehradecensis, serie B, I, sešit 3*, 157–183.
- OMELKA, M., 2006: Nález neobvykle členěného medailonu s vyobrazením kříže svatého Benedikta a Zachariášova požehnaní ze Šporkovy ulice čp. 332/III v Praze, *Archaeologica Pragensia* 18, 144–152.
- OMELKA, M. a kol., 2018: Omelka, M.–Petřík, J.–Prokeš, L.–Řebounová, O.–Šlancarová, V., Soubor knoflíků ze zaniklého hřbitova při kostelu sv. Jana v Oboře (Praha – Malá Strana), *ASČ* 22, 709–744.
- OMELKA, M.–ŘEBOUNOVÁ, O., 2008: Soubor korálků ze zaniklého hřbitova při kostelu sv. Jana v Oboře (Praha-Malá Strana), *ASČ* 12, 605–679.
- 2012: Soubor medailonů a feníků se symbolikou sv. Benedikta ze zaniklého hřbitova při kostelu sv. Jana v Oboře (Praha – Malá Strana), *ASČ* 16, 983–1019.
- 2012a: A view of the archaeological context of the Lesser Town cemetery in Šporkova Street in Prague using Modern period iconography and written sources, *Studies in Post-Medieval Archaeology* 4, 233–250.
- 2017: Stav a perspektivy bádání novověkého pohřebního ritu v Čechách – Stand und Perspektiven der Forschung bzgl. des neuzeitlichen Bestattungsritus in Böhmen, *AH* 42, 117–133.
- OMELKA, M.–ŘEBOUNOVÁ, O.–ČECHURA, M., 2013: Několik poznámek k novověkému pohřebnímu ritu na příkladu hrobových nálezů poutních medailonů z kostela sv. Jana Křtitele v Jindřichově Hradci – Einige Anmerkungen zum neuzeitlichen Bestattungsritus am Beispiel von Pilgermedaillons in Grabfunden aus der Johannes-der-Täufer-Kirche in Jindřichův Hradec (Neuhaus), *AH* 38, 379–395.
- OMELKA, M.–ŘEBOUNOVÁ, O.–ŠLANCAROVÁ, V., 2009: Soubor křížků ze zaniklého hřbitova při kostelu sv. Jana v Oboře (Praha-Malá Strana). I. Obecné formy kříže, *ASČ* 13, 1001–1083.
- 2010: Soubor křížků ze zaniklého hřbitova při kostelu sv. Jana v Oboře (Praha-Malá Strana). II. Speciální kříže, *ASČ* 14, 467–520.
- 2011: Špendlík – před hradbou a za hradbou – Die Stecknadel – vor und hinter der Stadtmauer, *AH* 36, 523–540.
- OMELKA, M.–ŠLANCAROVÁ, V., 2007: Soubor prstenů ze zaniklého hřbitova při kostelu sv. Jana v Oboře (Praha-Malá Strana), *ASČ* 11, 671–709.
- 2012: Nálezy šperků, devocionálií a součástí oděvů z kostela svatého Jakuba v Jihlavě, *AVV* 3, 75–132.
- PROSCHWITZER, F., 1949: Chronik von Hoheneibe. In: *Hoheneibere Heimatbüchlein* (Renner, J., red.), 38–103. Kempten.
- SEDLÁČEK, A., 1887: Hradý, zámky a tvrze Království českého. Díl 5. Praha.

- SCHAEFER, M. et al., 2009: Juvenile osteology. A laboratory and field manual. Amsterdam.
- SCHEUER, L. et al., 2004: The Juvenile Skeleton. London.
- SCHMITT, A., 2005: A new method to assess adult age at death from the iliac sacro-pelvic surface, *Bulletins et Mémoires de la Société d'Anthropologie de Paris* 17, 2–13.
- SCHÖBEL, F.–MENZEL, B., 1969: *Gotteshäuser der Heimat, ein Heimatbuch des Riesengebirges und Braunaer Ländchens*. Kempten.
- SJØVOLD, T., 1990: Estimation of stature from long bones utilizing the line of organic correlation, *Human Evolution* 5, 431–447. <https://doi.org/10.1007/BF02435593>
- SMRČKA, V. et al., 2009: Atlas chorob na kostních preparátech horní a dolní končetiny. Praha.
- STLOUKAL, M., 1999: *Antropologie: příručka pro studium kostry*. Praha.
- STLOUKAL, M.–HANÁKOVÁ, H., 1978: Die Länge der Längsknochen altslawischer Bevölkerungen unter besonderer Berücksichtigung von Wachstumsfragen, *Homo* 29, 53–69.
- UBELAKER, D. H., 1989: *Human Skeletal Remains. Excavation, Analysis, Interpretation*. Chicago.
- UNGER, J., 2002: Pohřební ritus a zacházení s těly zemřelých v českých zemích (s analogiemi i jinde v Evropě) v 1.–16. století. *Panoráma biologické a sociokulturní antropologie*. Brno.
- VARGOVÁ, L.–VYMAZALOVÁ, K.–HORÁČKOVÁ, L., 2019: A brief history of syphilis in the Czech Lands, *Archaeological and Anthropological Sciences* 11, 521–530. <https://doi.org/10.1007/s12520-017-0558-6>
- VLČEK, E., 1980: Estimation of age from skeleton material based on the degree of thyroid cartilage ossification, *Soudní lékařství* 25, 6–11.
- WEISS, E., 1892: Die frühere St. Laurenzkirche in Hohenelbe. Beschreibung und Geschichte derselben, so wie ihrer Umgebung, nebst der Baugeschichte der jetzigen Decankirche. *Krkonošské muzeum Správy KRMAP Vrchlabí, sbírka rukopisů, sign. R 53(8)*, 83 s.
- WOLF, V., 1967: Vymezení regionu Trutnovska do konce XIV. století a jeho otázky, *Krkonoše – Podkrkonoší* 3, 14–20.
- 1970: Vrchlabské proboštví v dějinách kraje na nejhořejším Labi (příspěvek k církevním dějinám doby předhusitské), *Krkonoše – Podkrkonoší* 5, 18–27.

Zusammenfassung

Die archäologische Grabung an der St. Lorenzkirche in Vrchlabí (Hohenelbe, Böhmen). Entdeckung der ältesten Phase der Stadtkirche

Die vorliegende Studie widmet sich der Auswertung einer archäologischen Grabung in Vrchlabí, die im Bereich des heutigen Hauptstadtplatzes in der Nähe der neugotischen St. Lorenzkirche, einem Bau vom Ende des 19. Jahrhunderts durchgeführt wurde. Diesem Bau war eine im 16. Jahrhundert erbaute Kirche vorausgegangen. Bei der Grabung wurden Relikte dieser Kirche erfasst. Von grundsätzlicher Bedeutung war jedoch die Entdeckung einer gemauerten Steinkonstruktion (bezeichnet als K 0905) mit einem Außenstützpfiler nördlich der Innenflucht des Kirchenschiffs und Turms. Diese Mauer belegt die Existenz eines kleineren Vorgängers des Ende des 19. Jahrhunderts abgerissenen Kirchenbaus, bzw. dessen ältere Phase. Insgesamt wurden auf dem Gelände des ehemaligen Friedhofs 78 Skelettbestattungen von Individuen in ausgestreckter Lage mit nach Westen zeigendem Kopf entdeckt. In dem Komplex wurden 19 Männer und 15 Frauen bestimmt, über ein Drittel der Individuen bilden Jugendliche bis zu 20 Jahren. Erfasst wurden Individuen in allen Alterskategorien, angefangen von Neugeborenen bis hin zu sehr alten Individuen. Die entdeckten Devotionalien erlauben eher keine Datierung in die Zeit des 17. Jahrhunderts, ebensowenig fehlen auch Artefakte, bei denen man eine Entstehung erst im 19. Jahrhundert annehmen würde. Das imaginäre Datum *ante quem* 1805, an dem die Bestattungen in der St. Lorenzkirche endeten, konveniert demnach mit dem Fundkomplex. Die Devotionalien geben einen Einblick in das religiösen Empfinden einer Stadt im Vorgebirge mit deutlichem Anteil einer

deutschsprachigen Bevölkerung. Der Charakter der Devotionalien entspricht dem katholischen Teil des mitteleuropäischen Raumes des 18. Jahrhunderts.

Mgr. Pavel **Drnovský**, Ph.D., Katedra archeologie Filozofické fakulty Univerzity Hradec Králové, Rokitan-
ského 62, 500 03 Hradec Králové, Česká republika, *pavel.drnovsky@uhk.cz*

Mgr. Ondřej **Tůma**, Muzeum Podkrkonoší v Trutnově, Školní 150, 541 01 Trutnov, Česká republika, *tuma@
muzeumtrutnov.cz*

Mgr. Marcela **Horáková**, Katedra archeologie Filozofické fakulty Univerzity Hradec Králové, Rokitan-
ského 62, 500 03 Hradec Králové, Česká republika, *viskovam@email.cz*

Mgr. Jiří **Louda**, Krkonošské muzeum Správy KRNAP Vrchlabí, Husova 218, 543 01 Vrchlabí, Česká
republika, *jlouda@krap.cz*

Mgr. Ladislav **Rytíř**, Katedra archeologie Filozofické fakulty Univerzity Hradec Králové, Rokitan-
ského 62, 500 03 Hradec Králové, Česká republika, *ladislav.rytir@uhk.cz*



Toto dílo lze užít v souladu s licenčními podmínkami Creative Commons BY-NC-ND 4.0 International (<https://creativecommons.org/licenses/by-nc-nd/4.0/legalcode>). Uvedené se nevztahuje na díla či prvky (např. obrazovou či fotografickou dokumentaci), které jsou v díle užity na základě smluvní licence nebo výjimky či omezení příslušných práv.

