

Rusnák, Rastislav

Náčrt stavebného vývoja gotických fáz dominikánskeho konventu v Košiciach

Archaeologia historica. 2023, vol. 48, iss. 2, pp. 553-572

ISSN 0231-5823 (print); ISSN 2336-4386 (online)

Stable URL (DOI): <https://doi.org/10.5817/AH2023-2-11>

Stable URL (handle): <https://hdl.handle.net/11222.digilib/digilib.78658>

License: [CC BY-NC-ND 4.0 International](https://creativecommons.org/licenses/by-nc-nd/4.0/)

Access Date: 28. 11. 2024

Version: 20231019

Terms of use: Digital Library of the Faculty of Arts, Masaryk University provides access to digitized documents strictly for personal use, unless otherwise specified.

NÁČRT STAVEBNÉHO VÝVOJA GOTICKÝCH FÁZ DOMINIKÁNSKEHO KONVENTU V KOŠICIACH

RASTISLAV RUSNÁK

Abstrakt: Štúdia je pokusom o zatriedenie architektonických dát, získaných najmä z archeologických prameňov počas rokov výkopov v areáli košického dominikánskeho konventu do chronologickej schémy, ktorá sa zo súčasného stavu poznania vecí ponúka. Je zároveň reakciou na novšie trendy v nazeraní na datovanie dominikánskeho kostola a hľadá možnosti dopadu týchto téz na vyhodnocovanie dát z archeologického výskumu kláštorných architektúr. Výsledkom je náčrt stavebného vývoja areálu košického kláštora dominikánov v období stredoveku do troch rámcových stavebných etáp.

Kľúčové slová: Slovensko – Košice – dominikánsky kláštor – stavebný vývoj – stredovek.

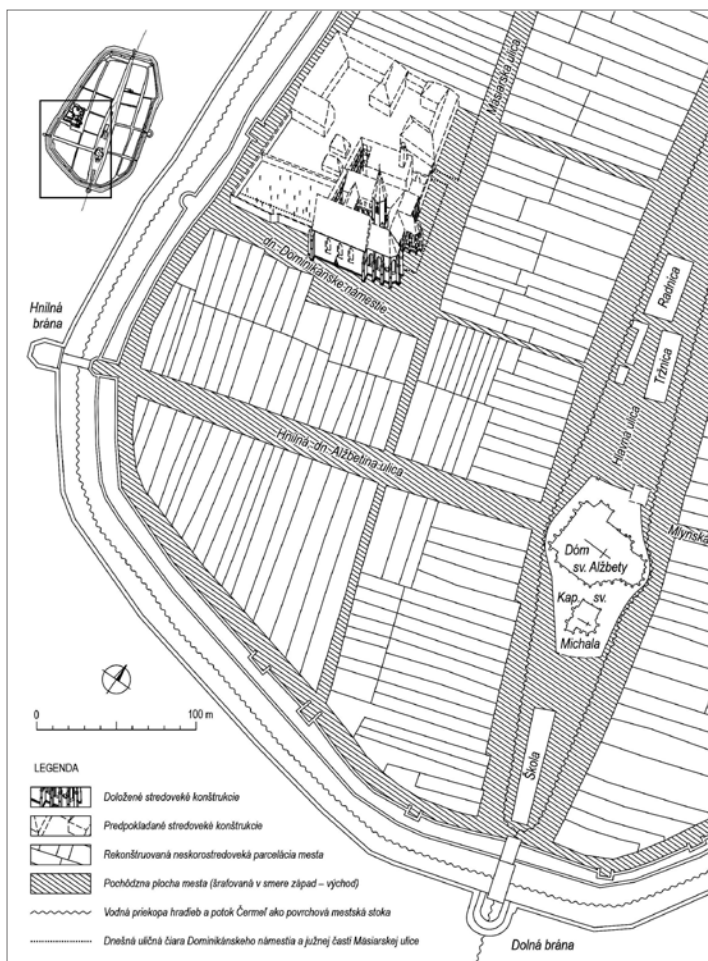
An outline of the building development of the Gothic phases of the Dominican monastery in Košice

Abstract: This study attempts to classify the architectural data, obtained mainly from archaeological sources during the years of excavations in the area of the Dominican monastery in Košice, into a chronological scheme presented by the current state of knowledge. It is also a response to more recent trends concerning the dating of the Dominican church and examines the possible impact of these hypotheses on the evaluation of data from archaeological research into monastic architecture. The result is a proposed division of the building development of the Dominican monastery in Košice in the medieval period into three basic construction stages.

Key words: Slovakia – Košice – Dominican monastery – building development – Middle Ages.

Dominikáni po svojom návrate do Košíc roku 1699 uplatnili ku kľúčovým stavbám vo svojom majetku rozdielny prístup. Kým kláštorné budovy boli odstránené, objekt kostola prešiel medzi rokmi 1700–1741 rozsiahlou rekonštrukciou. Súčasná budova dominikánskeho konventu v Košiciach je jednofázová baroková stavba z rokov 1754–1767. Nie je teda výsledkom mnohostáročných prestavieb a adaptácií, ale ide o barokovú novostavbu, ktorá v 18. storočí v celosti nahradila asanovanú gotickú fázu s neskoršími úpravami. Jej dispozícia navyše nenadväzovala na pôvodnú stredovekú, respektíve ju zohľadňovala iba veľmi málo. Hlavné, uličné krídlo bolo vysunuté východným smerom, pravdepodobne rešpektujúc medzičasom zmenený priebeh uličnej čiary Mäsiarskej ulice. Z jeho priečnej stredovej osi vystupuje na západ do dvora dvorové krídlo a čiastočne tak navodzujú dojem klauzúry v jej južnom susedstve. Kým v prípade kostola ani rozsiahla baroková prestavba výraznejšie nenarušila jeho dispozíciu a zachovala aj početné prvky gotického tvaroslovia, v prípade kláštorných budov možno poukazovať na ich gotickú architektúru iba na základe archeologických prameňov. Keďže sprievodným javom ich „zrovnanie so zemou“ bola i výrazná zmena pochôdzných niveliet, niektoré fragmenty pôvodných murív sa i po demolácii zachovali v nadzemných konštrukciách, a to miestami až do výšky 130 cm. Na iných miestach sa však nezriedka vyskytujú iba v negatívne (obr. 1).

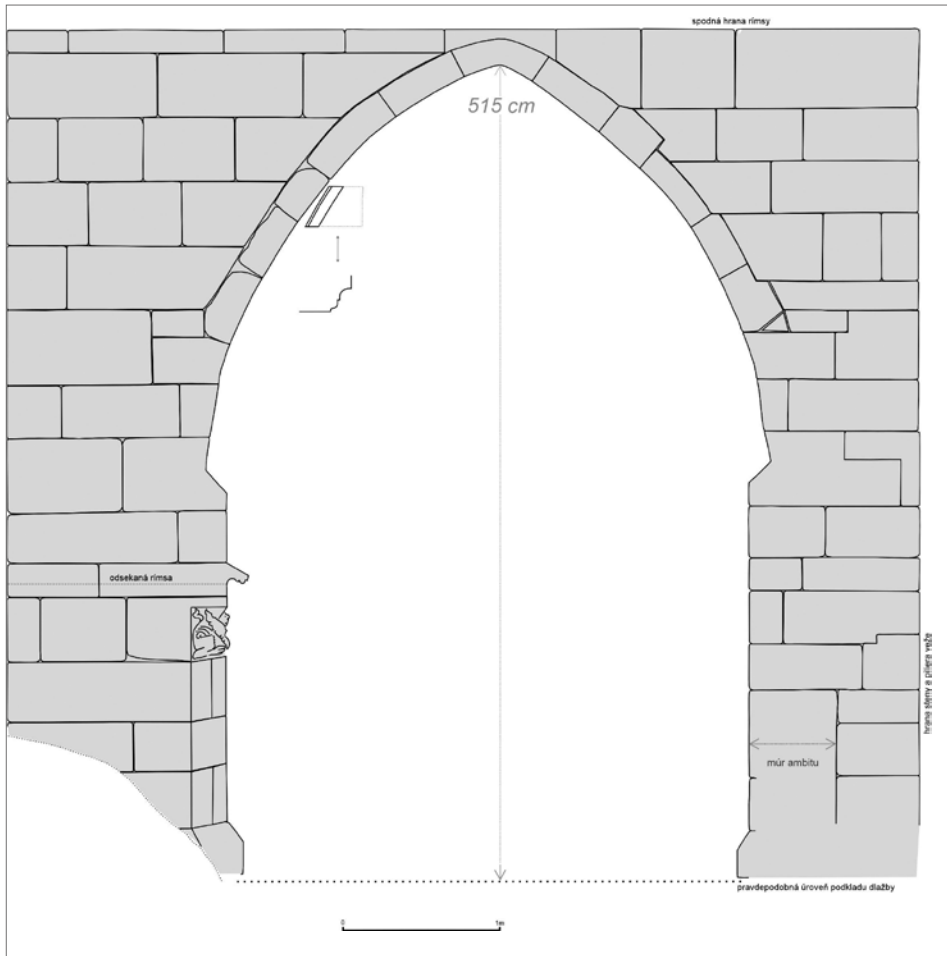
Históriu archeologických aktivít v areáli dominikánskeho kláštora možno počítat' od polovice 80. rokov 20. storočia a zadeliť ich do troch etáp. V rokoch 1984–1990 viedol výkopky vo východnej časti rajského dvora P. Mačala (Čaplovič–Mačala 1987; 1988; 1990). Odkryl sa rad pôvodne nadzemných murív patriacich k východnému uličnému krídlu gotického kláštora a priľahlej vetve ambitu, a to i s čiastočne zachovanou keramikou dlažbou. V severnej stene veže bol odhalený veľký gotický portál, pravdepodobné vyústenie východnej časti krížovej chodby do podvežia (obr. 2). Archeologický výskum, žiaľ, nebol autormi náležite spracovaný, k dispozícii sú iba kusé, prípadne sprostredkované informácie (napr. menšia súkromná fotodokumentácia J. Duchoňa). V roku 1997 sa uskutočnil výskum pod vedením J. Béreša v priestore bývalého záhradného traktu (Béreš 1999; Béreš–Uličný 1998). Odkryl pozostatky dvoch rozsiahlych blokových architektúr,



Obr. 1. Dominikánsky konvent v urbanizme juhozápadnej časti opevneného mesta. Rekonštrukcia stavu okolo roku 1500. Podľa Volovár 2017.

Abb. 1. Dominikanerkloster im Stadtbild des südwestlichen Teils der befestigten Stadt. Rekonstruktion des Baus um 1500. Nach Volovár 2017.

ktorých vznik je datovaný do 15. storočia, s následnými prestavbami v 16.–17. storočí. Ďalší archeologický výskum v areáli prebiehal v rokoch 2006–2010 (Rusnák 2009; 2013; 2015; 2015a; Rusnák–Luštiková 2008; 2009; Rusnák–Volovár 2013) a súvisel s celkovou rekonštrukciou dominikánskeho kláštora. Archeologický výskum mal charakter predstihových sond i záchranných aktivít počas stavebných prác, pričom sa počas piatich sezón dotkol niekoľkých častí súčasného rajského dvora, priestoru severne a západne od dvorového krídla barokovej budovy a suterénov uličného krídla kláštora a budovy funkcionalistickej prístavby kina. Táto etapa priniesla celý rad čiastkových výsledkov, z ktorých väčšina má sama o sebe iba partikulárny charakter, no ich počet a vzájomné súvislosti po prvýkrát umožnili i nejaké formy vyhodnotení v oblasti dispozičného riešenia stredovekej etapy kláštorňých budov, rámcového pomenovania odkrytých jednotlivostí a detailov stavebných konštrukcií, dokonca dovoľujú vysloviť aspoň predbežné konštatovania k stavebným fázam objektu. To všetko pomáha vytvárať obraz o podobe košického kláštora dominikánov v stredoveku.



Obr. 2. Severný portál podvežia od prahu po kordónovú rímsu. Súčasný stav. Kresba R. Rusnák.

Abb. 2. Nordeingangportal von der Schwelle bis zum Kordongesims. Heutiger Zustand. Zeichnung R. Rusnák.

Pri skúmaní stavebných dejín dominikánskeho konventu v Košiciach nie je možné obísť kláštorňú kostol. Už bolo povedané, že z hľadiska osudov architektur majú kostol a kláštor dva rozličné príbehy, stále však ide o spojené nádoby a pre vzťah kláštora ku kostolu to pravdepodobne platí ešte viac, ako naopak. Dominikánskeho kostola sa archeologické práce dotkli iba minimálne, respektíve vôbec. Ale keďže ide o významnú a stále stojacu stavbu a pamiatku, má za sebou už pomerne dlhú históriu architektonických a slohových rozborov a vývoj zaznamenali i názory na datovanie jeho výstavby.¹ V priebehu druhej polovice 20. storočia až začiatku 21. storočia sa v literatúre ustálil názor, ktorý v otázke datovania výstavby kostola vyústil do určitého kompromisného zohľadnenia rozličných pohľadov a tiež naznačených, no nie vždy zodpovedaných nezrovnalostí. Výsledkom bolo datovanie začiatku výstavby kostola do záveru 13. storočia s presahom do prvej tretiny 14. storočia. Dlhodobo ustálené vody názorového konsenzu však

1 Vývoj názorov na výstavbu kostola naposledy podrobnejšie zhrnul M. Volovár (2017, 190, 191). Názory k stavebnému vývoju dominikánskeho konventu naposledy stručne zhrnula i B. Pomfýová (2018) a neskoršou reakciou na Volovárovú štúdiu (Pomfýová 2022) doplnila naznačený polemický kontext. Predkladaný článok sa na uvedené štúdie snaží reagovať.

v roku 2017 výrazne rozčeril M. Volovár vo svojej štúdií *Kostol košických dominikánov a jeho kameňosochársky program* (Volovár 2017). Výstavbu kostola datuje až do poslednej tretiny 14. storočia, pričom nepochybne staršie kameňosochárske prvky interpretuje ako spóliá. Svoje názory oprel o rozsiahly argumentačný aparát. Všetky relevantné gotické kameňosochárske prvky kostola opätovne slohovo zhodnotil a doplnil početným komparačným materiálom jednak z oblasti možných slohových východísk v stredozápadnej Európe, jednak analógiami z mendikantských kostolov v Uhorsku tej doby. Text je doplnený i pozoruhodnou analýzou ideologického programu jednotlivých kameňosochárskych prvkov so zohľadnením ich priestorových vzťahov i ikonografických významov. Štúdiá, ktorá je vyústením dlhodobého záujmu autora o architektúru dominikánskeho kostola, je svojou hĺbkou, bádateľskou poctivosťou i argumentačnou racionalitou silnou výpoveďou, ktorú nemožno len tak zmiesť zo stola. Je zaujímavé, že v jednom z najdôležitejších konštatovaní, ktoré z M. Volovárovoho článku vyplýva, v podstate vždy panovala zhoda. Ide o konštatovanie jednofázovosti stavby. No vzhľadom na to, že zachované prvky tvaroslovia pripúšťajú významný časový rozpon, bolo toto konštatovanie až doteraz skôr zdrojom interpretačného nesúladu, prípadne potreby korigovať niektoré závery, aby bolo možné zachovať ustálený rámec datovania. Tým, že M. Volovár na tento tradičný prístup rezignoval, urobil zo zložitej a neraz ťažko obhájiteľnej situácie o dosť jednoduchšiu a lepšie odôvodnenú. V prvom rade odmietol myšlienku extrémne dlhodobej výstavby kostola, s čím sa ťažko dá nesúhlasiť. V ďalšom kroku rozdelil všetky zachované prvky gotického tvaroslovia do dvoch skupín, z ktorých každá je relatívne úzko chronologicky vymedzená, no navzájom sú si značne časovo vzdialené. Následne spojil výstavbu kostola s obdobím súčasným mladšej zo skupín a pre prítomnosť starších prvkov ponúkol prijateľné vysvetlenie. Výsledkom je zásadný posun datovania výstavby kostola do tretej tretiny 14. storočia, ktorý bol zároveň obdobím veľkého stavebného boomu v meste, keďže do neho spadá začiatok výstavby Dómu sv. Alžbety, kaplnky sv. Michala i kostola františkánov.

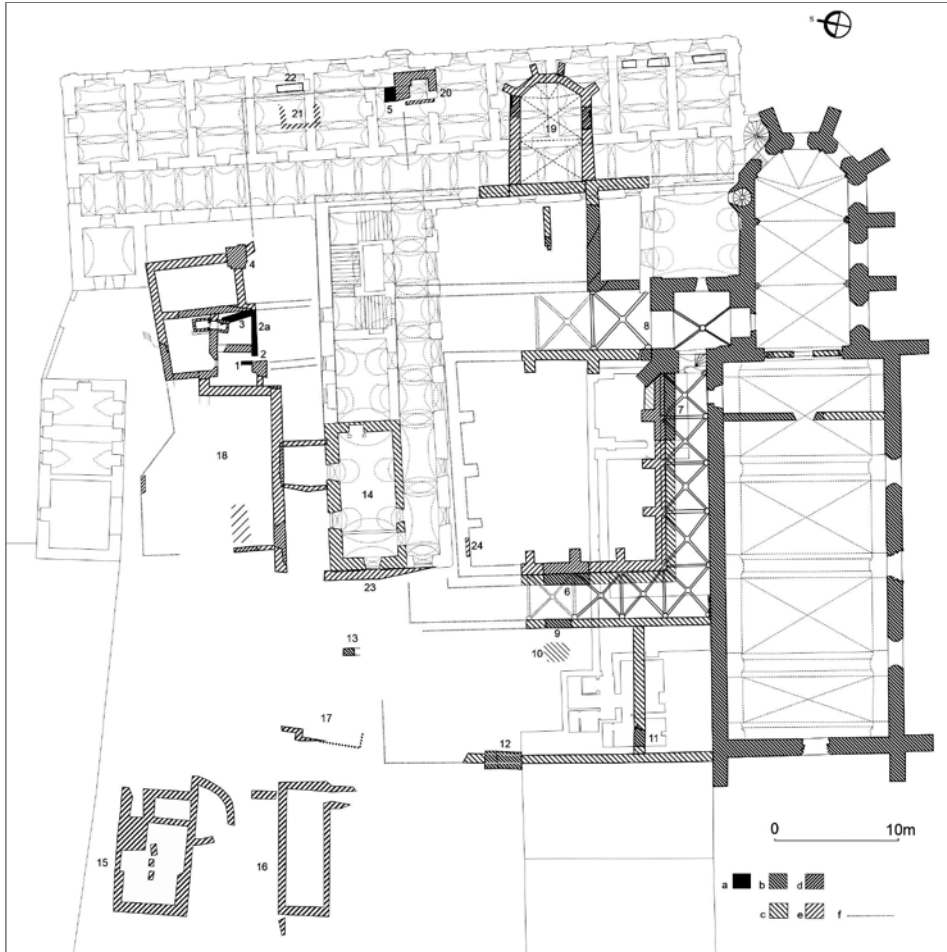
Na tento zásadný obrat v diskurze medzičasom reagovala Bibiana Pomfyová štúdiou *Dominikánsky kostol v Košiciach – niekoľko poznámok k pretrvávajúcim dilemám* (2022). Vo svojej práci ustupuje od datovania do záveru 13. storočia a vníma prítomnosť dvoch rozdielnych skupín gotického tvaroslovia kostola, no v zásade je jej článok obhajobou datovania výstavby kostola do prvej štvrtiny až tretiny 14. storočia a odmietnutím Volovárových záverov. B. Pomfyová predostiera argumentačné opory pre nízky, resp. žiadny časový rozpon oboch skupín tvaroslovia a príčinu ich rozdielov pripisuje viac dvom dielňam, pochádzajúcim z rozdielnych kultúrnych okruhov. Pre umocnenie svojich záverov ponúka i pomerne bohatý porovnávací materiál i s využitím celého radu nových postrehov a diskusií z priestoru stredozápadnej Európy. Popri debatách o nuansoch gotického tvaroslovia, ktoré poskytujú širšie pole pre interpretáciu, je vcelku silným argumentom proti Volovárovým záverom najmä zmienka o plochostropej lodi (2022, 113), o ktorej nepanujú pochybnosti a ktorá by bola v závere 14. storočia prežitkom.

Každopádne, obe spomínané štúdié sú zásadnými príspevkami do pretrvávajúcej diskusie, aj keď v tejto chvíli rozdiely v názoroch skôr prehľbujú. Sprievodným javom je ale podnetné myšlienkové prostredie, ktoré nabáda k premýšľaniu o možnom prehodnocovaní prístupov k datovaniu stavebných činností dominikánskeho kostola i kláštora v Košiciach. A to ma ako autora zatiaľ poslednej etapy archeologických výskumov v jeho areáli prirodzene stavia pred otázku, či je možné z ich výsledkov na tieto závery nejako reagovať.

Archeologické výskumy dominikánskeho kláštora v Košiciach sa už dočkali niekoľkých spracovaní s hodnotiacim charakterom. Pozornosť bola venovaná možnosti stotožnenia dobového plánu A. Canovala s pôvodnou dispozíciou košického kláštora, na základe poznatkov, ktoré poskytli archeologické práce (Rusnák–Volovár 2013). Článok sa venoval i výpočtu konkrétnych nálezov architektúr v jednotlivých sezónach výskumu. Zhrňujúca štúdiá bola venovaná i špecifickej skupine archeologických artefaktov, stavebnej keramike, ktorá tiež súvisí so stredovekou architektúrou kláštora (Rusnák 2015b). K uvedeným publikovaným záverom sa preto predkladaná práca bude vracáť iba v nevyhnutných prípadoch, pozornosť bude zacielená predovšetkým na dosiaľ nepublikované výsledky.

Náčrt stavebného vývoja dominikánskeho konventu v Košiciach

Archeologický výskum v rokoch 2006–2010 nedisponoval možnosťou veľkých plošných odkrytov. Zväčša šlo o menšie, navzájom izolované plochy, ktoré reagovali na stavebno-rekonštrukčné práce v areáli. Ich konečný počet a pomerne široké rozmiestnenie však nakoniec umožnili zo získaných údajov po prvýkrát načrtnúť torzovitý, ale predsa výpovedný plán dispozičného riešenia stredovekého konventu (obr. 3; Rusnák–Volovár 2013, obr. 13). A kým predtým bolo prakticky nemožné sa akokoľvek vyjadriť k stavebnej periodizácii, dnes možno konštatovať, že to možné je. Samozrejme je nutné dodať, že najmä pre najstaršie obdobie sú možnosti stále extrémne



Obr. 3. Areal dominikánskeho kláštora v Košiciach so zohľadnením všetkých zachytených stredovekých architektur. a – murivá priamo alebo hypoteticky súvisiace s horizontom 1250–1300; b – dodnes jestvujúce, alebo archeologicky odkryté murivá súvisiace s horizontom 1300–1450; c – fyzicky nezachytené murivá súvisiace s horizontom 1300–1450; d – archeologicky odkryté murivá súvisiace s horizontom 1450–1550; e – fyzicky nezachytené murivá súvisiace s horizontom 1450–1550; f – línie naznačujúce predpokladaný priebeh stredovekých murív. Kresba R. Rusnák.

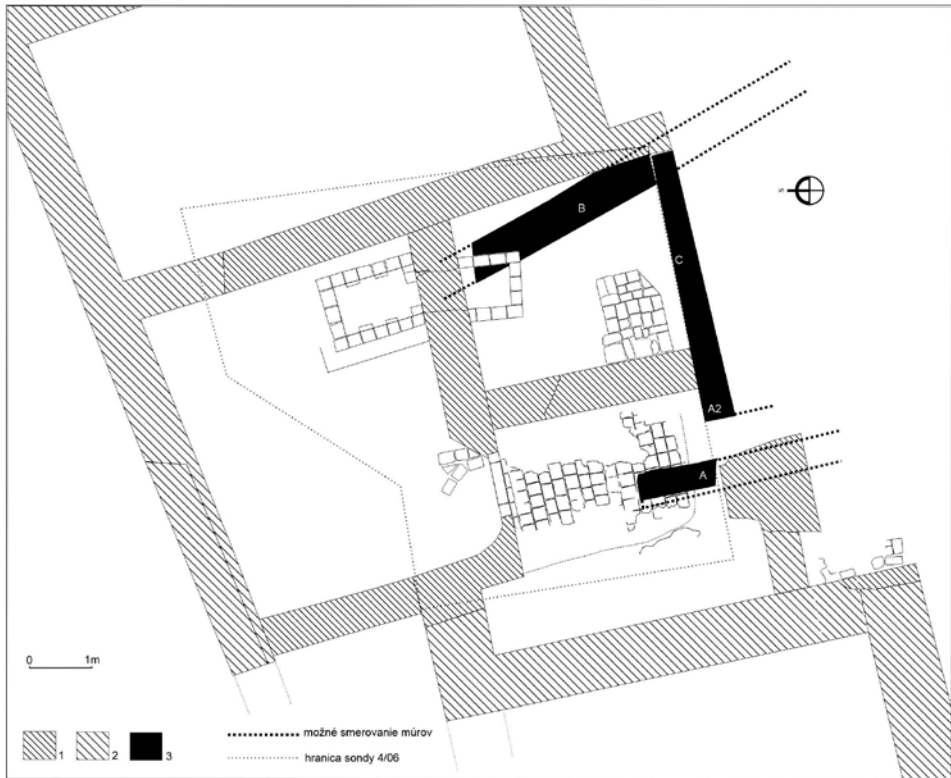
Abb. 3. Areal des Dominikanerklosters in Košice unter Berücksichtigung aller erfassten mittelalterlichen Bauten. a – direkt oder hypothetisch mit dem Horizont 1250–1300 zusammenhängendes Mauerwerk; b – bis heute bestehendes oder archäologisch freigelegtes, mit dem Horizont 1300–1450 zusammenhängendes Mauerwerk; c – physisch nicht erfasstes, mit dem Horizont 1300–1450 zusammenhängendes Mauerwerk; d – archäologisch freigelegtes, mit dem Horizont 1450–1550 zusammenhängendes Mauerwerk; e – physisch nicht erfasstes, mit dem Horizont 1450–1550 zusammenhängendes Mauerwerk; f – den angenommenen Verlauf mittelalterlicher Mauern andeutende Linie. Zeichnung R. Rusnák.

obmedzené. Veľká časť hmoty zachytených murív, ktoré opticky spomenutú pôdorysnú dispozíciu vytvárajú, pochádza až z obdobia neskorého stredoveku, teda obdobia rámcovo po roku 1450. Časť zachytených nálezových situácií však umožňuje rátať i so staršou fázou konventu, malá časť dokonca indikuje i možnosť ešte staršieho datovania. Aj v konfrontácii s poslednými publikovanými závermi a iniciatívou na zmenu v nazeraní na vývoj kľúčových stavebných aktivít na pozemkoch dominikánov je namieste zhrnúť potenciál architektonických artefaktov kláštorných budov a ich možnosť podporiť či vyvrátiť predložené tézy. S ohľadom na počet a povahu písomných i archeologických prameňov radím zachytené fragmenty architektúr iba do rámcovej chronologickej schémy, ktorá si však zachováva svoje racionálne napojenie na kľúčové momenty vo vývoji košického dominikánskeho konventu.

1250–1300

Časť rádovej tradície pripisuje zásluhu na založení košického konventu krakovskému kanonikovi sv. Hyacintovi, ktorý zomrel v roku 1257. Novšie historické práce sa prikláňajú k datovaniu vzniku kláštora do doby panovania Bela IV., ktorý bol známy svojou podporou dominikánov v Uhorsku (Nádaská 2011, 124–125; Rybárová 2010, 49–50), čo rovnako umožňuje pracovať s obdobím 50.–60. rokov 13. storočia. Výpočet kláštora v registri Bernarda Guidona z roku 1303 zmieňuje aj ten v Košiciach a je prvou písomnou zmienkou o ňom (Hunčaga 2008, 41; Wick 1932, 3). Je tu teda rámcovo prvý pol storočia vývoja rozsiahleho pozemku, ktorý v západnej časti kolonizačnej urbanistickej štruktúry Košíc dominikáni získali. Archeologické pramene z doterajších výkopov, ktoré by bolo možné zaradiť do stanoveného rámca sú veľmi skromné. Jediným miestom výskumu, kde stratigrafická situácia umožňuje s takýmito dátami pracovať je sonda 4/06, severne od súčasného dvorového krídla, skúmaná v roku 2006. Sonda bola situovaná v mieste členitého interiéru neskorostredovekej fázy kláštorných budov, no zachytila i staršiu exteriérovú vrstvu kamienkami spevneného povrchu a tiež štyri fragmenty kamenných múrov (v pôvodnej dokumentácii označené ako múr A, A2, B a C), z ktorých minimálne tri stratigraficky celkom jednoznačne predchádzali neskorostredovekej architektonickej fáze v sonde a súviseli s najstaršími kultúrnymi vrstvami (obr. 3:1, 2, 2a, 3). Kamienkami spevnený povrch ležal priamo na intaktnej hlinito-pieskovej vrstve a vrstva nad ním obsahovala horizont keramiky rámcovo datovateľný do druhej polovice 13. až prvej tretiny 14. storočia (podľa Uličný 2003). Všetky ostatné vrstvy v sonde, datovateľné po roku 1400 vznikli až po zániku týchto múrov. Tzv. múr A (obr. 3:1; obr. 4) bol založený iba veľmi plytko, cca 30 cm oproti dobovej nivelete, takže pravdepodobne šlo iba o podmurovku. Múry A2, B a C (obr. 3:2, 2a, 3; obr. 4) boli založené do hĺbky cca 110 cm. Šírku múru sa podarilo v celosti zachytiť iba pri múre B, dosahovala 65 cm. Rozsah zachytenej situácie nedovoľuje rekonštruovať priestorové vzťahy ani nejako hodnotiť odkrytú architektúru nad rámcovo konštatovania, že v tých miestach nejaká stála. Ide ale o pozostatky kamennej architektúry na pozemku dominikánov, ktorá s najväčšou pravdepodobnosťou vznikla najneskôr po prvej tretine 14. storočia, no mohla vzniknúť aj skôr. S pripustením M. Volovárova datovania výstavby kostola tak ide o vôbec najstaršie zachované doklady stavebnej činnosti v areáli dominikánskeho konventu. Mohlo by ísť o časti kláštorných architektúr z čias, keď ešte na mieste nestál kláštor s klauzúrou, ale iba rádový dom so zázemím a dnešnému kostolu snáď predchádzal starší, z ktorého spóliá v tom súčasnom pochádzajú. Pozvoľný stavebný vývoj dominikánskych areálov od menšieho kostola s rádovým domom smerom k rozsiahlym konventom je v strednej Európe relatívne dobre doložený (Peška 2015, 75–77). Ak sa však pridržíť tradičného datovania, naposledy obhajovaného B. Pomfyoovou, treba pripustiť, že tieto architektúry môžu byť o niečo staršie, ale i súčasné s prvou fázou konventu a že úvahy o ešte staršom datovaní podnecuje skôr ich extralokácia mimo priestoru klauzúry, než jednoznačná stratigrafická situácia.

Na tomto mieste možno spomenúť i malú množinu zachytených fragmentov architektúr, kde stav zachovania, priestorové a stratigrafické možnosti neumožnili datovať ich inak ako rámcovo do stredoveku. Z uvedeného dôvodu boli doteraz radené skôr k jeho mladším fázam, čo naďalej



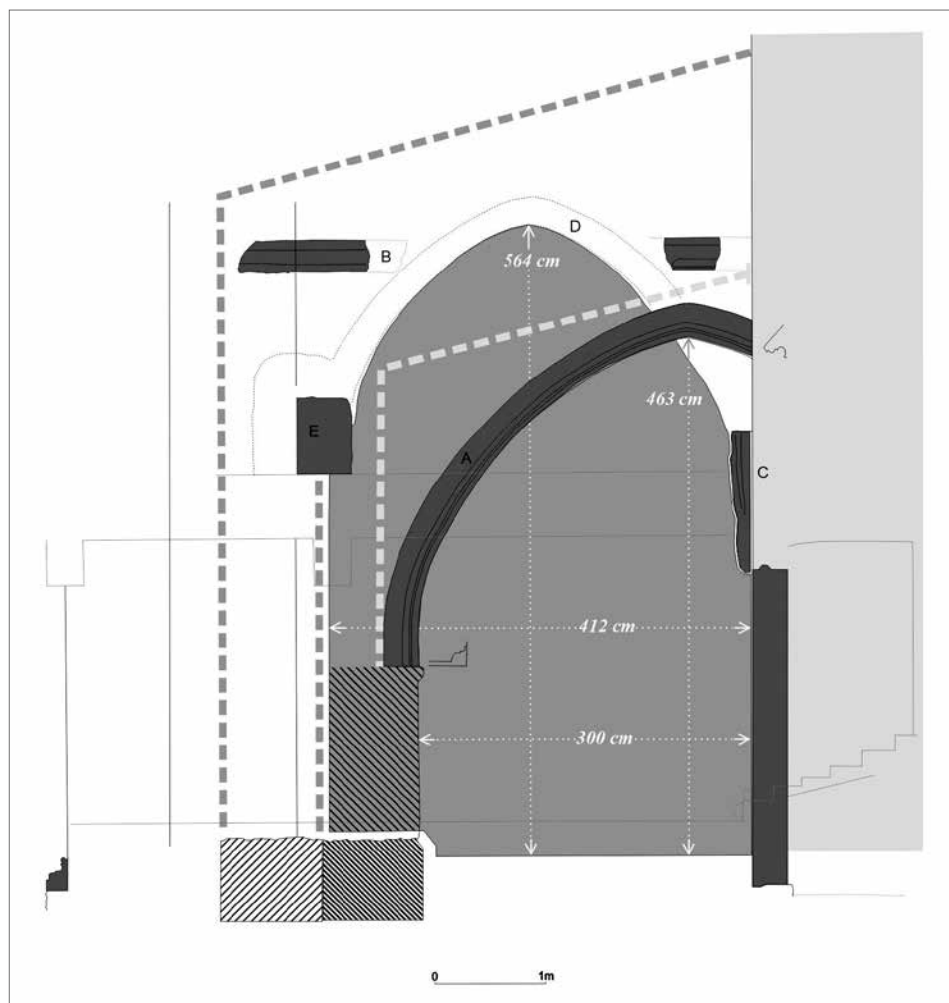
Obr. 4. Priestor severne od súčasného dvorového krídla – sonda 4/06 s okolím. 1 – archeologicky odkryté murivá súvisiace s horizontom 1450–1550; 2 – fyzicky nezachytené murivá súvisiace s horizontom 1450–1550; 3 – archeologicky odkryté murivá s možným súvisom s horizontom 1250–1300. Kresba R. Rusnák.

Abb. 4. Raum nördlich des heutigen Hofflügels – Sondierschnitt 4/06 mit Umgebung. 1 – archäologisch freigelegtes, mit dem Horizont 1450–1550 zusammenhängendes Mauerwerk; 2 – physisch nicht erfasstes, mit dem Horizont 1450–1550 zusammenhängendes Mauerwerk; 3 – archäologisch freigelegtes Mauerwerk mit möglichem Zusammenhang zu Horizont 1250–1300. Zeichnung R. Rusnák.

trvá, nemožno však vylúčiť ani starší pôvod. Patrí medzi ne rozsiahle základové murivo zachytené na dne sondy 4/07 (obr. 3:4), či múr, ktorého priebeh bol odkrytý v úzkej prechodovej chodbe suterénu uličného krídla barokového kláštora (obr. 3:5).

1300–1450

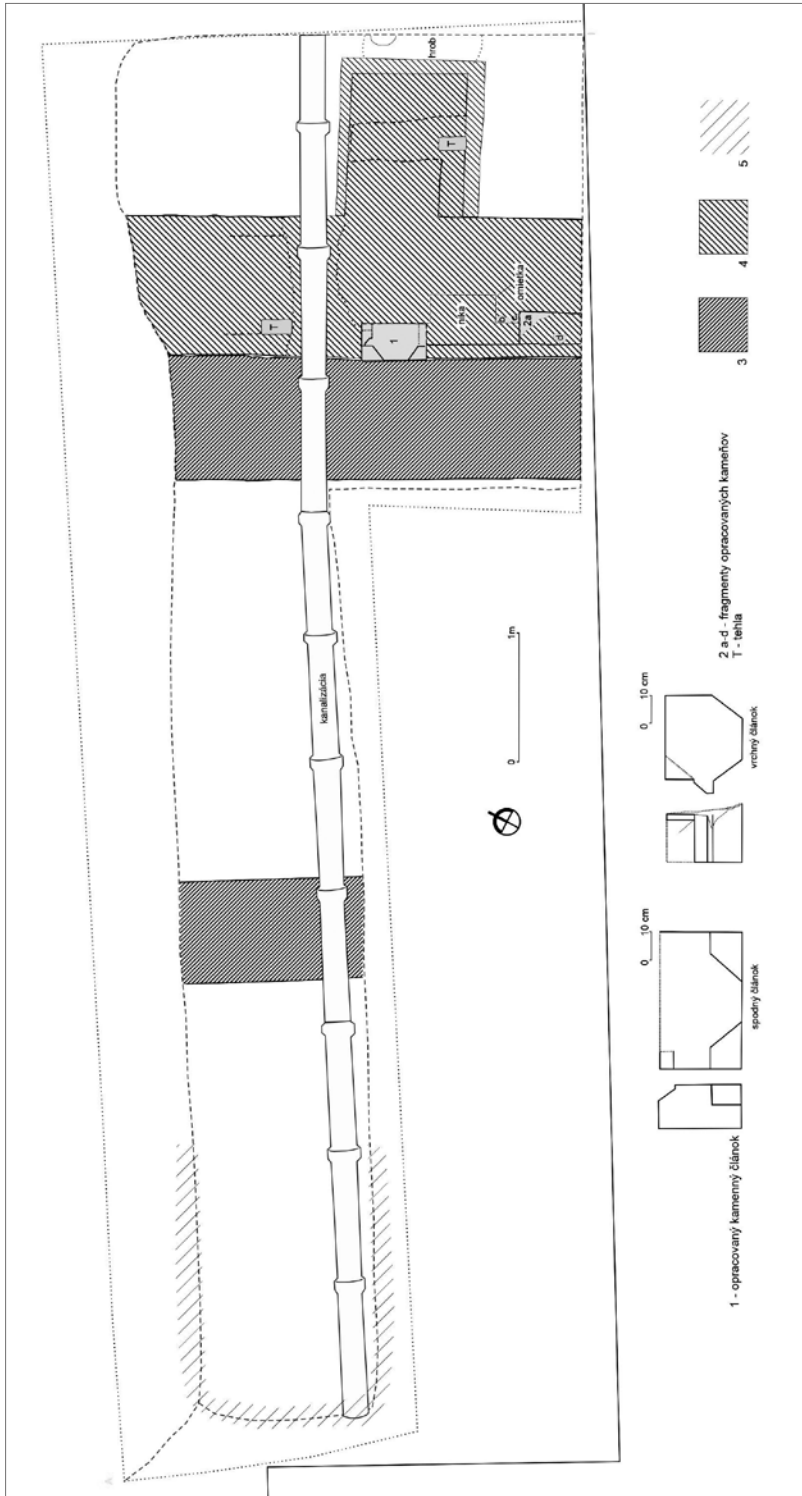
Mestská listina z roku 1336, zachovaná v odpise z roku 1388 už zmiňuje pozemok dominikánov, z ktorého sa z východnej strany vzdali v prospech mesta troch krokov. Zmieňuje i múry, ktorými sa dominikáni obklopili a tiež spomína i záväzok mesta odvdčať sa bratom za územný ústupok značným množstvom stavebného materiálu (Wick 1932, 3). Ide o šesťsto vozov kameňa a sto vozov piesku, ktoré im mesto poukázalo „na pomoc v ich činnosti“, čo je dôležitým indikátorom rozsiahlych stavebných prác. Táto zmienka nepriamo podporuje výstavbu celého konventu už do prvej polovice 14. storočia, teda skôr tradičné datovanie, M. Volovár argumentuje dátumom odpisu listiny. Niet ale pochýb, že v priebehu 14. storočia dominikáni na svojom pozemku realizovali rad významných stavebných aktivít. Archeologické práce v rajskej dvore oprávňujú domnievať sa, že výstavba konventu s uzavretou klauzúrou iba tesne nadväzovala na výstavbu kostola. Na dvoch miestach výkopov, ktoré zároveň súviseli s rôznymi vetvami ambitu sa potvrdili dve stredoveké



Obr. 5. Západná stena veže kostola a jej súvis so stavebnými fázami južnej vetvy ambitu. Kresba R. Rusnák.

Abb. 5. Westseite des Kirchturms und sein Zusammenhang mit den Bauphasen des südlichen Arms des Kreuzgangs. Zeichnung R. Rusnák.

vývojové fázy. Jedno z miest sa nachádzalo na hranici exteriéru pristavanej funkcionalistickej budovy kina, v mieste západnej vetvy križovej chodby (obr. 3:6), druhé v suteréne kina, v mieste južnej vetvy ambitu, priamo hraničiacej s vežou kostola a severnou stenou lode (obr. 3:7). Narušené stratigrafické vzťahy v mnohokrát prestavovanom území nevytvárajú z archeologického hľadiska ideálnu nálezovú situáciu. Zachované fragmenty architektúr sú často jediné artefakty, ktoré možno pri posudzovaní zohľadniť. Vzájomné vzťahy so stojacou gotickou architektúrou v suteréne kina však významne pomohli pochopiť chronologické nadväznosti a priestorové súvislosti aj pri už neexistujúcich stavbách. Na západnej stene veže je dodnes zachovaný jednoduchý, no rozmermi impozantný portál, pôvodne pravdepodobne otvorený smerom z podvežia do južnej vetvy ambitu popri stene lode (obr. 5:A). Staršia fáza základového múru ambitu, so šírkou 90 cm, nadväzovala na vežu vnútornou stranou lícujúc rozhranie otvoru portálu. Svetlá šírka ambitu v južnej vetve tak dosahovala v staršej fáze 300 cm a výšku (merané od vrcholu



Obr. 6. Pôdorys sondy 1/10 so zachyteným priebehom oboch fáz západnej vetvy ambitu. 1 – pôdorys oboch častí zachovaného kamenného článku, 2a–d – fragmenty opracovaných kameňov; 3 – archeologicky odkryté murivá súvisiace s horizontom 1300–1450; 4 – archeologicky odkryté murivá súvisiace s horizontom 1450–1550; 5 – zachytená maltová dlažka. Kresba R. Rusnák.

Abb. 6. Grundriss von Sondierschnitt 1/10 mit erfasstem Verlauf beider Phasen des westlichen Arms des Kreuzgangs. 1 – Grundriss beider Teile eines erhalten gebliebenen Steinelements; 2a–d – Fragmente bearbeiteter Steine; 3 – mit dem Horizont 1300–1450 zusammenhängendes, archäologisch freigelegtes Mauerwerk; 4 – mit dem Horizont 1450–1550 zusammenhängendes, archäologisch freigelegtes Mauerwerk; 5 – erfasster Mörtelfußboden. Zeichnung R. Rusnák.

portálu) 463–493 cm. Rovnaké hodnoty šírky dosahovala v staršej fáze i západná vetva ambitu (obr. 6). Priamy stavebný vzťah múra ambitu a južnej steny veže nebolo možné pre mladšie primurovky v mieste ich stretu jasne určiť. Spodné podlažia veže sú však vybudované z opracovaných kameňov. Tam, kde to bolo možné rozpoznať, sa nenašli stopy previazania na nejaké pôvodné murivo. Dá sa predpokladať, že i staršia fáza klauzúry bola vybudovaná až po postavení kostola a podvežia. Ako už bolo spomenuté, stratigrafická situácia neponúkla možnosť, ktorá by pomáhala spresniť datovanie výstavby. Vzájomné vzťahy architektur, kusé písomné správy a doterajšie tézy datujúce stojace stavby v areáli zatiaľ utvárajú len časový rámec so značnou mierou pravdepodobnosti. Domnievam sa, že staršia fáza krížovej chodby súvisí s výstavbou konventu s klauzúrou, ktorá bola súčasná, alebo bezprostredne nadväzujúca na výstavbu kostola. Možno ju teda zasadiť do 14. storočia s konštatovaním, že doteraz získané archeologické pramene neponúkajú možnosť významnejšie prispieť k riešeniu presnejšieho datovania.

I na severnej strane podvežia sa nachádza veľký portál (obr. 3:8), odkrytý počas archeologických výkopov v 80. rokoch 20. storočia (Čaplovič–Mačala 1987, 38). Portál s najväčšou pravdepodobnosťou ústil z podvežia do východnej vetvy ambitu, hraničiacej s uličným krídlom konventu. Od prahu po vrchol zalomenia má výšku 515 cm. Aj v tomto prípade sa zachovala časť múru pribudovaného kolmo k veži nadväzujúc na západnú hranu portálu, čo je vďaka priznaniu portálu dodnes viditeľné. Múr je široký iba necelých 60 cm. Vnútorňa svetlosť východnej vetvy ambitu tak bola v staršej fáze približne 475 cm. Pre prítomnosť mladšej fázy ambitu v tejto vetve v súčasnosti neexistujú dáta na vyhodnotenie. Výsledky jedinečnej možnosti archeologického výskumu v 80. rokoch nie sú k dispozícii. V tých rokoch bolo odkryté priestranstvo pred portálom i značná časť priestoru východne, v mieste uličného krídla konventu, kde došlo k odkrytiu viacerých pôvodne nadzemných murív, na časti plochy i s interiérovou keramikou dlažbou. V roku 2009 sa v tých miestach realizovala sonda 1/09, ktorá rovnako odkryla časť interiéru s omietnutým murivom a keramikou dlažbou a čiastočne identifikovala i rozhranie pôvodných výkopov z 80. rokov. To umožnilo dať viaceré prvky architektúry, dovtedy rozpoznávané iba z niekoľkých fotografií do presnejšieho priestorového kontextu (Rusnák 2015b, obr. 18). Rez v sonde 1/09 odhalil i stratigrafiu pod keramikou dlažbou a naznačil prítomnosť staršej drevenej podlahy. Nad intaktnou vrstvou sa nachádzala tenká maltová vrstvička a nad ňou tri tenké ílovité izolačné vrstvy. Drevená podlaha sa zachovala ako súvislá vrstva uhlíkov. V kontakte so stenou nasadala presne na rozhranie základu a omietnutého nadzákladu (obr. 7). Nad ňou sa nachádzala tenká planírka a keramická dlažba v maltovom lôžku. Ide tak o ďalší z ojedinelých dokladov archeologicky preukázanej viacfázovosti. V tomto prípade nemusí byť časový rozpon veľký, ako sa to predpokladá pri fázach ambitu, no ani vylúčiť ho nemožno. Aj keď stredoveká podoba dominikánskeho konventu nadobudla svoju definitívnu podobu až po polovici 15. storočia, je pravdepodobné, že viaceré odhalené murivá v bezprostrednom kontakte s krížovou chodbou stáli už v jej staršej fáze. Týka sa to najmä murív odhalených na styku východnej vetvy, teda smerom do ulice, ale napríklad i negatívu muriva v sonde 1/10, ktoré uzatváralo západnú vetvu ambitu (obr. 3:9). Priľahlý priestor západne bol opatrený hladkou maltovou dlážkou, ktorá rovnako ležala na tenkých vrstvách jemnej planírky a ílovej izolácie hneď nad intaktom (obr. 3:10). Niveleta dlážky sa nachádzala o 25 cm nižšie ako predpokladaná pochôdzna úroveň v mladšej fáze západného krídla ambitu, je teda pravdepodobné, že pochádzala ešte z čias staršej fázy.

Množinu murív s neistým datovaním, pri ktorých je možné uvažovať aj o priradení do vrcholnostredovekej fázy zo 14. storočia možno naplniť tromi krátkymi úsekmi múrov v priestore západného krídla klauzúry (obr. 3:11–13). Ďalším pozoruhodným priestorom, kde to nemožno vylúčiť, je veľká suterénna miestnosť v západnom okraji dvorového krídla barokovej budovy (obr. 3:14). Z výsledkov stavebnohistorického výskumu jeho autori konštatovali, že v hmote suterénu sú zachované priestory staršie, ako barokové. K ich spájaniu s gotickou fázou kláštora však boli skeptickí (Gojdič–Paulusová 2010, 304). Doterajšia skúsenosť rôznych foriem výskumu v areáli dominikánskeho konventu však potvrdila využitie fragmentov starších stredovekých stavebných konštrukcií na viacerých miestach suterénu uličného krídla. Navyše posun v poznaní



Obr. 7. Sonda 1/09. Dve fázy pochôdných povrchových úprav interiéru a ich podkladové vrstvy. Foto R. Rusnák.

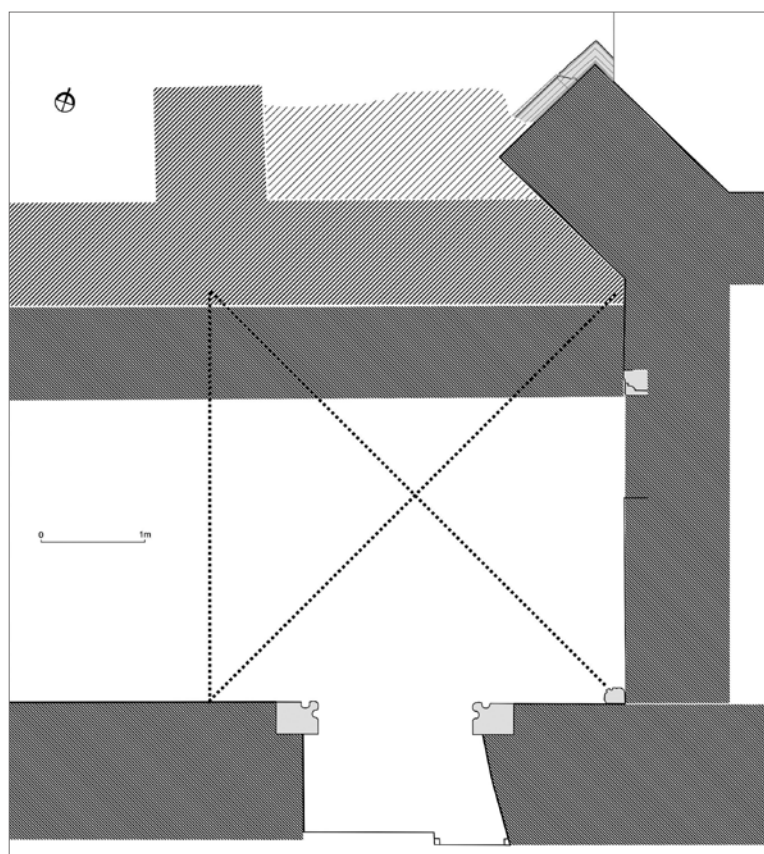
Abb. 7. Sondierschnitt 1/09. Zwei Phasen begehrter Oberflächenbearbeitung des Innenraums und ihre Grundsichten. Foto R. Rusnák.

archeologických prameňov, ktorý medzičasom nastal, nás stále viac približuje dávnejšiemu predpokladu, že dvorové krídlo barokovej budovy stojí na severnom krídle gotickej klauzúry. Domnievam sa, že konštatovanie prítomnosti predbarokových murív v hmote barokovej fázy konventu nás logicky musí viesť k predpokladu, že sú pozostatkom jeho gotickej fázy. V období medzi rokmi 1556–1699, kedy dominikáni neboli v Košiciach prítomní, bol ich majetok v správe mesta, no vlastníctvo im zostalo (Wick 1932, 15, 16). Objekty boli po požiari v zlom stave a aj keď boli nepochybne využívané na rôzne účely, nejaká rozsiahla stavebná činnosť nad rámec drobných adaptácií už existujúcich priestorov je v tomto medziobdobí menej pravdepodobná.

1450–1550

Napriek faktickej absencii priamych písomných prameňov panuje v odbornej literatúre zhoda, že definitívnu podobu dostáva stredoveký dominikánsky konvent v Košiciach až v priebehu druhej polovice 15. storočia. Ako jedna z mála presnejších indícií je vnímané vročenie 1481 na fasáde jedného z vyšších podlaží veže kostola, ktoré snád' upamätáva na jej dostavbu.

Za súčasného stavu poznania sú nateraz najpočetnejšou a najpriekaznejšou množinou údajov výsledky archeologických výskumov v areáli kláštora. Do obdobia 15. storočia s mladšími dostavbami sú radené dve väčšie blokové stavby odkryté výskumom z roku 1997 (obr. 3:15, 16; Béréš–Uličný 1998). Išlo o dva stavebné solitéry, čiastočne odsadené od budov konventu smerom na západ do dvorového traktu. Časť zahĺbeného suterénu, ktorý by mohol byť pozostatkom ďalšieho solitérneho objektu v blízkosti predchádzajúcich dvoch odkryl i výskum z roku 2006 (obr. 3:17). V tom roku sa najmä v priestore severne od súčasného dvorového krídla kláštora odkryl



Obr. 8. Rekonštrukcia pôdorysu prvého klenbového poľa na styku s vežou v mladšej fáze južnej vetvy ambitu. Kresba R. Rusnák.

Abb. 8. Rekonstruktion des Grundrisses des ersten Gewölbefeldes an der Kontaktstelle mit dem Turm in der jüngeren Phase des südlichen Arms des Kreuzgangs. Zeichnung R. Rusnák.

celý rad murív, mnohé z nich i v nadzemných konštrukciách. Menšie doplňujúce výkopy v nasledujúcich rokoch naznačili prítomnosť rozsiahlej a členitej architektúry od severu napojenej na hmotu hlavnej pôvodnej klauzúry. Nemožno vylúčiť, že i tieto nové prístavby vytvárali v strede menšiu klauzúru, súdiac podľa náznakov zachytených murív a priestoru s kvalitnou exteriérovou dlažbou uprostred (obr. 3:18). Najmä výskum z roku 2006 (sonda 4/06) dostatočne stratigraficky preukázal vznik týchto architektúr až po polovici 15. storočia. Zároveň je práve v tomto mieste doložené stavebné prekrytie starších stavieb, ktoré museli byť už nejaký čas zrovnané po úroveň dobového terénu.

Prítomnosť omietnutých kamenných, kameno-tehlových i tehlových murív, jednoduchých kamenných prahov a ostení, keramickej dlažby či hypokausta ponúkla určité možnosti na vyhodnotenie týchto architektúr (Rusnák 2015b). Treba doplniť, že všetky omietnuté murivá stredovekého pôvodu mali monochrómne omietky prevažne v žltkavých odtieňoch a v odtieňoch bielej až sivej. Prítomnosť jednoduchej výzdoby naznačuje iba fragment omietky s jemnou rustikou dvoch kolmých rytých línií, ktorá bola súčasťou stavebnej deštrukcie v jednej z miestností suterénu funkcionalistickej prístavby.

Existencia mladšej fázy ambitu bola doložená na dvoch miestach. V oboch prípadoch boli zachytené úseky kamenných múrov s oporným pilierom kolmo vystupujúcim smerom do rajského dvora. V prípade južnej vetvy ambitu v nadväznosti na západnú stenu podvežia sa zachytené murivá oboch fáz krížovej chodby celkom jasne stretli so situáciou odhalenou na stene veže. Kordónová rímsa nad západným portálom je vo svojej stredovej časti odsekaná (obr. 5:B). Na stene lode kostola, v susedstve západného portálu veže je i jediná zachovaná konzola klenby, ako pozostatok nad jedným z polí mladšej fázy krížovej chodby (obr. 5:C). Pri dobrom osvetlení bolo možné pozornou obhliadkou na stene veže² identifikovať negatív lomeného oblúka, kvôli ktorému bolo nutné odsekať časť kordónovej rímsy a ktorý sa z jednej strany napájal na existujúcu konzolu klenby, z druhej smeroval do priestoru rozhrania steny veže a jej piliera (obr. 5:D). V tomto rohu sa zároveň nachádza ďalší odsekaný kamenný článok, ktorý by mal byť náprotivnou konzolou klenby k už existujúcej konzole (obr. 5:E). Celý oblúk zároveň opticky nasadá na vnútorné lice múru mladšej fázy ambitu. Zachytená situácia tak dáva možnosť urobiť si predstavu o rozsahu celého jedného klenbového poľa krížovej chodby v mladšej fáze. Jeho šírka bola 412 cm a výška 564 cm. Keď vezmeme do úvahy, že do dvora vystupujúci oporný pilier ambitu bol pravdepodobne zároveň miestom osadenia vnútorných konzol nesúcich klenbu, prvé klenbové pole chodby malo pravidelný štvorcový pôdorys (obr. 8).

V mieste zachytenia priebehu západnej vetvy ambitu (sonda 1/10) sa nepodarilo odkryť celé jedno klenbové pole, šírka chodby v mladšej fáze však dosahovala 400 cm. Múr mladšej fázy sa čiastočne zachoval i v nadzáklade. Z vnútornej strany dvorového oporného piliera boli v murive stále prítomné dva opracované kamenné články uložené na seba (obr. 6; obr. 9). Mohlo by ísť o pätku a najspodnejší článok drieku klenbovej príporý. Pätká prechádza z obdĺžnikového základu do jednoduchéj profilácie s ustúpenými okrajmi a čelným nosom so skosenými stranami. Toto rozhranie základu a profilovanej pätky zároveň s najväčšou pravdepodobnosťou určuje niveletu pochádzajúcej úrovne v chodbe v mladšej, neskorostredovekej fáze. Článok drieku má profiláciu masívneho klinového rebra, z jednej (severnej) strany je však doplnený jemným skoseným prútom. Z južnej strany pätky sa v stene nachádzala nika, cca 25 cm hlboká a 50 cm široká, so stopami omietky na vnútornej stene a južne od nej bol v murive ďalší plytký výklenok. Súdiac podľa odlomeného okraja v rohu umiestneného tufového (?) kameňa, mohlo by ísť aj o pozostatok lôžka pre výplň z opracovaných článkov, ktoré sa však nezachovali. Pätká a časť drieku profilovanej príporý zo sondy 1/10 zostáva jedným z mála primárne zachytených kamenných článkov s gotickým tvaroslovím z dominikánskeho kláštora v Košiciach, ak pominieme kostol s vežou. Kamenné ostenie s jednoduchou profiláciou mala i pečná časť hypokausta, odkrytého v sonde 4/06. V jeho blízkosti bol odkrytý i dverový prestup s čiastočne zachovaným jednoduchým ostentím a prahom. Jednoduchú skosenú profiláciu mali tri fragmenty soklovej rímsy, zachovanej in situ v hmote pivničných murív súčasnej budovy konventu. Na základe ich konfigurácie sa usudzuje na prítomnosť kláštornej kaplnky (obr. 3:19; Gojdič–Paulusová 2010, 304; Rusnák–Volová 2013, 177), hojne zastúpenej v prostredí mendikantských rádo. Fragment profilovaného kamenného článku je viditeľný i na jednej z fotografií J. Duchoňa s odkrytými architektúrami počas výskumu v rajskom dvore v 80. rokoch 20. storočia. S fotografie však nie je úplne zrejmé o čo ide a nedá sa ani s istotou usúdiť, že sa nachádza v primárnej polohe. Viaceré fragmenty profilovaných kamenných článkov sa počas archeologických prác našli v sekundárnej polohe, resp. ešte častejšie v deštrukčných zásypoch.

Pri výpočte hmotných prameňov stredovekej architektúry košického dominikánskeho konventu je treba ešte zmieniť masívny kamenný objekt, ktorý bol svojou hmotou adaptovaný do suterénnych priestorov uličného krídla barokovej budovy. V najsevernejšom cípe suterénu, tvorenom úzkou chodbou bol v prevažujúcom tehlovom murive stien rozoznaný kamenný objekt s armovaným nárožím, zaklenutou nikou v spodnej časti západnej steny a dvoma na západ

2 Stena veže je v súčasnosti interiérom a tvorí zadnú časť pódia kultúrneho priestoru, preto je natretá lesklou čiernou farbou. Farbou je zatretý i fragment klenbovej konzoly na stene lode.



Obr. 9. Pätkä a časť drieku klenbovej prípoory, súčasť mladšej fázy západnej vetvy ambitu (sonda 1/10). Foto R. Rusnák.

Abb. 9. Fuß und Schaftteil eines Gewölbedienstes, Bestandteil der jüngeren Phase des westlichen Arms des Kreuzgangs (Sondierschnitt 1/10). Foto R. Rusnák.

vystupujúcimi základovými múrmi (obr. 3:20). Tie boli nerovnako široké. Časť kamenného muriva sa nachádza i v náprotivnej stene suterénnej chodby, ktorá je ale vybudovaná i zaklenutá tehlovým murivom. Múr je stavebne utopený v tehlovej stene barokovej fázy a jeho konštrukčné prepojenie z masívnym kamenným objektom sa v úzkej chodbe nepodarilo preukázať. Ich vzájomnú funkčnú súvislosť však prezrádzajú v oboch stenách zachované schodiskové kapsy vystupujúce nahor smerom od juhu na sever. Obe náprotivné kamenné steny tak okrem iného plnili i nosnú funkciu pre schodisko. Optická masa objektu vo východnej stene si však pýta i širšiu interpretáciu, tá však zostáva otvorená. A aj keď i v tomto prípade platí, že pre datovanie nie je k dispozícii nič iné, než architektúra samotná, nemôže byť pochyb, že tieto kamenné objekty sú staršie a v hmote barokovej stavby len sekundárne využité. Vzhľadom na priestorové odsadenie od pôvodnej klauzúry sa domnievam, že ich možno spojiť až s neskorostredovekým rozšírením konventu. Schodisko vedie smerom do severnej časti súčasného uličného krídla. V jednej z jeho miestností sa v roku 2008 v profile stavebného výkopu zachytil pravdepodobne pozostatok keramickej dlažby, ktorá indikuje prítomnosť neskorogotického interiéru (obr. 3:21). Žiadnu súvisiacu murovanú konštrukciu sa však nepodarilo zachytiť, v blízkosti sa nachádzal iba fragment kamenného ohradového múru (obr. 3:22). Ten bol v krátkych úsekoch zachytený na viacerých miestach suterénu uličného krídla, ale i severnejšie v súčasných domových parcelách Mäsiarskej ulice a tiež na Dominikánskom námestí (Ďurišová–Uličný 1998). Opomenúť nemožno ani dva menej výpovedné pramene. Prítomnosť severojužne smerujúceho múru pred západnou fasádou

barokového dvorového krídla naznačil geofyzikálny prieskum (obr. 3:23). Pás deštrukcie múru sa objavil i na dne jedného neskúmaného stavebného výkopu v blízkosti juhozápadného nárožia súčasného dvorového krídla (obr. 3:24). Pribeh možného muriva odkazuje na severnú vetvu ambitu, bez ďalšieho výskumu však iba v rovine hypotézy.

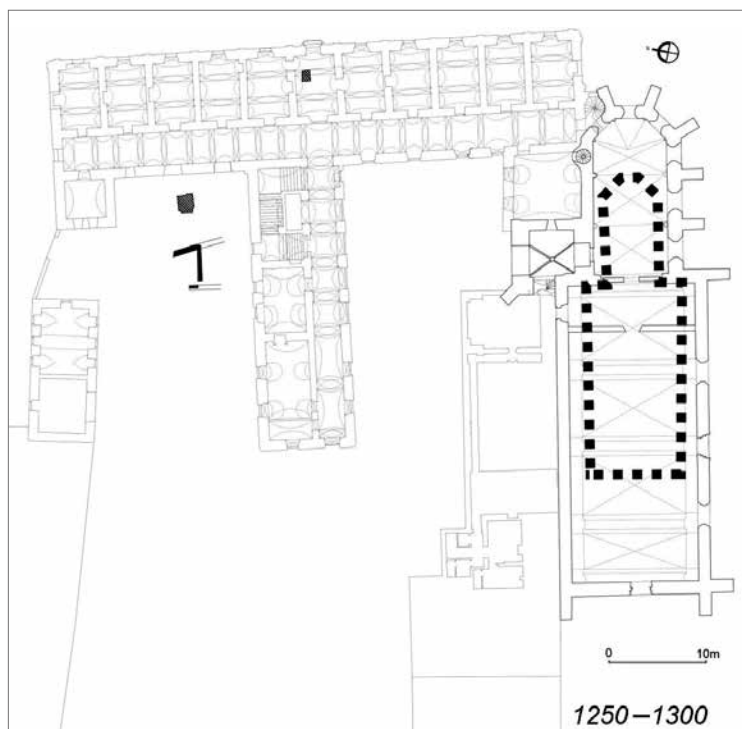
V roku 1553 bol kláštor vyplienený počas náboženských nepokojov, ktoré už súviseli s masívnym konfesijným obratom obyvateľov Košíc v dôsledku reformácie. Následne v roku 1556 kláštor vyhorel pri katastrofálnom požiari mesta, čo dominikánov prinútilo Košice na takmer 150 rokov opustiť.

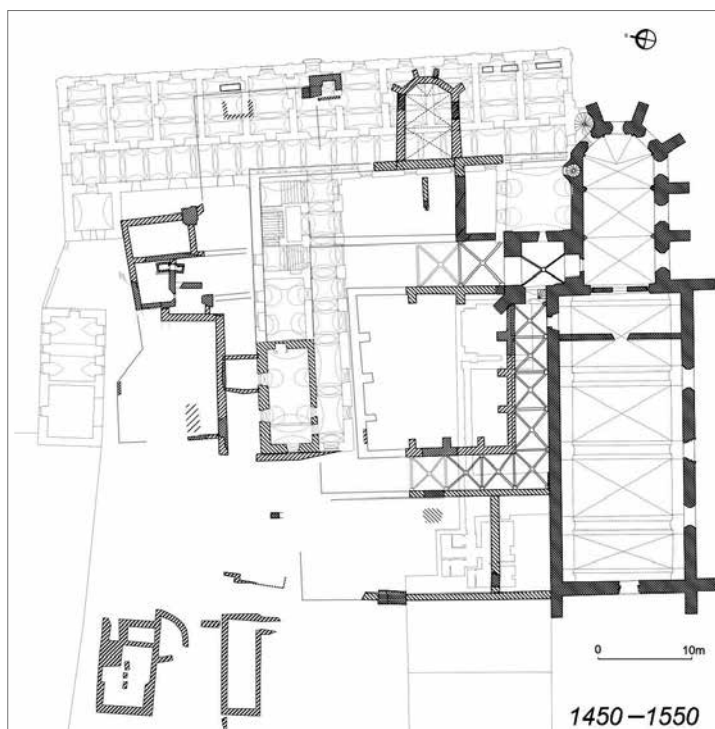
Záver

Táto štúdia je pokusom o zatriedenie architektonických dát, získaných najmä z archeologických prameňov počas rokov výkopov v areáli košického dominikánskeho konventu do chronologickej schémy, ktorá sa zo súčasného stavu poznania vecí ponúka. Ide o pomerne veľký počet dát, ktoré sú však často navzájom izolované a s rôznorodou mierou chronologickej citlivosti. Výpovedné situácie na styku s existujúcimi pôvodnými konštrukciami veže a lode kostola, prípadne tie v kontraste s barokovými murivami, umožňovali zahrnutie stavebno-historických prístupov vyhodnotenia. Klasické archeologické metódy sa zas uplatnili pri jasne čitateľných stratigrafických vzťahoch architekúr a nadväzujúcich kultúrnych vrstiev. V mnohých prípadoch bola jediným prameňom len architektúra samotná. V takej situácii boli brané do úvahy možnosti horizontálnej stratigrafie, priestorových vzťahov v kontexte blízkeho okolia i celkovej dispozície. Časť prameňov z menej jednoznačným datovaním je uvádzaná v hypotetickej rovine i v staršom i mladšom z možných chronologických stupňov zadelenia.

Najstarší rámec stavebného vývoja územia vo vlastníctve dominikánskeho rádu v Košiciach možno vymedziť rokmi 1250–1300. Pre toto obdobie možno pracovať len s veľmi malou a obmedzenou množinou dát, navyše s upozornením, že sa stále hýbeme iba v hypotetickej rovine. K dispozícii sú iba tri až štyri krátke, čiastočne zachytené kamenné múry v priestore severne od súčasného dvorového krídla konventu (obr. 10). Možnosti ich interpretácie či úvah nad dispozičným riešením sú z uvedených dôvodov v súčasnosti veľmi malé, avšak ich chronologické zadelenie k najstarším možným stavebným pamiatkam je pomerne spoľahlivé. Jeden z múrov indikuje iba kamennú podmurovku, zvyšné sú však založené pomerne hlboko. Možno predpokladať, že dominikáni už pred vybudovaním súčasného kostola a kláštora s klauzúrou v nejakej forme na svojom pozemku sídlili. Uvažovať o existencii staršej sakrálnej stavby a rehoľného domu s menším zázemím sa nijako nevymyká bežnému stavebnému vývoju lepšie preskúmaných mendikantských konventov v strednej Európe. Vychádzajúc z datovania chórových hlavíc do záveru 13. storočia a úvahy, že by mohlo ísť o spóliá zo staršej stavby, sa práve záver 13. storočia javí ako možné datovanie prvej stavebnej fázy dominikánskeho kláštora v Košiciach, akokoľvek sú súčasné možnosti hlbšieho vhľadu obmedzené. Situácia zo sondy 4/06 takéto datovanie umožňuje. No pri predpoklade, že hypotetická staršia sakrálna stavba stála na mieste súčasnej, možno konštatovať, že zachytené murivá sú od nej v značnej vzdialenosti. A bolo by poctivé dodať, že staršie murivá zo sondy 4/06 sa nebránia ani datovaniu do prvej tretiny 14. storočia a mohli by byť súčasťou prvej fázy konventu s klauzúrou podľa tradičného datovania.

Nasledujúci chronologický rámec vymedzujú roky 1300–1450. Keďže sa podarilo preukázať, že staršia fáza ambitu nadväzuje na kameňosochársku výbavu západnej steny podvežia, rešpektujúcej jej priestorové a výškové proporcie, dá sa usudzovať, že prvá fáza konventu s uzavretou klauzúrou stavebne priamo nadväzovala na výstavbu kostola niekedy v priebehu 14. storočia. Priestor klauzúry ale neposkytol tak archeologicky priekaznú stratigrafickú situáciu ako sonda 4/06, preto zvolené chronologické zadelenie je v súčasnosti skôr výsledkom vyhodnotenia pravdepodobnosti vo vzťahu k datovaniu kostola a podvežia. Keďže však tieto datovania zostávajú naďalej predmetom polemickej diskusie, špecifikovanie výstavby staršej fázy klauzúry si ešte žiada čas. Okrem doložených troch vetiev ambitu možno predpokladať, že i s murivami patriacimi k jednotlivým





Obr. 10. Náčrt stavebného vývoja v areáli dominikánskeho konventu v troch chronologických rámcoch. Naznačený pôdorys kostola vo fáze 1250–1300 je iba hypotetický. Kresba R. Rusnák.

Abb. 10. Skizze der baulichen Entwicklung im Areal des Dominikanerklosters in drei chronologischen Rahmen. Der angedeutete Grundriss der Kirche in der Phase 1250–1300 ist rein hypothetisch. Zeichnung R. Rusnák.

krídlam klauzúry, najmä s tými v blízkej nadväznosti na križovú chodbu, možno pracovať ako so staršími, aj keď pravdepodobne zostali hmotovo prítomné aj v neskorogotickej fáze konventu. Určité záchytné body k úvahám o ich dlhodobom využívaní poskytlí podlahy v susediacich priestoroch. Jednak nižšia úroveň maltovej dlážky oproti pochôdznej nivelete v mladšej fáze križovej chodby v sonde 1/10 a jednak doložené dve fázy podlahovej úpravy vo východnom uličnom krídle. Stratigrafia starších podláh v oboch zaznamenaných prípadoch nasadá na intaktné vrstvy, čo nahráva predpokladu, že sú súčasťou prvej stavebnej činnosti v danom mieste.

Niekedy v závere 14. storočia však došlo i k odstráneniu časti starších architektúr na pozemku. Nasvedčuje tomu práve situácia v sonde 4/06. Všetky preukázateľne staršie murivá boli zrovnané so zemou. Vrstva, ktorá postupne prekryla ich koruny, sa vytvorila niekedy v priebehu prvej polovice 15. storočia. Okrem množstva keramiky a tiež mincí obsahovala značný počet zvieracích kostí (Miklíková 2009), čo indikuje, že územie sa opäť stalo exteriérom a na nejaký čas asi slúžilo ako miesto pre odpad z kuchyne.

Rozsiahla stavebná aktivita, ktorá v areáli prebehla v horizonte rokov 1450–1550, však opäť zmenila územie v okolí sondy 4/06, tentoraz na spleť interiéru s celým radom miestností, s keramikovou dlážbou a teplovzdušným vykurovaním. Celé územie severne od pôvodnej klauzúry zmenilo charakter. Bolo značne zastavané a exteriér, snáď vnútorný dvor, bol opatrený kvalitnou dlážbou. Prestavbou do veľkorysejšej podoby prešiel ambit, minimálne dve jeho vetvy. Predpokladať možno i rozšírenie uličného krídla konventu. Najneskôr v tomto horizonte bola vybudovaná kláštorná kaplnka. O niečo severnejšie výskum zachytil aj časť bližšie nešpecifikovaného

interiéru s keramickou dlažbou už takmer na úrovni súčasnej uličnej čiary a tiež časť masívneho schodiska, ktoré s ním teoreticky mohlo súvisieť. Niekoľko solitérnych blokových stavieb pribudlo i vo dvore západne od klauzúry a dostavaná bola i veža kostola. Archeologické pramene tak podporujú konštatovanie Urbana Fridricha o značnej rozsiahlosti košického dominikánskeho konventu ešte v čase jeho demolácie v polovici 18. storočia (Wick 1932, 29).

Celková rekonštrukcia súčasného areálu konventu bola medzičasom ukončená a kláštor slúži svojmu pôvodnému účelu. Možnosti ďalšieho archeologického výskumu v areáli sú v súčasnosti minimálne, ich vyvolaná potreba je málo pravdepodobná. Suma prameňov a dát o jeho predchádzajúcich architektonických podobách, ktoré sú v tejto chvíli k dispozícii, je tak na určitú dobu konečná. Priestor na korigovanie súčasných záverov môže byť už len v ich podrobnejšom vyhodnotení. Aj preto si táto štúdia nenárokuje konkluzívnosť predložených téz. Nie náhodou je periodizácia rámcovaná horizontom storočí. Výskum je stále otvorený a počet bielych miest značný. Veľkým pozitívom a nádejou do budúcnosti je ale fakt, že podstatná väčšina doterajších archeologických výkopov nemala pre zachytené staršie architektúry devastačný charakter a až na výnimky ich významnejšie nezasiahli ani stavebné práce. Možnosť ich opätovného revízieho odkrytia tak stále trvá. Ďalším pozitívom je, že rozsah územia, ktorého sa archeologický výskum dosiaľ nedotkol, je stále veľký. Potenciál plochy areálu dominikánskeho konventu v Košiciach pre ďalší výskum jeho stredovekej podoby tak zostáva naďalej významný.

Pramene a literatúra

- BÉREŠ, J., 1999: Výskum v areáli dominikánskeho kláštora v Košiciach, AVANS 1997, 30, 31.
- BÉREŠ, J.–ULIČNÝ, M., 1998: Výsledky archeologického výskumu v centre Košíc, SIArch XLVI, 333–351.
- ČAPLOVIČ, D.–MAČALA, P., 1987: Zisťovací výskum v Mestskej pamiatkovej rezervácii v Košiciach, AVANS 1986, 38.
- 1988: Záchranný výskum v Mestskej pamiatkovej rezervácii v Košiciach, AVANS 1987, 41, 42.
- 1990: Záchranný výskum a prieskum v Mestskej pamiatkovej rezervácii Košice a v okolí, AVANS 1988, 51, 52.
- ĐURIŠOVÁ, M.–ULIČNÝ, M., 2000: Predstihový záchranný výskum na Dominikánskom námestí v Košiciach, AVANS 1998, 51, 52.
- GOJDIČ, I.–PAULUSOVÁ, S., 2010: Fragmenty stredovekých dominikánskych kláštorov v Banskej Štiavnici a Košiciach, Monumentorum Tutela – Ochrana pamiatok 22, 295–305.
- HUNČAGA, G. P., 2008: Historické štúdie k dejinám dominikánov. Bratislava.
- MIKLÍKOVÁ, Z., 2009: Zvyšky zvierat z výskumu stredovekých kláštorov v Košiciach, AVANS 2007, 146–148.
- PEŠKA, M., 2015: Dominikánský konvent sv. Michala v Brně na Rybném trhu. Historie a stavební vývoj do poloviny 17. století v kontextu střední Evropy. Disertační práce, uložená v ÚAM FF MU, Brno.
- NÁDASKÁ, K., 2011: Cirkevné dejiny Košíc v 13.–16. storočí s dôrazom na kult sv. Alžbety. Dizertačná práca, uložená na FF UKO, Bratislava.
- POMFYOVÁ, B., 2018: Stredoveká architektúra žobravých reholí na Slovensku – stav výskumu a problémové okruhy. In: Architektúra kláštorov a rehoľných domov na Slovensku, 47–137. Bratislava.
- 2022: Dominikánsky kostol v Košiciach – niekoľko poznámok k pretrvávajúcim dilemám, ARS 55, č. 2, 109–142. <https://doi.org/10.31577/ars-2022-0008>
- RUSNÁK, R., 2009: Košice v stredoveku. Na podklade archeologických výskumov. Dizertačná práca, uložená v AÚ SAV v Nitre.
- 2013: Archeologické výskumy v historickom jadre Košíc, AVANS 2009, 198–200.
- 2015: Archeologické výskumy AÚ SAV v historickom jadre Košíc, AVANS 2010, 197, 198.
- 2015a: Nálezy stavebnej keramiky z výskumu gotickej fázy dominikánskeho kláštora v Košiciach, Forum Urbes Medii Aevi IX/2, 186–195.

- RUSNÁK, R.–LUŠTÍKOVÁ, L., 2008: Výskum v Košiciach na Másiarskej 6, v areáli dominikánskeho kláštora, AVANS 2006, 135, 136.
- 2009: Pokračovanie výskumu v areáli dominikánskeho kláštora v Košiciach, AVANS 2007, 164, 165.
- RUSNÁK, R.–VOLOVÁR, M., 2013: Zaznamenal Alexander Canoval v 17. storočí dispozíciu dominikánskeho kláštora v Košiciach?, Východoslovenský pravek X, 171–188.
- RYBÁROVÁ, L., 2010: Z dejín rádu dominikánov v Uhorsku v stredovekom období so zreteľom na dejiny dominikánskeho kláštora v Košiciach. Rigorózna práca, uložená na FF Univerzity Mateja Bela, Banská Bystrica.
- ULIČNÝ, M., 2003: Veľká stredoveká kolonizácia a keramická produkcia na východnom Slovensku – Die mittelalterliche Kolonisation und die keramische Produktion in der Ostslowakei, AH 28, 611–620.
- VOLOVÁR, M., 2017: Kostol košických dominikánov a jeho kameňosochársky program, PRP XXIV, 187–221.
- WICK, V., 1932: Dáta k dejinám košických dominikánov. Košice.

Zusammenfassung

Skizzierung der baulichen Entwicklung der gotischen Phasen des Dominikanerklosters in Košice

Die vorliegende Studie ist ein Versuch, die architektonischen Daten, die vornehmlich aus den archäologischen Quellen während der Jahre der Ausgrabungen auf dem Gelände des Dominikanerklosters in Košice gewonnen wurden, in ein chronologisches Schema einzuordnen, das der aktuelle Wissensstand bietet. Dabei handelt es sich um eine relativ große Anzahl von Daten, die jedoch oft isoliert voneinander und mit unterschiedlicher zeitlicher Sensibilität vorliegen. Die sehr aufschlussreichen Situationen an den Kontaktstellen mit den vorhandenen ursprünglichen Konstruktionen des Turms und des Kirchenschiffs, bzw. der im Kontrast zu dem Barockmauerwerk, ermöglichten die Einbeziehung bauhistorischer Ansätze in die Auswertung. Klassische archäologische Methoden wurden wiederum auf klar ablesbare stratigraphische Beziehungen zwischen Architekturen und darüber liegenden Kulturschichten angewandt. In vielen Fällen war nur die Architektur selbst die einzige Quelle. In einem solchen Fall wurden Möglichkeiten der horizontalen Stratigraphien, der räumlichen Beziehungen im Kontext der direkten Umgebung und der Gesamtdisposition in die Überlegungen miteinbezogen.

Den ältesten Rahmen der baulichen Entwicklung des sich im Besitz des Dominikanerordens in Košice befindenden Gebietes können mit den Jahren 1250–1300 abgegrenzt werden. Für diesen Zeitraum kann nur mit einer sehr geringen und begrenzten Datenmenge und überdies mit dem Hinweis darauf gearbeitet werden, dass man sich immer nur auf hypothetischer Ebene bewegt. Zur Verfügung stehen bloß drei bis vier kurze, teilweise erfasste Steinmauern in dem Bereich nördlich des heutigen Hofflügels des Klosters (Abb. 10). Möglichkeiten zu ihrer Interpretation oder zu Überlegungen über ihre Anordnung sind aus den oben genannten Gründen derzeit sehr gering, obgleich ihre chronologische Zuordnung zu den frühesten Bauphasen recht zuverlässig ist. Eine der Mauern indiziert bloß eine Grundmauer, jedoch sind die restlichen relativ tief gegründet. Es ist davon auszugehen, dass die Dominikaner bereits vor dem Bau der heutigen Kirche und des Klosters mit dem Klausurbereich in irgendeiner Form auf ihrem Grundstück gewohnt hatten. Überlegungen über die Existenz eines älteren Sakralbaus und eines Ordenshauses mit kleineren Einrichtungen entspricht der normalen baulichen Entwicklung der besser untersuchten Bettelordensklöster in Mitteleuropa.

Der anschließende chronologische Rahmen wird von den Jahren 1300–1450 abgegrenzt. Da nachgewiesen wurde, dass die frühere Phase des Kreuzgangs an die steinbildhauerische Ausstattung der Westwand des Eingangsraumes anknüpft und dessen Raum- und Höhenproportionen beachtet, kann man zu dem Schluss kommen, dass die erste Phase des Klosters mit geschlossenem

Klausurbereich direkt an die Errichtung der Kirche irgendwann im Laufe des 14. Jahrhunderts anschloss. Da ihre genauere Datierung auch weiterhin Gegenstand polemischer Diskussionen bleibt, erfordert eine nähere zeitliche Spezifizierung der älteren Phase des Klausurbereichs noch Zeit. Außer den drei belegten drei Armen des Kreuzganges kann angenommen werden, dass auch die Mauern der einzelnen Flügel der Klausur, insbesondere derjenigen, die in enger Kontinuität zum Kreuzgang stehen, als hypothetisch älter zu betrachten sind, obwohl sie wahrscheinlich auch in der spätgotischen Phase des Klosters in ihrer Masse vorhanden waren. Irgendwann am Ende des 14. Jahrhunderts kam es jedoch auch zur Beseitigung der älteren Teile der Klosterarchitektur auf dem Grundstück. Darauf deutet gerade die Situation in Sondierschnitt 4/06 hin. Alle nachweislich älteren Mauern wurden dem Erdboden gleichgemacht und im Verlauf der ersten Hälfte des 15. Jahrhunderts von einer Schicht überlagert, die Küchenabfälle indiziert.

Die umfangreiche Bautätigkeit, die im Horizont der Jahre 1450–1550 auf dem Gelände stattfand, verwandelte den Bereich um Sondierschnitt 4/06 jedoch erneut, diesmal in einen unübersichtlichen Innenraum mit einer ganzen Reihe von Räumen mit Keramikpflasterung und Warmluftheizung. Der gesamte Bereich nördlich der ursprünglichen Klausur veränderte seinen Charakter. Er wurde beträchtlich bebaut, und der Außenbereich, etwa der Innenhof, wurde mit einer hochwertigen Pflasterung versehen. Der Kreuzgang, bzw. mindestens zwei seiner Arme, machte einen Umbau zu einer großzügigeren Form durch. Auch kann von einer Erweiterung des Straßenflügels des Klosters ausgegangen werden. Spätestens in diesem Horizont wurde die Klosterkapelle errichtet. Etwas weiter nördlich wurde bei der Grabung auch ein Teil eines nicht näher spezifizierten Innenraums mit Keramikpflasterung erfasst, der sich bereits fast auf der Höhe der heutigen Straßenflucht befindet, sowie ein Teil einer massiven Treppe, die theoretisch damit in Zusammenhang stehen könnte. Auch im Hof westlich der Klausur kamen mehrere solitäre Blockbauten hinzu, und der Kirchturm wurde ebenfalls fertiggestellt.

Mgr. Rastislav **Rusnák**, PhD, Katedra teórie a dejín umenia Fakulty umení Technickej univerzity v Košiciach, Watsonova 4, 042 01 Košice, Slovenská republika, rastislav.rusnak@hotmail.sk



Toto dílo lze užit v souladu s licenčními podmínkami Creative Commons BY-NC-ND 4.0 International (<https://creativecommons.org/licenses/by-nc-nd/4.0/legalcode>). Uvedené se nevztahuje na díla či prvky (např. obrazovou či fotografickou dokumentaci), které jsou v díle užity na základě smluvní licence nebo výjimky či omezení příslušných práv.