

Hlavenka, Pavel; Sýkora, Milan

**Hrad Pravda (okres Louny) : nové poznatky o podobě a době výstavby hradu**

*Archaeologia historica*. 2024, vol. 49, iss. 1, pp. 71-103

ISSN 0231-5823 (print); ISSN 2336-4386 (online)

Stable URL (DOI): <https://doi.org/10.5817/AH2024-1-3>

Stable URL (handle): <https://hdl.handle.net/11222.digilib/digilib.80158>

License: [CC BY-NC-ND 4.0 International](https://creativecommons.org/licenses/by-nc-nd/4.0/)

Access Date: 29. 11. 2024

Version: 20240723

Terms of use: Digital Library of the Faculty of Arts, Masaryk University provides access to digitized documents strictly for personal use, unless otherwise specified.

## HRAD PRAVDA (OKRES LOUNY). NOVÉ POZNATKY O PODOBĚ A DOBĚ VÝSTAVBY HRADU

PAVEL HLAVENKA – MILAN SÝKORA

**Abstrakt:** Na základě poznatků nejnovějšího průzkumu byl učiněn závěr, že hrad Pravda (okr. Louny) byl vystavěn až těsně po roce 1500 Janem Maššovským z Kolovrat jako centrum správy rodových majetků na Lounsku. Prvně je zmíněn až roku 1518, v roce 1523 byl prodán Lobkovicům a poté využíván jen jako sídlo úřednické správy. Do konce 16. století byl opuštěn. Hradní jádro bylo vybaveno dvoudílným palácem, kuchyní a další nedostavěnou budovou s obytnou a hospodářskou funkcí. Z linie opevnění, kterou tvořila hradba s ochozem, vystupovala pouze brána. Tíha obrany spočívala na rovném masivním náspu předhradí. Vnější opevnění bylo vybaveno čelním náspem, na který navazovalo zemní těleso kryjící svoji hmotou čelní bránu jádra. Opevněna byla i celá stolová plošina před hradem – v jejím severním a východním cípu nacházíme přepažující fortifikace, v prvním případě nedostavěné. Za nedostavěný lze považovat i hrad.

**Klíčová slova:** pozdní středověk / raný novověk – hradní architektura – páni z Kolovrat.

### **Pravda Castle (Louny district). New information about the form and time of the castle construction**

**Abstract:** Based on the findings of the latest research, it was concluded that Pravda Castle (Louny district) was built just after 1500 by Jan Maššovský of Kolovraty as the centre of administration of the family estates in the Louny region. It was first mentioned in 1518, sold to the Lobkowitz family in 1523 and then used only as an administration point. It was abandoned until the end of the 16th century. The castle core was equipped with a two-section palace, a kitchen and another unfinished building with residential and economic functions. Only a gate protruded from the fortification line which consisted of a wall with a gallery. The weight of the defence system rested on the flat massive bulwark of the outer bailey. The outer fortification included a front bulwark followed by an earthwork feature covering the front gate of the core with its mass. The flat plateau in front of the castle was fortified as well, and its north and east tips feature bridging fortifications, in the first case unfinished. The castle can be also considered unfinished.

**Key words:** late Middle Ages / early modern age – castle architecture – Lords of Kolovraty.

### Úvodem

Hrad Pravda je v dosavadní literatuře hodnocen jako jeden z klíčových objektů hradní architektury 15. století, ale jeho poznání tomu bohužel neodpovídá. Postrádáme nejenom kvalitní zaměření hradu, ale i pečlivý stavebně historický průzkum, jakož i analýzu písemných pramenů. Vzhledem k této tristní situaci jsme se rozhodli objekt geodeticky zaměřit a podrobit široce koncipovanému stavebně historickému průzkumu. Během něho se ukázalo, že hrad v současné podobě a rozsahu byl vystavěn až po roce 1500. Této problematice se bude věnovat předkládaný článek. V současné době probíhá zpracování velkého množství archeologických nálezů, které na hradě učinil B. Štauber z lounského muzea. Chronologicky citlivé zlomky keramiky, jakož i reliktů dvou zdív obsažené v jižní obvodové hradbě jádra hradu nám ukazují, že před hradem na stejném místě stál jiný objekt, o němž se domníváme, že to byl hospodářský dvůr. K problematice hradního předchůdce a jeho sídelně historickým souvislostem se vrátíme v dalším článku.

### Přírodní podmínky

Hrad Pravda se nachází v převážně zalesněném masivu Džbánu, oddělujícím střední a severozápadní Čechy. Typické jsou pro něj plošné rozsáhlé náhorní roviny, rozdělené hlubokými a širokými údolními. Svrchní vrstvy tvoří maximálně 12 metrů vysoká vrstva opuky, která spočívá na měkkém cenomanském pískovci. Obojí velmi rychle zvětrává a dochází k svahové erozi, čímž vzniká typický geomorfologický ráz oblasti.

Zkoumaný hrad se nachází na stolové plošině, která vznikla rozlámáním křídové plošiny podél puklin a zlomů. Podloží tvoří vrstva opuky z období turonu (éra mezozoikum, útvar křída), pod ní jsou mořské korycanské vrstvy perucko-korycanského souvrství z období křída, tvořené cenomanskými jílovcí (Žák–Majer–Somol 2020, 25, 159). Plošina o nadmořské výšce oscilující okolo 480 m n. m. vévodí širokému okolí, viditelnost z hradu je však omezena.

## Dosavadní bádání

Prvně se hradu věnoval F. A. Heber, který popsal nejenom jeho historii, ale i stavební podobu (Heber 1847, 254–256; 2006, 322–331). Spíše historického charakteru jsou práce J. Veselého (1893, 153–157), F. Štědrého (1918) a A. Sedláčka (1923, 219–221). Krátký medailonek o hradu je i součástí soupisu památek v lounském okrese od B. Matějky (1897, 55). Pravda neunikla pozornosti D. Menclové, která se velmi podnětně soustředila na stavební podobu sídla (Menclová 1972, 298). V roce 1977 vyhotovil K. Král stavebně historický průzkum hradu (Král 1977). Spíše kompilační charakter má medailonek v nepříliš ceněné kolektivní monografii z roku 1984, jehož autorem je nejspíše B. Lůžek (Anděl a kol. 1984, 390–391). Zásadní význam pro hrad Pravda má brožurka od T. Durdíka a B. Štaubera, která se především soustředí na objasnění počátků hradu, jeho popis a interpretaci stavební podoby mladší fáze. Také zde byly poprvé publikovány archeologické nálezy z hradu (Durdík–Štauber 1995). Z brožurky ve zkrácené formě vychází i medailonek v encyklopedii českých hradů od T. Durdíka (1999, 447–448). V roce 2002 se hradu krátce věnovali J. Kypta a J. Richterová ve svém článku o metodice studia pozdně středověkých fortifikací. Jejich pozornost však byla soustředěna pouze na zemní fortifikace, přičemž autoři zaměřili dochovanou lunicovou baštu (Kypta–Richterová 2002, 54–56). V roce 2006 se hrad Pravda stal jedním z cílů průzkumu v rámci projektu Opomíjená archeologie. P. Křišťuf provedl na dvou místech v předpolí hradu terénní rekognoscaci a drobné sondáže, které přispěly k poznání této části sídla (Křišťuf 2007, 126–132). V roce 2007 vydal B. Roedl knihu o vsi Pnětluky, kde se obšírně věnuje nejenom její historii, ale i vzdálenějšímu okolí včetně Pravdy (Roedl 2007). Naposledy se hradu věnoval jeden z autorů článku v rámci své diplomové práce. Pro tento účel začal hrad geodeticky zaměřovat, k čemuž využil i digitální model terénu, vyhotovený P. Hlavenkou v roce 1995. Bohužel pro časovou tíseň zaměření nedokončil a v práci publikované plány jsou nezdařilým polotovarem (Sýkora 2013, 92–101). Ačkoliv se pak autor dlouho zabýval hrady husitského století, na Pravdu si čas po dlouhých 10 let nenašel. Teprve v roce 2023 navštívil objekt a s hrůzou konstatoval další destrukce zdíva za uplynulých 10 let. Společně s P. Hlavenkou a s pomocí Lesů České republiky vypracovali projekt komplexní dokumentace hradu, realizovaný v závěru téhož roku.

## Historie hradu

Počátky hradu jsou velmi nejasné a dosavadní bádání přineslo různé teorie o době vzniku sídla. Někteří badatelé kladli vznik hradu do první poloviny 13. století (Štědrý 1918, 5–6), další do doby posledních Přemyslovců (Anděl a kol. 1984, 391), do první poloviny 14. století či před rokem 1300 (Durdík–Štauber 1995, 2–4; Durdík 1999, 447), jiní do doby po roce 1380 (Matějka 1897, 55). F. A. Heber předpokládá vznik hradu ve stejné době, jako byl založen klášter v Ročově, tedy okolo roku 1373 (Heber 1847, 256; 2006, 328). August Sedláček tvrdil, že Pravda nemohla být založena dříve než v druhé polovině 15. století (Sedláček 1923, 221), a do stejné doby ji datuje i Johann Veselý, který za zakladatele považuje Jana Maš'ovského z Kolovrat (Veselý 1893, 155–156). Do doby Kolovratů klade hrad i D. Menclová (1972, 298). K. Král klade vznik do doby Beneše zv. Svině a název hradu považuje buď za reakci na dlouhý spor o Pnětluky, nebo doklad věrné služby Jiřímu z Poděbrad převzetím části jeho hesla Pravda vítězí (Král 1977, 21). Podle B. Roedla mohl Pravdu začít stavět Beneš Svině někdy na konci 30. let 15. století, nedokončil ji, a teprve po dalších třiceti až čtyřiceti letech byl hrad dostavěn (Roedl 2007, 46–47).

Obrátíme-li se k písemným pramenům, pak s překvapením zjistíme, že hrad je připomínán až poměrně pozdě. Prvně je totiž uveden na Klaudiánově mapě z roku 1518. Do psaných zpráv vstupuje

objekt záhy. Dne 16. září 1523 Jan Mašťovský z Kolovrat prodal hrad Pravdu s předhradím a s městečkem Ročovem s tvrzí, jakož i vsi Lipno, Lišťany, Břínkov, Pnětluky s tvrzí, Konětopy, Markvarec, Kroučová, mlýn nad Brlohem, Vlčí, kostelní podací v Pnětlukách a Ročově, díl zakladatelských práv k ročovskému klášteři s vesnicemi zápisnými, Milostín a Solopysky, to vše za 1 350 kop míšeňských Děpoltovi z Lobkovic. Dále byla učiněna podmínka, že Jan má doložit majestát na clo v Ročově a nechat zrušit komorní plat 3 kopy grošů českých, jinak musí zaplatit 60 kop grošů. Děpolt kromě toho získal všechny svrchky při dvorech, kromě koní, krav, ovcí a ložních šatů, které náležely manželce, jakož i polovinu sviní, hus a chmele. Prodej byl zapsán do desek zemských, ale ty bohužel v roce 1541 shořely a s nimi i tento zápis. Doklad o něm se však podařilo dohledat F. Štědrému a A. Sedláčkovi v roudnickém lobkovickém archivu (Štědrý 1918, 9; Sedláček 1923, 221). O uskutečněním prodeji a zaplacení sumy svědčí dopis Děpolta z Lobkovic Kryštofovi ze Švamberka z 2. října 1523, kterým potvrzuje, že od Kryštofa získal dva soudky peněz (AČ XV, 164). S dobou doloženou psanými zprávami, kdy se Pravda zmiňuje poprvé, souhlasí i dendrochronologická datace stropního trámu západního paláce, jehož smýcení je kladeno do let 1507/1508. Výstavbu hradu v té podobě, jak jej vnímáme dnes, skutečně můžeme položit až do doby po roce 1500.

Děpolt (Jan Děpolt) z Lobkovic, který pocházel z mladší popelovské rodové linie (zv. Bílinská), patřil k velmi bohatým mužům království (Kasík–Mašek–Mžýková 2002, 25–26). Od roku 1491 držel Dobříš, roku 1502 zakoupil Bílinu a roku 1508 Malíkovice. V roce 1523 pak získal nejenom Pravdu s Ročovem, ale i panství Osek a Duchcov. Děpolt z Lobkovic využíval jako sídelní objekt Bílinu, ostatní tvrze a hrady buď nechal zchátrat, nebo zde sídlili jeho úředníci. Když v roce 1527 zemřel, jeho synové se podělili nejen o Bílinu, ale i o ostatní majetky. Pravda, Ročov, Vinařice, Malíkovice, Peruc a Toužetín připadli Jiřímu z Lobkovic. Za něho byl roku 1533 úředníkem ročovského statku a hradu Pravdy Jan Mlékovský z Mlékovic (Kartotéka A. Sedláčka, Skříň B, řada B03, zásuvka B03B, lístek č. 1052).

V roce 1541 shořely desky zemské a s nimi i původní zápis z roku 1523. Bratři Jan, Beneš a Václav, synové Jana Mašťovského z Kolovrat, v roce 1545 zápis do desek zemských obnovili. V něm je uvedeno, že jejich otec Děpoltovi z Lobkovic za 6 750 kop grošů prodal zámek Pravdu s předhradím, městečko Ročov s tvrzí, poplužním dvorem, domy a křemami, Pnětluky s tvrzí a dvorem, dvory kmetců v Lišťanech, Lipně, Kroučové, Břínkově a Vlčím, mlýn v Brlohu a podací práva ke kostelům v Ročově a Pnětlukách (DZV 7, D 14v–15). Zajímavé je, že ze zápisu zcela vypadly vsi Konětopy a Markvarec. Souvisí to totiž s dělením panství mezi Lobkovice. První dělení nastalo po smrti Jana Děpolta v roce 1527. Další dělení proběhlo 6. prosince 1538, kdy si mezi sebou majetky rozdělili Jan (IV.) Popel, Litvín Popel, Děpolt, Kryštof starší Popel a Václav, bohužel známe jenom to, co získal Kryštof (Sedláček 1923, 216). Z pozdějších zpráv však můžeme rekonstruovat, že Jan získal Pnětluky, kdežto Ročov s Pravdou připadl Litvínovi.

Pravdu držel od roku 1538, kdy se mezi sebou po smrti Jiřího z Lobkovic dělili o majetek jeho pozůstalí bratři, Litvín Popel, který ji již nevyužíval, neboť mu patřila třetina Bíliny. Po jeho smrti v roce 1580 majetky zdědil jeho syn Jan mladší, který zemřel již v roce 1583 (Kasík–Mašek–Mžýková 2002, 93) a zanechal po sobě nezletilou dceru Ludmilu (Janovo poslední pořízení viz DZV 21, O 13). Jako poručníky nad ní určil svoji ženu a Jiřího staršího Popela z Lobkovic, majitele Libochovic, Mělníka, Ličkova a Chomutova, z chlumecké větve (Sedláček 1923, 221). Poté co Ludmila dospěla, převzala správu panství a 25. června 1593 uzavřela s Oldřichem Felixem z Lobkovic na Bílině smlouvu o výměně, kdy mu za Novou Bystřicí s tvrzí Chlumcem v hodnotě 140 000 kop míšeňských dala svoji část Bíliny a pustý hrad Pravdu s příslušenstvím za 120 000 kop míšeňských (DZV 26, fol. M 26v–28; DZV 169, B 12v–16).

Od té doby Pravda byla součástí bílinského panství, když však Vilém mladší z Lobkovic získal v roce 1614 Dívce, připojil ji k nim. Od roku 1681 se stala součástí citolibského panství (Sedláček 1923, 221). V popise divického panství z roku 1637 se uvádí u Solopysk už jen opuštěný hrad Pravda u hory Marušiny (DZV 304, A 7).

I po svém zpusnutí se hrad podle některých historiků stal útočištěm lidu z okolních panství, naposledy pak za rakousko-pruské války v roce 1866 (Král 1977, 10; Anděl a kol. 1984, 391).

Dokonce se zde prý měly podle B. Lůžka ukrývat loupežnické roty, ovšem lounské soudní knihy, na které se odvolává, nic takového nedokládají (Roedl 1993; 2007, 43). Mnohem výraznější dopad na Pravdu však měly události spjaté s národním obrozením – shromáždění lidu a poutě českých vlastenců. Poprvé se zde sešli v roce 1840, kdy byl pro účely shromáždění zřízen i nový most, popisovaný o šest let později F. A. Heberem jako zdevastovaný (Heber 1847, 254; 2006, 323). Mnohem větší význam a více informací máme o dalším táboru lidu z 10. července 1868 (Král 1977, 10–12; Anděl a kol. 1984, 391). V 80. letech a po roce 1989 se nějakou dobu o hrad starala Společnost hradu Pravda, která nechala obnovit most k bráně a vystavěla zde srub, stabilizační a rekonstrukční práce byly realizovány jen částečně (Durdík 1987, 148–149; 2001, 138).

## **Popis hradu**

### *Přístupové komunikace*

Hrad Pravda byl navázán na dálkové komunikace spojující severozápadní a střední Čechy. Stolová plošina hradu Pravda byla cestami zpřístupněna ze tří směrů, přičemž vztah k dálkovým komunikacím je zcela zřejmý. Od západu vstupuje na plošinu komplex cest B, od severu komplex A a od východu cesta C.

### *Dělení hradní dispozice*

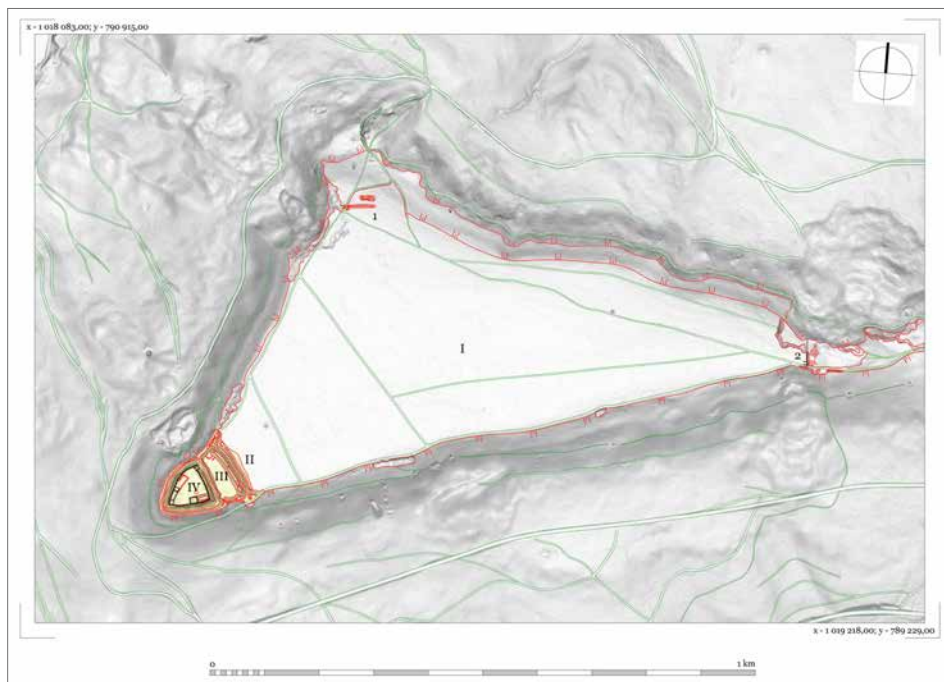
Hrad s předpolím zaujímá celý rozsah stolové plošiny, která má v půdorysu trojúhelníkový tvar s cípy směřujícími k severu, východu a západu (obr. 1). Základna tohoto různostranného trojúhelníka leží na jižní straně, má osu ve směru západojihozápad–východoseverovýchod a délku 1 200 m. Celková plocha stolové plošiny včetně areálu jádra hradu dosahuje zhruba 290 000 m<sup>2</sup>. Plošina není úplně rovná, hrad se nachází na niveletě okolo 487 m n. m., ve východním cípu je to ca 474 m a v severním 478 m n. m. Hrad dělíme na opevněné předpolí (oddíl I), vnější opevnění předhradí (II), předhradí hradu (oddíl III) a jádro hradu (oddíl IV).

### *Oddíl I – opevněné předpolí*

Samotné předpolí má rozlohu 278 000 m<sup>2</sup>, délka dosahuje 1 050 m (obr. 1). V celé ploše nenacházíme žádné antropogenní relikty, vyjma recentních stop lesní výsadby a současných cest, některé z nich však jistě vznikly úpravou cest starších. V roce 2006 P. Křišťuf provedl 30 metrů před čelním opevněním hradu tři sondy, v nichž našel zlomky vrcholně středověké a raně novověké keramiky (Křišťuf 2007, 126–132). Absence reliktní tedy nespíše souvisí s mladší činností, kdy F. A. Heber a A. Sedláček píšou, že zde bývala pole. Stejní autoři se také zmiňují o tom, že k východní fortifikaci předpolí, o níž budeme mluvit dále, byl situován poplužní dvůr (Heber 1847, 254; Sedláček 1923, 219; Heber 2006, 322). Dnes tu však po něm nenajdeme sebemenší stopy.

Po obvodu stolové plošiny a na jejích svazích nacházíme různě velké lomy. Největší z nich se nachází ve východním cípu, poškodil původní fortifikaci, a tak je nutné jej datovat až do doby po zániku hradu. Další najdeme západně od severního cípu a poslední pod severní stranou hradu. Od hradu k němu vede cesta, a tak není vyloučeno, že souvisí se stavbou.

Prokazatelnými stopami aktivit na celé plošině tak jsou relikty opevnění ve východním a severním cípu, přičemž oba jsou svým provedením zcela odlišné. Východní fortifikaci můžeme charakterizovat jako zděnou hradbu s branskou budovou (obr. 2). Hradba přetíná cíp plošiny ve směru severoseverovýchod–jihojihozápad. Dochována je v délce 15 m (obr. 3:1), na severní straně je však narušena lomem a musíme předpokládat, že pokračovala dále. Zeď byla široká 1,3 m, stavěna z opukových kvádrů v pravidelných řádcích a pojena v lících na světle šedou tvrdou vápennou maltu s jemným plaveným křemenným pískem. Malta byla roztrána po lících, hlazena a přetřena světlým okrovým nátěrem. Do vnitřního litého zdiva však byl jako pojivo použit hnědozelený jíl.



Obr. 1. Púdorys areálu hradu Pravda v celém rozsahu stolové plošiny. Vyznačeny jsou jednotlivé oddíly (I až IV), jakož i severní (1) a východní opevnění (2) předpolí. Zeleně komunikace, červeně terénní hrany. Podkladová data DMR 5G, zaměření P. Hlavenka, M. Sýkora, J. Šály, kresba a vyhodnocení M. Sýkora.

Abb. 1. Grundriss des Areal von Burg Pravda im gesamten Umfang des Plateaus. Gekennzeichnet sind die einzelnen Abschnitte (I bis IV), sowie die Nord- (1) und Ostbefestigung (2) des Vorfeldes. Grün – Verkehrswege, rot – Geländeränder. DMR 5G-Unterlagendaten, Vermessung P. Hlavenka, M. Sýkora, J. Šály, Zeichnung und Auswertung M. Sýkora.

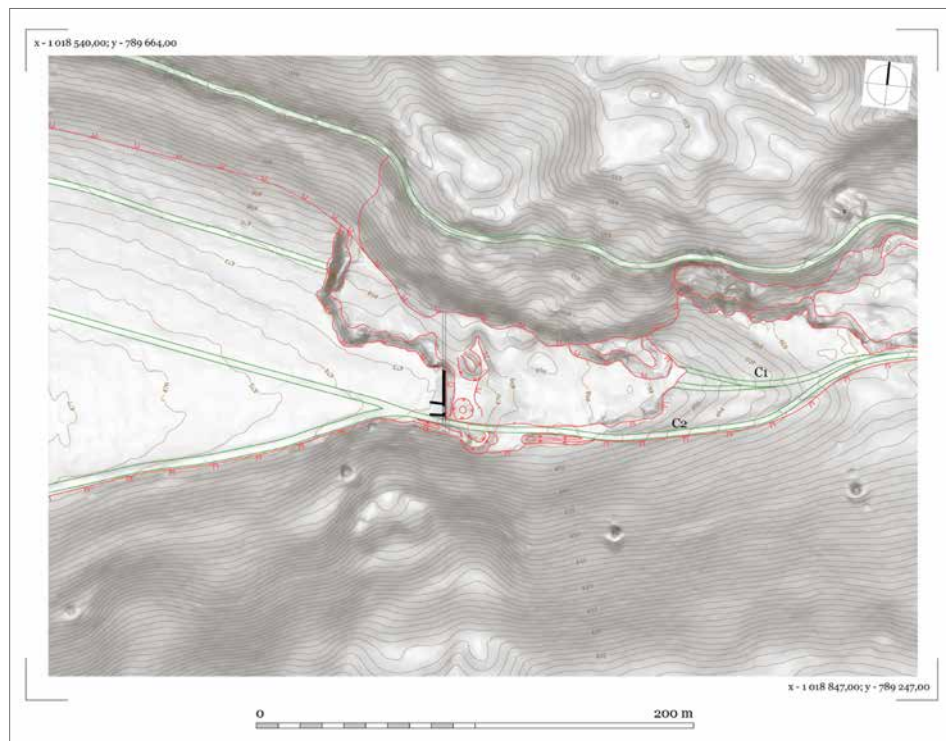
Na jižní straně byla hradba provázána s budovou, která před hradbu vůbec nepředstupovala a kterou na základě dále uvedených skutečností interpretujeme jako bránu (obr. 3:2), do níž od východu vstupovala cesta C1, dnes téměř zničená lomovou činností (současná cesta C2 je novověkého stáří). Brána byla stavěna stejnou technikou jako hradba, identický je i materiál.

Brána před hradbu nepředstupovala, byla dlouhá 7 m a na západní straně otevřená. U čelní stěny můžeme po pravé straně vidět patu portálu, k horní úrovni jeho soklu se připojuje maltová podlaha průjezdu. I když je prostor před opevněním silně narušen lomovou činností, je zřejmé, že zde nebyl příkop.

Opevnění na severním cípu má charakter hlavního valu či náspu, je okolo 1 až 1,5 m vysoký a 6 m široký, pozorovatelný v délce 48 m (obr. 4:1). Před ním je berma široká necelých 8 m. Vnější stranu bermy lemují pouze v délce 29 m nízký kamenitý násep a před ním maximálně 7 m široký příkop (obr. 4:2 a 3). Jeho provedení s nerovným dnem a kolísající šířkou, jakož i jeho průběh – kratší, než je hlavní val/násep, svědčí pro to, že je nedokopaný. Stejným dojmem vlastně působí celá fortifikace – vůbec není dotažena směrem k východu, přičemž cesta A2 prochází na plošinu mimo tuto fortifikaci, zatímco cesta A1 jí prochází. Opevnění v severním cípu tedy patrně nebylo realizováno v plném rozsahu.

### **Oddíl II – vnější opevnění předhradí**

Starší literatura z vnějšího opevnění povětšinou registrovala pouze vnější násep, ale T. Durdík s B. Štauberem upozornili na dvě lunicová, valy tvořená opevnění na obou koncích valu před



Obr. 2. Situace v okolí východní fortifikace oddílu I. Podkladová data DMR 5G, zaměření P. Hlavenka, M. Sýkora, J. Šály, kresba a vyhodnocení M. Sýkora.

Abb. 2. Situation in der Umgebung der Ostbefestigung von Abschnitt I. DMR 5G-Unterlagendaten, Vermessung P. Hlavenka, M. Sýkora, J. Šály, Zeichnung und Auswertung M. Sýkora.

příkopem, která považují za dělostřelecké bašty s roubenými uzavřenými ochozy. Konstatovali, že severní je sice dochována dodnes, ale jižní známe ze staršího plánu F. A. Hebera (Durdík–Štauber 1995, 8; Durdík 1999, 447). Situace je však, jak ještě dále uvidíme, složitější.

Vnější opevnění přepažuje celý vrchol ve směru severoseverozápad–jihojihovýchod a tvoří je násep, zakončený na obou koncích rozdílnými útvary (obr. 5 a 6). Nízký val (obr. 6:1) o výšce 1 m a šířce téměř 10 m má čelní stranu povlnově skloněnou do předpolí, zadní pak strmě spadá do příkopu (obr. 6:11) probíhajícího podél čela předhradí (oddíl III). Výškový rozdíl mezi dnem příkopu a vrcholem valu činí 4–4,5 m. Koruna náspu je široká okolo 1 m, což, společně s malou výškou tělesa, prakticky vylučuje pohyb obránců. V náspu se rýsuje velice mělká prohlubeň o šířce zhruba 3 m při jeho jihojihovýchodním konci (obr. 6:2), navazující v podélném směru na podobnou prohlubeň v čelním náspu předhradí. Výkopek z obou průkopů byl naházen do příkopu, kde je dodnes patrný. Z tohoto důvodu předpokládáme, že k oběma průkopům došlo až někdy v 19. století s oživením zájmu o zříceninu a v souvislosti s výstavbou mostu.

Na severoseverozápadním konci náspu se nachází již zmíněné opevnění půdorysného tvaru půlpodkovy o šířce 14 a délce 15 m (obr. 6:3), které je zcela vysunuté před linii čelního náspu. Opevnění je dnes vůči terénu před ním převýšeno o 1,6 m, na vnitřní straně o 2,5 m. Koruna náspu je široká maximálně 1 m, přičemž vzhledem k podobě tělesa náspu nelze předpokládat nějaké výraznější zúžení koruny vlivem eroze. Na severní straně je bohužel poškozeno novodobou lesní cestou, podle starších plánků (Heber 2006, 329) je evidentní, že násep opevnění dobíhal až k hraně svahu. Dosavadní bádání předpokládalo, že podkovovité opevnění sloužilo pro děla



Obr. 3. Východní fortifikace oddílu I. Zaměření P. Hlavenka, M. Sýkora, J. Šály, kresba a vyhodnocení M. Sýkora.

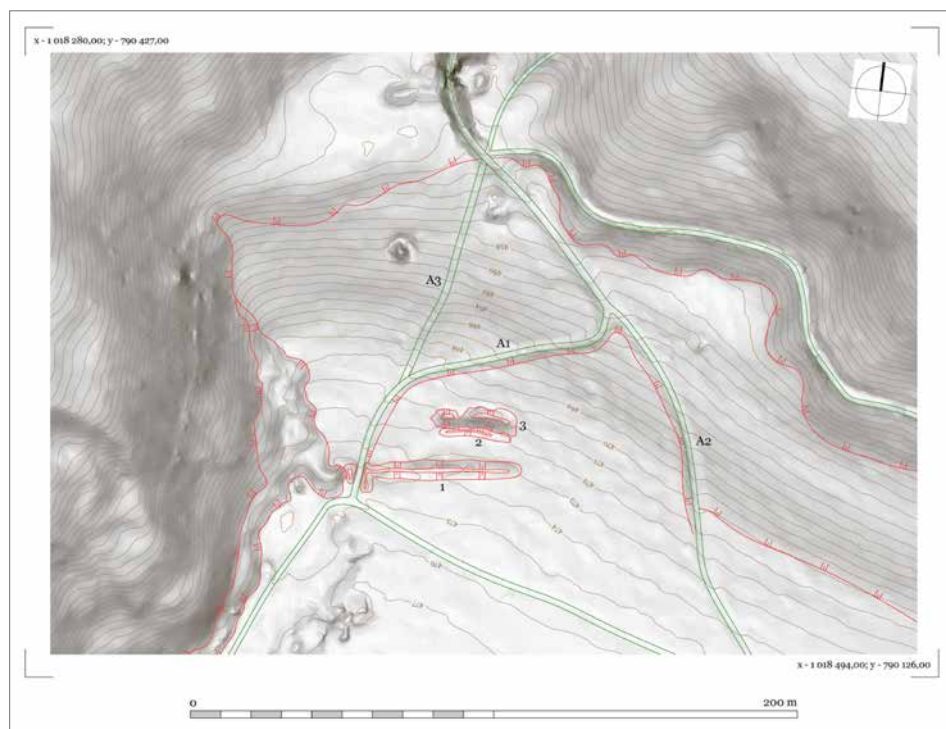
Abb. 3. Ostbefestigung von Abschnitt I. Vermessung P. Hlavenka, M. Sýkora, J. Šály, Zeichnung und Auswertung M. Sýkora.



a stělece. To však správně zpochybnili J. Kypť a J. Richterová, kteří poukazují na úzkou korunu a velkou výšku tělesa, které na vnitřní straně postrádá jakékoliv stopy po úpravách pro pohyb obránců (Kypť–Richterová 2002, 55). Jaký ale byl jeho účel? Vysvětlení nás napadne, když se postavíme k severozápadní hraně stolové plošiny a pohlédneme směrem k hradu. Průřaz opevněním pro recentní cestu totiž odhalil pohled na zděnou bránu do hradního jádra, kterou z tohoto úhlu nekryje mohutný násep oddílu III a jež tak byla zcela zakryta právě až tímto tělesem, které mělo charakter pasivního štítu.

Na opačném konci čelního náspu neexistuje žádný ekvivalent podkovovitého opevnění, který byl doposud uváděn (Durdík–Štauber 1995, 8). Na vrstevnicovém plánu či lidarech je vidět také zde jistý oblý útvar, ten je ale výsledkem výrazného až 4 m hlubokého zahloubení postupujícího od paty příkopu oddílu III nejen směrem do předpolí, ale i k západu. Tato výrazně snížená plocha (obr. 6:4) není po svém vnějším obvodu směrem do předpolí lemována žádným zemním tělesem. Na dně sníženiny se při její severní straně v blízkosti vyústění příkopu nachází k jihu protáhlý násep o rozměrech ca 10 × 5 m (obr. 6:6), jehož původ neznáme. Mohl snad souviset s přepažením komunikace, a tedy s hypotetickou první bránou. Při vnější jižní straně sníženiny se ve svahu nachází násypový kužel (obr. 6:5), vyházený sem při kopání sníženiny a asi i příkopu.

Na sníženinu ústí dvě přístupové komunikace, od západu B1 a od východu C2. Obě cesty se zde spojily a pak komunikace pokračovala západním směrem pod jižní stranou předhradí (oddíl III). V délce asi 35 metrů vede ve směru západ–východ v koridoru (obr. 6:7). Po levé straně je lemována valem s relikty na sucho kladené zídky (obr. 6:8), která se připojuje k vnějšímu náspu jádra hradu. Po pravé straně je cesta v koridoru vymezena jižním svahem oddílu III,



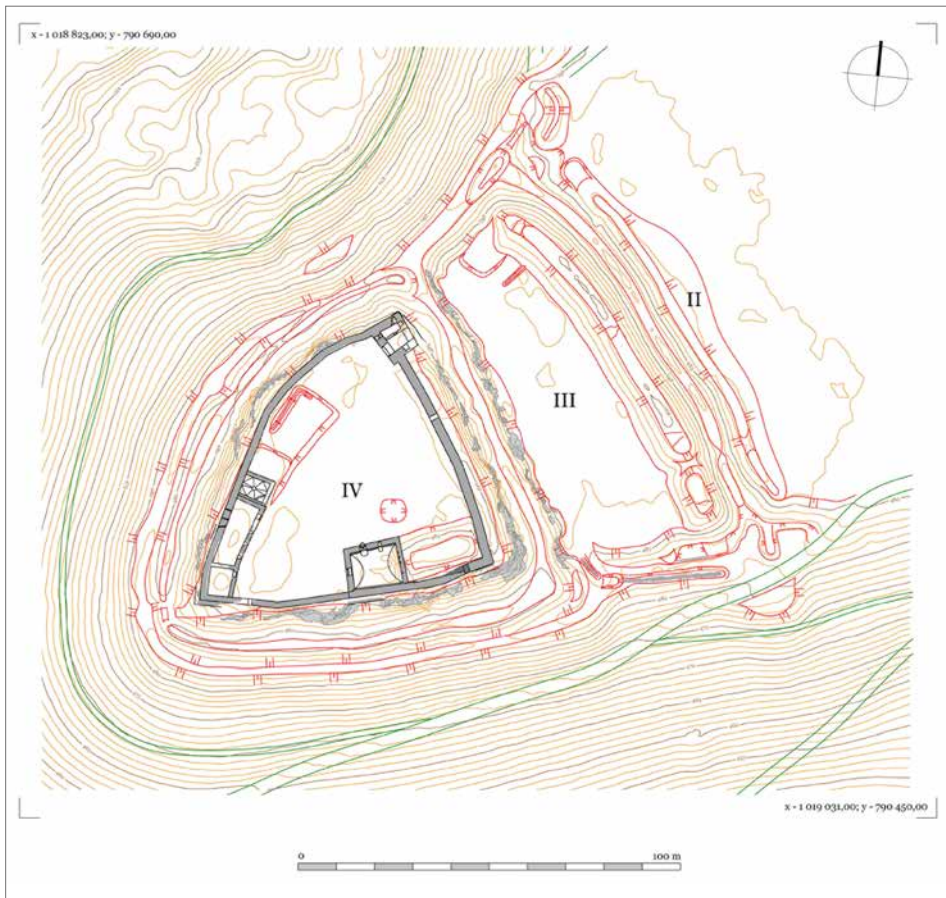
Obr. 4. Situace v okolí severní fortifikace oddílu I. Podkladová data DMR 5G, zaměření P. Hlavenka, M. Sýkora, J. Šály, kresba a vyhodnocení M. Sýkora.

Abb. 4. Situation in der Umgebung der Nordbefestigung von Abschnitt I. DMR 5G-Unterlagendaten, Vermessung P. Hlavenka, M. Sýkora, J. Šály, Zeichnung und Auswertung M. Sýkora.

v němž pozorujeme terénní relikt. Předně je to výrazná vyvýšená obdélná plocha o rozměrech  $6 \times 4$  m (obr. 6:9) přímo pod náspem předhradí. Západně na ni navazuje zahlabená plocha o rozměrech  $8 \times 4$  m (obr. 6:10), jejíž jižní stranu lemuje zídka. Obě dvě plochy interpretujeme jako relikt zástavby neznámého charakteru při hypotetické druhé bráně, kterou klademe na východní konec koridoru. Rovněž předpokládáme, že na konci koridoru se nacházela další brána zpřístupňující předhradí (oddíl III). I z tohoto důvodu řadíme koridor s bránou do komplexu oddílu II, neboť splňuje funkci vnějšího opevnění.

### ***Oddíl III – předhradí***

Předhradí má lichoběžníkový půdorys o rozměrech  $43 \times 98$  m (obr. 5 a 6). Pouze jeho čelní oblou stranu lemuje až 4 m vysoký a při patě 12 m široký násep (obr. 6:12), ostatní strany mají ostré hrany bez jakékoliv stopy fortifikace. Čelní násep je v jihovýchodní části protnut výkopem, jehož dno je výše než úroveň terénu předhradí (obr. 6:13). T. Durdík s B. Štauberem zde předpokládali původní vstup (Durdík–Štauber 1995, 8), ale není tomu tak. Za prvé zde F. A. Heber žádný vstup

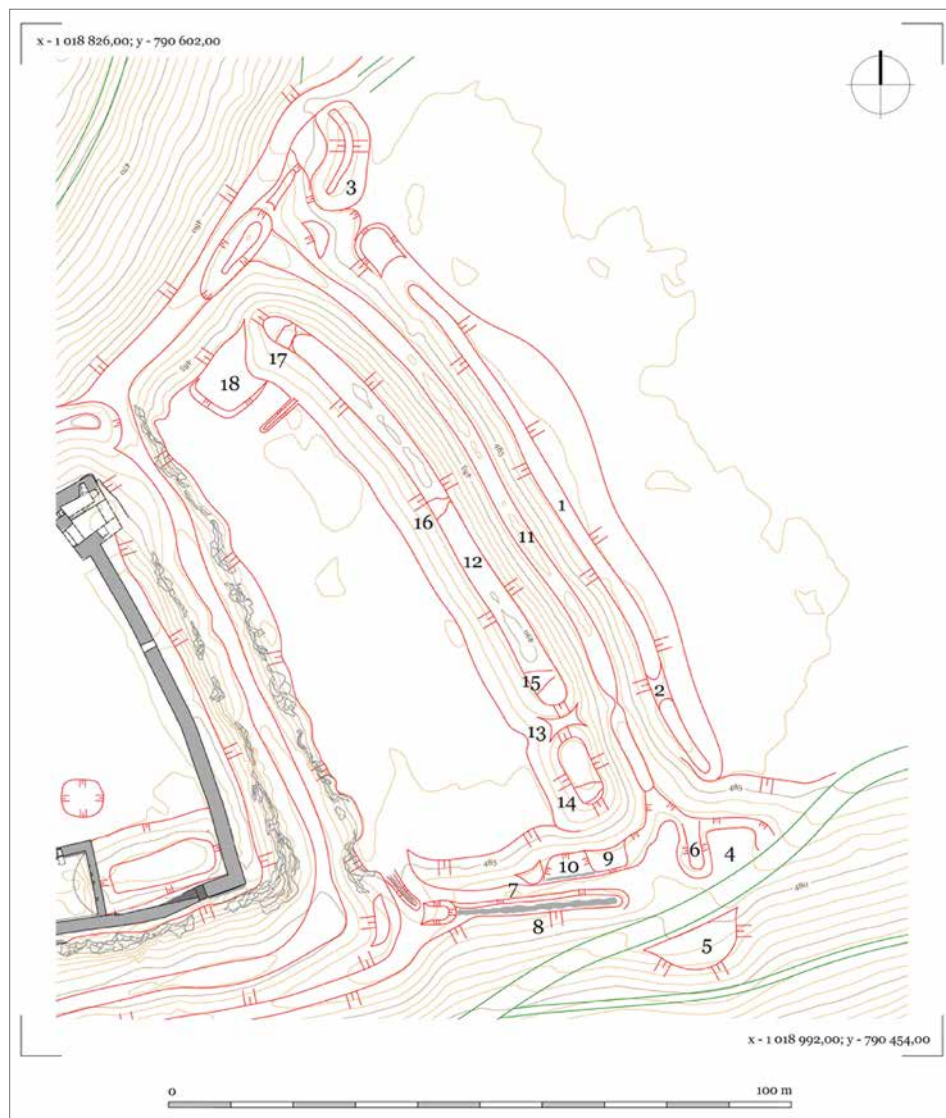


Obr. 5. Situace v okolí hradu, vyznačeny jsou oddíly II, III a IV. Zaměření P. Hlavenka, M. Sýkora, J. Šály, kresba a vyhodnocení M. Sýkora.

Abb. 5. Situation in der Umgebung der Burg, eingezeichnet sind die Abschnitte II, III und IV. Vermessung P. Hlavenka, M. Sýkora, J. Šály, Zeichnung und Auswertung M. Sýkora.

neviděl, nemá jej zakreslený na plánu, a naopak jej lokalizoval na jih oddílu (Heber 1847, 254; 2006, 327). Za druhé je v čelním příkopu pod náspem patrný výkopek z tohoto průkopu, a tak je nutné jej interpretovat jako recentní průkop patrně z 19. století, kdy zde byl zbudován most. Na koruně je násep široký kolem 3 až 5 m. Na čtyřech místech se zde objevují v půdorysu nálevkovité zahlabené objekty (obr. 6:14 až 17). Jejich užší, asi 1 m široká strana se obrací směrem k východu, na opačné straně jsou směrem k předhradí široké až 3 m. Interpretujeme je jako střílny.

Celá plocha předhradí o výměře 2 300 m<sup>2</sup> je téměř rovná, v severní části pozorujeme mírně zvýšenou plochu o rozměrech 9 × 8 m (obr. 6:18) a v její blízkosti, asi 4 m jihovýchodně, s ní



Obr. 6. Detailní situace oddílů II a III. Zaměření P. Hlavenka, M. Sýkora, J. Šály, kresba a vyhodnocení M. Sýkora.

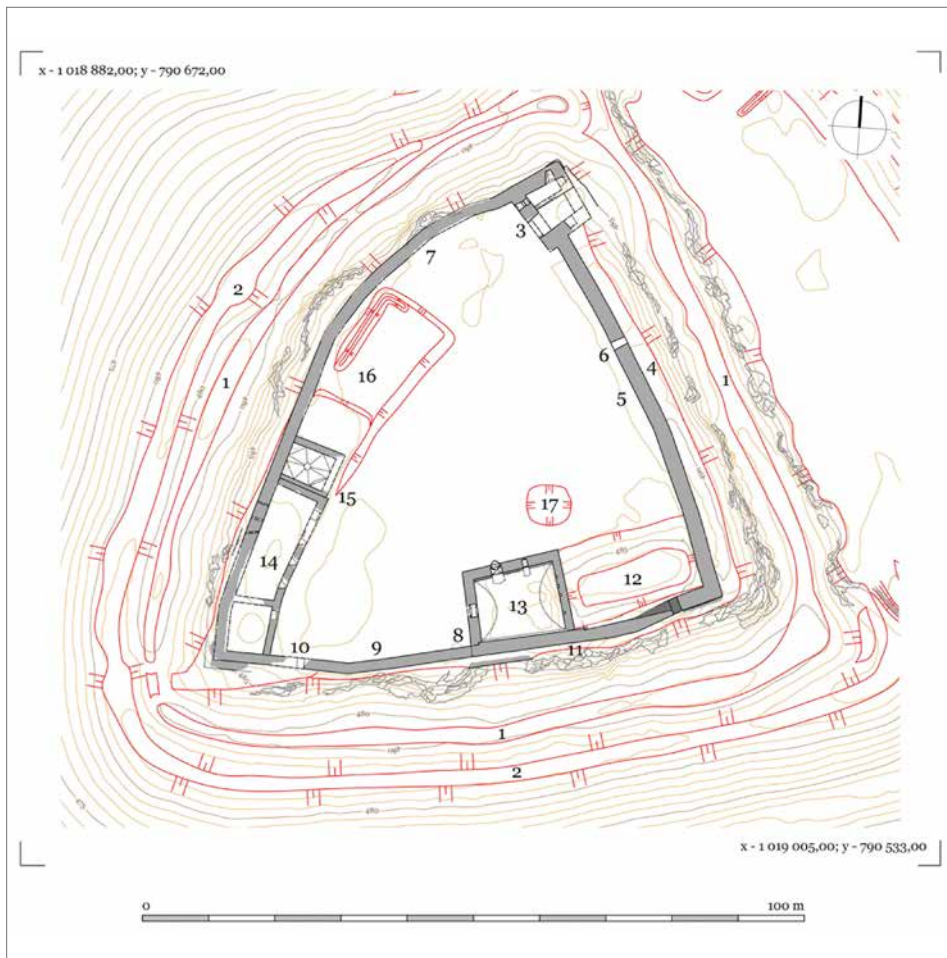
Abb. 6. Detailsituation der Abschnitte II und III. Vermessung P. Hlavenka, M. Sýkora, J. Šály, Zeichnung und Auswertung M. Sýkora.

souběžný nízký val o délce 7,5 m. Mohou spolu souviset a pak by bylo možné uvažovat o tom, zda nemají spojitost s nějakou zástavbou. Jak již bylo řečeno dříve, vstup do oddílu očekáváme z koridoru na jižní straně u jihozápadního rohu.

#### Oddíl IV – jádro hradu

Hradní jádro (obr. 7) má trojúhelníkový tvar a na všech stranách jej obklopoval příkop, jehož dno klesá na bocích hlouběji než v čele (obr. 7:1). Na čelní straně je příkop široký až 16 m a hluboký okolo 5 m. Na bočních stranách kontreskarpu provází několik metrů vysoký vnější násep (obr. 7:2), na jehož vrcholu nepozorujeme žádné stopy konstrukcí. Na jižní straně se násep připojoval k jihozápadnímu cípu předhradí. Na severní straně násep pod bránou mizí, ale jak se zdá, mohl pokračovat až k podkovovitému opevnění oddílu II.

Jádro hradu je vymezeno obvodovou hradbou a z linie opevnění vystupuje pouze brána. Celková výměra plochy včetně hradeb a brány dosahuje 3 700 m<sup>2</sup>.



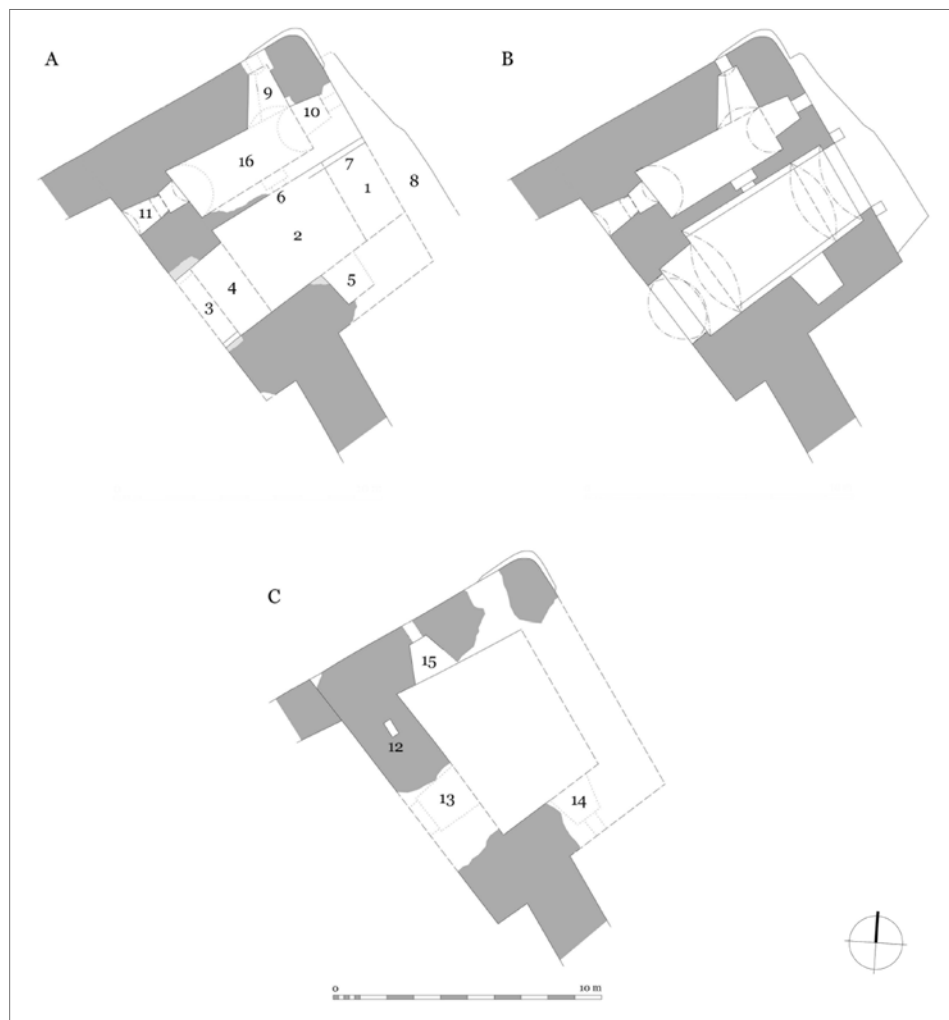
Obr. 7. Detailní zaměření jádra hradu. Zaměření P. Hlavenka, M. Sýkora, J. Šály, kresba a vyhodnocení M. Sýkora.

Abb. 7. Detailvermessung der Kernburg. Vermessung P. Hlavenka, M. Sýkora, J. Šály, Zeichnung und Auswertung M. Sýkora.

## Brána

Brána byla přístupná po mostě přes příkop. Brána je lichoběžníková stavba o rozměrech  $11,5 \times 9,5$  m (obr. 7:3). Obě nároží týlu brány jsou ostrá, severní je zaoblené a východní neznáme. Brána je zděna z pečlivě řádkovaných opukových kvádrů, vzácně jsou patrné kapsy štenýřového lešení. Jako pojiva bylo použito tvrdé narůžovělé vápenné malty s vysokým obsahem plaveného jemného křemenného ostřiva (do 2 mm) a v malé míře i drobného šterku. Malta byla roztírána i po lících stěn a tvořila souvislou omítku, která je dodnes na bráně ve velkých plochách patrná. Stopy nátěru však na ní nenacházíme.

Brána je zapojena do obvodové fortifikace, s níž je provázána. Čelní hradba dosahovala koruny zdiva prvního patra brány, severozápadní úsek byl nižší a otisk její předprsně je patrný



Obr. 8. Brána jádra hradu. A – přízemí, současný stav; B – přízemí rekonstrukce; C – první patro. Zaměření P. Hlavenka, M. Sýkora, J. Šály, kresba a vyhodnocení M. Sýkora.

Abb. 8. Tor der Kernburg. A – Erdgeschoss, heutiger Zustand; B – Rekonstruktion des Erdgeschosses; C – erster Stock. Vermessung P. Hlavenka, M. Sýkora, J. Šály, Zeichnung und Auswertung M. Sýkora.

na stěně brány (obr. 12:1 a 2), včetně kotvení zábradlí (obr. 12:3). Brána má dochovány celkem tři úrovně podlaží: suterén, přízemí a první patro (obr. 8). Začněme nejprve přízemím, které máme dochováno nejlépe. Vnitřek brány byl příčkou (obr. 10:5; 17:4) rozdělen do dvou prostor, jihovýchodní tvoří průjezd (obr. 8:2), severozápadní je obytná prostora (obr. 8:16). Příčka byla stavěna z opukových kvádrů pojených narůžovělou vápennou maltou. Dochována je pouze v úrovni přízemí a byly o ni opřeny klenby obou místností. Přibližně v polovině průběhu zdívo příčky v úrovni terénu v délce 1,2 m zcela chybí, přičemž právě zde je nutné očekávat vstup z průjezdu do obytné místnosti (Durdík–Štauber 1995, 10), nepochybně portálem natočený do průjezdu (obr. 8:6).

Prostor průjezdu má rozměry  $3,77 \times 4,8$  m, přičemž jeho severovýchodní část není dochovaná. Čelní portál je dnes zcela nedochovaný (obr. 8:1) a jeho rekonstrukce je obtížná. Jisté je pouze to, že po portálu se dochovala spodní úroveň jizvy a část výklenku za ním (obr. 10:4). Zajímavý je však vztah vstupu k podlaze přízemí (obr. 11:4; 13:2). Ta spočívala na soklu (obr. 8:7; 10:3; 11:3; 13:5), který pozorujeme pouze na pravé straně stěny průjezdu na příčce, na protější jej nevidíme. Sokl před líc příčky předstupuje o 23 cm a je vysoký 58 cm. Horní úroveň na niveletě 487,14 m n. m. nám udává výšku podlahy přízemí. Jizva portálu však pokračuje přes celý sokl až k jeho spodku a lze mít za to, že v jeho úrovni se nacházela konzola s točnicí padacího mostu. Výklenek za portálem je dochován fragmentárně. D. Menclová uvádí, že v čelní stěně byl ještě patrný malý zbytek vpadliny pro most (Menclová 1972, 298), bohužel dnes již zde nic takového nelze pozorovat. Podivné je, že fragment portálu s vpadlinou není vidět ani na fotografii brány z roku 1895. Záhad kolem přízemí brány je však ještě více.

Podle F. Štědrého se údajně někde v prostoru brány nacházel lomený portál s okosenou hranou, bohužel byl před nějakou dobou stržen a jeho popis znal pouze z vyprávění pamětníků (Štědrý 1918, 5). Naproti tomu A. Sedláček uvádí, že oba portály průjezdu byly sklenuty plným valeným obloukem (Sedláček 1923, 220). Odvolává se zde ovšem na F. A. Hebera, který pouze popisuje klenbu průjezdu a nádvorní půlkruhový portál (Heber 1847, 255; 2006, 327). Hrotitý portál bez profilace měl podle D. Menclové vést do nádvoří (Menclová 1972, 298), lomené portály na obou stranách zase uvádí K. Král (Král 1977, 15). Předem poznamenejme, že podle fotografie z roku 1895 (obr. 15), kde už není ani jeden portál, je mohl naposledy vidět F. A. Heber, který si nakreslil zadní stěnu brány i s ostěním.

Naštěstí máme k dispozici nejenom rytinu F. A. Hebera, ale i fotografii zadní stěny brány z doby první republiky (uložena v Oblastním muzeu v Lounech, sbírka diapositivů, č. 228), přičemž obě se v zobrazených informacích shodují a jejich výpověď souhlasí i s dochovanými pozůstatky. Zadní portál brány (obr. 8:3) byl poškozen recentními vysprávkami zdíva, na severozápadní straně byl zcela přezděn (obr. 10:1; 12:5), na opačné je však zčásti dochován (obr. 12:7; 18:4). Podle srovnání se starými fotografiemi je zřejmé, že pata záklenku se nacházela 1,63 m nad podlahou a že portál měl půlkruhový záklenek a možná byl i jednoduše okosen. Výklenek za portálem měl výběh klenby o 47 cm výše (obr. 14:3) než místnost průjezdu (obr. 14:2), což je patrné i na rytině F. A. Hebera. Důvodem takového řešení patrně bylo uzavírání zadního portálu – vrata by se pod klenbu s výškou shodnou s klenbou průjezdu nevešla.

Zjištění ohledně portálu na zadní straně brány verifikují výše uvedené informace o portálech v bráně. K. Král a D. Menclová uvádí na zadní straně brány hrotitý portál, který tam nemohli vidět, a informace tedy nejspíše odněkud přejali či zkomolili starší zprávy. A. Sedláček uvádí, že oba portály byly půlkruhové, ale jak dobře víme, v případě Pravdy ve svém díle vycházel z F. A. Hebera a zde si nejspíše nesprávně „upravil“ jeho informace (nebude to poprvé). Zůstává tak informace o lomeném portálu, kterou podává F. Štědrý, jenž jej však neviděl a slyšel o něm pouze z vyprávění. Bohužel nevíme, jak byl velký, a tak není jisté, zda to byl portál v čele brány, nebo ten, který spojoval průjezd s obytnou místností.

V prostoru průjezdu se po pravé straně v příčce nacházel vstup do obytné místnosti (obr. 8:6), vlevo pak výklenek (obr. 8:5; 13:1; 14:1), z něhož zůstal dochován pouze fragment jihozápadní špalety. O něm můžeme s jistotou říci pouze to, že nejde o dveřní otvor, neboť je dochován

fragment parapetní zídky. T. Durdík a B. Štauber jej považují za střílnu do parkánu (1995, 10). Problém je ovšem ten, že za údajnou střílnou se terén prudce zvedá o více než 3 m, přičemž jen zčásti se může jednat o násyp destrukce z hradby. Nemůže tedy jít o střílnu mířící do parkánu, teoreticky však mohla být vyhnuta a mířit do příkopu. Na jiné možné řešení upozornila D. Menclová, která po stranách průjezdu uvádí sedile (Menclová 1972, 298). O přítomnosti takového otvoru po pravé straně sice pochybujeme, ale popisovaný výklenek se pěkně hodí k funkci sedile. Jeho podlaha totiž byla poměrně nízko a podle fotografie z roku 1895 byl vysoký kolem 2 m, možná až do úrovně klenby – tedy 2,5 m. Prostor průjezdu byl zaklenut klenbou, podle fotografie z roku 1895 segmentovou (obr. 15), po níž je dnes dochována pouze jizva v jihovýchodní stěně (obr. 13:3; 14:2).

Již zmíněným vstupem v příčce byla přístupná obytná místnost, situovaná po severozápadní straně průjezdu, podle některých badatelů sloužící jako strážnice (Durdík–Štauber 1995, 10). Prostor má rozměry 2,2 × 5,23 m. Osvětlen byl dvěma otvory, které spolu sousedí přesně v severním koutu (obr. 8:9 a 10). Severozápadní okno bylo při levé špaletě vybaveno sedátkem (obr. 9:6), druhé je dochované podstatně hůře (obr. 9:7). Zatímco první otvor můžeme interpretovat jako okno, u tohoto lze zvažovat funkci střílny, neboť míří do prostoru před most. Na jihozápadní straně místnosti se nachází další otvor, přístupný z nádvoří a v klenbě vybavený očazeným komínem, procházejícím zdí (obr. 8:11; 9:1 a 2; 12:4; 13:7). Evidentně souvisí s vytápěním místnosti, neboť v ní byla nalezena torza komorových kachlů (Durdík–Štauber 1995, 10–11). Spolu s oknem se sedátkem jej tedy můžeme považovat za zřejmý doklad toho, že místnost sloužila k obytnému provozu, nejspíše pro hradní posádku.

Jak ukazuje fotografie z roku 1895, obytná místnost byla sklenuta valenou lehce stlačenou klenbou. Dnes jsou z ní dochována pouze dvě torza patek na severozápadní stěně (obr. 9:3 a 4), která ovšem prozrazují, že mezi nimi byla v levé části stěny výseč (obr. 9:5), široká 2,26 m. Výběh klenby se nachází 1,7 m nad podlahou (obr. 13:8). Další výseč lze očekávat na téže stěně vpravo nad oknem. Na protější straně předpokládáme třetí výseč nad vstupním otvorem.

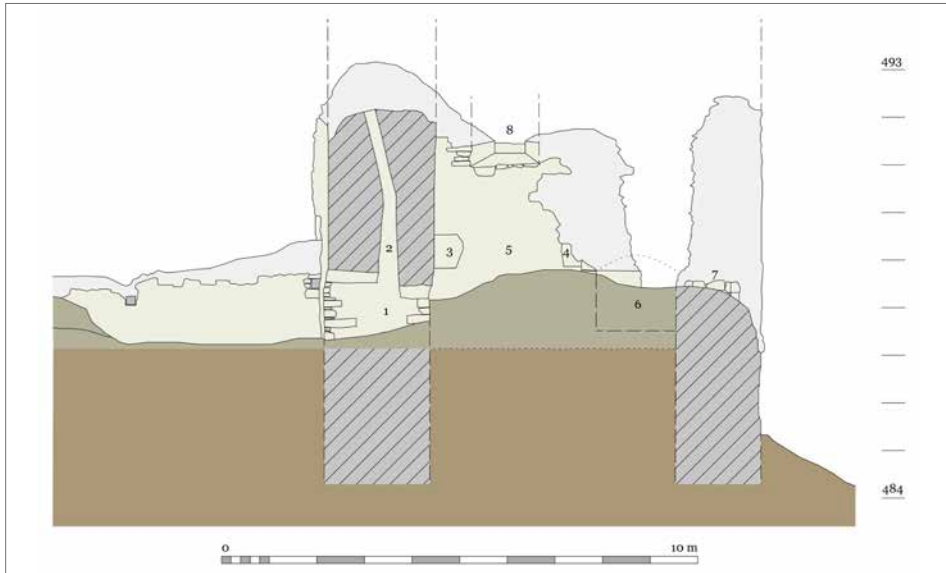
O suterénu toho víme velmi málo, neboť většina prostoru je dnes zasypaná. Pozorujeme jej pouze na čelní straně brány. Pod soklem podlahy přízemí je patrné, že líc příčky probíhá i dále pod ním, a to minimálně do hloubky 0,85 m pod sokl a minimálně 1,15 m do hloubky brány (obr. 11:2). Pod podlahou tak zcela jistě byla dutina, jejíž šířka koresponduje se šířkou průjezdu, ale není známo, jestli zabírala celou hloubku průjezdu. Tento prostor považujeme za mostní šachtu (obr. 11:5; 13:6). Takové interpretaci nasvědčuje i to, že před bránou je dochována zeď, kterou můžeme pokládat za krycí zídku (obr. 8:8; 10:6). Ta je stavěna z lomového kamene a opukových kvádrů, pojených na světle okrovou vápennou maltu s jemným plaveným říčním pískem, původně sahala až do úrovně průjezdu a byla s bránou provázána. Neplatí tedy dříve vznesená hypotéza, že zeď je pozůstatkem nějaké starší stavby z doby před výstavbou brány (Durdík–Štauber 1995, 10).

Na základě informací o suterénu, který považujeme za mostní šachtu zabezpečenou krycí zídkou, jakož i informací o přízemí, lze zcela jistě doložit, že brána byla vybavena padacím mostem. Jestli však byl jednoduchý, nebo kolébkový (z hlediska fungování by bylo lepší jej nazývat houpačkový), nelze zodpovědně posoudit.

První patro brány obsahovalo pouze jednu místnost (obr. 8), přístupnou od nádvoří vstupem patrným na fotografii z roku 1895 (obr. 8:13). Zde také vidíme zbytek okna v jihovýchodní stěně (obr. 8:14), další je dodnes částečně zachováno v protilehlé zdi (obr. 8:15; 9:8). O podobě čelní strany nevíme vůbec nic.

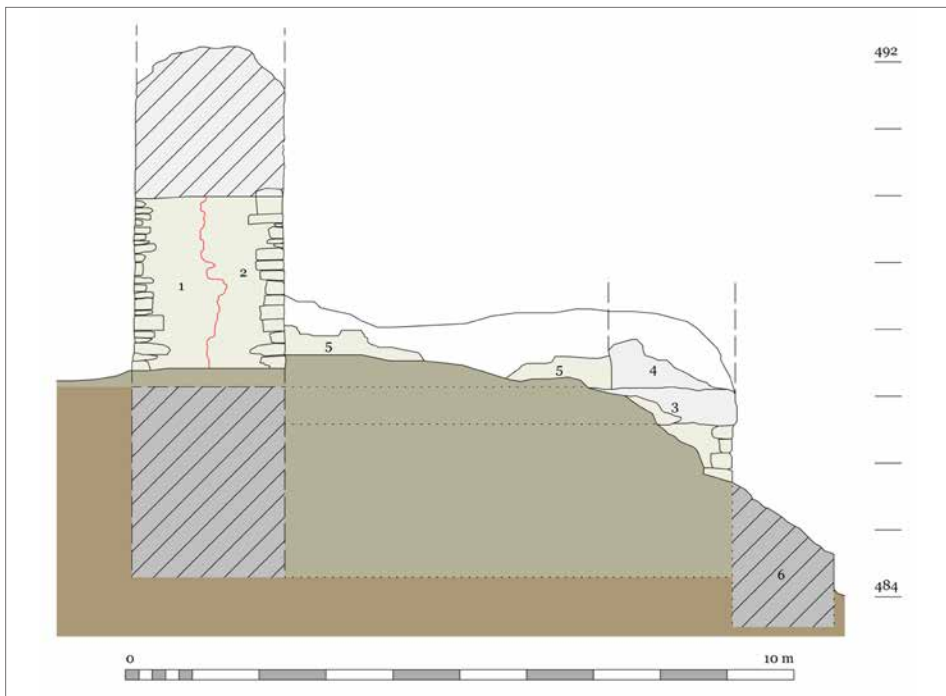
### **Parkán**

Starší bádání před hradbou předpokládalo parkán, přístupný dvěma brankami (Menclová 1972, 298; Durdík–Štauber 1995, 9–10; Durdík 1999, 447). Jeho prostor je však na východní straně široký pouze 2,5 m (obr. 7:4). Skrze hradbu do něj vede z nádvoří vstup (obr. 7:6), postrádající



Obr. 9. Pohled na interiérový líc severozápadní stěny brány. Zaměření P. Hlavenka, M. Sýkora, J. Šály, kresba a vyhodnocení M. Sýkora.

Abb. 9. Blick auf die Innenflucht der Nordwestwand des Tors. Vermessung P. Hlavenka, M. Sýkora, J. Šály, Zeichnung und Auswertung M. Sýkora.

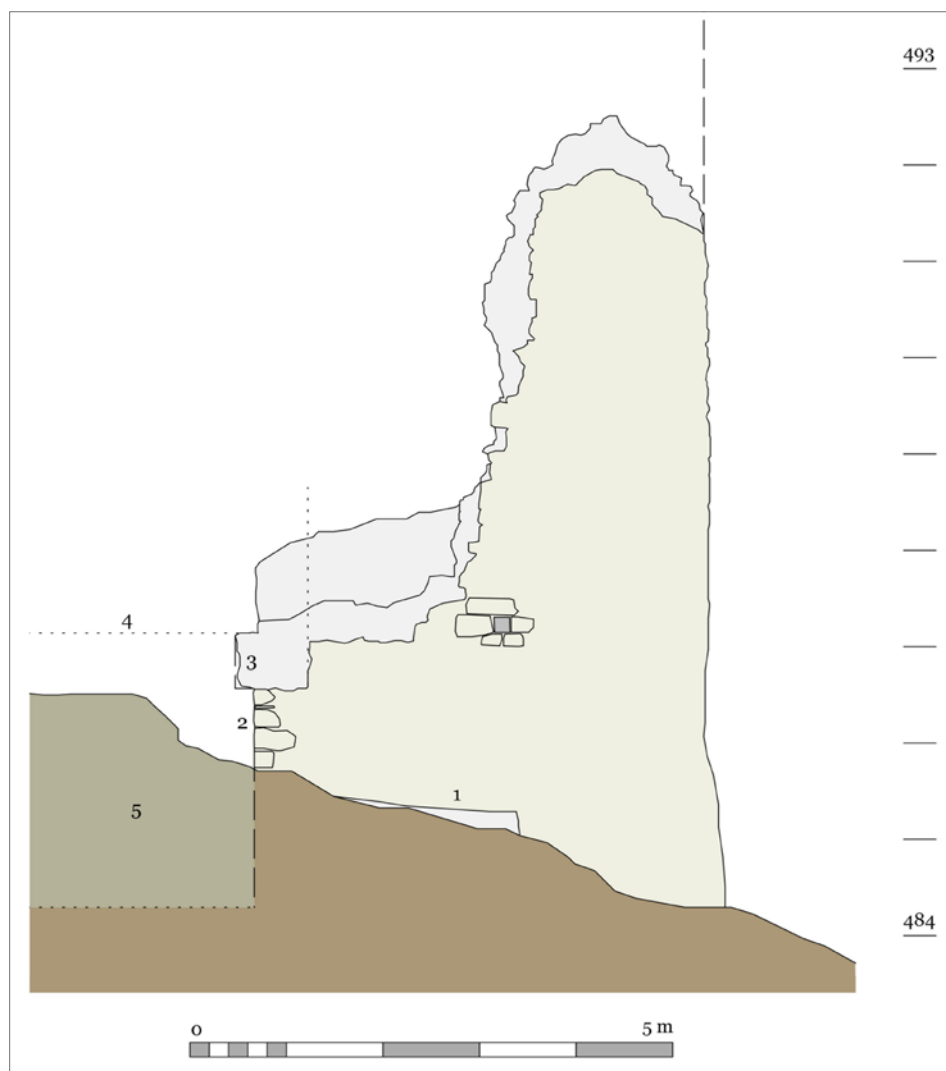


Obr. 10. Pohled na líc příčky v průjezdu. Zaměření P. Hlavenka, M. Sýkora, J. Šály, kresba a vyhodnocení M. Sýkora.

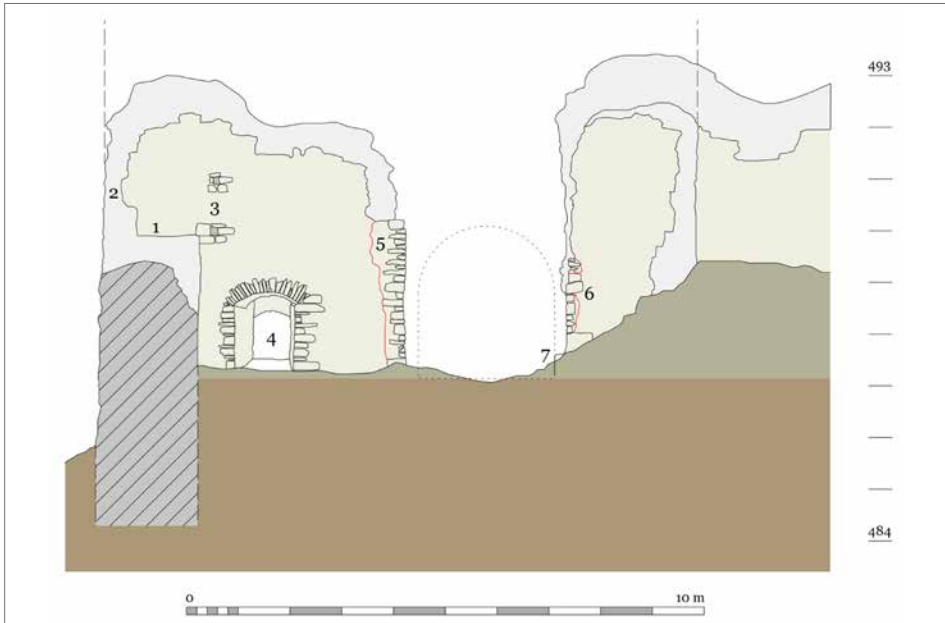
Abb. 10. Blick auf die Trennwandflucht in der Durchfahrt. Vermessung P. Hlavenka, M. Sýkora, J. Šály, Zeichnung und Auswertung M. Sýkora.



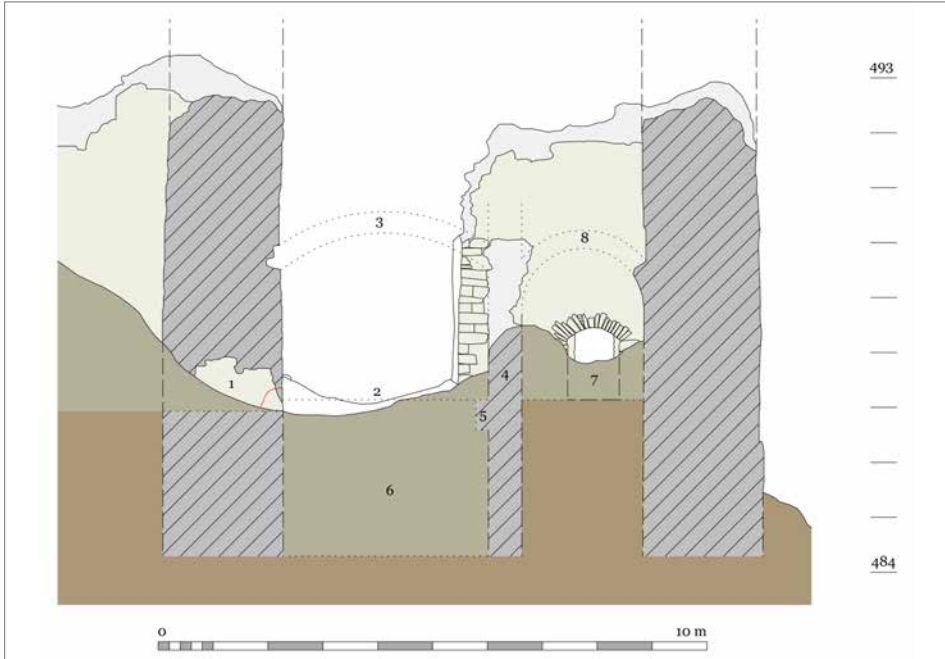
ostění a stopy po uzavírání, který interpretujeme jako otvor z doby výstavby hradu sloužící k navážení materiálu z hloubeného příkopu, který pro nedokončení stavby hradu nebyl nikdy zazděn. Nikde na hraně eskarpy také nepozorujeme reliktu zdiva. Na ostatních stranách je prostor před hradbou ještě užší a jen na pár místech zde vidíme na hlínu pojené terasní zdi, které byly vyzdívány v místech s chybějícími skalními bloky. Při jižním úseku hradby si můžeme povšimnout zajímavého útvaru. Od jižní branky (obr. 7:10) v hlavní hradbě do západního cípu příkopu klesá cesta vybudovaná na terasce, kudy bylo možné dopravovat stavební materiál po terasovité cestě do hradu. Branka v jižní hradbě tak byla pouze stavebním otvorem. Parkán zde tedy nikdy nebyl, ponechána tu byla pouze úzká berma, v určitých místech zpevněná zídkou. Obě údajné branky jsou ve skutečnosti stavebními otvory, které nebyly vzhledem k nedostavění hradu zazděny.



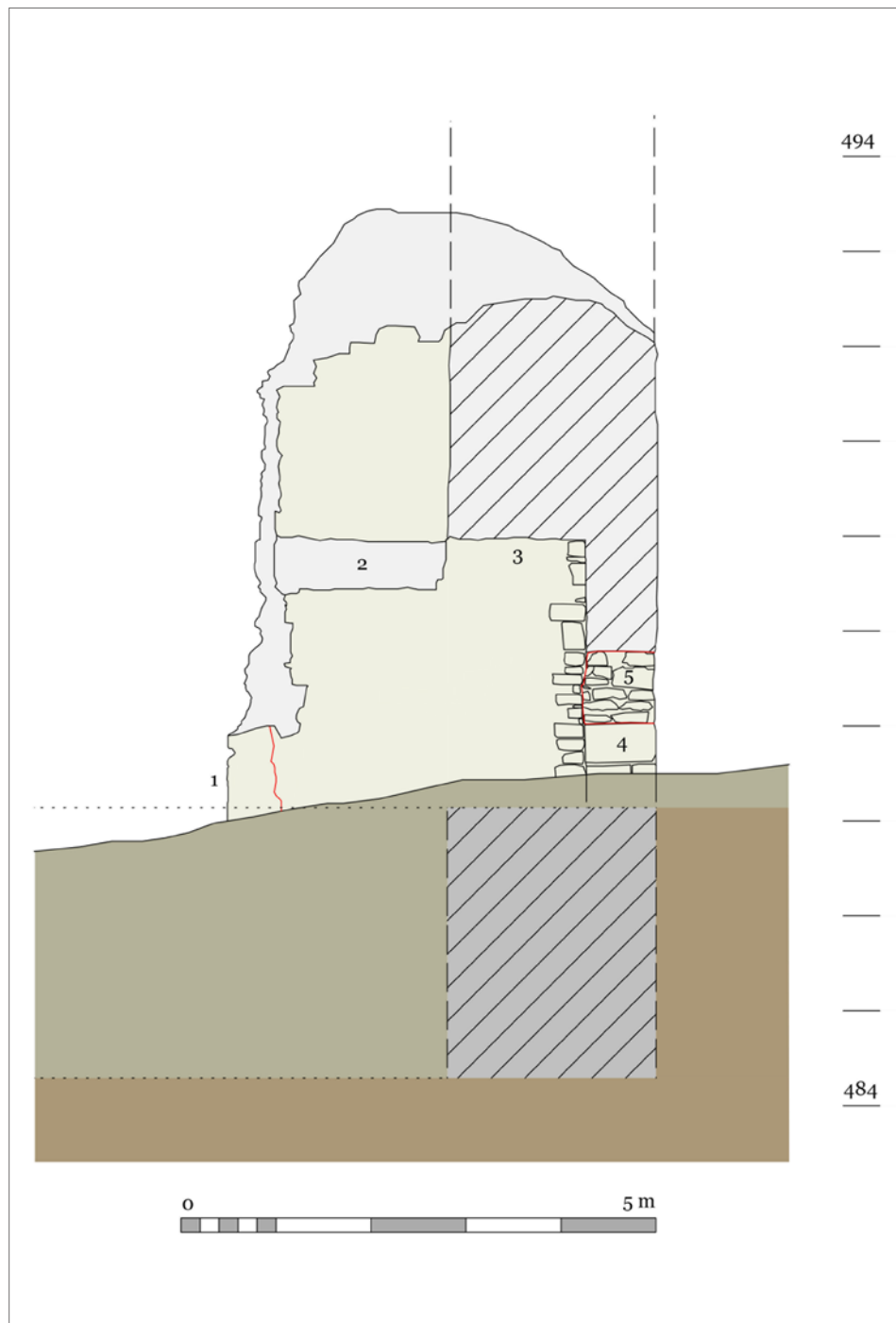
Obr. 11. Pohled na vnější líc nížní stěny brány. Zaměření P. Hlavenka, M. Sýkora, J. Šály, kresba a vyhodnocení M. Sýkora.  
 Abb. 11. Blick auf die Außenflucht der Torvorderwand. Vermessung P. Hlavenka, M. Sýkora, J. Šály, Zeichnung und Auswertung M. Sýkora.



Obr. 12. Pohled na vnější líc zadní stěny brány. Zaměření P. Hlavenka, M. Sýkora, J. Šály, kresba a vyhodnocení M. Sýkora.  
 Abb. 12. Blick auf die Außenflucht der Torhinterwand. Vermessung P. Hlavenka, M. Sýkora, J. Šály, Zeichnung und Auswertung M. Sýkora.



Obr. 13. Pohled na vnitřní líc zadní stěny brány. Zaměření P. Hlavenka, M. Sýkora, J. Šály, kresba a vyhodnocení M. Sýkora.  
 Abb. 13. Blick auf die Innenflucht der Torhinterwand. Vermessung P. Hlavenka, M. Sýkora, J. Šály, Zeichnung und Auswertung M. Sýkora.



Obr. 14. Pohled na vnitřní líc jihovýchodní stěny brány. Zaměření P. Hlavenka, M. Sýkora, J. Šály, kresba a vyhodnocení M. Sýkora.

Abb. 14. Blick auf die Innenflucht der Südostwand des Tors. Vermessung P. Hlavenka, M. Sýkora, J. Šály, Zeichnung und Auswertung M. Sýkora.

## Obvodová hradba

Areál jádra vymezuje obvodová hradba, rozpadající se v souladu s trojúhelníkovým tvarem oddílu do třech ramen – severozápadního, severovýchodního a jižního. Žádné z ramen však není rovné, všechna se v průběhu několikrát tupouhle zalamují.

Severovýchodní rameno (obr. 7:5) je na severozápadní straně provázáno s objektem brány, na opačné straně je ukončeno jihovýchodním nárožím, ve svém průběhu se výrazněji zalamuje pouze třikrát. Šířka hradby činí 2,25–2,4 m. Zeď je stavěna z opukových kvádrů vrstvených do nízkých řádek. Koruna hradby byla výškově srovnána s korunou prvního patra brány a obě stavby byly komunikačně provázané, patrně hrázděným nebo bedněným ochozem pro stělce z kuší a ručnic. Na vnějším i vnitřním líci zdi si můžeme povšimnout dvou řádek hustě kladených kuláčů štenyřového lešení, vzdálenost mezi dolní a horní vrstvou kapes je 1,95 m, výška první řady nad patou zdi pak 2,9 m.

Již jsme zmiňovali otvor (obr. 7:6) v hradbě, umožňující průchod na bermu mezi příkopem a hradbou. Průchod postrádá záklenek, dochovány jsou však obě špalety. Zajímavé je, že průchod nemá nejenom ostění, ale také jakékoliv stopy uzavírání. Vzhledem k tomu odmítáme možnost, že by bylo otvor možné vykládat jako branku na parkán (takto jej interpretují: Heber 1847, 255; 2006, 327–328; Durdík–Štauber 1995, 14; Durdík 1999, 447), jehož existenci jsme již výše označili za pochybnou. Spíše jej pokládáme za otvor, který umožňoval prostup hradbou v době stavby hradu. Nedaleko se sice nachází hradní brána, ale ta byla patrně po určitou dobu neprůchozí, neboť v době současné se stavbou hradby byla v jejím průjezdu realizována klenba. Vnitřek otvoru nebudí dojem, že by byl někdy zazděn. Jak jsme již zmínili, nebyl podle našeho soudu hrad nikdy dostavěn, a tak je možné, že proto stavební otvor nebyl nikdy uzavřen.

Severozápadní rameno obvodové hradby (obr. 7:7) je na severovýchodní straně provázáno s objektem brány, na opačné straně je ukončeno jihozápadním nárožím, ve svém průběhu se mnohokrát výrazněji zalamuje. Šířka hradby činí 1,85–1,9 m. Zeď je stavěna z opukových kvádrů vrstvených do nízkých řádek. Hradba byla ukončena ochozem v nižší úrovni, než je tomu u čelního úseku. Výrazněji je hradba dochována v prostoru u západního paláce a přilehlé kuchyně, kde tvoří vnější stěnu budov. Je zde široká 1,85 až 1,9 m, vlivem nestability podloží a techniky zdění je výrazně nakloněná směrem k západu. Ve spodní části, zhruba do úrovně 489,6 m n. m., je zdívo pojeno na drobnou načervenalou hlinu s velmi chudým obsahem vápna, výše pak již na tvrdou načervenalou vápennou maltu s říčním plaveným pískem (velikost zrna 1 až 2 mm). Jak západní palác, tak i kuchyně byly k hradbě přikládány na spáru. S jejich výstavbou však bylo od počátku počítáno, neboť severovýchodní zeď kuchyně obezdila šmorc, připravený ve zdi hradby. Více informací o detailech v hradbě uvedeme v pasážích, které se budou věnovat západnímu paláci a kuchyni.

Jižní obvodovou hradbu dělíme do dvou úseků: východního a západního. Hranici mezi nimi najdeme přesně v místě, kde se k hradbě připojuje západní stěna jižní budovy (obr. 7:8). Při průmětu jejího vnějšího líce na hradbu uvidíme na vnějším líci hradby výraznou vertikální spáru. Západní úsek jižního ramene obvodového opevnění tvoří hradba o šířce 1,5 až 1,6 m, ve svém průběhu jednou zalomená. Stavěna je z opukových kvádrů a drobného lomového kamene, skládaných do nízkých řádků a pojených na sydkou červenou hlinu s velmi malým obsahem vápna. Můžeme pozorovat řadu kapes pro lešeňové trámký, procházející napříč tloušťkou zdi. Na vnějším líci je malý kousek špalety otvoru bez ostění portálu (obr. 7:10), který patrně procházel tloušťkou zdi a lze jej označit za starší literaturou zmiňovaný vstup na údajný parkán (Heber 1847, 255; 2006, 327–328). Spíše jej můžeme interpretovat jako průchod zdi pro potřeby stavby hradu, je možné, že tudy byl navážen stavební materiál, přičemž nejspíše nedošlo k jeho plánovanému zazdění.

K západnímu úseku jižní hradby se nádvoří zeď západního paláce přikládala na spáru. Z vnějšku se k patě hradby přikládala přízdívka široká 1,4 m, probíhající i kolem západního rohu dispozice a patrně i podél jižního konce vnější stěny západního paláce. Přízdívka zde nejspíše

nemá charakter pouhého vyzdění bermy, ale vzhledem k použití okrové vápenné malty s jemným pískem zřejmě zpevňovala staticky exponované nároží.

Východní úsek jižního ramene obvodové hradby (obr. 7:11) je ve svém průběhu čtyřikrát zalomený, vysoký až 7,6 m, šířka je proměnlivá. Zatímco při jihovýchodním rohu je to 2,32 m, u jižní budovy to je již jenom 1,9 m. Při styku s jihozápadní stěnou jižní budovy se navíc hradba odskokem o šířce 0,34 m ztenčuje na 1,65 m, přičemž je tato budova k hradbě přizděna na spáru. Nejzajímavější informace prozrazuje její východní část, jejíž pata byla odhalena rozměrným výkopem pro nerealizovaný suterén jižní budovy. Přesně 4,35 m vpravo od jihovýchodního koutu hradby vidíme vertikální spáru (obr. 16:2), která probíhá celou výškou zdi na obou lících. Ve spodní části bylo zdivo od spáry vlevo přizdíváno ke starší zdi (obr. 16:1), která prochází napříč



Obr. 15. Čelo a interiéry brány, fotografie z roku 1895. Oblastní muzeum v Lounech.

Abb. 15. Stirnwand und Innenräume des Tors, Foto von 1895. Regionalmuseum in Louny.



Obr. 16. Vnitřní líc východního úseku jižního ramene obvodové hradby. Zaměření P. Hlavenka, M. Sýkora, J. Šály.

Abb. 16. Innenflucht des Ostabschnitts vom Südarm der Außenmauer. Vermessung P. Hlavenka, M. Sýkora, J. Šály.

hradbou, při obou lících však byla odbourána a řezy zdívem nebyly začištěny, ale ponechány ve stavu s patrným nerovným litým zdívem. Tato starší příčná hradba, probíhající původně ve směru severoseverozápad–jihojihovýchod, neměla líce stěn omítnuty a byla pojena na drolivou středně okrovou vápennou maltu s hrudkami nerozmíchaného vápna a s velkým množstvím ostřiva (drobný štěrk do velikosti 1 cm, výjimečné nejsou ani kaménky do velikosti 5 cm). Starší příčná zeď má dochovanou zarovnanou korunu a byla vysoká 3,15 m. Výše popisovaná vertikální spára probíhá i nad touto korunou, přičemž je zřejmé, že zdivo vpravo bylo přistavěno ke zdivu vlevo. Vpravo od starší příčné zdi je situace na vnitřním líci zdiva hradby složitější. Ve spodní části vidíme ustoupený líc zdiva (obr. 16:3), stavěného z lomového kamene pojeného na maltu identickou s pojivem v hradbě. Tato hradba byla přizdívána a nadezdívána na starší zeď, z níž je patrné lité zdivo a zcela vpravo nároží (obr. 16:4). Tato starší zeď je patrně stejně stará a v půdorysné rovině se přikládala k příčné zdi v tupém úhlu.

Celou složitou situaci tedy můžeme interpretovat následovně. Před výstavbou hradu se v jeho místě nacházela starší zástavba, z níž se dochovala příčná zeď a k ní přiložené zdivo s nárožím. Vzhledem k tomu, a také s přihlédnutím k oprávněnému předpokladu, že kratší příčná zeď probíhala dále k jihojihovýchodu, lze vyloučit, že by starší areál byl opevněn dnešním příkopem, neboť jsou spolu v prostorové kolizi. Jenom hypoteticky lze soudit, že příčná východní zeď tvořila čelo areálu (hradba?), zatímco delší příslušela nádvorní zdi neznámého objektu.

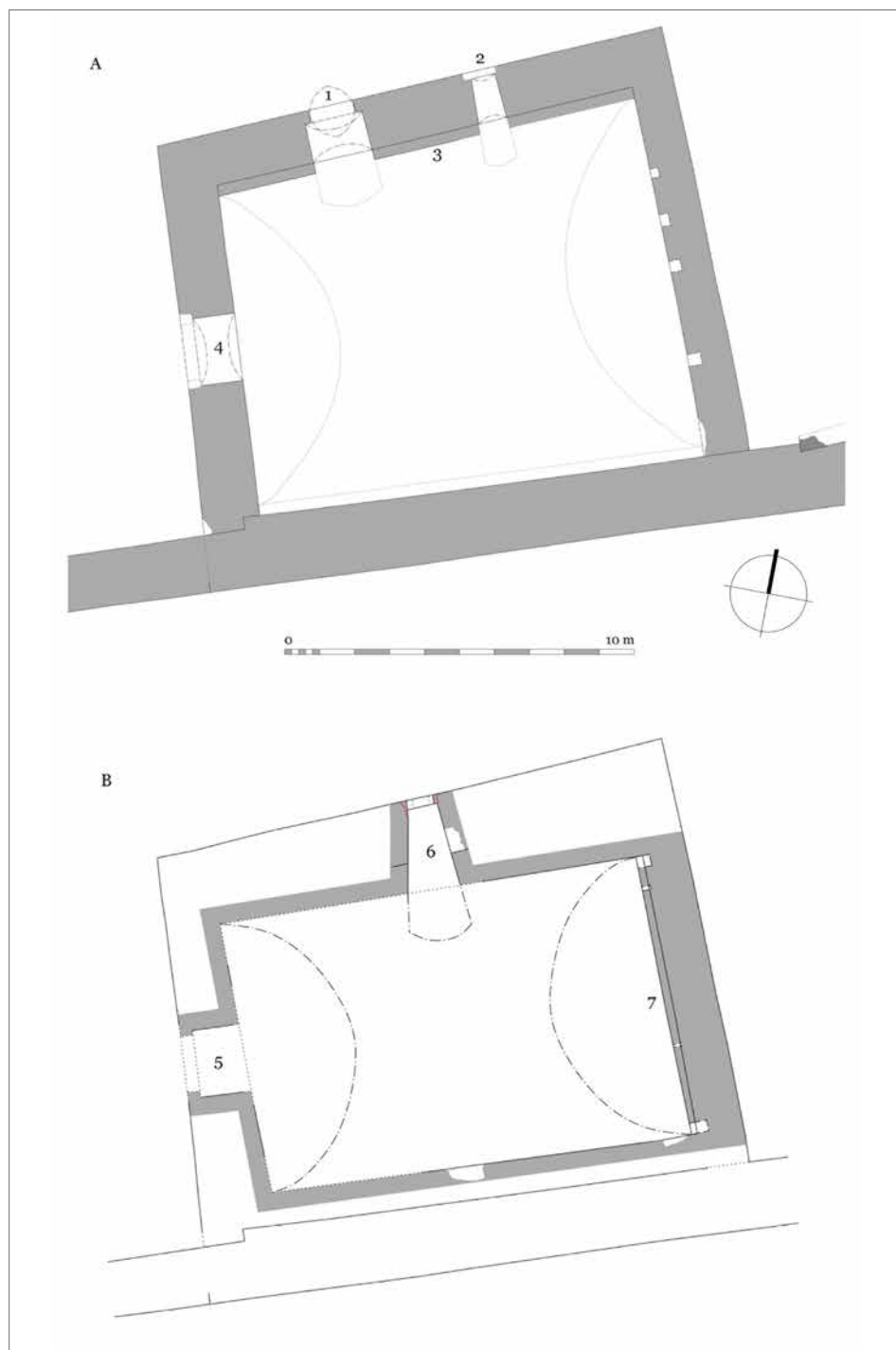
### ***Jižní budova***

Jižní budova má lichoběžníkový půdorys o rozměrech 15,9 × 12,9 × 14,8 × 14,3 m (měřeno od jižní strany) a sestává ze suterénu a přízemí (obr. 7:13). Na jižní straně je budova na spáru přiložena k obvodové hradbě. Budova byla stavěna z opukových kvádrů v řádkách, pojených na pevnou narůžovělou vápennou maltu s velkým obsahem říčního křemenného písku a s drobným štěrkem.

Východní průčelí má čtyři úrovně kapes lešení a na fasádě jsou v těsné blízkosti severovýchodního nároží patrné i k východu vybíhající šmorce dokládající záměr přizdřením na spáru prodloužit budovu směrem k východu o další díl(y). S tím souvisí i odlišnost tohoto nároží (obr. 18:1), které je zděno z drobného kamene, zatímco severozápadní nároží zpevňují mohutné armovací kvádry 80–100 × 50–70 × 30–40 cm (obr. 18:2).

Severní průčelí má dvě úrovně kapes lešení, které jsou výškově odlišné od kapes na předchozí fasádě. Vpravo od středu průčelí najdeme vstup s dodnes částečně dochovaným ostěním portálu (obr. 17:1; 18:3; 20:1), jehož profilace je sice již značně setřelá, ale na základě starších fotografií je rekonstruovatelná. Lomeným obloukem sklenutý portál měl široce okosené ostění zakončené snad na trojúhelník. Výklenek vstupu, sklenutý segmentovou klenbou, se do klenby přízemí propisoval výsečí neznámého tvaru. Vlevo od vstupu se nachází drobné okno s fragmentárně dochovaným opukovým ostěním (obr. 17:2; 18:4; 20:2). Podle starších fotografií bylo obdélné s okosením ukončeným na jehlánek. Výklenek okna byl sklenutý segmentovou klenbou. Mezi vstupem a popisovaným oknem se zcela dole nachází další obdélné okno s okosenou hranou, směřující do suterénu (obr. 17:6; 18:5).

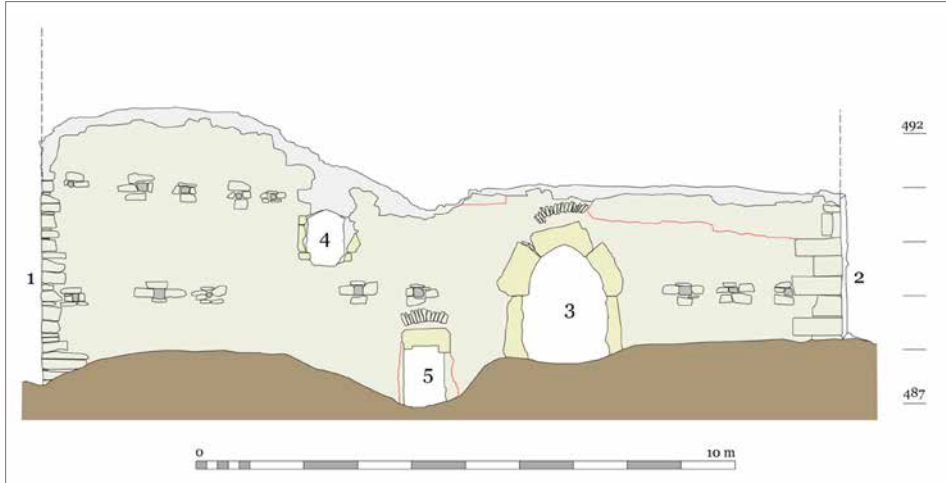
Západní stěna má dvě úrovně lešňových kapes na niveletách shodných s úrovněmi na východní fasádě. Ve středu se nachází další vstup do budovy s vytrhaným ostěním (obr. 17:4 a 5; 19:1; 20:3). Pozoruhodná je jeho výška. Náběh záklenku výklenku se nachází 1,77 m nad úrovní prahu severního vstupu do budovy a předpokládanou podlahou přízemí. Z toho je zřejmé, že mohl zpřístupňovat přízemí. Jenomže lícované špalety dveřního výklenku můžeme pozorovat minimálně až do úrovně 487,17 m n. m. (a jistě i hlouběji), tedy 0,57 m pod podlahou přízemí. Navíc by takto hluboký otvor byl v kolizi s klenbou suterénu, jejíž vrcholnice se nachází na niveletě 486,74 m n. m. a byla široká 0,5 m, rub klenby má niveletu okolo 487,23 m n. m. V takovém případě by podlaha západního vstupu byla níže než rub klenby. Uvážíme-li, že do suterénu nevede žádný jiný vstup, pak ke zpřístupnění sklepa musel sloužit západní otvor. Předpokládáme, že v západní stěně se nacházely dva vstupy nad sebou, první zpřístupňoval přízemí a je dodnes



Obr. 17. Jižní budova. A – přízemí; B – suterén. Zaměření P. Hlavenka, M. Sýkora, J. Šály, kresba a vyhodnocení M. Sýkora.  
Abb. 17. Südgebäude. A – Erdgeschoss; B – Souterrain. Vermessung P. Hlavenka, M. Sýkora, J. Šály, Zeichnung und Auswertung M. Sýkora.

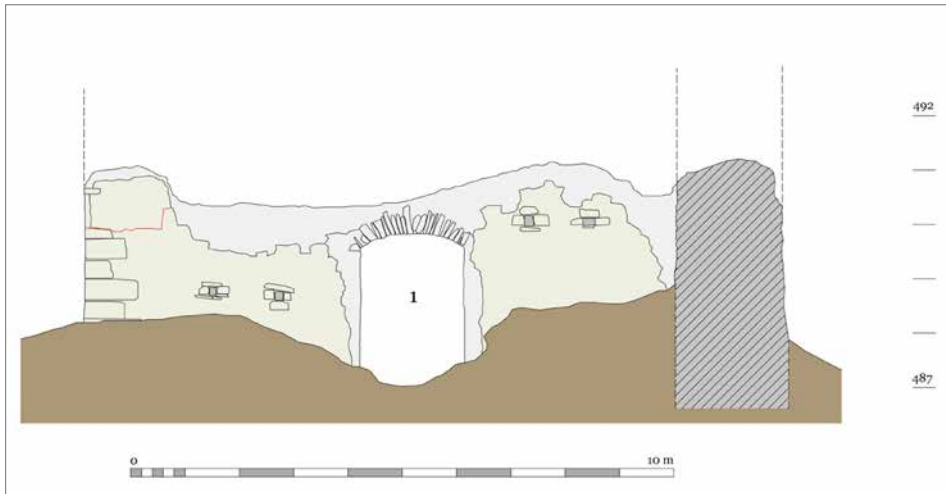
patrný. Druhý byl pod ním, je zasypaný, zpřístupňoval sklep a z nádvoří k němu musela vést schodišťová šije.

Přízemí budovy, vysoké 4,8 m, má vnitřní rozměry 12,8 × 10,5 m. Úroveň podlahy probíhala snad na stejné niveletě jako práh vstupu do budovy na severní straně, tedy 487,79 m n. m. Přízemí bylo sklenuto velmi fragmentárně dochovanou segmentovou klenbou, při patě provázané s obvodovým zdívem. Její výšku dokážeme pouze zběžně určit z výběhu na severní a otisků na západní straně na asi 3,4 m, přičemž její vrcholnice probíhala v podélné ose budovy.



Obr. 18. Pohled na vnější líc severní stěny jižní budovy. Zaměření P. Hlavenka, M. Sýkora, J. Šály, kresba a vyhodnocení M. Sýkora.

Abb. 18. Blick auf die Außenflucht der Nordwand des Südgebäudes. Vermessung P. Hlavenka, M. Sýkora, J. Šály, Zeichnung und Auswertung M. Sýkora.



Obr. 19. Pohled na vnější líc západní stěny jižní budovy. Zaměření P. Hlavenka, M. Sýkora, J. Šály, kresba a vyhodnocení M. Sýkora.

Abb. 19. Blick auf die Außenflucht der Westwand des Südgebäudes. Vermessung P. Hlavenka, M. Sýkora, J. Šály, Zeichnung und Auswertung M. Sýkora.



Sklep tvoří jedna prostora kosodélníkového půdorysu o rozměrech 12,1 × 8,1 m, zaklenutá stlačenou valenou klenbou o výšce 3,2 m, přičemž klenba spočívá na patkách o výšce 0,8 m (obr. 17; 21:1). Zасыпán je mohutným závalem klesajícím od západu k východu, v západní části až téměř k vrcholu klenby. Podlaha nebyla nikde zachycena a není známa její úroveň. Východní obvodová zeď, ke které je přiložena klenba, zde byla přezděna 20 cm širokou plentou, která je v dolní části se zdí provázána, zatímco v horní přizděna na spáru (do hloubky 2,68 m od vrcholu klenby; obr. 17:7; 20:5). Tato plenta je provázána s klenbou a v úrovni náběhu jsou v ní obsaženy čtyři kapsy. Všechny patrně souvisely s konstrukcí bednění. Západní stěna místnosti je vlivem zasypaní sklepa patrná pouze ve dvou krátkých úsecích a neumožňuje žádná pozorování. Jak jsme uvedli výše, právě zde očekáváme vstup do sklepa.

V jižní stěně jsou dvě kaverny, z nichž je zřejmé, že pouze 50 cm široká zeď byla přikládána ke stěně vkopu, vysekaného do skály. V severní stěně je přibližně ve středu výklenek okna, do klenby sklepa se propisující segmentovou výsečí (obr. 17:6; 20:4; 21:2). Zhruba 1,8 m od vnějšího líce okna se na špaletách i segmentové klenbě výklenku objevuje vertikální spára, která odpovídá interiérovému líci severní stěny přízemí včetně soklu klenby. Spáru, která nemá zcela rovný průběh, interpretujeme pouze jako technologický prvek, kdy zvláště byla vyzdívána severní nádvorní zeď budovy a zvláště klenba sklepa s výklenkem sklepního okna. Vlevo od spáry na východní špaletě je rozměrná kaverna nejasného původu (původně nika?).

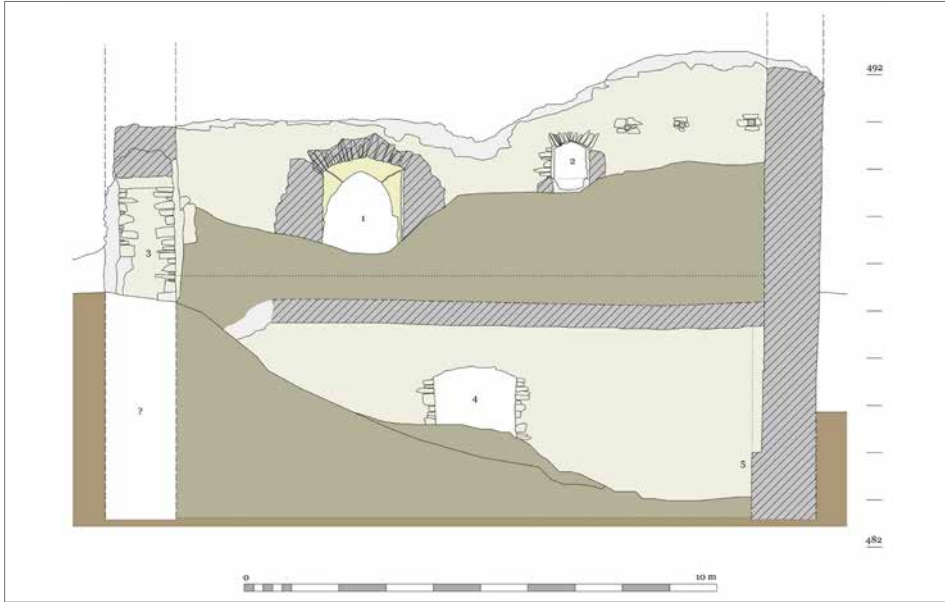
### **Zahloubená prostora u jižní budovy**

Východně od jižní budovy nacházíme rozsáhlou zahloubenou plochu (obr. 7:12), která se táhne až k čelní hradbě a má rozměry 20,5 × 12,2 m. Objekt je hluboký 3,5 m. Při pokusu o jeho interpretaci hraje zásadní roli s ním sousedící objekt – jižní budova. Na její východní stěně v blízkosti severovýchodního nároží si můžeme povšimnout šmorců pro zamýšlené pokračování stavby směrem k východu, tedy do prostoru objektu. Původním záměrem stavebníka bylo při východním úseku jižního ramene obvodového opevnění vystavět několikadílný objekt, pro nějž byla vykopána rozměrná jáma. Do její západní části byl vystavěn suterén a nad ním přízemí jižní budovy, přičemž nejspíše již v průběhu jejich stavby bylo rezignováno na současnou výstavbu východní části, její doplnění však vzhledem k realizaci zmiňovaných šmorců nebylo zcela zavrženo, ale odloženo. K realizaci stavby v plném rozsahu však již nikdy nedošlo a stavební jáma zůstala zčásti otevřená.

Otázkou zůstává, jak měla původně plánovaná zástavba vypadat. Zatímco otevřená stavební jáma je dlouhá zhruba 20 m, jižní budova má na délku kolem 15 m. V nezastavěném prostoru tedy mohl být plánován buď pouze jeden, nebo i dva další díly, přičemž v druhém případě by mohl střední díl sloužit jako vstupní. V takovém případě ovšem postrádáme doklad vstupní šije od severu. Vyloučit však nelze ani to, že v původním záměru bylo všechny sklepy zpřístupnit od západu v podélné komunikační ose. Vzhledem k mohutným rozměrům plánovaných sklepů lze předpokládat jejich využití jako hlavních skladovacích prostor, o plánované funkci nadzemních prostor lze jen spekulovat. Přítomnost zlomků komorových kachlů z jižní budovy však jednoznačně dokládá její obytnou funkci (Durdík–Štauber 1995, 15). Odmítnout lze funkci kaple, za kterou dochované zbytky považovalo místní obyvatelstvo (Sedláček 1923, 220).

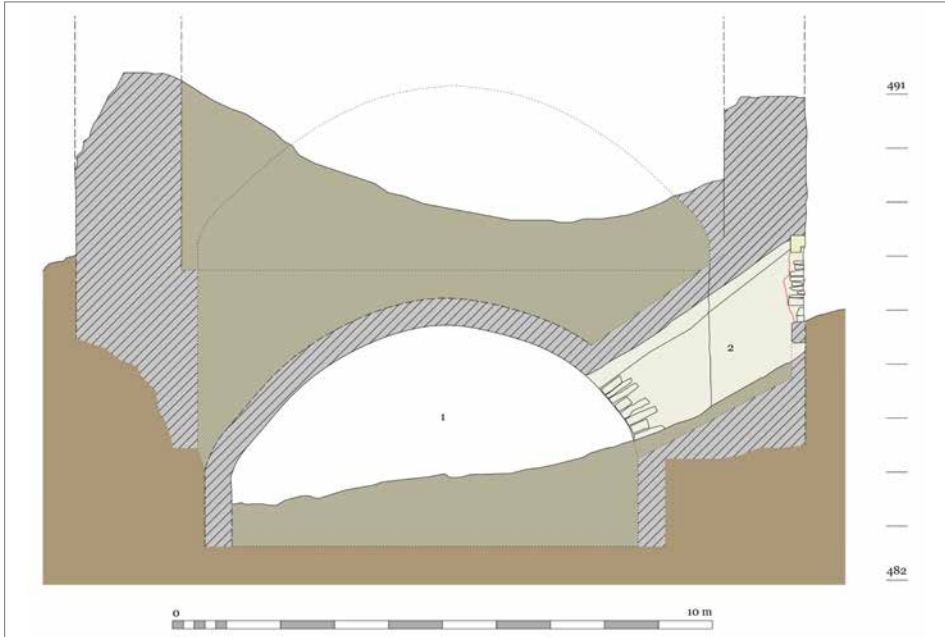
### **Západní palác**

Palác je lichoběžníkovou stavbou o rozměrech 29,4 × 9,8 m (obr. 11:14; 22). Budova ve své podélné ose nemá rovný průběh, ale jižní konec paláce se mírně zalamuje směrem k jihu. Stavba má dochované přízemí a první patro, přičemž je možné, že byla i podsklepena, suterén byl přitom přístupný ze sousední kuchyně. Zdivo paláce bylo tvořeno jak opukovými kvádríky, tak i lomovými kameny, vrstvenými do nízkých řádek, vyrovnávaných drobnými kameny. Zdivo bylo pojeno do úrovně podlahy patra na drobivou červenou hlínu s velmi malým obsahem vápna a s hrubým



Obr. 20. Pohled na vnitřní líc severní stěny jižní budovy. Zaměření P. Hlavenka, M. Sýkora, J. Šály, kresba a vyhodnocení M. Sýkora.

Abb. 20. Blick auf die Innenflucht der Nordwand des Südgebäudes. Vermessung P. Hlavenka, M. Sýkora, J. Šály, Zeichnung und Auswertung M. Sýkora.



Obr. 21. Řez středem jižní budovy s pohledem k západu. Zaměření P. Hlavenka, M. Sýkora, J. Šály, kresba a vyhodnocení M. Sýkora.

Abb. 21. Schnitt durch die Mitte des Südgebäudes mit Blick nach Westen. Vermessung P. Hlavenka, M. Sýkora, J. Šály, Zeichnung und Auswertung M. Sýkora.

ostřivem. Na nádvoří stěně sahá zdivo zděné touto maltou do úrovně 489,6 m n. m., na vnější stěně pak do výšky 489,93 m n. m. Výše je už palác zděn na narůžovělou maltu s velkým obsahem hrubého ostřiva s neplaveným pískem o střední (0,2 až 0,5 cm) a velké zrnitosti (okolo 0,5 až 1 cm). Ze spár vyhřezlá malta byla roztírána přes líce stěn.

Přízemí paláce se dělí do dvou místností, odděluje je přítom částečně dochovaná příčka. Jižní místnost je menší o rozměrech 7,5 × 5,9 m (obr. 22:1), přístupná byla z nádvoří (obr. 22:3). Druhá místnost měla rozměry 18,0 × 6,6 m (obr. 22:2). Při pohledu na nádvoří stěnu si povšimneme třech oken (obr. 22:4, 5 a 6; 23:1, 2 a 3; 24:1, 2 a 3), z nichž je dochována vždy pouze jižní špaleta, takže neznáme jejich přesné rozměry. Špalety se směrem do místnosti silně rozevíraly a podle jižního okna u vnějšího líce neměly ostění a postrádaly okenní výplně. Vpravo od nich se nacházel staršími fotografiemi doložený vstup do přízemí paláce (obr. 22:7; 33).

První patro paláce bylo patrně také členěno do dvou místností, menší prostory na jihu a většího sálu na severu. Podlaha se nacházela někde nad úrovní 490,2 m n. m., což je horní úroveň podlahových trámů (obr. 22:9; 25:1), z nichž jeden byl dendrochronologicky datován do let 1507/1508. Ty měly někdy vedle sebe i kuláče štenýřového lešení. Jeden z trámů procházel zdí a na nádvoří straně vynášel pavlač (obr. 22:10; 23:4). Z prvního patra je dochován částečně pouze velký sál. Obě podélné stěny jsou v úrovni patra oproti přízemí silně ztenčeny, vnitřní líce jsou totiž šikmé.

Při pohledu na nádvoří fasádu si všimneme vlevo vstupu a vpravo od něj dvou oken. Vstup do prvního patra, přístupný po pavlači z hradby, má dodnes částečně dochovaný fragment portálu s polokruhovým záklenkem a jednoduchým okosením. Dveřní výklenek byl vybaven kapsami pro závoru (obr. 22:11; 23:5; 24:6). Žádné z oken nemá dochovaná ostění, známe však starší vyobrazení a fotografie, na nichž je patrné, že na nádvoří straně byla tři obdélná okna s jednoduchou profilací s okosením ukončeným na trojúhelník (obr. 22:12 a 13; 23:6 a 7; 24:4 a 5; 26). Dochovány jsou pouze výklenky se sedátky. Severozápadní stěna je v dochované části prolomena dvěma okny, v obou případech s výklenky se sedátky (obr. 22:14 a 15; 25:2 a 3). Vzhledem k prostorovým možnostem bylo možné uvažovat o přítomnosti celkem čtyř oken v této stěně.

Nad prvním patrem se již patrně nenacházelo žádné další zděné podlaží. Napovídají tomu i ikonografické prameny, které zachycují nad patrem rovnou korunu (Durdík–Štauber 1995, 14). To však nevylučuje možnost, že zde bylo hrázděné či roubené patro.

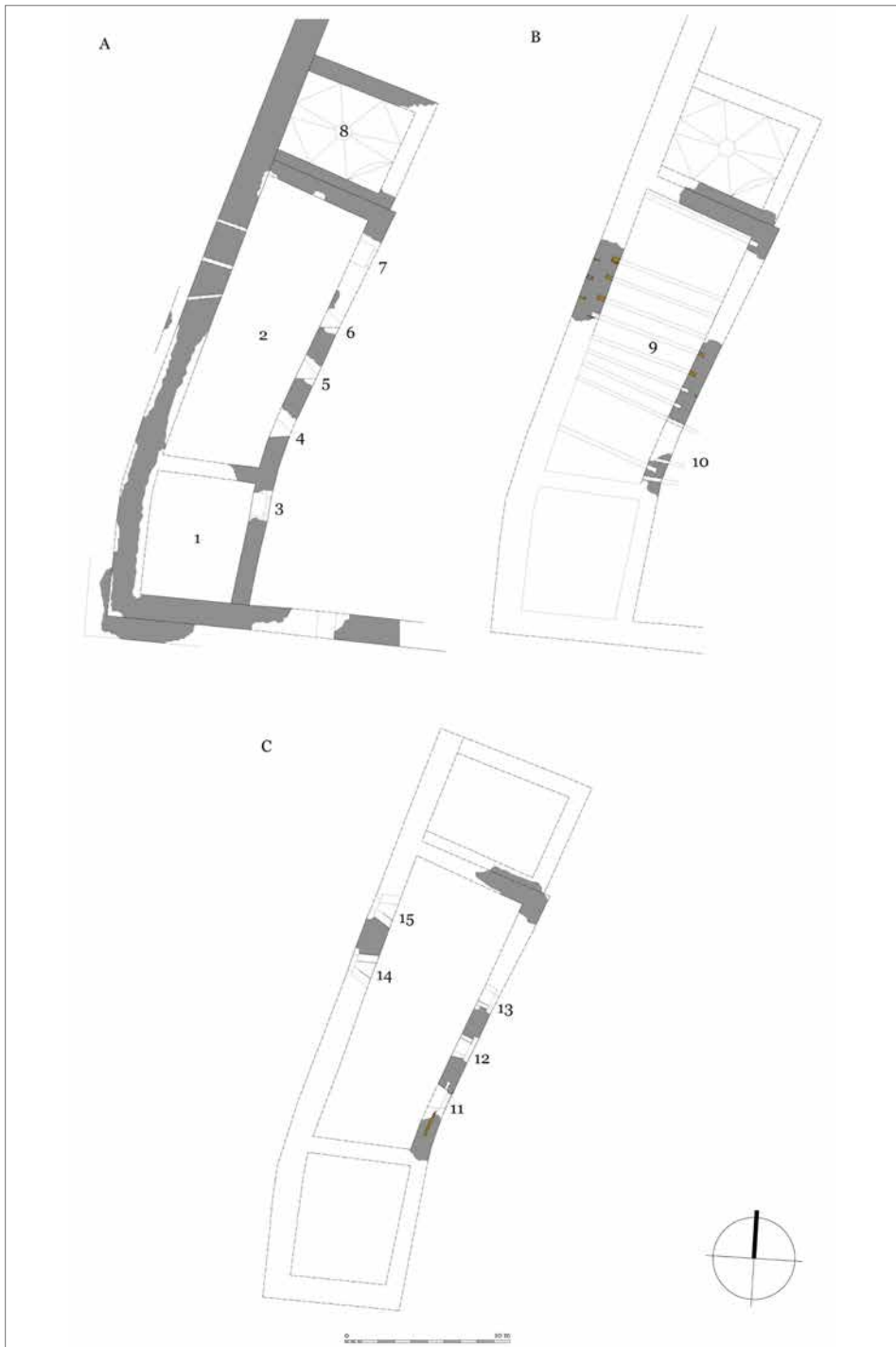
### ***Kuchyně***

Kuchyně byla přistavěna k severovýchodní stěně paláce a západní obvodové hradbě. Půdorys stavby je lichoběžníkový, rozměry jsou 9,8 × 7,0 m (obr. 7:15; 22:8). Zdivo je skládané z opukových kvádrů, pojené na narůžovělou maltu s velkým obsahem hrubého ostřiva s neplaveným pískem o střední (0,2 až 0,5 cm) a velké zrnitosti (okolo 0,5 až 1 cm). Ze spár vyhřezlá malta byla roztírána přes líce stěn.

Kuchyně byla k paláci přizdívána na spáru, avšak v rámci jedné stavební etapy. Domníváme se, že takové řešení bylo dáno nejspíše bezpečnostními opatřeními, snahou oddělit obytný provoz paláce jeho štitovou stěnou od kuchyně. Vliv také mohly mít odlišné prostorové dimenze staveb. Zatímco palác byl jednopatrový, kuchyně byla nejspíše pouze přízemní. Interpretace stavby je dána porovnáním současného stavu se staršími fotografiemi, na nichž jsou v rozích místnosti vidět trompy (obr. 27:1) vynášející komín. Na nádvoří straně byl rovněž vstupní otvor a výdejevé okénko (obr. 26). V jižní stěně je patrný záklenek (obr. 27:2), pod nímž kdysi byl vstup do sklepa pod palácem.

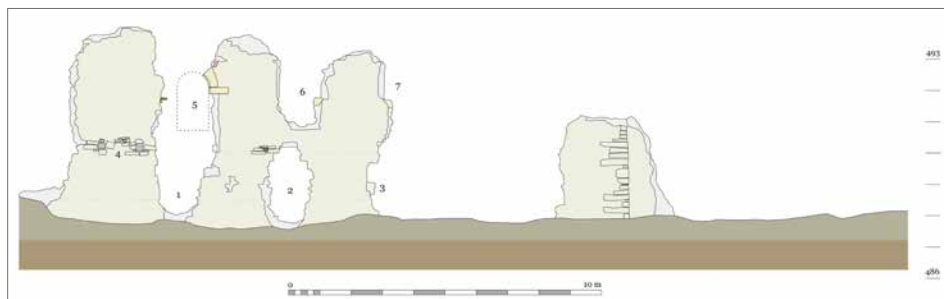
### ***Ostatní zástavba***

Starší literatura předpokládala, že při severozápadním úseku hradby stála trojdílná hospodářská budova, která se připojovala ke kuchyni a od hradby ji oddělovala ulička. Dnes lze v těchto místech



Obr. 22. Západní palác s kuchyní. A – přízemí; B – úroveň podlahy patra; C – první patro. Zaměření P. Hlavenka, M. Sýkora, J. Šály, kresba a vyhodnocení M. Sýkora.

Abb. 22. Westpalas mit Küche. A – Erdgeschoss; B – Ebene des Fußbodens im ersten Stock; C – erster Stock. Vermessung P. Hlavenka, M. Sýkora, J. Šály, Zeichnung und Auswertung M. Sýkora.



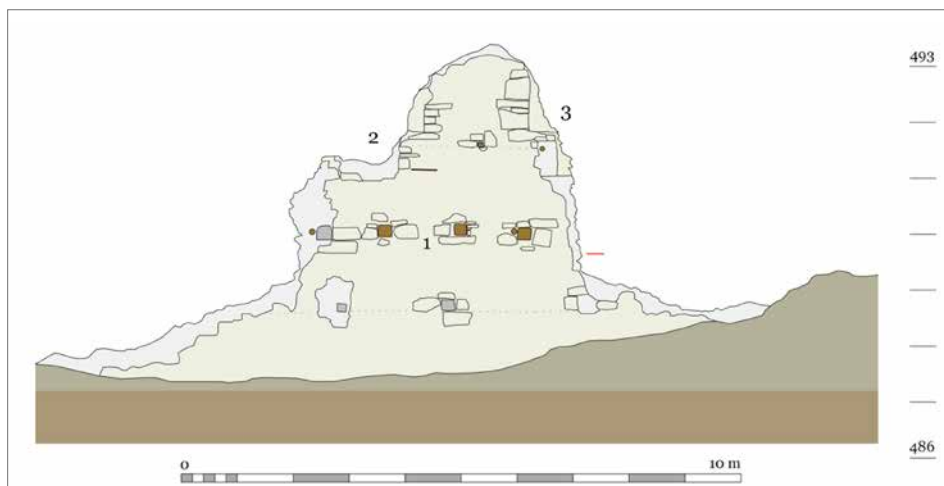
Obr. 23. Pohled na vnější líc východní stěny západního paláce. Zaměření P. Hlavenka, M. Sýkora, J. Šály, kresba a vyhodnocení M. Sýkora.

Abb. 23. Blick auf die Außenflucht der Ostwand des Westpalas. Vermessung P. Hlavenka, M. Sýkora, J. Šály, Zeichnung und Auswertung M. Sýkora.



Obr. 24. Pohled na vnitřní líc východní stěny západního paláce. Zaměření P. Hlavenka, M. Sýkora, J. Šály, kresba a vyhodnocení M. Sýkora.

Abb. 24. Blick auf die Innenflucht der Ostwand des Westpalas. Vermessung P. Hlavenka, M. Sýkora, J. Šály, Zeichnung und Auswertung M. Sýkora.



Obr. 25. Pohled na vnitřní líc západní stěny západního paláce. Zaměření P. Hlavenka, M. Sýkora, J. Šály, kresba a vyhodnocení M. Sýkora.

Abb. 25. Blick auf die Innenflucht der Westwand des Westpalas. Vermessung P. Hlavenka, M. Sýkora, J. Šály, Zeichnung und Auswertung M. Sýkora.

pozorovat vyvýšenou plošinu či terasu o rozměrech  $25 \times 13$  m, dělenou do dvou dílů (obr. 7:16). Zcela neprokazatelná je údajná zástavba při čelní hradbě (Durdík–Štauber 1995, 7 a 15) a rozpaky budí i lokalizace studny (Heber 1847, 255; 2006, 327), po níž zde najdeme mělkou prohlubeň s rozměry odpovídajícími cisterně (obr. 7:17).

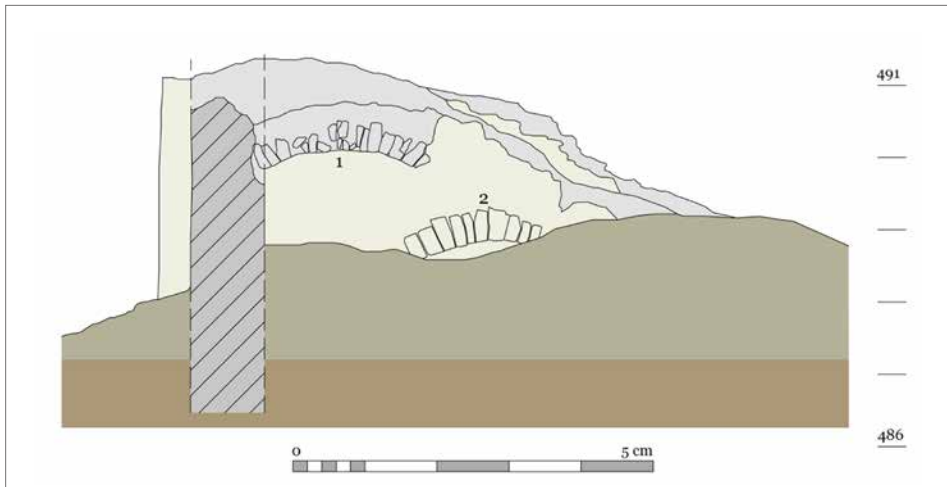
### Interpretace

Vzhledem k písemným pramenům a dendrodatu z paláce lze s výstavbou hradu počítat v době těsně po roce 1500, stavitelem byl Jan Mašřovský z Kolovrat. V roce 1518 je hrad poprvé zachycen na Klaudiánově mapě. Stavebník se nikdy po Pravdě nepsal a jako sídelní objekt vždy



Obr. 26. Pohled na vnější líc východní stěny západního paláce a kuchyně, fotografie z doby první republiky. Oblastní muzeum v Lounech.

Abb. 26. Blick auf die Außenflucht der Ostwand des Westpalas und der Küche, Foto aus der Ersten Republik. Regionalmuseum in Louny.



Obr. 27. Pohled na vnitřní líc jižní stěny kuchyně. Zaměření P. Hlavenka, M. Sýkora, J. Šály, kresba a vyhodnocení M. Sýkora.  
Abb. 27. Blick auf die Innenflucht der Südwand der Küche. Vermessung P. Hlavenka, M. Sýkora, J. Šály, Zeichnung und Auswertung M. Sýkora.

využíval Mašťov. Hrad nejspíše stavěl jako příležitostný sídelní objekt v rámci staré rodové državy s pohřebištěm v klášteře v Dolním Ročově. Je ovšem možné, že po dokončení stavby hodlal na Pravdu, která je rozsahem daleko větší než hrad v Mašťově, trvale přesídlit. Jisté je, že jeho potomci v roce 1523 Pravdu s panstvím prodali Lobkovicům, za nichž byl hrad krátce využíván jako sídlo správy, ale ještě před koncem 16. století byl opuštěn a zpusťl.

Stavební průzkum jednoznačně prokázal, že hrad je až na malé torzo dvou zdív, ke kterému se ještě vrátíme, dílem jedné stavební etapy. Ta započala výstavbou čelního opevnění s bránou, která měla v přízemí vedle průjezdu i místnost vytápěnou kamny. Nad ní bylo ještě zděné patro a patrně hrázděná nástavba, propojená s ochozem nad hradbou, které mohli využívat obránci hradu. Jak prokazuje identická malta, v těsném odstupu byly zděny i úseky bočního opevnění směrem k západu, a to včetně jižní budovy. Její rozsah měl být původně větší, ale nakonec byl realizován jenom západní díl z původně dvou či tří plánovaných. Budova měla být pouze přízemní se suterénem, v dostavěné části v obou patrech klenuté. Sklepy jsou značně rozsáhlé a jistě byly využitelné pro skladovací účely, v případě dostavěné nadzemní prostory je vzhledem k nálezům komorových kachlů zřejmá obytná funkce.

Jak výstavba pokračovala směrem k západnímu cípu jádra, docházelo stavebníkům vápno, a tak další konstrukce stavěli s využitím hlíny jako pojiva. Do přízemí západního paláce použili sice hlínu s malým obsahem vápna, ale v hradbě je už procento vápna zcela zanedbatelné. Ještě než se dostali do úrovně patra paláce, bylo přivezeno další vápno a stavba mohla pokračovat v původní kvalitě stropem přízemí – dendrochronologicky je to datováno na přelom let 1507 a 1508. Zhoršená kvalita spodních partií zdív paláce však spolu s nekvalitním podložím měla citelný vliv na statiku stavby, a tak se dnes obě podélná zdíva paláce povážlivě vyklání. Západní palác byl hlavní obytnou stavbou hradu. Ve dvou dochovaných úrovních byl členěn vždy do dvou prostor. Přízemní prostory, menší v západním cípu a dlouhá severně od ní, byly přístupné zvláště z nádvoří, překvapení však budí to, že okna ve větší prostofe neměla ostění a musela být uzavírána okenicemi při jednom z liců. Velký sál v patře byl přístupný po pavlači z hradby a otevřený na obou delších stranách okny se sedátky. Ty na nádvorní straně byly pouze jednoduše okosené, ostatně na celém hradě nenacházíme žádné výtvarně propracovanější prvky, zřejmá je celková strohost a jednoduchost. Jižní místnost patra paláce lze považovat za nejprivátnější prostor hradu, a tedy nejspíše obydlí hradního pána.

Obranné složky hradu lze oproti dosavadnímu bádání hodnotit jako zcela pasivní. Tiha obrany jádra spočívala na čelní vysoké hradbě a vysunutě bráně. Parkán zde zcela jistě neexistoval a tzv. výpadové branky na něj jsou ve skutečnosti stavební otvory na bermu před hradbou. Jediným zabezpečením hradu tak byl násep na čelní straně předhradí, který do určité míry zakrýval spodní částí jádra a patrně byl i vybaven konstrukcí s minimálně čtyřmi střílnami, ve kterých si můžeme představit umístění lafetovaných zbraní jako tarasnic či srubnic, které mohly kontrolovat předpolí hradu. Vnější opevnění zcela jistě nebylo vybaveno dvěma lunicovými baštami, jak to navrhuje předchozí bádání. Jižní zde vůbec neexistovala a severní byla pouhým zemním štítem, který kryl bránu do jádra. Pozoruhodným prvkem však je čelní násep, který má vnější stěnu povlovně skloněnou na způsob novověkých kolišť. Ze všech obranných elementů je zřejmé, že celá obrana se soustředila pouze na pokrytí rozsáhlé plochy před hradem, která byla pro hrad smrtelně nebezpečná. Právě proto došlo k situování vstupního komplexu, vybaveného i úzkým vstupním koridorem, do předhradí, do zahloubeného prostoru při jihovýchodní straně hradu, aby jej nebylo možné z předpolí ohrozit.

V kontextu českého hradního stavitelství je pozoruhodná nejenom doba vzniku hradu až po roce 1500, ale i absence promyšleného obranného systému. Porovnáme-li hrad se soudobými přestavbami Rabí či Švihova, zjistíme naprostou absenci flankovacích prvků. Vzhledem ke snaze ochránit hrad alespoň ze směru stolové plošiny lze uvažovat o záměrné rezignaci na aktivní obranu. Naproti tomu je zřetelná snaha po výstavbě množství nízkých budov (byť nedokončených) okolo značně rozlehlého nádvoří, což z hradu činí jednoho z předchůdců zámecké architektury.

O tom, že předpolí tvořilo výraznou slabinu hradu, vypovídá i opevnění v severním a východním cípu stolové plošiny. Severní má zemní podobu, je nedostavěné a svým charakterem odpovídá vnějšímu opevnění hradu. Vzhledem k tomu jej spojujeme s existencí hradu a stavbu řadíme do období po roce 1500. Východní fortifikace je však zděná a vybavena bránou neznámých výškových dimenzí. Právě k ní bývá kladen hospodářský dvůr, ale po něm zde nic nezbylo a jeho existence je v těchto místech pochybná. Co když ale toto opevnění tvořilo vstup do rozsáhlého dvora, který zabíral celou stolovou plošinu? A co když jeho součástí byla i v hradě zachycená starší zdíva, která svědčí o tom, že zde před stavbou hradu existovala nějaká zástavba postrádající výraznější fortifikační prvky (příkop hradu ji narušil), mající charakter rezidenční části dvora? Otevírá se nám tak širší okruh otázek, který nás výrazně posunuje nazpět v čase a nutí sledovat doposud nezkoumané majetkoprávní vztahy a sídelně historické souvislosti. Vymezený prostor příspěvku je však neúprosně limitující a musíme zde naši výpověď zastavit. Však se k ní vbrzku vrátíme.

### **Prameny nevydané**

DZV: Desky zemské větši, Národní archiv Praha. Dostupné z: <https://vademecum.nacr.cz/vademecum/permalink?handlerInterView=&id=ce3b120e1966066243716436d47c6234&entityType=10060>.  
 HLAVENKA, P., 1995: Hrad Pravda – fotogrammetrické zaměření. S. I. Strojopis v archivu autorů.  
 KARTOTÉKY A. SEDLÁČKA: Dostupné z: <https://www.augustsedlacek.cz/hub/catalog/default/>.  
 KRÁL, K., 1977: Zříceniny hradu Pravda. Stavebněhistorický průzkum. S. I. Strojopis v archivu autorů.  
 SÝKORA, M., 2013: Hrady doby husitské. Diplomová práce na Filozofické fakultě Univerzity Karlovy. Most.

### **Prameny vydané**

AČ XV: Archiv český čili staré písemné památky české i moravské. Díl XV (Kalousek, J., red). Praha 1896.

### **Literatura**

ANDĚL, R. a kol., 1984: Hrady, zámky a tvrze v Čechách, na Moravě a ve Slezsku. III. díl. Severní Čechy. Praha.  
 DURDÍK, T., 1987: Pnětluky, hrad Pravda, Výzkumy v Čechách 1984–1985, 148–149.  
 – 1999: Ilustrovaná encyklopedie českých hradů. Praha.  
 – 2001: Pnětluky, hrad Pravda, Výzkumy v Čechách 1999, 138.  
 DURDÍK, T.–ŠTAUBER, B., 1995: Hrad Pravda. Vlastivědná knihovnička SPS. Svazek 1. Praha.  
 HEBER, F. A., 1847: Böhmens Burgen, Vesten und Bergschlösser. Fünfter Band. Prag.  
 – 2006: České hrady, zámky a tvrze. Druhý díl. Severní Čechy. Praha.  
 KASÍK, S.–MAŠEK, P.–MŽYKOVÁ, M., 2002: Lobkowiczové, dějiny a genealogie rodu. České Budějovice.  
 KRIŠTUF, P., 2007: Vyhledávání archeologických lokalit v okolí ohrazené polohy „Na rovinách“ (k. ú. Doumoušice, okr. Louny) v roce 2006. In: Opomíjená archeologie 2005–2006 (Křišťuf, P.–Šmejda, L.–Vařeka, P., edd.), 126–132.  
 KYPTA, J.–RICHTEROVÁ, J., 2002: K metodice studia pozdně středověkých zemních fortifikací, Hláška. Zpravodaj Klubu Augusta Sedláčka 13, č. 4, 54–56.  
 MATĚJKA, B., 1897: Soupis památek historických a uměleckých v Království českém od pravěku do počátku XIX. století. Díl II. Politický okres Louny. Praha.  
 MENCLOVÁ, D., 1972: České hrady. Díl druhý. Praha.  
 ROEDL, B., 2007: Pnětluky. Louny.  
 SEDLÁČEK, A., 1923: Hrady, zámky a tvrze Království českého. Díl 14. Litoměřicko a Žatecko. Praha.



ŠTĚDRÝ, F., 1918: Hrad Pravda, Netluky, Konětopy a Markvarec v okrese lounském. Praha.  
VESELÝ, J., 1893: Geschichte der fürstlich Schwarzenberg'schen Domaine Postelberg. Prag.  
ŽÁK, K.–MAJER, M.–SOMOL, V., 2020: Džbán – krajina opukových plošin. Vrchlabí.

## Zusammenfassung

### **Burg Pravda (Bezirk Louny). Neue Erkenntnisse über Aussehen und Bauzeit der Burg**

Die Burg Pravda wird erstmals im Jahr 1518 auf der Claudianus-Karte ausdrücklich erwähnt. Mit diesem Datum korrespondiert auch das vom Palas gewonnene Dendrodatum 1507/1508. Der Bau der Burg kann also der Zeit kurz nach 1500 zugeordnet werden, Bauherr war Johann Mašřovský von Kolovrat. Interessanterweise benutzte er nie das Adelsprädikat Pravda, sondern immer Mašřov. Höchstwahrscheinlich erbaute er die Burg als gelegentliches Residenzobjekt im Rahmen des alten Familienbesitzums, in dem sich auch der Familienfriedhof im Kloster Unter Rotschow (Dolní Ročov) befand. Es kann allerdings nicht ausgeschlossen werden, dass er nach Fertigstellung des Baus die Absicht hatte, auf Burg Pravda, die ihrem Umfang nach weit größer als die Burg in Mašřov war, dauerhaft umzuziehen. Seine Nachkommen hatten die nicht ganz fertiggestellte Burg Pravda mitsamt der Gutsherrschaft im Jahr 1523 an die Familie Lobkowitz verkauft, unter denen die Burg für kurze Zeit als Verwaltungssitz genutzt wurde. Noch vor Ende des 16. Jahrhunderts wurde der Sitz jedoch aufgegeben und verwahrloste.

Die bauhistorische Untersuchung hat eindeutig nachgewiesen, dass die Burg an der Stelle eines älteren unbefestigten Hofes errichtet wurde, dessen Ausmaße die gesamte Plateaufläche einnahm. Beim Bau der Burg hat man dessen Ostbefestigung verwendet, alle übrigen Bauten wurden abgerissen oder von der neuen Bebauung verschluckt. Wir unterteilen die Burg in vier Abschnitte: Vorfeld (Abschnitt I), Außenbefestigung der Vorburg (Abschnitt II), Vorburg (Abschnitt III) und Kernburg (Abschnitt IV). Von Verteidigungsgesichtspunkten her war das Vorfeld ein deutlicher Schwachpunkt der Burg. Zu der mit einem Tor versehenen älteren Mauerbefestigung im Ostzipfel der Fläche kam eine Erdbefestigung im Nordzipfel hinzu. Sie wurde jedoch nie fertiggebaut und hat ihren Zweck nicht erfüllt. Die gegenüber der Vorburg gelegene Burgfront wurde durch einen Außenbefestigungswall gesichert, dessen Vorderseite nach Art neuzeitlicher Glacis leicht abgeschrägt ist. An der Nordseite schloss ein Erdkörper an, der einen passiven Schild bildete, der mit seiner Masse das Tor zur Kernburg schützte. Die Last der Verteidigung lag auf dem mit Schießscharten für Feuerwaffen versehenen Erdwall der Vorburg.

Die Kernburg war von einem Graben und einer Außenmauer umgeben. Am höchsten war diese an der Frontseite, wo an der Nordseite ein Tor aus ihr hervortrat, das im Erdgeschoss mit einer Durchfahrt und einem ofenbeheizten Raum ausgestattet war. Das Tor hat ferner einen ersten Stock mit einem Raum und über ihm noch einen Fachwerkaufbau, der mit dem Laufgang auf der vorderen Außenmauer verbunden war. An der Außenmauer befand sich das Südgebäude, das ursprünglich größer sein sollte, jedoch wurde letztendlich nur der Westteil von ursprünglich zwei oder drei geplanten Teilen gebaut. Das Gebäude sollte lediglich aus Erdgeschoss und Souterrain bestehen, im fertiggestellten Teil in beiden Fällen eingewölbt. Die Keller sind sehr ausgedehnt und konnten sicherlich zu Lagerzwecken genutzt werden. Die fertiggestellten oberirdischen Räume hatten im Hinblick auf Blattkachelfunde offenbar eine Wohnfunktion.

Der Westpalas war der Hauptwohnbau der Burg. Die zwei erhalten gebliebenen Ebenen wurden jeweils in zwei Räume unterteilt. Die Erdgeschossräume, ein kleinerer im Nordzipfel und ein langer nördlich von ihm, waren gesondert vom Hof aus zugänglich, es überrascht jedoch, dass die Fenster im größeren Raum keine Laibung hatten und an einer Seite mit Fensterläden geschlossen werden mussten. Der große Saal im ersten Stock war über den Laufgang der Außenmauer zugänglich und an den beiden längeren Seiten durch mit Schemeln versehene Fenster offen. Die Fenster auf der Hofseite waren einfach nur abgeschrägt, im Übrigen findet man auf der ganzen

Burg keine gestalterisch ausgearbeiteteren Elemente, erkennbar ist insgesamt eine Nüchternheit und Einfachheit. Der südliche Raum im ersten Stock des Palas kann als privatester Raum der Burg und demnach höchstwahrscheinlich als Wohnung des Burgherrn angesehen werden.

Ing. Pavel **Hlavenka**, Západočeská univerzita v Plzni, Buzulucká 426, 415 03 Teplice, Česká republika, *phagentur@volny.cz*

Mgr. Milan **Sýkora**, Ústav archeologické památkové péče severozápadních čech, v. v. i., Jana Žižky 835, 434 01 Most, Česká republika, *sykora277@gmail.com*



Toto dílo lze užít v souladu s licenčními podmínkami Creative Commons BY-NC-ND 4.0 International (<https://creativecommons.org/licenses/by-nc-nd/4.0/legalcode>). Uvedené se nevztahuje na díla či prvky (např. obrazovou či fotografickou dokumentaci), které jsou v díle užity na základě smluvní licence nebo výjimky či omezení příslušných práv.

