

Kouřil, Pavel

**Archeologické nálezy z hradu Templštejnu : (železné předměty)**

*Archaeologia historica*. 1979, vol. 4, iss. [1], pp. 129-140

Stable URL (handle): <https://hdl.handle.net/11222.digilib/139266>

Access Date: 28. 11. 2024

Version: 20240830

Terms of use: Digital Library of the Faculty of Arts, Masaryk University provides access to digitized documents strictly for personal use, unless otherwise specified.

## Archeologické nálezy z hradu Templštejnu (železné předměty)

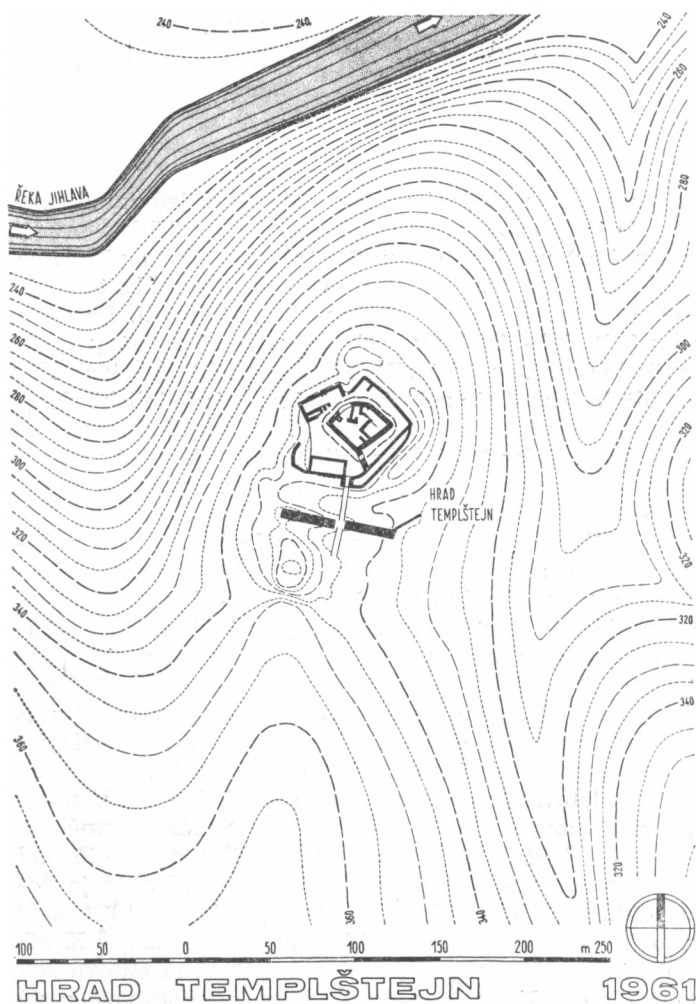
PAVEL KOUŘIL

Bezesporu největším hradem ve středním Pojihu, ale i jedním z největších na Moravě, je Templštejn. Jeho pozůstatky lze nalézt asi 2,5 km severně od vsi Jamolice (okr. Znojmo) na dvoutemenné ostrožně, celkem příkře se svažující k pravému břehu řeky Jihlavy. Své jméno má hrad od řádu templářů, kteří jej zde ke konci 13. stol. (nejspíše po roce 1281) postavili. Po definitivním zrušení řádu roku 1312, kdy jim byly postupně veškeré majetky zabaveny, dostal hrad nové majitele (např. Bertold z Pirknštejna, Přibík z Šelenberka aj.), z nichž významně zasáhli do jeho dějin zejména páni z Lipé, do jejichž vlastnictví se hrad roku 1379 dostal. Drželi jej pak s menšími přestávkami až do konfiskací po bitvě na Bílé hoře. Roku 1625, kdy jejich zkonfiskované panství Ferdinand II. intabuloval Gundakarovi z Lichtenštejna, je zmiňován již pustý zámek Templštejn.<sup>1</sup>

V dosavadní literatuře zatím poměrně nejlépe popsala hrad D. Menclová (obr. 1). Ve stručnosti asi takto: hrad neměl věž a byl chráněn pouze dvojitou zdí. Vnitřní jádro obklopovala původně téměř 12 m vysoká hradební zeď, uzavírající v půdoryse nepravidelný čtvrtkruh o poloměru asi 30 m, špicí obrácený k jihu, ke vstupní cestě; autorce připomíná anglický shell-keep. Toto jádro, které je dnes vyplněno sutí a zarostlé stromy a keři, takže je velmi obtížné určit detailněji jeho vnitřní dispozici, obklopoval parkán se vstupní věží na jihu, k níž po levé straně přiléhala jednopatrová budova obytná. Její přízemí mělo zdi uvnitř obložené roubenými stěnami a do nádvoří se otevíralo dvěma hrotitými, obráceně špaletovanými okny a podobnými dveřmi. V patře byl velký sál s krbem. Druhá obytná budova stávala na západní straně, na okraji srázu, spadajícího k řece.<sup>2</sup> Přístup do hradu byl z jihu po mostě nad příkopem branou, zabudovanou do vnější kruhové zdi. V areálu hradu je dosud dobře patrna studna údajně 500 loktů hluboká, která ještě roku 1883 měla snad mít 14 m hloubky, byla však z bezpečnostních důvodů zasypána.<sup>3</sup> K zajímavým fortifikačním prvkům patří mohutná, avšak nedostavěná štítová zeď (Schildmauer) silná 5 m a dlouhá 75 m, situovaná čelem k přístupové cestě mezi dvěma příkopy. Pod ní, po levé straně cesty na vyvýšenině obehnané příkopem, stálo patrně předsunuté opevnění. Dle starších údajů zabírá hrad plochu 5000 m<sup>2</sup>, jeho rozloha je však větší.<sup>4</sup> Ohořelé části trámů a zdi jsou svědectvím toho, že objekt zanikl požárem.

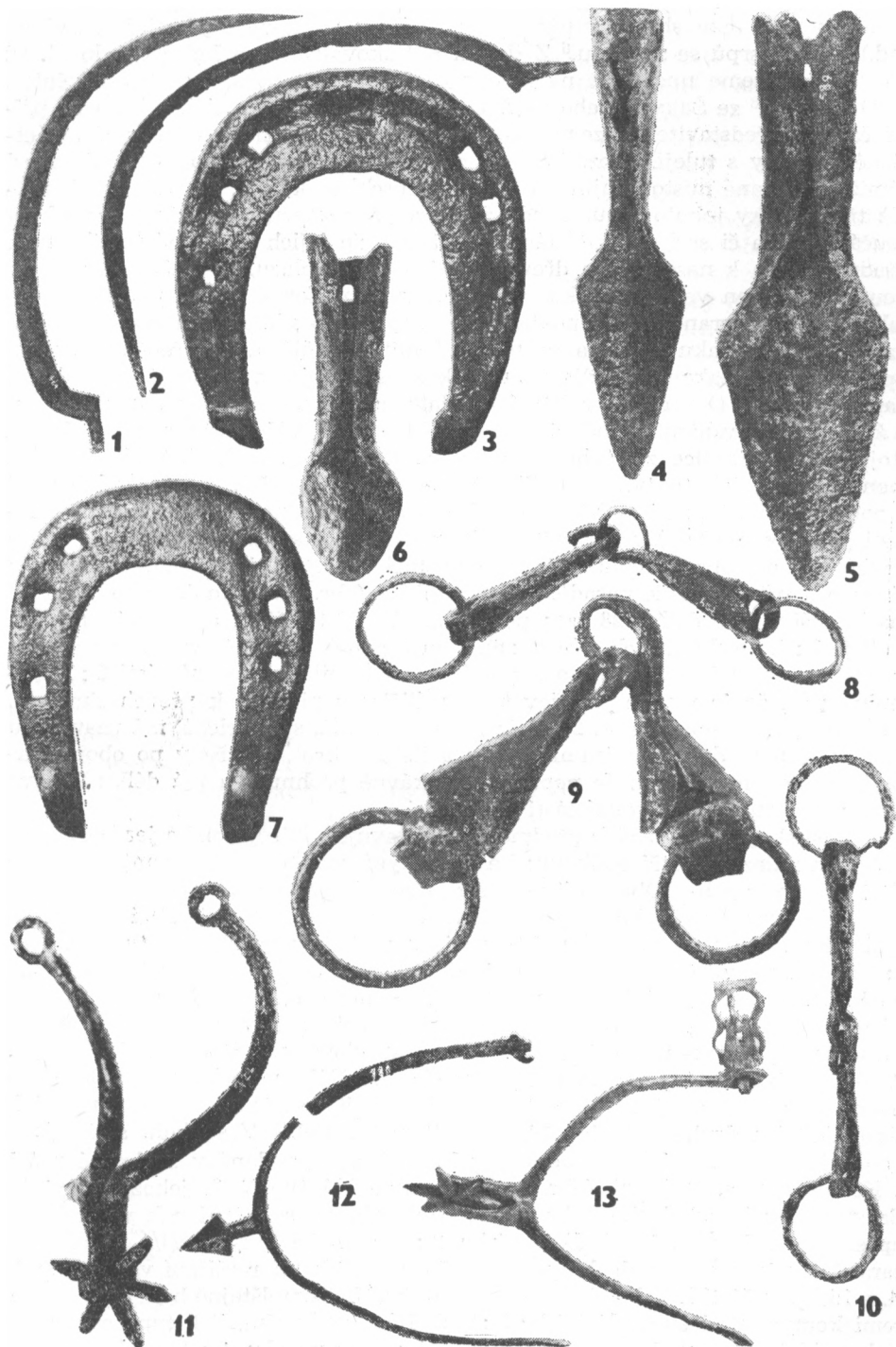
Při studiu archeologického materiálu v muzeu v Moravském Krumlově jsem narazil na zajímavý soubor zejména železných předmětů, dle inventární knihy pocházejících z tohoto hradu.<sup>5</sup> Přestože tento soubor není stratifikován a jeho vypovídací hodnota není tudíž nejlepší, obsahuje některé předměty,

o kterých se domnívám, že by měly být zveřejněny. Nálezové okolnosti neposkytují tedy oporu pro jeho datování; můžeme se zde jen na základě typologie a analogií pokusit a rámcově časové zařazení. Přitom je třeba upozornit na poměrně dlouhý časový interval existence hradu, a to do konce 13. stol. patrně až do přelomu stol. 16. a 17. Nepojal jsem proto do této práce evidentně „mladé“ předměty, pokud je obecně znám jejich tvar a funkce. Železné předměty z Templštejnu lze funkčně rozdělit do těchto skupin: zemědělské nástroje, výstroj koně a jezdce, zbraně, stavební vybavení a řemeslnické nástroje.



Obr. 1. Plán půdorysného a výškového zaměření hradu (půdorysné zaměření dle D. Menclové 1961).

K zemědělským nástrojům patří poměrně dlouhý obloukovitě vyklenutý srp s největším zakřivením v horní třetině (obr. 2:2). Jeho protažená špice značně přesahuje řap rukojeti, který svírá s čepelí, jejíž řezací část je opatřena pilovitými záseky, tupý úhel. Také druhý exemplář, poněkud menšího provedení, je obdobného tvaru jako předchozí (obr. 2:1). Pouze rukojeť s čepelí, na jejímž počátku je vyražena značka v podobě špičky, svírá téměř pravý úhel. Srpy mají na počátku čepelí ostří tupé. Dle M. Beranové můžeme oba jedince zařadit k tzv. „vysokému“ tvaru dIII, jehož výskyt je typický pro 14.–15.



Obr. 2. Hrad Templštejn, železné předměty.

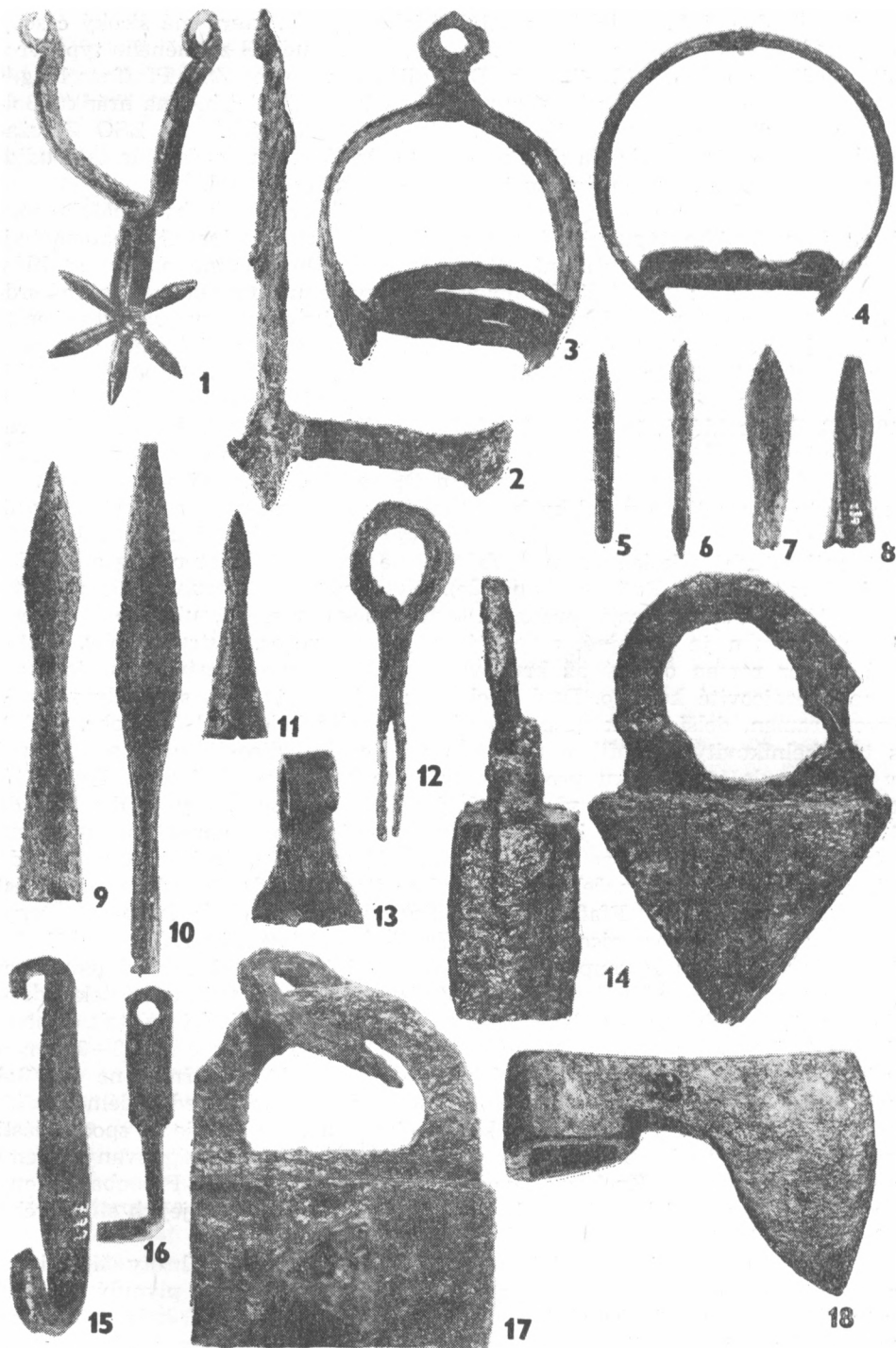
stol. Autorka také shromažďuje některé nálezy (Semonice, Martinice, Bolkov atd.), včetně srpů se značkou.<sup>6</sup> Z jiných publikovaných, patřících též do 14. až 15. stol., můžeme upozornit na nálezy ze ZSO Pfaffenschlag,<sup>7</sup> ZSO Mstěnice, ZSO Bystřec,<sup>8</sup> ze Šakvic<sup>9</sup> nebo ze ZSO Bohatá<sup>10</sup> atd. Jistě zajímavým a ne příliš častým představitelem zemědělského ořebního náradí jsou tři malé symetrické radličky s tulejí. Prozatím jsou známy jen z malého počtu lokalit, mezi nimiž významné místo zaujímá ZSO Pfaffenschlag, kde V. Nekuda zjistil také tři radličky tohoto typu. Soudí, že nelze jednoznačně rozhodnout, zda byly součástí rádlů či sochy, a přiklání se k tomu, že jejich uzavřená tulejka byla předpokladem k nasazení na dřevěnou násadu bez plazu. Domnívá se, že byly používány nejen ve středověku, ale v jednoduché formě až do počátku kapitalismu.<sup>11</sup> M. Beranová předpokládá, že u rýlového rádlu musí radlice odolávat značnému tlaku půdy, a proto musí mít pevnější a uzavřenější tulejku; upozorňuje, že takováto rádlu jsou prokazatelná zejména v lesní východoslovanské oblasti. O radlice z Pfaffenschlagu soudí, že patřila rádlu rýlovému a že nemá v hradištním období analogií.<sup>12</sup> Ke všem výše zmíněným radličkám stojí nejbližší radlice z Püchova, datovaná do 2. stol. n. l. F. Šach shledává menší radlice tohoto typu i v jižním Německu (jde však o nálezy laténské) a poukazuje na to, že i L. Niederle publikoval tři shodné kopinaté radlice z oblasti jihoslovanské.<sup>13</sup> Dvě radličky z Templštejna mají laloky tulejky svinuty téměř k sobě, oproti místu jejich pomyslného dotyku je 1,5 cm od vrcholu otvor pro přichycení k násadě. Větší radlička (obr. 2 : 5) kopinatého tvaru je masivnější a má délku 28 cm; poměr mezi její tulejkou a vlastní pracovní částí je 1 : 1. Druhá z nich (obr. 2 : 6), menší, poněkud méně symetrická a dosti opotřebovaná, má délku 18 cm a poměr mezi tulejí a pracovní částí 2 : 1. Domnívám se, že je možné považovat za radličku a přiřadit k předchozím i tu, která je vyobrazena na obr. 2 : 4. Je poměrně štíhlá, symetrická, má uzavřenou širší tulejku se dvěma bočními otvory a listový hrot, opatřený po obou stranách středovým žebrem. Je nepatrně konkávně prohnutá a má délku 23 cm; poměr mezi tulejí a pracovní částí je 1 : 1.

Další skupinu železných předmětů představuje výstroj koně a jezdce. K nejčastějším nálezům patří podkovy; ke klasickým podkovám, tzv. pantoflicím, se hlásí dva exempláře. Oba mají po třech otvorech pro podkováky na obou sbíhajících se ramenech, která jsou ukončena klínovým (obr. 2 : 3) i kvádríkovým (obr. 2 : 7) tvarem ozubů. Otvory jsou umístěny ve žlábků, tvar na obr. 2 : 7 žlábek nemá. Datování podkov je dosud dosti obtížné a prozatím nemáme u nás souhrnnou práci, která by řešila tento problém. Jisté je, že první nejjednodušší tvary se objevují již v období laténském a v ne příliš obměněné formě se v podstatě udržují až hluboko do středověku.<sup>14</sup> Středověké podkovy, které nemají umístěny otvory pro podkováky ve žlábků, pocházejí z nálezů datovaných do přelomu 13.–14. stol.; ty, jež mají ve žlábků, známe z nalezišť, odpovídajících druhé polovině 14. a počátku 15. stol.<sup>15</sup> V souladu s tím jsou i poznatky o podkovách ve Slezsku v 10.–14. stol., podané v souhrnné práci J. Kaźmierczyka. Podkově (obr. 2 : 7) tu odpovídá typ VI/2, jehož výskyt je zde zaznamenán od druhé poloviny 13. stol., obecné rozšíření pak ve stol. 14. s přechodem do stol. 15. Podkova (obr. 2 : 3) se hlásí k typu VI/4, jehož nejstarší kusy jsou opět z druhé poloviny 13. stol., hlavní rozšíření však ve stol. 14. a 15.<sup>16</sup> Součástí koňské ohlávky jsou udidla. Na Templštejně byla zastoupena třemi kompletními exempláři (obr. 2 : 8, 9, 10). Všechna patří k typu symetrických udidel s velkými kruhy bez postranic; tvar na obr. 2 : 9 má kruhy nestejně velikosti. Kloubově spojené tyčinky jsou ve dvou případech utvořeny na způsob tulejky, v jednom případě vykovány ze čtverhranného železného

prutu. Dle dělení A. Nadolského patří k jeho typu I., který má široký časový rozsah.<sup>17</sup> Na základě dosavadních nálezů lze výskyt udidel zmíněného typu vřadit převážně do období 13.—15. stol. Byla zjištěna např. na ZSO Pfaffenschlag,<sup>18</sup> na ZSO Konůvky, v dolanské kartouzce,<sup>19</sup> na hradě Melicích,<sup>20</sup> na hrádku Bolkov a Bradlo,<sup>21</sup> na hradě Sión,<sup>22</sup> na tvrzi v Semonicích,<sup>23</sup> na ZSO Zalužany<sup>24</sup> nebo ZSO Bohatá.<sup>25</sup> Na slezské lokalitě Ostrówku u Opole byla tato udidla v souboru želez, datovaných do 10. stol. — poloviny 13. stol.<sup>26</sup>

K výstroji jezdce patří zejména ostruhy a třmeny. Ostruhy z našeho souboru jsou dvojího typu. Patří k těm nálezům, které výrazněji napomáhají přesnějšímu časovému zařazení celého souboru. Do staršího období se hlásí ostruha na obr. 2 : 12. Má široká obloukovitě vyklenutá ramena zakončená srdcovitými záchytnými destičkami, z nichž každá má dva otvory pro nýty. Tenký krátký krček nese jehlancovitý bodec. Obdobná ostruha pochází např. z opevněného sídla Třebušín, kde je kladena do 11.—12. stol. M. Zápotocký uvádí z Litoměřicka ještě osm kusů těchto ostruh, z nichž některé patří do stol. 12.—13. Předpokládá, že v Čechách byly již záhy ve 13. stol. vystřídány ostruhami s kolečky.<sup>27</sup> Také ostruha s bodcem z Bohaté nejde za polovinu 13. stol.,<sup>28</sup> stejně jako třeba ostruhy z Ostrówku u Opole.<sup>29</sup> A. Nadolski, u kterého patří ke III. typu, soudí, že v Polsku byly rozšířeny zejména v 11. a 12. stol., avšak připouští, že přetrvaly i do století následujícího a dokonce i do stol. 14., kdy ustupují ostruhám kolečkovým.<sup>30</sup> Obdobně je datuje Z. Hilczerówna a její dataci akceptuje i A. Ruttkay (typ B2e).<sup>31</sup> Vyspělejší typ ostruh představují tři exempláře. Všechny mají prohnutá parabolická ramena, ukončená očkem. Rozpětí ramen je nestejně, stejně jako jejich průřez. Ostruha (obr. 2 : 11) má průřez ramen oválný až kruhový, v krátkém rozeklaném trnu je zasaženo hvězdčicovité kolečko. Druhá (obr. 3 : 1) je masivnější, s obdélným průřezem ramen, delší krček nese velké hvězdčicovité kolečko. Třetí (obr. 2 : 13), s trojúhelníkovitým profilem ramen a malým hvězdčicovitým kolečkem, má v očku navlečenu přezku pro uchycení ostruhy na nohu jezdce. Podle třídění Z. Hilczerówny patří všechny k jejímu III. typu, který je datován do 13.—14. stol.<sup>32</sup> Ostruhy s krátkým trnem a jedním otvorem na uchycení bývají pokládány ještě za produkt konce 13. stol.<sup>33</sup> Ostruh datovaných do 14.—15. stol. je dnes z našeho území známa již celá řada. Namátkou lze uvést např. lokality Melice,<sup>34</sup> Pfaffenschlag,<sup>35</sup> Šakvice,<sup>36</sup> Rychleby,<sup>37</sup> Dolany,<sup>38</sup> Šternberk,<sup>39</sup> z Čech pak Semonice,<sup>40</sup> Bolkov, Bradlo,<sup>41</sup> ze Slovenska Zalužany<sup>42</sup> či Gajary.<sup>43</sup> Třmeny jsou zastoupeny dvěma úplnými jedinci a jedním fragmentem (obr. 3:2), o kterém se lze domnívat, že představuje spodní příčku-mústek jednoduchého třmene. Třmen na obr. 3:3 má podkovovitý tvar a široký mústek, členěný dvěma podélnými příčkami. Je vykován z železného pásku o síle 2—3 mm a v horní vypouklé části má vnýtvováno závěsné očko. Druhý třmen na obr. 3:4 má pravidelný kruhový tvar a oválný mústek dělený uprostřed podélnou příčkou. Je vykován z železného prutu kruhového průřezu, který je ve spodní části zploštělý a rozšířený a na vnější straně obou ramen zdobený (signovaný?) třemi vyraženými kroužky. Kruhové závěsné očko je součástí těla. Pro oba třmeny neznám zatím v našich archeologických nálezech analogie, na jejich středověký původ ukazuje široká spodní část.<sup>44</sup>

Další skupinou jsou militária. Čtyři kusy představují hroty šípů luku a kuše. Dva hroty rombického a zploštělého profilu těla mají plynulý přechod v tulejku (obr. 3:7, 8), druhé dva menší, subtilnější a štíhlejší, byly zakončeny trnem (obr. 3:5, 6). Jejich profil je rombický a čtverhranný a sloužily patrně při střelbě lukem. Vzájemně odlišné jsou dva nalezené hroty kopí. První z nich má dlouhý plochý listovitý hrot s ulomenou špicí a náznakem středového žebra



Obr. 3. Hrad Templštejn, železné předměty.

po obou stranách (obr. 3:10). Tulejka kruhového profilu je poměrně krátká a velmi úzká, o průměru 1,5 cm, celková délka činí 26 cm. Vzhledem k většímu pravidelnému hrotu můžeme je považovat za zbraň pěších bojovníků<sup>45</sup>; obdobu nacházíme např. na hradě Melicích<sup>46</sup> a také hroty kopí z Kozího Hrádku považuje autor za zbraně pěšáků.<sup>47</sup> Druhý exemplář o celkové délce 21,5 cm má krátký zploštělý, ve srovnání s předchozím i užší listovitý hrot a delší kónickou tulejku kruhového profilu o průměru 3 cm (obr. 3:9). Jde pravděpodobně o hrot jezdeckého kopí průběžného výskytu ve 14.–15. stol., jak o tom svědčí nálezy ze Semonic<sup>48</sup> nebo z Rychleb.<sup>49</sup> Zajímavé militárium představuje nález, který lze nejspíše charakterizovat jako bodec s velkou tulejí, o celkové délce 12,5 cm (obr. 3:11). Malý hrot délkou 4,5 cm a šířky 1,7 cm pokračuje lehce probraným krčkem v širokou tulej kruhového profilu o průměru 3,5 cm. V jednom ze dvou otvorů tuleje je hřebík pro uchycení na ratiště. Zcela obdobný nález pochází z hrádku Bradlo, kde jej A. Hejna označuje jako masivní šipku s velkou tulejí nebo jako subtilní hrot kopí, či jako bodec s tulejí. Analogie nachází na Bolkově a některých slezských lokalitách.<sup>50</sup>

Předměty pocházející z vybavení stavby se všechny vážou k funkci dveří. Jedná se o petlicové očko délky 11,5 cm (obr. 3:12), o část závěsu ze silného železného pásku, na konci stočeného v očko pro nasazení na trn (obr. 3:13) a o dva visací zámky; jeden kabelkovitého (obr. 3:17), druhý trojúhelníkovitého tvaru těla (obr. 3:14).<sup>51</sup> Tento druhý, ne příliš často se vyskytující typ zámku, je znám i z hradu Melice a J. Unger se domnívá, že byl zamykán klíčem s bradou;<sup>52</sup> stejný zámek pochází také z hrádku Kepkova.<sup>53</sup> Klíč na obr. 3:16 publikoval již V. Hrubý; charakterizuje jej jako železný zásuvný klíč římského typu, jehož plochá široká rukojeť je v týlu opatřena kruhovým otvorem k zavěšení. Úzký, šikmo odsazený čtyřboký krček je ukončen pravouhle zahnutým a schůdkovitě odsazeným masivním čelem se dvěma hlubokými výřezy, které proměňují čelo ve tři zuby. Analogie nachází v římském klíči z Dobřichovic nebo z kastelu Feldberg u Frankfurtu.<sup>54</sup> Soupis klíčů tohoto typu publikoval ze severní a západní Evropy B. Almgren.<sup>55</sup> Velmi jednoduchý tvar, nejspíše také klíč, představuje exemplář na obr. 3:15; symetricky se zužuje, na konci je dvakrát zahnutý do pravého úhlu a ve své horní části jednoduše přehnutý.

K řemeslnickým nálezům můžeme přiřadit sekeru se značkou v podobě trojlístku (obr. 3:18).

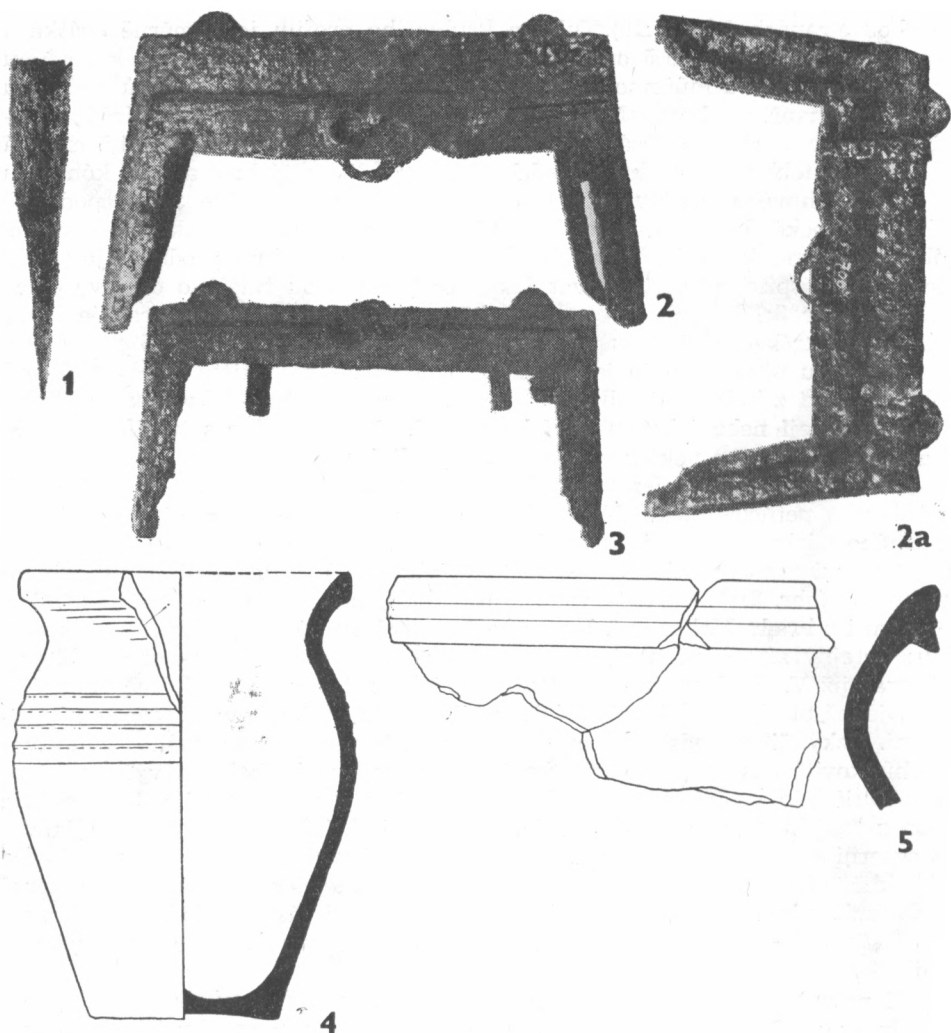
K netypickým nálezům patří ostrý bodec zakončený tulejkou kruhového profilu o průměru 1,5 cm (obr. 4:1). Sloužil patrně k zabodnutí ratiště praporec (?), či k přichycení jiného materiálu k zemi.

Neznámou funkci měly předměty na obr. 4:2, 2a, 3. Jde v podstatě o kování skobovitě tvaru těla se dvěma žlábků, mezi nimiž je pružné pero; rub je opatřen dvěma průvleky. Pozůstatky nýtů i malá šíře žlábků snad nasvědčují, že v nich byl uchycen materiál nejspíše koženého charakteru, že by tedy mohlo jít o kování kožených (loveckých?) brašen. Tvar na obr. 4:2 je mírně prohnutý, tvar na obr. 4:3 je rovný. Na líci mají oba průvlečky v podobě trojlístku, na horní straně jsou při krajích dva ploché půlobloučkovité výstupky.

Uvedený soubor železných předmětů se ve své většině hlásí do časového rozmezí od konce 13. do 15. stol., některá železa, např. sekera či kování neznámého účelu, mohou být mladší. Pouze ostruha s bodcem a snad i zásuvný klíč římského typu poněkud vybočují z tohoto celku a vyvolávají domněnku, nejde-li alespoň z části o materiál ze ZSO Bohuslavice, která se nachází v bezprostřední blízkosti hradu a o které se již roku 1289 hovoří jako o vypálené vsi.<sup>56</sup>

Z keramických nálezů učiněných na Templštejně je třeba se zmínit o malém





Obr. 4. Hrad Templštejn, železné předměty a keramika.

11,5 cm vysokém hrnku (obr. 4:4). Je obtáčený, poměrně tenkostěnný, vyrobený z ostřejší, slídou promísené hmoty. Vně vyhnutý okraj je válcovitě seříznutý, maximální výduř je v horní třetině, kde je také umístěna výzdoba mělkým obvodovým žlábkováním. Dno nese stopy podsýpky, vypálení je tvrdé, barva vypálení černošedá. Hrněk se hlásí do druhé poloviny 13.–14. stol. Obdobný charakter hmoty, vypálení a patrného obtáčení má i několik zbývajících fragmentů, z nichž vně vyhnutý, válcovitě seříznutý okraj s římsovitě vytaženou spodní hranou, který je na vnější plošce dvakrát prožlaben, je zachycen na obr. 4:5.

## Poznámky

- 1 Hosák L., Historický místopis země Moravskoslezské, II. znojemský kraj, Brno 1934, str. 114, 121. Vlastivěda moravská, Moravskokrumlovský okres, Brno 1913, str. 196.
- 2 Menclová D., Vliv husitských válek na pozdně gotickou fortifikační architekturu, Umění IX, 1961, str. 459.
- 3 Vlastivěda moravská, op. cit., str. 194.
- 4 Simböck M., Die Templer in Mähren und die Burgruine Templstein, ZDVGMSchI X, 1906, str. 187.
- 5 Záznam zní: roku 1887 byl na hradě nalezen revírníkem J. Štenclem, pozdějším správcem nově založeného muzea v Jamolici r. 1905, početný soubor želez, který byl posléze přenesen do okresního muzea v Moravském Krumlově.
- 6 Beranová M., Zemědělská výroba v 11.–14. století na území Československa, Praha 1975, str. 21–22.
- 7 Nekuda V., Pfaffenschlag – zaniklá středověká ves u Slavonic, Brno 1975, str. 135, obr. 133, 134.
- 8 Týž, Zaniklá středověká osada Bystřec, okr. Blansko, ČMM LXI, 1976, str. 52, obr. 21.
- 9 Novotný B., Záchranný výzkum zaniklého středověkého dvorce a chat u Šakvic (okr. Břeclav), ArchHist I, 1976, str. 85, tab. XIV.
- 10 Habovštiak A., Príspevok k poznaniu nížinnej dediny v XI.–XIII. storočí, S1A IX, 1961, str. 473.
- 11 Nekuda V., Pfaffenschlag, Brno 1975, str. 135, obr. 130.
- 12 Beranová M., op. cit., str. 5, 15, obr. 6 : 2.
- 13 Šach F., Rádlo a pluh na území Československa, VPZM, Praha 1961, str. 50–52.
- 14 Beranová M., Nejstarší slovanské podkovy a počátek novodobého zápřahu koní, SbNM XXIV, 1970, řada A – Historie, str. 15–19.
- 15 Nekuda V., op. cit., str. 139. Unger J., Archeologické nálezy z výzkumu hradu Melic na Vyškovsku (železné předměty), VVM XXVI, 1974, str. 196.
- 16 Kaźmierczyk J., Podkowoy na Śląsku w X-XIV wieku, W-W-K-G 1978, str. 89 až 103.
- 17 Nadolski A., Studia nad uzbrojeniem polskim w X, XI i XII wieku, Łódź 1954, str. 87.
- 18 Nekuda V., op. cit., str. 138.
- 19 Burian V., Nálezy z kartuzie a husitského opevnění v Dolanech (výzkum 1963), Olomouc 1965, str. 4.
- 20 Unger J., op. cit., str. 196.
- 21 Hejna A., Soubor nálezů z hrádku Bolkova v severovýchodních Čechách, PA LII, 1962, str. 456. Bradlo u Hostinného nad Labem, příspěvek k výzkumu opevněných sídel v severovýchodních Čechách, PA LXV, 1974, str. 396–397.
- 22 Janská E., Archeologický výzkum hradu Sión, AR XV, 1963, obr. 75.
- 23 Huml V., Zaniklá tvrz Semonice, Fontes musei reginaehradecensis, Hradec Králové 1967, tab. I : 14.
- 24 Polla B., Stredoveká zaniknutá osada na Spiši (Zalužany), Bratislava 1962, str. 130–131.
- 25 Habovštiak A., op. cit., str. 470, obr. 27.
- 26 Czarska B., Czesci uzbrojenia i oporzadzenie jezdziekie z grodu wczesnośredniowiecznego na Ostrówku u Opolu, Studia archeologiczne IV, 1971, str. 221.
- 27 Zápotocký M., Pozdněhradištní nálezy z Třebušína, otázka opevněných sídel z doby rané kolonizace 11.–12. století na severním Litoměřicku, Vlastivědný sborník X, Litoměřicko, 1973, str. 10, 12–13.
- 28 Habovštiak A., op. cit., str. 473.
- 29 Czarska B., op. cit., str. 219–220.
- 30 Nadolski A., op. cit., str. 83.
- 31 Hilczerówna Z., Ostrogi polskie z X-XIII wieku, Poznań 1956, str. 43–58. Ruttkay A., Waffen und Reiterausrüstung des 9. bis zur ersten Hälfte des 14. Jahrhunderts in der Slowakei (II), S1A XXIV/2, 1976, str. 347, 349.

- 32 Tamtéž, str. 63 – 69.  
 33 Polla B., op. cit., str. 132.  
 34 Unger J., op. cit., str. 196.  
 35 Nekuda V., op. cit., str. 151.  
 36 Novotný B., op. cit., str. 85.  
 37 Goš V., Soubor železných předmětů a zbroje z hradu Rychleb ve Slezsku, VVM XXVIII, 1976, str. 297.  
 38 Burian V., op. cit., str. 5.  
 39 Bláha J., Zjišťovací výzkum na hradě Šternberku a některé problémy keramiky vrcholného středověku na jihozápadní Moravě, Příloha VVM XXII, 1970, str. 6.  
 40 Huml V., op. cit., str. 35.  
 41 Hejna A., op. cit., str. 35; op. cit., str. 460.  
 42 Polla B., op. cit., str. 132.  
 43 Týž, Pamiatky hmotnej kultúry 15. storočia z Posádky pri Gajaroch, SbSNM, História 2, LVI, 1962, str. 116, obr. 9 : 13, 18 : 8.  
 44 Wagner E., Durdík J., Drobná Z., Kroj, zbroj a zbraně doby předhusitské a husitské, Praha 1956, str. 93.  
 45 Tamtéž, str. 73.  
 46 Unger J., op. cit., str. 194.  
 47 Drda M., Archeologické nálezy z Kozího hrádku, AR XXX, 1978, str. 402.  
 48 Huml V., op. cit., str. 37.  
 49 Goš V., op. cit., str. 297.  
 50 Hejna A., op. cit., str. 396.  
 51 Nekuda V., op. cit., str. 145.  
 52 Unger J., op. cit., str. 197.  
 53 Šaurová D., Zaniklý hrádek Kepkov ve Ždánickém lese (k. ú. Nížkovice-Heršpice, okres Vyškov), ArchHist 2, 1977, str. 170, obr. 4 : 4.  
 54 Hrubý V., Klíče z doby hradištní na Moravě, ČMM XLIII, 1958, str. 52, 60.  
 55 Almgren B., Bronsnyclar och djurornamentik, Uppsala 1955, str. 9 – 20, 41 – 47.  
 56 Nekuda V., Zaniklé osady na Moravě v období feudalismu, Brno 1961, str. 36.

### Použité zkratky

ArchHist	– Archaeologia historica
AR	– Archeologické rozhledy
ČMM	– Časopis Moravského musea
PA	– Památky archeologické
SbNM	– Sborník Národního musea v Praze
SbSNM	– Sborník Slovenského národného múzea
SlA	– Slovenská archeológia
VPZM	– Vědecké práce Československého zemědělského muzea
ZDVGMSSch	– Zeitschrift des deutschen Vereines für die Geschichte Mähren und Schlesiens
ZSO	– Zaniklá středověká osada

### Zusammenfassung

#### Archäologische Funde aus Burg Templštejn (eiserne Gegenstände)

Der Autor befaßt sich mit einem Ensemble eiserner Gegenstände aus der größten Burg des mittleren Jihlava-Flußgebiets, Templštejn. Die Überreste dieser Burg liegen etwa 2,5 km nördlich des Dorfes Jamolice (Bezirk Znojmo) auf einer zweiseitigen Landzunge, die zum rechten Ufer des Jihlavaflusses ziemlich schroff ab-

fällt. Benannt wurde diese Burg nach dem Templerorden, der sie gegen Ende des 13. Jahrhunderts errichtet hat. Nach der endgültigen Auflösung dieses Ordens im Jahr 1312 wurde sein gesamtes Vermögen beschlagnahmt, und die Burg erhielt neue Besitzer (beispielsweise Bertold z Pirkenštejna, Přebík z Selenberka u. a.), von denen sich vor allem die Herren von Lipá in ihre Geschichte eingeschrieben haben, die die Burg im Jahr 1379 erwarben. Sie hielten sie dann mit geringen Unterbrechungen bis zu den Konfiskationen nach der Schlacht am Weißen Berg. Als Ferdinand II. im Jahr 1625 ihre beschlagnahmten Güter für Gundakar von Liechtenstein in tabulieren ließ, wurde die Burg Templštejn bereits als Wüstung bezeichnet.

Trotzdem das erwähnte Fundensemble eiserner Gegenstände nicht stratifiziert werden konnte und sein Aussagewert deshalb nicht sehr hoch ist, enthält es Gegenstände, die der Veröffentlichung wert sind. Die Fundumstände bieten keine Stütze ihrer Datierung; man kann deshalb nur nach typologischen Erwägungen und Analogien versuchen, sie in den Rahmen größerer Zeiträume zu stellen. Außerdem ist die relativ lange Existenzdauer der Burg vom Ende des 13. Jahrhunderts offenbar bis an die Wende des 16. und 17. Jahrhunderts in Betracht zu ziehen. Deshalb wurden evident „jüngere“ Gegenstände in diese Arbeit nicht einbezogen, sofern ihre Form und Funktion allgemein bekannt ist. Die eisernen Funde kann man nach ihrer Funktion in folgende Gruppen einteilen: landwirtschaftliches Gerät, Pferdegeschirr und Reiterausrüstung, Waffen, Baubestandteile und Handwerksgerät.

Abgesehen von den im 14.–15. Jahrhundert laufend vorkommenden Sichel (Abb. 2 : 1, 2) sind von landwirtschaftlichen Geräten vor allem drei kleine symmetrische Vorschäler mit Scheide zu erwähnen, die kein allzu häufiger Bestandteil des Ackergeräts waren (Abb. 2 : 4, 5, 6).

Zur Ausrüstung von Pferd und Reiter gehören vor allem gerillte und rillenhafte Hufeisen, mit drei Öffnungen an beiden Armen, die mit quaderförmigen (Abb. 2 : 7) oder keilförmigen (Abb. 2 : 3) Dornen enden, dann symmetrische Kandaren mit großen Kreisen ohne Seitenstücke (Abb. 2 : 8, 9, 10), Sporen zweierlei Typs – mit pyramidenförmigen Stachel (Abb. 2 : 12) und mit Rädchen (Abb. 2 : 11, 13, 3 : 1), und schließlich Steigbügel (Abb. 3 : 2, 3, 4).

Die Militaria sind durch Pfeilspitzen und Armbrüste (Abb. 3 : 5, 6, 7, 8), zwei Lanzen spitzen, die man offenbar als Waffen der Reiter (Abb. 3 : 9) und des Fußvolks (Abb. 3 : 10) ansehen kann, weiter durch einen Speiß mit großem Köcher (Abb. 3 : 11) vertreten.

Die zur Bauausstattung gehörenden Gegenstände betreffen die Funktion der Türen; es handelt sich um die Öse einer Türschließe (Abb. 3 : 12), den Teil eines Türbands (Abb. 3 : 13), zwei Hängeschlösser – eines mit taschenförmigem (Abb. 3 : 17), das andere mit dreieckigem (Abb. 3 : 14) Körper, und einen Schiebeschlüssel des römischen Typs (Abb. 3 : 16).

Zu den Handwerksgeräten kann man eine Axt mit Dreiblatt-Marke (Abb. 3 : 18) zählen. Zu den untypischen Funden gehört ein Stichel, der von einem kreisförmig profilierten Köcher beendet ist.

Unbekannt ist die Funktion jener Gegenstände, die man als hakenförmige Beschläge mit zwei Rillen charakterisieren kann, beispielsweise einer Spannfeder, deren Rückseite mit zwei Durchzügen versehen war (Abb. 4 : 2, 2a, 3). Die Überreste von Nieten und die geringe Breite der Rillen spricht dafür, daß sie vielleicht lederartiges Material fassen sollten; es konnte sich also um Metallrahmen lederner (Jagd-?) Taschen handeln.

Das beschriebene Ensemble eiserner Gegenstände meldet sich größtenteils in den Zeitraum vom Ende des 13. bis ins 15. Jahrhundert, manche Stücke, beispielsweise die Axt oder die Metallbeschläge unbekannter Aufgabe könnten auch jünger sein. Nur der Stachelsporn, vielleicht auch der Schiebeschlüssel des römischen Typs, fallen ein wenig aus dem Rahmen und erwecken die Vermutung, ob es sich nicht wenigstens teilweise um Material aus der Ortswüstung Bohuslavice handelt, die in unmittelbarer Nähe der Burg liegt und bereits im Jahr 1289 als niedergebranntes Dorf bezeichnet wird.

## Abbildungen

1. Burg Tempelstein. Grundriss und Nivelation. (Grundriss nach D. Menclová 1961).
2. – 3. Burg Tempelstein. Eiserne Gegenstände.
4. Burg Tempelstein. Eiserne Gegenstände und Keramikfunde.