

Skružný, Ludvík

**Několik poznámek k otázce vývoje a funkce pece ve slovanských středověkých i novověkých objektech i mimo ně**

*Archaeologia historica*. 1980, vol. 5, iss. [1], pp. 221-242

Stable URL (handle): <https://hdl.handle.net/11222.digilib/139309>

Access Date: 30. 11. 2024

Version: 20240901

Terms of use: Digital Library of the Faculty of Arts, Masaryk University provides access to digitized documents strictly for personal use, unless otherwise specified.

## Několik poznámek k otázce vývoje a funkce pece ve slovanských, středověkých a novověkých objektech i mimo ně

LUDVÍK SKRUŽNÝ

Jedním z dílčích problémů, které musíme řešit při sledování úrovně kultury bydlení a způsobu hospodaření našich předků, je otázka vývoje a situování otopného zařízení.

Otopné zařízení výrazně ovlivňuje nejen způsob života a stravování obyvatel domu, ale i funkci místnosti, v níž je umístěno, a při jeho přesunech (z jízdby do síně, v níž se pak vyděluje samostatná místnost — kuchyně) i celé půdorysné členění obydlí (Pražák 1966, str. 321; Turzo 1979, str. 168). Typy otopných zařízení (topenišť) a jejich lokalizace odrážejí způsob a úroveň hospodaření, dosažené společensko-sociální postavení jejich budovatelů a uživatelů i historické a kulturní specifiky, závislé značnou měrou na klimatických a geografických podmínkách i bonitě půdy sledované oblasti (Pražák 1966, str. 324; Turzo 1979, str. 167).

Nesnadným úkolem je rozlišení jevů a vlivů, jejichž nositelem je etnikum (např. rozlišení jevů vyplývajících ze samostatného domácího vývoje od jevů období tzv. německé kolonizace), od jevů, které jsou vyvolány obecnými civilizačními proudy, jež jsou mimoetnické a jsou zcela přirozeně podmíněny potřebami společnosti, která dosáhla určitého ekonomického a kulturního stupně. Tyto obecné civilizační proudy se šíří zpravidla od společensky a tedy i sociálně nejvýše postavených vrstev směrem dolů. V období feudalismu od panovnického dvora ke dvorům vyšší a nižší šlechty, pak do městského patricijského a řemeslnického prostředí a posléze i k lidovým vesnickým vrstvám (Pitterová 1965; Pražák 1966, str. 322).

V závislosti na prostředí, do kterého ten který typ otopného zařízení proniká, má ohniště ať již otevřeného nebo uzavřeného typu vedle funkce obecné i svou specifickou funkci, závislou na způsobu hospodaření jeho uživatele. Totéž platí i o vývoji domového půdorysu. A právě o vývoji domu (včetně jeho otopného zařízení) lze hovořit jako o mimoetnickém obecném civilizačním proudy, protože jeho tvar, vnitřní členění, uspořádání interiéru, včetně situování topeniště, jsou závislé na způsobu hospodaření jeho majitele a na potřebě chránit co nejučelnějším a nejehospodárnějším způsobem celoroční výsledky práce (např. v oblasti řemeslné, rostlinné, živočišné výroby apod.). Typ symetrického domu, známého Slovanům již v 9. století (Skružný 1960; Pitterová 1965) se šířil od vládnoucích vrstev směrem dolů, ale nikoli jako funkčně neměnitelný celek. Naopak, vždy v závislosti na prostředí, do kterého pronikl (v závislosti na způsobu hospodaření a sociálním postavení stavebníka), se měnila funkce jeho místností. Pronikání tříprostorového domu do vesnického prostředí nebylo záležitostí jednorázovou. Dokonce ani po několika staletích se tříprostorový dům nestal typickým pro obyvatelstvo celé vesnice. Významným faktorem byla sociální diferenciacie obyvatelstva. Dům často narůstal postupně (např. zemědělský dvorec na předhradí Levého Hradce — 9. stol., Novgorod — 12.—16. stol.).

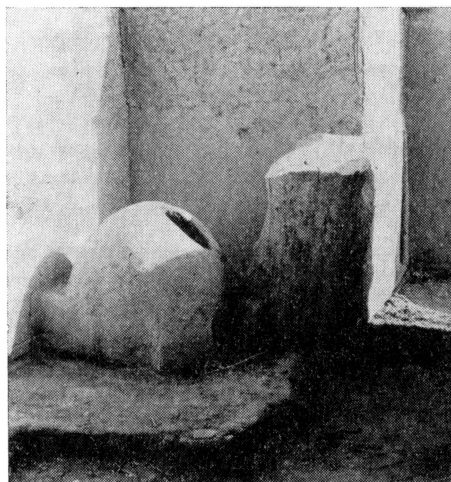
stol., Kravín — 14.—poč. 15. stol. aj.) a můžeme to chápat jako doklad rostoucích potřeb majitele i jako doklad jeho sociálního postavení (Borkovský 1953, str. 642; týž 1955, str. 69; ZASUREV 1959, str. 271, 279, obr. 6 a 9; Smetánka 1971, str. 24—25; týž 1972, str. 425—426, obr. 5 a 6). K jednoprostorovému domu — jizbě — se připojila další místnost — síň. Ke dvouprostorovému domu (jizbě a síni) další prostor: u řemeslníka sklad, v obilnářských oblastech komora (vznikl tzv. komorový typ domu), v pastvinářských oblastech chlév (tzv. chlévní typ domu) a v některých oblastech, kde jsou vhodné podmínky jak pro zemědělství tak pro pastevectví, se vyvíjí smíšený typ domu. Není vyloučeno, že se se smíšeným typem domu setkáme ve vyspělých zemědělských oblastech již v průběhu 13. století, v důsledku zavedení těžkého pluhu — aratri magni — do zemědělství. Komora sloužila k uložení zásob, chlév k ustájení tažného dobytka — volů a pak koní (Skrůžný 1978, str. 283 až 285, pozn. 25). Při postupném rozšiřování byla druhá, třetí a další místnosti přistavovány v podélné ose nebo do tvaru písmene L (usedlost typu L zvaná též hákového typu, v ruské literatuře většinou typ глагол Г) zpravidla jako samostatný srub, krytý společnou střechou a opatřený vchodem z okapové strany domu. Nepochopením důvodů nebo lpěním na tradici (?), byl i u usedlostí postavených jednorázově prolomen vchod do komory nebo chléva jen v okapové straně stavby a vnitřně zůstal se síní nebo jizbou dveřmi nepropojen. Maďarský badatel J. Jankó (1904, str. 29—44) nazval tento typ komorového, vnitřně dveřmi nepropojeného domu typem uherským. Zmíněný typ domu se vyskytuje nejen v sousedním dolnorakouském Podunají (Frolec 1968, str. 289) a na jižní Moravě (Niederle 1912, str. 112), ale i v jihovýchodním Polsku u Lemků (Sanok 1978, obr. na str. 28).

Dříve než soustředím pozornost na vlastní pece, rád bych alespoň ve stručnosti upozornil na několik závažných problémů. Prvním z nich je tzv. „hornoněmecký typ domu“, s jehož rozšířením je spojováno zavedení dvouohniskového systému (chlebové pece a otevřeného ohniště) do slovanského domu (Geramb, 1924; týž 1925; týž 1950; Rhamm 1910; Schier 1933). Zpravidla je tento termín chápán etnický a je zneužíván jako doklad germánského přínosu do evropské kultury bydlení. Většinou není chápán jako mimoetnický obecný kulturní jev úzce spjatý s feudálním obdobím a jeho vývojem v oblasti ekonomiky, která nutně nalézá svůj odraz v oblasti nadstavbových jevů, tedy i v oblasti kultury bydlení, v níž vývoj topeniště hrál významnou roli. Středověká technická revoluce, výrazně se projevující ve 12. až na počátku 14. století (Krzemieńska 1975; Skružný 1978) přináší významné změny i v kultuře bydlení. Kromě toho nutno zdůraznit, že systém dvou topenišť (ohniště před pecí) nebyl v evropském vývoji novem, jehož zavedení je možno připisat germánskému nebo slovanskému etniku. Germáni i Slované se s tímto dvojohniskovým systémem topeniště mohli setkat při svých expanzích do nových historických sídel i v období ničivých vpádů do zemí někdejšího římského impéria i do vlastní Itálie, kde již byl dvojohniskový systém znám a užíván (Pražák 1966, str. 325). Kromě toho v západních, ekonomicky i kulturně nejvyspělejších částech bývalého římského impéria, vytvořili Germáni vlastní stát — franskou říši a osvojili si vymoženosti římské kultury. Hledíme-li na problematiku z tohoto aspektu, pak můžeme o dvojohniskovém systému otopného zařízení hovořit jako o kulturním vlivu či dědictví římském a začlenit jej mezi hodnoty náležející k obecnému kulturnímu dědictví lidstva v oblasti kultury bydlení.

Druhým závažným problémem, který musíme v terénu řešit, je otázka, byla-li skutečně v západoslovanských obydlích kromě pecí budována i ohniště. Sovětský archeolog P. A. Rappoport (1975, str. 147) zdůrazňuje, že na území osídleném východními Slovy byly v 8.—10. století stavěny v obydlích pouze



1. Chiva (40 km západně od Urgenče – Uzbecká SSR). Hliněná kupolovitá pec mimo obydlí. Žena vytahuje klenebním otvorem upečené placky. Foto: L. Skružný 1975.



2. Chiva. Hliněná kupolovitá pec mimo obydlí s želistí a klenebním otvorem. Foto: L. Skružný 1975.



3. Kraněvo. (vesnice na černomořském pobřeží mezi Varnou a Balčíkem – BLR). Kupolovitá chlebová pec mimo obydlí. Foto L. S. 1962.



4. Kraněvo. Letní kupolovitá chlebová pec na soklu s ohništěm předsunutým před čelistí pece. Foto: L. Skružný 1962.

kamenné a hliněné pece. Polemizuje s A. Pitterovou (1964, str. 172) a zdůrazňuje, že ohniště zjištěná ve východoslovanských obydlích nejsou ničím jiným než pozůstatky do základů zničených pecí. P. A. Rappoport se současně domnívá, že i interpretace charakteru otopných zařízení, zjištěných na území osídleném západními Slovy, může být chybná (míní práce: Skružný 1963, Pitterová 1964, Gorjunov 1970), a že i zde byla budována jen hliněná nebo kamenná pec. Hypotézu podpírá argumentem, že situování otevřených ohnišť v rozích dřevěných obydlí je s těžší možné z důvodů protipožární ochrany.

Poslední argument P. A. Rappoportta rozhodně neobstojí, protože nároží dřevěného domu, ať již roubeného do úhlu nebo do sloupu, ve kterém bylo ohniště vybudováno, mohlo být omazáno hlinou nebo chráněno jen kamenem. Máme četné etnografické doklady jak u zahloubených tak na úrovni podlahy budovaných i vyvýšených ohnišť (na kamenném soklu, na roubeném rámu apod.). Národopisné výzkumy prováděné v oblastech s pasteveckým způsobem hospodaření dokládají jak v sezónních (kolibách, salaších, bačovech), tak ce-

loročních obydlích ohniště budované v bezprostřední blízkosti dřevěných stěn, a to bez jakéhokoli bezpečnostního opatření nebo jen s jeho minimálním uplatněním (např. větší plochý kámen u stěny). Často se ve zmíněných typech obydlí vaří v kotlích zavěšovaných nad otevřeným ohněm na dřevěných otočných hácích, případně v hliněných, později v litinových hrncích, přistavených k ohni (Langer 1955, str. 56—58, obr. 1:2, 2:2, 36:1, 2; Vydra 1925, str. 106, 107, 132; Mjartan 1956, obr. 83; Plessingerová 1963, str. 157—164; Pražák 1966, str. 328, 345, pozn. 25; Turzo 1979, str. 172, 174, obr. 1—3). V některých případech nelze vyloučit naši chybnou interpretaci typu odkrytého otopného zařízení, zejména u obydlí stavěných na úrovni terénu, u nichž mohla být pec kultivací půdy nebo terénními úpravami zničena až do základu. U obydlí zemního typu (polozemnic a zemnic) je nesprávné určení typu topeniště téměř vyloučeno, a to zejména v těch případech, kdy je ohniště misovitě nebo kotlovitě zahlobeno, obloženo kameny či budováno jiným, jednoznačně stanovitelným způsobem (Skružný 1963).

Současně vyvstává před námi úkol věnovat při výzkumech zvýšenou pozornost prostorům před ústími pecí a mělčím předpecním jamám, tzv. „popelovým jamám“ (Skružný 1963, str. 244), protože tyto mohou být vypáleny a stát se cenným dokladem o dvouhnikovém systému topeniště již v období staroslovanském a hradištním (k tomu: Pražák 1966, str. 130—131 — epocha I, stupeň 3 vývoje topenišť), v němž pec plnila funkci topeniště sloužícího k oteplování jizby, k pečení a sušení a otevřené ohniště k přípravě jídel vařením. V. Pražák (1966, str. 330) soudí, že pec jako samostatná a jediné topeniště zcela mizí v průběhu 16.—18. století a je nahrazena zmíněným systémem dvojhnikovým. Těmto problémům budou muset věnovat zaslouženou pozornost i sovětští archeologové, protože i na území osídleném východními Slovany bude alespoň v některých oblastech zachytitelný přechod od jednohnikového systému (pec) k dvojhnikovému (pec + otevřené ohniště) systému topenišť (Zelenin 1927, § 114).

Zvýšenou pozornost bude nutno věnovat i nálezům hliněných pánví — tzv. „pekáčům“ (Skružný 1964), a to především těm, u nichž se podaří prokázat, že byly původně spojeny s konstrukcí kupolovité pecní klenby nebo s vrcholovou částí hranolové pece (Voronin 1948; Rappoport 1975, str. 120, 126 až 127, obr. 1:5 na str. 115 a obr. 9:2 na str. 143; u nás znám dosud nepublikovaný nález prof. Fr. Kalouska z velkomoravského horizontu ve Znojmu-Hradišti), protože tyto mohly být používány nejen jako zařízení sloužící k sušení obilí před mletím (k tomu účelu mohl být využit i vnitřní prostor vlastní pece), ale mohly mít i funkci vyvýšeného otevřeného ohniště, na kterém se jídla připravovala vařením. Takové vyvýšené ohniště (minimálně o 50—60 cm) mělo tu výhodu, že se hospodně při vaření nemusela stále shýbat nebo pracovat v podřepu.

Nyní se podívejme na funkci a vývoj pece, jak se nám jeví z hlediska archeologického a etnografického. I zde existuje řada nezodpovězených otázek, které bude nutno v budoucnu řešit úzkou interdisciplinární spoluprací nejen archeologů a etnografů, ale i historiků (cenný pramenný materiál obsažený v soupisech pozůstalostí, městských knihách, kronikách, smolných knihách i protipožárních nařízeních) i historiků umění a literárních historiků (ikonografický materiál).

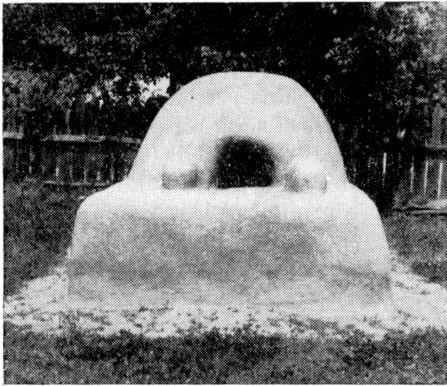
Při archeologických výzkumech se v odkrytých objektech nezřídka setkáváme s různými typy uzavřeného ohniště — s pecí, umístěnou původně v jizbě, později v síni (těleso pece v jizbě, měnící se ve světnici, ústí pece v síni) a kuchyni, sloužila k přípravě jídel pečením, u východních Slovanů (Rappoport 1975, str. 147, pozn. 33) Opolotnikov 1977, str. 54) a ojedinele i na

našem území<sup>1</sup> i vařením, často měla charakter polyfunkční (např. sloužila k pečení chleba a pečiva, sušení všeho druhu i vypalování keramiky<sup>2</sup>) — hospodářský i výrobní.<sup>3</sup>

Pec, ať již kamenná (spojovaná hlinou nebo jílem,<sup>4</sup> vápnem,<sup>5</sup> stavěná na sucho<sup>6</sup> z lomového kamene,<sup>7</sup> někdy na povrchu utěsněného střepe a omazaného hlinou<sup>8</sup> i z kamene opracovaného do kvádrů<sup>9</sup>), hliněná (vytesaná do rostlého terénu,<sup>10</sup> hranolová stavěná nabíjenou technikou,<sup>11</sup> kupolovitá<sup>12</sup> — kruhového, oválného nebo podkovovitého půdorysu i hranolová,<sup>13</sup> stavěná nanášením tvárného keramického materiálu na dřevěnou nebo proutěnou konstrukci (někdy ve vrcholu opatřená otvorem, jindy konstrukčně spojená s tzv. pekáčem) i budovaná z hliněných valků<sup>14</sup>) nebo později cihlová (stavěná z pálených cihel,<sup>15</sup> ale nelze vyloučit ani použití nevypalovaných cihel — vepřovic) existovala jako samostatný útvar (jako jednoohniskový typ otopného zařízení) nebo jako útvar spojený s otevřeným ohništěm (dvojohniskové topeniště), umístěný v jizbě, později v síni a pak v černé kuchyni, která se vydělila z části síně (Pražák 1966), ale i v objektech hospodářských (např.: sušárna obilí, stodola — sušárna, sušárna ovoce, konopice, pazderna, udírna apod.) nebo průmyslových (např. v keramické dílně jako součást zařízení sloužícího k vysušování keramických výrobků před vypalováním v hrncářské peci<sup>16</sup> nebo jako součást vybavení usedlosti řezníka — udírna,<sup>17</sup> nezřídka i jako útvar stojící zcela izolovaně a to buď bez jakéhokoliv zastřešení<sup>18</sup> nebo krytý přístřeškem zpravidla lehké konstrukce.<sup>19</sup> Někdy je pec částečně nebo zcela vysunuta za hranici vymezenou půdorysem stěn obydli.<sup>20</sup>

To, co bylo až dosud řečeno ve stručnosti o funkci pece, potvrzují i etnografické výzkumy. Podle zjištění etnografů měla pec dvě prvořadá funkce — vyhřívací<sup>21</sup> (oteplování obytné místnosti — jizby, později bezdymné světnice) a pečící (pečení chleba a pečiva<sup>22</sup> a výjimečně, o posvíceních, i masa.<sup>23</sup> Někdy byla pec využívána při přípravě jídel vařením (viz pozn. 1), častěji k sušení plodin, které dávala rostlinná výroba (sušení snopů,<sup>24</sup> obilí,<sup>25</sup> lnu<sup>27</sup> a konopí,<sup>26</sup> ovocnářství (sušení švestek, jablek, hrušek<sup>28</sup> aj.), sběr lesních plodin (sušení borůvek a hub),<sup>29</sup> produktů (např. sušení peří) živočišné výroby, prostředků nezbytných k provozu domácnosti (sušení palivového dřeva<sup>30</sup> a loučí)<sup>31</sup> řidčeji k impregnaci kožek ulovené zvěře kouřem.<sup>32</sup> Některé z těchto funkcí pece (např. sušení lnu, konopí, dřeva a loučí) zakazují pozdně středověká a novověká vrchnostenská<sup>33</sup> císařská nařízení (Marie Terezie a Josefa II.),<sup>34</sup> uplatňovaná nejen ve městech (např. v Táboře po požáru města v roce 1533 a v Pardubicích po požárech města v roce 1507 a 1538<sup>35</sup> jsou opevnění a jádra měst budována z kamene a cihel), ale i na vesnicích. Nařízení měnila kultura bydlení, stanovovala pokuty a tresty za jejich překračování a vymezovala místa pro budování sušíren (především konopice a pazdery) na okraji nebo i daleko za hranicemi nejen měst, často ještě poloagrárních, ale i vesnic.<sup>36</sup>

Středověká technická revoluce a v jejím rámci revoluce agrární, výrazně se projevující v období od 12. do poloviny 14. století (Skružný, 1978), vyvolává masové přeměny i v půdorysném členění domu i v úpravách jeho nejdůležitější části — jizby. V jizbě doznává podstatné změny především otopné zařízení. Na tuto skutečnost poukázal při řešení zcela odlišných otázek P. Michna (1970, str. 72—75, zejména str. 75). Ke změnám otopného zařízení docházelo již v předchozím hradištním období. Na základě dosud velmi kusých archeologických dokladů se nám proces přeměn topenišť jeví jako plynulý, spjatý s domácím — slovanským — prostředím. Je závislý na dosažené úrovni zemědělského hospodaření, která nebyla ve všech krajích země stejná. Vidíme, že k přeměnám dochází nejdříve v těch oblastech, které mají nejpříznivější podmínky geogra-



5. Bukurešť – muzeum lidového stavitelství (RLR). Kulpovitá chlebová pec na soklu. V klenbě pece malý otvor pro odvod dýmu. Foto: L. Skružný 1962.

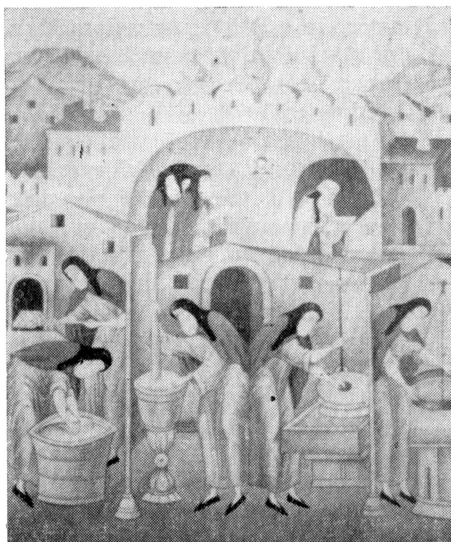
fické, klimatické a půdní, kde se velmi záhy zakořenil i trojpolní systém hospodaření. Pece jsou již vyzvednuty na nižší nebo vyšší sokl. Snad nejstarší doklad pece vyvýšené na sokl byl zjištěn v polozemnici na velkomoravském hradišti Pohansko u Břeclavi.<sup>37</sup> Pec, jejíž výzkum nebyl dosud dokončen, mohla stát buď na deskové konstrukci spočívající na kůlech zaražených do země, nebo na nosníku podobném stolu, či na roubeném rámu zapuštěném do konstrukce stěny a překrytém deskami. O tom, že pec spočívala na pevné konstrukci, svědčí skutečnost, že zásypová vrstva polozemnice vyplňuje i celý prostor pod pecí. Kamenná hranolová pec (130×150 cm), vyvýšená 30 cm nad úroveň podlahy obydlí, byla odkryta při výzkumu na hradišti Staré Zámky u Brna-Lišně ve čtverci MM II (Staňa 1959, str. 72). Objekt je datován do poloviny 10. stol. v Chotíně v poloze „Simitoš“ byla v objektu ze 12.—13. století odkryta hliněná pec kruhového půdorysu, vyvýšená 30 cm nad úroveň podlahy obydlí (Habovšiak 1961, str. 460, obr. 9). Další nálezy pecí více či méně vyvýšených nad úrovně podlah obydlí byly odkryty při výzkumech zaniklých středověkých vesnic Račany (12.—14. stol. — Hellich, 1929, str. 28), Pfaffenschlag (13.—15. stol. — Nekuda 1971, str. 81; týž 1975, str. 41, 49, 61, 66, 75, obr. 40, 46, 66, tab. XXI, XXV, XXVI a XLV), Kozí (1. pol. 14. stol. — Hejna 1956, str. 32, na tvrzi Jana Žižky v Trocnově (2. pol. 14. stol. — Hejna 1956, str. 39). Ikonograficky je pec vybudovaná na soklu doložena k roku 1340 na vyobrazení knížete Václava pekoucího oplatky ve Velislavově bibli (Matejček 1926, fol. 184; Homo faber 1967, obr. 76; Michna 1970, obr. 3 na str. 72; Velislavova bible 1977, fol. 184) a ve scéně pečení a vážení chlebů v Bibli krále Václava IV. z let 1389—1400 (Homo faber 1967, obr. 77; Michna 1970, obr. 4 na str. 73).

V období agrární revoluce se v jizbě začíná uplatňovat i dvojohniskový systém topeniště, s výše jmenovanými atributy své funkčnosti. Otevřené ohniště je zpravidla situováno před čelistmi pece. Dvojohniskový typ topeniště je k roku 1300 doložen v Kralicích nad Oslavou (Fialová 1961, str. 109 až 110), v průběhu 13.—15. století v jizbách domů odkrytých při systematickém archeologickém výzkumu zaniklé středověké vesnice Pfaffenschlagu (Nekuda 1971, str. 81; týž 1975, str. 41, 49, 53, 54, 61, 66, 72, 75, 79, 89) a v Kravíně na Tábořsku. V kravínské zemnici je vybudována pec i otevřené ohniště. Ohniště není situováno před čelistmi pece, ale z opačné strany pece a nachází se v rohu místnosti. V této zemnici datované do 14. století až desátých let 15. století se poprvé setkáváme s kamnovcem (měděncem) tvořeným grafitovou zásobnicí, nikoli však zabudovanou do tělesa pece, ale do základu ohniště (Smetánka 1971, str.

25, 26; týž 1972, str. 425—426, obr. 5 a 6). Dvojohniskový typ topeniště, s ohništěm před čelistmi pece, je ikonograficky doložen k roku 1549 v Bibli české Melantrichově (Český lid 52, 1965, vnitřní strana obálky sešitu č. 4).

V téže době můžeme sledovat i významné změny v situování topenišť v poměru ke dveřím. Zatímco jsou ve starších obdobích (většinou u jednoprostorových obydlí) vchody buď doloženy nebo na základě orientace obydlí a u nás převládajících směrů větrů předpokládány ve stěnách protilehlých otopnému zařízení (Skružný 1963, str. 243; tomuto názoru oponuje Pleinerová 1975, str. 41), v období agrární revoluce jsou (v jedno- i víceprostorových obydlích) jedno- i dvojohnisková topeniště situována většinou v rohu jizby (dosud kurné) vedle vstupních dveří, vedoucích ze síně do jizby (u víceprostorových obydlí), např. v roubeném symetrickém typu domu na hradišti Levý Hradec ve 2. polovině 9. století (Borkovský 1954, str. 67, 68; týž 1949, str. 107—108). Ve víceprostorových domech 13. až 15. století ve vsi Pfaffenschlagu jsou topeniště ve většině případů rovněž v rozích, ale jen ve třech případech v rohu protilehlém dveřím (objekty č. V/65, VII/65, XII/67). Ve čtyřech případech jsou topeniště umístěna v rohu vpravo od dveří (objekty č. I/60, IV/64, IX/66 a XI/67), jedenkrát v rohu vlevo od dveří (objekt č. VIII/65 a jedenkrát při stěně vpravo od dveří (objekt č. XIV/69). Ve všech uvedených případech se do jizeb vstupovalo ze síní (Nekuda 1975). V zaniklé středověké vesnici Konůvky na Slavkovsku (14.—15. století) byly v obydlích typu L kamenné pece vlevo od dveří (Šaurová 1971, str. 170, obr. 10 na str. 181). Obdobná situace byla zjištěna i v Krašovcích, pravděpodobně rovněž ve víceprostorovém obydlí. V krašovické zemnici č. 8/58 se stěnami tvořenými kamennými plentami byla kamenná pec postavena vpravo od vchodu (12.—13. stol. — Hejna 1964, str. 192, obr. 13—14). V zaniklé středověké vsi Kravín na Táborsku byly pec i ohniště s kamnovcem, umístěné ve starší zemnici, i hliněná pec v mladší roubené stavbě situovány vpravo od vchodu (14. století — 1420 — Smetánka 1972, str. 425—426, obr. 5 a 6).

Situování vchodů do jizeb a jejich poměru k otopným zařízením (včetně situování čelisti pece a otevřeného ohniště v poměru k peci) bude nutno v budoucnu věnovat zvýšenou pozornost a současně i celému půdorysnému členění



6. Miniatura z díla „Život Sergeje Radoněžského“ ze 16. století zobrazující práce spojené s pečením chleba. Vlevo chlebová pec na soklu. Muzeum dějin a rekonstrukce města Moskvy. Foto: L. Skružný 1975.



domu. Lze tak dospět k poznání, zda na situování jedno- a dvojhnikového otopného systému má vliv půdorysné rozšíření domu o síň předsunutou jizbě. Podle P. I. Rappoport (1975, str. 151) je prvořadou výhodou situování topeniště vedle dveří vytvoření tepelné bariéry v jizbě, bránící pronikání chladu do místnosti. Jizba se stala teplejší a stejnoměrně teplou.

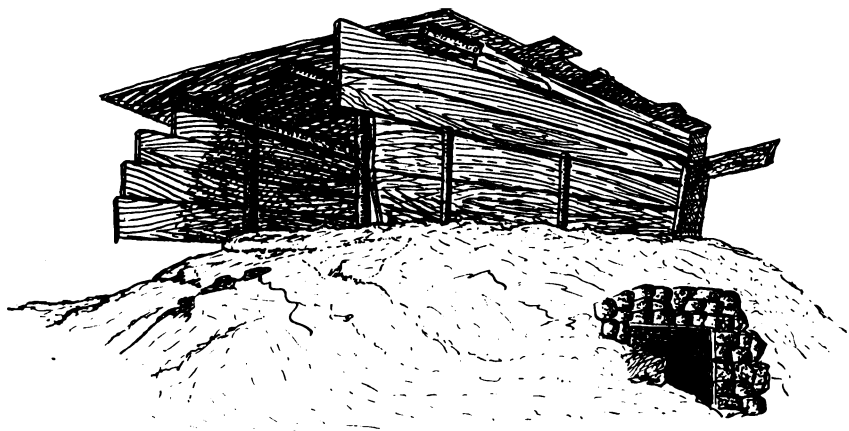
Výzkumy sovětských badatelů rovněž potvrzují, že pece, stavěné původně zpravidla v rozích, řidčeji uprostřed stěn protilehlých dveřím (Rappoport 1975, str. 126, 147) v průběhu 10. a 11. století mění své místo v jizbě. Jsou i nadále situovány v rozích (ojediněle v rozích protilehlých vchodům), nejčastěji vpravo od dveří a s ústími k nim obrácenými, méně často vlevo od dveří (Rappoport 1975, str. 126, 135, 139). Ale ani na východoslovanském území se změny v poměru topenišť ke vchodům neuskutečnily ve stejné době a na celém území. Ještě ve 13. až 15. století jsou v obydlích v Bolgaru pece uprostřed zadní, vchodu protilehlé stěny a v Novgorodu kromě pecí stavěných vpravo od dveří i pece stojící uprostřed jizby (Rabinovič str. 167, obr. 2 : 1 na str. 168).

Z našeho etnografického materiálu si můžeme učinit představu o tom, jaká byla konstrukce soklu, na němž bylo postaveno zvýšené topeniště (ohniště, pec nebo ohniště a pec). Ohniště i pece jsou zpravidla vyvýšeny 55—75 cm nad úroveň podlahy jizby. Spočívají na r o u b e n ý c h r á m e c h či rostech, většinou pevně zapaštěných do konstrukce roubených stěn stavby a jsou zpravidla situovány v rozích vedle dveří. Setkáváme se s nimi jak v sezónních, tak celoročně obývaných obydlích (Langer 1955, str. 38, tab. 35: A 1—4 a C 1—3; Plessingerová 1963, str. 158—160, 161—164, obr. na str. 157; Turzo 1979, str. 167—195 s četnými kresbami a fotografiemi). Rámy jsou většinou vyplněny hlínou nebo hlínou a kameny (Turzo 1979, str. 175, 177—178, obr. 7 a 8). Jindy je topeniště vyzvednuto na k a m e n n ý s o k l (Plessingerová 1963, str. 160 až 161) nebo s p o č í v á n a k ũ l e c h (nejméně na dvojici) nesoucích prkennou konstrukci omazanou hlínou. Prostor pod takto upraveným soklem byl uzpůsoben na „klec“, ve které se chovalo (především v zimních měsících) drobné domácí zvířectvo a drůbež (Turzo 1979, obr. 15, 18 a 19).

Národopisné analogie můžeme bez velkých rozpaků používat i při archeologických rekonstrukcích, protože jsou doloženy i výzkumy archeologů. Např. v Santoku v obydlí datovaném mezi léta 950 až 1100 bylo odkryto ohniště spočívající na roubeném rámu (Kostrzewski 1955, str. 287) a na ruském severu v Novgorodu a Beloozeru v domech z 11. století (Rappoport 1975, str. 128, obr. 3 na str. 143). V lidové architektuře ruského severu se ohniště i pece vyzvednuté na roubený rám dochovaly až do současnosti (Tjurikov, Frolov 1977, str. 98 až 99; Gnedovskij 1978).

Hliněná pec odkrytá v mladší roubené přístavbě kravínské dvouprostorové stavby je vysunuta vně půdorysného obrysu stavby (Smetánka 1972, str. 425 až 426, obr. 5 a 6). Kravínská pec je zatím nejstarším a prvním publikovaným dokladem vysunutí pece před líc domové stěny. Z pozdějšího období je vysunutí pece doloženo etnografickými výzkumy na Chebsku, Ašsku, v Krušných horách, v Horní Lužici, v severoněmecké oblasti i ve Skandinávii (Pražák, Vařeka 1971, str. 196).

Před středověkou a novověkou archeologií vyvstává úkol pomoci řešit otázku, zda vysunutí pece za líc půdorysného obrysu domu (pec může být vysunuta částečně nebo zcela, ale její ústí bylo obráceno do místnosti, ze které se pec vytápěla) je v některých oblastech běžné ve středověku a novověku a jaké byly důvody stavebníků: a) stíněnost bytového prostoru (Pražák, Vařeka 1971, str. 196), b) protipožární opatření c) protipožární nařízení (b) a c) sotva, protože při úplném vysunutí pece z domu bylo ústí pece na úrovni vnitřní hrany roubené stěny), d) zamezení nežádoucímu vytápění místnosti v letních měsících,



7. Sušicí jáma s jednoduchým přístřeškem z Humpolecka. Podle J. Mázala. Kresba L. S.

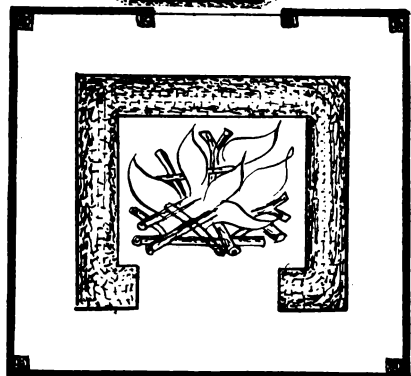
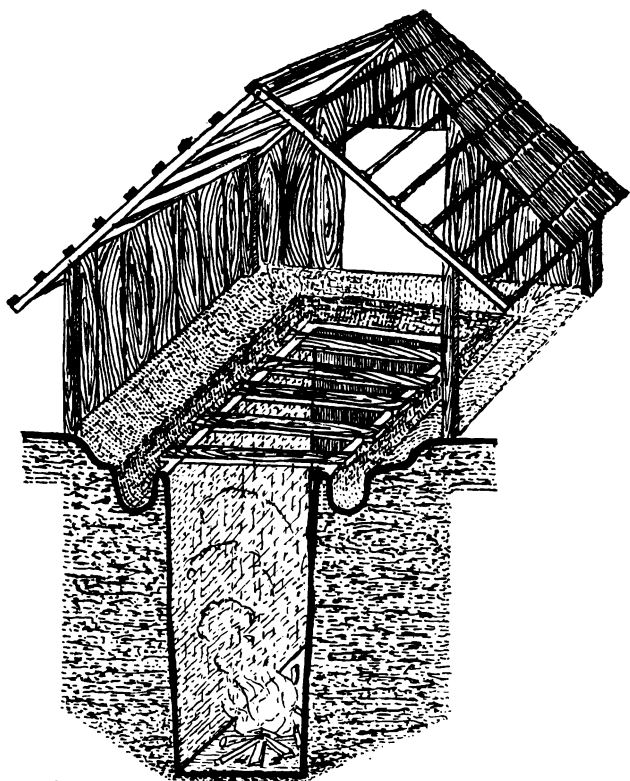
e) zavádění nových typů otopného zařízení a pod. Tato forma vysunutí pece, případně i její přenesení na vzdálenější místo ve dvoře či v zahradě mohlo být u klášterních komunit (u sv. Jiří na Pražském hradě již v polovině 11. století — Skružný 1963, str. 237, poz. 25), v městském patricijském prostředí a u zámožných vesnických vrstev způsobeno zaváděním nového typu otopného zařízení kachlových kamen.<sup>38</sup> Ale i v tomto prostředí mohla sokl kachlových kamen tvořit dekorativně uzpůsobená hranolová i kupolovitá chlebová pec tak, jak ji známe z lidového vesnického prostředí (Langer 1955, tab. 47:2; Fiala 1956, str. 16; Pražák 1966, str. 335; Frolec 1968, str. 302; Strelec 1979, str. 237; Český lid 1979, sešit 2, příloha str. 4:4). Nejstarší dosud zjištěná kachlová kamna v lidovém prostředí jsou doložena v polovině 16. století v Šenkvicích (Holčík 1973; týž 1978, str. 19, obr. 10), což časově odpovídá i předpokládanému rozšíření kachlových kamen v českých zemích (do vesnického prostředí na Chebsku pronikají v průběhu 16. století — Pražák, Vařeka 1971, str. 194). V 18. a v 19. století mohlo přemístění pece z obydlí do zahrady souviset nejen s vrchnostenskými a císařskými protipožárními nařízeními předpisujícími stavbu komínů a klenutých kuchyní (viz pozn. 36; Pražák 1966, str. 331; Pražák, Vařeka 1971, str. 196, 198), ale i s potřebami prostorovými, protože právě v této době jsou na venkově budována hliněná kamna s pečícími troubami a litinovými pláty a posléze i železné sporáky<sup>39</sup> (od 90. let 18. století — Pražák, Vařeka 1971, str. 194; kolem roku 1815 — Ottův slovník naučný XXIII 1905, str. 900).

Správné rozlišení obydlí od účelové hospodářské stavby bude v budoucnu možná komplikováno a ztěžováno skutečností, že od sklonku 18. století byla v pazdernách stavěna speciální kachlová tzv. „pazderácká“ kamna (Landsfeld 1976, str. 10).

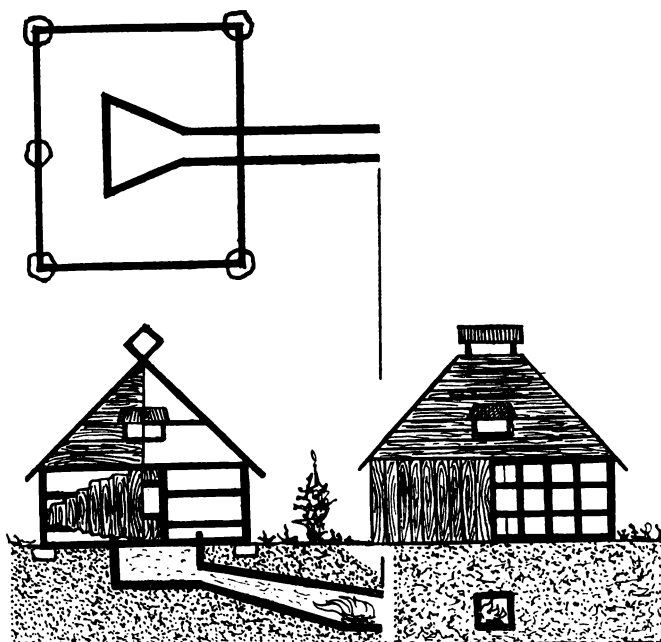
Zmínil jsem se o tom, že pece mohou být součástí vybavení objektů hospodářského charakteru. Z hospodářských objektů možno jmenovat různé typy suširen a udíren, které stály jako samostatné budovy a mnohdy byly z bezpečnostních důvodů budovány na okrajích městského i vesnického intravilánu (viz vrchnostenská a císařská nařízení v pozn. 35).

Učinil jsem již zmínku o tzv. sušných jizbách“ (pozn. 24; Niederle ŽSS I/2 1913, str. 811, pozn. 2), které byly obytným prostorem, jen příležitostně využívaným k sušení zemědělských produktů. Samostatné sušírny obilí „oviny“ jsou na Rusi doloženy již v 12. století zmínkou v Ustavu knížete Vsevoloda (1125—1136), archeologickým výzkumem v Novgorodu (Niederle ŽSS I/2 1913,

str. 811, pozn. 4) i etnografickými výzkumy prováděnými na ruském severu, u povolžských i západních Finů, Litvolotyšů, Karelů a Estonců. Sušírny obilí jsou zde často spojeny se stodolami (Niederle ŽSS I/1 1913, str. 812, 813; Narody jevropějskoj časti SSSR II, Moskva 1964, str. 320, 348; Ganckaja, Lebeševa, Čižikova 1960, str. 42, obr. 18 a 19 na str. 40 a 41; Tjurikov, Frolov 1977, str. 103—104). I z území našeho státu je ze středověku doložena systematickým archeologickým výzkumem V. Nekudy stodola — sušárna ve vsi Mstěnice. Z bezpečnostních důvodů byla postavena nejen z kamene, ale i situována mimo areál vlastního mstěnického dvorce (Nekuda 1972, str. 24, 26, obr. 3, 13—15). Autor výzkumu správně soudí, že využití sušárny mohlo být víceúčelové. Jako sušárnská pec mohla být postavena i pec (objekt č. 10), odkrytá při archeologic-



8. Půdorys a perspektivní řez zastřešenou sušící jamou. Podle „Handbuch aller unter der Regierung des Kaisers Joseph des II. Kresba: L. Skružný.



kém výzkumu v Bratronicích na Kladensku (13. stol. — Smetánka 1971, str. 21, 24). Typově je mstěnickému systému pece a teplovodných kanálů blízký systém odkrytý v sušárně keramiky ze 14.—prvých dvou desetiletí 15. století v Sezimově Ústí (Richter 1969 a 1978). Výzkumy ve Mstěnicích a Sezimově Ústí svědčí o tom, že v období technické a agrární revoluce byl tento typ sušícího zařízení v českých zemích dobře znám a není vyloučeno, že navazuje na starší, byť méně dokonalé typy sušírny jámových i s pecemi, ale bez teplovodných kanálů (např. Bratronice). Na stejném principu byly založeny i novověké pazderny a konopice, v nichž se sušil a lámal len a konopí.

Jednodušším typem sušírny je sušárna jámová. V jámě z jedné strany přístupné je postavena pec, ve které se topí nebo v ní plane otevřený oheň. Nad jamou byl vybudován lehký přístřešek s latěmi, na kterých se rozprostřelo vysušované obilí, len či konopí. Tento typ sušící jámy je založen na téměř principu jako udírenské jámy, které odkryl R. Snášil (1971, str. 100, obr. 3 na str. 94) v Zábřacanech.

Kromě záblacanského typu jámové udírny a dokonalejšího typu udírny odkryté v usedlosti řezníka ze 14. až počátku 15. století v Sezimově Ústí (Richter 1969) mohli bychom se při výzkumech setkat ještě s jiným typem jednoduché udírny, při jejíž stavbě by byla nejspíše využita terénní vlna nebo vysoký břeh vodního toku. Z tohoto typu udírny bychom v terénu odkryli pouze pec (vydlabanou do rostlého terénu a vyzděnou z kamenů kladených na sucho) a od ní vedený 2 až 5 m dlouhý kouřový kanál (sestavený z kamenů, cihel, dvojic prežů, keramických trubek, púlených, vydlabaných a znovu v celek spojených kmenů, případně i vrtaných kmenů, zahrnutých hlínou. Více stěží při výzkumu popsané udírny nalezneme, protože kouřový kanál ústí zpravidla do udicí komory (80 až 220 cm vysoké) tvořené klátem — vydlabaným či vyhnilým kmenem mohutného stromu — nebo lehkým a nevelkým z prken sbitým hranolovým útvarem. Dosud se s tímto typem udíren můžeme setkat na Va-

lašsku, Českotěšínsku, východním Slovensku i v Polsku, např. na Sandoměřsku,<sup>40</sup> (Skružný 1968 — četné fotografie), na Vysokomýtsku (Radhošť — Skružný 1969) a Litomyšlsku (Čistá a Trstěnice).

To je přibližně vše, co lze ve stručnosti o sledovaném vývoji a funkčnosti pece ve středověku a novověku říci na základě archeologických a etnografických výzkumů. Příspěvek si nekladl za cíl vyčerpávat veškeré doklady archeologické, etnografické, ikonografické a písemné (např. požární řády), ale spíše jen naznačit cesty, kterými lze dospět k odpovědi na bezpočet otázek a problémů, zdůraznit nutnost sledování vývoje některých jevů již od doby staroslovenské a hradištní i nevyhnutelnost spolupráce různých oborů pomocných věd historických.

## Poznámky

Upřímně děkuji PhDr. Hannah Laudové, CSc., za laskavé umožnění čerpat cenný materiál k protipožárním předpisům z její disertační práce „Lidové taneční slavnosti a zábavy období národního obrození I — Jihočeská lidová taneční zábava „konopická“ (Ústav pro etnografii a folkloristiku ČSAV v Praze 1958), zejména z kapitol „Tradice našeho Inářství“ (str. 44—113) a „Některé formy osvěcenského státu a jejich vliv na vytváření pracovních a společenských tradic podomácké výroby ve Inářství“ (str. 115—163), prom. archeol. Julii Kanyiturové, odborné pracovníci Východočeského muzea v Pardubicích za laskavé zapůjčení práce „Požáry Pardubic — jejich vliv na stavbu města a formování městských řádů (Pardubice 1973, nepublikováno, 29 stran strojopisu) a PhDr. Josefu Vařekovi, CSc., za doporučení národopisné literatury vztahující se ke sledované problematice.

- 1 S pecemi bez otevřených ohnišť se setkáváme na východním a jižním Slovensku v oblasti Malých Karpat (Pražák 1966, str. 330). Na jihu Slovenska sloužila pec hlavně k pečení chleba a ohřívání jizby, někdy i k vaření. J. Mjartan (1960, str. 422) píše: „v peci se sice nevařilo, ale když hospodyně v peci topila, v peci i uvařila. Pečení a vaření v peci je doloženo na východním Slovensku i ve východním Polsku (ruský vliv) i v Prusku (Pražák 1966, pozn. 36 na str. 344). Viz též pozn. 39.
  - 2 Dostál 1975, str. 85.
  - 3 Žák 1974, str. 102—103 (Stradow 8. až 10. stol.); Šaurová 1962; táž 1971, str. 181, 185, obr. 6 na str. 176 Konůvky 13. až 15. stol.). O využití jednoprostorových chlebových pecí při vypalování keramiky a naopak keramických pecí při pečení chleba hovořili na tábořské konferenci kolegové V. Mináč (Slovenská Nová Ves), V. Goš (Mohelnice), R. Snášil (Polešovice) a všeobecně B. Polla.
  - 4 Většina zjištěných pecí (Skružný 1963). Rappoport 1975, str. 120.
  - 5 Např. pec v objektu č. 9/62 ve Slepoticích u Moravan na Pardubicku (Skružný 1963, str. 240, pozn. 45).
  - 6 Pecím stavěným z kamenů kladených na sucho bude nutno věnovat při výzkumech zvýšenou pozornost, zejména proto, že po zániku objektu proniká hlína z výplně i mezi kameny. Pece tohoto typu byly odkryty např. na hradišti Staré zámky v Brně-Líšni (Staňa 1960).
  - 7 Většina dosud odkrytých kamenných pecí je postavena z lomového kamene.
  - 8 Např. Rappoport 1975, str. 114.
  - 9 Např. z tzv. obydlí hákového typu (častěji užíván termín typu L, v ruské literatuře typu Г (glagol)) ze zaniklé středověké osady 13.—15. století v Konůvkách na Slavkovsku (Šaurová 1971, str. 170, obr. 10 na str. 181).
- Dnes se nám vývoj kamenné pece jeví v jiném světle než v roce 1963 (Skružný 1963, str. 238—240, 257—260). Kamenná pec přezívá vedle pece hliněné i cihlové po celý středověk a novověk a s posledními doklady její existence se setkáváme

- ještě dnes v dožívající vesnické lidové architektuře (Pdessingerová 1963, str. 166 až 168; Turzo 1979, str. 174—175, obr. 4 na str. 175, obr. 5 a 6 na str. 176). J. Turzo dokládá ve sledované oblasti mladý původ kamenné pece.
- 10 Rappoport 1975, str. 117, 120, 122, 128, 137; Vyžarova 1968, str. 148; Dubský 1914, str. 31 — Strakonice; Rychlý 1878 až 1881, str. 163 — Jindřichův Hradec; Hrubý 1941, str. 54—55 — Kudlovice; Skružný 1973 — Zeměchy aj.
  - 11 K technice stavby nabíjenou technikou: Plessingerová 1963, str. 144—146; Bednárik 1967, str. 68; Turzo 1979, str. 174, 177, 181, 184. Nabíjená technika byla s největší pravděpodobností použita při stavbě pece s roubenou konstrukcí, zjištěné v Bratronicích na Kladensku (obj. 10), a datovanou do 2. poloviny až konce 13. století. (Smetánka 1971, str. 21, 24, pozn. 8 na str. 31).
  - 12 Jsou početnější, zejména ve starším období, než hranolové.
  - 13 Mezi kupolovitými a hranolovitými pecemi vytvářejí zvláštní skupinu pece, do jejichž klenby a vrcholové části (u kupolovitých často i na boční straně klenebního pláště) jsou prolomeny větší nebo menší kruhové nebo oválné otvory. Setkáváme se s nimi nejen na východoslovanských lokalitách, např. v Kyjevě, Monastyrišči, Vitačevu (Niederle ŽSS I/2 1913, str. 842 tab. 54; Voronin 1948, str. 215; Rappoport 1975, str. 120—121, obr. 1:4 na str. 115), ale i na našem území: Staré Město (Hrubý 1965, str. 140, obr. 54:13) a Sady u Uherského Hradiště (exkurze při příležitosti konference „Slované 5.—10. století“ konané 18. až 21. IX. 1978 v Břeclavi), Paračov (Dubský 1914, str. 31; Skružný 1963, obr. 9). Ikonograficky je boční klenební otvor doložen k roku 1340 ve Velislavově bibli (vyobrazení knížete Václava pekoucího oplatky — Matějček 1926, fol. 184; Homo faber 1967, obr. 76; Michna 1970, obr. 3 na str. 72; Velislavova bible 1977, fol. 184). Kamenné destičky používané k zakrývání klenebních otvorů pecí byly nalezeny v Kyjevě a Monastyrišči (Voronin 1948, str. 215). Funkci uzávěrů klenebních otvorů mohly plnit i keramické nádoby, ve kterých v době rozpalování pece mohlo být připravováno i jídlo vařením (Rappoport 1975, str. 120—121, obr. 1:4 na str. 115). Kupolovité pece popsaného typu jsou známy z Řecka, Kypru i sovětské Střední Asie. Např. v Chivě (v sovětské Střední Asii) jsou klenební otvory využívány pro rychlý odvod nežádoucího kouře. Když palivo (zde většinou papír, keře bavlníku a jen výjimečně klacíky nebo dřevo, protože to je zde vzácné) vyhoří a jen žhne, zakryje hospodyně klenební otvor a nechá pec stejnoměrně rozpálit. Když je pec rozpálena, shrne řežavé zbytky paliva na stranu a na dno pece i její klenbu (např. na Kypru) vysadí placky a znovu otvor zakryje. Zvláštní skupinu pecí s otvorem pro odvod dýmu tvoří pece vydlabané do rostlého terénu, opatřené v zadní části klenby kouřovým otvorem. Pece této skupiny byly zjištěny na jižní Moravě na velkomoravském hradišti Pohansko u Břeclavi (Dostál 1975, str. 85, tab. na str. 85 a obr. 11:1 a 1a na str. 86) a pozdně hradištním sídlišti v Kudlovicích (Hrubý 1941; Skružný 1963, obr. 10). K vlastním hranolovitým pecím: Rappoport 1975, str. 126; Skružný 1963, str. 241, pozn. 50—53; Michna 1970; Smetánka 1971, str. 24, pozn. 8 na str. 31).
  - 14 Např. v Pripetském Polesí: Rafalovič 1966, str. 9; Rusanova 1968, str. 325; Rappoport 1975, str. 116, 117, 120, 122, 126.
  - 15 Reichertová 1968, str. 220—228; Huml 1968, str. 230—237, obr. 1, 2 a 3; Rabinovič 1975, str. 222. Vyvýšené cihlové pece z doby kolem roku 1500 stojí dosud v hradní kuchyni v Jindřichově Hradci.
  - 16 Richter 1969; týž 1978.
  - 17 Richter 1969, str. 770.
  - 18 Pece stojící mimo obydlí a nechráněné žádným přístřeškem jsou známy jak z archeologických, tak národopisných výzkumů. Rozhodujícím faktorem při jejich budování byly pravděpodobně klimatické podmínky té které oblasti, geologické složení podložních vrstev i poloha, na které byla pec vybudována. Je-li pec postavena na úrovni terénu, případně je-li umístěna na soklu, není její zastřešení tak nutné jako u pecí zahloubených a vydlabaných do vrstev rostlého terénu se značně sníženou předpětí jámou (Princ, Skružný, 1977, str. 1). Nezastřešené kupolovité pece jsem měl možnost vidět v Bulharsku a v sovětské části Střední Asie (např. Chiva, Ašchabad). S hranolovitými pecemi bez zastřešení i se zastřeše-

ním, spjatým s konstrukcí vlastní vrcholové části pece, jsem měl možnost setkat se na jižním Slovensku, (zejména ve vesnicích s obyvatelstvem maďarské národnosti), v Maďarsku (např. ve vesnicích Paréd, Tarnasze, Vespélet, Edörszálóg aj.) a v Rumunsku.

- 19 Zastřešené pece stojící mimo obydlí jsou doloženy archeologickými výzkumy na velkomoravském hradišti Pohansko u Břeclavi (Dostál 1975, str. 84) v 10.—11. století v Úvalnu na Krnovsku (Král 1959, str. 82—84), na sklonku 10. a v 11. století v Praze-Podolí (Krumphanzlová 1966, str. 554, 555, 556), od 2. poloviny 10. do 1. poloviny 13. století na sídlišti v Záblačanech (Snášil 1971, str. 100 až 101) a ve 12. a 13. století na lokalitách Kudlovice na Uherskohradištsku (Hrubý 1941, str. 54—55; týž, 1965, str. 140; Skružný 1963, str. 240, 261, obr. 10) a Zeměchy na Kladensku (Skružný 1973, str. 3—13). Z východoslovanského území dokládá zastřešenou pec mimo obydlí M. G. Rabinovič (1975, str. 196). Při etnografických výzkumech se se zastřešenými pecemi stojícími mimo obydlí setkáváme na českém i slovenském venkově. Někdy mají i funkci letních kuchyní, např. v oblasti pod Javorníky (pod přístřešky jsou umístěna kamna — Plessingerová 1963, obr. na str. 222, 227 a 229), jindy funkci chlebových pecí, např. na Klatovsku (Vařeka 1965, str. 180), v Pošumaví (Pražák, Vařeka 1971, pozn. 10 na str. 200), v západních Čechách (Pražák 1966, pozn. 24 na str. 345) na Chebsku a Ašsku (Vařeka 1965, str. 79). Pražák 1966, pozn. 52 na str. 346; Pražák, Vařeka 1971, pozn. 15. na str. 201) a v Žakarovicích na Slovensku (Mjartan 1956, str. 244, 245, obr. 130, 131; Pražák 1966, obr. na str. 341). S pecemi mimo obydlí se setkáváme i v Lužici, v Polsku a na Balkáně (Pražák 1966, pozn. 32 na str. 246; Pražák, Vařeka 1971, str. 200, pozn. 12; Moszyński I, 1967 na str. 278 a tab. XV).

Znovu bude nutné řešit otázku funkčního a zejména společenského charakteru pecí stojících mimo obydlí. Mohou být letními chlebovými pecemi párových rodin (s největší pravděpodobností by stály v blízkosti obydlí a byly by ve vesnici jevem častějším), mohou být společným majetkem několika pokrevně spjatých rodin, ale i části teritoriálního společenství bez jakýchkoli rodových vazeb (u skupiny staveb jedna společná pec) a v závislosti na tom dokladem přežívajících rodových občin nebo naopak části teritoriální obcí. Jediná pec v obci může být majetkem celého teritoriálního společenství lidí — obyvatel celé vesnice (byla by nejspíše uprostřed vesnice — na návsi) nebo jediné osoby, nejspíše živnostníka — pekaře, který spíše než pro potřeby vesnice (každá usedlost představovala hospodářsky soběstačnou jednotku i v tomto směru) pekli pro potřeby blízkého města (pak bybyla nejspíše v blízkosti usedlosti). Tyto otázky mohou být uspokojivě řešeny jen na základě systematických výzkumů slovanských, středověkých i novověkých vesnic.

- 20 Hliněnou pec zcela vysunutou vně roubených stěn mladší přístavby vesnického domu v Kravině na Tábořsku (14. stol. až rok 1420) zjistil Z. Smetánka (1971, str. 25, 26; týž 1972, str. 425—426, obr. 5 a 6). Z etnografických výzkumů je částečně i zcela za vnější obrys stavby vysunutá chlebová pec známa z oblasti ašského výběžku (Vařeka 1965, str. 79, obr. na str. 82, 83 (půdorys) a 86). Jsou stavěny z kamene spojovaného hlinou a zpravidla kryty přístřeškem, jenž je tvořen prodloužením střešní spádnice.

21 Pražák 1966; Plessingerová 1963 aj.

22 Laudová 1958, str. 125; Plessingerová 1963, str. 185, 210; Vařeka — rukopis.

23 Vařeka — rukopis.

24 Snopy mohly být sušeny v sušících jizbách (zvaných též obytné rigy-sušírny), obydlích úrodného typu, které byly v podzimních měsících uzpůsobeny na sušení obilní úrody před výmlatem. Sušící jizby známe např. z oblasti ruského severu, z Estonska a z Pskovské oblasti. (Niederle ŽSS /2 1913, str. 812; Narody jevropjskoj časti SSSR II, Moskva 1964, str. 264—265, 267; Tallinn, Talin 1974, obr. 1 na str. 67). V jizbě byly na stropní trámy umístěny tenké kmínky, tzv. „klasniki“, na něž hospodář rozprostřel snopy určené k prosušení. Pec byla rozpálena a teplý vzduch vysušil obilí. Archeologicky je tento způsob sušení snopů nedoložitelný.

- 25 Sušení obilí ve vlastní peci dokládá v Bylanech u Kutné Hory již v neolitu

- B. Soudský (První zemědělci u nás, Rudé právo ze dne 24. ledna 1965). Obilí bylo možno sušit i v tzv. pekáčích (Skružný 1964) i v pekáčích konstrukčně pevně spjatých s pecní klenbou.
- 26 Sušení lnu v peci: Plessingerová 1963, str. 185, 189, 190, 192. Využití pece při sušení lnu v jamách i doma v pecích a na pecích uvádí z našeho území, z Itálie, Švýcarska, Rakouska, Německa, Polska, Polesí, Dánska a Finska H. Laudová (1958, str. 125, 129—130, pozn. 30 na str. 151, pozn. 43—46 na str. 156). Dále viz pozn. 36. E. Jindra (Olejna ve Sloupnici, Od Thstenské stezky X, 1930 až 1931, str. 148; 147—150.) se zmiňuje, že lněné semeno před lisováním vysušovali v chlebové peci.
- 27 Plessingerová 1963, str. 185, 190, 192; Laudová 1958, str. 125, pozn. 30 na str. 151.
- 28 Plessingerová 1963, str. 185, 188, 192, 210; Vařeka — rukopis, str. 30 (v peci sušeno ovoce, kukuřice, paprika).
- 29 Plessingerová 1963, str. 185, 192.
- 30 Plessingerová 1963, str. 185, 190, 192.
- 31 Plessingerová 1963, str. 185.
- 32 Vydělávání kožek kouřem je doloženo u loveckých a kočovných společenstev. Je doloženo i na ruském severu (Gnedovskij 1978, str. 6).
- 33 viz pozn. 35 a 36.
- 34 Handbuch 1258—IIz 27. IX. 1782; Řád k hašení ohně Josefa II. z r. 1787.
- 35 Po požáru města Pardubic v roce 1507 naskytla se Vilémovi z Pernštejna možnost vybudovat nové pozdně gotické zděné město. Dozorem pověřil mistra Pavla z Pardubic. Pod Pavlovým vedením vyrostlo během osmi let nové město s domy vynesnými do prvního patra (např. čp. 58, 59, 77 a 78 na Pernštejnském náměstí a domy čp. 10, 11, 12 a 16 v Pernštejnské ulici). Mnohé z domů zanikly při požáru v roce 1538 a v roce 1645, mnohé byly přestavěny po roce 1538. I tak výstavbu po roce 1507 dokládají skřípkové klenby (domy „U bílého koníčka“ (čp. 60) a „U Jonáše“ (čp. 50)), a křížová klenba v někdejší perňštejnské apatyce (čp. 49) i církevní stavby, např. chrám Zvěstování Panny Marie z roku 1510 a cyriacký kostel a klášter sv. Bartoloměje z let 1515—1519.
- Po požáru, který vypukl v Pardubicích dne 29. března 1538, zahájil Jan z Pernštejna budování renesančního města s dvoupatrovými domy. Pod vedením stavitele Jiříka z Olomouce získává Zelená brána dnešní podobu, domy jsou zdobeny obloučkovými štíty (čp. 48, 58 a 116 na Pernštejnském nám.), freskami (čp. 77). V téže době jsou postaveny domy čp. 47, 54, 55, 57, 62, 68, 116, 117 a další, značně poškozené a zničené při dobývání Pardubic dne 25. října 1645 švédským generálem Tortensonem (Kanyiturová 1973, str. 6—7, 10, 12).
- Dne 8. května roku 1515 byly založeny „Městské knihy gruntovní města Pardubic“, obsahující dva články s bezpečnostními předpisy: první s názvem „O vohniech“, druhý nadepsaný „O dohledání k ohňuom“ (Kanyiturová 1973, str. 8 a pozn. 4 a 5 na str. 21).
- V roce 1539 vydal Jan z Pernštejna po dohodě s pardubickými měšťany nové bezpečnostní nařízení, dochované v „Knieze miestské Rudee miesta Pardubic“, obsahující předpisy o bezpečném zacházení s ohněm i vybavení měšťanů inventářem protipožární ochrany (Kanyiturová 1973, str. 11, pozn. 8 a 10 na str. 22—23).
- 36 Např. „Artikule rychtářům a poddaným na panstvích Rožmberských“ z roku 1560 v článku 30 zapovídají sušení lnu doma neb v jizbě pod pokutou V kop grošů míšeňských a příkazují „mějte při každém městečku neb vsi konopici“ (AČ XXII, str. 169, 277; Laudová 1958, str. 128, pozn. 38 na str. 155). Zikmund Smiřický v „Privilegiu města Dubu“ z roku 1606 zapovídá budování pazderen ve městě i při městě a příkazuje budovat je na jeho pozemcích mimo město (Havel, V., Privilegia města Dubu, Od Ještěda k Troskám V, str. 24, 44, 47; Laudová 1958, str. 128, pozn. 39 na str. 155).
- „Instrukce Friedlantská“ z roku 1628 zakazuje sušení lnu a konopí doma pod pokutou V kop grošů českých a příkazuje jejich sušení v pazdernách (AČ XXXIII, str. 93; Laudová 1958, str. 128, pozn. 40 na str. 155).
- „Požárový řád kounického panství Velkomeziříčského“ z roku 1648 příkazuje



používání pazderen při sušení lnu a konopí (Selský archiv III, str. 68; Laudová 1958, str. 126, pozn. 31 na str. 151—152).

„Artikulové soudní na panstvích hraběte Maxmiliána z Waldštejna“ z let 1651 až 1654 zakazuje sušení konopí a lnu a jeho tření doma pod trestem uvěznění (v případě požáru trestáním na hrdle) a přikazuje provádět tyto práce v pazdernách (AČ XXIII, str. 269; Laudová 1958, pozn. 31 na str. 152).

Zákazy stejného druhu obsahují i další vrchnostenská nařízení z téže doby, např.: „Poddanský řád Jaroslava z Martinic“ z roku 1638 (AČ XXIII, str. 160; Laudová 1958, str. 152). Vzorový poddanský řád z roku 1660 (AČ XXIII, str. 359; Laudová 1958, pozn. 31 na str. 152) a další (Laudová 1958, str. 126—127, pozn. 33 na str. 153—154).

„Ohňový patent“ císařovny Marie Terezie zakazuje sušení lnu na kamnech a přikazuje: „pazderny a chlebové pece ať jsou po straně“. Zákaz sušení loučí a lnu na kamnech obsahuje i požární patent Marie Terezie z roku 1755 (SA IV, str. 135). Patent císaře Josefa II. z roku 1782 (Handbuch 1258—II z 27. IX. 1782) zakazuje sušení lnu u kamen, na plotně a rozpálených pecích a dále stanovuje: „Tam, kde se zpracovává len a konopí, je nutno pečovat o to, aby obce postavily vlastní sušící pece anebo sušírny a lámárny (světnice) v určité vzdálenosti od obce.“ V roce 1787 je vydán „Řád k hašení ohně Josefa II.“ Znovu připomíná povinnost obcí budovat pazderny mimo obce, v této souvislosti je zmínka i o sušárnách ovoce, kovářích a jiných řemeslnících pracujících s ohněm. V období vydávání císařských patentů je vydána řada nových patentů městských i vesnických hovořících o zákazech sušení v jizbách a přikazujících sušení v pazdernách (Laudová 1958, pozn. 33 na str. 153—154).

„Řád hašení ohně“ vydaný v Pardubicích dne 16. II. 1793 v odstavci c) nabádá k opatrnosti při sušení lnů, konopí, loučí a otýpek v pecích, na kamnech a v souchu, v odstavci d) zakazuje skladování dříví u pecí a komínů, v odstavci g) zapovídá vaření na ohništích nechráněných kuchyní a komínem a vaření na ulicích (pro městské prostředí velmi cenný doklad o způsobu vaření, nejspíše v letním období) Kanyiturová 1973, 25. XI. 1825 byl po požáru Pardubic vydán „Ohňový řád pro městečka a vesnice panství Pardubic“, který v § 3a 12té přikazuje „len a konopí nikde jinde než v oných, k tomu určených sušárnách sušiti“. V § 3a 10té c) zakazuje „len a konope v kamnech sušiti“ v § 3a 10té d) zapovídá „louče na kamnech neb dříví v pecích vysoušeti“ a v § 3a 10té f) pověřuje rychtáře dozorem nad dodržováním zákazu „chleba v noci péci“ (Kanyiturová 1973, str. 15, 18, 19, pozn. 17 na str. 26).

37 Pec měli možnost vidět účastníci konference „Slované 5. až 10. století“ (18. až 21. IX. 1978 v Břeclavi) při exkursi na velkomoravské hradiště Pohansko u Břeclavi.

38 K vývoji kachlů a kachlových kamen: Smetánka 1968 a 1969; Radoměřský 1965; Skružný 1973 a 1974; Holčík 1972, 1973, 1976 a 1978.

39 Kolem roku 1780 sloužila k vyhřívání světnice i k vaření kachlová kamna, vytápěná z černé kuchyně. Do kamen se přikládalo čtyřhranným otvorem tzv. „prskem“, kterým se pomocí dvourohých vidlí posouvalo hořící dříví i hrnce, ve kterých se vařilo. Prsk byl prostorný, uzpůsobený jednak k vaření, jednak proto, aby jím mohli do kamen vlézt „peciválci“ (výrostci 16—18letí), kteří chodili kamna pětkrát do roka vymetat. Kouř z kamen vycházel „capouchem“, otvorem nad prskem, zpět do černé kuchyně a odtud do komína postaveného nad kamenným klenutím kuchyně. Během doby byla kamna upravována, opatřena dvířky, pečící troubou a měděncem (kamnovcem) na ohřívání vody. Ve Stanové byla v některých černých kuchyních i ohniště „nístěj“, vybudovaná na 80 cm vysokém kamenném soklu, na kterých se vařilo v létě. Kamna tohoto typu byla ve vesnici Stanová od roku 1860 (u Zemanů v čp. 9 v roce 1866) a ve Staré Vsi od roku 1867 (vesnice na Vysocku nad Jizerou) nahrazována plotnami (sporáky). Jan Zeman (nar. 1862, bratr spisovatele Antala Staška), Různé historie a paměti našich předků. Archiv Vlastivědného muzea ve Vysokém nad Jizerou, sig. 5901. Za poskytnutí materiálu děkuji PhDr. Hannah Laudové, CSc.

- 40 Dudášová, M., *Ľudové staviteľstvo a spôsob bývania v Sandomierskom pralesi v Poľskej ľudovej republike*. Zborník Slovenského národného múzea LXXIII, *Etnografia* 20, 1979, str. 314, obr. 13 na str. 315 (298—317).

## Literatura

- Architektura 1958: *Architektura na Slovensku do poloviny XIX. storočia*. Bratislava. Bednárík, R., 1967: *Ľudové staviteľstvo na Kysuciach*. Bratislava SAV.
- Benža, M., 1979: *Lokálne dobové formy ľudového staviteľstva a výber objektov pre región Liptov v Múzeu slovenskej dediny*. Zborník Slovenského národného múzea LXXIII, *Etnografia* 20, s. 34—68.
- Borkovský, I., 1947: *Púdorys domu z doby prvých Přemyslovců na Levém Hradci*. ZPP VII, s. 50—58.
- 1949: *Výzkum Levého Hradce v r. 1948*. AR I, s. 105—109, 113—114, 145, 149.
- 1953: *Staročeský dvorec na Levém Hradci*. AR V, s. 621—624, 636—646, 707—708, 715—716.
- 1954: *Obytné stavby slovanské v nových archeologických objevech*. Český lid 41, s. 59—71.
- 1965: *Levý Hradec. Nejstarší sídlo Přemyslovců*. Praha ČSAV.
- Daneková, D., 1979: *Lokálne dobové formy ľudového staviteľstva a výber objektov pre región Pohronie v Múzeu slovenskej dediny*. Zborník Slovenského národného múzea LXXIII, *Etnografia* 20, s. 117—166.
- Dostál, B., 1975: *Břeclav — Pohansko IV. Velkomoravský velmožský dvorec*. Brno, *Universita J. E. Purkyně*.
- Dotazník 1968: *Dotazník ku kartografizácii ľudového staviteľstva v Československu*. Slovenské národné múzeum v Martine. Martin.
- Dubský, B., 1914: *Hradištní sídliště u Paračova*. PA XXVI, s. 30—32.
- Fiala, J., 1956: *Valašský dům lidový v Gottwaldovském kraji*. Studie Krajského muzea v Gottwaldově — řada společenských věd 5. Gottwaldov.
- Fialová, V., 1961: *Předměty v obydlí venkovského zemědělce z doby okolo roku 1300 v Kralicích nad Oslavou*. VVM XVI, 1961 až 1964, 109—110.
- Frolec, V., *Historické pozadí vývoje lidového stavitelství v moravsko — panonské oblasti*. Český lid 55, s. 285 až 307.
- Ganckaja, O. A., Lebeděva, N. I., Čížikova, L. N., 1960: *Materiálna kultura ruského seľskogo naselenija zapadnych oblastej (vo vtoroj polovine XIX — načale XX v.) Materialy issledovanija po etnografii ruskogo naselenija jevropejskoj časti SSSR*. Moskva, str. 5—71.
- Geramb, V., 1924: *Die Kulturgeschichte der Rauchstuben. Ein Beitrag zur Hausforschung*. Wörter und Sachen IX, s. 1 až 67.
- 1925: *Die geographische Verbreitung und Dichte der ostalpinen Rauchstuben*. Wiener Zeitschrift für Volkskunde XXX, 70—125.
- 1950: *Die Rauchstuben im Lande Salzburg. Ein Beitrag zur Hausforschung der Ostalpenländer*. Salzburg.
- Gnedovskij, B., 1978: *Archangeľskij muzej — zapovednik derevjannogo zodčestva*. Archangeľsk.
- Gorjunov, E. A., 1970: *Ranneslavjanskije drevnosti v čechoslovackoj, nemeckoj i poľskej literature*. Sovetskaja archeologija č. 4, 289—307.
- Habovštiak, A., 1961: *Príspevok k poznaniu našej nížinnej dediny v XI.—XIII. storočí*. SIA IX, s. 451—482.
- Hellich, J., 1923: *Příspěvek k podobě zaniklých osad na Poděbradsku*. Zvláštní otisk z Časopisu pro dějiny venkova X/1—2. Rolnické tiskárny Praha.
- Holčík, Š., 1972: *Kachlová pec z 15. storočia na Bratislavskom hrade*. Zborník Slovenského národného múzea 66 — *História* 12, s. 101—116.
- 1973: *Nález kachlovej pece v Šenkviaciach*. Zborník Slovenského národného múzea 67 — *História* 13, s. 117 až 135.
- 1976: *Stredoveké kachlice na Slovensku*. Zborník Slovenského národného múzea 70 — *História* 16, s. 91—112.

- 1978: Stredoveké kachliarstvo. Knižnica priateľov výtvarného umenia, zväzok 29. Bratislava — Pallas.
- Hejna, A., 1957: Trocnovské dvorce. ČNM CXXVI, s. 35—48.
- 1964: Krašovice — Příspěvek k výzkumu středověké vesnice v Čechách. PA LV, s. 178—221.
- Homo faber 1967: Homo faber. Pracovní motivy ve starých vyobrazeních. Praha — Academia.
- Hrubý, V., 1941: Pozdně hradištní pec v Kudlovicích. Sborník Velehradský XI, s. 53—59.
- 1965: Staré Město. Velkomoravský Velehrad. Praha — Academia.
- Huml, V., 1968: Nález chlebové pece v Táboře. AR XX, s. 230—237.
- Chotek, K., 1968: Sídlní formy bydlení. Hmotná kultura. Československá vlastivěda II — Národopis. Praha s. 105—141.
- Jankó, J., 1904: Haus und Hof am Balaton. Etnologische Mitteilungen aus Ungarn 6.
- Jasneckij, N., 1960: Derevenskoje stroitelstvo v Pečorskem kraje (Pskovskaja oblast). Materialy i issledovanija po etnografii russkogo naselenija jevropějskou časti SSSR. Moskva, s. 287—316.
- Kanyiturová, J., 1973: Požáry Pardubic — jejich vliv na stavbu města a formování městských řádů. Nепublikovaný strojopis (29 stran). Pardubice.
- Kostrzeński, J., 1955: Wielkopolska w pradziejach. Warszawa—Wrocław.
- Král, J., 1959 Eine vorläufige Mitteilung über die slawische Besiedlung in der Gemeinde Úvalno, Bez. Krnov. Přehled výzkumů AÚ ČSAV v Brně s. 82—84.
- Krumphanzlová, Z., 1966: Mladohradištní sídliště v Praze—Podolí. AR XVIII, s. 554 až 562.
- Landsfeld, H., 1976: Středověké a novověké kachle ze sbírek Heřmana Landsfelda (Katalog výstavy). Ústav lidového umění ve Strážnici. Strážnice.
- Langer, K., 1955: Atlas ľudových stavieb. Martin.
- Laudová, H., 1958: Lidové taneční slavnosti a zábavy období národního obrození I. Jihočeská lidová taneční zábava „konopická“. Disertační práce. Ústav pro etnografii a folkloristiku ČSAV v Praze.
- Matějček, A., 1926: Velislavova bible a její místo ve vývoji knižní ilustrace gotické. Praha — J. Štenc.
- Michna, P., 1970: Vzájemný vztah pecí chlebových a pecí vyhřívacích na staroslovanských a raně středověkých sídlištích. Referáty z I. pracovní rady mladých archeologů oblastních a městských muzeí se zvláštním zřetelem k problematice historické archeologie na Moravě, konané v Mikulově 11.—12. III. 1970. Přflohá VVM XXII, čísla 3, s. 68—81.
- Mjartan, J., 1956: Ludové staviteľstvo. Banická dedina Žakarovce. Bratislava 1956 (s. 163—282).
- 1963: Posledné sochové domy na južnom Slovensku. Ludové staviteľstvo a byvanie na Slovensku. Bratislava.
- Moszyński, K., 1929 (1967): Kultura Ludowa Slowian I. Krakow (I. vydání), Warszawa (II. vydání).
- Nekuda, V., 1971: Výsledky výzkumů zaniklých středověkých vesnic na Moravě. Zaniklé středověké vesnice v ČSSR ve světle archeologických výzkumů 1, Uher-ské Hradiště, s. 71—88.
- 1972: Středověká vesnice Mstěnice (Deset let archeologického výzkumu 1960 až 1970). VVM XXIV, s. 12—45.
- 1975: Pfaffenschlag. Zaniklá středověká ves u Slavonic (Příspěvek k dějinám středověké vesnice). Moravské muzeum v Brně. Brno.
- Nekuda, V., Reichertová, K., 1968: Středověká keramika v Čechách a na Moravě. Moravské muzeum v Brně. Brno.
- Niederle, L., 1913: Život starých Slovanů I/2. Praha.
- 1912: Moravské Slovensko I. Praha.
- Opolotnikov, A. V., 1977: Russkij sever. Pamjatniki zодčestva. Moskva.
- Pitterová, A., 1964: K problému slovanské expanze. Vznik a počátky Slovanů V, s. 165—176.
- 1971: Vývoj základních půdorysných typů tradičního domu na území ČSSR ve světle archeologických výzkumů. Český lid 58, s. 193—201.

- Plessingerová, A., 1963: Vývoj topeniště, jeho využívání a význam ve slovenských obcích pod Javorníky. Sborník Národního muzea v Praze. Řada A — Historie, sv. XVII, číslo 4—5, s. 149—235.
- Pražák, V., 1965: Lidové stavby z oblasti vodního díla Orlík ve středním Pootaví. Český lid 52, s. 215—227.
- 1965: K problematice vzniku jizby a síně v českém obydlí a jejich vztahů k staroslovanskému a franskému domu. Český lid 52, s. 267—275.
- 1966: Vývojové epochy a stupně topenišť v českém a slovenském lidovém obydlí. Český lid 53, s. 321—348.
- Pražák, V., Vařeka, J., 1971: Domový půdorys chebské usedlosti, její interiér a topeniště ve světle nového rozboru Butzbachovy zprávy. Český lid 58, s. 193—201.
- Princ, M., Skružný, L. 1977: Laténská hrnčířská pec v Brčekolech. PA LXVIII, s. 164—192.
- Rabinovič, M. G., 1975: Russoke žilišče v XIII—XVII vv. Drevneje žilišče narodov vostočnoj Jevropy, Moskva, s. 156—244.
- Radoměský, P., 1965: Středověká keramika. Muzejní a vlastivědná práce III, s. 15—25.
- Rafalovič, I. A., 1966: O nekotorych ustojčivych čertach planirovki poselenij i domostroitelstva v Slavjan v Dnestrovsko — Dunajskich zemljach. Materialy IV konferencii molodych učjonyh Moldavii, Sekcija istoričeskaja. Kišinev.
- Rappoport P. A., 1975: Drevněrussoke žilišče. Drevneje žilišče narodov vostočnoj Evropy. Moskva, s. 104—155.
- Reichertová, K., 1968: Nález chlebové pece v Anežském klášteře v Praze 1, na Františku. AR XX, s. 220—229.
- Richter, M., 1969: Výzkum v Sezimově Ústí v l. 1966—1968. AR XXI, s. 768—782.
- 1978: Středověká keramika ze Sezimova Ústí. Katalog výstavy v Bechyni (červenec 1978—září 1979). Alšova jihočeská galerie v Hluboké nad Vltavou.
- Rusanova, I. P., 1969: Issledovanija ranneslavjanskich poselenij na Volyni. Archeologičeskije otkrytija 1968 g.
- Rychlý, J., 1978: Archeologický výzkum v Jindřichově Hradci. PA XI, 1878—1881, s. 161—166.
- Sanok 1978: Muzeum budownictwa ludowego w Sanoku (przewodnik). Sanok.
- Schier, B., 1932: Hauslandschaften und Kulturbewegungen im östlichen Mitteleuropa. Reichenberg.
- Skružný, L., 1963: Příspěvek k třídění a chronologii slovanských otopných zařízení na území ČSSR. PA LIV, s. 234—265.
- 1964: Pekáče — jejich výskyt, funkce a datování. PA LV, s. 370—391.
- 1968: Způsob uzení masa v oblasti Jablunkovských hor, v Dolní Lomné a v Horní Lomné-Přeláci. Těšínsko, Vlastivědný zpravodaj okresů Karviná a Frýdek-Místek, 1968/4, s. 13—18.
- 1969: Udírna v Radhošti. Zprávy z muzeí od Trstenické stezky 6, s. 55—57.
- 1973: Pozdně hradištní chlebová pec v Zeměchách (okr. Kladno). Vlast — Knižnice Oblastního muzea v Roztokách, řada B — svazek 5, s. 3—13.
- 1973: Misky s kruhovým otvorem (diskusní příspěvek). Zpravodaj středočeské vlastivědy a kronikářství V, sešit 3—4, 122—129.
- 1974: Teplo domova (vývoj kachlů kachlových kamen). Turista na cestu, sešit 12, s. 399—400, 414—415.
- 1974: Z historie hrnčířských cechů na území Čech. Zpravodaj středočeské vlastivědy a kronikářství VI, sešit 3/4, 179—205.
- 1978: Druhá společenská dělba práce ve světle pomocných věd historických. Archaeologia historica 3, s. 283—302.
- Smetánka, Z., 1968: Technologie výroby českých kachlů od počátku 14. do počátku 16. století. PA LIX, s. 543—578.
- 1969: K morfologii českých středověkých kachlů. PA LX, s. 228—265.
- 1971: Archeologický výzkum středověké vesnice v Čechách v letech 1965—1970. Zaniklé středověké vesnice v ČSSR ve světle archeologických výzkumů 1. Uher-ské Hradiště, str. 21—34.
- 1972: Archeologické výzkumy zaniklých středověkých osad v Čechách v letech 1965—1971. AR XXIV, s. 417—427.

- Snášil, R., 1971: Záblačany (okres Uherské Hradiště). Zaniklé středověké vesnice v ČSSR ve světle archeologických výzkumů 1. Uherské Hradiště s. 89—115.
- Staňa, Č., 1958: Slovanský výzkum na Starých Zámčích u Líšně. Přehled výzkumů 1959 AŮ ČSAV — Pobočka Brno s. 72.
- 1960: Slovanské obytné objekty na hradišti Staré Zámky u Líšně. Pa II, s. 240 až 293.
- Stránská, D., 1934: Příspěvky o lidových stavbách pod Tatrami. Národopisný věstník československý XXVII — XXVIII, 1934—1935, s. 44—82.
- 1936: O studiu Tater. Lidové stavby na Spišské Maguře. Carpatica 1a, s. 401—448.
- Šaurová, D., 1962: Nález středověké pece na chleba na Slavkovsku. AR XIV, s. 701 až 704.
- Šaurová, D., 1971: Systematický výzkum zaniklé středověké vesnice Konůvky na Slavkovsku. Zaniklé středověké vesnice v ČSSR ve světle archeologických výzkumů 1. Uherské Hradiště, s. 169—183.
- 1971: Nové poznatky ze zaniklé středověké vesnice Konůvky. Zaniklé středověké vesnice v ČSSR ve světle archeologických výzkumů 1. Uherské Hradiště s. 184—185.
- Švehla, J., 1920: Kozí. Tábor.
- Tjurikov, I. P., Frolov, A. I., 1977: Kiži — illjustrirovannyj sputnik po istoriko — architekturnom i etnografičeskemu muzeju — zapovedniku. Petrozavodsk.
- Tľocok, I., 1958: Chalupy polskie. Warszawa.
- Turzo, J., 1970: Príspevok k štúdiu ľudového staviteľstva v Zamagurí. Zborník Slovenského národného múzea. Etnografia 11, s. 55—91.
- 1979: Lokálne dobové formy ohnísk regionu Kysucie — Podjavorníky v Múzeu slovenskej dediny. Zborník Slovenského národného múzea LXIII, s. 167—194.
- Vajkai, A., 1940: Veszprém megye népiépítkezése. A Néprajzi múzeum Értesítje 39, s. 311—...
- Vařeka, J., 1962: Lidové stavby ve východním Krušnohoří. Sborník Severočeského muzea, Historia 3, str. 225—237.
- 1965: Lidové stavby v ašském výběžku. Český lid 52, s. 76—86.
- 1966: Zpráva o výzkumu lidové kultury v zátopových a důlních oblastech v roce 1965. Český lid 53, s. 179—181.
- 1971: Etnografický výzkum v zátopové oblasti Přísečnice v Krušných horách. Český lid 58, s. 295—299.
- 1977: Vznik okapové orientace u českého domu (Příspěvek k otázce vztahů vesnického a městského domu). Slovenský národopis 25, s. 470—473.
- 1978: Akulturace a lidové stavitelství českých vesnic v Chorvatsku. Narodna umjetnost IX (v tisku). V textu citováno jako rukopis.
- Voronin, N. N., 1948: Žilišče. Istorija kulturny drevnej Rusi. Moskva-Leningrad 1, s. 204—233.
- Vuia, R., 1937: Le village roumain de Transylvanie et du Banat. Bucarest.
- Vydra, J., 1925: Lidové stavitelství na Slovensku. Praha.
- Vydra, V., 1958: Ludová architektúra na Slovensku. Bratislava.
- Vážarova, Ž.N., 1968: Pamjatniki Bolgariji konca VI-XI vv i ich etničeskaja pri-nadležnosť. Sovetskaja archeologija, sešit 3.
- Žaki, A., 1974: Archeologia Małopolski wczesnośredniowiecznej. Prace komisiji archeologicznej N° 13. Wrocław-Warszawa-Kraków-Gdańsk.

## Zusammenfassung

### Zur Frage der Entwicklung und Funktion des Herdes innerund außerhalb der slawischen mittelalterlichen und neuzeitlichen Objekte

Der Autor betont, daß weder die Entwicklung des Hauses noch seiner Beheizung mit der Verbreitung des fränkischen oder oberdeutschen Haustyps auf unserem Gebiet verbunden ist, sondern eine selbständige Entwicklung erfahren hat, deren

bestimmender Faktor, neben weniger wichtigen geographischen, klimatischen u. a. Einflüssen, die Art des Wirtschaftens gewesen ist.

In der Zeit der technischen Revolution und der mit ihr untrennbar verquickten Agrarrevolution (die sich im 12. Jahrhundert bis in die erste Hälfte des 14. Jahrhunderts markant geäußert hat) kommt es zu auffallenden Änderungen der Heizanlagen, deren Anfänge bereits in der mittleren und jüngeren Burgwallzeit zu beobachten sind. Die Heizanlage (offene Feuerstelle oder Herd) wird auf einen mehr oder weniger hohen Sockel gestellt, und man kann den Übergang vom System eines Brennzentrums (Herd oder offene Feuerstätte) zum System zweier Brennzentren (das eine wird in der Regel vor dem Herd angebracht) verfolgen, wobei der Herd die Aufgabe des Backens (neben der Funktion des Wärmens manchmal auch des Trocknens) und die offene Feuerstelle die Aufgabe der Zubereitung von Speisen durch Kochen übernimmt. Auch die Lage der Heizanlage im Verhältnis zur Tür ändert sich. Im älteren Zeitabschnitt liegt die Heizanlage (meist in Einraumtypen der Behausung) in der Ecke gegenüber der Eintrittstür. Nach Einbeziehung der Halle in das Haus, seit der mittleren Burgwallzeit, häufiger in der Zeit der technischen und Agrarrevolution, wird sie in die Ecke neben der aus der Halle führenden Tür verlegt. Durch die Einführung des Zweifeuerstellensystems, seine Erhöhung auf dem Sockel und Verlegung in die Ecke neben die Tür ändert sich die Wohn- und Verpflegungskultur der Bewohner wesentlich. Die Verlegung der Beheizung macht aus der Stube einen wärmeren und gleichmäßig warmen Raum.

Der Autor erwägt dann die Funktion der außerhalb der Behausung gebauten Brotöfen und sagt, daß nur systematische Untersuchungen slawischer, mittelalterlicher und neuzeitlicher Dörfer eine befriedigende Antwort auf eine Reihe von Fragen erteilen können, die mit der Funktion und Lokalisierung des Ofens zusammenhängen (Besitz einer Familie, einer Gruppe blutsverwandter Familien, eines Teils der Bewohner bestimmter Gemeinschaften, der sogenannten „občina“ [Gemeingut] eines bestimmten Gebiets, oder auch eines Einzelnen — gewerbetreibenden Bäckers).

Es folgen Beispiele der Verwendung des Ofens beim Trocknen. Der Autor verfolgt die Entwicklung der Trockenstuben in selbständige, an entlegenen Stellen angelegte Darren (Getreide- und Obstdarren, Darrscheunen, pazderny genannte Flachsdarren, konopice genannte Hanfdarren, Trockenkammern keramischer Produkte). Sie sind archäologisch aus dem Mittelalter belegt, und werden nicht selten in Feuerchutzanordnungen seit der zweiten Hälfte des 16. Jahrhunderts erwähnt. Schließlich behandelt der Autor grubenförmige Darren und verschiedene Räucherkamertypen. Die Arbeit stützt sich auf archäologisches und ethnographisches Material, und macht dar auf aufmerksam, wo man diesen Objekten bei Untersuchungen begegnen kann oder sie zu suchen hat (beispielsweise Räucherkammern in Geländewellen und an Ufern von Wasserläufen, Grubendarren usw.).

## Texte zu den Abbildungen

1. Chiva (40 km westlich von Urgenč — Usbekische SSR). Tönerner Kuppelofen außerhalb der Behausung. Die Frau zieht aus der Kuppelöffnung gebackene Fladen. Foto L. Skružný 1975.
2. Chiva. Tönerner Kuppelofen außerhalb der Behausung mit Mündung und Kuppelöffnung. Foto L. Skružný 1975.
3. Kraněvo (Dorf an der Schwarzmeerküste zwischen Varna und Balčik — BVR). Kuppelbrotofen außerhalb der Behausung. Foto L. S. 1962
4. Kraněvo. Kuppelförmiger Sommerbrotofen auf einem Sockel mit vorgezogener Feuerstelle. Foto L. Skružný 1962.
5. Bukarest — Museum der Volksarchitektur (RVR). Kuppelbrotofen auf einem Sockel. Die kleine Öffnung in der Kuppel ist ein Rauchabzug. Foto L. Skružný 1962.
6. Miniatur aus dem Werk „Leben des Sergej Radoněžský“ aus dem 16. Jahrhundert mit der Arbeit des Brotbackens. Links ein Brotofen auf einem Sockel. Museum der Geschichte und Rekonstruktion der Stadt Moskau. Foto L. Skružný 1975.
7. Dörrgrube mit einfachem Schutzdach aus der Gegend von Humpolec. Nach J. Máčal. Zeichnung L. Skružný.

8. Grundriß und Aufriß der überdachten Dörrgrube. Nach Handbuch aller unter der Regierung des Kaiser Joseph des II. für die K. K. Erbländer ergangenen Verordnungen und Gesetze in einer systematischen Verbindung enthält die Verordnungen und Gesetze vom Jahre 1785 IX. sv. — Wien Buchhandler Moesle. Zeichnung L. Skružný.
9. Grundriß und Seitenrisse einer pazderna genannten Flachsdarre nach J. Kropatschek. Zeichnung L. Skružný.