

Muk, Jan

Příspěvek ke genezi východoslovenských měst a městských domů ve středověku

Archaeologia historica. 1982, vol. 7, iss. [1], pp. 473-482

Stable URL (handle): <https://hdl.handle.net/11222.digilib/139425>

Access Date: 16. 12. 2024

Version: 20240908

Terms of use: Digital Library of the Faculty of Arts, Masaryk University provides access to digitized documents strictly for personal use, unless otherwise specified.

D.

Výzkum měst

Příspěvek ke genezi východoslovenských měst a městských domů ve středověku

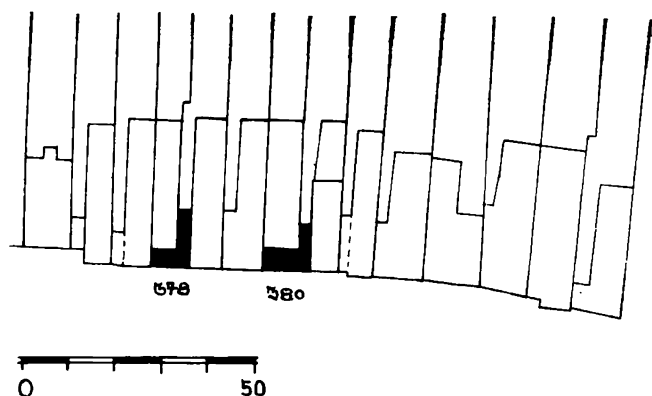
JAN MUK

Ve východoslovenských městech existuje mnoho středověkých domů. Dosud byly velmi málo probádány, jejich poznání není přiměřené významu, který tyto domy mohou mít pro studium života středověké společnosti. Převládalo dosud hodnocení vyplývající z vnějšího zjevu objektu nebo jednotlivých prostorů, jak ostatně nemohlo být jinak při povaze prací, které měly především soupisový charakter. Půdorysy až na ojedinělé objekty nebyly analyzovány jako výsledné útvary mnohasetletého vývoje. Zjistitelné charakteristické prvky středověkých dispozic tak unikaly poznání. Východoslovenské domy naproti tomu nebyly podrobeny tak intenzivním přestavbám jako např. domy v Čechách a v jednotlivých městech vytvářejí typologicky jednotné soubory, jejichž předností je možnost sledovat jednotlivé typy na mnoha případech a zjištěné výsledky doplňovat studiem dalších objektů. Vytvářejí se tak podmínky k syntéze. Východoslovenské domy proto získávají na hodnotě z hlediska výzkumu v celostátním měřítku. Obdobně jako při studiu městských domů ve všech obdobích dobou vzniku sídel počínaje a kterékoliv oblasti, naskýtají se neúplně zodpovězené nebo zcela opomíjené základní otázky, jakými jsou podoba domu s jeho odlišnostmi v závislosti zprvu na etniku obyvatel, na výrobě, společenské diferenciaci, odlišnosti zeměpisné, pravděpodobná období kvalitativních změn bydlení v závislosti na změně stavebních technik a ekonomickém vývoji. Jisté zisky mohou přinést zejména pro mladší období písemné prameny, důležitou, pro nejstarší období převládající funkci může mít archeologie při vhodné strategii výzkumu. Zdá se, že nejneproduktivnější metodou je v současné době stavebně historický průzkum stávajících objektů ve všech možných stupních. Potřebnost výzkumu se projevuje v současné době, kdy rozsáhlé úseky zástavby v územích od středověku osídlených ustupují novostavbám. Požadavky výzkumu jsou zde plně aktuálním úkolem, obdobně jako v případě objektů, které jsou přestavovány z důvodů provozních nebo rekonstruovány pro svoji hodnotu památkovou.

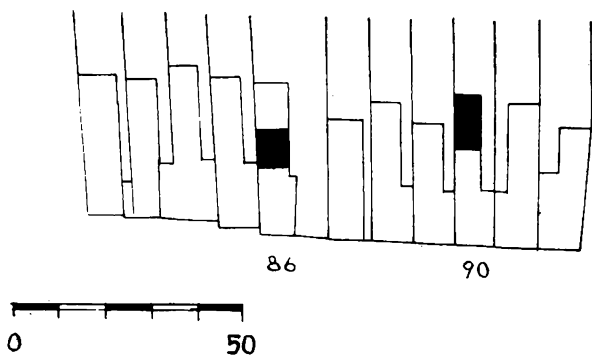
V létech 1971—80 byly zpracovány na východním Slovensku v rámci činnosti St. ústavu pro rekonstrukci památkových měst a objektů v Praze četné stavebně historické průzkumy. Jejich výsledky jsou souborem informací, který by v blízké budoucnosti bylo sotva možno získat opakovaným výzkumem, některé jsou nenahraditelné, neboť četné objekty zatím zanikly. Spatřujeme proto povinnost poznatky shrnout v dílčí výsledky.¹

Nejstarší formou zástavby sídlišť byl systém izolovaných stavení, s jistotou v pozdních obdobích s převládajícím hloubkovým rozměrem, s průjezdnými nezastavěnými prostory na boku, na parcelách, které navazovaly bezprostředně na lánový systém. Isolovaná stavení byla snad již od počátku chápána jako výhodná nejen z důvodů provozních, ale i s ohledem na požární bezpeč-

nost, jak dokládá pozdní instrukce pro výstavbu domů z roku 1789 (Horváth, 1955). Závislost na zemědělské výrobě je nepochybná, nelze ovšem za daného stavu bádání vyloučit, že se tento systém uplatňoval i při prvotní výstavbě některých plánovitě založených měst, zejména se širokými parcelami. Ve většině urbanizačních systémů s užšími parcelami byl ovšem vjezd řešen zpravidla zadní částí parcely odzadu. Postupně byla nahrazována zástavba izolovaných objektů staveními v souvislé řadě. Ilustrativním dokladem tohoto vývoje je Spišská Belá, která dosud poutala pozornost pouze svou lidovou architekturou v samotném středu obce, z hlediska města netypickou, reprezentující menší část domovního fondu, mladšího původu (Griger 1972, Mencl 1980). Střední úseky domovních bloků této obce vesnického charakteru s čokovité protáhlým půdorysem jsou zastavěny náročnějšími staveními v souvislé zástavbě, na okrajích se dodnes zachovala izolovaná stavení, zčásti dokonce bez plotů (čp. 114—126) nebo s ploty umístěnými až za vstupy do chalup na bocích půdorysu (čp. 345, 347). Můžeme tedy zde dodnes spatřit současně zástavbu několika vývojových stupňů od středověku po současnost. Jelikož parcely původně vesměs nebyly uzavírány na přední straně, domy nevznikaly v geometricky přesných vzájemných vazbách, chybělo povědomí o domovním bloku nebo dokonce o jeho výtvarné funkci. Domy vznikaly živelně na parcelách, v závislosti na terénu a provozu obce, ponejvíce komunikaci souběžně s potokem. Dokladem tohoto archaického systému zástavby je dodnes nepravidelná uliční čára s četnými lomy a ústupky. Dokládá, že objekty byly vyměňovány postup-

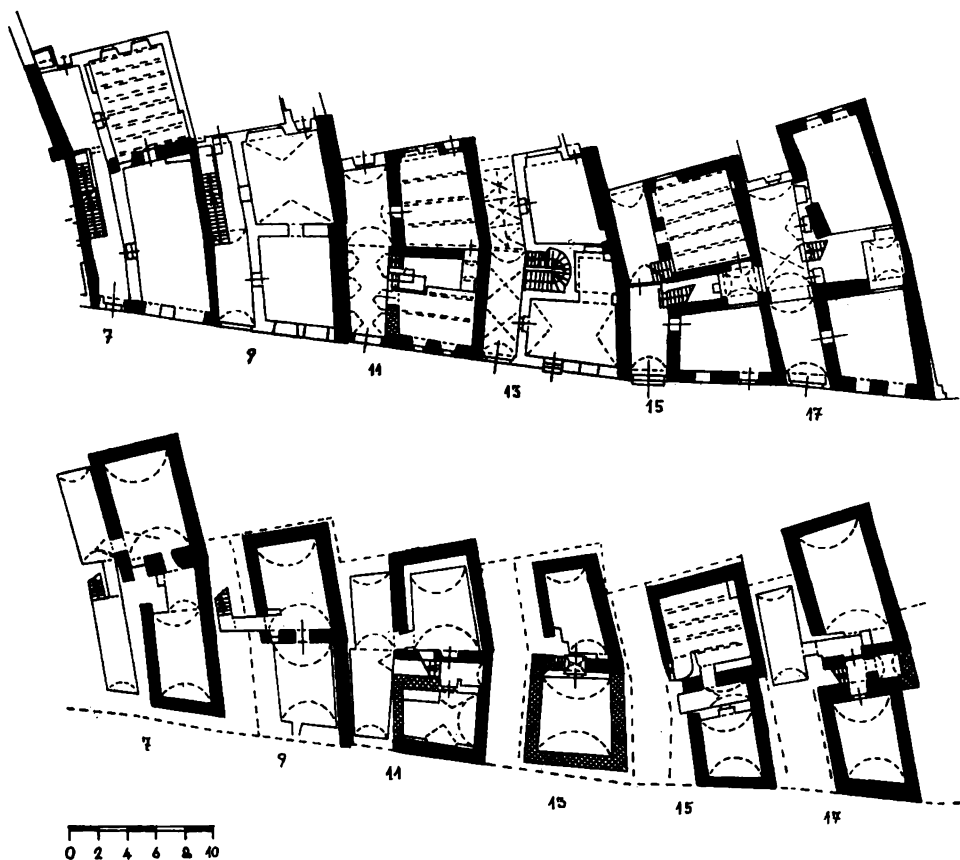


Obr. 1. Spišská Belá. Charakteristický úsek půdorysu města s vyznačením nejstarších průjezdů a původních předních traktů.



Obr. 2. Spišská Belá. Situace gotických sypanců.

ně, neboť při hromadné obnově by bylo docházelo k rozsáhlejším korekcím uliční čáry a jejímu zpravidlení. Jednotlivá stavení v pozdějších fázích již hloubková, byla spojována dodatečným zastavováním dvorků, čímž vznikaly boční průjezdy a zástavba se proměňovala v souvislou. Při nepravidelné linii průčelí bylo ovšem toto řešení obtížné. Jestliže vzájemné zasunutí sousedních stavení bylo větší, líc průjezdu ustoupil za líc vlastního domu na líc souseda, čímž vznikaly charakteristické ústupky (např. č. 58, 365, 382, 394), nebo při menších diferencích byl líc průčelí založen šikmo. Takto vznikají půdorysné lomy v průčelí jednotlivých domů v místě připojení středních hloubkových zdí (čp. 69, 96, 365, 377). Tyto nepravidelnosti dokazují, že k zástavbě dvorků docházelo při zachování původních stavení. V dalších případech, kdy ke vzniku uzavřeného průjezdu došlo současně se znovupostavením původního stavení, dokládá původní polohu průčelí sklep svým předním okrajem vzhledem k dnešní ulici zasunutý (čp. 350) nebo jinak vysunutý mimo trakt přízemí (čp. 354 — obdobných případů existuje patrně více, bylo by je možno zjistit pouze za pomoci zaměření). Postupné rušení dvorků dokládá v Belé již srovnání současného stavu s katastrálním plánem z roku 1870, který zachytil podstatně větší počet izolovaných stavení. Tyto změny ovšem probíhaly již ve středověku. Dům čp. 378 (obr. 1) je hloubkovým obytným stavením na boku s kratším



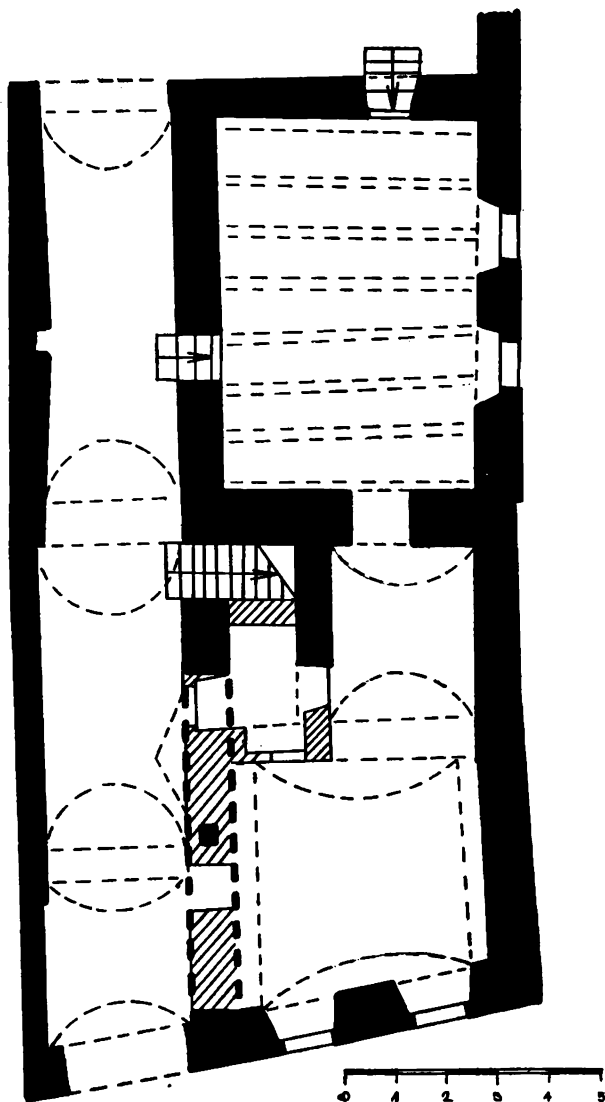
Obr. 3. Kežmarok, Dukelská ulice. Černě vyznačené zdivo gotické, mřížkované zdivo hypoteticky gotické.

průjezdem hloubky cca 13 m, který je zaklenut z větší části vzadu dosud lomenou gotickou valenou klenbou. Obdobně průjezd čp. 380 má výrazně renesanční klenby, podle četných nepravidelností půdorysu dodatečně vložené do staršího, bezpochyby gotického zdiva. Ze středověku pocházejí bezpochyby jádra dalších četných domů, která při absenci slohové interpretace schopných prvků nelze bez podrobnějšího průzkumu určit. Oba uvedené domy mají charakteristický přední trakt světnic příčně obdélný, tedy menší hloubky (cca 4 až 5 m při šířce 6,3—7,6 m). V domě čp. 380 je tento sklep nepodsklepený, v domě čp. 378 se sklepem. Obdobné sklepy zřejmě gotické se zachovaly v četných dalších domech, kde odpovídající trakty přízemí byly prodlouženy v hluboké světlice. Původním kratším traktům nasvědčují vesměs dodatečně prodloužené nástupy do sklepů odzadu.

Jiným pozoruhodným reliktem středověkého stavu jsou dva zachované jednopatrové objekty v zadních částech parcel, původně patrně sypance. Zadní stavení domu s dvorkem dosud nezastavěným na boku (délka 8,8 m, odsunutí od ulice 14,8) si zachovalo v patře tři gotická okénka s okosením hran zabíhajícími do soklů. Sypanec domu čp. 90 má obdobně jako okna předchozího objektu řešený portálek, v patře střílnovitá okénka rámovaná charakteristickými hlazenými omítkovými pásy na základní hrubé struktuře. Archaická je i základní konstrukce krovu na vysunutých příložkách (délka sypance 12 m, odsunutí 21,5 m, dvůr zastavěn v délce pouze 12 m zřejmě v pozdější etapě) (obr. 2). Je nepochybné, že máme před sebou opět pouze ojedinělé reprezentanty analogické, původně početně rozsáhlejší výstavby. Patrně již ve středověku, obdobně jako v jiných obcích i ve Spišské Belé existovaly sypance při předním průčelí. Datování zjištěných gotických forem je možné do doby celého 16. století, hypoteticky můžeme předpokládat, že uvedené příklady vznikly po požáru z roku 1518, kdy město shořelo s výjimkou osmi objektů (Korabinsky 1786). Spodní hranici určit nelze. Není vyloučeno, že zde zděná zástavba tohoto typu vznikala již v 15. století. Nevyjasněn zůstává vztah k zděným památkám lidové architektury ve Spišské Belé, která v jádře mohla být obdobného stáří.

Historické domy Spišské Belé dokládají vznik v tomto městě výhradně se uplatňujícího tzv. průjezdového domu, který převládá i v ostatních slovenských městech. Neobjevil se tedy naráz jako hotový útvar, ale byl připraven postupným vývojem. Zdá se, že tento typ všeobecně nebyl nejstarším dispozičním typem městského domu (Muk 1978). Průjezdové půdorysy ve slovenských městech vznikaly ovšem ještě jiným způsobem, totiž přestavbou domů se síní při ulici, jak dále uvedeme.

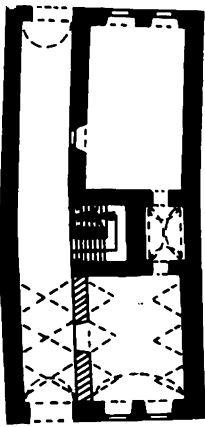
Obdobně jako ve Spišské Belé probíhal vývoj v jiných městech, např. v Lubicí, ale také ve významnějším Kežmaroku, v Dukelské ulici druhořadého významu,² především u bloků jižně této ulice a dnešního náměstí Sovětské armády.³ Ojedinělá osnova parcel k ulici výrazně šikmo se připojujících, s přední stavební čarou souvislou, zadní výrazně stupňovitou, byla původně zastavěna zřejmě rovněž izolovanými staveními, která v 16. století byla pohlcována přestavbami do souvislé zástavby, bližší k centru města dříve, vzdálenější později. Složitě půdorysy domů svědčí vývoji v mnoha etapách, jeho stopou jsou zejména půdorysné zlomy parcelních hranic, na které navazují kolmo mezitraktové zdi. Bez hloubkového průzkumu můžeme pouze hypoteticky, z rozboru mnoha objektů však zřejmě s větší pravděpodobností předpokládat, že zde jsou hranice původních mělkých stavení dodatečně dozadu prohlubovaných. Sklepy vzájemně nesourodé v předním a v zadním traktu odděleném těmito příčnými zdmi nenáležejí jednotnému dispozičnímu systému, jsou různého stáří. Názna-



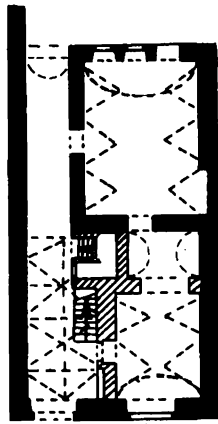
Obr. 4. Kežmarok, ulice Sovětské armády č. 55.

kem izolovaných stavení jsou patrně sklepy, jejichž šířka je odlišná od traktů přízemí (č. 1, 7, 15, 17), nenáležící ještě průjezdové dispozici. Důkazem nesporným jsou charakteristický půdorysný lom v ose střední hloubkové zdi domu č. 7 a hlavně pak levé nároží domu č. 31, na kterém se objevilo po odbourání souseda s přilehlým průjezdem malované kvádrování starší než organismus domu č. 31 ze 17. století. Jednoznačně dokazuje dodatečný původ průjezdu domu č. 29 s renesanční klenbou. Původní menší hloubku domu, který snad již nahradil izolované stavení a rozkládal se na šířku parcely, dokládá spára oddělující zadní trakt, objevená sondou v rovině líce příčné střední zdi v místě připojení hluboko ve zdi vpravo od průjezdu v domě č. 11. Další spára prozradila dodatečné připojení střední zdi hloubkové ke zdi průčelní. Snad při

Obr. 5. Bardejov. Síňové domy přestavěné na průjezdový typ.

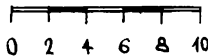


25



35

BARDEJOV

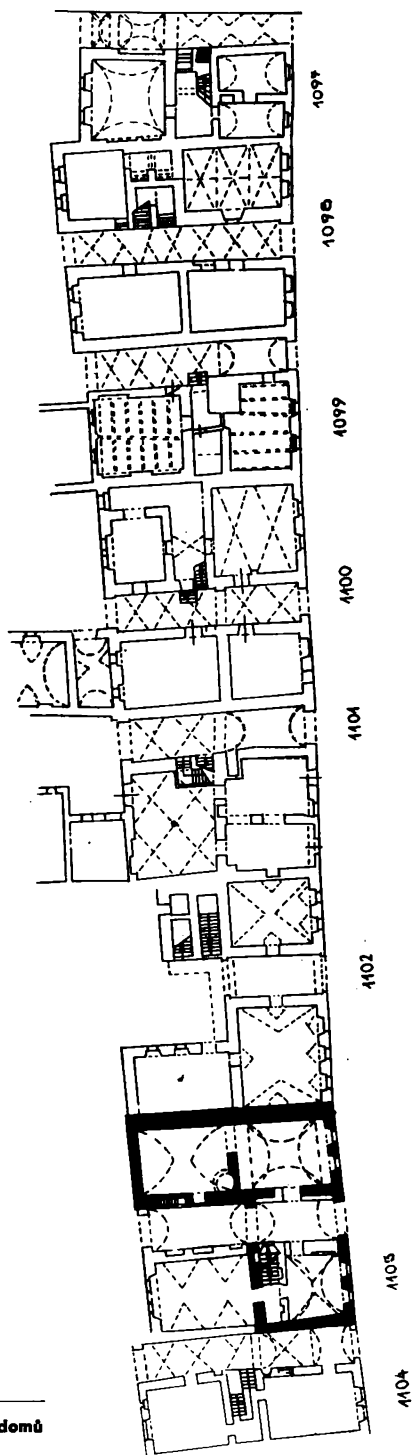


ulici existoval prostor síně, vzadu můžeme předpokládat návaznost jiného traktu, nejspíše křídla, snad dřevěné konstrukce, které zaniklo beze stopy. Obdobně existenci dvorního křídla dokládá půdorys domu č. 17. Absolutní datování je obtížné. Původní stavení asi byla dřevěná, mezníky vývoje mohly být požáry z let 1521 a 1588 (Genersich 1804). 16. století náleží gotickorenesanční portál č. 11, lomená gotická klenba zadní části průjezdu č. 15, pozdnímu 16. století svědčí hřebínková síťová klenba č. 13. Více by mohl napovědět archeologický průzkum parcel č. 27, 29, které byly zbořeny před několika léty a jejichž výzkum se nepodařilo zajistit. Domníváme se, že by mohl významným způsobem obohatit poznání minulosti Kežmaroku.

Vznik průjezdové dispozice adaptací staršího domu síňového dokládají jednoznačně průzkumy domů č. 46 (1975, Muk 1978) a zejména č. 55 v Kežmaroku v ulici Sov. armády (1975 — obr. 4). Průjezd vznikl předělením síně v předním traktu, vložení dělicí zdi pod arkády se středním sloupem, do kterých se opíraly valené klenby. Vzadu existuje charakteristické gotické řešení s komorou na zvýšené úrovni a s průjezdem do dvora. Sloup připouští datování do doby po požáru z roku 1521, nelze vyloučit, že zadní část domu je starší. Obdobně existovala zřejmě síň v domě č. 46. Oba domy se nacházejí v hlavní kežmarocké ulici, o které se předpokládá, že vznikla kolonizační činností 13. stol.

Obdobný závěr vyplývá z výzkumů v Bardejově. Sondážním výzkumem (1971) jsme ověřili dodatečné vymezení průjezdu v rozsahu předního traktu v domě čp. 25 (obr. 5). Obdobný vývoj můžeme předpokládat všude, kde průjezd je v rozsahu předního traktu příčnější, než v traktu zadním, nebo kde má zeď odlišnou tloušťku, případně je oddělena lomem. Ze zkoumaných domů lze uvést ještě č. 13, 29, 32, 35, 36, 38. V jihozápadním bloku náměstí je podíl takto zjištěných síňových domů 30 %. Původně asi byl podíl vyšší, neboť je nutno si uvědomit, že prodloužení průjezdu do předního traktu se mohlo uskutečnit beze stop prozrazujících se povrchovému průzkumu. Na-

opak nelze předpokládat, že všechny průjezdové dispozice vznikly adaptací staršího typu síňového, i když jeho počátky se takto znejasňují. Nejpozději již v pozdní gotice se uplatňoval při novostavbách průjezdový typ v Prešově čp. 82 z doby po roce 1500. V Bardejově vznikl vpředu rozšířený průjezd ze staršího průjezdu neměnné šířky, jehož substrukce se zachovaly ve sklepiích (čp. 40). Základy dispozic rozhodující většiny bardejovských domů, tedy i síňových, nutno předpokládat zřejmě v době pozdního 14. století. Není myslitelné, aby zde byly kamenné domy, které mají velmi příbuzný charakter, byly vznikaly postupně ve větším časovém období. Jednotnost starší výstavby dokládají prosté lomené portály vjezdů se širokým okosením vyskytující se na řadě domů. Jsou zásadně odlišné od portálů pozdně gotických, které náležejí dispozicím příbuzného charakteru jako domů předchozích, pouze adaptovaným. Dilema s datováním by mohly vyvolat zdánlivě výsledky historické práce vycházející z daňových soupisů (Gacsová 1972). Předpoklady, že např. na náměstí v Bardejově kolísal počet domů mezi léty 1413 až 1542 od 52 do 82 je zcela nepřijatelný, chybný. Vychází chybně z počtů zdaněných, které zaměňuje s počtem domů. Opomíjí zřejmě, že domy byly v majetku více osob, přičemž tento stav se měnil, nepřihlíží ke skutečnosti určené dodnes zachovanou historickou parcelací. Pouze snad stav k roku 1413 by mohl odpovídat skutečnému počtu domů, pravděpodobnější je počet 47. Odtud jsou zkresleny i uváděné počty osob v jednotlivých domech a vzájemná srovnání jednotlivých měst. Typologicky krajovou zvláštností východního Slovenska jsou v Bardejově se početně vyskytující a dosud uspokojivě nevysvětlené příčné sklepy vysunuté pod chodníky, kde vytvářejí terasu. Vyskytují se též ve Spišské Sobotě, v Rožnavě, v Levoči. Právě jejich stáří by mohla osvětlit archeologie. Zdá se, že nesouvisely s loubím.



Obr. 6. Spišská Sobota. Charakteristické půdorysy spišských domů s vyznačením gotického jádra domu čp. 1103.

Ve Spišské Nové Vsi vznikla průjezdová dispozice adaptací síně prokazatelně v domě č. 68 v ulici Sovětské armády.

Značné procento domovních půdorysů ve Spišské Sobotě se nachází na širokých parcelách v hloubkově trojtraktové dispozici. Tyto domy, které lze charakterizovat jako typicky spišské, bývaly kryty dvojicemi sedlových střech. Vyčerpávající hloubkový průzkum domu čp. 1103 (1973) dospěl k nečekanému, však jednoznačnému závěru. Původním jádrem domu je hloubkový trakt na pravé straně o dvou prostorech, ke kterému přiléhal vpředu příčný prostor v rozsahu předního traktu. Zadní trakt vlevo a na středu byl přistavěn dodatečně, prostor průjezdu neexistoval ani v traktu středním, kde bývala vlastně síň, zasahující snad dokonce do patra. Výstavbu datuje krb zadní komory, jakožto vývojově nejmladší prvek do první poloviny 16. století, záhy došlo k vymezení průjezdu v předním traktu, přičemž zde osazen gotický portál.⁴ Přehledný výkres přilehlé zástavby nasvědčuje, že i další objekty mají stejný, gotický původ, při různých šířkách parcel a snad i dodatečných přesunech jednotlivých traktů mezi sousedy. Ani jeden z uvedených trojtraktů nevznikl podle jednotného projektu. Obdobný vývoj lze sledovat i v dalších blocích města. Souběžně se uplatňují i klasické hloubkově průjezdové půdorysy. Variabilita půdorysů dokládá nesporně pozoruhodnou majetkovou diferenciaci.

Obdobně dvoukřídlý půdorys měla gotická jádra trojtraktových spišských domů v Lubici čp. 252, patrně i čp. 361—2 a další. Také dům 361—2 se nabízí k ověřovacímu archeologickému výzkumu. Je pustý.

Variantou tohoto typu se složitým vývojem jsou domy č. 1—5 v Hviezdoslavově ulici v Kežmaroku, kde lze určit též původní dvorní křídla domů kdysi menších hloubek.

Poznámky

- 1 Po stránce metodické probíhají stavebně historické průzkumy uspokojivým způsobem, i když jejich skladba je podmíněna nikoliv cílem bezprostředního historického výzkumu, ale potřebami projekčně urbanistické a rekonstrukční praxe. V první fázi jsme analyzovali systémem urbanistických průzkumů v úplnosti celkem 4 města (Prešov, Spišská Belá, Lubica, Rožňava), celkem cca 1300 objektů, což umožnilo získat představu ucelených souborů z různých období se základními informacemi. Tento stupeň výzkumu je možno srovnat v archeologii v podstatě s povrchovým sběrem. Metoda tzv. pasportizace, výzkum jednotlivých objektů v počtu celkem asi 60 za pomoci plánů byla druhou etapou. Cca $\frac{1}{5}$ z těchto objektů byla zkoumána za pomoci sond, což byl nejpodrobnější stupeň výzkumu. Tento dosti početný materiál dovoluje pracovat induktivní metodou na základě analogií. Výzkum by bylo žádoucí doplnit archeologickými výzkumy, jejichž podíl postrádáme. Domnívám se, že tento stav je neuspokojivý, že nutno chápat problematiku výzkumu souhrnně, jako součást disciplíny odhalující způsoby života středověku ve všech jeho formách. Podoba obydlí představuje jistě jednu z jejich nejdůležitějších stránek. Stavebně historický průzkum Prešova zpracovali A. Beisetzner (1959), D. Líbal, J. Muk (1971), Sp. Belé (1972) Lubice a Rožňavy (1973) J. a J. Mukovi, průzkumy jednotlivých objektů v Košicích, Bardejově, Kežmaroku, Spišské Sobotě, Levoči, Sp. Nové Vsi a v Žilíně zpracoval autor článku (1970—80).
- 2 V Dukelské ulici jsme zkoumali domy č. 1—31 (lichá čísla).
- 3 Na náměstí Sovětské armády mají shodný charakter domy č. 4, 6 (Puškárová 1979) a č. 22 (SÚRPMO).
- 4 Předpokládáme samostatnou publikaci tohoto výzkumu. Dříve publikované datování (Muk 1978) korigujeme na základě dodatečně odhaleného povrchu dýmniku.

Literatura

- Gacsová A.: Spoločenská štruktúra Bardejova v 15. storočí a v prvej polovici 16. storočia. SAV Bratislava 1972, s. 21, 48.
- Genersich, Ch.: Mekwürdigkeiten der königlichen Freystadt Késmark in Oberungarn, Košice 1804, I. díl, s. 194, 314.
- Grigar M.: Spišská Belá, Vlastivedný zborník I, Bratislava 1972.
- Horváth P.: Nariadenie spišskej stolice z 19. júla 1789 o stavaní domov. Slovenský národopis 1955, s. 116.
- Korabinsky J. M.: Geographisches historisches und Produkten Lexikon von Ungarn Pressburg, s. 43.
- Mencl V.: Lidová architektúra v Československu, Praha 1980.
- Muk J.: Přínos stavebně historického a archeologického výzkumu Mostu k dějinám městského domu, Archaeologia historica 3, Brno 1978, obr. 5.
- Muk J.: Městský dům gotiky a renesance v jižních Čechách, disert. práce filoz. fakulty KU Praha 1978.
- Puškářová B., Puškár I.: Kežmarok Bratislava 1977, obr. s. 23.

Zusammenfassung

Zur Genesis ostslowakischer Städte und Häuser im Mittelalter

In den Jahren 1970—1980 wurden für urbanistische Projekte und Rekonstruktionspläne einzelner städtischer Häuser komplette bauhistorische Erkundungen von vier Städten und rund sechzig Häusern in elf weiteren Städten vorgenommen, die mit geringen Ausnahmen in der Ostslowakei lagen. Die Erkundungen reichten von Oberflächen- bis zu Tiefenuntersuchungen mit Hilfe von Sonden und genauen Planunterlagen; es gelang eine Reihe von Erkenntnissen zu gewinnen, welche die Vorstellungen über mittelalterliche Städte und Häuser präzisieren. In Spišská Belá blieben gotische Häuser erhalten, welche die ursprüngliche Verbauung mit isolierten Objekten und seitlich angelegten Höfen ländlichen Charakters dokumentieren. Die Höfe wurden nachträglich zu Durchfahrten umgebaut. Die ganze Entwicklung verlief von der Gotik bis in die Gegenwart und man kann sie an den veränderlichen Straßenzellen und Grundrissen der einzelnen Häuser verfolgen. Hier blieben auch Wölbungen und zwei einstöckige Speicher gotischer Herkunft erhalten. Ähnliche Verbauungssysteme wurden in Kežmarok, Dukelská Straße, in Lubice und anderswo festgestellt. Die von Tiefensonden belegten Analysen beweisen, daß der vorwiegende Dispositionstyp des städtischen Hauses in der Slowakei mit laufender Durchfahrt nicht als primäres Gebilde entstanden ist; er war offenbar nicht einmal der älteste Typus, sondern entwickelte sich in vielen aus Kežmarok, Bardejov und Spišská Nová Ves belegten Fällen durch nachträgliche Adaptierung aus einem älteren, heute in der Slowakei nur mehr selten vorkommenden Hausflurgrundriss. Dem klassischen Zipser Haus mit drei Tiefentrakten und zentraler Durchfahrt ist ein zweiflügeliger Grundrißtyp vorausgegangen. Seitlich pflegte ein Tiefenflügel mit zwei Quertrakten zu liegen, an den sich vorne ein Querflügel mit dem Hausflur anschloß. Die Drei-Trakt-Disposition ist durch nachträgliche Zu- und Umbauten entstanden. Diese Erkenntnisse sind der Tiefenuntersuchung eines Hauses in Spišská Sobota—Poprad zu verdanken.

Abbildungen:

- Abb. 1. Spišská Belá Charakteristischer Abschnitt des Stadtgrundrisses mit Bezeichnung der ältesten Durchfahrten und ursprünglichen Vordertrakte.
- Abb. 2. Spišská Belá, Situation gotischer Speicher.
- Abb. 3. Kežmarok, Dukelskástraße. Grundrisse von Häusern mit Bezeichnung des gotischen Mauerwerks (gekreuzelte Flächen — hypothetische Stilbestimmung).
- Abb. 4. Kežmarok, Straße der Sowjetischen Armee Nr. 55. Flurdisposition eines Hauses, die in eine Durchfahrtsdisposition verwandelt wurde.
- Abb. 5. Bardejov Nr. 25, 35. Zu Durchfahrtshäusern umgebaute Flurhäuser.
- Abb. 6. Spišská Sobota—Poprad. Charakteristische Grundrisse gotischer Zipser Häuser mit Bezeichnung des gotischen Baukerns von Nr. 1103.