

Píša, Vladimír

## K otázce opevnění pražského pravobřežního sídliště

*Archaeologia historica*. 1982, vol. 7, iss. [1], pp. 483-491

Stable URL (handle): <https://hdl.handle.net/11222.digilib/139426>

Access Date: 02. 12. 2024

Version: 20240908

Terms of use: Digital Library of the Faculty of Arts, Masaryk University provides access to digitized documents strictly for personal use, unless otherwise specified.

## K otázce opevnění pražského pravobřežního sídliště

VLADIMÍR PÍŠA

Dosud je dosti jednoznačně přijímán názor, že Praha byla opevněna poprvé až ve druhé čtvrtině 13. století, a to vyspělou obrannou soustavou. Současně se zamítá názor, že by kolem pravobřežního sídliště existovalo nějaké starší zabránění vstupu do rychle se vyvíjejícího shluku výrobních a obchodních dvorců se značným počtem kultovních zařízení všeho druhu.

Tento názor by byl oprávněný, pokud bychom přistupovali k otázce jen na základě dosud poznanych přímých dokladů o vzniku a další existenci obranné soustavy a podle zjištěných památek.

Současná věda se ale nemůže spokojit s takovými závěry. Musí dané skutečnosti podrobit hlubšímu zkoumání. Chybějící články doplní logicky postavenými úvahami, vytvořenými na základě nepřímých dokladů, analogií a poznání nutností, potřebných k životu lidské společnosti v daném prostoru, čase, vztazích a všeobecné úrovni.

O jakýsi syntetický pohled na otázku poznávání staroměstského opevnění podle výsledků dosavadních archeologických výzkumů se pokusil naposledy Hubert Ječný. (Ječný 1979.) Ve své práci m. j. poprvé publikuje některé poznatky z výzkumu areálu kolem býv. kostela sv. Benedikta, kde dnes stojí velký obchodní dům PRIOR—KOTVA. Studie má některé pasáže, vyznívající jako závěry dosavadních názorů. K tomu jim chybí jasné argumenty, vyvracející dosavadní konkrétní úvahy, které nejsou v souladu se závěry studie. Ke konci práce jsou formulovány věty, které je nutno plně citovat: „Do té doby české kraje, chráněné pohraničními hvozdy, opevnění svých sídlišť nepotřebovaly. (Tj. do výstavby staroměstského opevnění ve druhé čtvrti 13. století.) ... Rané středověká města zpravidla nevznikla jako pevnosti, ale jako hospodářský fenomén. Potřebu svého zabezpečení pocítovala postupně podle toho, jak narůstaly hodnoty v městě přechovávané a jak stoupal jeho společenský význam. ... Podle lokální situace docházelo dříve nebo později k opevnění celého města, nejprve jednoduchým ohrazením z dřeva a hlíny, postupně po dlouhém úsilí kamenným opevněním. Tento proces pozvolného vývoje města jako opevněného společenství se uskutečnil v celé Evropě v průběhu 11. až 13. století, datum založení prvního opevnění neznáme. ... Praha toto časné jednoduché opevnění neměla a bylo by zajímavé sledovat důvody, proč je nepotřebovala, třebaže náleží mezi nejstarší středoevropská města, v této souvislosti bylo by vhodné uvážit i současnou funkci hradišť, rozložených v jejím okolí. ... Zdá se, že existence rané středověkého města byla podmíněna sociálním a ekonomickým procesem. Město se zřejmě proměňovalo v pevnost až druhotně při vnějším ohrožení. Český stát měl v prvních staletích své existence dostatečnou odolnost a vyrovnával se zpravidla s nepřítelem daleko před sídelním městem. V krizových dobách přemyslovské dynastie by ani opevnění

města mnoho nezachránilo. To podporuje úvahu, že Praha starší opevnění nepotřebovala, jako ostatně řada evropských měst. . . .“

Tyto řádky z Ječného práce nejsou plně v souladu. Hlavní rozpor vidím mezi správným tvrzením, že „města potřebu svého zajištění pocítovala podle toho, jak narůstaly hodnoty v městě přechovávané a jak stoupal společenský význam a“ (dále pokračování uvedené citace až po) „datum založení prvního opevnění neznáme.“ S touto částí Ječného tvrzení je v rozporu další citovaná část až po: „To podporuje úvahu, že Praha starší opevnění nepotřebovala, jako ostatně řada evropských měst. . . .“ Tento závěr není dostatečně doložen, aby jasně vysvětlil, že Praha nepocítovala potřebu opevnění, že její hodnoty a její společenský význam nebyl takový, aby podmiňoval nějakou obranu těchto hodnot.

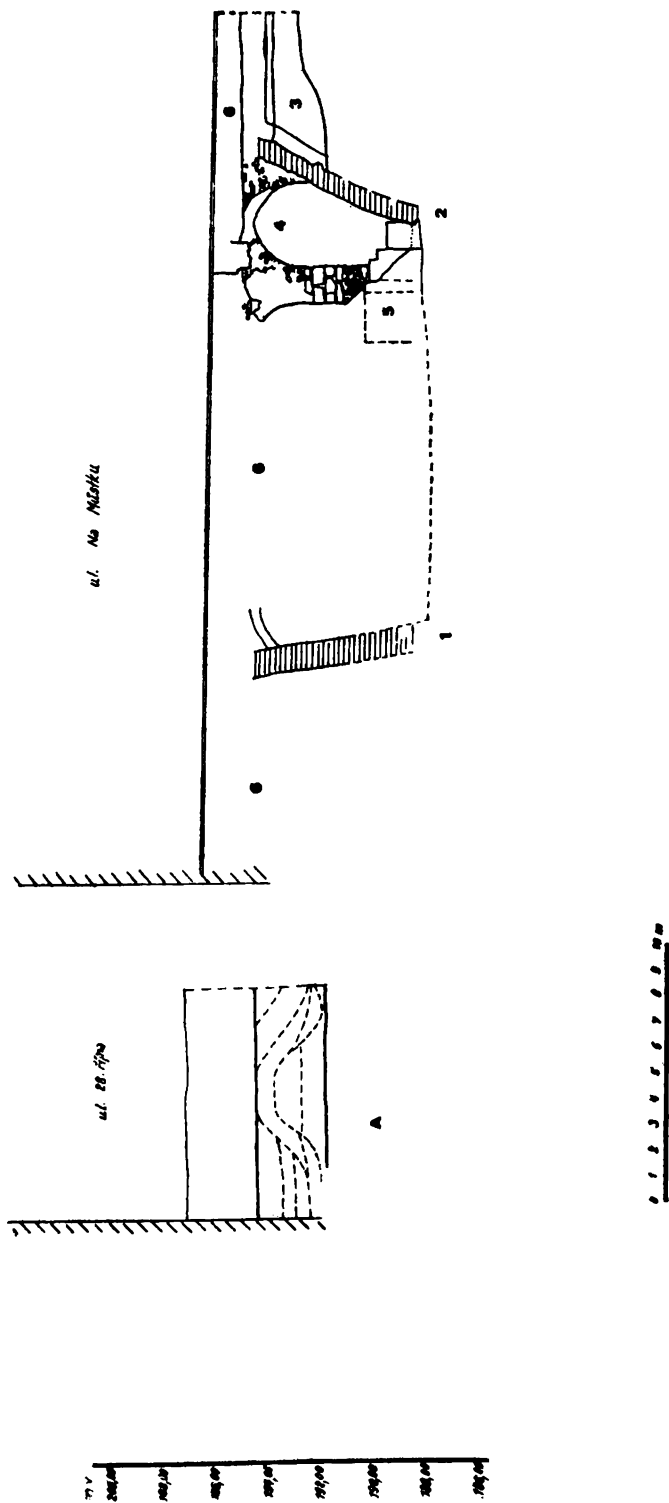
Část argumentů proti tvrzení, že Praha nemusela mít starší zábranu vniku do sídliště na pravém břehu Vltavy jsem již dříve heslovitě shrnul ve své práci „Nové poznatky o opevnění Starého Města pražského“. (Píša 1978.) Podnět k této studii o úvahách k existenci staršího opevnění Prahy byl oživen zjištěním profilu „dešťové strouhy“ pod ulicí 28. října. Strouha se jasně projevila v geologickém výchozu při hloubení jámy pro vestibul stanice metra „Můstek“. (Píša 1978, s. 226.)

Myslím, že nebude na škodu rozvést některé dřívější argumenty a uvést nové postřehy, podporující domněnku o existenci nějakého staršího, jak správně Ječný uvádí „jednoduchého ohrazení“, kterým se chránilo bohaté a rozsáhlé pravobřežní výrobní a obchodní sídliště, kterému vévodily dvě slavné akropole Praha a Vyšehrad. Z Ječného studie by se jinak mohlo vyvozovat, že negativní názor na existenci staršího opevnění před první polovinou třináctého století vychází právě jednoznačně z dosavadních výsledků poznávání, prováděného archeologickou metodou. Výsledky archeologických výzkumů nutno považovat za nejvíce prokazující historickou skutečnost, ovšem za předpokladu správné interpretace. Proto nelze pomíjet ostatní činitele, spolupůsobící při takovéto interpretaci, prováděné se vši akribií, potřebnou pro vědeckou práci s dosud zachovanou vypovídací hodnotou historických sídlišť. Mezi hlavní činitele nutno počítat nepřímé doklady o historické existenci skutečností dosud archeologickou metodou nepoznaných, nebo již zaniklých ve víru přestaveb sídliště a úprav jeho základové půdy.

Takové nepřímé doklady o možnosti existence staršího opevnění jsem uvedl ve svých článcích, zabývajících se vývojem Prahy. Žel, ani jeden z příkladů nepodrobil Ječný rozboru a neformuloval jasné argumenty nesouhlasu s vyslovenými názory. Není třeba opakovat historické události, které jsem uvedl jako nepřímé doklady pro možnost existence nějakého opevnění sídliště. (Píša 1978, s. 217—220, 222—224, 227.)

Pokusím se dále rozvést některé údaje o vztahu dosud zachovaných částí opevnění ze 13. století k starším pozůstatkům lidské činnosti v těchto místech. Za nejzávažnější pozoruhodnosti pokládám vztahy nové hlavní hradby k starým kostelům, tj. sv. Martina, zvaného právě pro své zapojení do nové hlavní hradby „ve zdi“ a sv. Benedikta, kde tento vztah je ještě nápadnější a byl Ječným prokázán. Ani zjištěné narušení pohřebiště v objektu čp. 310/I. a jeho okolí, kde se zachovala nejen hlavní hradba, ale i hranolová hradební věž opevnění druhé čtvrtiny 13. století, nemůžeme ponechat bez povšimnutí. (Dragoun 1979, s. 33—41. Ječný 1979, s. 68—76. Borkovský 1948.) Povězme si proto znovu o těchto vztazích.

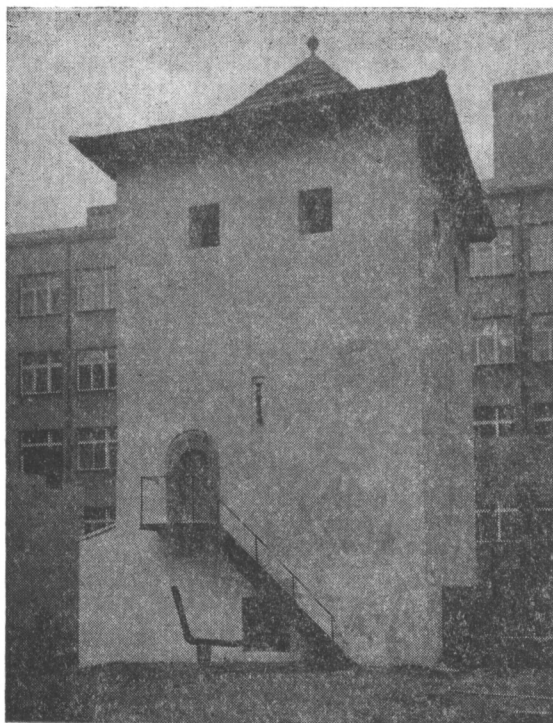
Zdeněk Dragoun provedl výzkum při otvírání základové půdy pro rozvod tepelné energie pod kostelem sv. Martina a rozšířil sondy na jih od románské



Obr. 1. Praha. Řez od západní části ulice Na mláčku po jižní průčelí domů ulicí 28. října. Zachycuje opěrné zdí přikopu oporní z 2. pol. 13. století (1, 2); Dům čp. 378/1, s průčelím do ulice (6); geologický výchoz pod ulicí 28. října v západní části stěny jámy pro vestibul metra (A). Dvojitá horní čára představuje dleřbu ulice Na mláčku. Jednoduchá čára nad geologickým výchozem povrch ulice 28. října.

V části B jsou zakresleny ještě nálezy kamenného mláčku (4); částí kamenného pilíře dřevěného mostu (5); zjištěné štěrpkopísky maninské terasy (3); sklepní zdivo nového domu čp. 380/1, (4); sklepní zdivo nového domu čp. 379/1, (6); úzký pruh základového zdiva dalších domů nad štěrpkopískovou terasou (3) je označen též č. 6. Popisy nálezní sub 1-6 viz Píša 1978, Píša 1979, Spáček 1978. Hlavní profily geologického výchozu viz Píša 1978, s. 226, Kreslila B. Kunittová.

stavby. Ve své práci konstatuje, že „...vřazení kostela do hradby Starého Města... se ve zkoumaných místech projevilo dvojím způsobem“. Nenašel však žádnou část opevnění a proto pokládá jižní zeď kostela jako součást hlavní hradby. Na dnešní nadzemní části jihozápadního nároží románské části však nejsou stopy po napojení gotické hradby. Výzkum pod tímto nárožím Z. Dragoun nemohl provést. Se stavbou nového opevnění ve 2. čtvrti 13. století končí podle Dragouna funkce hřbitova na jižní straně kostela a vznikl více než metrový nárůst terénu úpravou parkánu štěrkopisky a říčními šterky. Jejich vzájemná pozice není snad plně v souladu s předpokládaným umístěním při přesunu materiálu z výkopu pro příkop. (Nejdříve měly být šterky a pak štěrkopisky ve spodní vrstvě.) Ovšem tato pozice mohla být úmyslně přemístěna pro získání hladšího povrchu parkánu i za cenu komplikace při přemísťování zeminy. Komplikaci při interpretaci nárůstů vrstev představuje vrstva 31 Dragounovy dokumentace. (Dragoun 1979, s. 35.) Je to 10—13 cm mocná vrstva, neporušená hroby. (Alespoň ve zkoumané ploše!) Leží pod horní hranou rozšířeného základu románské stavby. Měla by být proto asi starší, než románská výstavba. Protože vrstva nebyla zachycena až při rozšířeném základu, nemůže být tato interpretace nezvratná! Proto obě interpretace jsou podle mého mínění otevřené, protože Dragounovo mínění, že vrstva vznikla mezi ukončením pohřbívání při výstavbě hradby a výkopem příkopu není také nezvratné. V každém případě však vrstva, vzniklá podle Dragouna přirozeně, představuje dobu mezi ukončením pohřbívání navrstvením materiálu z příkopu a úpravou parkánu, alespoň pro zkoumanou plochu. Proto, podle mého názoru, přicházejí úvahu dvě možnosti pro vysvětlení této skutečnosti.



Obr. 2. Praha-Staré Město. Nádvoří čp. 310/1. Pohled k východu na věž hlavní hradby opevnění z 2. čtvrti 13. století po opravě v roce 1959. Rozšíření vlevo je zbytkem hradby, vpravo od něj cihlový gotický portálek na ochoz a podsebití nad parkánem. Foto: Vladimír Uher. SURPMO.

1. Pohřby jsou starší než výstavba románského kostela. Vrstva odpovídá době nánosu materiálu od konce pohřbívání (před výstavbou románského kostela) do výkopu rýhy pro rozšířený základ kostela, pokud ovšem vrstva procházela až k rozšířenému základu v rovině od dokumentované části!

2. Pohřbívání bylo ukončeno při výstavbě hradby a vrstva určuje dobu k výkopu rýhy pro základ hradby a úpravě parkánu. Mocnost přirozené vrstvy však ukazuje na delší dobu, než mohla prakticky být mezi výstavbou obou částí nového opevnění. Toto tvrzení nelze ovšem nijak doložit.

Porovnáme-li výšku přirozených nánosů v této době (nánosy u zdí románských domů, např. pod čp. 16/I.), pak se jednalo o relativně delší čas. Pripustíme-li tuto možnost, pak by mohla přicházet v úvahu domněnka o nějaké souvislosti tohoto pohřebiště s lokalitou, prozkoumanou I. Borkovským kolem čp. 310/I. Proti této domněnce však hovoří skutečnost, že hroby jižně sv. Martina nemají nálezy, jako kolem čp. 310/I. Pravděpodobnost souvislosti obou nálezů není vyloučena, pokud přijmeme Borkovského vysvětlení původu pohřebiště. Bylo totiž na okraji maninské terasy přímo nad osídlením pobřežního luhu. Pohřebiště pak by se přirozeně rozprostíralo jižně sídliště a bylo roztaženo do stran. Dá se tak snad soudit proto, že nejsou známy nálezy dále na jih na území dnešního Nového Města. Existence cesty od jihu na místě dnešní Spálené ulice a Perštýna, která by protínala toto pohřebiště, je dosavadní literaturou předpokládána až v mladší fázi vývoje pravobřežního osídlení, o čemž by také svědčily dosud nalezené románské dvorce. Starší původ pobřežní cesty na místě ulice Karolíny světlé dokládají m. j. i existence dvou rotund a četných nálezů tavicích pecí.

Pohřebiště patřící osídlení při pobřežní cestě zaniklo nejpravděpodobněji novou zástavbou výrobního centra zpracovatelů rud, což máme prokázáno vznikem dvorce pánů z Kunštátu a Poděbrad asi kolem poloviny 12. století. (Píša 1959, s. 47, 69—71.) A ve druhé polovině téhož století byl postaven vlastnický kostel ve dvorci, patřícím příslušníci knížecího rodu. Jedná se tedy o další doklad zástavby pravobřežního sídliště, zde pravděpodobně na místě staršího pohřebiště u nově vytvořené cesty na výhodnějším vyšším terénu maninské terasy. (Dragoun 1979, s. 33, 38, 39.)

Pro náš problém, zda existovalo starší opevnění pravobřežního sídliště, má velký význam skutečnost, že výstavba nových zdí a parkánu prokazatelně porušila pohřebiště z 9. a 10. století kolem čp. 310/I. a pohřebiště jižně kostela sv. Martina, které nebylo přesně datováno. Můžeme připustit, že asi v polovině 12. století zaniklé pohřebiště kolem čp. 310/I. nebylo překážkou pro výstavbu nového opevnění. Ale proč by opevnění zahrnovalo do sebe stojící vlastnický kostel a rušilo jeho hřbitov (pokud přijmeme interpretaci Z. Dragouna), když se jistě na něm mohlo dále pohřbívat, protože kostel nadále podržel svou funkci!? Proč opevnění 13. století nebylo posunuto dále od dvorce a vlastnického kostela s jeho předpokládaným hřbitovem a podle této „stavební čáry“ nebylo vedeno dále k západu a východu?

Je proto možno se domnívat, že to nebylo proveditelné pro stávající výstavbu. Touto výstavbou nemohly být objekty na dnešním Novém Městě, protože i ty dodnes zachované jsou tak daleko, že by nebránily posunout opevnění 13. století k jihu. Je proto nejpravděpodobnější ta domněnka, že výstavba zneumožňující posunutí nové soustavy opevnění dále k jihu, patřila starým zbranám vniknutí do sídliště. A tato stará soustava mohla také být příčinou, že pohřebiště se později nerozšiřovalo k jihu podle pobřežní dálkové cesty, ale dále na východ při starém opevnění. Je zcela logické, že pohřebiště objevené I. Borkovským vzniklo mimo sídliště na vyvýšené maninské terase, kam neza-

sahovaly každoroční povodně, které by narušovaly hroby. Pohřebiště větších sídlišť (civitas) mohla být umístěna vně i uvnitř linie obranné soustavy. Bylo by vhodné prohloubit studium otázky, kdy bylo lze zrušit používaný hřbitov v zasvěcené půdě. I to by nepřímou pomohlo k interpretaci původu pohřbů jižně románského kostela sv. Martina. Z uvedených stručných úvah vyplývá, že výstavba nového opevnění ve 13. století by byla (v případě přijetí domněnky o existenci starších zábran) po celou dobu chráněna starší soustavou, která byla částečně použita i v novém systému z důvodu velmi praktických, o čemž nás přesvědčují nejen písemné zprávy o činnosti dešťové strouhy, ale i geologický výchoz pod ulicí 28. října. (Čelakovský 1886, s. 74, 78, 371, 431, 637). Z tohoto důvodu by snad mohla nastat i větší časová mezera mezi výstavbou zdi a suchého příkopu, o čemž se zmiňují někteří autoři. (Ječný 1979, s. 76. Dragoun 1979, s. 39.)

Zapojení kostela sv. Benedikta do hlavní zdi oběma apsidami popsal H. Ječný na podkladě svých nálezů. (Ječný 1979, s. 69—71.) Apsida staršího kostela z konce 12. století i nová apsida přístavby, podniknuté řádem Německých rytířů, vyčnívaly tedy vně hlavní hradby na parkáně. Dostí nezvyklý zjev, pokud by k jeho vytvoření nebyly vážné důvody. A ty vážné důvody můžeme spatřovat právě v existenci starší výstavby nebo přírodní překážky v místech, kam by jinak novou soustavu opevnění postavili. Terén při apsidě starého tribunového kostela nasypali při úpravě parkánu asi do výše 50 cm, což je podstatně méně, než při jižní zdi románského kostela sv. Martina ve zdi. Můžeme z toho vyvozovat mnohé, třeba menší kubaturu nutně přemísťované zeminy. Zde přichází v úvahu existence a hlavně přesné umístění deprese, předpokládané v těchto místech geology. (Záruba 1948, s. 37, 41, 42, 44, 53—55, 58, 59. Dědina 1939, s. 22, 24.) Výstavba vestibulu metra na náměstí Republiky by mohla v tomto ohledu přinést opět nějaké objevy.

V každém případě však výstavba jižní řádové lodi kostela sv. Benedikta byla usazena do zvýšeného terénu parkánu a pak teprve k nároží připojena k omítce nová hlavní hradba. Od severního nároží starého emporového kostela pokračovala zeď dále k severu. Je to jasný doklad toho, že mezi úpravou parkánu a jeho zvýšením (tudíž úpravou staré brázdy, či výkopem nového příkopu), uplynula nějaká delší doba.

Pod hlavní hradbou byly výzkumem objeveny pohřby a pod parkánem hroby s pískovcovými náhrobními kameny. Porušení aktivního hřbitova, který byl nadále po zániku funkce staroměstského opevnění používán právě na parkáně, svědčí o vážné nutnosti a nepřekonatelných důvodech umístit opevnění v tato místa. (Ječný 1979, s. 69—71.) Jiná výstavba v okolí neexistovala, zbývá tedy starší opevnění nebo přírodní překážka.

Nelze souhlasit s důvody H. Ječného pro možnost zapojení apsid kostela do hlavní hradby, ač jejich zdvoje je jen cca 100 cm tlusté. (Ječný 1979, s. 70.) Oslabení účinnosti hradby v celkovém systému opevnění nemohlo být vyváжено ohledy na posvátnost stavby a místa, tj. spoléháním se na takové ohledy ze strany nepřítelů. Z historie vojenství známe, že, více opačných dokladů!

V tomto místě nebude na škodu připomenout vysvětlení H. Ječného pro různou šířku příkopu, zjištěnou porůznu v jeho průběhu. Je to právě existence starší výstavby (!), aniž jeden příklad je jmenován. (Ječný 1979, s. 72.) Tím ovšem Ječný podle mého názoru připouští i existenci opevňovacího systému, protože jej přímými doklady nevyvrací.

Další nepřímý důkaz o existenci přírodní překážky či staršího opevňovacího systému před novým příkopem a staroměstskými hradbami je vzdálenost mezi obezděným příkopem a zástavbou Nového Města pražského. Realizovala

se v době, kdy staroměstské opevnění nemělo již svou funkci v obraně proti vnějšímu nepříteli. Nebylo tedy třeba zachovávat odstup od opevnění. Proto je nutno hledat jiné vysvětlení této skutečnosti. Nabízí se nám analogie volných pásů území na místě opevnění při rozšiřování středověkých měst v 19. století. Vznikly zde široké okružní třídy nebo sady. V Praze široký pás kolem Starého Města nebyl zřízen z urbanistických důvodů, ale z ryze praktické nutnosti. Byly zde totiž ony „dešťové strouhy“, tj. odvodňovací systém horních vltavských teras. Je zachován i na pražských vedutách a část dokumentována v geologickém výchozu pod ulicí 28. října.

Nebude snadné prokázat, zda tyto vodoteče byly přírodními depresemi, či erosivními brázdami, nebo byly vyhloubeny pro odvedení vod z horních vinohradských a žižkovských teras. Další otázkou by byl důvod takového výkopu. Nechtěli, aby jim potoky proudily sídlištěm, nebo existoval starší opevňovací systém, kolem kterého svedli vodu ve směrech, zachovaných ještě zřetelně na Huberově prospektu? Dnes víme, že Huber zachytil skutečnost, ale neznámo od kdy existující. Pohled na vrstevnicový plán Prahy a geologickou mapu Prahy (Kořístka 1969, Záruba 1948, příloha) dovoluje předpokládat možnost obou směrů vodotečí, tj. přímo vinohradskou brázdou po terase k její hraně a dále ke vtoku do Vltavy při čp. 846/I. (Jüttnerův plán Prahy z let 1811—1815). resp. částí dnešních Příkopů do předpokládané brázdy v místech dnešní Revoluční třídy.

Pro lepší ilustraci řečeného je přiložen řez od dokumentovaného geologického výchozu pod ulicí 28. října až po vnitřní opěrnou zeď příkopu z druhé poloviny 13. století. Méně než polovina deprese s bahnitými usazeninami je zničena domy Nového Města v ulici 28. října. Větší část další deprese nebyla obnažena výkopem. Část terénu mezi vnější opěrnou zdí příkopu a svislou čarou se šikmými čárkami (6) je poničena domy Starého Města v ulici 28. října. Podle zaměření je šířka obezděného příkopu ze 13. století při zjištěné koruně zdi cca 19 m 30 cm. Vzdálenost mezi vnitřní lící korunou opěrného zdiva vnějšího (jižního) a středem dna deprese, protékané vodou, tj. tzv. „dešťové strouhy“ historických pramenů je cca 21 m 50 cm. Vzdálenost tzv. „valu“ mezi oběma depresemi od zmíněné vnitřní líce jižní opěrné zdi příkopu je 17 m. (Detail výchozu viz Piša 1978, s. 226.)

Skutečnost, zjištěná pod ulicí 28. října umožňuje vyslovit úvahu o pravděpodobnosti existence slovanského valového nebo smíšeného opevnění jižně nového příkopu ze 13. století. Vrstvy při hraně výkopu směrem k ulici Na můstku napovídají svým uložením přemísťování zeminy při likvidaci starého terénu a výkopu nového příkopu ze 13. století.

Bude úkolem odborníků pro slovanské opevnění našich sídlišť a hradišť posoudit s přihlédnutím k opevnění zahraničních slovanských lokalit možnost existence nějakého systému v daných rozměrech publikovaného řezu a půdorysných situací v celém průběhu opevňovací linie Starého Města. (Katastrální plán Prahy z let 1841—1842.)

Znova opakují, že je ještě možno zjistit další skutečnosti o existenci depresí, příkopů a struh. Dnešní rekonstrukce inženýrských sítí protnou jistě v nedalekém budoucnu linii opevnění. Očekáváme s napětím výsledky dokumentace výkopů pro vestibul metra „Jungmannovo náměstí“.

Profily poznaného výchozu probíhají dále na západ poněkud k jihu pod domy Nového Města v ulici 28. října, takže nepoznaná profilace druhé — suché deprese se projeví asi až pod chodníkem a kolejí elektrické dráhy, odkud může být patrný i další průběh opevňovacího systému, ukrytého již v části k obchodnímu domu čp. 371/I.



Plánovaný řez od Perlové ulice až na Jungmannovo náměstí odkryje jistě další skutečnosti, z nichž správnou interpretací vyvodí naši archeologové ve spolupráci s dalšími odborníky nové poznatky k dané otázce.

## Literatura

- Zaznamenány jsou jen novější publikace, kde je uvedena starší literatura a dále některé zásadní publikace i prameny pro danou otázku.
- Borkovský I., Pohřebiště obchodníků z doby knížecí v Praze I. In: *Slavia Antiqua* I. Poznaň 1948. S. 460—484.
- Čelakovský J., Sbírnka pramenů práva městského Království Českého. I. Privilegia měst pražských. Praha 1886.
- Dědina V., Půda Prahy. In: *Jak rostla Praha I.* Praha 1939. S. 15—26.
- Dragoun Z., Záchranný výzkum v kostele sv. Martina ve zdi na Starém Městě pražském. In: *Archaeologia historica* 4/79. Brno 1979. S. 33—41.
- Ječný H., Archeologické příspěvky k poznání staroměstského opevnění. In: *Pražský sborník historický XI.* Praha 1979. S. 68—80.
- Kořístka K., Výškopisný plán Prahy z r. 1858. Praha 1969.
- Píša V., Kunštátský dvorec. In: *Ochrana památek, Sborník Klubu Za starou Prahou* 1959, Praha 1959. S. 47—74.
- Píša V., Nové poznatky o opevnění Starého Města pražského. In: *Archaeologia historica* 3/78. Brno 1978. S. 217—229.
- Plán Prahy z roku 1816. Praha 1972. (Jüttnerův plán z let 1811—1816.)
- Špaček L., Nové nálezy při stavbě metra Na můstku; In: *Archaeologia historica* 3/78. Brno 1978. S. 381—386.
- Záruba Q., Geologický podklad a základové poměry vnitřní Prahy. Praha 1948.

## Zusammenfassung

### Zur Frage der Befestigung der Prager Siedlung am rechten Moldau-Ufer

In der Literatur wurde bisher meist behauptet, die rechtsufrige Siedlung der fürstlichen Hauptstadt der Westslawen — des Tschechischen Staates — sei von Anfang an überhaupt nicht befestigt gewesen. Als erste Befestigung galt das System zweier Schanzen mit Zwinger und ummauertem Trockengraben aus dem zweiten Viertel des 13. Jahrhunderts. Die schriftlichen Dokumente wurden an mehreren Stellen von erhaltenen Denkmälern bestätigt.

Die allseitige Interpretation mancher archäologischer Feststellungen, Schrift- und Bilddokumente führten aber zur Vermutung, daß diese Befestigung Vorgänger hatte, wofür auch Erwägungen über bestimmte historische Begebenheiten und Tatsachen sprachen, die die Existenz eines älteren Befestigungssystems mittelbar belegen. Außerdem befürworteten diese Vermutung die an mehreren Stellen im Suburbium der Prager Burg entdeckten Quadersteinschanzen, deren Linie an den aus Quadersteinem im ersten Drittel des 12. Jahrhunderts bei der Vorgängerin der steinernen Judith-Brücke erbauten Turm anknüpft und damit die Datierung belegt; die Ähnlichkeit dieses Turms mit dem sogenannten Schwarzen Ostturm der Prager Burg legt dann den Ausbau einer Verschanzung des Suburbiums im Zusammenhang mit der Befestigung der Burg durch eine neue, aus Quadersteinen erbaute Mauer nahe.

Die Existenz einer älteren Befestigung der ganzen Prager Siedlung, d. i. sowohl der rechtsufrigen Civitas als auch des Suburbiums, werden von zeitgenössischen Beschreibungen mittelbar belegt, die über die Umgehung des Suburbiums, vor allem lagerten. Welhalb wählten die Soldaten die Umgehung der ganzen Burg und den aber auch der Prager Siedlung, durch Heere berichten, welche die Hauptstadt be-

langwierigen Weg über die Furt von Bubny zum Vyšehrad? Weshalb plünderten sie nicht die reiche Siedlung und das Suburbium?

Die Analyse des Querschnitts der Befestigung aus dem 13. Jahrhundert und des anliegenden geologischen Ausgangs (die bei dem Bau der Prager Untergrundbahn erstellt wurde) weist auf die Möglichkeit einer Entfaltung und Weiterführung des älteren Grabens und Walls, bzw. anderer Befestigungen hin, deren Analogien inzwischen an anderen slawischen Siedlungen dieser Zeit beobachtet wurden. Genug Raum wäre nicht nur zwischen dem Graben aus dem 13. Jahrhundert und dem geologischen Ausgang, sondern auch innerhalb des Wassergrabens gewesen. Einige historische Veduten bezeugen den hinreichenden Abstand des Aufbaus der Neustadt und hier drängt sich ein Vergleich dieser hochmittelalterlichen Bauzäsur mit den Ringstraßen und Parkanlagen des 19. Jahrhunderts auf, die ebenfalls an den Stellen älterer Befestigungen entstanden sind. Die Grenze der Altstadt reiche bis zur Außenlinie des Wassergrabens.

Die Analyse des geologischen Ausgangs läßt Erwägungen über verschüttete Reste der trockenen Grabens und kleineren Walls bei der markant in Erscheinung tretenden Rinne zu, die das Wasser von den oberen Terrassen südlich der Altstadt ableitete.

Die Befestigung aus dem 13. Jahrhundert hat das alte Gräberfeld (um Konstr.-Nr. 310/I.) und zwei Friedhöfe an den Kirchen St. Martin im Gemäuer und St. Benedikt angegriffen. Die Kirchen selbst wurden in die Befestigung einbezogen, und bei der St.-Benedikt-Kirche standen sogar die Apsiden auf dem Zwinger und verringerten so die Wehrkraft der Mauer. Diese Störung ist hier auch einer der mittelbaren Belege für die Existenz einer älteren Befestigung (oder eines natürlichen Hindernisses), deren Situation die Verschiebung des neuen Befestigungssystems aus den Arealen der Kirchen und Friedhöfe verhinderte. Auf dem Gelände des Zwingers bei St. Benedikt nahm man nach Liquidierung der Funktion der Altstädter Schanzen wieder Bestattungen vor. Auch die Breite des neuen Trockengrabens aus dem 13. Jahrhundert schwankt, was abermals für die Existenz einer älteren Befestigung oder eines natürlichen Hindernisses spricht, denen sich der neue Aufbau zu fügen hatte.

## Abbildungen

1. Praha, Schnitt vom Westteil der Straße Na můstku zur südlichen Häuserfront der Straße des 28. Oktobers, der die Stützmauer des Befestigungsgrabens aus der zweiten Hälfte des 13. Jahrhunderts (1, 2) festhält; Haus Konstr.-Nr. 378/I, mit des Straßenfront (6); geologischer Ausgang unter der Straße des 28. Oktobers in der westlichen Stirnwand der Grube für das Metrovestibül (A).

Die obere Doppellinie stellt das Straßenpflaster Na mústku vor. Die einfache Linie über dem geologischen Ausgang das Straßenniveau der 28.-Oktober-Straße.

Im Teil B wurden noch Funde einer kleinen steinernen Brücke verzeichnet (4); Teile des Steinpfeilers einer Holzbrücke (5); festgestellte Schottersande der Mannin-Terrasse (3); Kellermauern des neuen Hauses Konstr.-Nr. 380/I. (4); Kellermauern des neuen Hauses Konstr.-Nr. 379/I. (6); der schmalen Grundmauerstreifen weiterer Häuser oberhalb der Schottersand-Terrasse (3) wurde ebenfalls als Nr. 6 bezeichnet. Die Beschreibung der Funde unter 1—6 siehe Píša 1978, Píša 1979, Špaček 1978.

Die Hauptprofile des geologischen Ausgangs siehe Píša 1978, 226. — Zeichnungen von B. Kunttová.

2. Praha-Altstadt, Hofraum Konstr.-Nr. 310/I. Blick von Osten auf den Turm der Hauptbefestigungsschanze aus dem zweiten Viertel des 13. Jahrhunderts nach der Reparatur im Jahr 1959. Die Erweiterung links ist ein Rest der Schanze, rechts davon ein kleines gotisches Ziegelportal auf den Umgang und eine Unterhaugung über dem Zwinger. — Foto: Vladimír Uher, SÚRPMO,

