

Gabriel, František; Smetana, Jan

## K problému existence řemesel na vesnicích ve 13. století

*Archaeologia historica*. 1982, vol. 7, iss. [1], pp. 509-516

Stable URL (handle): <https://hdl.handle.net/11222.digilib/139429>

Access Date: 11. 12. 2024

Version: 20240908

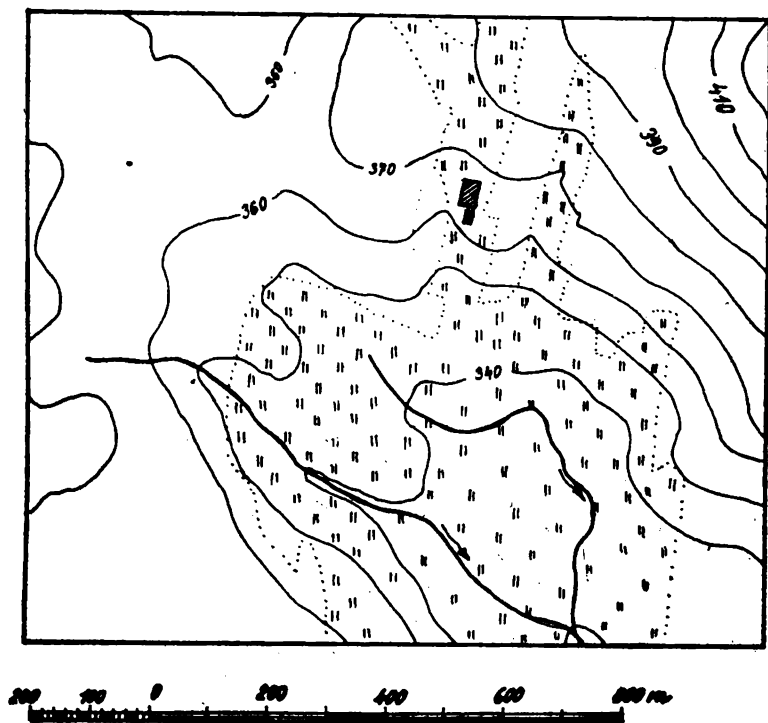
Terms of use: Digital Library of the Faculty of Arts, Masaryk University provides access to digitized documents strictly for personal use, unless otherwise specified.

# K problému existence řemesel na vesnicích ve 13. století

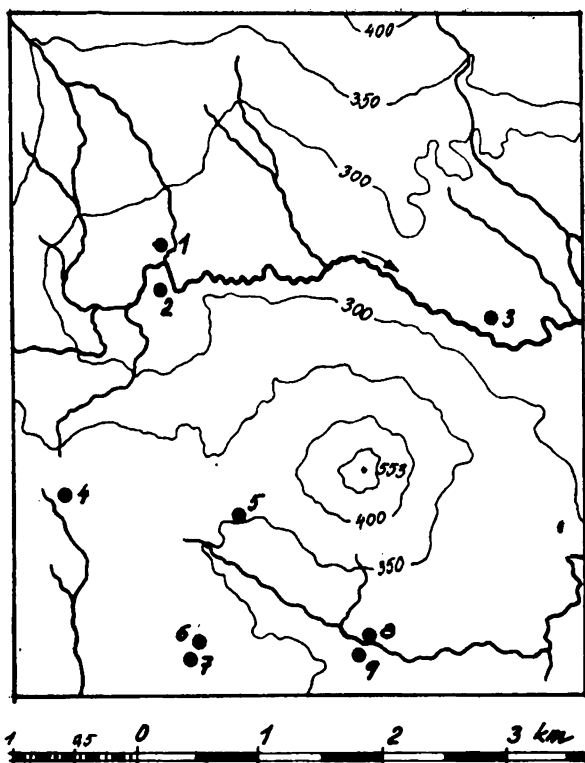
FRANTIŠEK GABRIEL—JAN SMETANA

## 1. Popis nálezové situace

V roce 1981 provedl Archeologický odbor Krajského muzea v Teplicích a Okresní vlastivědné muzeum v České Lípě záchranný archeologický výzkum meliorované plochy na rozhraní katastrů Kravař a Blíževedel (okr. Č. Líba), v poloze Pod Ronovem (obr. 1, 2). Lokalita je situována ve svahovém úžlabí, spadajícím k jihojihozápadu, v nadmořské výšce 368—372 m. Dnem úžlabí probíhá podmáčená vrstva, takže toto území není oráno. Okolní půda však je využívána jako pole, což umožnilo již dříve provádět povrchové sběry, které



Obr. 1. Zkoumaná lokalita v poloze Pod Ronovem. Kresba V. Šafránek.



Obr. 2. Kravařská sídelní komora na počátku 13. století: 1 Radoušov, 2 Kravař, 3 Stvolínky, 4 Týnec, 5 zkoumaná lokalita, 6 Blíževdly – kostel sv. Václava, 7 Blíževdly – archeologicky zjištěné osídlení, 8 Stranné – chmelnice, 9 Stranné – statek. Kresba V. Šafránek.

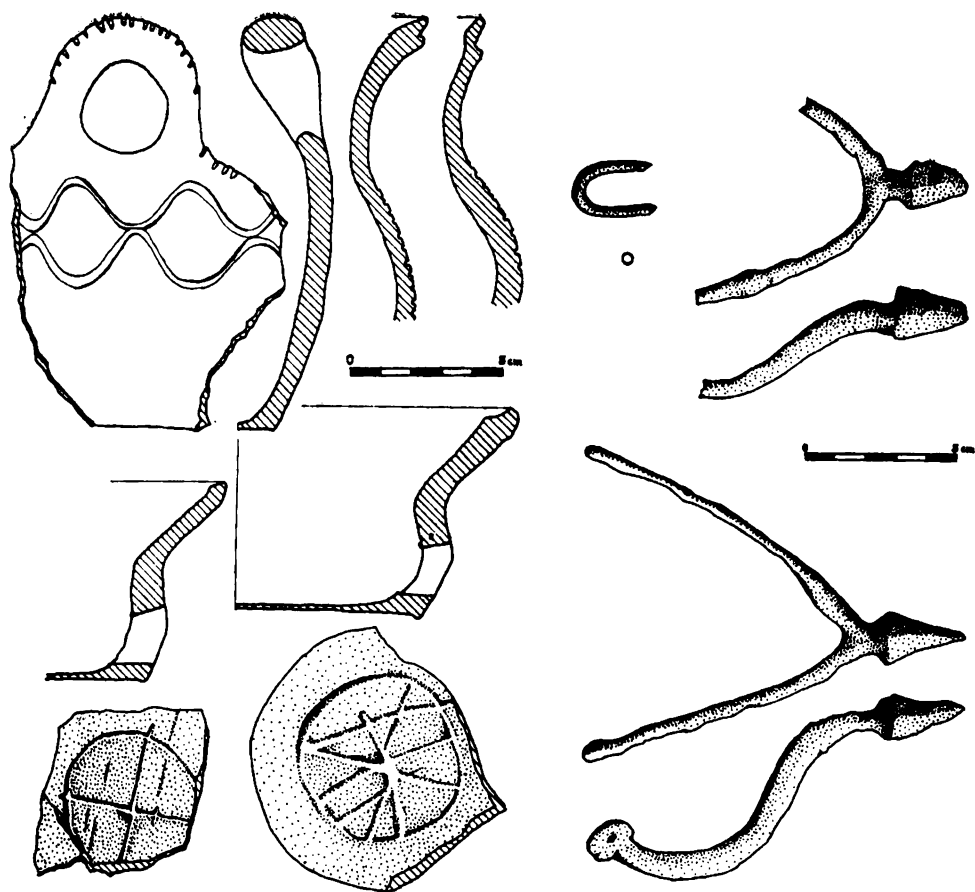
● 1+9

poskytly dostatek keramiky svědčící o osídlení v předkOLONIZAČNÍM horizontu (F. Gabriel, J. Smetana 1980, 134). Meliorační výkopy ukázaly vedle objektů i dvě koryta vodotečí, vyplněná jílovitohlinitou půdou. Vodoteče pramenily nedaleko nad zkoumanou plochou a spojovaly se pod ní.

Archeologický výzkum proběhl na meliorované ploše v rozsahu 375 m<sup>2</sup>. Bylo prozkoumáno 14 objektů, z nichž dva (obj. 4 a 14) obsahovaly mocné vrstvy popele, mazanice a uhlíků pod kamenným závalem.

Získaná keramika má jednotný charakter. Střep je ostřen jemným pískem, špatně vypálen do tmavých tónů. Jedna nebo obě strany střepu jsou engobovány vrstvou rovněž ostřenou pískem, po vypálení cihlově červenou. Okraj je dle klasifikace M. Zápotockého (1973, 9) římsovitý (C 3, C 4). Horní část výdutě zdobily hustě vedle sebe kladené ryté linky, výjimečně ryté vlnice. Dna nádob nesou otisky desky hrnčířského kruhu, často se značkou, objevující se pouze ve dvou provedeních. Výjimku tvoří misky s otvorem ve stěně u dna (obj. 1 a 4), které typologicky předcházejí nádoby spojované v literatuře s konstrukcí pece (L. Hrdlička 1967; F. Gabriel 1979a) a mísa s uchem kruhového profilu, nalepeným svrchu na okraji (obj. 1) (obr. 3).

Z nalezených kovových předmětů patří do souboru, vedle několika hřebů i měděný drát o průměru 3 mm a dvě ostruhy s jehlanovitým dvojpyramidovým bodcem a esovitě prohnutými rameny z objektu číslo 1 (obr. 4).



## 2. Datování a interpretace nálezů

Pro datování souboru využíváme jednak ostruh, jednak hrnčířského zboží. Datováním ostruh stejného typu se v oblasti Litoměřicka zabýval M. Zápotocký (1973, 13), který je datoval na základě analogií do 11. až 12. století.

Ve shodě s tímto časovým zařazením ostruh je i nalezená keramika, srovnatelná s materiálem získaným v nedalekém Třebošíně. Při jeho zpracování došel M. Zápotocký (1973, 15) k závěru, že náleží 12.—13. století. Horní hranici výskytu keramiky s římsovitým okrajem C 3, C 4 (M. Zápotocký 1973, 9) vymezuje soubor z hradu Frydlantu (okr. Č. Lípa), datovaný do druhé poloviny 13. století (F. Gabriel, v tisku), kde tento typ okraje není zastoupen. Že se nejedná o rozdíly dané pouze prostorovými vztahy, svědčí soubor z hradu Hřídělíku, ležícího 1,5 km jihozápadně od zkoumané lokality. Nejstarší keramika z hradu měla, stejně jako na Frydlantě, okraj uvnitř zduřelý, datovaný do druhé poloviny 13. století (F. Gabriel 1979b). Začátek osídlení v poloze Pod Ronovem tedy náleží 12., případně začátku 13. století, a jeho konec spadá do poloviny 13. století.

S ohledem na špatné terénní podmínky nelze bezpečně stanovit funkci jednotlivých objektů. Pouze objekty 4 a 14 lze dát do souvislosti s pecemi, at

již podle půdní výplně (mazanice, uhlíky a popel) nebo podle nálezu nádoby, spojované s konstrukcí hrnčířských pecí. Hrnčířské výrobě by však nasvědčovalo i neobvyklé množství nalezených fragmentů a celých keramických nádob. Střepem i tvarem stejná keramika, vybavená často značkami na dnech pouze ve dvou provedeních,<sup>1</sup> dovoluje konstatovat, že výzkum zachytil část výrobního prostoru dvou hrnčířren pracujících současně. S ohledem na toto zjištění spojujeme ostatní objekty s hliníky, postupně zaplňovanými hrnčířským keramickým odpadem.

V rozporu s tímto zjištěním je na prvý pohled nález ostruh, spojovaných v literatuře běžně se sídly feudálů nebo jejich družin (M. Zápotocký 1973, 15). Jiným možným vysvětlením přítomnosti ostruh v objektu 1 je však to, že v bezprostředním okolí hrnčířen pracovala i kovářská dílna, neboť existenci jakéhokoliv feudálního sídla na tomto místě musíme vyloučit. Podobné spojení hrnčířů a kovářů, tedy řemesel pracujících s ohněm, oddělené od ostatního osídlení, bylo zjištěno i jinde (V. Goš 1971, 156; 1975, 340; F. Gabriel 1981).

Můžeme tedy shrnout, že na zkoumané poloze existovalo nejpozději od konce 12. a nejdéle do poloviny 13. století osídlení výrobního charakteru.

### 3. Vztah k písemným pramenům

V každém případě je především třeba vyloučit případné funkční souvislosti studované lokality ke hradu Ronovu, nacházejícímu se v bezprostřední blízkosti, protože mezi nimi existuje více než stoletý hiát. Vznik hradu Ronova náleží jinému časovému horizontu, protože to bylo nejdříve ve druhé polovině 14. století a není dokonce vyloučeno, že to bylo až v průběhu první poloviny 15. století (A. Sedláček 1923, 301; D. Menclová 1972, II, 337—339).

V bezprostředním okolí hradu Ronova bývá hledána zaniklá ves Girkndorf (Girgndorf), zmiňovaná v letech 1548 a 1559 při sporech o hranice pozemků mezi Kravařemi a Blíževedly (AČ XXX, č. 46, s. 139; č. 89, s. 313—315, 318). Již tehdy se jednalo o ves pustou, jejíž pozemky byly však ještě zřetelně natolik, že mohly sloužit jako orientační bod. Na základě rozboru J. V. Šimáka (1921, 171—173) bývá lokalizována na úpatí vrchu Ronova, západně od cesty do Litic, severně od Blíževedel a východně od silnice z Blíževedel do Kravař. Jisté je, že ve sporu tvořila bezproblémovou součást panství ronovského. K možnosti ztotožnění Girkndorfu se zkoumanou lokalitou je třeba se vyjádřit záporně a to ze dvou důvodů. Za prvé proto, že ještě kolem poloviny 16. století, tedy tři sta let po archeologicky datovaném zániku zkoumané lokality, byly girkndorfské pozemky stále velmi dobře patrné. A za druhé proto, že charakter slovanské keramiky, nalezené při výzkumu je v rozporu s uvedeným německým místním jménem. Proto bude třeba hledat zaniklou osadu Girkndorf někde jinde v blízkém okolí, stejně jako je ovšem třeba pro zkoumanou lokalitu hledat jiné toponymum.

V okolí totiž zanikly i další středověké osady. Ve stejných sporech byla v letech 1548 a 1559 ukazována pustá ves a dvůr Týnec, příslušející tehdy ke Kravařům a ves Chotejčína, náležející k panství úštěckému. Chotejčína, připomínaná poprvé roku 1426 (AČ XXXVI, s. 613), bývá ztotožňována buď s částí dnešní osady Dubičná, ležící 3 km severně od Úštěka (A. Profous 1949, 46; F. Roubík 1959, 85) nebo je hledána na opačném, východním úpatí Dubí hory (463 m), asi 3,5 km severovýchodně od Úštěka (J. V. Šimák 1921, 172). Zmíněný Týnec, připomínaný poprvé v roce 1226 (J. Pražák 1955, 197) je lokalizován na křižovatku cest z Úštěka do Kravař a z Blíževedel do Konojed (J. V. Šimák 1921, 171; F. Roubík 1959, 86; M. Zápotocký 1973, 19).

Ve stejné listině z roku 1226 je uváděna ještě zaniklá středověká osada Vitoslavice, která se pak v mladších pramenech již nezmiňuje ani jednou. Bývá lokalizována do areálu dnešních Kravař a ztotožňována s částí zdejší Vísky (J. V. Šimák 1938, 710; F. Roubík 1959, 86), i když byly vysloveny i jiné názory na její polohu (F. Gabriel, J. Smetana 1980, 134, 140).

Jisté je, že na základě pouhých písemných pramenů neexistuje žádná přímočará možnost ztotožnění jejich zmínek o zaniklých středověkých osadách se zkoumanou lokalitou. Možnost řešení vyplývá až z jejich kombinace s celkovým sídelně historickým kontextem okolí zkoumané lokality.

#### 4. Sídelně topografické souvislosti

Zkoumaná lokalita v poloze Pod Ronovem náleží svým datováním i prostorovými souvislostmi mimo veškerou pochybnost do vztahu s nejstarším osídlením kravařské sídelní komory (obr. 2), vytvořené postupně do konce doby hradištní. Tato sídelní komora je spolehlivě vymezena pomocí archeologických i písemných pramenů, studia patrocinií i toponym (M. Zápotocký 1977, 542 až 545; Gabriel, J. Smetana 1980, 132—134).

Z archeologického určení funkce studované lokality v poloze Pod Ronovem vyplývá zřetelně, že se tu nejednalo o obyčejné zemědělské sídliště, ale že se tu projevují znaky existence řemeslné výroby hrnčírů a kovářů. Na základě tohoto zjištění je pak možno předpokládat, že sídliště muselo mít vztah k širšímu ekonomickému zázemí.

Takového zázemí nalézáme pro danou dobu a v dané oblasti pouze na majetku doksanského kláštera, reprezentovaného tu podle nejstarších písemných pramenů třemi sídelními jednotkami. Byla to především ves Kravaře, související s dnešním osídlením stejnojmenné obce na pravém břehu Bobřího potoka a dvůr Radoušov<sup>2</sup> s kostelem sv. Klimenta, situovaný na protějším břehu v prostoru dnešní místní části Vísky (F. Gabriel, J. Smetana 1980, 134, 140). Obě lokality jsou poprvé připomínány v listině z let 1175—1178 (CDB I, č. 285, s. 250). Kravaře ovšem nebyly získány celé najednou, neboť další zisky kláštera v této obci jsou zmiňovány listinou vydanou v roce 1226 (J. Pražák 1955, 182, 199), v souvislosti se získáním třetí sídelní jednotky — Vitoslavic. Celý tento majetkoprávní proces proběhl ještě za života doksanského probošta Wolframa, takže příslušná pasáž listiny zachycuje majetkoprávní vztah, který vznikl před rokem 1195 (J. V. Šimák 1938, 709; J. Pražák 1955, 182).

Na rozdíl od Kravař a Radoušova nebyly Vitoslavice dosud uspokojivě lokalizovány (F. Gabriel, J. Smetana 1980, 134, 140). Vzhledem k tomu, že je již nezmiňuje žádný další písemný pramen, dokonce ani konfirmace listiny z roku 1226, vydaná v roce 1276 Přemyslem Otakarem II., přestože je tu podrobně rozepsán celý klášterní majetek, je nutno předpokládat, že někdy před tímto datem zanikly (J. Pražák 1955, 187).

Z hlediska zkoumané lokality je zajímavá časová shoda mezi její existencí a existencí Vitoslavic, které zanikají někdy ve druhé nebo třetí čtvrtině 13. století, tedy právě tehdy, kdy nejenom končilo osídlení polohy Pod Ronovem, ale také tehdy, kdy byl dovršován proces vývoje nedaleké vsi Kravař ve vrcholně feudální město.

#### 5. Diskuze

Vzhledem k těmto nápadným chronologickým a prostorovým souvislostem nabývají na významu některé údaje vícekrát již citované listiny z roku 1226. Jak již bylo rovněž zmíněno, bylo tehdy od panovníka potvrzeno klášteru

získání dalšího majetku. Příslušná pasáž listiny zachycuje majetkoprávní pořízení, které proběhlo již někdy před rokem 1195. Konkrétně se jednalo především o získání další půdy v Kravařích od nějakého Diviše, příbuzného jistého Chřena, od něhož vyměnil klášter první část zdejšího majetku v letech 1175 až 1178. Dále zde klášter získal celou část dědictví od Beznaty, syna Beznatova a od jeho příbuzného Mojmira získal další část. To vše v Kravařích samotných. Od Mojmirova bratra, jmenovaného v naší listině Obelss, získal navíc nějaké dvě blíže neurčené části jeho práva, které měl ve Vitoslavicích. Nešlo přitom o majetek nijak zanedbatelný. Za prvé tři vyjmenované části zaplatil doksanský klášter celkem 65 hřiven, zatímco za pouhou část práva, respektive dva díly jakéhosi práva ve Vitoslavicích, byl ochoten vyplatit celkem 36 hřiven, tedy prakticky polovinu předchozí částky (J. Pražák 1955, 199).

Co tu zmíněné právo konkrétně vyjadřovalo a představovalo není v listině řečeno. Nešlo však dle všeho o právo na pouhou půdu. Získání zemědělského majetku je v listině vyjadřováno termíny „terra“ popřípadě „hereditas“. U Vitoslavic je však jasně použito výrazu „iure“, beze všeho dalšího, nemáme-li na mysli jeho dělení na díly. Vycházíme-li z celého kontextu dané listiny je tedy logické předpokládat, že ve Vitoslavicích šlo o něco jiného než o zemědělský majetek. Vzhledem k poměrně vysoké ceně za ně zaplacené je současně pravděpodobné, že jejich získání bylo pro klášter velmi důležité.

Vzhledem ke všem uvedeným skutečnostem a souvislostem se domníváme, že je možno lokalitu, zkoumanou v poloze Pod Ronovem, ztotožnit s lokalitou, označovanou v písemných pramenech jako Vitoslavice. Toto spojení je oprávněné ze tří důvodů:

1. Ze souvislosti listiny z roku 1226 je nepochybné, že Vitoslavice ležely někde v blízkosti Kravař.<sup>3</sup> Tomu neodporuje umístění lokality v poloze Pod Ronovem, která se nachází na jižních hranicích kravařského katastru, asi 1,5 km od jejich historického jádra.
2. Zájem doksanského kláštera o jejich získání nesměřoval v tomto případě k půdě. Důvodem vysoké ceny, zaplacené za pouhé dvě části práva na ně, bylo zřejmě něco jiného. To pozoruhodně souvisí s archeologickým zjištěním, že tu šlo o výrobní řemeslnické centrum.
3. Chronologické souvislosti jsou zcela nepochybné. Vitoslavice vznikly někdy před rokem 1195, kdy je doksanský klášter získal, a existovaly ještě roku 1226, kdy mu byly panovníkem potvrzeny. Neexistovaly už v roce 1276, tedy tehdy, kdy už byla dotvořena předchozí vývojová etapa Kravař, směřující od raně feudální vesnice k vrcholné feudálnímu městu v institucionálním smyslu. — Podle archeologických zjištění vznikla lokalita Pod Ronovem někdy před koncem 12. století a zanikla po nedlouhé době své existence před polovinou 13. století.

Příčinou zániku lokality Pod Ronovem — někdejších Vitoslavic — byly zřejmě změněné právní, ekonomické i urbanistické souvislosti vytvářené postupně při vzniku Kravař jako města. Tento vývoj nebyl nijak ojedinělý. Nápadnou analogii shledáváme v případě zaniklé osady slovanských hrnčírů, situované opodál postupně vznikajícího městského jádra v Mohelnici na severní Moravě (V. Goš 1971; 1975). Rovněž z práce M. Richtera (1967) o výzkumu u Kostelce nad Orlicí vyplývá, že vztah mezi zkoumanou výrobní lokalitou hrnčírů a vývojem osídlení pozdějšího městského jádra byl obdobný. V tomto případě bylo mimo jiné dokonce prokázáno, že hrnčírny zásobovaly také toto sousední sídliště, které se dalším vývojem změnilo v město.

Zánik sídlišť v okolí vznikajících měst je obecný jev, související s koncentrací středověkého osídlení (M. Štěpánek 1969, 459—460, 655—656). V případech, které jsme uvedli šlo však o kvalitativně odlišný jev, neboť se nejednalo o sídliště zemědělská, nýbrž o řemeslnické výrobní jednotky. Zdá se proto, že proces vzniku měst v institucionálním smyslu, probíhající u nás od první poloviny 13. století, v sobě zahrnoval od samého začátku také prostorovou koncentraci různých ekonomických funkcí, jejichž původní dislokace mívala rozptýlený charakter.

### Poznámky

- 1 Problém spojený s významem hrnčířských značek na dnech nádob není dosud zcela uspokojivě vyřešen (M. Richter 1967). Nesporné však je, že dvě matrice předpokládají existenci nejméně dvou hrnčířských kruhů.
- 2 Dvůr „in Raduissic“, jak je lokalita jmenována v listinách z let 1175—1178 a 1226, bývá někdy ztotožňován s Radovesicemi nad Ohří, okr. Litoměřice (A. Sedláček 1908, 752, 753; J. Pražák 1955, 181; M. Zápotocký 1973, 18), správnější však zřejmě je jeho spojení s Radoušovem, původně levobřežní částí dnešních Kravař (V. Černý 1931, 136—137; J. V. Šimák 1938, 709—710). A. Profous vztahuje jedny a tytéž listinné údaje jednou k Radovesicím n. O., podruhé k Radoušovu (A. Profous 1951, 531; 1949, 374). Vodítkem pro naši lokalizaci je skutečnost, že i označování pozdějšího města kolísá mezi jmény Kravaře a Radoušov, případně bývá užíváno obou ve spojení typu Kravaře alias Radoušov (A. Profous 1949, 374).
- 3 Přitom je třeba odmítnout jejich lokalizaci do levobřežní polohy, oddělené pouze mladším mlýnským náhonem od někdejšího Radoušova, dnešní Visky, již pro tuto příliš těsnou prostorovou návaznost, které podle našeho názoru by nedávala oprávnění pro samostatné pojmenování.

### Literatura

- AČ — Archiv český XXX (ed. V. Schulz), Praha 1913; dtto XXXVI (ed. G. Friedrich), Praha 1941.
- CDB — Codex diplomaticus et epistolaris regni Bohemiae I (ed. G. Friedrich), Praha 1904—1907; dtto V (ed. V. Sebánek, S. Dříšková), Praha 1974.
- Černý V. 1931: Kravaře-Radošov ve 14.—16. století; Bezděz 2.
- Gabriel F. 1979 a: Počátky hrnčířství v České Lípě, AH 4, 257—265.
- Gabriel F. 1979 b: Nejstarší osídlení hrádku Hřídělíku, Litoměřicko 15, 53—64.
- Gabriel F. 1981: Pottery workshops at the town of Česká Lípa, Nouvelles archéologiques dans la République Socialiste Tchèque, 195—197.
- Gabriel F v tisku: Opevněná panská sídla na Českolipsku před rokem 1319, Z minulosti Děčína a Českolipska.
- Gabriel F., Smetana J. 1980: Sídelně historické aspekty vzniku města České Lípy, AH 5, 131—142.
- Goš V. 1971: Slovanská osada z 9.—13. století v Mohelnici, Zaniklé středověké vesnice v ČSSR ve světle archeologických výzkumů I, Uherské Hradiště, 155—160.
- Goš V. 1975: Osada hrnčířů v Mohelnici, AR 27, 338—341.
- Hrdlička L. 1967: Středověká hrnčířská pec s keramickou klenbou v Bakově nad Jizerou, AR, 19, 510—516, 518—519.
- Kristen Z. 1961: Pamětní záznam o založení a obvěnění kapituly litoměřické, Acta Universitatis Palackianae Olomucensis, Historica II, 69—97.
- Menclová D. 1972: České hrady II, Praha.
- Pražák J. 1955: Privilegium Přemysla I. pro Doksany a jeho konfirmace z roku 1276, Sborník archivních prací 5, č. 1, 159—203.



- Profous A. 1949: Místní jména v Čechách II, Praha.  
 Profous A. 1951: Místní jména v Čechách III, Praha.  
 Richter M. 1967: Hrnčířské pece v Kostelci nad Orlicí, AR 19, 500—510, 517.  
 Roubík F. 1959: Soupis a mapa zaniklých osad v Čechách, Praha.  
 Sedláček A. 1908: Místopisný slovník historický království Českého, Praha.  
 Sedláček A. 1923: Hradý, zámky a tvrze království českého XIV, Praha.  
 Smetana J.: — viz Gabriel F., Smetana J. 1980.  
 Šimák J. V. 1921: Tři zašlé osady u Ouštku a zemská stezka u nich, ČCH 27, 171 až 173.  
 Šimák J. V. 1938: Středověká kolonisace v zemích českých, České dějiny I. 5, Praha.  
 Štěpánek M. 1969: Strukturální změny středověkého osídlení, ČsČH 17, 457—488, 649—680.  
 Zápotocký M. 1973: Pozdněhradištní nálezy z Třebošína. Otázka opevněných sídel z doby rané kolonizace 11.—12. století na severním Litoměřicku, Litoměřicko 10, 5—25.  
 Zápotocký M. 1977: Slovanské osídlení na Děčínsku, AR 29, 521—553.

## Zusammenfassung

### Zur Frage der Existenz des dörflichen Handwerks im 13. Jahrhundert

Im Jahr 1981 hat die Archäologische Abteilung des Kreismuseums in Teplice und das Heimatkundliche Bezirksmuseum in Česká Lípa eine archäologische Rettungsforschung an der Grenze der Kataster von Kravaře und Blíževedly (Bez. Česká Lípa) in der Lage „Pod Ronovem“ unternommen (Abb. 1, 2). Die geologischen Bedingungen an der 375 m<sup>2</sup> großen Untersuchungsfläche waren nicht allzu günstig. Trotzdem wurden 14 Objekte erkundet, und man gewann eine große Menge uniformer Keramik, aus deren Rahmen nur zwei Funde fallen: eine mit der Herdkonstruktion verbundene kleinere Schüssel mit Henkel, der am oberen Rand angeklebt worden war (Abb. 3). Zum Ensemble der gefundenen Gegenstände aus Metall gehören ein Kupferdraht und zwei Sporen mit doppelpyramidenförmigem Stachel und S-förmig durchgebogenen Bügeln (Abb. 4).

Nach diesen Funden datiert man die Entstehung einer Besiedlung in das Ende des 12. und ihr Erlöschen in die Mitte des 13. Jahrhunderts. In dieser Zeit lebten dort vor allem Handwerker (Töpfer, Schmiede).

Die untersuchte Fundstätte gehört mit ihrer Datierung und ihren räumlichen Kontexten zu den ältesten der Siedlungskammer von Kravaře, wo sich eines der Eigentumszentren des Klosters Doksany herausbildete. Aus der Gegenüberstellung der schriftlichen und materiellen Quellen geht hervor, daß sich die in der Lage „Pod Ronovem“ untersuchte Fundstätte mit der Siedlung Vitoslavice identifizieren läßt, die vor dem Jahr 1195 entstanden und zwischen 1226—1276 erloschen ist, und deren Lokalisierung bisher unbekannt war.

Die Entstehung der Siedlung setzt die Autoren mit dem Wachsen eines ökonomischen Zentrums das frühfeudalen Typs in Verbindung. Die Ursachen ihres Untergangs sind bei geänderten rechtlichen, ökonomischen und urbanistischen Umständen im Laufe der Entstehung von Kravaře als Stadt des hochfeudalen Typs nach der Mitte des 13. Jahrhunderts zu suchen.

### Texte zu den Abbildungen:

Abb. 1. Blíževedly, Lage „Pod Ronovem“. Zeichnung V. Šafránek.

Abb. 2. Siedlungskammer Kravaře zu Beginn des 13. Jahrhunderts: 1 Radoušov, 2 Kravaře, 3 Stvolínky, 4 Tynec, 5 untersuchte Lokalität, 6 Blíževedly, 7 Hřídelůk, 8 Stranné-Hopfenfelder, 9 — Stranné-Bauerngut. Zeichnung V. Šafránek.

Abb. 3. Keramik aus der Forschung. Zeichnung F. Gabriel.

Abb. 4. Metallgegenstände aus der Forschung. Zeichnung F. Gabriel.