

## K počátkům středověkého osídlení Hlinecka

*Archaeologia historica*. 1985, vol. 10, iss. [1], pp. 67-73

Stable URL (handle): <https://hdl.handle.net/11222.digilib/139530>

Access Date: 12. 12. 2024

Version: 20240929

Terms of use: Digital Library of the Faculty of Arts, Masaryk University provides access to digitized documents strictly for personal use, unless otherwise specified.

## K počátkům středověkého osídlení Hlinecka

JAN FROLÍK

Hlinecko je nejvýše položenou částí dnešního chrudimského okresu v krajiněm prostředí Českomoravské vrchoviny. Osou kraje je horní tok řeky Chrudimky, pramenící u obce Dědová. Od hlavního údolí odbočují krátká menší, vytvořená drobnými přítoky Chrudimky (Chlumětínský potok, Vortovský potok, Valčice, Blatenský potok, Slubice). V jižní části se Hlinecko sklání k toku Svratky, která zde tvoří hranici mezi Čechami a Moravou.

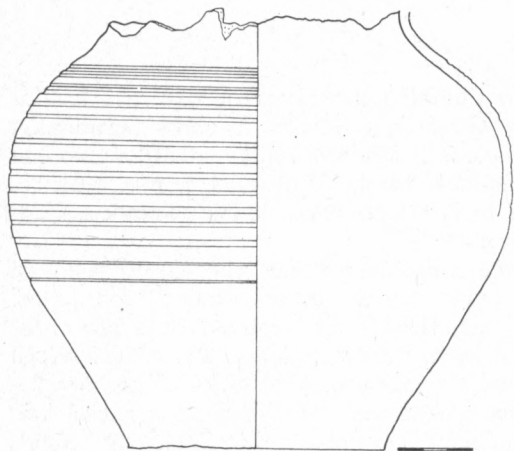
Nejvíce pozornosti minulosti Hlinska a bývalého hlineckého okresu věnovali K. Adámek (1871) a K. V. Adámek (1897, 1900a, 1900b, 1900c, 1909), kteří shromáždili všechny dostupné prameny historické a věnovali značnou pozornost evidenci a získávání pramenů archeologických, ve snaze dobrat se počátků zdejší krajiny. Ve svých závěrech byli romantičtí a zejména archeologické nálezy považovali často za starší, než ve skutečnosti byly (Adámek 1909). Byli však jediní, kdo se tímto problémem dosud zabýval, pomíneme-li zmínku v díle Šimákové (1938), a jimi shromážděný materiál má při dnešním pokusu o řešení problému klíčové postavení. Ostatní práce z jejich závěrů přímo vycházejí (Šrámek 1968).

Přírodní prostředí před příchodem člověka podle geobotanických rekonstrukčních map bylo tvořeno bikovými bučinami a v údolí Chrudimky a větších potoků luhy a bučinami (Mikyška 1968). Přesnější představu než tyto rámcové mapy dává rekonstrukce potenciálně přirozené vegetace Železných hor (Neuhäusel–Neuhäuselová 1979) a vyhodnocení pylové abnalyzy z odběru u Rváčova (Peichlová 1977) pro prostor západně od Hlinska. Podle těchto pramenů v údolích vodních toků převládalo společenstvo krabilicové olšiny, v nižších polohách vysočiny společenstva kyčelnicových bučin a v menší míře přesličková jedlosmrčina, ve vyšších partiích biková bučina s jedlí, ojediněle až biková jedlina (popis a orientační představu o jednotlivých společenstvech viz Neuhäusel–Neuhäuselová 1979). Po příchodu člověka dochází k úbytku lesů, zejména jedle a buku a mizení druhů vázaných na vlhkost, nahrazovaných synantropní vegetací a obilovinami (Peichlová 1977).

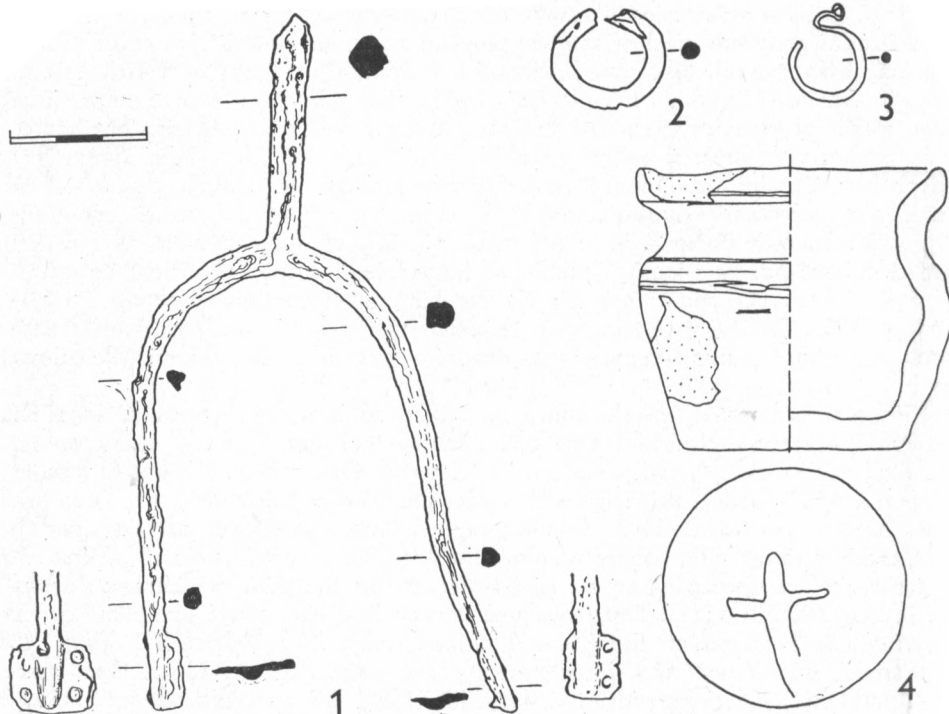
Písemné prameny se až do konce 13. století zmiňují pouze o jediné lokalitě, a to o Hlinsku v zakládací listině opatovického kláštera, která se sama datuje k r. 1073, ale ve skutečnosti je falzem 12. století (CDB I, 386). Klášter sám mohl být podle údajů listiny založen někdy v letech 1086–7 (Novotný 1913, 284–6). Klášteru se v této listině dává „Glina quoque villam, que dicitur ad ecclesiam ob differentian alterius ville eodem nomine dicte“ (CDB I, 386), přičemž „Glina . . . ad ecclesiam“ je ztotožněna se vsí Hlína (zhruba 4,5 km jižně od Chrasti), druhá s Hlinskem (Plaček 1911). Další písemné zprávy se týkají pouze okolních lesních masivů, často s neurčitými hranicemi. Doklady jsou k r. 1167 (CDB I, 399, „les od pramene řeky Desné až k řece Svratce“), z r. 1242 (Regesta I, 504, král Václav I. potvrzuje německým rytířům „silva Zlubichki“, tj. les v okolí potoka Slubice, asi 3 km jihozápadně od Hlinska) a z r. 1269 (Regesta II, 260, „les od pramene

Desné až k řece Svratce“). Listina obsahuje také zmínku o „ryuum Strahwiow“ někdy ztotožňovaném se Svratouchem (Regesta II, rejstřík), ale také se Svojanovem (Šimák 1938, 1260). Rozhodnutí z údajů listiny samé není možné.

Hojnější písemné zprávy jsou až od poloviny 14. století, kdy se farní kostely jmenují v souvislosti se vznikem litomyšlského biskupství k letům 1349–1350 – Hlinsko, Kameničky, sv. Mikuláš u Rváčova, Svratka (Rojek 1871–3). Ještě podrobnější údaje přináší výčet osad při prodeji rychmburského panství v r. 1392



Obr. 1. Hlinsko, čp. 6. Kresba H. Nedvědová.



Obr. 2. 1–3 Hlinsko, 4 Lány u Hlinska (k. ú. Kameničky). Kresba H. Nedvědová, J. Frolík.

(Adámek 1897, Sedláček 1931), kdy se jmenují prakticky všechny dnes existující vsi. Z moravské strany je nejbližší zmiňovanou osadou Žďár nad Sázavou k r. 1234 (Hosák-Šrámek 1980, 811) a Nové Město na Moravě k r. 1267 (Hosák-Šrámek 1980, 55).

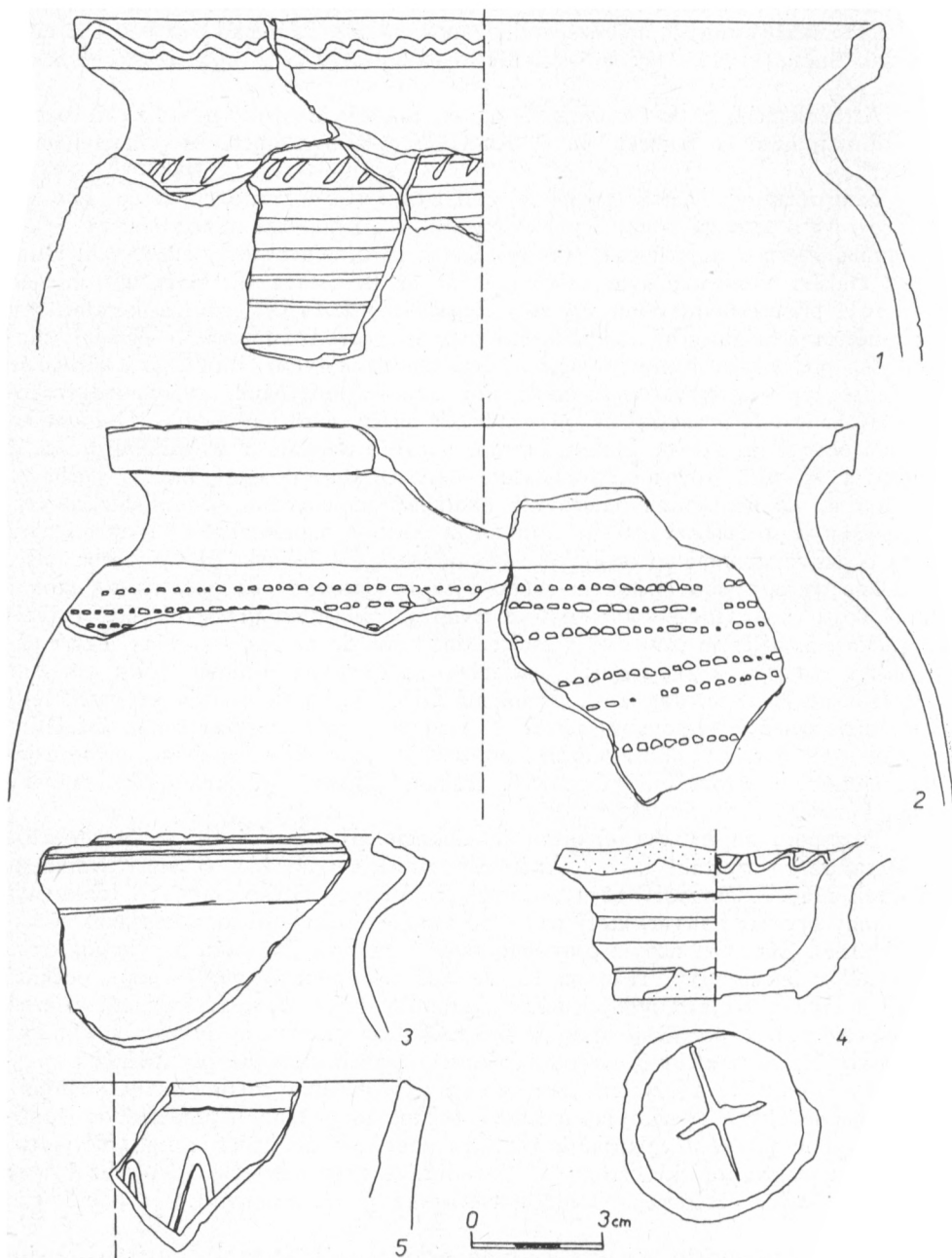
Archeologické (event. numismatické) artefakty jsou známy pouze ze tří lokalit – Hlinska, Lánů u Hlinska (k. ú. Kameničky) a Svratouchu – „Zkamenělého zámku“.

Nejrozmanitější nálezy pocházejí z Hlinska. Na zahradě domu čp. 431 byl v roce 1957 odkryt mincovní depot 6 římských a 1 byzantské mince z let 75–573/4 v době, která se nezachovala (Petrtýl-Šebek 1970, mince jsou uloženy v M Hlinsko). Dalším numismatickým nálezem je denár Břetislava II., který byl objeven v r. 1932 při přestavbě domu čp. 281 (Petrtýl-Šebek 1970). Jediným keramickým předmětem je hnědočerný až hnědošedý bezuchý hrnec (M Hlinsko – H 657), zdobený na podhrdlí a výduti poměrně hustě kladenou rytou šroubovnicí. Hrnec je oxidačně vypálen, vytvářen je obtáčením, dno je podsýpáno, ostřívo makroskopické (obr. 1). Nalezen byl při přestavbě domu čp. 6 pod podlahou. Datovat ho lze jen obecně do 12.–13. století, protože okraj je olámán. V Městském muzeu a galerii v Hlinsku jsou uloženy některé další předměty, které mohou pocházet z Hlinska, ale nedostatek nálezových okolností znemožňuje jednoznačné závěry. Především je to železná ostruha s dlouhým bodcem a ploténkami se čtyřmi nýty a na bodci se stopami po ozdobných (?) zářezech (M Hlinsko H 1767, obr. 2:1). Podobné ostruhy jsou počátkem svého výskytu datovány na počátek 10. století (Kavánová 1976, Hilcerówna 1956) a trvají po celé mladohradištní období. Dalším sporným nálezem jsou dvě záušnice, darované do muzea v r. 1875. První záušnice s esovitou kličkou měří v průměru 22×17 mm, průměr drátu 1,8 mm (M Hlinsko H 1809, obr. 2:3), druhá má kličku ulomenu, je celkově masivnější (pravděpodobně je plátována) a měří 25×23 mm, průměr drátu 4 mm (M Hlinsko H 1808, obr. 2:2). Obě můžeme datovat jen jako mladohradištní, protože jejich rozměry a provedení připouštějí průběžný výskyt (Nechvátal-Radoměský 1964, Hrdlička 1972, Smetánka 1973).

Bezsporu zajímavou lokalitou je „Zkamenělý zámek“ (k. ú. Svratouch), v literatuře známý také jako „Zkamenělý zámek“ u Hlinska či Starý Karlštejn (Zákrejs 1869, Adámek, K. 1871, Adámek, K. V. 1909, Sedláček 1931). Jde o valy a příkopy opevněný útvar, který pro svou vnitřní zástavbu dokonale využil výrazné skalisko. Zástavba nebyla pravděpodobně kamenná. Ze sběrů a výkopů, které prováděl v letech 1887, 1889–90 K. V. Adámek (1900a, 1900c, 1909), pochází velká kolekce nestratifikovaných nálezů keramiky, zvířecích kostí a drobné železné industrie, v které převažují hřeby a šipky. Nálezy rozptýlené dnes v řadě muzeí (Hlinsko, Hradec Králové, Chrudim, Skuteč) pocházejí podle předběžného zpracování z 2. poloviny 13. století (ukázka obr. 3). Posledním předmětem je ojedinělý nález hnědě engobovaného bezuchého hrnečku, zdobeného nepravidelnou vodorovnou rýhou na výduti. Na dně je značka v podobě kříže, hrnec je oxidačně pálen, obtáčen a makroskopicky ostřen (M Chrudim A 1740, obr. 2:4). Nalezen byl za blíže neznámých okolností v Lánech u Hlinska (k. ú. Kameničky) a pochází ze 13. století.

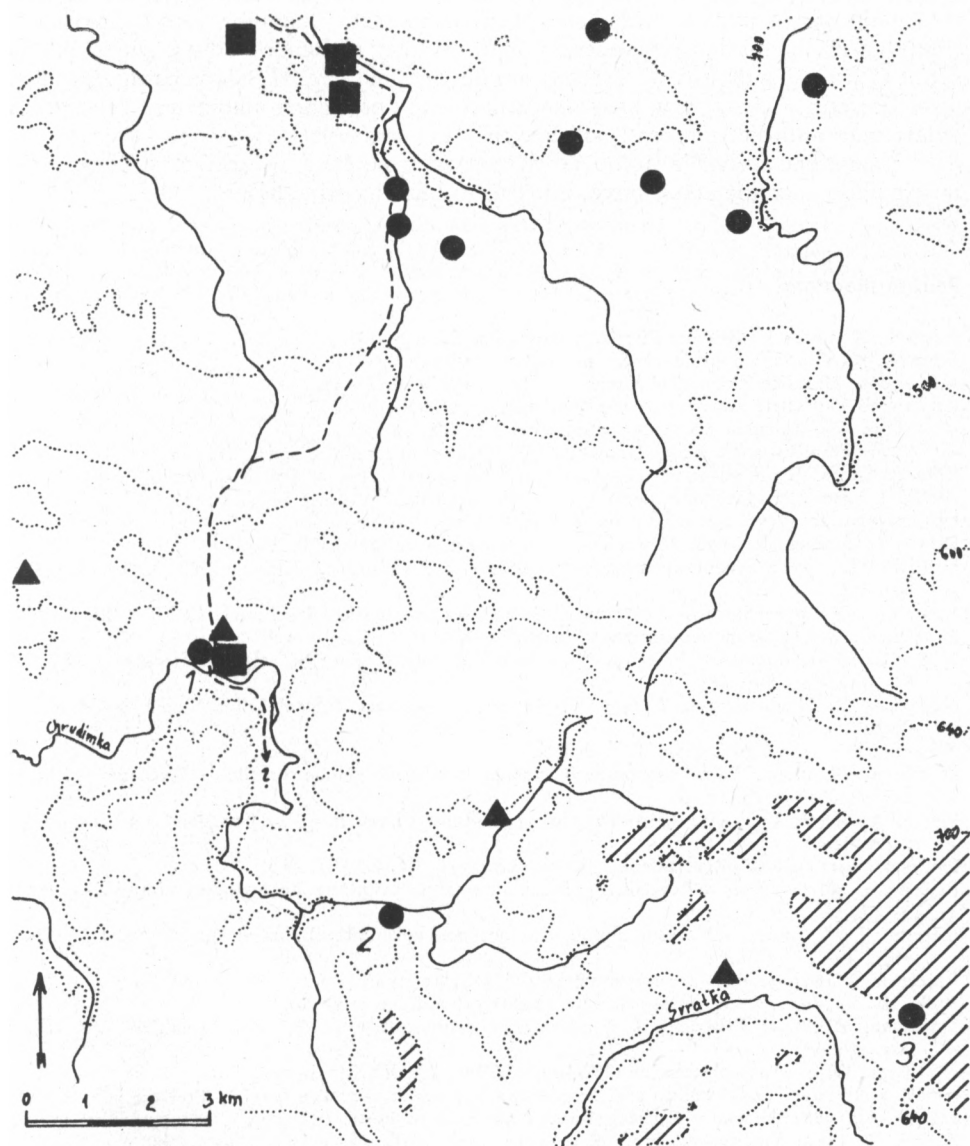
Další archeologické lokality lze předpokládat nejspíše v okolí nejstarších doložených farních kostelů – Kameničky, Svratka, Rváčov – Sv. Mikuláš.

Shrneme-li svědectví písemných a archeologických pramenů, můžeme konstatovat, že pravděpodobně nejstarším a zatím jediným doloženým sídlištěm starším 13. století je Hlinsko, i když řada nálezů je sporných. Osídlení v Lánech a na Svratouchu – „Zkamenělém zámku“ lze spojit s kolonizací 13. století, jejíž další pokračování a kvantitativní výsledek je znám z výčtu osad rychmburského panství



Obr. 3. Ukázka keramiky ze Svratouchu – „Zkamenělého zámku”. Kresba J. Frolík.

k r. 1392 (Adámek 1897, Sedláček 1931). Blížejší charakter osídlení zatím našemu poznání uniká, snad pouze u Hlinska kartografické osídlení naznačuje rozptýlené (?) osídlení. Zbývá vysvětlit existenci sídliště v Hlinsku nejméně od 12. století, nálezy nevyklučují ani osídlení dřívější. Domnívám se, že nejpravděpodobnějším vysvětlením je existence cesty (stezky) procházející zdejší krajinou. Lze předpokládat, že přicházela z užšího Chrudimska, nejspíše od Chrásti podél potoků Žejbra a Mrákotínského do Hlinska a odtud dále na Moravu, přičemž si netroufám roz-



Obr. 4. Hlinsko a přilehlá část Chrudimska. □ - označují osídlení doložené do konce 12. století; ○ - osídlení 13. století; △ - farní kostely doložené k r. 1349-50 (vyznačeno pouze na Hlinceku); --- - trasa předpokládané cesty. Plochy nad 700 m n. m. šrafovány. 1 - Hlinsko, 2 - Lány u Hlinska (k. ú. Kamenický), 3 - Svatouch „Zkamenělý zámek“. Kresba J. Frolik.

hodnout zda podél Chrudimky a Svatky nebo zda se napojovala na libickou stezku, procházející jižně odtud (obr. 4). Kromě existence hlineckého sídliště lze její existenci podpořit dalšími argumenty. Trasa cesty, sledovatelná v terénu dodnes, je doložena již na Klaudyánově mapě Čech z r. 1518 (Šrámek 1968). Dále jsou u vstupu do Železných hor při potoce Žejbru doloženy dvě vsi již pro 12. století – Hlína (v zakládací listině opatovického kláštera, CDB I, 386) a Vrbatův Kostelec (v téže listině a také nálezem denárů Břetislava II. – Petrtýl–Šebek 1970). Na katastru Vrbatova Kostelce existuje dvůr Týn, kdysi majetek podlažického kláštera (Šimák 1938). Místní jména tohoto typu charakterizuje skutečnost, že byly církevním majetkem a poloha v blízkosti obchodních cest (Smetánka 1978). Také další osady na předpokládané trase stezky mají osídlení minimálně od 13. století – Prosetín, Cejřov (Frolík 1980). Všechny zmiňované lokality (Hlína, Vrbatův Kostelec, Týn, Prosetín, Cejřov) jsou vysunuty mimo tehdy osídlenou oikumenu Chrudimska, zvláště markantní je to u osad doložených v 11.–12. století.

Naznačené řešení je nutno považovat za hypotézu. Její správnost či nesprávnost mohou potvrdit pouze nové, odborně dokumentované nálezy.

## Použitá literatura

- Adámek, K. 1871: K dějinám Hlinska a okolí, PA IX, 247–260.  
 Adámek, K. V. 1897: Sborník okresu hlineckého. Hlinsko.  
 – 1900a: Hradiště Zkamenělý zámek u Hlinska, PA XIX, 27–42.  
 – 1900b: Starobylé sekery z okresu hlineckého, PA XIX, 149–150.  
 – 1900c: Na Zkamenělém zámku u Hlinska, PA XIX, 187–194.  
 – 1909: Perničky a Zkamenělý zámek, Zprávy Muzea okresu hlineckého III, 3–20.  
 CDB I: Codex diplomaticus et epistolaris regni Bohemiae I., ed. G. Friedrich. Praha 1907.  
 Frolík, J. 1980: Chrudimsko v raném středověku. Nepubl. dipl. práce FF UK Praha.  
 Hilczerówna, Z. 1956: Ostrogi polskie z X–XIII. wieku. Poznaň.  
 Hosák, L.–Šrámek, R. 1980: Místní jména na Moravě a ve Slezsku II. Praha.  
 Hrdlička, L. 1972: Předběžné výsledky výzkumu v Praze 1. na Klárově, AR XXIV, 644–663, 693–696.  
 Kavanová, B. 1976: Slovanské ostruhy na území Československa, Studie AÚ ČSAV v Brně IV, 3.  
 Mikyška, R. 1968: Geobotanická mapa ČSSR, Praha.  
 Nechvátal, B.–Radoměřský, P. 1964: Mladohradištní pohřebiště v Radomyšli u Strakonice, AR XVI, 655–656, 659–663, 665.  
 Neuhausel, R.–Neuhauselová, Z. 1979: Pírozná lesní vegetace Železných hor, Studie ČSAV 2/1979. Praha.  
 Novotný, V. 1913: České dějiny I, 2. Praha.  
 Peichlová, M. 1977: Paleogeobotanický výzkum mladoholocenního profilu u Rváčova (východní Čechy). Preslia 49, 67–90.  
 Petrtýl, J.–Šebek, Fr. 1970: Historická dokumentárnost nálezů mincí na Pardubicku a Chrudimsku. Pardubice.  
 Plaček, J. 1911: Glina villa zakládací listiny opatovské, ČČH XVII, 444.  
 Regesta I.: K. J. Erben – Regesta diplomatica nec non epistolaria Bohemiae et Moraviae I. Praha 1855.  
 Regesta II.: J. Emler – Regesta diplomatica nec non epistolaria Bohemiae et Moraviae II. Praha 1882.  
 Rojek, J. K. 1871–3: Biskupství litomyšlské, PA IX, 737–758.  
 Sedláček, A. 1931: Hrady, zámky a tvrze Království českého I. Praha.  
 Smetánka, Z. 1973: Příspěvek k chronologické problematice pozdní doby hradištní, PA LXIV, 463–486.  
 – 1978: Diskuse o problematice sídlišť typu „Týn“, AR XXX, 210–212.  
 Šimák, J. V. 1938: České dějiny 1/V. Středověká kolonizace v zemích českých. Praha.  
 Šrámek, K. 1968: Hlinsko v Čechách. Stručný nástin dějin města. Hlinsko.  
 Zákrevs, F. 1869: Karlšteinské hradiště u Svatky, PA VIII, 463–466.

### Zu den Anfängen der mittelalterlichen Besiedlung der Landschaft in der Umgebung von Hlinsko (Böhmen)

Die Landschaft um Hlinsko befindet sich im südlichen Teil des Bezirks Chrudim in Ostböhmen. Die Achse dieser Landschaft bildet Chrudimkafluß, der durch ein tiefes Tal fließt. Im südlichsten Teil fließt Svatkafluß, der die Grenze zwischen Böhmen und Mähren bildet.

In den schriftlichen Quellen ist bis zum Ende des 13. Jahrhundert nur Hlinsko erwähnt. Von der zweiten Hälfte des 14. Jahrhundert sind schon einige Pfarrkirchen erwähnt, die zum Bistum in Litomyšl gehörten. In einer Urkunde aus dem Jahr 1392 sind schon alle bis heutzutage existierende Dörfer genannt.

Die archäologischen Funde von Hlinsko kann man in das 12. bis 13. Jahrhundert datieren (Abb. 1). Im Museum von Hlinsko befinden sich einige Funde (z. B. Sporn mit der Spitze und 2 Ohringe), die vielleicht auch von Hlinsko stammen. Funde aus der 2. Hälfte des 13. Jahrhundert stammen aus der Lokalität „Zkamenělý zámek“ bei Svatouch. Es handelt sich in diesem Fall um eine Burgwallanlage. Ein Topf vom Lány bei Hlinsko (Gemeinde Kamenický) kann man auch in das 13. Jahrhundert datieren. Man kann sich mit Recht vermuten, daß die archäologischen Lokalitäten in der Umgebung der Pfarrkirchen existieren mußten.

Eine Zusammenfassung der schriftlichen und archäologischen Quellen zeigt, daß die Besiedlung des 13. Jahrhunderts aus dem Gebiet um Chrudim gekommen ist. Die Kvantität dieser Besiedlung zeigt die Urkunde aus dem Jahr 1392. Ungeklärt bleibt die Besiedlung von Hlinsko im 12. Jahrhundert und vielleicht noch älter. Als Stützpunkt ist ein alter Weg in der Richtung nach Mähren. An diesem Weg lagen 3 Siedlungen, die schon im 12. Jahrhundert belegt sind.

#### Abbildungen :

1. Hlinsko, Nr. 6.
2. 1-3 Hlinsko?, 4 Lány bei Hlinsko.
3. Keramikfunde von Svatouch.
4. Das Gebiet um Hlinsko und ein Teil von Chrudim. Erklärung zur Karte: □ - Besiedlung im 12. Jahrhundert; ○ - Besiedlung im 13. Jahrhundert; △ - Pfarrkirchen in der Hälfte des 14. Jahrhundert; --- - Wegdurchlauf. Flächen über 700 m ü. M. sind schraffiert. 1 - Hlinsko, 2 - Lány bei Hlinsko, 3 - Svatouch „Zkamenělý zámek“.



