

Unger, Josef

Hmotná kultura středověké šlechty v archeologických pramenech na Moravě

Archaeologia historica. 1985, vol. 10, iss. [1], pp. 323-329

Stable URL (handle): <https://hdl.handle.net/11222.digilib/139559>

Access Date: 28. 11. 2024

Version: 20241001

Terms of use: Digital Library of the Faculty of Arts, Masaryk University provides access to digitized documents strictly for personal use, unless otherwise specified.

Hmotná kultura středověké šlechty v archeologických pramenech na Moravě

JOSEF UNGER

Práce opírající se o archeologické prameny málokdy začíná jinak než nářkem nad nesoustavností výzkumů, nezpracovaností nálezů a stejně tak i nad tím, že získané a v určitých případech zpracované nálezy nejsou publikovány. Vše to samozřejmě platí i o archeologických pramenech z nichž bychom chtěli poznávat hmotnou kulturu šlechty. Nezbyvá tedy než se smířit s tím, že k dispozici máme jen nesoustavně získaný a útržkovitě zpracovaný materiál. Vzhledem k tomu, že není naděje na to, že situace se v dohlednu pronikavě změní, pokusme se alespoň na základě dostupného materiálu vysledovat jak se odráželo hospodářské a sociální postavení šlechty v archeologických pramenech. Chronologicky se jedná o období 13.–15. stol. a geograficky o Moravu.

Vlastní sídla šlechty z doby před polovinou 13. stol., která lze předpokládat z existence predikátů, jsou zatím doložena jen předběžně publikovanými nálezy z hrádku blíže zaniklých Mstěnic u Hrotovic (Nekuda–Unger 1981, 204) a hrádku Kepkova u zaniklých Konůvek (Šaurová 1976, 1977, 1981). Lehčeji opevněné, nebo jen ohrazené sídelní dvory šlechty zatím archeologicky doloženy nejsou. Od poloviny 13. stol. se situace pronikavě mění. Houfně vznikají opevněná sídla vyšší i nižší šlechty a také je k dispozici mnohem více nálezů získaných archeologickými metodami (Měřínský 1981). Šlechta bydlela jak v opevněných, tak i neopevněných sídlech. Budování venkovských opevněných sídel bylo zprvu výsadou zeměpána, vysokých církevních hodnostářů, posléze šlechty a nakonec povolení k výstavbě opevněných sídel na venkově získávají i měšťané, jak vidíme na příkladu jiho-moravských Vlasatic (CDM VII, 289).

V archeologických pramenech zachycujeme často pozůstatky opevněných sídel různé velikosti. Na prvý pohled se liší od poddanských usedlostí především vlastním opevněním, ale většinou i výstavností. Součástí vybavení sídel šlechty byly i keramické dlaždice. Udivuje, že i dřevohlinité budovy, které byly zjištěny archeologickým výzkumem na tvrzišti u zaniklého Koválova byly vybaveny dlaždičkami a to dokonce ne ledajakými, ale polévanými s reliéfním vyobrazením dvouocasého lva ve štítě, tedy státního znaku. Méně udivující jsou nálezy dlaždic na hradě Rokštejně (Nekuda–Reichertová 1968, tab. CL–CIL), Melčích (Zháněl 1971, 3), Šostýně (Nekuda–Reichertová 1968, tab. CL–CIL) a Novém Jičíně (Grepl 1975, 25). Také krytina hradních budov bývala někdy z tvrdého materiálu – tašek a prejzů. Jejich pozůstatky byly nalezeny na Šternberku (Nekuda–Reichertová 1968, 255, Bláha 1970, 5), Melčích (Zháněl 1971, 3) a Rokštejně (Karasová–Měřínský 1983, 53).

V archeologických pramenech dobře zachycujeme sociální rozdíly v otopných zařízeních. Jestliže v poddanském prostředí bylo běžné ohniště a pec, tak v prostředí šlechty je již od druhé poloviny 13. stol. doloženo používání nádobkových kachlů (zaniklý Koválov – obr. 1:6, 7, Popice – Unger 1970, 111, zaniklé Konůvky – Šaurová 1972, 180, Dobrotice – Nekuda–Unger 1981, 110, zaniklé Mstě-

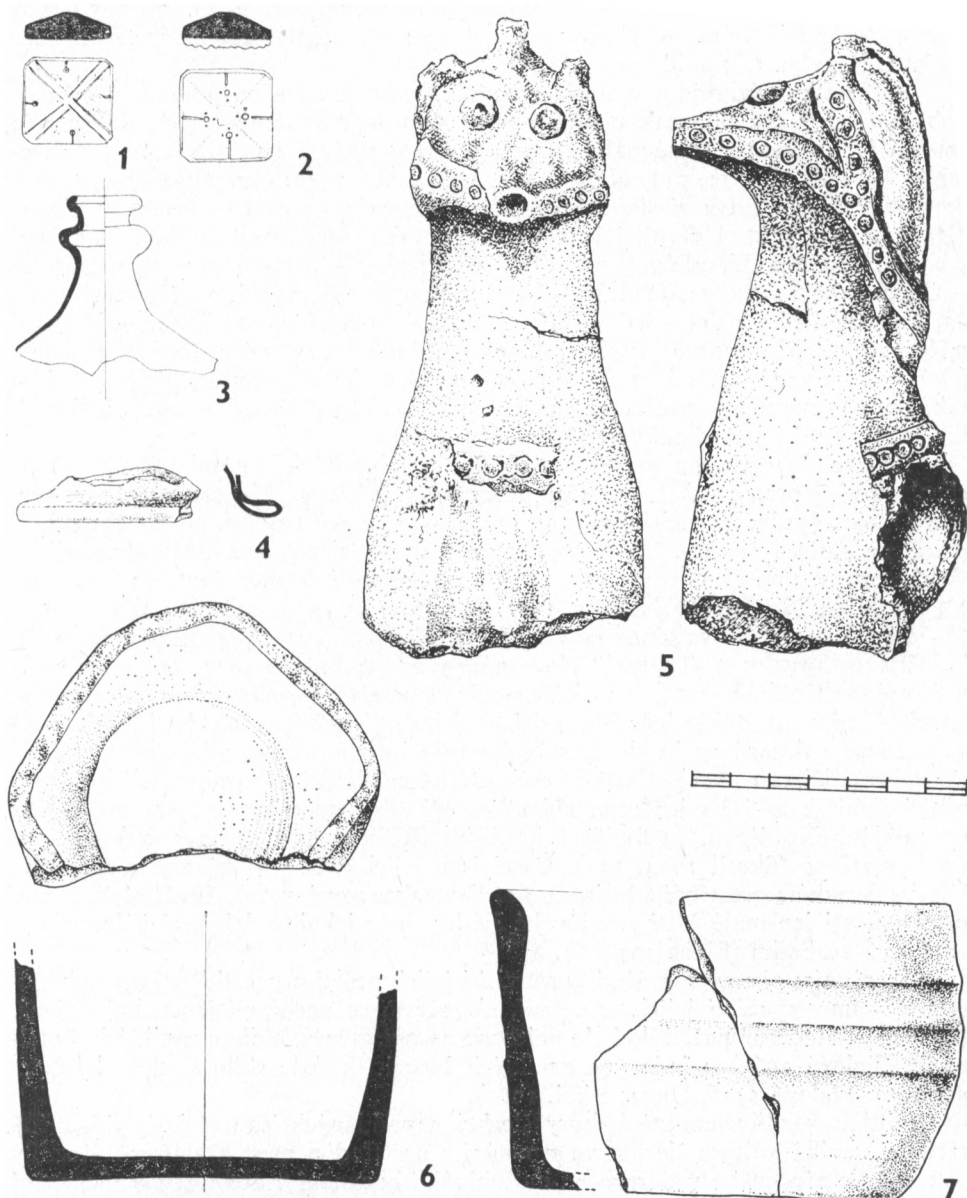
nice – Nekuda 1972, 43). Od 14. stol. byla na hradech a tvrzích stavěna kachlová kamna často velmi dobré výtvarné úrovně (Blansek – Hasoň 1979, 179, Kralice – Fialová 1959, obr. 7, Lovčičky – Nekuda–Unger 1981, 183, Cimburk u Koryčan – Coufalík 1975, 68, Ježův hrad – Blekta 1936, 64, Koberice – Procházka 1934, Loučky – Michna 1965, Starý Jičín – Grepl 1975, 25). Mimořádnost melických kamen jasně ukazuje vysoké společenské postavení stavebníka – olomouckého biskupa, takže na kamnech lze demonstrovat i rozdíly v třídě feudálů. Povšimněme si nálezů zlomků kachlů v poddanském prostředí. Ojedinelé zlomky kachlů na zaniklém Pfaffenschlagu nesouvisí podle autora výzkumu s životem na vesnici (Nekuda 1975, 121). Zlomky kachlů ze zaniklých Narvic (Staňa 1971, tab. 39) mohou souviset s předpokládaným pobytem členů vilémovského kláštera po útěku na Moravu. Speciálním druhem otopného zařízení, které zpříjemňovalo život společenské špičky bylo teplovzdušné topení objevené zatím na hradech Melice (Michna 1973 až 1974), Vranov nad Dyjí (Konečný–Merta 1980) a Rokštejn (Měřínský 1981a, Karasová–Měřínský 1983). Také čtvrté zařízení tohoto typu objevené v královopolské kartouzce souvisí pravděpodobně s tamním sídlem markraběte Jana Jindřicha (Konečný–Merta 1980, 125).

Nálezy okenního skla na hradech jsou již vzácnější a nejspíše souvisejí s hradní kaplí. Známe je z Melic (Zháněl 1971, 5) a Tepence (Burian 1972, 119).

Přímo s vybavením budov souvisí nádoby a domácí potřeby. V množství keramiky použité na sídlech feudálů a sídlech poddanských neshledáváme žádné podstatné rozdíly. Na sídlech feudálů nacházíme však poměrně často keramické importy (Obřany – Konečný 1977, 234, Šternberk – Bláha 1970, 7, Udánky – Jelínková 1977, 87). Na tvrzšti u zaniklého Kovalova byly nalezeny zlomky keramiky pravděpodobně porýnského a orientálního původu. Fragmenty porýnské kameniny byly nalezeny i u horního hradu na Rokštejně (Měřínský, v tisku). Na první pohled bychom byli v pokušení považovat za projev vyššího sociálního prostředí polévanou keramiku druhé poloviny 13. stol., která byla nalezena např. na Smilovu hradisku (Blekta 1934, 14, 1937, 94, Velímský 1978, 109–110). Nálezy této keramiky v zemědělském poddanském prostředí to vyvracejí (Šakvice – Unger 1981, 78, Topolany – Unger–Michna 1980, 22). Zato pro vyšší sociální prostředí jsou charakteristická aquamanilia související s kulturou stolování. Známe je z Obřan (Konečný 1977, 234), Šternberku (Bláha 1970, 7), Auersperku (Nekuda–Reichertová 1968, 231), Starého Plumlova (Blekta 1934, 22. Obr. 1:5) a Melic (Michna 1974, 67). Vyšší úroveň přípravy pokrmů a především stolování dokumentují kovové nádoby dochované většinou jen ve zlomcích. Zlomky mís z měděného plechu známe z Ježova hradu (Blekta 1936, 64) a Tepence (Novotný 1971, 34). Zbytky kovových nádob byly nalezeny na „Hrádku“ v Rýmařově (Novák–Karel 1972, 105) a bronzová nádobka poškozená ohněm se našla na „Kepkově“ (Šaurová 1981, 53). Zdá se, že i duté sklo odráží sociální strukturu osídlení. Běžné je na hradech a tvrzích (Obřany – Konečný 1977, 236, Šternberk – Bláha 1970, 6, Ježův hrad – Blekta 1936, 64, Smilovo hradisko – Blekta 1934, 13, 1937, 13, Rokštejn – Měřínský, v tisku, zaniklý Kovalov – Černá 1977, zaniklé Konůvky – Šaurová 1977, Himmelová 1977, zaniklé Mstěnice – Nekuda 1972, 42), zato v poddanském prostředí je jen ojedinelé (Bystřec – Belcredi–Nekuda 1983, 49, Konůvky – Himmelová 1980, 97).

Jestli se sociální rozdíly projevíly na způsobu stolování, měly by se projevit i ve skladbě potravy, respektive jejich zbytků. Zvířecí kosti z větších archeologických výzkumů by to měly dosvědčit. Zatím máme k dispozici pro srovnání jen celkové určení kostí ze zaniklých Mstěnic (Nekuda 1973, 52) a určení menších souborů ze zaniklých Topolan a Kovalova (určil C. Ambros a Z. Kratochvíl). Z prostředí nižší šlechty byla určena část zvířecích kostí z kovalovského tvrzště (určil

C. Ambros), hrádku nad Popicemi (určil A. Novotný) a Rýmařova (Goš-Novák-Karel 1975, 104). Ve všech třech naposledy uváděných souborech byly nalezeny pozůstatky jelena. Krom toho na koválovském tvrzišti se našly kosti ze zajíce a bobra, u Popic ze zajíce a v Rýmařově ze srnce. Nálezy kostí koní nasvědčují tomu, že i koňské maso se na šlechtických sídlech běžně konzumovalo. Převážná většina zvířecích kostí z feudálních sídel však patří hovězímu a vepřovému dobytku stejně jako v poddanském prostředí.



Obr. 1. Nálezy z hradů a tvrzi. 1–2 – kostěné hrací kameny, 3 – hrdlo skleněné lahvičky, 4 – dno číše, 5 – aquamanile, 6–7 – nádobkové kachle. 1–4, 6–7 – tvrziště „Kulatý kopec“ na zaniklé vsi Koválov u Zabčic (o. Brno-venkov), 5 – hrad Starý Plumlov u Drahan (o. Prostějov).

Přestože se vyšší společenské vrstvy lišily od nižších oděvem, neprojevují se tyto rozdíly v archeologických nálezech zatím nikterak pronikavě. Součástí oděvu privilegovaných byly různé přezky a kování opasek z barevných kovů jak je známe třeba z hradu Melice (Michna 1974, 74), Smilova hradiska (Blekta 1934, 12, 1937, 95) nebo Tepence (Novotný 1970). Důležitou roli v demonstraci nadřazenosti šlechty hrály šperky z drahých kovů. Z pochopitelných důvodů je však nacházíme jen zcela výjimečně v archeologickém materiálu. K těmto vzácnostem patří zlatý prsten nalezený u tvrziště ve Mstěnicích (Nekuda 1972, obr. 29:5), stříbrný pozlacený prsten z Rokštejna (Měřínský, v tisku) a snad i zlomek zlatého šperku z Cimburka u Koryčan (Coufalík 1975, 68).

Pozůstatky výzbroje a výstroje bojovníka patří k běžným nálezům v místech pobytu šlechty což nikterak nepřekvapuje. V prostředí poddanských sídlišť jsou celkem lehko vysvětlitelné nálezy šipek do samostřilů i napínák kuše (Pfaffenschlag – Nekuda 1975, 151, Narvice – Unger a kol. 1980, obr. 32, Bystřec – Belcredi 1983, 42), když si uvědomíme, že kuše byla především loveckou zbraní (Meyer 1982, 378). Udivující je však to, že také ostruhy se nezdálo nacházet v zemědělském poddanském prostředí (Pfaffenschlag – Nekuda 1975, 151, Narvice – Unger a kol. 1980, 72, Přítluky – Novotný 1972, 151, Šakvice – Novotný 1976, 85, Moravská Nová Ves – Měřínský 1977, 71, Zubrůvka – Janošík 1980). V menší míře to platí o třmenech (Pfaffenschlag – Nekuda 1975, 151). Jestliže podkovy ještě v 11. a snad u nás i ve 12. stol. jsou svědectvím přítomnosti jízdních bojovníků, pak četné nálezy podkov a jejich zlomků prokazují, že od 13. stol. byli podkovávání běžně i tažní koně (srv. Meyer 1984, 74).

Zdá se, že určitému sociálnímu postavení odpovídal i způsob zábavy. V archeologických pramenech to zřetelně pozorujeme u hracích kamenů a hracích kostek. Oboje zásadně nenacházíme v prostředí poddanské vesnice, ale takřka pravidelně na sídlech šlechty. Tak hrací kameny byly nalezeny na Smilově hradisku (Blekta 1934, tab. II:4, 1937, 93), zaniklém Koválově (Unger 1976, 62, obr. 1:1, 2), zaniklých Mstěnicích (Nekuda 1972, obr. 29:1, 3) a Šternberku (Bláha 1970, 6). Hrací kostky byly nalezeny na Obránech (Konečný 1977, 234), Smilově hradisku (Blekta 1934, 13), Tepenci (Novotný 1970, 63, Burian 1971, 60), Cimburku u Koryčan (Coufalík 1975) a velký soubor 32 hracích kostek se našel u brány do horního hradu na Rokštejně (Měřínský, v tisku). Tenká kostěná destička čtvercového tvaru nalezená na hradě Šternberku byla interpretována jako políčko ze šachovnice (Bláha 1970, 6). Častou hračkou dětí ze šlechtického prostředí byl keramický koníček ať již s jezdcem, nebo bez něj. Tyto plastiky se našly na tvrzišti u zaniklého Koválova, na Smilově hradisku (Blekta 1934, 9, 1937, 94) nebo na hradu Svrčově (Skutil 1954, 121). Časté jsou jejich nálezy v městech a ojedinělé i ve venkovském prostředí (Burian 1962, Felgenhauerová 1962). Součástí životního prostředí asi jen malé části středověké šlechty byly i knihy doložené nálezem kování na Šternberku (Bláha 1970, 6).

S právním postavením šlechty souvisí i jejich pečeti a pečetidla. Jsou tedy neodmyslitelnou součástí jejich prostředí, ale přesto se nacházejí jen velmi vzácně. Jedno znehodnocené pečetidlo bylo nalezeno na opevněném sídle u zaniklých Arnoltovic (Fialová 1965) a jedno na zaniklých Narvicích, kde sídlo šlechty doloženo nemáme (Fialová 1956, Unger a kol. 1980).

Jestliže rozdíly hmotné kultury šlechty a poddaných jsou zřejmé, pak méně zřetelně vyniká kultura šlechty ve srovnání s prostředím měst a klášterů. Rozdíly pozorujeme především v důrazu na individuální opevnění v architektuře. Srovnání s hmotnou kulturou měšťanstva a především patriciátu na Moravě nebylo zatím provedeno. Pravděpodobně i zde se však projeví vyšší životní úroveň měšťanské špičky oproti šlechtě žijící na hradech, tak jak to bylo zjištěno například v Duryn-

sku (Timpel 1982, 308). Zato při výzkumech šlechtických sídel v celé Evropě nacházíme velmi podobný inventář. Opravňuje nás to k závěru, že kultura moravské šlechty v sledovaném období byla součástí kultury všech sociálně vyšších vrstev feudální společnosti a to nejen na Moravě, ale i v Evropě (srv. Janssen 1981, Timpel 1982, Meyer 1982). Je více než pravděpodobné, že další archeologické výzkumy a zpracování staršího nálezového fondu přinesou doklady nejen třídně podmíněné rozdílnosti mezi poddanými a feudály, ale i rozdíly mezi kulturou dalších společenských vrstev. Zvláště zajímavé pak bude sledování proměny těchto rozdílů v 16. a 17. stol.

Literatura

- Belcredi, L. 1983: Zaniklé středověké osady na Drahanské vrchovině ve světle archeologických nálezů, VVM XXXV, 39–44.
- Belcredi, L.–Nekuda, V. 1983: Pokračování výzkumu na ZSO Bystřec u Jedovnic, okres Blansko, ČMM – vědy společenské LXVIII, 43–59.
- Bláha, J. 1970: Zjišťovací výzkum na hradě Šternberku a některé problémy keramiky vrcholného středověku na jihozápadní Moravě, Příloha VVM XXII/3, 5–36.
- Blekta, J. 1934: Smilovo hradisko a Starý Plumlov, Ročenka národopisného a prům. musea města Prostějova a Hané XI, 9–31.
- 1936: Ježův hrad, Roč. nár. a prům. mus. města Prostějova a Hané XIII, 61–71.
- 1937: Smilovo hradisko. (Doplňk k čl. z roč. XI. r. 1934), Roč. nár. a prům. mus. m. Prostějova a Hané XIV, 93–96.
- Burian, V. 1962: K typologii a datování lidové keramické plastiky (koníčka), Čs. etnografie X, 301–307.
- 1971: Výzkum hradu Tepence (obec Jívová) roku 1970 (okr. Olomouc), PV 1970, 65–68.
- Coufalík, J. 1975: Nálezy na hradě Cimburku u Koryčan (okr. Kroměříž), PV 1974, 68–69.
- Černá, E. 1977: Středověké sklo z hrádku „Kulatý kopec“ u zaniklé vsi Kovalov, AH 2, 161–165.
- Felgenhauer, S. 1974: Tönerne Spielzeugpferdchen des Mittelalters in Österreich, Jb. des oö. Musealvereines 119, 39–52.
- Fialová, V. 1956: Doklady husitské tradice v Přibicích nad Tábořem, ČMM – spol. vědy XLI, 121–134.
- 1959: Historie Kralic nad Oslavou ve světle archeologického výzkumu, Kralice, Brno, 11–47.
- 1965: Pečetítko ze zaniklé tvrže Arnoltovice, VVM XVII, 131–141.
- Goš, V. 1981: Vodní tvrz v Jeseníku, ČSIM B 30, 227–245.
- Goš, V.–Novák, J.–Karel, J. 1975: Nadzemní objekt 14.–15. století v Rýmařově-Hrádku, ČSIM B, XXIV, 97–105.
- Grepl, E. 1975: Pět let výzkumů na hradě Starém Jičíně, Vlastivědný sborník okresu Nový Jičín 16, 19–25.
- Hasoň, Z. 1979: Archeologické nálezy z hradu Blanseku (okres Blansko), VVM XXXI, 177–181.
- Himmelová, Z. 1979: Nález dutého skla z Přibic (okr. Břeclav), AH 4, 283–285.
- 1980: Mittelalterliche Hohlglas aus Konůvky (Bez. Vyškov), PV 1977, 97.
- Janošík, R. 1980: Povrchový sběr na zaniklé středověké vesnici Zubrůvka u Pulčína (okr. Vsetín), PV 1978, 59.
- Janssen, W. 1981: Essen und Trinken im frühen und hohen Mittelalter, Liber Castellorum. Festschr. J. G. U. Renaud, Zutphen, 324–334.
- Jelínková, D. 1977: Záchraný výzkum feudálního sídla v Mor. Třebové-Udánkách (okr. Svitavy), PV 1975, Brno, 87–88.
- Karasová, H.–Měřinský, Z. 1983: První sezóna záchraného výzkumu hradu Rokštejna (k. ú. Brtnice) v roce 1981 (okr. Jihlava), PV 1981, Brno, 51–53.
- Konečný, L. 1977: Dosavadní výsledky archeologického průzkumu hradu Obřan u Brna, AH 2, 229–237.
- Konečný, L.–Merta, J. 1980: Tepl vzdušná topeniště na Moravě, Sb. Technického muzea v Brně 3, 121–127.
- Měřinský, Z. 1977: Nález středověké ostruhy v Moravské Nové Vsi (okr. Břeclav), PV 1975, Brno, 71.
- 1981: Přehled dosavadního stavu výzkumu fortifikací 11. až počátku 16. století na Moravě a ve Slezsku (hradiska a hrady), AH 6, 147–191.
- 1981a: Průzkum hradu Rokštýna, Brtnický zpravodaj, srpen 81.
- v tisku: Záchraný archeologický výzkum na hradě Rokštejn, k. ú. Brtnice (okr. Jihlava), PV 1983.

- Meyer, W. 1982: Landwirtschaftsbetriebe auf mittelalterlichen Burgen, Adelige Sachkultur des Spätmittelalters. Veröffentlichungen des Instituts für mittelalterliche Realienkunde Österreichs 5, Wien, 377–386.
- 1984: Frühe Adelsburgen zwischen Alpen und Rhein, Nachrichten des Schweizerischen Burgenvereins, 70–79.
- Michna, P. 1965: Gotický kachel ze sbírek Podhoráckého muzea v Tišnově, VVM XVII, 249–251.
- 1973–1974: Eine Steinofen-Luftheizung in der Bischofsburg Melice bei Vyškov in Mähren, SPFFBU E 18–19, 211–216.
- 1974: Archeologické nálezy z výzkumu hradu Melic na Vyškovsku, VVM XXVI, 61–78.
- 1981: Gotická kachlová kamna z hradu Melic na Vyškovsku. Pokus o rekonstrukci, AH 6, 333–358.
- 1982: Přehled archeologických výzkumů na Moravě a ve Slezsku za rok 1981, VVM XXXIV, 376–383.
- Nekuda, V. 1972: Středověká ves Mstěnice, VVM XXIV, 12–45.
- 1973: Zum Stand der Wüstungsforschung in Mähren (ČSSR), ZAM 1, 31–57.
- 1975: Pfaffenschlag, Brno.
- Nekuda, V.–Reichertová, K. 1968: Středověká keramika v Čechách a na Moravě, Brno.
- Nekuda, V.–Unger, J. 1981: Hrádky a tvrze na Moravě, Brno.
- Novák, J.–Karel, J. 1972: Rýmařov-Hrádek (okr. Bruntál), PV 1971, 103–105.
- Novotný, B. 1970: Nálezy ze zaniklého hradu Tepence (okr. Olomouc), PV 1968, Brno, 63–64.
- 1972: Výzkum vesnického sídliště z pozdní doby hradištní u Přítluk (okres Břeclav), Zaniklé středověké vesnice v ČSSR 1, Uh. Hradiště, 117–153.
- 1976: Záchraný výzkum zaniklého středověkého dvorce a chat u Šakvic (o. Břeclav), AH 1, 61–88.
- 1979: Význam podkov, ostruh a udidel z hradiska Vysoká Zahrada – castrum Strachotín u Dolních Věstonic na Moravě, AH 4, 287–294.
- Procházka, A. 1934: Starobylé kachle, Vlastivědný sborník okresu vyškovského 17.
- Staňa, C. 1971: Zaniklá středověká osada u Pohořelic (okr. Břeclav), PV 1969, Brno, 35–36.
- Šaurová, D. 1972: Systematický výzkum zaniklé středověké vesnice Konůvky na Slavkovsku, Zaniklé středověké vesnice v ČSSR 1, Uh. Hradiště, 169–183.
- 1976: Středověký hrádek Kěpkov na Slavkovsku, AR XXVIII, 64.
- 1977: Zaniklý hrádek Kěpkov ve Ždánickém lese (k. ú. Nížkovice-Heršpice, okr. Vyškov), AH 2, 167–172.
- 1980: Pokračování výzkumu zaniklé středověké vesnice Konůvky (okr. Vyškov), PV 1977, 93.
- 1981: Pokračování výzkumu hrádku Kěpkova (kat. obec Nížkovice-Heršpice) ve Ždánickém lese (okr. Vyškov), PV 1979, Brno, 52–53.
- Timpel, W. 1982: Archäologische Untersuchungen zur materiellen Kultur in Hoch- und Spätmittelalterlichen Burgen Thüringens, Adelige Sachkultur des Spätmittelalters. Veröffentlichungen des Instituts f. Mittelalterliche Realienkunde Österreichs 5, Wien, 293–310.
- Unger, J. 1970: Keramické nálezy z hrádku u Popic (okr. Břeclav), Referáty z I. pracovní porady mladých archeologů. Příloha VVM XXII/3, 108–116.
- 1974: Archeologické nálezy z výzkumu hradu Melic na Vyškovsku (železné předměty), VVM XXVI, 194–201.
- 1976: Problémy výzkumu opevněných sídel drobných feudálů na Moravě, AR XXVIII, 56–63.
- 1979: K lokalizaci johanitské komendy v Přibicích (okr. Břeclav), AH 4, 273–280.
- 1981: Hradištní a středověká osada u Šakvic, okr. Břeclav, AR XXXIII, 55–86.
- Unger, J. a kol. 1980: Pohořelice-Klášteřka. Studie AÚ ČSAV v Brně, Praha.
- Unger, J.–Michna, P. 1980: Pece na pálení vápna ze zaniklé osady Teplany u Vranovic (okr. Břeclav), Sb. ze semináře Zkoumání výrobních objektů a technologií archeologickými metodami, Brno, 18–29.
- Velímský, T. 1978: Smilovo hradisko – příspěvek k problematice středověké kolonizace Drahan-
ské vrchoviny, Mikulovská symposia 78, 105–110.
- Zháněl, J. 1971: Biskupský hrad Melice, Část 3, Zprávy vlastivědného muzea ve Vyškově 73.

Z u s á m m e n f a s s u n g

Die materielle Kultur des mährischen Adels in archäologischen Quellen

Der Aufsatz verfolgt anhand von zugänglichen Unterlagen den Reflex der wirtschaftlichen und sozialen Stellung des Adels in archäologischen Quellen. Chronologisch handelt es sich um die Zeit vom 13.–15. Jahrhundert. Adelsitze entstehen massenhaft seit der Mitte des 13. Jahrhunderts. Es waren dies sowohl befestigte als auch unbefestigte Sitze. Die befestigten Sitze unterschieden sich von den Untertanengehöften vor allem durch die eigene Befestigung und waren meist auch aufwendiger

gebaut. Sie verfügten über eine reichere Ausstattung, u. a. keramische Fliesen, Heizvorrichtungen mit Kachelung (Abb. 1:6), Warmluftheizungen und seltener auch Fensterglas. Mit der Ausstattung der Gebäude stand der Haushaltsbedarf im Zusammenhang. Unter der Keramik findet man nicht selten Importe. Mit dem höheren Niveau des Tafelns kommen Aquamanilien (Abb. 1:1), Metallgefäße und Hohlglas in Gebrauch (Abb. 1:4, 5). Der überwiegende Großteil der Tierknochen aus Feudalsitzen gehörte dem Rind und Schwein, seltener waren Überreste des Hirsches, Hasen, Biebers und Rehs. Zur Kleidung der privilegierten Schicht gehörten verschiedene Schnallen und Gürtelbeschläge aus Buntmetallen, selten wurden Ringe aus Edelmetall geborgen. Überreste der Rüstung und Ausstattung von Kämpfern gehören zu den üblichen Funden an Aufenthaltsorten des Adels. Anscheinend entsprach auch die Art der Unterhaltung einer bestimmten sozialen Stellung. In archäologischen Quellen erkennt man das deutlich bei Spielsteinen (Abb. 1:2, 3) und Spielwürfeln, die man nie im Milieu der Untertanendörfer, sondern sozusagen regelmäßig an Adelssitzen zu finden pflegt. Geborgen wurde auch das Feldtäfelchen eines Schachbretts. Als häufige Funde von Kinderspielzeug im feudalen Milieu treten keramische Pferdchen auf. Von metallgetriebenen Umschlagresten vertretene Bücher waren wohl nur bei einem geringen Teil des Adels vorhanden, mit dessen Rechtsstellung auch Petschafte verbunden waren.

Weniger deutlich als bei dem Adel und den Untertanen treten die Unterschiede zwischen dem feudalen Milieu, den Städten und Klöstern zutage. Dagegen findet man bei Untersuchungen von Adelssitzen in ganz Europa ein sehr ähnliches Inventar, das zum Schluß führt, die Kultur des mährischen Adels sei ein Bestandteil der Kultur aller sozial höherer Schichten der Feudalgesellschaft nicht nur in Mähren, sondern in ganz Europa gewesen. Höchstwahrscheinlich werden kommende archäologische Untersuchungen und Bearbeitungen des bisherigen Fundguts weitere Belege der klassenmäßig bedingten Unterschiedlichkeit zwischen Feudalen und Untertanen, aber auch weiteren Gesellschaftsschichten bringen. Es wird besonders interessant sein, die Wandlungen dieser Unterschiede im 16. und 17. Jahrhundert zu verfolgen.

Abb. 1. Funde von Burgen und Festen. 1-2 - Spielsteine aus Knochen, 3 - Hals einer Glasflasche, 4 - Becherboden, 5 - aquamanile, 6-7 - Gefäßkacheln. 1-4, 6-7 - Ortswüstung Koválov bei Žabčice (Bez. Brno-Land), 5 - Burg Starý Plumlov bei Drahaný (Bez. Prostějov).

