

Boháčová, Ivana; Frolík, Jan; Chotěbor, Petr; Žegklitz, Jaromír

## **Bývalý biskupův dům na Pražském hradě**

*Archaeologia historica*. 1986, vol. 11, iss. [1], pp. 117-126

Stable URL (handle): <https://hdl.handle.net/11222.digilib/139613>

Access Date: 28. 11. 2024

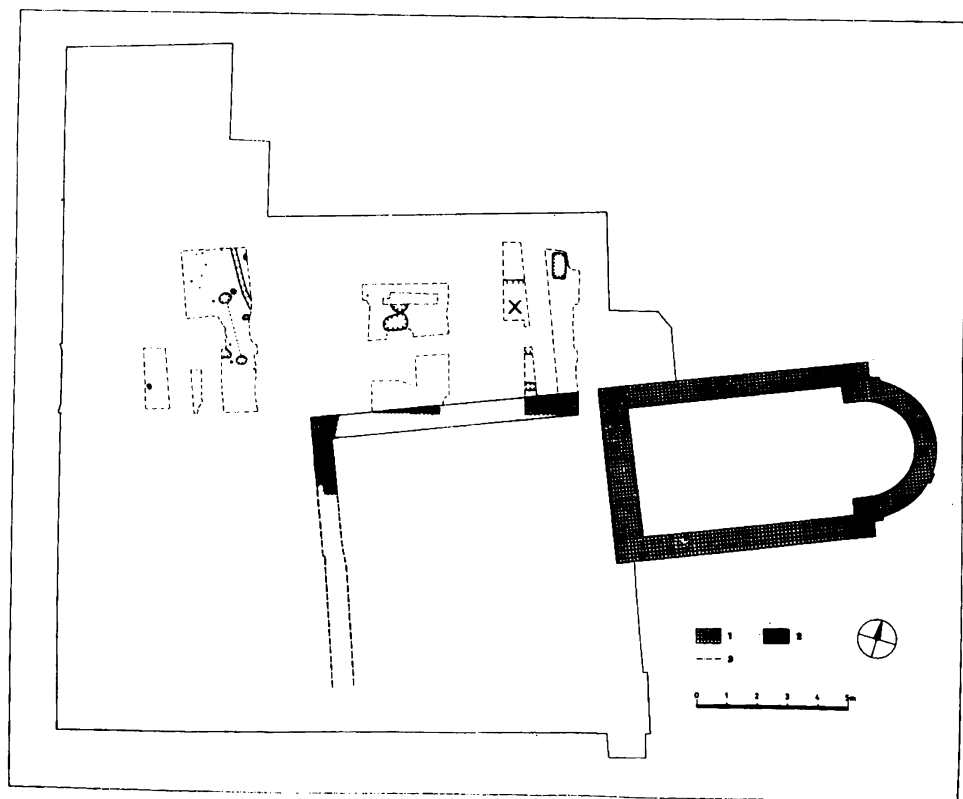
Version: 20241004

Terms of use: Digital Library of the Faculty of Arts, Masaryk University provides access to digitized documents strictly for personal use, unless otherwise specified.

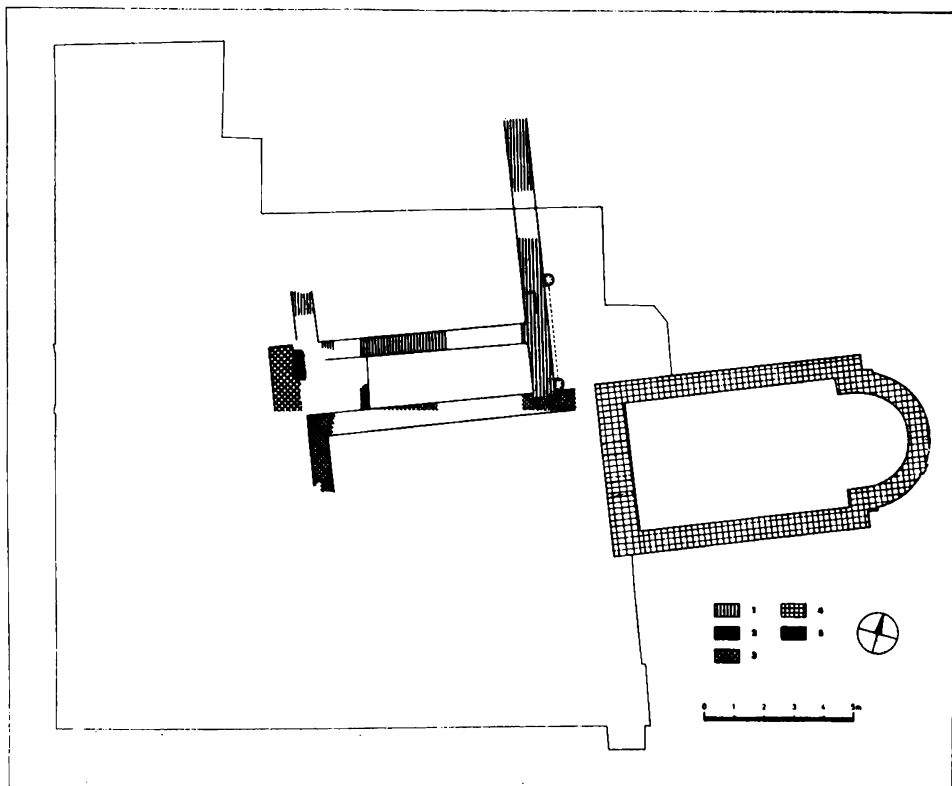
# Bývalý biskupův dům na Pražském hradě

I. BOHÁČOVÁ-J. FROLÍK-P. CHOTĚBOR-J. ŽEGKLITZ

Stavební činnost na Pražském hradě pokračovala v letech 1984–85 rekonstrukcí objektu čp. 48, tzv. Starého probošství na III. hradním nádvoří. Rekonstrukce jsou jedinečnou (a jsou-li stavební práce rozsáhlé mnohdy také poslední) příležitostí provést důkladný archeologický výzkum, jehož kvalita roste, má-li předstihovou formu jako v našem případě. Archeologický výzkum proběhl v dubnu až červenci 1984 a dotkl se všech nepodsklepených prostor v přízemí. Navíc byly archeologické práce téměř ideálním způsobem sladěny se stavebněhistorickým průzkumem. Podařilo se tak vydatně doplnit poznatky získané býv. hradním architektem K. Fialou při minulé rekonstrukci v l. 1924–26 (Fiala 1925).



Obr. 1. Pražský hrad, čp. 48. Plán situací před r. 1090 (?). 1 – kaple sv. Mořice, 2 – zdivo nejstaršího kamenného domu, 3 – plochy, na nichž bylo dosaženo původní úrovně podloží. Odpadní jáma, zmiňovaná v textu, označena X. Obr. 1, 2, 4 ze zaměření J. Morávka a J. Tájka překreslila V. Richterová.



**Obr. 2. Pražský hrad, čp. 48. Plán objektu do roku 1142. 1 – přistavěné severní křídlo, 2 – mladší úpravy vstupního prostoru, 3 – konstrukce vstupu (?), 4 – kaple sv. Mořice, 5 – nejstarší kamenný dům.**

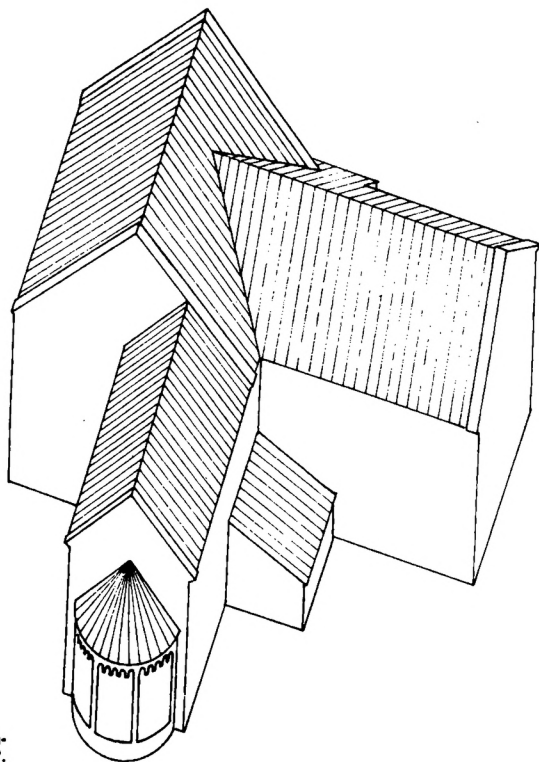
Objekt čp. 48, tzv. Staré proboštství a první sídlo pražského biskupa, je situován na vyvýšeném místě uprostřed III. nádvoří v těsném sousedství nově do- stavěné části svatovítské katedrály. Do roku 1880 stála na jeho východní straně býv. biskupská kaple sv. Mořice. Výzkum prokázal, že objekt jako poslední ucho- vává původní konfiguraci centrální části Pražského hradu z dob jeho počátku. Zjištěná niveleta zjílovatělého skalního podloží převyšuje o 2–3 m současnou, minimálně od renesance několikrát snižovanou úroveň III. nádvoří. Podle některých teorií byl na toto místo lokalizován pahorek Žiži, interpretovaný jako místo pohan- ského kultu, a mělo sem zasahovat i tzv. nejstarší pohřebiště Pražského hradu se známým hrobem bojovníka (Borkovský 1946). Stopy podobných situací se ne- podařilo zachytit ani v nejmenším náznaku. Naopak, místo bylo již od počátku za- stavěno dřevěnými stavbami, z nichž dvě je možno prokázat (obr. 1). Z jedné se zachovala obdélná dřevem obložená jáma, interpretovaná podle analogických si- tuací z výzkumu III. nádvoří (Guth 1929; Borkovský 1969) jako schránka na cenné předměty pod podlahou domu. Z druhé stavby se zachovaly dvě kúlové jamky, tvořící pravděpodobně východní stěnu objektu. Obě stavby byly odděleny navzájem žlábkem, snad pozůstatkem plotu. Přesné datování je obtížné, z dalšího výkladu vyplývá, že stavby jsou jistě starší než polovina 11. století.

Do další fáze lze zařadit torzo kamenného objektu, z něhož známe tři frag- menty severní obvodové zdi a severozápadní nároží (obr. 1/2). Zdivo je z hrubě opracovaných plochých opukových kamenů, spojovaných jílem. Z úprav terénu

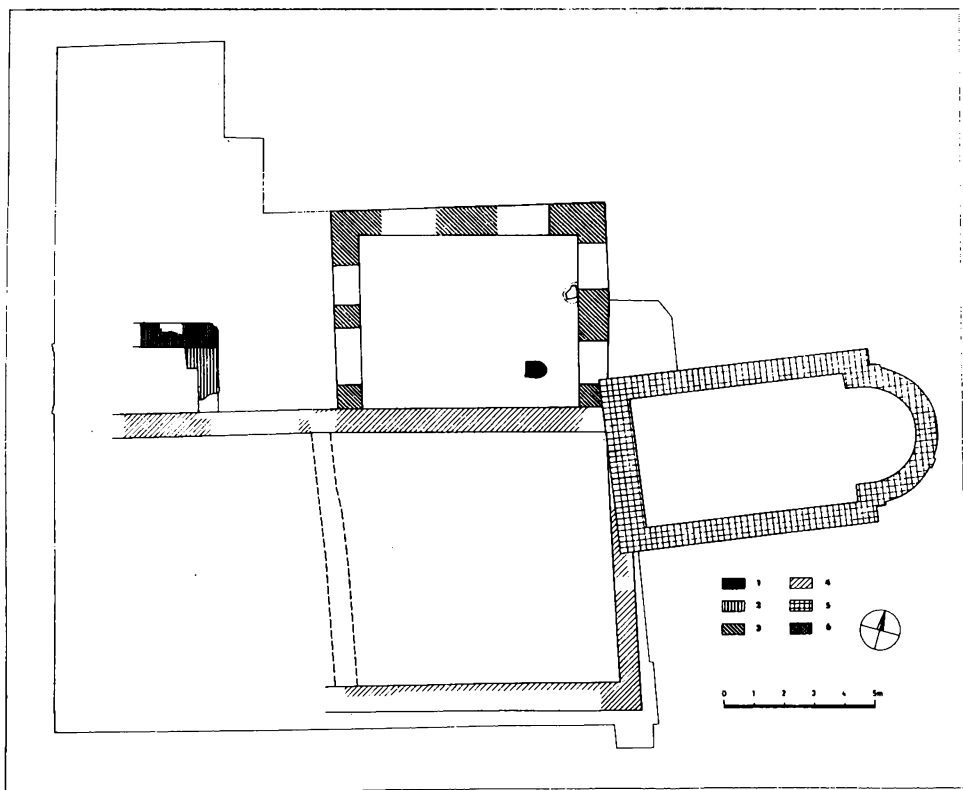
kolem stavby bylo zjištěno štětování na severní straně, do něhož se zahlubovala větší odpadní jáma. Protože poloha západní obvodové zdi je patrně zachována v průběhu mnohokrát přestavované a později zcela zaniklé příčky, můžeme vlastní objekt rekonstruovat jako dům o rozměrech  $9 \times 9$  m. Byl stavěn současně s kaplí sv. Mořice, obě stavby mají společnou severní stěnu o stejné šířce a jsou shodně orientovány. Kaple se vyhýbá západní příčná loď románské baziliky sv. Víta, založené r. 1060 (Merhautová 1971, Fiala 1925). Kaple i biskupský dům tehdy již stály.

Po značném poškození, snad požárem v roce 1090, bylo k domu přistavěno na severní straně křídlo, sestávající v přízemí z pravděpodobně čtvercové místnosti o rozměrech  $7 \times 7$  m a menšího obdélného, nejspíše vstupního prostoru (obr. 2/1). Zdivo je spojováno maltou, v základech je nedůsledně užito „opus spicatum“, nadzemní zdivo bylo zřejmě zděno z kvádrů. V přízemí byly lité maltové podlahy, čtvercová místnost byla zastropena trámovým stropem, ve východní zdi byl pravděpodobně výklenek. Během své existence byl objekt upravován, jak dosvědčují pozůstatky dvou dodatečně vezděných příček ve vstupním prostoru. Na východní straně byl postaven dřevěný přístavek, z něhož se dochovaly dvě kulové jamky západní stěny (obr. 3). K roku 1109 je objekt poprvé nesporně písemně doložen (Svoboda 1984). Celý objekt zanikl mohutným požárem, nejspíše v r. 1142.

Biskupské sídlo bylo obnoveno ve vrcholně románském slohu. Rozsah budovy určil již K. Fiala (Fiala 1925). Šlo o  $19 \times 10$  m velký obdélný dvoupatrový objekt, který byl v přízemí pravděpodobně rozdělen příčkou na dvě místnosti (obr. 4/4). Z architektonického vybavení byly objeveny výklenky ve východní a severní zdi



Obr. 3. Pražský hrad, čp. 48. Hmotová rekonstrukce objektu k r. 1142. Obr. 3, 5 kreslil P. Chotěbor.



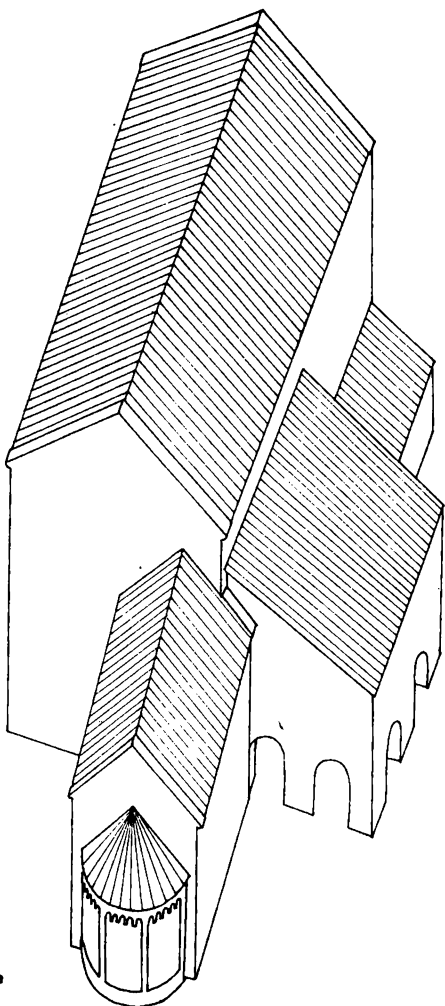
Obr. 4. Pražský hrad, čp. 48. Plán objektu ve 2. pol. 12.–13. stol. 1, 2 – přístavek z 1. pol. 13. stol., 3 – křídlo s arkádou v přízemí, 2. pol. 12. stol., 4 – budova po r. 1142, 5 – kaple sv. Mořice, 6 – ohniště.

přízemí a obdélné okno v severní zdi 1. patra. Do této fáze náleží i známé sdružené okno ve druhém patře východní zdi. Obě okna mají na ostění rytiny. Fragment dalšího otvoru byl objeven u severozápadního nároží. V přízemí byla litá maltová podlaha, zachovaná jen v nepatrném torzu. Terénní situace dosvědčuje, že dosti brzy byl dům rozšířen přístavbou jednopatrového severního křídla, které se v přízemí na třech stranách otevíralo arkádami (obr. 4/3). Uvnitř byla zjištěna hlíněná dusaná podlaha a ohniště (obr. 4/6), zřejmě s dymníkem. V prvním patře bylo v severní stěně odhaleno úzké okénko s půlkruhovým záklenkem. Poslední románskou úpravou je výstavba drobného přístavku u severozápadního nároží někdy v průběhu 1. pol. 13. stol. (obr. 4/1, 2, obr. 5).

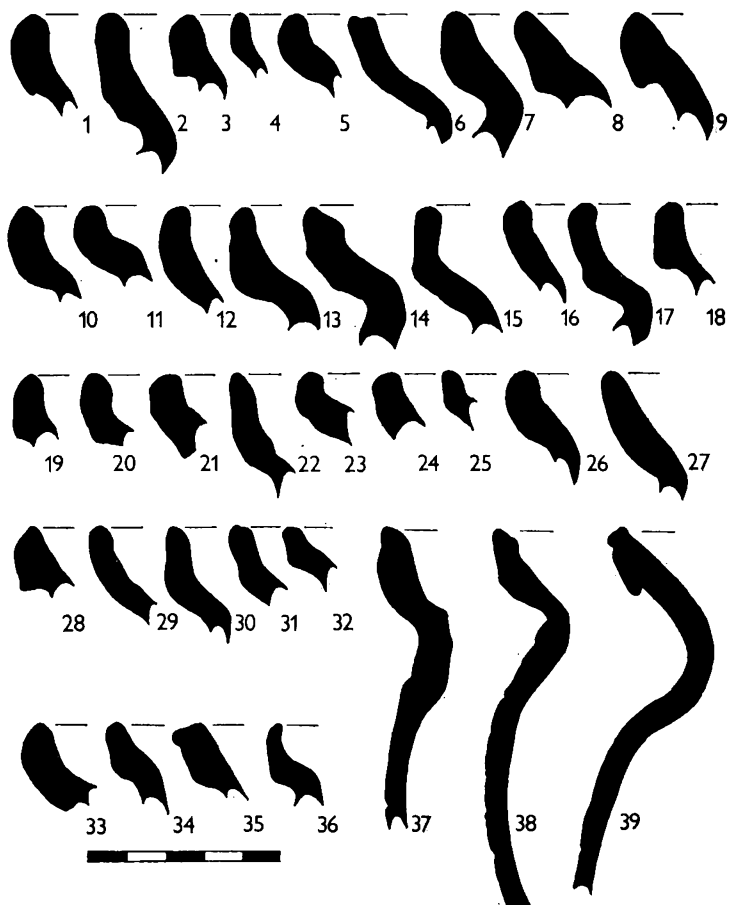
Další stavební aktivita je zachytitelná až v 15. století, a to v souvislosti s písemně doloženou přestavbou v roce 1486, kdy objekt definitivně získala z arcibiskupských rukou svatovítská kapitula (Svoboda 1984). Zřízen byl severojižní průjezd, z něhož se nejlépe až donedávna dochoval severní portál. Z jižního se zachovaly pouze pískovcové patky. Severně průjezdu byla nalezena ošlapaná dlažba z čedičových kamenů. Uvnitř byla východní místnost jižního traktu příčkou rozdělena na dvě poloviny, v jižní byly zřízeny dva hluboké valeně zaklenuté sklepy. V severní byla mírně zahlubbená místnost, přístupná od západu po cihelných schodech. Severní křídlo bylo zvýšeno o patro, v jeho severní zdi jsme objevili okenní ostění z cihelných tvarovek. Místnost byla přístupná od jihu portálem rovněž s cihelným ostěním. V prvním patře byla podlaha ze čtvercových nezdobe-

ných dlaždic a kachlová kamna. K vnitřnímu vybavení náleží také cihlová pec, pravděpodobně hypocaustum, datovaná K. Fialou do 15. století (Fiala 1925). Revizní výzkum neobjevil žádný nový datovací materiál.

Proboštství bylo velmi poškozeno požárem v r. 1541. Tehdy zanikla zahloubená místnost s cihelnými schody a ohořela i vnější severní fasáda. Objekt byl narychlo obnoven, přičemž jeho podlaží, alespoň v jižní části, byla přibližně v dnešní úrovni. V této době byla mohutná stavba rozdělena a užívána jako dva domy (Svoboda 1984). Sídlem probošta byla východnější část, opatřená při renesanční přestavbě ve 2. pol. 16. stol. kvádrovým sgrafitem. K opětovnému spojení obou domů došlo zřejmě po r. 1660, kdy byl objekt rozšířen do dnešního rozsahu a dostal jednotnou fasádu s modrošedým nárožním kvádrováním. Nové rozdělení interiéru a realizace raně barokní fasády, jejíž barevnost je dnes podle výsledků průzkumu obnovena, patří nejspíše do doby těsně po r. 1700. Tehdy vznikly i nástěnné malby v místnostech 1. patra, které se fragmentárně dochovaly. Další úpravy byly již jen účelového charakteru. Kaple sv. Mořice s hospodářskými budovami byla zbořena



Obr. 5. Pražský hrad, čp. 48. Hmotová rekonstrukce objektu, stav v polovině 13. století.



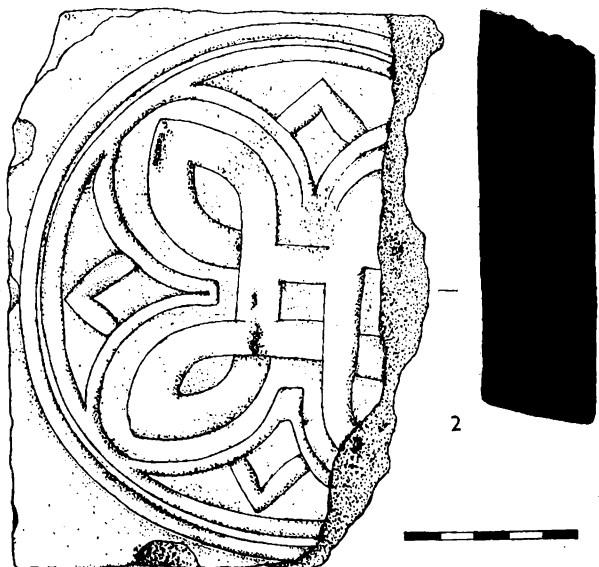
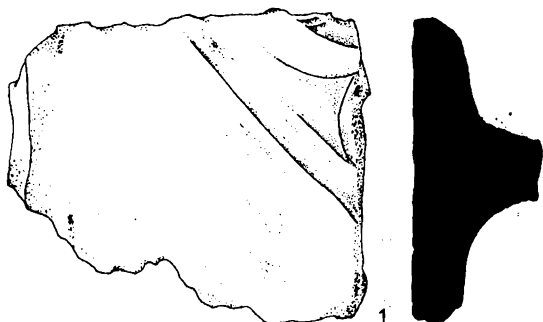
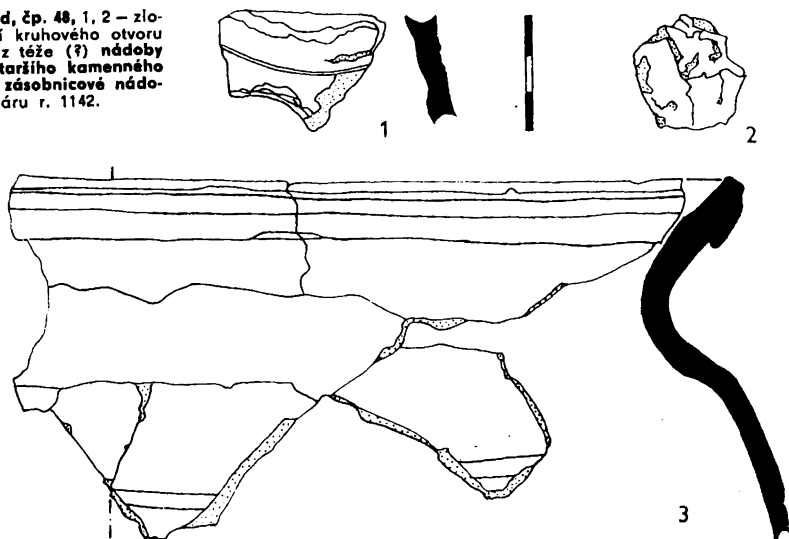
Obr. 6. Pražský hrad, čp. 48. Okraje keramiky. 1–32, 37, 38 – jáma severně nejstaršího kamenného domu (před 1090?), 33–36 – 2. fáze kamenného domu (před 1142). Obr. 6, 7, kreslil J. Frolík, J. Veselka.

r. 1880, vlastní budova proboštství unikla stejnému osudu jen o vlásek, naposledy v r. 1918, když architekt Kamil Hilbert odmítl pokyn k demolici.

Poměrně podrobně známý vývoj objektu, opřený o některá absolutní data, umožňuje dosti detailně periodisovat archeologický materiál a s jeho pomocí zpětně ověřit některé závěry. Nevýhodou je jeho nevelké množství a drobnost většiny fragmentů. Vzhledem ke stavu zpracování archeologického materiálu se omezíme na několik předběžných poznatků.

K fázi nejstaršího kamenného domu náleží odpadní jáma severně od něho, jejíž zánik je dán postavením dvouprostorového severního křídla ve druhé fázi (obr. 1). Obsah jámy (obr. 6, 1–32, 37, 38) se pohybuje v okruhu keramiky s kalichovitou profilací okraje jak technologicky, tak morfologicky. Jen malá část jedinců do tohoto okruhu morfologicky nenáleží (obr. 6/4, 25, 32), ale drobnost všech zlomků vylučuje přesnější závěry. Klasifikaci se zcela vymykají tři značně přepálené zlomky, pravděpodobně z téže nádoby, jejíž tvar se nepodařilo pro ojedinělost identifikovat, ale zcela určitě nebyl v našem prostředí běžný (obr. 7/1, 2). Vzhledem k historickým souvislostem lze uvažovat o tom, že k uzavření celku došlo někdy kolem požáru 1090, spíše krátce po něm. Úplně prokázat to však nelze.

Obr. 7. Pražský hrad, čp. 48, 1, 2 – zlo-  
mek podhrdlí s částí kruhového otvoru  
a zlomek nožky (?) z téže (?) nádoby  
z jámy severně nejstaršího kamenného  
domu, 3 – fragment zásobnicové nádo-  
by ze spáleniště požáru r. 1142.



Obr. 8. Pražský hrad, čp. 48. 1 –  
zlomek obkladačky, vrstva 1. pol.  
13. stol. 2 – dlaždice, nález K.  
Fialy. Kreslil J. Veselka a L. Ma-  
rušková.



Materiál druhé fáze kamenného objektu není příliš početný, okrajů je k dispozici jen pět (obr. 6/33–36, 39). Mimořádnou důležitost mají dva fragmenty. Jeden pochází ze spáleniště požáru 1142 vně domu (obr. 6/36), k jeho zařazení k tomuto datu lze tedy vzáňšet námitky. Druhý z větší zásobnicové nádoby s tzv. archaicky zdruřelým okrajem byl nalezen na podlaže domu pod spadlým stropem (obr. 6/39, 7/3). Je tak zmíněným požárem přesně datován. Stejná je nálezová situace několika drobných okrajových fragmentů skleněné nádoby, bohužel blíže nerekonstruovatelné. Podle našich znalostí jde o jeden z nejstarších nálezů dutého středověkého skla u nás (Hejdová–Frýda–Šebesta–Černá 1983).

Mezi materiálem z křídla s arkádou bychom chtěli upozornit na zlomek silně otřelé obkládačky z vrstvy 1. pol. 13. století (obr. 8, 1). Tímto nálezem se vhodně doplňuje starší, Fialou nepublikovaný nález dlaždice, jejíž nálezové okolnosti jsou dnes neznámé (obr. 8/2). Další absolutně datované soubory z let 1486 (zde s jistou pravděpodobností) a ze spáleniště z r. 1541 budou prezentovány na jiném místě.

Závěrem lze shrnout, že staré probošství, řp. 48, se stalo jedním z nejdůkladněji poznanych objektů Pražského hradu. Možnosti dalšího archeologického výzkumu se zde prakticky uzavřely. Výsledkem je objevení nejstaršího kamenného obytného objektu Pražského hradu. Za nesporný zisk považujeme také příspěvek k datování mladohradištní keramiky. Zpracování materiálu je zatím na svém počátku a jistě přinese ještě nejedno překvapení.

## Seznam literatury

- Borkovský, I. 1946: Hrob bojovníka z doby knížecí na Pražském hradě, PA XXXXII, 1939–46, 122–132.  
Borkovský, I. 1969: Pražský hrad v době přemyslovských knížat, Praha.  
Fiala, K. 1925: Bývalý dům biskupův na Hradě pražském, PA XXXVI, 418–442.  
Guth, K. 1929: Praha, Budeč, Boleslav. Svatováclavský sborník I, 686–818. Praha.  
Hejdová, D.–Frýda, F.–Šebesta, P.–Černá, E. 1983: Středověké sklo v Čechách, AH 8/83, 243–266.  
Merhautová, A. 1971: Raně středověká architektura v Čechách. Praha.  
Svoboda, J. 1984: Stručné dějiny domu řp. 48–IV na Pražském hradě. N epubl. rukopis.

## Z u s a m m e n f a s s u n g

### Das ehemalige Bischofshaus auf der Prager Burg

Im Jahr 1984 verlief eine archäologische und baugeschichtliche Rekognosizierung im Objekt Nr. 48, der sogenannten Alten Probstei, die in der Nachbarschaft der St.-Veit-Kathedrale am III. Hof der Prager Burg steht. Die Untersuchung bezog sich auf alle nichtunterkellerten Erdgeschoßräume. In zwei Räumlichkeiten hatte sie den Charakter einer Revisionsuntersuchung der vom einstigen Burgarchitekten K. Fiala in den Jahren 1924–1926 durchgrabenen Flächen. An der Ostseite stand bis zum Jahr 1880 die ehemalige bischöfliche St.-Moritz-Kapelle.

Das Objekt Nr. 48 steht auf einer erhöhten Stelle inmitten des III. Burghofs und die Untersuchung erweist, daß es als letztes die Geländekonfiguration aus den Anfängen der Prager Burg bewahrt hat. Das heutige Geländeneiveau um dieses Gebäude liegt um 2–3 tiefer. Am ältesten sind wohl die Überreste hölzerner Bauten, von denen sich zwei nachweisen lassen, die voneinander offenbar durch einen Zaun getrennt waren (Abb. 1). Diese Verbauung fällt vor die Mitte des 11. Jahrhunderts. Einer weiteren Phase kann man den Torso eines steinernen Objekts zuteilen, das mit drei Fragmenten und der nordwestlichen Ecke zu erkennen war (Abb. 1/2). Nördlich der Überreste dieses Hauses lag eine größere Abfallgrube. Das eigentliche Objekt läßt sich als 8 X 9 m großes Haus rekonstruieren. Es wurde gleichzeitig mit der St.-Moritz-Kapelle gebaut; beide Objekte besitzen eine gemeinsame Nordwand und sind übereinstimmend orientiert. Der Kapelle weicht des westliche Querschiff der im Jahr 1060 gegründeten romanischen St.-Veit-Basilika aus. Die Kapelle und das Bischofshaus standen damals bereits.

Nach einer beträchtlichen Beschädigung, vielleicht durch die Feuersbrunst im Jahr 1090, wurde an das Haus von der Nordseite ein Flügel angebaut, der aus einem viereckigen, 7 X 7 großen

Erdgeschoßzimmer, wahrscheinlich dem Eintrittsraum bestand (Abb. 2/1). Das Mauerwerk ist mit Mörtel gebunden, in den Fundamenten hatte man inkonsequent „opus spicatum“ verwendet, das oberirdische Mauerwerk war offenbar aus kleinen Quadern gefügt. Während seiner Existenz wurde dieses Objekt hergerichtet. An seiner Ostseite entstand damals ein hölzerner Zubau (Abb. 3). In dieser Bauphase wurde es zweifellos zum erstenmal schriftlich erfaßt, und zwar zum Jahr 1109. Das ganze Objekt fiel einem mächtigen Brand zum Opfer, am ehesten im Jahr 1142.

Der Bischofssitz wurde in hochromanischem Stil erneuert. Es handelte sich um ein 10×10 großes, rechteckiges, zweistöckiges Objekt, dessen Erdgeschoß wahrscheinlich zweigeteilt war (Abb. 4/4). In der Nordwand des ersten Stockwerks entdeckte man ein rechteckiges Fenster, im zweiten Stock der Ostwand blieb bis heute ein Doppelfenster erhalten. Die Geländesituation bezeugt, daß dieses Haus ziemlich bald durch den Zubau eines einstöckigen Nordflügels erweitert wurde, der sich im Erdgeschoß an drei Seiten mit Laubengängen öffnete (Abb. 4/3). Innen gab es einen tönernen Fußboden und eine Feuerstätte (Abb. 4/6) mit Rauchabzug. Die letzte romanische Bauberichtigung war irgendwann in der ersten Hälfte des 13. Jahrhunderts ein kleiner Zubau an die Nordwestecke (Abb. 4/1, Abb. 5).

Weitere Bauaktivitäten lassen sich erst im 15. Jahrhundert erfassen, und dies im Zusammenhang mit dem schriftlich belegten Umbau des Jahres 1486, als das Objekt aus erzbischöflichen Händen an das St.-Veit-Kapitel überging. Damals wurde eine nordsüdliche Durchfahrt errichtet. Innen wurde der östliche Raum des Südtraktes in zwei Hälften geteilt und in der südlichen Hälfte erbaute man zwei tiefe Kellerräume mit Tonnengewölbe, in der nördlichen befand sich ein über Ziegelstufen zugänglicher, mäßig vertiefter Raum. Der Nordflügel wurde damals um ein Stockwerk erhöht, in seiner Nordwand entdeckte die Rekognosizierung ein Fenstergewände aus Formziegeln. Zur Inneneinrichtung gehörte auch ein Backofen.

Die Probstei wurde durch einen Brand im Jahr 1541 stark beschädigt, u.a. ging der vertiefte Raum mit den Ziegelstufen unter. Das Objekt wurde rasch erneuert, wobei seine Stockwerke, zumindest im Südtteil, annähernd den heutigen Niveauebenen entsprachen. Damals wurde das Gebäude geteilt, zum Sitz des Probstes wurde sein östlicher, bei dem Umbau in der zweiten Hälfte des 16. Jahrhunderts mit einem Quader-Sgraffito versehener Teil. Zu einer Verbindung beider Häuser kam es offenbar nach dem Jahr 1660, als das Objekt zu seinem heutigen Umfang erweitert wurde und eine einheitliche Fassade mit blaugrauer Eckquaderung erhielt. Die neue Einteilung des Interieurs und Herstellung der frühbarocken Fassade, deren Farbigekeit den Forschungsergebnissen nach erneuert wurde, gehört am ehesten in die Zeit knapp nach dem Jahr 1700. Die folgenden baulichen Eingriffe waren bereits nur mehr zweckhaften Charakters. Die St.-Moritz-Kapelle und die Wirtschaftsgebäude wurden im Jahr 1880 abgerissen, das eigentliche Haus der Probstei entging diesem Geschick zum letzten Mal im Jahr 1918, als sich der Architekt Kamil Hilbert weigerte, es demolieren zu lassen.

Die Bearbeitung des eigentlichen archäologischen Materials steckt in den Anfängen, weshalb sich die Verfasser auf vorläufige Bemerkungen geschränken.

In die Phase des ältesten steingebauten Hauses gehört die bereits erwähnte Abfallgrube an dessen Nordseite, deren Abkommen auf den Bau eines zweiräumigen Nordflügels in der zweiten Bauphase (Abb. 1, Abb. 2) zurückzuführen ist. Den Inhalt dieser Grube (Abb. 6/1–32, 37, 38) kann man angesichts der historischen Zusammenhänge in die Zeit vor dem Brand des Jahres 1090 verlegen. Der üblichen Keramik entziehen sich drei überbrannte, wahrscheinlich von demselben Gefäß stammende Scherben (Abb. 7/1, 2), deren Form in unserem Milieu nicht gangbar ist. Das Material aus der zweiten Bauphase ist nicht zahlreich (Abb. 6/33–36, 39), u.a. wird das Fragment eines Vorratsgefäßes (Abb. 6/39, 7/3) vom Brand aus dem Jahr 1142 datiert. Aus derselben Brandstätte stammen kleine Fragmente eines gläsernen Gefäßes. Unter dem übrigen Material wäre das Fragment eines Verblendsteins aus der ersten Hälfte des 13. Jahrhundert (Abb. 8/1) erwähnenswert, das den älteren, nicht publizierten Fund eines Pflastersteins ergänzt (Abb. 8/2).

Zusammenfassend kann man sagen, daß die Alte Probstei Nr. 48 zu einem der am gründlichsten untersuchten Objekte der Prager Burg geworden ist. Damit sind die Möglichkeiten weiterer archäologischer Untersuchungen dieser Burg praktisch abgeschlossen. Das Ergebnis war die Entdeckung des ältesten steingebauten Wohnobjekts der Prager Burg und ein Beitrag zur Datierung der jungburgwallzeitlichen Keramik.

#### Abbildungen :

1. Prager-Burg, K.-Nr. 48. Lageplan vor dem Jahr 1090 (?). 1 – St.-Moritz-Kapelle, 2 – Mauerwerk des ältesten steinernen Hauses, 3 – Flächen, auf denen das ursprüngliche Niveau des Liegenden erreicht wurde. Abfallgrube, im Text mit X bezeichnet. Abb. 1, 2, 4 – Vermessung von J. Morávek und J. Tájek, in Zeichnung übertragen von V. Richterová.
2. Prager Burg, K.-Nr. 48. Plan des Objekts bis zum Jahr 1142. 1 – zugebauter Nordflügel, 2 – jüngere Herrichtung des Eintrittsraums, 3 – Konstruktion des Eingangs (?), 4 – St.-Moritz-Kapelle, 5 – ältestes steingebautes Haus.

3. Prager Burg, K.-Nr. 48. Materielle Rekonstruktion des Objektes zum Jahr 1142. Abb. 3, 5 Zeichnung P. Chotěbor.
4. Prager Burg, K.-Nr. 48. Plan des Objektes in der zweiten Hälfte des 12. Jahrhunderts–13. Jahrhundert, 1, 2 – Zubau aus der ersten Hälfte des 13. Jahrhunderts, 3 – Flügel mit Erdschoßarkaden, zweite Hälfte des 12. Jahrhunderts, 4 – Gebäude nach dem Jahr 1142, 5 – St.-Moritz-Kapelle, 6 – Feuerstätte.
5. Prager Burg, K.-Nr. 48. Materielle Rekonstruktion des Objektes, Stand nach der Mitte des 13. Jahrhunderts.
6. Prager Burg, K.-Nr. 48. Keramische Randscherben. 1–32, 37, 38 – Grube nördlich des ältesten steingemauerten Hauses (vor 1090?), 33–36 – zweite Phase des steingemauerten Hauses (vor 1142). Abb. 6, 7 Zeichnung von J. Frolík, J. Veselka.
7. Prager Burg, K.-Nr. 48, 1, 2 – Halsfragment mit dem Teil einer kreisförmigen Öffnung und Fußfragment (?) desselben (?) Gefäßes aus der nördlich vom ältesten steingemauerten Haus liegende Grube, 3 – Fragment eines Vorratsgefäßes aus der Brandstätte des Jahres 1142.
8. Prager Burg, K.-Nr. 48. 1 – Fragment eines Verblendsteins, Schicht erste Hälfte des 13. Jahrhunderts, 2 – Pflasterstein, Fund K. Fiala. Zeichnung J. Veselka und L. Marušková.