

Kouřil, Pavel; Plaček, Miroslav

Revizní průzkum hradů Quingburgu a Koberštejna (okr. Bruntál)

Archaeologia historica. 1986, vol. 11, iss. [1], pp. 221-234

Stable URL (handle): <https://hdl.handle.net/11222.digilib/139622>

Access Date: 13. 12. 2024

Version: 20241004

Terms of use: Digital Library of the Faculty of Arts, Masaryk University provides access to digitized documents strictly for personal use, unless otherwise specified.

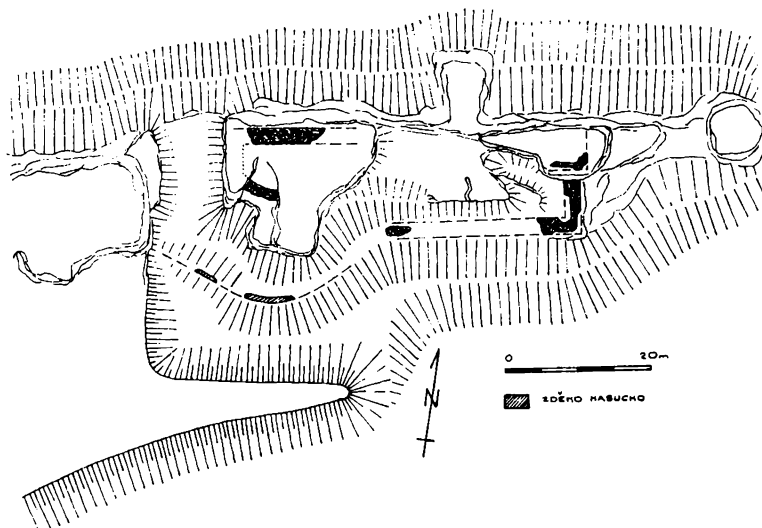
Revizní průzkum hradů Quingburgu a Koberštejna (okr. Bruntál)

PAVEL KOUŘIL–MIROSLAV PLAČEK

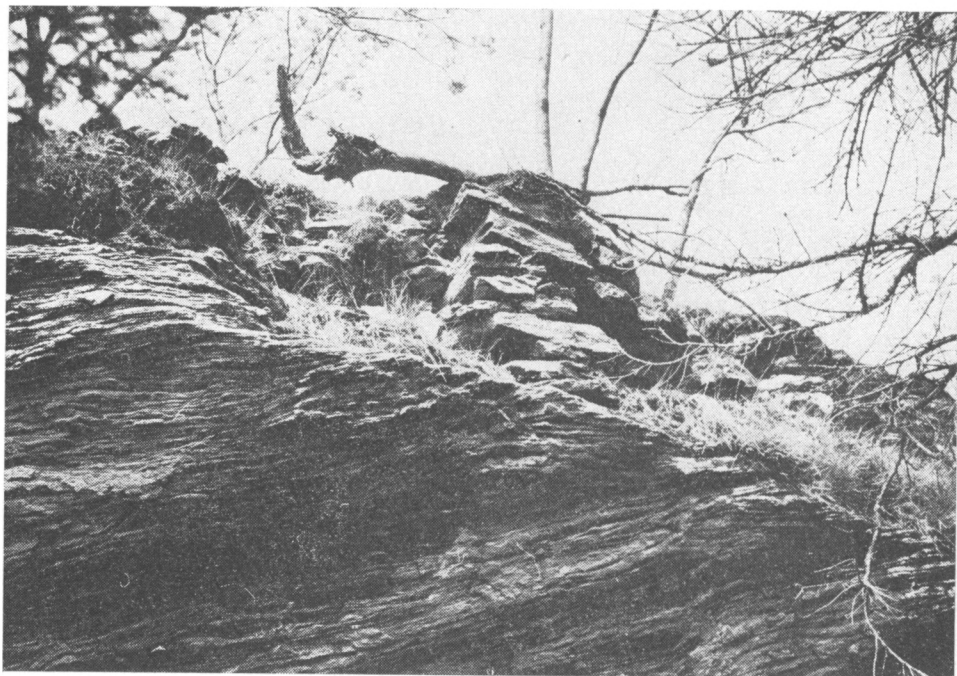
Při výzkumech hradů v české části Slezska většina odborníků přihlíží k pracím předválečného badatele německého původu Herberta Weinelta. Za poměrně krátkou dobu publikoval řadu monografických i syntetických prací, které byly, až na silné nacionální zabarvení a pochybné typologické hodnocení, pokládány faktograficky za kvalitní a spolehlivé.¹ Při bližším pohledu a podrobnějším zkoumání jednotlivých objektů však bohužel musíme konstatovat značnou povrchnost práce, schematičnost závěrů a vysloveně chybné zaměření lokalit a jejich interpretace v detailech i celku. Máme na mysli omyly věcné, chybně zachycující dodnes nadpovrchově zachované korpusy architektury, přičemž analytické hodnocení prakticky schází.

Celkově lze říci, že řada jím zpracovaných lokalit je použitelná jen jako nepříliš významné vodítko, pouze malá část může, po pečlivém prověření, posloužit jako vhodný podklad.² Tato tvrzení se pokusíme doložit výsledky revizního průzkumu dvou významných hradů nad údolím Černé Opavy a stručnou komparací se závěry H. Weinelta. Přitom zcela náhodně došlo k volbě objektů zpracovaných tímto badatelem s rozdílnou věrností, což se při srovnání ukáže.

Prvním z revidovaných hradů je tzv. Quingburg, jenž své jméno v ústech německého obyvatelstva dostal od skalnatého výběžku horského hřebene – Quingsteinu, jenž se nyní nazývá Sokolí skalou.³ Výběžek má nadmořskou výšku 868 m



Obr. 1. Hrad Quingburg, revizní půdorysné zaměření (stav v květnu 1984).



Obr. 2. Hrad Quingburg, dochované zdivo na předním skalisku.



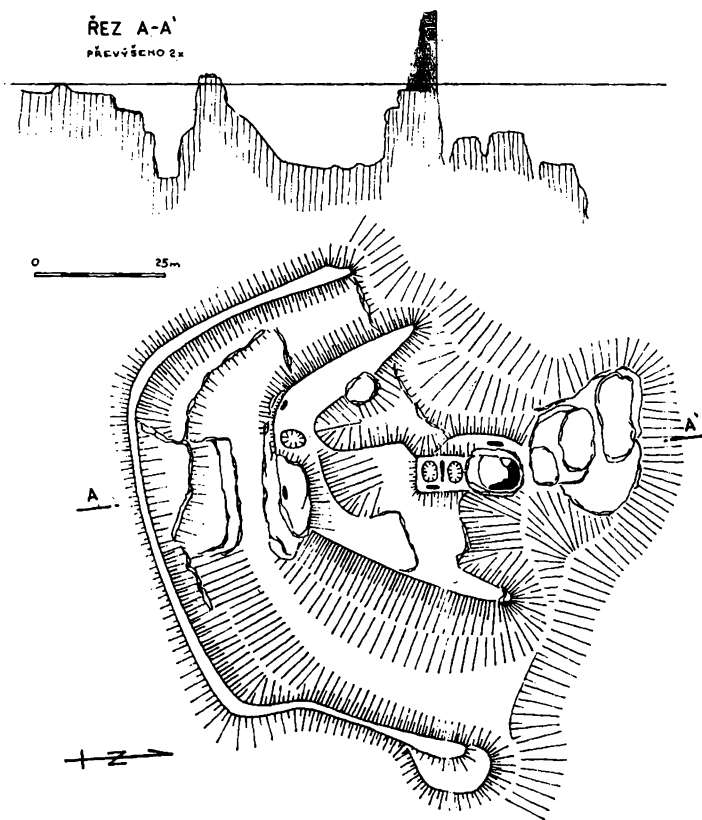
Obr. 3. Hrad Quingburg, zadní skalisko s torzem zdiva.

a na severu a východě, kde je ukončen, spadá strmě dolů. Díky tomu má výtečnou polohu pro pozorování a údolí Černé Opavy je v dohledu v délce asi 8 km. Vzdálenost 3,5 km, kterou činila délka cesty do údolí pod hradem, mohl tedy i pěší ujit dříve, než k téměř místu dorazila zjištěná civilní či vojenská družina.

Samotný hrad zaujímá až nejzazší část výběžku, která je od jeho rozšiřující se části oddělena uměle upravenou průrvou širokou 8–10 m, přecházející na jihozápadě v 15–18 m široký příkop. Skalisko před ní nenese stopy využití, ale vzhledem k jeho výšce pasivně chránilo hrad před střelbou ze stoupajícího hřebene.⁴ Přístupová cesta vedla podél jeho jižní stěny a po překročení části příkopu dále po terase, ohraničené zídka kladenou na sucho, až ke vstupu ve zmizelé hradbě spojující na jihu dvě samostatné skály hradu (obr. 1).

Přední a rozlehlejší má na severní straně zeď 2,2 m silnou, rozsedlinu na jihozápadě uzavírala jiná zeď, jejíž dochovalý vnitřní líc je zaoblen. Podle všeho zde stálo jediné nepravidelné stavení rozměrů 12 × 8 m, snad věžovitého charakteru (obr. 2).

Zadní skalisko je jen nepatrně nižší a jeho plocha zde dovolila postavit pouze štíhlou hranolovou věž rozměrů 5,5 × 6 m, z níž se zachovalo torzo jihovýchodního nároží (obr. 3). Pod ním se ke skalisku připojovala 2,2 m silná hradba zalamující se ve vzdálenosti 5 m na západ, kde se patrně připojila k přednímu skalisku. Prostor jí uzavřený tvořil intimní nádvoří, v jehož východní části pod zadní skálou je prohlubeň, asi pozůstatek cisterny.

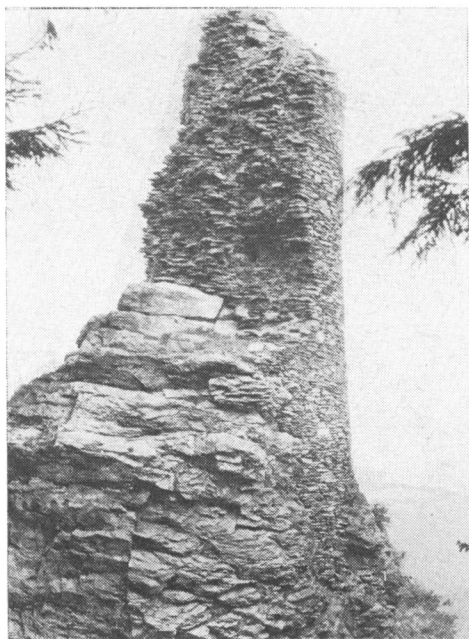


Obr. 4. Hrad Koberžetice, revizní půdorysné zaměření a řez (stav v květnu 1984).

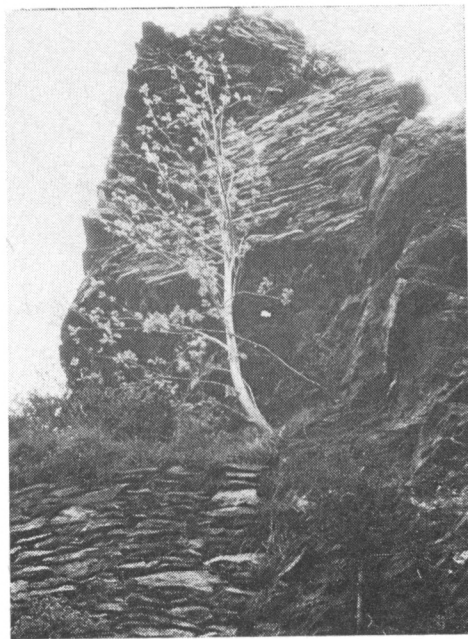
S ní zřejmě souvisel žlábek vytesaný do plochého skalnatého povrchu nádvoří. Je široký 14 až 25 cm, hluboký 23–30 cm a má sklon do vnitřní pukliny nad místem předpokládané cisterny. Účelem žlábků bylo tedy odvodňovat plochu nádvoříčka, což jistě vzhledem k nemožnosti vsakování a hojným srážkám bylo nutné, a jednak plnit cisternu v nejnižší části hradu. Její eventuelní přepad stékal po stráni a provoz hradu nerušil. Vyčištění žlábků přineslo nečtený archeologický materiál včetně několika železných předmětů.

Pokud jde o funkci hradu, je více než evidentní. Jeho velikost a poloha na místě dalekého rozhledu nad cestou vedoucí údolím jej předurčují jako strážní, kontrolní a hlásný bod. Komunikace podél Černé Opavy spojující Vrbno se Zlatými Horami, jakožto součást trasy Nisa–Olomouc, vedla pak dále na Bruntál a do Olomouce.⁵ Nejvyšší bod překračovala v sedle u Horního údolí ve výšce asi 710 m nad mořem, větev přes Heřmanovice šla o několik desítek metrů výše. Význam hradu je podtržen také bezprostřední blízkostí zemské hranice, která však nebyla stanovena natolik přesně, aby podle ní bylo zcela zřejmé, kdo hrad zbudoval.

Podobné problémy přináší i pokus o datování jeho vzniku a trvání. Chybí jakékoliv historické zprávy a otázka analogií je dosti komplikovaná. Hrad se musel značně přizpůsobit formě staveniště a byl tím méně poplatný dobovým zvyklostem. Proto nelze pokládat sevřenou dvouvěžovou dispozici s mezilehlým dvorkem za produkt pokročilého 14. století, spojovaný obvykle s dobou Karla IV. Již proto ne, že na Moravě je tento typ zastoupen velmi skrovně. Velmi nápadná je značná podobnost s nedalekým Rabštejnem, o němž Z. Gardavský soudí, že byl vybudován biskupem ve 2. pol. 13. stol., pro což však neuvádí žádné doklady.⁶ Pokud uvažujeme o funkci strážní nad pohraniční komunikací, můžeme počítat s obdobím zhruba mezi lety 1306, kdy Zlatohorsko náleželo k Opavsku (r. 1339 Mikuláš II. postoupil králi Janovi hrad Edelštejn, Zlaté Hory, Heřmanovice a Arnoltovice se zlatými



Obr. 5. Hrad Koberštejn, torzo palácové stavby.



Obr. 6. Hrad Koberštejn, torzo palácové stavby a zbytky zdiva pod skálou.

doly) a 1342, kdy se vřatıslavský biskup stal leníkem českého krále, jako s termínem, kdy zřejmě definitivně poklesl význam hranice a tím i potřeby ji střežit. Vřznık hradu je pak snad možné předpokládat někdy po roce 1284, kdy se Mikuláš I. stává suverénem celého Opavska.⁷

Existence Koberštejna vzdáleného vzdušnou čarou 4 km, jenž měl bezesporu rovněž úlohu střežit tuto komunikaci, nasvědčuje však tomu, že stavebníci byli odlišní. Zdvojení strážı by bylo nákladné a zbytečné, zejména z důvodů absence hospodářského zázemí. Zdá se proto, že pandantem biskupského Koberštejna byl zeměpanský Quingburg, střežící přístup ke křižovatce cest u Vřbna od Zlatých Hor. Otázka Pustého hradu a Rabštejna je komplikovanější, ale výstavba dvou biskupských hradů za sedlem Orlíka (990 m n. m.), pouze 2 km od markraběcího hradu ve Vřbně, je jen málo pravděpodobná. K této problematice se vrátíme jinde.

Dalším zdrojem informací jsou nálezy hmotné kultury (obr. 7). Malá kolekce archeologických artefaktů ze starších sběrů je uložena v OVM Bruntál a koresponduje s těmi, které byly získány při revizním průzkumu.⁸ Jde o celkem jednoduchý materiál většinou šedé, resp. šedohnědé barvy vypálení, méně častý je běžový střep. Hmota je převážně středně hrubá ostřená, často s kaménky (1–2 mm), výjimečně se zrníčky tuhy. Výzdoba většinou obvodovým žlábkováním (úzké a hluboké i širší mělké žlábky), ale i radélkem. Při výrobě se uplatnily obě techniky, avšak nálep převládá. Okraje jsou běžné profilace a patří hrcům i džbánům. K nejstarším se hlásı poměrně vysoké řımsovité okraje opatřené engobou a zdobené mělkým žlábkováním na vnější ploše. Dna nesou stopy podsýpky, stejné jako knoflíkovitá držadla zvonovitých poklic. Nalezen byl i přeslen z lupku. Železné předměty jsou pak zastoupeny dvěma hroty, z nichž subtilnější s trnem patří střele luku a neúplný masívnější s tulejkou střele kuše, dále neúplnou střenkou nože s otvorem pro nýt a hřebíkem. Celkově můžeme soubor rámcově vročit do závěru 13. a do 14. stol. s tím, že jsme si vědomi jeho nereprezentativnosti i toho, že eventuální výzkum může přınést korekci dosavadního datování fortifikace.

Problematiku časového zařazenı lze tedy při současných znalostech shrnout konstatováním, že hrad byl vystavěn někdy na konci 13. či na přelomu 13. a 14. stoletı a opuštěn zhruba o stoletı později, nebo i dřívě.

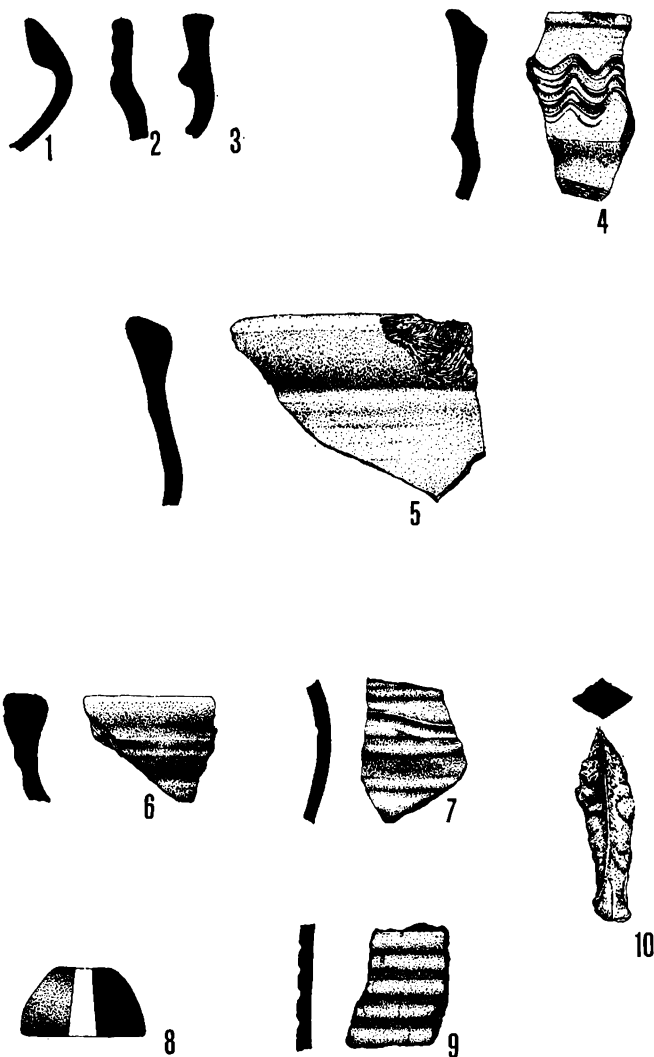
Srovnáme-li naše zjištění s údaji publikovanými H. Weineltm vidíme, že skutečnosti poměrně dobře odpovídá půdorys.⁹ Kromě chybné orientace schází zídka nasucho, určující komunikační schéma, není rozpoznáno nároží hranolové věže, oblouk hradby v rozsedlině je zachycen rovně a tloušťka zdı je udána o 0,4 m silnější. Závažnější je však datování, neboť klade počátky hradu do první poloviny 13. stol., což je ovšem nepravděpodobné. Otázka stavebnika, kterou řeší biskupským založením zůstává otevřená, i když výše uvedené důvody ukazují spíše na markraběte, respektive na krále.

Při stavbě Koberštejna využil stavebník podobný skalnatý výběžek (911 m nad mořem), vybíhající tentokrát severovýchodním směrem z vrcholu okrouhlé kupy Zámeckého vrchu (934 m n. m.). Pohledově obsáhl asi 6 km údolí směrem jižním a sedlo, kterým směřovala cesta do Zlatých Hor, takže strážní funkci vůči přıchozím od Vřbna mohl vykonávat spolehlivě. K cestě na úpatı byl jen 1 km, ovšem s 200 m výškového rozdílu, takže kontrola procházejících byla zajištěna. O tom, že jde opravdu jen o strážní hrad svědčí též chybějící hospodářské zázemı, neboť nejbližší Heřmanovice a Ondřejovice (7,5 a 6 km vzdálené) měly vlastní feudální sídla.

Přístupu k centrálním skaliskům se zbytky hradu bránil nepravidelný oblouk valu s rozpětím 100 m. Příkop byl 13–28 m široký a ve střední části trojstupňovitě zasekaný do skály. Nejhlubším místem je skalní soutěska široká 4 m, a to 9 m pod úrovní valu. Dno příkopu od krajů do středu stoupá, na koncích je ukončeno prud-

ce klesajícím terénním stupněm, který vstup do příkopu znesnadňuje. Ten byl současně bráněn z konců menšího oblouku opevnění hradu, které dvěma vytaženými cípy kryje boky areálu podobně jako uši bastionů barokních opevnění. Čelní část tvoří mocné skalisko zvenčí přitesané, které se zděnou nástavbou fungovalo jako štít, jímž bylo nádvoří hradu cloněno před střelbou spodní a střední skupinou úhlů. Z hradby zůstaly pouze dva beztvaré kusy, ale o způsobu opevnění hovoří s dostatečnou výmluvností (obr. 4).

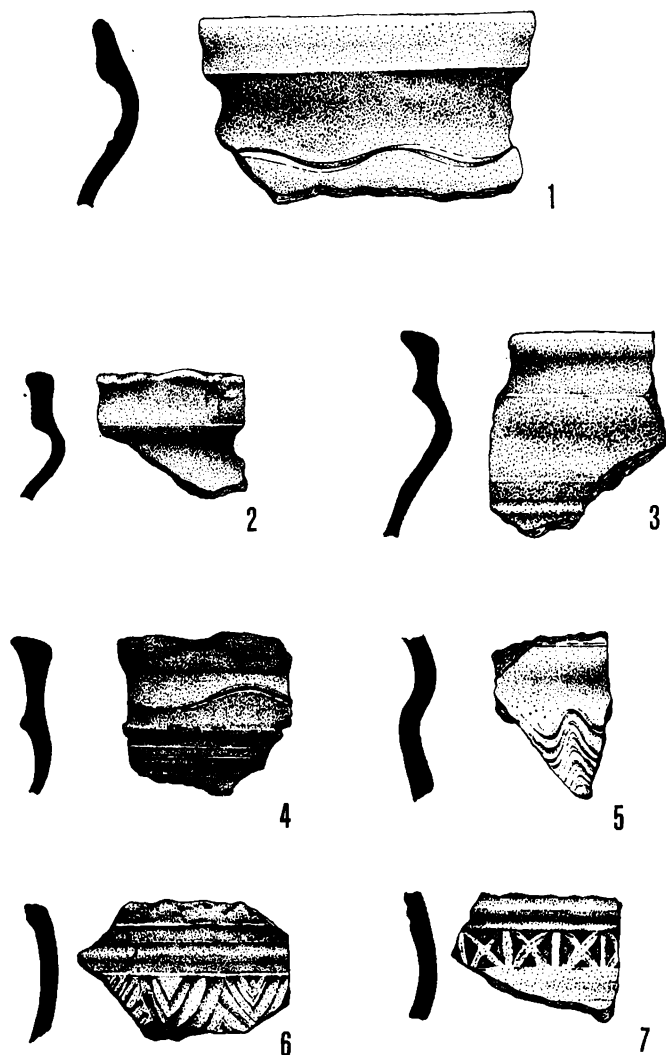
Nádvoří hradu je značně členité. Na západě je kamenitá proláklina, na východě ploché skalisko a tak jediná nevelká provozní plocha je na severovýchodě. Nejzajímavějším a nejlépe dochovaným útvarem je asi 7,5 m vysoký stěp zdiva, stojící na stejně vysoké skalní jehle v nejzazší části dispozice. Na severu je zaoblen, avšak na východě a západě přechází v rovnou plochu. Vnitřní líc zdi 2 m silné je



Obr. 7. Hrad Quingburg - archeologické nálezy.

pravouhle tvarován, na severozápadě je v patře zřetelná okenní špaleta, šířka střepe mezi rovnými boky je 6 m (obr. 5).

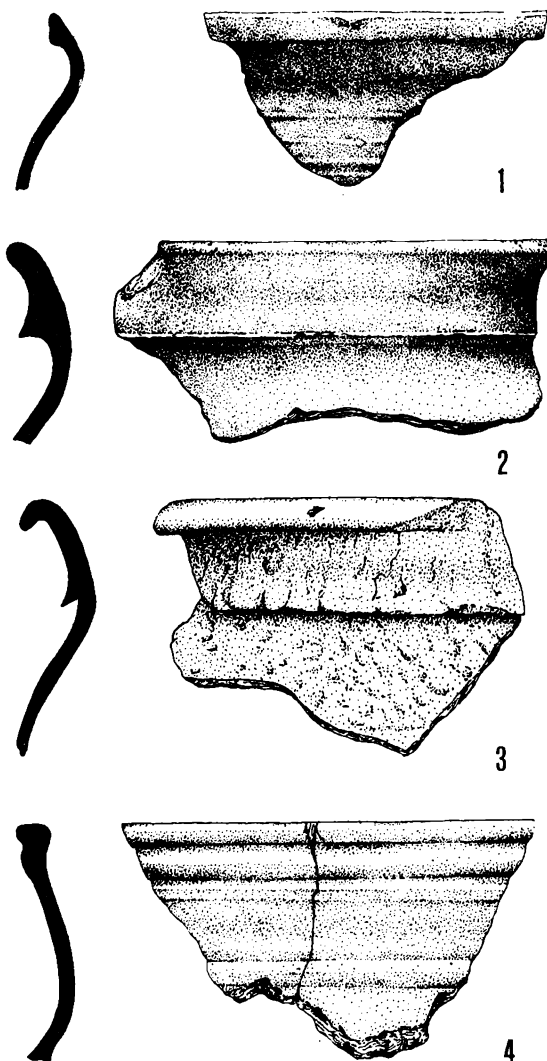
H. Weinelt interpretoval torzo jako pozůstatek válcového bergfritu, což převzala veškerá pozdější literatura.¹⁰ Skutečnost je však jiná. Jedná se o zaoblené čelo palácové stavby asi 20 m dlouhé, mírně se jižním směrem rozšiřující. Důkazem jsou nejen plochy, do nichž přechází zaoblení čela, ale i pravouhlý interiér a zbytky zdiva pod skálou, určující rozsah stavby, která se neomezila na její malou plochu a sestoupila pod ni (obr. 6). Podle všeho byla troj až čtyřprostorová. Již jen dokreslující je zcela nevhodné situování uvažovaného bergfritu, jenž v zadní chráněné poloze neměl smysl.¹¹ Pod palácem na západě je další zbytek zdiva, dokládající možnost úzkého parkánu připojeného k izolovaným skalám na severu a na opačné straně, po zalomení, ke konci oblouku štítové zdi.



Obr. 8. Hrad Koberžetjn – keramické nálezy.

Také Koberštejn nezanechal nejmenší stopu v písemných pramenech, což můžeme u hradů s výrazně strážní funkcí pokládat za charakteristický rys. Pouze v urbáři Zlatých Hor z r. 1687 je o něm mezi jinými zmínka (Koberstein), což může eventuálně odrazet skutečné původní pojmenování.¹² Kamenitý terén a sutě z destrukované architektury sice značně zkomplikovaly pokusy o povrchový sběr, avšak z výzkumu, který prováděl v letech 1939–1940 W. Titze, máme k dispozici poměrně slušnou kolekci nálezů, které se pokusíme dále vyhodnotit (obr. 8, 9).¹³

U nalezených keramických zlomků převládá náleповá technika a oxidační barva vypálení (běžová až cihlově červená), poměrně dost je typického bílého střeputejdině malovaného červenou linkou. Časté jsou i výdutě s kovovým leskem, výjimečně se vyskytla na vnější straně i hnědá poleva. Hmota je převážně středně hrubá, ostřená, v některých případech i s kaménky. U okrajové profilace převládá okružní a okraje ovalené, patřící džbánům, hrncům, event. mísám. Dna nesou stopy



4 Obr. 9. Hrad Koberštejn – keramické nálezy.

podšýpky i odříznutí, ucha jsou běžná pásková s dolíkem pro uchycení k tělu. Mimo keramikou byla získána ještě struska, sklo, kosti, bronzový plech a uhlíky.¹⁴ Na základě dosavadních znalostí a s přihlédnutím k nepřilíh velké četnosti souboru klademe jej rámcově do 14.–15. stol.¹⁵

Co se týká analogií, bloková dispozice se v Čechách a na Moravě objevuje již ve 13. stol.,¹⁶ v polské části Slezska pak počátkem 14. stol.¹⁷ Zajímavým motivem je náznak kombinovaného štítu v čele hradu. V případě, že by přitesaná skála byla skutečně korunována silnou štitovou zdí, šlo by o velmi vzácné uplatnění fortifikačního prvku podunajské proveniencce. Zde je však navozeno využitím terénu a proto bez časových spojitostí.

Zvážíme-li uvedené poznatky, můžeme předpokládat vznik Koberštejna na přelomu 13.–14. stol., resp. na jeho počátku, což celkem koresponduje s Quingburgem, s nímž jej poutá příčinná vazba. Časovou prioritu nelze ovšem spolehlivě určit, a proto přesně nevíme, který z nich vynutil svou existenci stavbu druhého, i když archeologický materiál napovídá, že Quingburg by mohl být starší. Také zánik obou hradů úzce souvisí a proběhl asi dost brzy, nejpozději do konce 14. stol.

Výsledky srovnání revizního průzkumu s informacemi H. Weinelta¹⁸ jsou v tomto případě mnohem rozdílnější. Mimo značnou schématicnost nákresu jím zobrazené tvary a rozměry neodpovídají realitě. Zásadním omylem je pak záměna žaobleného čela paláce za věž a předpoklad paláce na severních skalách, což zcela mění skutečnou skladbu a smysl částí i celku. Chybné je rovněž datování do raného 13. stol., které je s přihlédnutím ke všem okolnostem nemožné. Pravděpodobný je pouze stavebník hradu, vratislavský biskup.

Vzhledem k tomu, že revizní průzkum, provedený v květnu 1984 přinesl nejen upřesnění, ale i zjištění zcela nových skutečností, dovolujících také nové interpretace, pokládáme další revize obdobných objektů za žádoucí a prospěšné.

Poznámky

- 1 Typologie, pochybená již v tehdejší době, byla přes existenci umělecko-historické klasifikace D. Menclové a dispozičně skladebného řazení T. Durdika, nepochopitelně použita i při hodnocení objektů v nejnovější kolektivní práci Hradů, zámků a tvrze v Čechách, na Moravě a ve Slezsku II, Severní Morava (Praha 1983). H. Weinelt ji rozpracoval na podkladě myšlenek německého archeologa C. Schuchhardta ve své knize Probleme schlesischer Burgenkunde, gezeigt an den Burgen des Freiwaldauer Bezirkes (Breslau 1936).
- 2 Jako příklady zcela chybných řešení mohou sloužit Fulštejn (Die Burg Füllstein, Der Oberschlesier 18, 1936, str. 591–595), Pustý zámek a Heřmanovice, velmi slabé jsou Leuchtenštejn, Edelštejn, Koberštejn a další, naopak těch několik vhodných představuje např. Quingburg či Adolfovice (vše podle Probleme schlesischer Burgenkunde . . .) anebo Medlice (Burg Mödlitz, Deutschmährisch-schlesische Heimat 22/1936, str. 89–92). Cf. také Gardavský Z., Známe skutečnou podobu slezských hradů? (Úvaha nad hradem Fulštejnem), Slezský sborník 61-1963-3, str. 286 sq.
- 3 Lowag J., Führer für Würbenthal und Umgebung, Würbenthal 1888, str. 99–100; Peter A., Burgen und Schlösser im Herzogthum Schlesien II, Teschen 1894, str. 238; Weinelt H., Probleme schlesischer Burgenkunde . . ., str. 54 soudí, že se jedná o zkomoleninu jména Zwingburg.
- 4 Svislé stěny skaliska a povrch rozčleněný na několik puklinami oddělených plošin však aktivní obranné využití nevylučují.
- 5 Nowakowa J., Rozmieszczenie komór celnych i przebieg dróg handlowych na Śląsku do końca XIV wieku, Wrocław 1951, str. 100.
- 6 Gardavský Z., Hradní dvojice – Pustý hrad a Rabštejn u Vrtna, Zprávy Vlastivědného ústavu v Olomouci č. 101, 1960, str. 18.
- 7 Hosák L., Historický místopis země Moravskoslezské VII, Opavský kraj, Praha 1938, str. 733, 853, 857.
- 8 Jedná se o 29 kusů, pocházejících ze sběrů H. Weinelta, Z. Gardavského a O. Mourala; dnes je sbírka bohužel nepřístupná, autor ji měl možnost prostudovat v roce 1982.

- 9 Weinelt H., op. cit., str. 52–55.
- 10 Již před ním však Lowag J., op. cit. str. 101, hovoří o masivní věži a loupežnickém hradu; stejně tak „klasifikuje“ i Quingburg.
- 11 Menclová D., Beitrag zur Typologie der mährischen Burgen, SPFFBU 1970–1971, F 14–15, str. 96–127, se s nelogickým umístěním bergfritu vyrovnala úvahou o dřevěném či hrázděném paláci na rozeklaných skaliskách za ruinou. Není na nich však ani nejmenší stopy po jakékoliv lidské činnosti a prakticky nemožný přístup.
- 12 Urbář Zlatých Hor uložený ve Státním oblastním archívu v Opavě, inv. č. 1, sign. Nis. I. 5c, fasc. 1/5, opis z roku 1796; cf. také Pfitzner J., Geschichte der Bergstadt Zuckmantel in Schlesien, Zuckmantel 1924, str. 37, 223.
- 13 W. Titze odevzdal nálezy v r. 1941 do Slezského muzea v Opavě; také v OVM Bruntál je uloženo 7 kusů keramiky, a to jako dar H. Weinelta.
- 14 Opravil E., K poznání lesních porostů ve středověku, Acta Musei Silesiae, series C, III, 1964, str. 51–52; výskyt buku, jedle a javoru.
- 15 V této souvislosti je nutné upozornit na skutečnost, že malá běžová výduť výše uvedeného charakteru byla součástí malty spodních partií blokové palácové stavby.
- 16 Durdík T., Počátky a geneze hradů 13. stol. v přemyslovském loveckém hvozdu, Muzeum a současnost 5, 1982, str. 92 uvádí z 2. poloviny 13. stol. Řebřík; Plaček M., K typologii hradů na moravsko-slovenském pomezí, Slovácko XXV, 1983, str. 68, 74, z konce 13. stol. snad Bohuslavice u Kyjova a z přelomu 13. a 14. stol. Siroťčí hrádek – Waisenstein.
- 17 Tento typ představuje Świecie u Lubaně a datuje ho tak Guerquin B. (Zamki śląskie, Warszawa 1957, str. 77.)
- 18 Weinelt H., Mittelalterliche Grenzburgen in Schlesien, Sudetendeutsche Monatshefte 1937/1, str. 35–36.

Zusammenfassung

Revisionsuntersuchung der Burgen Quingburg und Koberštejn

Die Autoren nahmen eine Revisionsuntersuchung zweier wichtiger Burgen über dem Tal des Černá-Opava-Flusses vor, die der deutschstämmige Forscher H. Weinelt bereits früher bearbeitet hat, dessen Arbeiten als sachtreu und verlässlich galten. Bei näherem Zusehen und eingehender Prüfung wurde jedoch eine beträchtliche Oberflächlichkeit seiner Ansichten, allzu schematische Folgerungen, fehlerhafte Vermessungen der genannten Lokalitäten und Fehlinterpretationen in Einzelheiten und im ganzen konstatiert.

Was die Quingburg anbelangt, ist ihre Funktion mehr als evident. Die Größe und Lage dieser Burg an einer Stelle mit weiter Fernsicht prädestinierte sie zur Wache-, Kontroll- und Meldfunktion. Ihre Bedeutung wird auch von der Nähe der Landesgrenze unterstrichen. Die Entstehung der Quingburg kann man vielleicht irgendwann nach dem Jahr 1284 voraussetzen, als Nikolaus I. Souverän des ganzen Troppauer Landes wird, was auch im Einklang mit den archäologischen Quellen steht. Verlassen wurde die Burg ein Jahrhundert später, vielleicht etwas früher.

Die Funktion der Burg Koberštejn war identisch; ihre Entstehung kann man an die Wende des 13. und 14. Jahrhunderts, beziehungsweise an dessen Beginn verlegen, was zeitlich mit der Quingburg korrespondiert, an die Burg Koberštejn ursächliche Bindungen fesseln. Die Zeitpriorität kann man allerdings nicht verlässlich bestimmen, und deshalb wissen wir nicht, welche der beiden Burgen mit ihrer Existenz den Bau der anderen erzwungen hat, obwohl das archäologische Material vermuten läßt, daß die Quingburg älter sein konnte. Auch der Untergang beider Burgen hängt eng zusammen und ist wohl ziemlich bald erfolgt, spätestens gegen Ende des 14. Jahrhunderts. Weinelts grundsätzlicher Irrtum ist u.a. die Verwechslung der gerundeten Palastfront mit einem Turm und die Voraussetzung eines Palastes auf den Nordfelsen, was die tatsächliche Struktur und den Sinn der Teile und des Ganzen wesentlich ändert. Irrtümlich ist auch Datierung in das frühe 13. Jahrhundert, die angesichts aller Umstände unmöglich ist. Wahrscheinlich ist bloß der Breslauer Bischof als Erbauer der Burg.

Abbildungen :

1. Burg Quingburg. Revisionsausmessung (Mai 1984).
2. Burg Quingburg. Mauerreste auf dem Vorderstein.
3. Burg Quingburg. Mauerreste auf dem Hinterstein.
4. Burg Koberštejn. Grundrissausmessung und Schnitt (Stand in Mai 1984).
5. Burg Koberštejn. Reste des Palastgebäudes.
6. Burg Koberštejn. Reste des Palastgebäudes und Mauerreste unter dem Stein.
7. Burg Quingburg. Archäologische Funde.
8. Burg Koberštejn. Die Keramikfunde.
9. Burg Koberštejn. Die Keramikfunde.