

Burget, Josef; Kroupa, Pavel

K stavební podobě středověkého kostela ve Vysokém Újezdu (okres Praha-západ)

Archaeologia historica. 1986, vol. 11, iss. [1], pp. 299-304

Stable URL (handle): <https://hdl.handle.net/11222.digilib/139630>

Access Date: 12. 12. 2024

Version: 20241004

Terms of use: Digital Library of the Faculty of Arts, Masaryk University provides access to digitized documents strictly for personal use, unless otherwise specified.

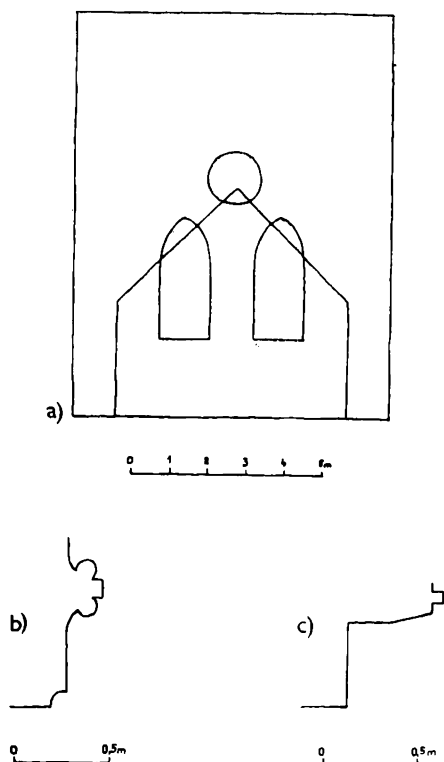
K stavební podobě středověkého kostela ve Vysokém Újezdu (okres Praha-západ)

JOSEF BURGET-PAVEL KROUPA

Při právě probíhající opravě kostela ve Vysokém Újezdu na pravém břehu Vltavy nedaleko Netvořic, jsme zjistili některé pozoruhodné skutečnosti upřesňující naši dosavadní představu o jeho podobě ve 13. století. Ve východní stěně pravoúhlého závěru byly odkryty lomené záklenky dvou oken umístěných vedle sebe. Nová literatura – až na jedinou výjimku – (D. Stehlíková, J. Varhaník, J. Sommer 1984, 32) zcela přehlížela zmínky o obou východních lancetách v pracích A. Podlahy (A. Podlaha 1908, 161, A. Podlaha 1911, 262). Jejich ostění je členěno pravoúhlým ústupkem a širokým zkosením s tím, že toto členění je i na vnitřní straně okna, která nemohla být prosondována. Lze tak usuzovat per analogiam vzhledem k okulu umístěným nad nimi, jehož vnitřní i vnější ostění má shodné členění. V záklenku lancet je jednoduchá kružba o pravoúhlém profilu ve tvaru jeptišky, profilace jejich ostění se liší od ostění kruhového okna členěného na vnitřní i vnější straně výžlabkem, pravoúhlým ústupkem a vloženým obloukem. Parapet lancet nebylo možno z technických důvodů zachytit, byl tedy určen pouze hypoteticky. Všechna tři okna mají ostění armoovaná žulovými kvádry. Obě lancety jsou umístěny v dolní polovině zdi. Horní část zdi byla nepročleněná, pokrytá souvislou vrstvou omítky. Lancety nebudou rekonstruovány v původní podobě vzhledem k sakristii přiléhající k východní zdi, která bude z provozních důvodů zachována. Spojení lancet s kruhovým okulem je příznačné pro cisterciáckou architekturu 12. a 13. století, odkud se nejspíše tato formální sestava patrně se symbolickým obsahem rozšířila i do mimomonastické architektury francouzské a odtud do celé Evropy. Vývojové problémy této sestavy, ze které spojením okulu a lancet vzniklo postupem doby okno klasické francouzské katedrály, naznačil již M. Viollet-le-Duc (M. Viollet-le-Duc 1861, 151), v německé literatuře například H. Magirius (H. Magirius 1962, 84), u nás J. Joachymová (J. Joachymová 1966, 194) a V. Mencl (V. Mencl 1960, 187). Okulus zprvu umístěný vysoko nad lancetami sestupuje postupem času k hornímu okraji obou lancetových oken. Additivní způsob spojení jednotlivých částí této sestavy se posléze mění ve výtvarně homogenní celek. Okna východního závěru újezdského kostela představují ono vývojové stadium, kdy okulus je umístěn již v těsné blízkosti obou lancet, nicméně všechny tři otvory netvoří ještě jediné okno, nýbrž jsou k sobě přisazeny v podstatě stále additivním způsobem. Nutno připomenout, že takto vytyčený vývoj není bezpečným vodítkem pro slohové zařazení jednotlivých staveb, neboť vedle vyspělých okenních tvarů vrcholných francouzských katedrál se udržela jednoduchá additivní řešení až k polovině 13. století, jako např. okna ambitu ve Fontfroide (M. Aubert 1947, obr. 306). O to složitější je z tohoto hlediska situace kostela ve Vysokém Újezdu náležejícím do okruhu písecko-zvíkovské huti (V. Mencl 1962, 238), pro niž redukce tvarů je zcela příznačná. V jejím okruhu analogii pro sestavu újezdských oken nenalezneme. Archaičnost pojetí okulu a dvou lancet v západním průčelí zvíkovského královského paláce dokazuje spíše svrchu naznačenou neplynulost

vývojové řady. Nejblíže mají k újezdským oknům okulus a lancety v křížové chodbě kláštera klarisek v Praze, jejich ostění je ovšem zcela bez profilace. Co se týče základní kompoziční skladby oken, nalezneme období ve východních stěnách presbytářů některých cisterciáckých klášterních kostelů, např. kostel neznámého zasvěcení v Moryně ze třetí čtvrti 13. století, kostel cisterciáckých opatství v Sulejow, Koprywnica a Mogila, pocházející vesměs z období 1200–1250, jejichž okenní sestavy se skládají ze tří lancet a jednoho okulu (Z. Świechowski 1982). Připomeňme rovněž dvě lancety s okulem ve východním závěru cisterciáckého klášterního kostela v Bělápátfalva z doby po 1232 (E. Badstübner 1984, obr. 78), nebo shodnou sestavu ve východním závěru cisterciáckého kostela ve Fossanová (H. Rose 1916, obr. 56–57). V Čechách tyto analogie, pokud je nám známo, u východních stěn chóru chybí. Kruhová okna v Blanicích či v Zahájích v jižních Čechách jsou zcela prostá a bez lancet. Okna východní stěny kostela ve Vysokém Újezdu jsou tedy u této části sakrálního prostoru v architektuře českého středověku zcela ojedinělá.

Na jižní i severní straně chóru byly prosondovány dvojice oken s polokruhovými záklenky armovanými rovněž žulovými kvádry. Byly odkryty jejich původní zkosené parapety, přičemž ve spodní části zůstaly uchovány armující kameny ve svém původním tvaru, dokazující, že okna byla na vnější straně prostě vyříznuta kolmo k obvodové zdi. Další průběh ostění směrem do nitra prostoru nelze zjistit jednak pro jejich radikální porušení patrně při barokní úpravě, jednak pro stávající úpravu ostění vzniklou při osazování současných oken. Odkrytá část původních

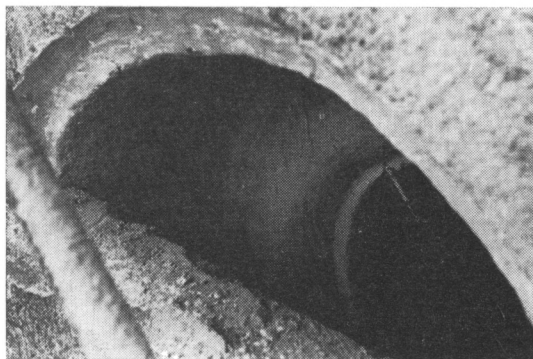
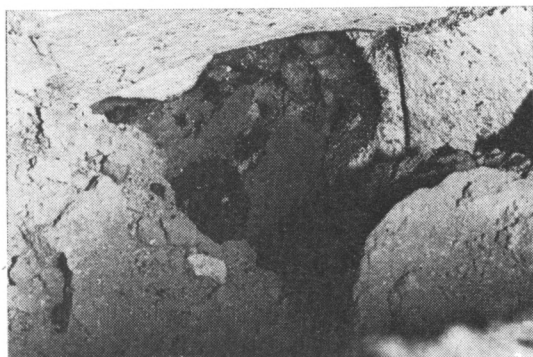


Obr. 1. Vysoký Újezd. a) Schéma umístění oken ve východní stěně presbyteria. b) Profilace oken ve východní stěně presbyteria. c) Profilace lancet.

ostění je pokryta vrstvou souvislé tenké vápenné omítky. Nalezené části původních ostění nevyklučují pravděpodobný předpoklad, že tato okna měla ostění členěná shodně s okny východní závěrové zdi (máme na mysli obě lancety).

Po obou stranách lodi bylo odkryto po jednom lomeném oknu armovaném po svém vnějším obvodu opět žulovými kvádry. Z obou se zachovaly lomené záklenky, velká část obou oken byla zničena vybouráním oken mladších. Jejich ostění byla hladká, na ostění okna jižní stěny byla zjištěna zachovalá souvislá vrstva hlazené vápenné omítky, jejíž středověký původ nelze ovšem bezpečně prokázat. Průběh ostění na vnitřní straně obvodové zdi je vzhledem ke kamenné zazzdínce těžko zjiřitelný. Obě tato okna v lodi byla bez kružeb.

Na vnějším plášti kostela došlo rovněž k nálezu velkých ploch původních omítek, které je možno časově zařadit k nejstarší vrstvě gotických omítek v Čechách. Při opravě byl učiněn pokus o rekonstrukci původních omítek na celé ploše lodi i kněžiště s tím, že zachované zbytky omítek byly ponechány in situ a budou i nadále sloužit jako vzor pro případné další rekonstrukce. Především jde o cenné detaily napojení omítky na nárožní armatury nebo tesaná ostění oken. Nejhodnotnější dochovanou částí je úprava jihovýchodního nároží pravouhelného kněžiště, kde napojení omítané plochy na nárožní kvádry je provedeno naturalisticky. Podobný příklad známe na raně gotickém průčelí kostela sv. Tomáše v Praze na Malé Straně. V obou případech nepravidelně lámané okraje jsou napojeny volně a nikoliv s geometrickým citěním jak to bylo obvyklé v dalších gotických etapách vývoje.



Obr. 2. Vysoký Ujezd

Na velkých plochách lodi a presbytáře kostela jsme odkryli místy velmi dobře zachovanou omítku z doby výstavby kostela. Podobně jako na jiných stavbách z té doby je zde uplatněna hrubozrná vápenná omítka z říčního písku nanášená v tenké vrstvě. Volná čela kamenů se zde téměř nevyskytují. Ostře hozená plocha byla nepravidelně upravována zednickou lžící, místy dokonce téměř ztratila ostře hozený charakter jak je tomu zejména u napojení na tesané prvky. U oken nebo nároží přechází hrubší plocha do hladké úpravy. Navazuje tak na nepravidelné napojení tesaných kvádrů nároží a ostění oken.

Při odkrytí novodobých vnějších omítek nebyla na celém vnějším plášti zjištěna žádná výrazná spára ve zdivu. Celý kostel byl vystavěn z lomového zdiva na vápennou maltu s nárožními armovanými žulovými kvádry. Předmětem našeho zkoumání nebyla západní věž umístěná v podélné ose stavby, jejíž vypovídací schopnost je omezena v důsledku nových omítek provedených při poslední částečné opravě kostela. Nicméně přesto o její příslušnosti k původní stavbě ze 13. století není pochyb. Jak tedy naznačuje výsledek průzkumu vnějšího obvodového pláště, celá stavba ze 13. století vznikla v jedné časové etapě a neobsahuje v sobě starší jádro (V. Mencl 1965, 43). Rovněž tak relativně vysoká stěna kněžiště nad okenními otvory se jeví jako zcela homogenní útvar nepročleněného zdiva bez jakýchkoliv stop po architektonických prvcích, vysvětlujících případně její zcela ojedinělou a vzhledem k výšce chorových kleneb neodpodstatněnou elevaci.

Jak již bylo konstatováno v literatuře (viz výše), sepětí kostela ve Vysokém Újezdu s tvorbou písecko-zvíkovské hutě je velmi pravděpodobné. Na druhé straně nelze vyloučit poučení ze severu, na což by poukazoval i typ sasky slohově orientované ornamentiky v presbytáři kostela (P. Kroupa 1983, 140 n.). Naznačená formální vazba k seversky orientované umělecké oblasti budiž podpořena i obdobou v členění ostění oken ve východní zdi závěru našeho kostela (lancety) s okny východního závěru sv. Salvátora v klášteře blahoslavené Anežky v Praze. Sestavu okulu a dvou lancet rovněž nevysvětlíme (jak již naznačeno výše) poukazem na jihočeskou oblast. Lze proto snad připustit zásah slohově modernější orientovaného mistra, který na samém sklonku vývoje písecko-zvíkovské hutě zasáhl do jejího vyhraněného tvarosloví. Z tohoto zorného úhlu by bylo možné stavbu zařadit nejdříve do sedmdesátých let 13. století. Významným vodítkem při dalším sledování slohových souvislostí kostela ve Vysokém Újezdu by mohly být formální úpravy omítek a výskyt jejich jednotlivých druhů v jihočeské a středočeské oblasti, které nejsou prozatím monograficky sledovány. Rovněž tak nutno prověřit v literatuře naznačený vztah k bývalému klášternímu premonstrátskému kostelu v Milevsku (J. Kuthan 1975, 123).

Literatura

- Aubert M., 1947: *L'architecture cistercienne en France*, Paris 1947.
Badstübner E., 1984: *Kirchen der Mönche*, Leipzig 1984.
Joachimová J., 1966: K slohovému původu kláštera sv. Anežky, *Umění* 1966.
Kroupa P., 1983: Rostlinný dekor na stavbách v Čechách ve druhé polovině 13. století, dipl. práce na katedře dějin umění a estetiky FFUK v Praze 1983.
Kuthan J., 1975: *Gotická architektura v jižních Čechách*, Praha 1975.
Magirus H., 1962: *Die Baugeschichte des Klosters Altzella*, Berlin 1962.
Mencl V., 1960: Vývoj okna v architektuře českého středověku. *Zprávy pam. péče* 1960 Praha.
Mencl V., 1962: *Středověká architektura na střední Vltavě*, *Umění* 1962.
Mencl V., 1965: *Panské tribuny v naší románské architektuře*, *Umění* 1965.
Podlaha A., 1908: *Posvátná místa království českého, arcidiecese pražská, díl II.*, Praha 1908.
Podlaha A., 1911: *Soupis památek historických a uměleckých v království českém*, Praha 1911.
Rose H., 1916: *Die Baukunst der Cistercienser*, München 1916.

Stehlíková D., Varhaník J., Sommer J., 1984: Marginálie k umění doby posledních Přemyslovců, Umění 1984.

Swicchowski Z., 1982: Sztuka romańska w Polsce, Warszawa 1982.

Violet-le-Duc M., 1861: Dictionnaire raisonné de l'architecture française, IV. díl, Paris MDCCCLXI.

Zusammenfassung

Zur Baugestalt der mittelalterlichen Kirche in Vysoký Újezd

Bei der soeben verlaufenden Instandsetzung der Kirche in Vysoký Újezd am rechten Ufer der Moldau unweit von Nerovořice stellten wir einige bemerkenswerte Tatsachen fest, die unsere bisherige Vorstellung von ihrer Baugestalt im 13. Jahrhundert berichtigen. In der Ostwand des rechtwinkligen Abschlusses wurde die Wölbung zweier nebeneinander stehender Spitzbogenfenster entdeckt, deren Gewände von einem rechtwinkligen Absatz und breiter Abschrägung gegliedert ist. In der Wölbung befindet sich ein einfaches Maßwerk. Die Profilierung des Gewändes der beiden Lanzetten unterscheidet sich vom Gewände des über ihnen in der Achse der Ostwand angebrachten kreisförmigen Fensters durch eine Falzung, einen rechteckigen Absatz und eingelegten Kieselstein. Alle drei Fenster besitzen mit Granitquadern gerahmte Gewände. Beide Lanzetten sind in der unteren Mauerhälfte angebracht. Der Oberteil der Mauer war ungegliedert und von einer zusammenhängenden Mörtelschicht bedeckt. Die Verbindung der Lanzetten mit einem kreisförmigen Okulus ist für die Zisterzienserarchitektur des 12. und 13. Jahrhunderts typisch, aus der sie sich, offenbar mit symbolischem Gehalt, wahrscheinlich auch in die außermonastische französische Architektur und von hier nach ganz Europa verbreitet hat. Die Fenster des Ostabschlusses der Kirche von Újezd stellen jenes Entwicklungsstadium vor, in dem der Okulus bereits in knapper Nähe der beiden Lanzetten liegt: nichtsdestoweniger bilden die drei Öffnungen kein einziges Fenster, sondern sind im Grunde genommen noch immer additiv nebeneinandergestellt. Im Bereich der Bauhütte von Pisek-Zvíkov findet man für diese Zusammenstellung keine Analogie. Am nächsten stehen den Fenstern aus Újezd der Okulus und die Lanzetten im Kreuzgang des Klarissenklosters in Prag, deren Gewände allerdings jede Profilierung vermissen läßt. Was die Kompositionsstruktur der Fenster anbelangt, findet man an den Ostwänden der Presbyterien mancher mitteleuropäischer Zisterzienser-Klosterkirchen (Moryň, Sulejow u.a.) Analogien. In der böhmischen Architektur des 12. und 13. Jahrhunderts sind sie jedoch in diesem Teil des Sakralraums eine ganz vereinzelte Erscheinung.

An der Süd- und Nordseite des Chors wurden Doppelfenster mit halbkreisförmigen Wölbungen sondiert, die ebenfalls mit Granitquadern armiert waren. Der freigelegte Teil ihres Gewändes schließt die Voraussetzung nicht aus, daß diese Fenster Gewände besaßen, die übereinstimmend mit jenen der östlichen Abschlußwand gegliedert waren.

An beiden Seiten des Schiffs wurde je ein Spitzbogenfenster freigelegt, das an seinem Außenumfang abermals mit Granitquadern armiert war. Von beiden Fenstern blieben die Spitzbogenwölbungen erhalten, größtenteils waren die Fenster sonst bei dem Durchbrechen jüngerer Fensteröffnungen vernichtet worden. Ihr Gewände war ungegliedert.

Am Außenmantel der Kirche wurden große zusammenhängende Flächen des ursprünglichen rauen Verputzes entdeckt, die man zeitlich der ältesten Schicht gotischer Verputze in Böhmen zuteilen kann.

Wie das Untersuchungsergebnis des Mantels andeutet, entstand die ganze Kirche im 13. Jahrhundert in einer einzigen Bauetappe und enthält keinen älteren Kern.

Der in der Literatur angedeutete Zusammenhang der besprochenen Kirche mit dem Schaffen der Bauhütte in Pisek-Zvíkov ist sehr wahrscheinlich; andererseits lassen sich Stilvorbilder aus nördlichen Gebieten nicht ausschließen, was auch der sächsisch orientierte Typ der Pflanzenornamentik im Kirchenpresbyterium vermuten läßt. Die Zusammenstellung des Okulus und zweier Lanzetten kann man ebenfalls nicht mit dem Hinweis auf südböhmisches Gebiet erklären. Vielleicht käme der Eingriff eines stilmäßig moderner orientierten Meisters in Betracht, der hart am Ende der Entwicklung der Bauhütte von Pisek-Zvíkov in ihre ausgeprägte Formsprache eingegriffen hat. Von diesem Gesichtspunkt aus wäre es möglich den Bau am ehesten in die siebziger Jahre des 13. Jahrhunderts zu stellen.

Abbildungen :

1. Vysoký Újezd. a) Schema der Fensterlage in der Ostwand des Presbyteriums. – b) Profilierung des Okulus-Gewändes in der Ostwand des Presbyteriums. – c) Profilierung des Gewändes der Lanzetten in der Ostwand des Presbyteriums.
2. Vysoký Újezd – freigelegte Lanzettenwölbung in der Ostwand des Presbyteriums mit erhaltenem Maßwerk.
3. Vysoký Újezd – Okulusgewände in der Ostwand des Presbyteriums.
4. Vysoký Újezd – freigelegter Teil des erhaltenen Fenstergewändes im Presbyterium.