

Mácelová, Marta

## Nález stredovekej keramiky v Benického dome v Banskej Bystrici

*Archaeologia historica*. 1986, vol. 11, iss. [1], pp. 481-487

Stable URL (handle): <https://hdl.handle.net/11222.digilib/139645>

Access Date: 29. 11. 2024

Version: 20241004

Terms of use: Digital Library of the Faculty of Arts, Masaryk University provides access to digitized documents strictly for personal use, unless otherwise specified.

F.

Hmotná kultura



# Nález stredovekej keramiky v Benického dome v Banskej Bystrici

MARTA MÁCELOVÁ

Banská Bystrica patrila v stredoveku medzi najbohatšie mestá na Slovensku. Jej prosperita bola závislá na produktivite ťažby drahých kovov, no najmä meď, ktorá sa od 14. storočia vyvážala do celej Európy a neskôr i do zámoria.

Na starú sídelnú tradíciu stredoslovenskej kotliny, ktorou viedla dôležitá obchodná cesta spájajúca Poiplie s Turcom a Liptovom, poukazujú výsledky archeologického výskumu slovanského sídliska v Sliachi, okres Zvolen, ktoré sa nachádza na ľavobrežnej terase Hrona, 16 km južne od Banskej Bystrice. Najstaršia, predveľkomoravská fáza osídlenia je datovaná keramikou pražského typu do 7. storočia. Osídlenie v 8.–9. storočí je doložené materiálnou kultúrou z obytných i výrobnohospodárskych objektov (Mácelová 1982).

Počiatky slovanského osídlenia Banskej Bystrice nie sú doteraz podložené archeologickým materiálom, nepochybne sa jej história začala písať o nejaké storočia skôr, ako existujú prvé písomné pramene z 13. storočia. Predpokladá sa, že už pred založením mesta existovala na pravom brehu Hrona staršia slovanská osada



Obr. 1. Zakladacia listina Banskej Bystrice z r. 1255. (foto archiv SM).

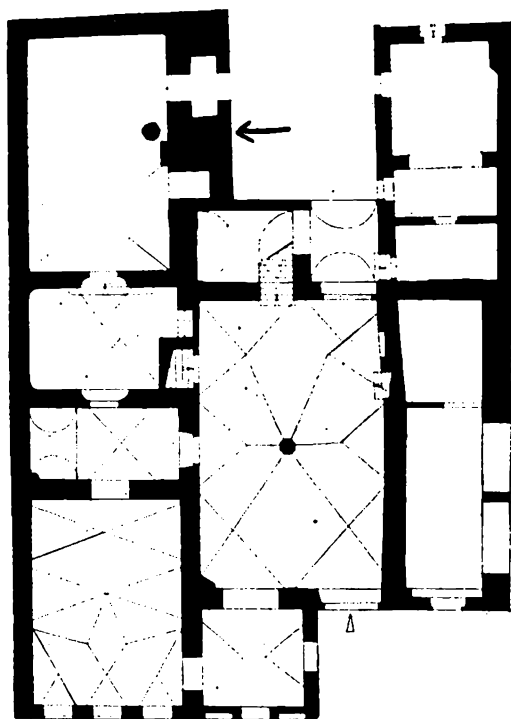
Bystrica, obyvatelia ktorej sa zaoberali poľnohospodárstvom, ryžovaním zlata a prospektorstvom (Gáčová 1955, 18). Táto sa neskôr stala súčasťou zvolenského kráľovského panstva.

Otvorenou ostáva otázka situovania staršej slovanskej osady. V literatúre sa uvádza, že jej centrum bolo na riečnej terase na sútoku Hrona a potoka Bystrica (Súpis 1967, 33; Sura 1982, 7). Nálezy, ktoré by podopreli tento predpoklad neexistujú, vyriešenie otázky prvotného osídlenia čaká na systematický archeologický výskum Banskej Bystrice, ktorý je iba v začiatkoch.

Postupné prerastanie starej slovanskej osady na významné banské mesto urýchlili mestské privilégia, ktoré Belo IV. udelil nemeckým kolonistom na ich žiadosť v roku 1255 (obr. 1). Hostia z novej osady Bystrice, ležiacej neďaleko hradu Lupča (nova villa Bystrice prope Lypcham) získali právo slobodnej voľby richtára a farára a právo ťažby kovov na celom území Zvolenskej župy, pričom boli oslobodení od všetkých daní a platili iba kráľovskú urburu (Matulay 1980, 15). Ďalším privilégiom boli mýtné hranice bystrického chotára. Privilégium Bela IV. obsahovalo všetky mestotvorné predpoklady.

Po zavedení vyššej techniky banského podnikania nemeckými kolonistami sa mnohonásobne zvýšila ťažba drahých kovov, od 14. storočia medi a ortuti. Ich predajom sa získal a nahromadil kapitál v rukách nemeckých podnikateľov a obchodníkov, ktorí ukladali svoj majetok do nehnuteľností, tj. svoje bohatstvo prezentovali stavbou domov na námestí.

Hmotné doklady o obytných stavbách, ktoré vyrástli na úzkych stredovekých parcelách nemáme. V 15.–16. storočí mesto prešlo rozsiahlymi stavebnými úpravami a z gotických domov sa zachovalo veľmi málo. Koncom 15. storočia po úpadku

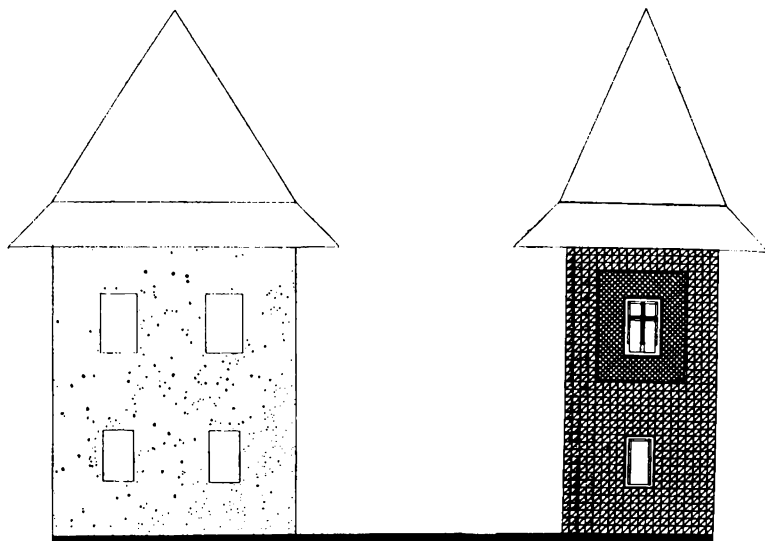


Obr. 2. Banská Bystrica – Benického dom, pôdorys prízemja.

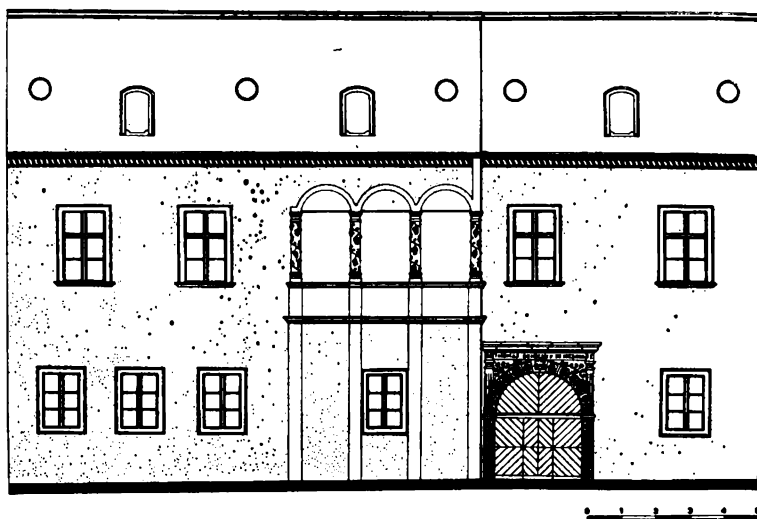
a stagnácii ťažby prevzala medené bane do rúk Thurzovsko-fuggerovská spoločnosť. Odkúpila viacej domov na námestí a stavebnými úpravami ich prispôsobila svojim potrebám. Archeologický výskum sa profánnej architektúry Banskej Bystrice takmer nedotkol. Od roku 1981 sa robí komplexný výskum areálu mestského hradu (Kodoňová-Vallašek 1982, 143).

Banská Bystrica nám. SNP č. 16 (tzv. Benického dom)

V októbri 1976 odovzdal pracovník KS ŠPSOP prof. Gejza Balaša autorke príspevku fragmenty stredovekej keramiky, pochádzajúce zo skládky sute, vyhá-



Obr. 3. Benického dom – historický vývoj priečelia – zač. 15. storočia (podľa Suru).



Obr. 4. Benického dom – stav priečelia po r. 1660 (podľa Suru).

dzanej zo suterénu kotolne zadného traktu Benického domu (obr. 2). Stavebné výkopy v suteréne vyvolalo prebudovanie kotolne v dôsledku plynofikácie. Pri prerábani komína, prerážaní sopúcha do komínového telesa sa hlbila ryha približne 5–7 m dlhá a 4 m hlboká a hlina sa vyhadzovala na dvor. Rôznorodý črepový materiál, glazovaná i neglazovaná keramika pochádza zo zásypu pivnice, ktorý sa nahromadil počas viacerých prestáv na parcele. Materiál je nestratifikovaný, ryha bola v čase zisťovania nálezovej situácie zahádzaná. Bližšie informácie o náleze sme nezistili ani po konzultácii so stavebným dozorom. V päťdesiatych rokoch sa robila pamiatková rekonštrukcia Benického domu, v rámci ktorej sa vykonal umelecko-historický výskum fasád a architektúry nadzemných častí objektu. Suterénne priestory sa neskúmali.<sup>1</sup>

Na základe umelecko-historického výskumu publikoval M. Sura (1982, 80–84) kresbné rekonštrukcie historického vývoja priečelia Benického domu. Konštatuje, že začiatkom 15. storočia stáli samostatne na dvoch parcelách gotické meštianske domy, obrátené štípmi do námestia. Poschodový dom vľavo (obr. 3), zo suterénu ktorého pochádza črepový materiál mal jednoduchý trojpriestorový pôdorys, stredný vstupný priestor mal čiernu kuchyňu. Predná miestnosť s dvoma oknami do námestia bola obytná a zadná slúžila ako komora. V druhej polovici 16. storočia zastrešujú voľný priestor medzi dvoma domami, vzniká mázhauzový dom, ktorý v roku 1660 majiteľ Tomáš Benický veľkolepo prestaval (obr. 4) (Sura 1982, 123 až 124).

## K e r a m i k a

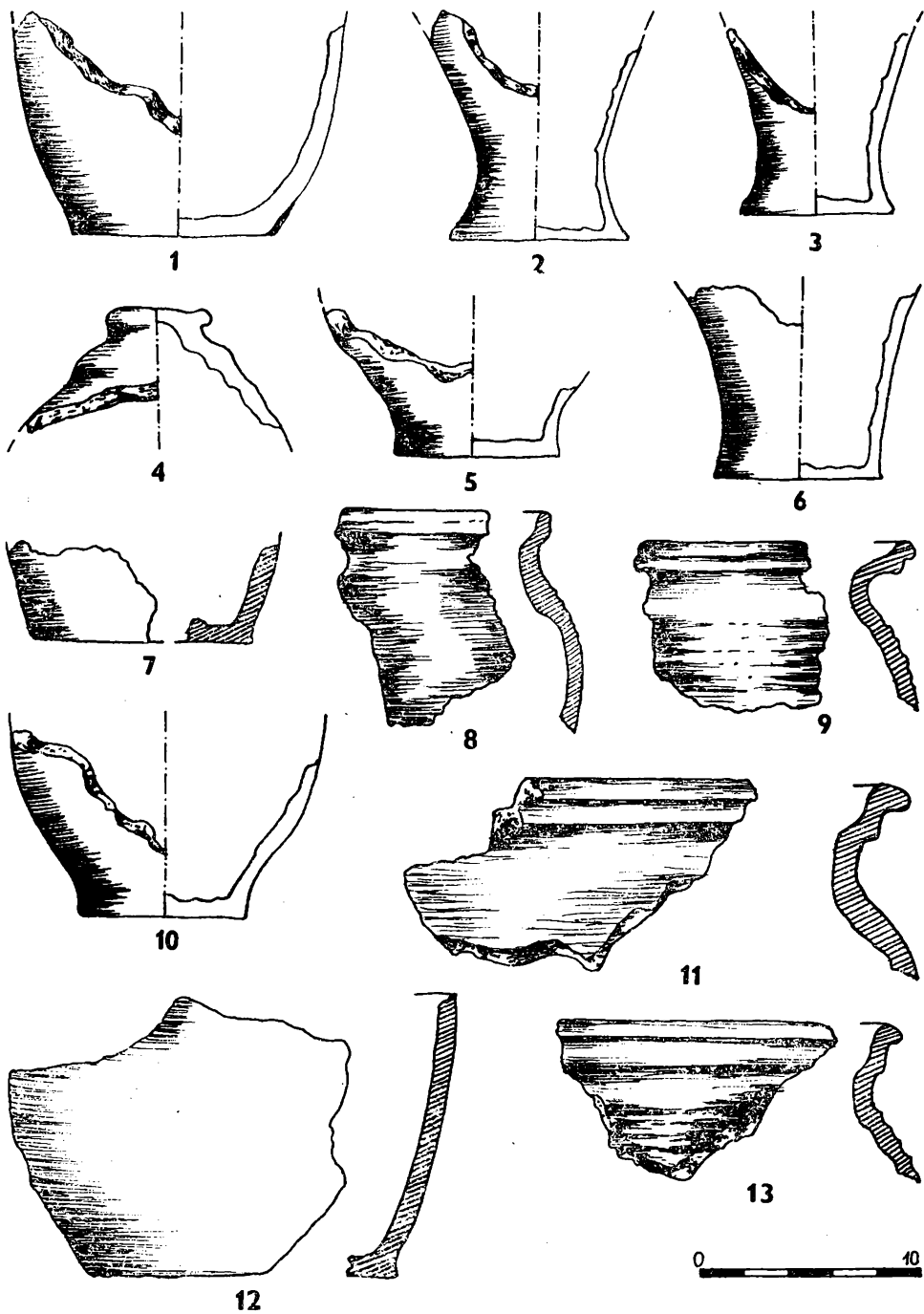
Keramický súbor zo suterénu Benického domu, ktorý tvoria len fragmenty okrajov a dien nádob, sme mohli datovať len rámcovo, nakoľko z Banskej Bystrice nepoznáme analogický materiál.<sup>2</sup>

Malú skupinu nálezov predstavujú spodné časti gotických pohárov s pomerne širokým dnom tehlovej farby (obr. 5:2, 3, 6). Sú vytočené na rýchlo rotujúcom kruhu, na dnách sú stopy po zrezaní z kruhu. Analógie sme našli vo veľkom súbore bratislavských gotických pohárov (Polla 1979, 127). Rámcovo ich datujeme do 15. storočia, rovnako ako spodné časti (obr. 5:10, 12) a okrajové črepy pravdepodobne hrncovitých nádob hnedej a sivej farby s rytou závitnicou na podhrdlí (obr. 5:8, 9, 13). Okraje sú rímsovite profilované, z vnútornej strany prežliabnuté pre pokrývku, lišta je členená. Do skupiny kuchynskej keramiky patrí tiež fragment zvoncovitej pokrývky sivej farby (obr. 5:4). Profilované telo prechádza v gombíkovité držadlo. Analogické nálezy z Bratislavy datuje B. Polla (1979, 143) do 14. storočia.

Na rozdiel od vyššie opísaného súboru fragmentov nádob vytáčaných na hrnčiarskom kruhu, našli sa i dna s telom nádob, ktoré boli vyhotovené z pásov lepením a vyťahovaním a obtáčané na kruhu (obr. 5:1, 11). Dna i steny majú rôznu hrúbku, farba črepu má hnedé odtiene. Dna boli stierané z kruhu. Na základe technológie výroby a pridriavajúc sa vypracovaných etáp vývoja stredovekej keramiky J. Hošsom (1983, 217), datujeme tieto fragmenty do 13. storočia.

V daňových registroch zo 16. storočia sa dozvedáme, že napríklad roku 1529 pracovali v Banskej Bystrici dvaja hrnčiari (Oslanský 1982, 156). Staršie písomné pramene o hrnčiároch nemáme, nakoľko v roku 1500 pri veľkom požiari mesta zhorel pôvodný archívny materiál slobodného kráľovského mesta (Kassa 1955, 200).

Predpokladáme, že už v 13. storočí pre potreby rozvíjajúceho sa banského mestečka pracovali viacerí produktívni hrnčiari a stredoveká keramika i v neskorších storočiach mala patričnú úroveň, ktorá spĺňala požiadavky i tej náročnejšej patričijšej vrstvy obyvateľstva.



Obr. 5. Výber keramických fragmentov zo zásypu pivnice Benického domu (kresba J. Packová).



Existenciu hrnčiarскеj dielne v 15. storočí v Banskej Bystrici dokladá nález jamy na dolovanie hrnčiarскеj hlíny na Malinovského ulici č. 35 (Bothárovský dom). V minulom storočí sa z jej výplne získal súbor krásnych gotických kachlíc (Holčík 1974, 175). Maďarskí autori Voit a Holl (1963, 48), ktorí sa nálezom zaoberali predpokladajú, že jama patrila k hrnčiarскеj dielni, ktorá zanikla pri požiarí roku 1500. Na tejto parcele robil výskum G. Balaša (1974), v roku 1979 počas umelecko-historického výskumu pivnice Bothárovského domu sa našli ďalšie fragmenty gotických kachlíc, ktoré dokladajú existenciu kachliarskej dielne (Mácelová 1980, 133). Kachliarskou dielňou sa v samostatnom príspevku zaoberal Š. Holčík (1974).

Súbor stredovekej keramiky je nepočetný, rovnako ako sú nedostačujúce poznatky o hrnčiarскеj výrobe bývalého bohatého banského mesta. Úlohou archeologického výskumu historického jadra Banskej Bystrice, ktorý je plánovaný na budúcu päťročnicu je odstrániť medzery v našom poznaní a získať materiálnu kultúru, reprezentujúcu včasnostredovekú remeselnú výrobu.

### Poznámka

- 1 Za informácie o výskume ďakujeme akademickému maliarovi V. Uradníčkovi.
- 2 Počas tohoročnej výskumnej sezóny pri výskume mestského hradu sa získala keramika zo 14. storočia. Za upozornenie ďakujem dr. A. Vallašekovi.

### Poznámky

- Balaša G., 1974: Gotické kachličky v záhrade domu v Dolnej ulici č. 35 v Banskej Bystrici, Pamiatky – Príroda 3, 25.
- Gáčová A., 1955: Mesto za feudalizmu, Banská Bystrica, Sborník prác k 700. výročiu založenia mesta, 18–28. Martin.
- Holčík Š. P., 1974: Stredoveká kachliarska dielňa v Banskej Bystrici, Zborník SNM LXVIII, História 14, 175–192.
- Hoššo J., 1983: Prehľad vývoja stredovekej keramiky na Slovensku, Archaeologia historica 8, 215 až 228.
- Kassa M., 1955: Mestský archív, Banská Bystrica, Sborník prác k 700. výročiu založenia mesta, 200–202. Martin.
- Kodoňová M.–Vallašek A., 1982: Komplexný výskum mestského hradu v Banskej Bystrici, AVANS v roku 1981, 143–144. Nitra.
- Mácelová M., 1980: Nález stredovekých kachlíc v Banskej Bystrici, AVANS v roku 1979, 133. Nitra.
- Mácelová M., 1982: Slovanské sídlisko v Sliachi na Horných zemiach v okrese Zvolen, Stredné Slovensko 2, 117–132. Martin.
- Matulay C., 1980: Mesto Banská Bystrica, Katalóg administratívnych a súdnych písomností. Bratislava.
- Oslanský F., 1982: Príspevok k problematike remesiel v Banskej Bystrici do konca 16. storočia, Stredné Slovensko 2, 152–167. Martin.
- Pollá B., 1979: Bratislava západné suburbium. Bratislava.
- Súpis 1967: Súpis pamiatok na Slovensku I. Bratislava.
- Sura M., 1982: Banská Bystrica, Pamiatková rezervácia. Bratislava.
- Voit P.–Holl I., 1963: Old Hungarian Stove Tiles. Budapest.

### Ein Fund mittelalterlicher Keramik im Benický-Haus zu Banská Bystrica

Die Anfänge der slawischen und frühmittelalterlichen Besiedlung von Banská Bystrica können sich auf kein archäologisches Material stützen, weil bisher eine archäologische Untersuchung des historischen Stadtkerns nicht stattgefunden hat. Komplexe Untersuchungen bezogen sich bloß auf das Areal der städtischen Burg.

Wenige Keramikfunde wurden im hinteren Kellergeschoßtrakt des sogenannten Benický-Hauses – Platz SNP Nr. 16 – getätigt. Während des Umbaus des Kesselraums zwecks Einführung einer Gasheizung hob man im Keller eine Furche aus, aus deren Verschüttung glasierte und unglasierte Keramik stammt. Das Material wurde nicht stratifiziert. Die Verschüttung entstand während mehrfacher Umbauten, die in der Vergangenheit auf dieser Parzelle stattfanden.

Eine kleine keramische Gruppe stellen die Unterteile gotischer ziegelroter Pokale vor (Abb. 5:2, 3, 6), die in das 15. Jahrhundert datiert werden, ebenso wie Randscherben topfartiger Gefäße mit Simsrändern (Abb. 5:8, 9, 13). In das 14. Jahrhundert datiert man das Fragment einer glockenartigen Stürze mit Knopfhälter (Abb. 5:4). Die älteste Keramik ist in Klebetechnik gefertigt und auf der Scheibe gedreht (Abb. 5:1, 11). Sie kommt aus dem 13. Jahrhundert.

Die ältesten Schriftquellen über Töpfer in Banská Bystrica stammen aus Steuerregistern des 16. Jahrhunderts, während älteres Material bei dem Stadtbrand im Jahr 1500 dem Feuer zum Opfer fiel. Die Existenz einer Töpferwerkstatt im 15. Jahrhundert belegen Funde gotischer Kacheln aus einer Töpferlehm-Fördergrube des Hauses Malinovského-Straße Nr. 35.

#### Abbildungen :

1. Gründungsurkunde von Banská Bystrica aus dem Jahr 1235 (Foto Archiv SM).
2. Banská Bystrica – Benický-Haus, Grundriß des Erdgeschosses.
3. Benický-Haus – historische Entwicklung der Hausfront – Anfang des 15. Jahrhunderts (nach Sura).
4. Benický-Haus – Stand der Hausfront nach dem Jahr 1660 (nach Sura).
5. Auswahl keramischer Fragmente aus der Verschüttung des Kellers im Benický-Haus (Zeichnung J. Packová).

