

Macek, Petr

**Ke stáří domů situovaných rovnoběžně s komunikací (Stavebně historický průzkum Strážnice)**

*Archaeologia historica*. 1987, vol. 12, iss. [1], pp. 225-232

Stable URL (handle): <https://hdl.handle.net/11222.digilib/139698>

Access Date: 29. 11. 2024

Version: 20241014

Terms of use: Digital Library of the Faculty of Arts, Masaryk University provides access to digitized documents strictly for personal use, unless otherwise specified.

# Ke stáří domů situovaných rovnoběžně s komunikací

(Stavebně historický průzkum Strážnice)

PETR MACEK

## I.

Pozoruhodná a u nás ojedinělá aglomerace tvořící dnes rozlehlé historické jádro města Strážnice prošla složitým vývojem. Nejstarší osídlení lze lokalizovat na území Starého Města. Šlo s největší pravděpodobností o původní vesnické osídlení, čemuž nasvědčuje centrální mírně zalomený prostor o stranách cca  $40 \times 260$  metrů. Proti vesnickým návším dané oblasti je poněkud kratší, šířka odpovídá. Náves zde patrně omezená průběhem vodního toku obvykle dosahuje délky až 600 metrů (Vajdiš-Máčel 1958, ). Druhým střediskem osídlení se stala poměrně vzdálená, v první fázi patrně zeměpanská pevnost, vybudovaná na protilehlém, ze strategických hledisek příhodnějším břehu ramene řeky. Existence této původně snad zcela nezávisle budované dvojice vytvořila výchozí podmínky pro vznik výjimečné aglomerace.

Zhruba v polovině mezi oběma lokalitami bylo založeno tzv. Nové Město a to snad již před husitskými válkami, jak naznačuje patrocinium sv. Martina i doklad fary k roku 1407 (DZO VII, 519). Vznik poddanského městečka měl nejspíše úzký vztah k přeměně pohraniční pevnosti na sídelní hrad pánů z Kravař. Proces zahušťování zahájený vytýčením pravidelného Nového Města pak pokračoval rozsáhlou, převážně lidovou zástavbou, která se již od 15. století shromažďovala do prostoru mezi oběma krajními lokalitami. Postupně tak vznikla plošně nejrozsáhlejší část Strážnice — tzv. Předměstí, které mělo dokonce vlastní správu.

Uvedený celek byl velmi brzy opevněn, existence ohrazení je nepřímo doložena listinou z roku 1500 vztahující se ke zřízení nové (Žerotínské) ulice směřující „od městské brány (dnes Skalické) . . . ke Starému Městu“ (Hosák 1938, 418). Listina je rovněž dokladem relativně značné hustoty osídlení uvnitř Předměstí, když nová ulice je zřizována mimo něj, Neorganický vztah Žerotínské ulice k opevnění je dodnes patrný.

Výsledný komplex v podstatě dotvořený již na počátku 16. století obsahoval nadále samostatný areál hradu, poměrně drobné Nové Město, Staré Město, jehož název je třeba chápat ve vztahu k předešlé lokalitě, rozsáhlé Předměstí, Rybáře, židovskou obec, areál panského dvora — vše s výjimkou hradu souvisle opevněné.

Valové opevnění budované již v 15. století (případně i dříve) vycházelo z nutnosti chránit strategicky naprosto nevhodně situovaný sídelní útvar. Jeho pozoruhodný růst podmínila mimo jiné právě možnost oné, i když značně relativní, ochrany na neklidném pomezí, což způsobilo značný příliv obyvatelstva z okolí. Alespoň minimální ochrana na území neustále napadaném z Uher určila i charakter opevnění, které v podstatě nikdy neumožňovalo ochranu proti regulárnímu obléhání. Z tohoto pohledu jsou zajímavé zejména

obě částečně dochované renesanční brány dodatečně vložené do staršího valu.

Značně zjednodušeně pojatý základní vývoj aglomerace má pro následující řádky zásadní význam právě v určení minimálního stáří opevnění, které samo prošlo složitým vývojem. Pozornost nemohla být věnována například zajímavému vývoji, respektive posunu komunikací. Tyto otázky přesahují rámec příspěvku.

Pozoruhodná a z vojenského hlediska až absurdní velikost historické Strážnice řadí tento celek co do rozlohy opevněného území hned za Prahu. Výsledný rozsah je vskutku monumentální. Včetně areálu hradu dosahuje délky cca 2 kilometrů, největší šířka je 0,6 kilometrů, nejdlejší ulice Předměstí dosahuje délky přesahující kilometr. Protože se další osudy města odehrávaly za hradbami, je možné a dle mého mínění nutné uvažovat minimálně v oblasti parcelace o zachování situace mířící až do uvedeného 15. století, a to přes veškeré pohromy, které město zejména v 17. století prodělalo. Z tohoto zorného úhlu je průzkum Strážnice v celém jejím rozsahu cenným pramenem, i když jednoznačně datované objekty jsou relativně mladé. Nižší uvedené závěry týkající se orientace lidové zástavby ve Strážnici a částečně nejstarších zjištěných typů dispozice bude nutno dále srovnat s dalšími lokalitami dané oblasti, které by mohly ověřit závaznost poznatků získaných studiem jedné — i když významem velice závažné — lokality.

## II.

Lidová zástavba zaujímající ve Strážnici zhruba 80 % plochy města dosud určuje přes veškeré negativní zásahy posledních desetiletí jeho charakter. V rámci komplexního stavebně historického průzkumu zpracovaného ve Státním ústavu pro rekonstrukci památkových měst a objektů v roce 1985 (Macek 1985) byla pozornost zaměřena především na Nové Město a jeho okolí, které dosud unikalo pozornosti. V dalších oblastech byl z časových důvodů proveden pouze základní orientační průzkum vycházející ze současného stavu, který se především snažil vytypovat památkově hodnotnější objekty. Z tohoto pohledu byl přínosný zejména průzkum Předměstí. Orientační prohlídka několika stovek objektů v různém stupni dochování a jejich konfrontace s plány dochovanými ve značném počtu zhruba od poslední třetiny 19. století na odboru výstavby v místě však přinesla i určité obecnější poznatky, které by bylo s ohledem na uvedený počet patrně nejvhodnější zpracovat statistickou metodou. Jedná se zejména o diskusi k situování objektu vzhledem ke komunikaci. Starší literatura obecně považuje u lidových objektů za prvotní etapu hloubkově orientované domky, které byly následně po straně doplňovány návratím a teprve posléze se jednotlivé prostory obytné přesunovaly do průčelní polohy. Domy orientované rovnoběžně s komunikací byly považovány za vývojově výrazně mladší. Určitý zvrat přinesly archeologické výzkumy, které doložily podélně orientované domy již ve středověku (viz např. Nekuda 1975). Na problematiku rovněž upozornil J. Vajdiš (Vajdiš 1971, 91).

Rozsáhlé opevnění Předměstí ve Strážnici je možno datovat do 15. století. Valové opevnění vymezilo oblast, ve které nemohlo docházet k výraznějším změnám parcel, jak známe z mnoha jiných, zejména hrazených historických měst. Úpravy hranic parcel jsou možné jen lokálně, obvyklejší je dělení či slučování, které však stále vychází ze starších hranic. Zásadní změna parcelace respektive nové vytyčení není reálné. Hranice parcel zachovávané i při dlouholetém opuštění mohou proto přiblížit zásadní charakter zástavby pocházející s určitostí z období před třicetiletou válkou, patrně však ještě starší.



Obr. 1. Strážnice. Výřez ze sekce 115 Josefinského vojenského mapování z osmdesátých let 18. století.

Významným pramenem je rovněž josefínské vojenské mapování (sekce 115), které přináší pro Strážnici cenné a dosud nevyužité poznatky. Schématicky je zde naznačeno souvislé zastavění většiny ulic se zdůrazněným hlavním křídlem rovnoběžným s komunikací a subtilnějším krátkým křídlem dvorním. V určitých partiích se ještě vyskytují soliterně situované objekty, dosud zde nedošlo k typickému spojitému zastavění. I tyto objekty však jsou značeny jako rovnoběžné s komunikací.

Uvedený charakter zástavby plně odpovídá parcelaci. Původní parcely téměř na celém území Předměstí, které nás zajímá v první řadě, byly široké cca 18 až 20 metrů (výjimečně od 16 do 24 metrů). Již pouhá představa hloubkově orientovaných domů vzdálených od sebe osově v rozmezí 16 až 24 metrů je v podstatě nemyslitelná.

Nejstarší zjištěné stavby datované letopočtem na průvzlaku (roštu) jsou situovány rovnoběžně s komunikací, kam je umístěna komora, síň s černou kuchyní, světnice a přilehlý průjezd. Průjezd samozřejmě neměl pouhou komunikační funkci, jednalo se o nedílnou součást hospodářského vybavení. Jeho šířka kolísala od cca 3—4 metrů až do šířky téměř dvojnásobné (např. Žerotínská čp. 203, Růžová čp. 289 a další). U našich průjezdů převládala funkce „návratí“ u širších „mlatevna“, který vyplývá z jedné z rozhodujících úzev — mlatu. Ve Strážnici jsou samostatné stodoly dodnes řídké, vznikaly zejména ve 2. polovině 19. století. Dříve bylo obilí ukládáno na půdách domů a mláceno v širokých průjezdech s bočním prostorem někdy značné šířky. Pod komorou byl velmi často situován sklep. Starší sklepy měly kamenné klenby z „pleskačů“, mladší umístované někdy i v hloubce dvorního křídla byly převážně cihelné.

Patrně dodatečné připojení návratí potvrzuje nepravidelná uliční čára s četnými úskoky, které by při souvislé výstavbě nemohly vzniknout. Mimo to jsou návratí konstrukčně řešena samostatně. Obdoba nepravidelné uliční čáry vznikající z obdobných důvodů je známa např. z východního Slovenska (Muk 1982, 474).

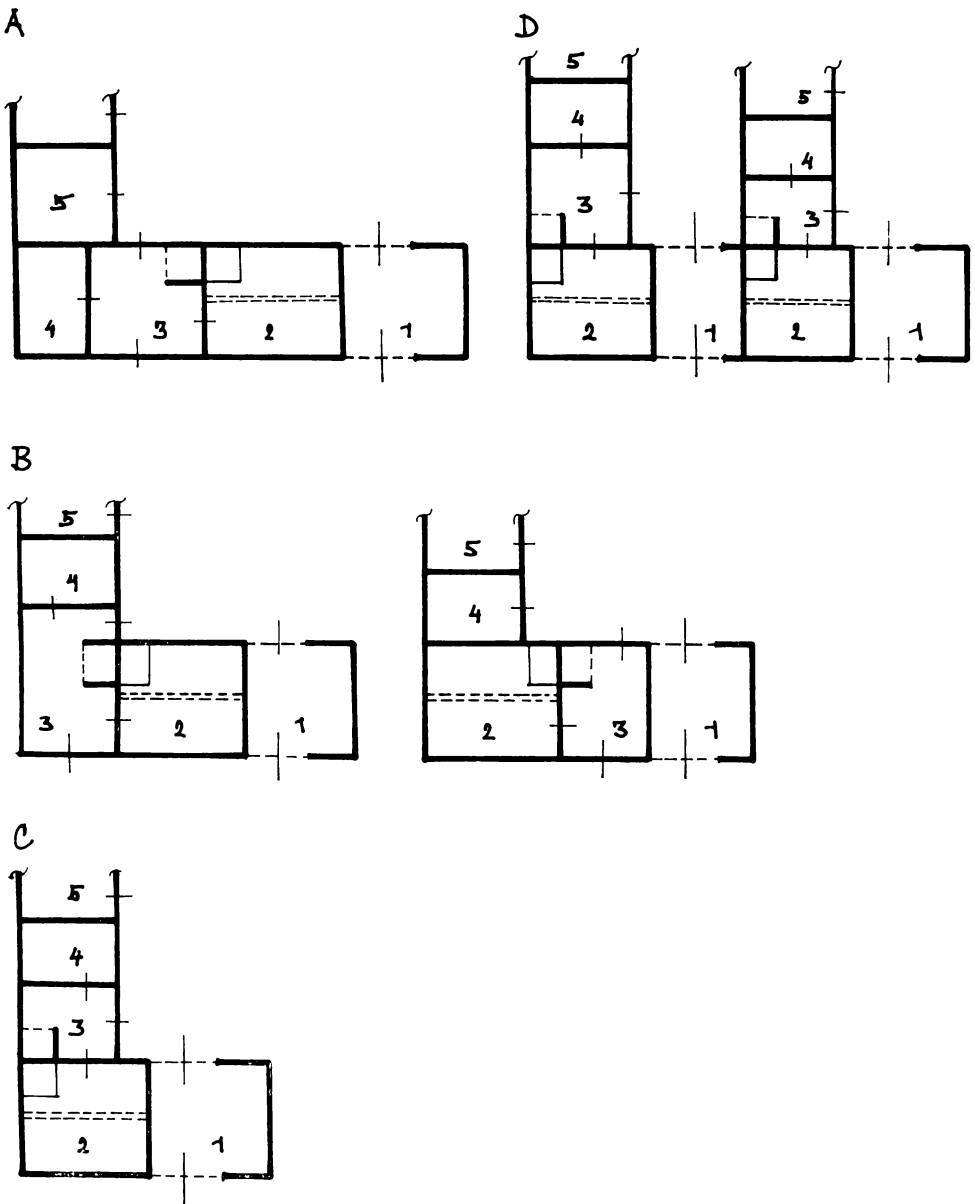
Drobnější dvorní křídla původně patrně obsahovala pouze další hospodářské prostory, v první fázi snad jen chlév (?). Křídlo bylo později i několikrát prodlužováno, často zde vznikala další obytná jednotka obsahující dva či tři prostory. Dvojprostorová kombinace (světnice, síň s černou kuchyní) svědčí nespíše o výminku, kde není nutná samostatná komora. V současné době zde však převažují výrazně upravované bytové jednotky a další provozní prostory.

Pokud se vrátíme k hlavnímu obytnému křídlu, pak výrazně převažuje uvedené pořadí jednotlivých místností. Opačné situování světnice a komory (komora při návratí) je řídkší. Rovněž však svědčí o prvotní orientaci obytného křídla rovnoběžně s komunikací — světnice není opět na dvorní křídlo nijak vázána. Je zajímavé, že u užších parcel (viz dále) ve Strážnici téměř nedochází k vyklínění komory do síně (např. Vajdiš 1971, 91, 94, 95).

Zajímavý soubor poznatků týkající se sledované problematiky vyplynul z dělení parcel, ke kterému začalo docházet poměrně pozdě, snad až na začátku 19. století. Teprve rozbihající se proces velmi dobře dokumentuje katastrální mapa z roku 1827. Řešení nových či zásadně přestavovaných objektů nadále důsledně vycházelo z širkové orientace domu, která byla deformována pouze nedostatečnou šířkou nové parcely.

U parcel střední šířky se projevilo mechanickým, zároveň však nezbytným, přesunutím komory do dvorního traktu, či výrazným zúžením síně (někdy až na rozměr později běžné vstupní chodby).

U nejužších parcel se do ulice obracela pouze světnice a přilehlé návratí. I zde se s podivuhodnou důsledností zachovala vazba na původní šířkovou dispozici (viz např. čp. 739, 534, 80, 15; typ se udržel ještě ve 20. stol. — čp. 870 z r. 1929, čp. 993 a 558 z r. 1933). Daleko těsněji byla světnice spojena s návratím, navazující dvorní křídlo obsahující zbývající základní prostory bylo užší. Zajímavým detailem je drobné okénko vedoucí ze světnice do dvora i v těchto případech. Pokud by v oblasti existovala starší tradice hloubko-



Obr. 2. Strážnice. Ideální schéma základních typů lidových objektů. 1 – průjezd (návratí či mlatevna), 2 – světnice, 3 – síň s černou kuchyní, 4 – komora, 5 – chlív. – A) Nejrozšířenější typ dispozice na parcelách s největší šířkou. B) „Přechodný“ typ na užších parcelách. C) Typ převažující na nejúžších parcelách. D) Informativní příklad dělení objektu, které je typické zejména pro 19. století (viz úvodys A).

vého domu, jistě by se právě v těchto řešeních daných úzkými parcelami výrazněji uplatnila.

V těchto souvislostech je vysoce pozoruhodné, že na přelomu 19. a 20. století byly již školenými staviteli navrhovány na tyto úzké parcely domy hloubkové, kdy dvorní křídlo ukončené světnicí dobíhalo nerušeně až k uličnímu

průčelí. Toto se však odehrávalo v převážné míře pouze na plánech. Sídla tradice i zde ovlivnila výslednou podobu dispozice a světnice byla postavena opět širší, návaznost na dvorní stěnu dvorního traktu byla přerušena. Uvedený proces je plánově doložen např. u čp. 465 (z r. 1905) ve Staroměstské ulici, tradice byla opouštěna až později, což dokládá např. hloubkově řešený objekt čp. 417 z r. 1934 na Újezdě.

Proces dělení parcel probíhal v celé Strážnici téměř unifikačně. Dělo se na polovinu, dokladem je již odlišné číslování, kdy si jedna část podrží starší číslo a druhá dostane čp. nové, výrazně vyšší. Klasickými doklady jsou např. čp. 174 a 748 ve Skalické ulici a zejména čp. 227 a 765 ve Staroměstské ulici. Druhý příklad je datovaný letopočtem na roštu nově zřízené světnice do roku 1905. Čp. 765 má zachované starší návratí, vedle něhož vznikla uvedená nová světnice, kde datovaný rošt uvádí i jméno stavebníka (Tománek). Typově zde nedošlo oproti 19. století k žádné změně. Nový cihelný sklep byl vykopán v hloubce parcely. Čp. 227 si zachovalo starší sklep s kamennou klenbou. Nad ním původně situovaná komora byla upravena na světnici a vedle bylo zřízeno nové návratí. V obou případech je světnice širší než přiléhající dvorní trakt.

Dalším nepřímým důkazem dokládajícím stáří podélně s komunikací situovaného domu je konstrukce trámových stropů a to zejména ve světnicích. Základní prvek — průvlak (zde označovaný jako „rošt“) — je v naprosté většině případů pokládán ve Strážnici rovnoběžně s uličním průčelím, což platí pro objekty na parcelách všech šířek. Z analogií vyplývá, že rošty jsou situovány rovnoběžně s delší stranou objektu, kam jsou naopak kotveny stropní trámy roštem podpírané. Řešení vyplývá patrně z únosnosti obvodového zdiva tvořeného „nabíjaníci“, či stavěné z „kotovic“. Rovnoběžně s komunikací ukládaný rošt se ve Strážnici objevuje i u mladších domů, které mají z nedostatku místa v průčelí umístěnou pouze světnici a návratí. Obecně rozšířené řešení je postupně opouštěno až na konci 19. století, kdy je průvlak výjimečně otočen (čp. 739), či chybí (např. čp. 12). Zcela neobvyklým řešením je umístění průvlaků nad trámy, které jsou k němu přikotveny (Újezd čp. 412).

### III.

I když průzkum jednoznačně doložil objekty z počátku století (viz příloha), jsem přesvědčen, že sledovaná problematika vychází minimálně z doby před třicetiletou válkou. S ohledem na parcelaci je ve značné části města dokonce možno uvažovat až o 15. století. Zjištěné poznatky by tedy mohly napomoci k doplnění a částečnému upřesnění představy o vývoji tradiční lidové zástavby dané oblasti. Pro obecnější závěry však bude nutno provést srovnání s dalšími lokalitami, které by potvrdily míru závaznosti zde naznačených závěrů. Publikované poznatky se mimo to zaměřili pouze na výsledky vyplývající z četnosti jednotlivých nálezů, což vychází již z charakteru a stupně dochování lidové architektury ve Strážnici.

#### Poznámka

Počet datovaných roštů je výrazně vyšší, bude jej nutno dále doplňovat.

Jako další nepřímá datační pomůcka se nabízí tvar profilace hran překládaného záklopu. Starší typ (prozatím doložen do roku 1830) je členěn odsazeným výzlabkem či oblounem (např. čp. 3, 190, 234, 300). Mladší, výrazněji unifikačný typ má profil esovitý, vpadatě ve tvaru lalošky. Dosud nejdříve doložen u čp. 566 (1835), dále např. čp. 319, 765.

## PŘÍLOHA

Orientační přehled dostupných datovaných roštů  
(pokud není uvedeno jinak, jedná se o rošt ve světnici)

1781	čp. 266, Staré Město (udává Skácel, 1965)
1813	čp. 3, Veselská ul.
1830	čp. 234, Staré Město
1833	čp. 185, Skalická ul. (komora, druhotně použito?)
1835	čp. 566, Komenského ul.
1861	čp. 202, Žerotínská ul. (objekt zbořen 1985)
1864	čp. 362, ul. M. Kudeříkové
1865	čp. 281, Na kamenči
1865 F. R.	čp. 188, Skalická ul.
1877	čp. 319, ul. M. Kudeříkové
1879	čp. 133, Skalická ul. (dle sdělení, dnes zakryto)
1888	čp. 232, Staré Město (v kuchyni, zakryto)
1889	čp. 292, Růžová ul. (zakryto)
LP 1901 AZ	čp. 117, Chaloupky (Ant. Zeman)
L 1905 P	čp. 765, Staroměstská ul.

TOMÁNEK

### Literatura

- Dvorský F., 1914: Vlastivěda moravská. II. Místopis. Strážnický okres. Brno.  
Hosák L., 1938: Historický místopis země moravskoslezské. Praha.  
Líbal D., 1984: Stručné hodnocení historického jádra vybraných měst okresu Hodonín—Strážnice. Praha, SURPMO. Strojopis.  
Macek P., 1985: Strážnice. Stavebně historický průzkum. Praha, SURPMO. Strojopis.  
Muk J., 1982: Příspěvek ke genezi východoslovenských měst a městských domů ve středověku. AH 7, s. 473—482.  
Nekuda V., 1975: Pfaffenschlag. Zaniklá středověká ves u Slavonic. Brno.  
Skácel J., 1965: Čtení o Strážnici. Strážnice.  
Vajdiš J.—Máčel O., 1958: Slovácko. Architektonický vývoj vesnice. Praha.  
Vajdiš J., 1971: Architektonický charakter vesnic při Moravě a Dyji. PP, č. 2, s. 90—101.

### Zusammenfassung

#### Das Alter der parallel zur Kommunikation situierten Häuser. Baugeschichtliche Erkundung von Strážnice

Ein der noch zu lösenden Probleme ist die mit der Orientierung des Hauses zur Kommunikation verbundene Frage. Die ältere Literatur führt die Tiefenorientierung als eindeutig primär an und die mit der Kommunikation parallele Hausfront wird als Ergebnis der jüngeren Entwicklung bezeichnet. Die Gesamtlage ist jedoch komplizierter: quer orientierte Objekte sind nämlich heute bereits für das Mittelalter archäologisch bewiesen (Nekuda 1975). Ein neues Tätigkeitsfeld öffnet sich auch im Vergleich mit dem Baugeschehen in Städten, wo quer orientierte Häuser entgegen früheren Annahmen ebenfalls in ältere Zeiten zurückreichen.

Im Rahmen der baugeschichtlichen Erkundung der Stadt Strážnice (Macek 1985) kam es zu manchen allgemeineren Erkenntnissen, und dies vor allem nach der Auswertung einiger Hundert Objekte im Gelände und ihres Vergleichs mit der reichen Plandokumentation, die seit dem letzten Drittel des 19. Jahrhunderts an Ort und Stelle erhalten blieb.

Die Wichtigkeit der angedeuteten Schlüsse wird auch von der Datierung



der Befestigung des bemerkenswert großen Siedlungskomplexes unterstrichen, der an Umfang in Böhmen und Mähren an zweiter Stelle nach Prag folgt und dessen wesentliche Entwicklung bereits im 15. Jahrhundert beendet war. Mit Rücksicht auf die Kenntnis der streng eingehaltenen Parzellengrenzen aus anderen befestigten Fundstätten kann man die volkstümliche Verbauung auf dem untersuchten Stadtgebiet für sehr alt, und unter den genannten Blickpunkten trotz ihrer beträchtlichen Angegriffenheit für ungewöhnlich bedeutungsvoll halten. Eine Rolle spielen hier auch quantitative Anzeiger.

In Strážnice bewegen sich die Parzellenbreiten zwischen 16 bis 24 m, was an sich die Vorstellung so weit voneinander entfernter tiefenorientierten Häuser zweifelhaft erscheinen läßt. Der Länge nach orientierte Haupt-Wohnflügel belegt auch die Josephinische militärische Mappierung (siehe Sektion 115), und dies sowohl in zusammenhängender Folge als auch allein stehender Objekte. Interessant ist die folgende Entwicklung, als es — erst im Verlauf des 19. Jahrhunderts — zu zahlreichen Halbierungen von Parzellen gekommen ist (siehe die Katastralmappe aus dem Jahr 1827).

Neu gebaute, beziehungsweise umgebaute Objekte belegen das zähe Festhalten am älteren Typ. Alle Räume, die man auch auf der verschmälernten Parzelle in die Parallelfrent zur Straße einzwängen kann, werden abermals entlang der Kommunikation situiert. Zu Verschiebungen mancher Grundeinheiten (Kammer oder Flur mit schwarzer Küche) kommt es nur mechanisch, unter dem Zwang der Parzellenausmaße.

Von diesem Blickpunkt sind gerade die schmalsten Parzellen am bedeutungsvollsten, wo nur die Stube und anschließende Durchfahrt (die zugleich eine der Grundfunktionen des Betriebs — die Tenne vorstellt) in Frontlage gelangen. Die Stube wird in diesen Fällen auch weiterhin parallel zur Straße gebaut, und der Anschluß an weitere, in den ursprünglich bloß wirtschaftlichen Zwecken dienenden Hofflügel verschobene Räume ist minimal. Wenn er an Orten der Tradition tiefenorientierter Häuser bestanden hätte, wäre er gerade in solchen Fällen zur Geltung gekommen.

Das belegt übrigens ein interessantes Detail aus der Wende des 19. und 20. Jahrhunderts, als bereits geschulte Baumeister auf den erwähnten schmalen Parzellen tiefenorientierte Objekte entwarfen. Aber auch hier machte sich die alte Tradition geltend und die Stube wurde entgegen den Plänen transversal zum übrigen Teil des Objektes verwirklicht, der so den Hofflügel bildet.

Diese Erkenntnisse unterstützt auch die Lösung der Balkendecken der Stuben, wo der Durchzugbalken im Großteil der Fälle die zur Kommunikation parallel laufende Achse des Objekts verfolgt. Diese Feststellung gilt auch für die schmalsten Parzellen, wo der Durchzug der Stuben zu den Durchzügen im Hofflügel senkrecht steht.

Obwohl die ältesten, eindeutig datierbaren Objekte in Strážnice erst aus den Wende des 18. und 19. Jahrhunderts stammen, sind sie nach der Meinung des Verfassers Belege einer sehr alten Tradition, bei der man mit Rücksicht auf das Alter der Stadtbefestigung mindestens die Zeit vor dem Dreißigjährigen Krieg, eher allerdings das späte Mittelalter in Betracht ziehen darf. Es wird aber notwendig sein, diese Folgerungen auch weiterhin mit Funden an anderen Orten des gegebenen Gebiets zu vergleichen, welche die Breite der Gültigkeit und allgemeineren Verbindlichkeit des parallel zur Kommunikation orientierten Haustyps unter Beweis stellen könnten.

#### Abbildungen:

1. Strážnice. Ausschnitt aus der Sektion 115 der Josephinischen militärischen Mappierung aus den achtziger Jahren des 18. Jahrhunderts.
2. Strážnice. Idealschema der Haupttypen volkstümlicher Objekte. 1 — Durchfahrt (Tenne), 2 — Stube, 3 — Flur mit schwarzer Küche, 4 — Kammer, 5 — Stall. — A) Am weitesten verbreiteter Dispositionstyp auf Parzellen mit den größten Breiten. B) „Übergangstyp“ zu schmäleren Parzellen. C) An den schmalsten Parzellen überwiegender Typ. D) Informatives Beispiel einer Objektteilung, die besonders für das 19. Jahrhundert typisch war (siehe Grundriß A).