

Smetana, Jan; Gabriel, František

Středověké kachle z hradu Helfenburku

Archaeologia historica. 1988, vol. 13, iss. [1], pp. 545-560

Stable URL (handle): <https://hdl.handle.net/11222.digilib/139785>

Access Date: 13. 12. 2024

Version: 20241018

Terms of use: Digital Library of the Faculty of Arts, Masaryk University provides access to digitized documents strictly for personal use, unless otherwise specified.

G.

HMOTNÁ KULTURA

Středověké kachle z hradu Helfenburku

JAN SMETANA—FRANTIŠEK GABRIEL

1. Úvod

Od roku 1981 probíhá na hradě Helfenburku (okr. Litoměřice), jmenovaném v písemných pramenech také Hrádek, archeologický výzkum Krajského muzea v Teplicích, organizovaný ve spolupráci s ČSOP Hrádek. Jeho potřebu vyvolala konzervace zdíva, započatá již v 60. letech skupinou kolem tehdejšího pracovníka Okresního muzea v Litoměřicích, Františka Fišera, a znovu aktualizovaná MěstNV Ústěk od sklonku let sedmdesátých. Fixace stávajícího zdíva vyžadují odkrytí zasypaných částí a jejich obnažení až k základovým spárám. Tato činnost určuje i charakter sond, protínajících v převážně většině vrstvy destruovaného zdíva. Výjimku zatím tvoří sonda 3, která poskytla rozsáhlý soubor kachlů, stavící nás před řadu otázek.

První okruh otázek souvisí s archeologickou transformací nálezů (Neustupný 1986). Především se jedná o to, jak soubor vznikl, pochází-li z destrukce jedné kamen či obsahuje-li reliktů kamen několika. Současně nás zajímá, zda otopné zařízení stálo ve zkoumaném objektu nebo jeho vyšších patrech, či zda se sem dostaly pouze jeho části z jiného místa hradu.

Rozsah souboru dovoluje pokus o rekonstrukci otopného zařízení. Předpokládá to však určit půdorys kamen, jednotlivé prvky a jejich vzájemný vztah.

Oba předchozí okruhy otázek tvoří předpoklad pro správné datování doby vzniku otopného zařízení a ideologie jeho výzdoby. Nevycházíme však pouze z informací poskytovaných souborem, ale pokoušíme se najít i další doklady v rovině analogií.

2. Archeologická transformace souboru

Změny, kterými prošel získaný soubor nálezů, souvisí s jevy, které nemůžeme plně rekonstruovat. Pokus o inverzní transformaci, jejíž úskalí naznačil E. Neustupný (1986), prolíná všemi okruhy otázek, především však okruhem prvním.

2.1. Nálezová situace

Sondu 3 vymezovalo přízemí západní části stavebního komplexu, soustředěného kolem skalního pilíře u vchodu do hospodářské části hradu (Menclová 1972, 420; Gabriel, Smetana 1986). Několikapatrový komplex přiléhal ke skalnímu pilíři od východu a západu, obepínaje jej v patrech ze severní strany pavlačemi. Horní plošinu využila beze zbytku kaple, z níž se dochovaly základy zdíva a stípes oltáře. Stavební komplex, ostatně jako celá hospodářská část

hradu, náleží druhé stavební fázi, související pravděpodobně se stavební činností arcibiskupa Jana Očka z Vlašimi, sám však nese stopy několika mikrofází.

Západní část přiléhá ke starší obvodové hradbě, uzavírající severní stranu hospodářské části hradu. Výstavbu hradby považujeme za první mikrofázi. Poznání situace uvnitř hradeb determinují přestavby a zásahy do pískovcového podloží. Z dochované situace víme, že skalní terén klesal severním směrem, z počátku pozvolna, v blízkosti zdi však již téměř svisle. V linii obvodové hradby vyrovnal průběh terénu základový vkop, který zabraňoval sjíždění zdiva po jinak šikmém a asi již i tehdy zvětralém povrchu skály. Výšku 2,0 m široké hradby dnes nemůžeme bezpečně určit, neboť se dochovala pouze fragmentárně. Velmi pravděpodobně ji zakončoval krytý ochoz. Jeho rovinu naznačuje prosekání skály na severní straně pilíře a vstupní branka do tzv. interiéru, spojená kdysi s ochozem pomocí padacího mostku.

Vlastní stavení vzniklo až ve druhé mikrofázi částečným odsekáním podloží. To zůstalo ve své původní podobě pouze pod zdí, vyrovnávajícím skálu na úroveň patra. Na jižní straně proto nepřesahuje vyzdění výšku 1,1 m, zatímco na styku se starší hradbou, ke které přisedá na spáru, měří 5,5 m. Vstup do přízemí umožňovaly dveře v západní zdi, vybavené závorou. Podlaha ležela v úrovni vstupu, jak dokládá výška výklenku v západní stěně a nezalícovaná spodní část zdiva u hradby, kterou se pokoušela další stavební mikrofáze zarovnat. Koruna zdiva nesla trámy stropu, usazené v kapsách na východní a západní straně místnosti. S těmi ovšem nesouvisí lůžka pro trámy podél horních hran vnější i vnitřní líce jižní zdi. Považujeme je za základ stavby druhého patra a současně za jeden z dokladů jeho stavební podoby.

Dílem poslední rozlišení stavební mikrofáze bylo snížení podlahy přízemku asi o 0,5 m a vysekání objektu ve východní stěně. Pro snížení podlahy svědčí, jak jsme již uvedli, výška výklenku a nezalícovaná část zdiva. K vysekání objektu ve východní stěně pak muselo dojít až po snížení podlahy, neboť výškou vstupu odpovídá tomuto novému uspořádání. Rozhodně k jeho zřízení došlo až po zbudování zdi, protože část, zasahující do zdiva, není zaklenutá, jak bychom předpokládali v případě stejného stáří, ale prosekaná. Objekt interpretuje D. Menclová (1972, 421) jako cisternu pro stáj zde zřízenou. S novou funkcí bezesporu souvisí i mělké kapsy ve stěně a zápustí v podlaze, které vzájemně korespondují. Středem podlahy vedou odtokové žlábků, svedené do části s hliněnou podlahou. Systém mělkých kapes, zápustí a odtokových žlábků upomíná s jistými výhradami na stání pro koně, jak je zjišťujeme například na hradě Frýdštejně (okr. Jablonec n. N.), kde markantnější situace dovoluje jednoznačnou interpretaci. Přibližně ve středu místnosti vyčnívá neodtesaný pískovcový blok, který nedovedeme vysvětlit.

Pokles skály na severní straně vyrovnal zásyp z pískovcových kamenů a písku, který spolu s odpadem vytvořil na povrchu vrstvu šedé hlinitopísčité půdy, kryjící částečně i skalní podlahu. Na ni nasedala vrstva 2, žlutý jíl s pískem, místy s proplásky žlutého jílu s uhlíky. Tato vrstva obsahovala soubor kachlů, jejichž největší koncentrace byla v severovýchodním rohu místnosti. Nerovný povrch vrstvy 2 kryla černá písčítá půda s recentními nálezy a několika bloky destruované severní zdi, které po svém částečném rozpadu vytvořily vrstvu hnědého písku, značenou jako vrstva 4.

Předpokládáme-li správně, že vrstvy 2 a 4 pocházejí z destrukce vyššího patra, musíme připustit, jako stavební materiál dřevo a jíl. Naopak můžeme vyloučit maltu, kterou s výjimkou vrstvy 4 nezjišťujeme. Pro dřevěnou archi-

tekturu svědčí i lůžka pro trámy v koruně zdi. Domníváme se, že se mohlo jednat o roubenou konstrukci se zdvojenými stěnami, vnější a vnitřní, mezi které byl pěchován jíl, kameny a případně jiný materiál. Tomuto řešení odpovídá i zjištěná situace na zarovnané koruně jihozápadního rohu zdíva, kde na maltové vrstvě ležely srovnané kameny, spojené jílem. Do tohoto zdíva byl použit i architektonický článek, důležitější však je, že hmota kamenů nepřesahovala do prostoru, kde lze předpokládat roubené stěny.

Pokusíme-li se o rekonstrukci poslední stavební mikrofáze, situujeme do přízemí západní části komplexu konírnu, nad ní pak místnost, zbudovanou jako srub s dvojitým pláštěm, který vyplňoval jíl. Místnost v patře byla průchozí, ležela na přístupové komunikaci na skalní suk. Její podrobnější popis výsledky výzumu nedovolují. Vrstvu 2 považujeme za destrukci tohoto již neobnoveného objektu, vzniklou v době chátrání hradu, které asi probíhalo pozvolna.

2.2. Charakteristika souboru

Zkoumané souvrství poskytlo nálezy ze všech vrstev. Jejich srovnáním a hodnocením se zde nebudeme zabývat. Konstatujeme pouze, že všechny soubory mají přibližně stejný charakter. Nejčastější z nich pochází z vrstvy 2 (OM Litoměřice, i. č. 24 257—25 000, 26 501—27 699). Soubor obsahuje vedle keramiky i železné předměty nebo jejich fragmenty (podkova, hroty šípů, klíny, nože, klíč, hřeby, plátování), bronzové či měděné předměty nebo jejich fragmenty (kroužek, plátování) a zvířecí kosti.

Keramické nálezy tvoří tři skupiny: stavební keramiku, kuchyňskou a kamnářskou keramiku. Stavební keramiku reprezentují cihly, vysoké převážně 7,0—7,5 cm, široké od 12,0 do 12,5 cm a dlouhé většinou 25,0—25,5 cm. Vedle cihel zjišťujeme i prejzy a mazanici se slámou, většinou měkkou, bez dochovaných povrchových úprav či otisků konstrukcí.

Kuchyňská keramika je rezná, pouze dva fragmenty nesou stopy olovnaté glazury. Světlý povrch zdobí v několika případech červená malba linky, spirály nebo strmé vlnice mezi linkami. Z dvaceti tří okrajů zjišťujeme nejčastěji typ 14 (Gabriel, Smetana 1983), zastoupený sedmi fragmenty, dále typ 21 (5 kusů), 16 (4 kusy), 04 (3 kusy), 13 (3 kusy), 19 (1 kus). Uzavření souboru datujeme do čtvrté fáze vývoje červeně malované keramiky (Gabriel, Smetana 1983, 126; 128), tedy někam do 15. či počátku 16. století.

Poslední skupiny, kamnářské keramiky, si povšimneme poněkud podrobněji. Co do tvaru obsahuje soubor všechny základní typy kachlů (Smetánka 1969): nádobkové, komorové a stěnové. Do prvního typu řadíme 1 fragment silnostěnného pohárovitého kachle a 1 400 fragmentů kachlů s pravoúhlým ústím. Z tohoto počtu hodnotíme pouze několik fragmentů, které to umožňují stupněm svého dochování. Podle výšky od 54 do 170 mm náleží pět kusů do třídy kachlů nízkých. Jeden z nich má dochován rozměr ústí 168 × 180 mm (31 080 mm²), takže poněkud přesahuje horní hranici plochy ústí nízkých miskovitých kachlů (Smetánka 1969, 237). I přes to jej do této třídy řadíme, neboť všechny ostatní znaky odpovídají uvedené definici. Kachle přesahující svou výškou 125 mm řadíme mezi tyglíkové (9 kusů). Šest z nich má měřitelnou jednu stranu ústí. Jejich rozměry se pohybují od 160 do 182 mm.

Komorové kachle, reprezentované 249 fragmenty, nesly na svých čelních vyhřívacích plochách (ČVP) o rozměrech od 193 do 200 mm devět motivů (43 fragmenty) a o rozměrech 184 mm jeden motiv (1 fragment). Jedná se o zá-



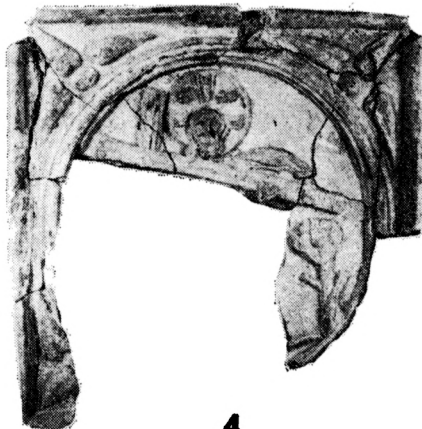
1



2



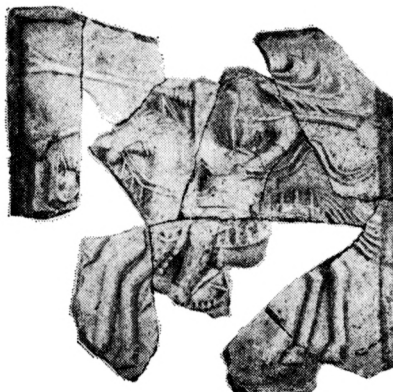
3



4

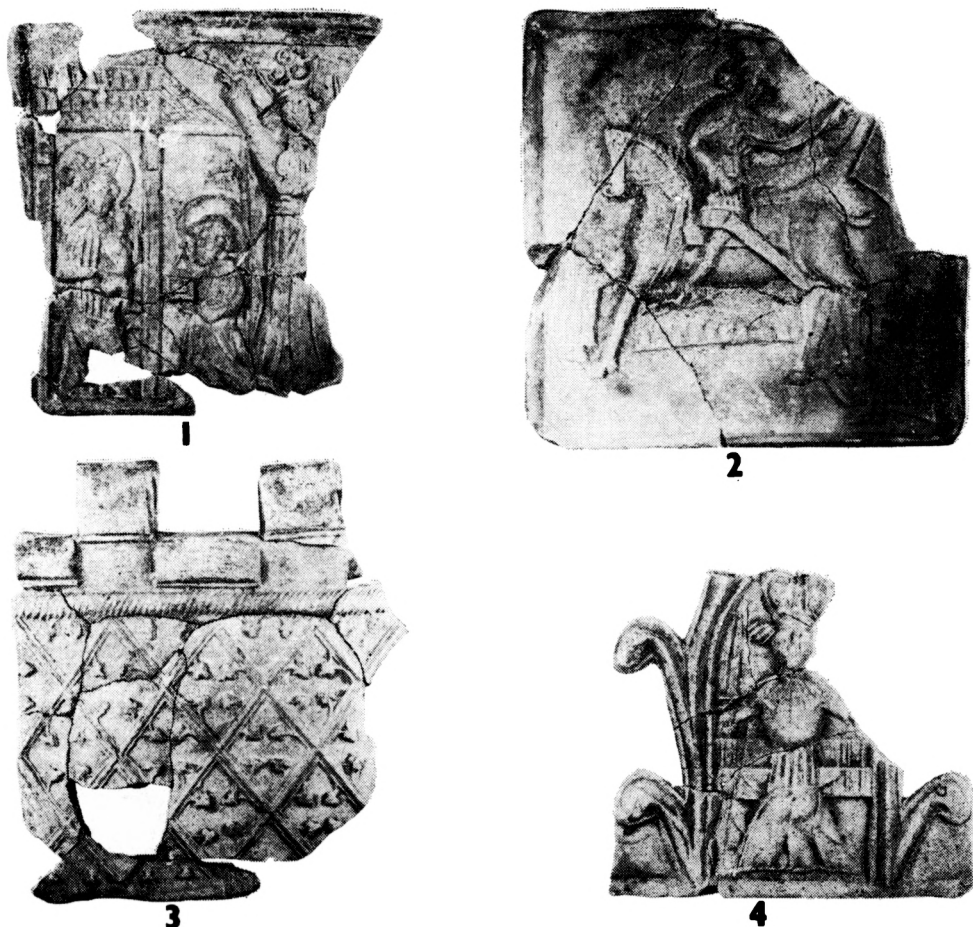


5



6

Obr. 1. Čelní vyřivací plochy kachlů z hradu Helfenburku (okr. Litoměřice).



Obr. 2. Celní vyhřívací plochy kachlů z hradu Helfenburku (okr. Litoměřice).

kladní, řádkové kachle, pravděpodobně s nízkými kuželovitými komorami a kruhovými vyhřívacími otvory. V jednom případě se podařilo výšku komory rekonstruovat na 87 mm. Vedle kachlů s uvedenými ČVP soubor obsahuje ještě 53 drobné fragmenty ČVP s neidentifikovatelnými motivy. Ke komorovým kachlům musíme přičíst i 63 fragmenty římsových, korunních, řádkových kachlů, širokých 183 a vysokých 198 mm. Ostatní fragmenty náleží plášťům a okrajům komor.

Poslední typ, stěnové kachle, reprezentuje 157 fragmentů výklenkových kachlů. Jejich výška přesahovala 320 mm, šířka činí 175 mm. Není vyloučeno, že tento typ sloužil jako základní, řádkové, nástavcové kachle, jak ukazuje P. J. Míchna (1981).

Ke kamnářské keramice náleží i samostatné ukončovací články, dochované ve čtyřech fragmentech se základnou 175 mm, a mírně konvexní fragment keramické desky, silné až 25 mm a svojí délkou přesahující 600 mm.

2.3. Ikonografie čelních vyhřívacích ploch

- Motiv 1:** Český lev. Čtvercová ČVP s trojhranným štítem, v horních dvou třetinách s rovnými boky dole zašpičatělými. Uvnitř doleva (u heraldických motivů používáme heraldického úzu při určení stran) obrácený, korunovaný, dvouocasý lev s vyplazeným jazykem. V dolních rozích stylizovaný rostlinný motiv.
Režný kachel světleokrového odstínu, rekonstruovatelný.
Počet zjištěných kachlů: 4
Rozměry: 193×193 mm (obr. 1;1).
- Motiv 2:** Papežský znak. Čtvercová ČVP, v rozích šípatky. Ve vnitřním kruhovém medailonu umístěn heraldický motiv. Doleva nakloněný štít s dovnitř prohnutým levým bokem, dole zašpičatělý, se dvěma zkříženými klíči o třech zubech. Na pravém rohu štítu spočívá kolčí přílba, doleva obrácená, se stylizovanými přikryvadly a s papežskou tiarou na způsob klenotu.
Režný kachel světleokrového odstínu, rekonstruovatelný.
Počet zjištěných kachlů: 3
Rozměry: 200×200 mm (obr. 1;3).
- Motiv 3:** Šlechtický znak. Čtvercová ČVP, v rozích stylizovaný rostlinný motiv. Ve vnitřním kruhovém medailonu umístěn erb. Doleva nakloněný štít s dovnitř prohnutým levým bokem, dole zašpičatělý, se třemi vodorovnými pruhy. Na pravém rohu štítu spočívá kolčí přílba, doleva obrácená, s stylizovanými přikryvadly, na niž je v klenotu na tyčce umístěn trojhranný štítek s rovnými boky, se stejným znamením jako na hlavním štítě.
Režný kachel světleokrového odstínu, rekonstruovatelný.
Počet zjištěných kachlů: 3
Rozměry: 196×196 mm (obr. 1;2).
- Motiv 4:** Novozákonní motiv — klanění tři králů. Čtvercová ČVP, v její levé části stylizovaná budova s trůnicí korunovanou Madonou se svatozářím, držící na klíně malého Ježíše. Před nimi klečí jeden ze tří králů se svatozářím, za ním stojí dva další, bez svatozáře. Prostřední z králů ukazuje pravici vzhůru v betlémské hvězdě.
Režný kachel světle okrového odstínu, rekonstruovatelný.
Počet zjištěných kachlů: 3
Rozměry: 196×196 mm (obr. 2;1).
- Motiv 5:** Novozákonní motiv — nesení kříže. Čtvercová ČVP, v rozích šípatky. Ve vnitřním kruhovém medailonu Kristus nesoucí kříž, na pravé straně vyjádřena stromem krajina.
Režný kachel světleokrového odstínu, fragment.
Počet zjištěných kachlů: 1
Rozměry: 198×198 mm (obr. 1;4).
- Motiv 6:** Světec — sv. Martin. Čtvercová ČVP se šlechticem na koni, krytým čabrakou, kráčejícím doleva. Jezdec má na hlavě knížecí čapku, na nohou dlouhé hvězdíkové ostruhy, levou rukou drží za sebou plášť, který dělí mečem. Za ním v pravém rohu dole sedící žebrák.
Režný kachel světleokrového odstínu, rekonstruovatelný.
Počet zjištěných kachlů: 5
Rozměry: 195×195 mm (obr. 2;2).
- Motiv 7:** Světec — sv. Jiří. Na pravděpodobně čtvercové ČVP postava jezdce jedoucího doprava, oděného v plátové zbroji, s kopím mířícím dolů

do tlamy na zádech ležícího draka. V levé části kachle fragment postavy zachraňované princezny.

Režný kachel světleokrového odstínu, fragment.

Počet zjištěných kachlů: 1

Rozměry: Neznámé.

- Motiv 8: Světec — sv. Jiří. Čtvercová ČVP s postavou jezdce jedoucího doleva, v rytířském odění, prostovlasého, s křížem nad hlavou, mečem u boku a kopím, směřujícím dolů, do tlamy na zádech ležícího draka. V levé části kachle postava zachraňované princezny.

Režný kachel světleokrového odstínu, rekonstruovatelný.

Počet zjištěných kachlů: 2

Rozměry: 195 × 195 mm (obr. 1;5).

- Motiv 9: Zánrová scéna — turnaj. Čtvercová ČVP, na které rytíř v plátové zbroji, na koni s čabakou, jede doleva. Na helmě stylizovaná příkryvadla, na prsou zavěšený štít, v levici drží uzdu, v pravici turnajové kopí, na nohou má hvězdicové ostruhy. Před koněm stojí šasek.

Režný kachel světleokrového odstínu, fragment.

Počet zjištěných kachlů: 1

Rozměry: 184 × 184 mm (obr. 1;6).

- Motiv 10: Římsový, korunní kachel, s lípaným ornamentem, ukončený dvěma stínkami o výšce 38 mm.

Režný kachel světleokrového odstínu, rekonstruovatelný.

Počet zjištěných kachlů: 2

Rozměry: 198 × 183 mm (obr. 2;3).

- Motiv 11: Stěnový kachel s prořezávanou kružbou.

Režný kachel světleokrového odstínu, fragment.

Počet zjištěných kachlů: 12

Rozměry: více než 320 × 175 mm.

- Motiv 12: Samostatný ukončovací článek. V gotickém lomeném oblouku, krytém vimperkem, sedící panovník v dlouhém řasnatém šatě s velkým límcem, na hlavě s knížecí čapkou a vztyčeným mečem v pravici.

Režný materiál světleokrového odstínu, fragment.

Počet zjištěných kusů: 2

Rozměry: neznámé × 162 mm (obr. 2;4).

2.4. Vznik souboru

Na základě uvedených skutečností je možno, se značnou mírou pravděpodobnosti odvodit, jakým způsobem soubor vznikl. Jako prvořadá vyvstává otázka, zda soubor kachlů pochází z jedné či více kamen. Pro její řešení je důležité zjištění několika typů kachlů. Z. Smetánka (1969, 246) sice připouští možnost kombinace komorových a nádobkových kachlů na jedné kamnech, předpokládá však využití druhých ve vrcholové klenbě. Připustíme-li však tuto možnost, nemůžeme počítat s nástavcem, takže v souboru přebývají kachle stěnové a rovněž nemáme uplatnění pro samostatné ukončovací články. Vzhledem k rozměrům tyglíkových a miskových kachlů ve srovnání s kachli komorovými, nelze počítat s jejich případným uplatněním v jednom otopném tělese. Předpokládáme proto, že soubor sestává z kachlů, použitých při stavbě několika, nejméně dvou kamen. Současné se však zdá, s ohledem na rozměry,

že komorové kachle pocházejí z jednoho otopného zařízení. Obdobně lze spojit do jednoho celku i výklenkové kachle se samostatnými ukončovacími články. Spojení obou těchto prvků s komorovými kachli nám dovoluje pouze charakter středověkých kamen (Michna 1981). Ostatní fragmenty kamnářské keramiky považujeme za součást dalšího otopného zařízení.

Neméně důležitou zůstává i otázka původního situování kamen. Není totiž jednoznačně dáno, že kamna stála ve zkoumané části objektu nebo jeho patrech. Mohlo dojít i k jejich likvidaci a druhotnému použití střepů do zá-sypu, jak to bylo zjištěno ve výplni nad klenbami městských domů např. v Li-toměřicích (Votoček 1960, 165). Tato eventualita ovšem předpokládá existenci kamen v blízkosti vznikajícího zá-sypu. Jako zá-syp můžeme v našem případě uvažovat jílovitou výplň mezi roubenými stěnami patra. K jejich zbudování však mohlo dojít až po zrušení ochozu na hradbě, kdy komunikace na skalní suk procházela v patře pylonu chodbou. Kamna tedy mohla stát ve východní části stavebního komplexu, kde došlo při stavebních úpravách k jejich zbou-rání a přimísení části odpadu z nich do jílové výplně, včetně části soklu, za jehož zbytky považujeme fragmenty cihel. Jako součást jílové výplně se dostal soubor při destrukci architektury do zánikového horizontu hradu. Tato hypo-téza má i tu přednost, že vysvětluje poměrně malou četnost mazanice, kterou jako vypálené pojivo kamen musíme předpokládat, a naprostou absenci pro-duktů spalovacího procesu. Rovněž jí lze vysvětlit i promísení součástí více kamen a příměs střepů kuchyňské keramiky, o kterých předpokládáme, s ohle-dem na značnou fragmentárnost, že nepochází z nádob, uložených v objektu.

3. Datování

Pokus o určení stáří souboru kachlů z rekonstruovatelných kamen pro-vádíme ve dvou rovinách. V první využíváme jednotlivých typů kachlů celého souboru, ČVP ze stejných kadlubů a podobné ČVP z jiných lokalit. Druhá rovina vychází z rozboru heraldických motivů výzdoby kamen.

3.1. Datování souboru

Již fragmenty kuchyňské keramiky ukazují, že soubor vznikl asi někdy v 15. století. Při aplikaci poznatků Z. Smetánky (1969, 247—253) na soubor kamnářské keramiky, docházíme k závěru, že k jeho vzniku mohlo nejspíše dojít až ve druhé polovině 15. století. Svědčí o tom tyglíkovité krátké kachle středního formátu, o které se v našem případě nejspíše jedná, datované Z. Smetánkou (1969, 250) do druhé poloviny 15. století, stejně jako komorové kachle s nízkou kuželovitou komorou, blízkí se kachlům rámovým (Smetánka 1969, 251—252), výklenkové kachle velkého formátu (Smetánka 1969, 252), samostatné ukončovací články (Smetánka 1969, 253) a nízké miskovité kachle (Smetánka 1969, 250). Z tohoto datování vybočuje pouze jediný pohárovitý kachel, o němž Z. Smetánka (1969, 249) předpokládá, že jeho přežívání do 15. století je méně pravděpodobné a klade jeho užívání do století 14. Je však možné, že se v našem případě může jednat o fragment kouřovodu. (Za las-kavé sdělení děkujeme Dr. Z. Hazlbauerovi.)

K datování přispívá i nález fragmentu ČVP s reliéfem českého znaku (motiv 1) na lokalitě Holany-Rybnov (KM Teplice, i. č. 118211). Opevněné panské sídlo zde vzniklo mezi roky 1437, kdy je desky zemské (RTB II, 170) ještě neuvádějí, a 1440 kdy je zmíněno v deskách dvorských (DD 16, 286).

Uvedená skutečnost ovšem pouze dokládá existenci kadlubu, který posloužil k zhotovení reliéfu ČVP. Totéž platí i pro nálezy fragmentů ČVP s reliéfem klanění tří králů (motiv 4) z Úštěka — Panského dvora (Zápotocký 1979, obr. 69, 2), ČVP s reliéfem sv. Jiří (motiv 8) s Hrobců (Zápotocký 1979, obr. 69, 5), ČVP s reliéfem sv. Jiří (motiv 8) z hradu Střekova (Zápotocký 1979, obr. 89, 1 a 8), ČVP s reliéfem sv. Martina (motiv 6), získaný výkopy na hradě Košťálově (Zápotocký 1979, obr. 59, 22) a samostatného ukončovacího článku s reliéfem panovníka (motiv 12) z Úštěka — Panského dvora (Zápotocký 1979, obr. 69, 3). Tyto nálezy však, alespoň zatím, pevnější oporu pro přesnější datování neposkytují. Dokládají spíše rozšíření kachlů, pořizovaných pomocí jednoho kadlubu.

Datování do druhé poloviny 15. století odpovídá i podobnost v provedení medailonů některých kachlů z pražského prostředí, publikovaných J. Richterovou (1982). Jedná se o ty případy, kdy lištu medailonu, opisující kružnici, dělí rytí na tři vývalky, případně ji v rozích ČVP doplňují šípatky (Richterová 1982, tab. 23, 2; 4; 26, 1; 67, 4). Výjimku z datování tvoří pouze případ ČVP kachle, datovaného do první poloviny 16. století (Richterová 1982, tab. 31, 1). Dokládá to přežívání tohoto prvku dále, přes druhou polovinu 15. století. Provedením velice podobný, s reliéfem českého znaku (náš motiv 1), se jeví i lev v medailonu (Richterová 1982, tab. 23, 2). Určitou shodu nacházíme i mezi pojednáním čabraky koně u reliéfu sv. Martina (náš motiv 6) a turnajovou scénou (Richterová 1982, tab. 56, 1), stejně jako mezi samostatným ukončovacím článkem s reliéfem panovníka (náš motiv 12) a sv. Vojtěchem (Richterová 1982, exkurz tab. 4). Všechny uvedené případy datuje J. Richterová (1982) do druhé poloviny 15. století, případně připouští možnost jejich datování až do počátku následujícího věku.

Uvedené skutečnosti řadí vznik našeho souboru kamnářské keramiky do druhé poloviny 15. století. Vznikem rozumíme v tomto případě zbudování kamen, tedy vlastně sestavení souborů, které se později, po destrukci otopných zařízení, staly součástí výplně stěn srubu. Kdy k tomu došlo naznačuje přítomnost fragmentů kuchyňské keramiky, která asi nebyla součástí žádného ze zbouraných otopných zařízení, takže předpokládáme její užívání až do doby přimísení do souboru. Absence glazované hrnčiny v kuchyňské keramice, naznačuje uzavření souboru spíše na počátku 16. století než později, kdy byl již výskyt glazur běžný (Gabriel, Smetana 1983).

3.2. Chronologický rozbor heraldických motivů

Klíčem k analýze i přesnějšimu datování celého souboru je tvarosloví použitých heraldických motivů. Motivy číslo 2 a 3 nesou totiž variantu tzv. kolčího štítu, který se v heraldických památkách české provenience vyskytuje zhruba od poloviny 15. století (Chromý 1984, 59—60). Obdobný tvar štítu je možno doložit i přesně k roku 1449 (Petraň 1970 16) a pro papežský znak samotný je u nás použit v letech 1462—1479 na hradě Rábí (Durdík, Holeček 1976). Poukázáním na tento doklad lze vyvrátit i možnou námitku, že by se v našem případě mohlo jednat o znak kapituly vyšehradské, která ve štítu používala a používá rovněž dvou zkřížených klíčů i tiary nad ním (Král 1900, 218), neboť nepodléhala arcibiskupovi, ale přímo papeži. S kachlem z hradu Rábí, který je přímo označen jako papežský v legendě po obvodu medailonu, koresponduje v našem případě už i použití podobné výzdoby v rozích, ale hlavně celé tvarosloví ostatních použitých součástí znaku, to je přílby, při-

kryvadel, tiary i samotných klíčů ve štítě (Durdík, Holeček 1976, 433—435). Tiara je v obou případech provedena na způsob tří korun posazených nad sebou na mitru, tak jak to odpovídá genezi této součásti papežského znaku (Král 1900, 205—206; Zenger 1978, 125; Oswald 1984, 394).

Při zběžném pohledu by se mohlo zdát, že s tímto datováním je v rozporu tvar štítku, použitý u motivu číslo 1 našeho souboru, který býval obvyklým zhruba do přelomu 14. a 15. století. Domníváme se však, že jde o řemeslně ne zcela zvládnuté pojetí trojhranného štítu, vybihajícího dole ve špičku, tzv. francouzského, který býval u nás zhruba současný s předchozí formou štítu kolčího, o němž jsme hovořili výše. V severočeském prostředí se objevuje poprvé na náhrobku Mikuláše II. z Lobkovic v Kadani, který vznikl krátce po roce 1462 (Chromý 1984, 61—62). Ostatně, při pečlivějším pohledu je možno vidět, že zašpičatělý výběžek paty štítu je v našem případě alespoň naznačen, na rozdíl např. od znaku Jana Roháče z Dubé na kachli z hradu Sionu, pro jehož datování je terminem ante quem rok 1437 a u nějž navíc i poměr výšky a šířky by na první pohled rovněž naznačoval archaičtější formu (Pokorný 1980). Konec konců, trojhranný štít s českým lvem bez náznaku špičatého výběžku paty štítu je možno vidět i na dokladu, který J. Petrání (1985, 656—657) používá jako jeden z příkladů pozdně gotického kachle. Nic tedy nebrání tomu zařadit i motiv 1 do druhé poloviny 15. století.

S vědomím tohoto základního chronologického vymezení musíme přistupovat i k identifikaci znakového motivu číslo 3, který je po vnější stránce zjevnou paralelou znakového motivu číslo 2. Motiv tří pruhů ve štítě, vyskytující se na kachlích pražské provenience, je v dosavadní literatuře interpretován jako znak, či jako součást znaku rodu Janů z Chlumu (Richterová 1982, 16, 31—32; tab. 32, 48/2), i když ne zcela přesvědčivě (Sedláček 1925, 134). V severočeském prostředí užívali ve svém znaku motivu tří pruhů ve štítě rytíři Doupovcové z Doupova, kteří však nikdy nebyli k severočeskému Helfenburku v žádném vztahu (Sedláček 1925, 115).

Znaku se třemi pruhy však používal také rod pánů z Kunštátu, z něhož vzešel český král Jiří Poděbradský. Je sice pravda, že členové tohoto rodu měli většinou tyto tři pruhy položeny v horní polovině štítu, ale ne vždy důsledně. Je třeba vědět, že se vyskytuje i jejich rovnoměrné rozložení po ploše celého štítu. Totéž lze říci i o jejich klenotu, kde se motiv tří pruhů opakoval většinou sice na křídlech, ale i zde panovala značná variabilita tvaroslovná i obsahová, zjiřitelná ve středověku i v řadě dalších případů. (Sedláček 1925, 37—38; Nový 1971). V každém případě byl Jiří Poděbradský jediný z těch, kdo ve štítě svého rodového znaku používali tři pruhy a zároveň byli k našemu Helfenburku v nějakém vztahu.

4. Rekonstrukce kamen

Hned v úvodu musíme upozornit, že nálezové okolnosti i získaný soubor dovolují pouze naznačit celkový vzhled uvažovaných kamen a že z řady možností, které se nabízejí, se předkládaná rekonstrukce jeví jako nejpravděpodobnější, ne však jako jediná možná.

4.1. Stavební podoba kamen

Rekonstrukce stavební podoby kamen vychází z jediného pramene, který máme k dispozici, ze souboru kachlů. Již třídění kamnářské keramiky však determinovaly naše představy o otopném zařízení, o kterém se domníváme, že

sestávalo ze soklu, soklové části a nástavcové části (Smetánka 1969, 229—230). Tuto obecnou představu konkretizují analogie, kterých pro rekonstrukci užíváme rovněž.

Při studiu souboru komorových a stěnových kachlů překvapí absence kachlů rohových. Z 24 fragmentů komorových kachlů, u nichž posouzení lokalizace v tělese kamen přichází v úvahu, nemůžeme ani jeden zařadit mezi kachle rohové. Nejistujeme je ani náhodně v drobných zlomcích. Pravděpodobnost, že se právě pouze tyto typy nedostaly do našeho souboru, je značně malá. Vyvozujeme proto, že půdorys soklové části kamen opisoval mnohoúhelník o stranách asi 210 mm, což je šířka ČVP komorových kachlů s 15mili-metrovou mezerou. Ze stejného důvodu předpokládáme mnohoúhelníkový základ nástavce o délce stran 190 mm.

Ve známých rekonstrukcích středověkých kamen přesahuje šířka soklové části 1 000 mm. V Melicích se jednalo o 1360 mm a v Budíně o asi 1 140 mm (Michna 1981, 349, 353, 355). Chceme-li zachovat těleso kamen, působící i při mnohoúhelníkové základně pohledově stejně, bude poloměr opsané kružnice 625 mm (průměr soklové části melických a budínských kamen). V tomto půdorysu lze umístit 18 kachlů o rozměrech v průměru 195 mm s 15 mm širokými spárami. Po odečtení tří kachlů na 600 mm široký topný kanál, spojující kamna s topeništěm v sousední místnosti, dostáváme 15 kachlů v jedné řadě.

Výška soklové části se v uvedených případech pohybuje kolem 1 000 mm (Melice 1 120 mm, Budín asi 980 mm) a sestává ze čtyř až pěti řad základních kachlů. Při pěti řadách dosahuje soklová část námi rekonstruovaných kamen i s korunní římsou výšku 1 270 mm. Získáme tak soklovou část, působící dojmem krychle, sestavené ze 75 základních, řádkových, soklových a 15 až 18 římsových, korunních, řádkových, soklových kachlů.

Nad soklovou část vystupoval nástavec, o kterém předpokládáme, že sestával ze stěnových kachlů o základně 175 mm. Při zachování stejného počtu kachlů v řadě se nástavec zužuje oproti soklové části na jedné straně o 120 mm (Král 1900, 205—206; Zenger 1978, 125; Osxald 1984, 394), takže poloměr opsané kružnice by byl 505 mm.

Zcela hypoteticky stanovujeme výšku nástavce. Za předpokladu, že se rovnala výšce soklové části, jako tomu bylo v Melicích a sestávala ze tří řad stěnových kachlů, završených samostatným zakončovacím článkem, jehož výšku rekonstruujeme na 230 mm, dosahovala by výška stěnového kachle asi 380 mm. Celkovou situaci můžeme, alespoň do určité míry, verifikovat rekonstrukcí ideologického charakteru výzdoby kamen.

4.2. Ideologie reliéfní výzdoby

Hodnocení ideového záměru objednavatele reliéfní výzdoby ČVP helfensburských kachlů i jejich vzájemné skladby, musí vycházet ze skutečnosti, že zde, na jednom korpusu, bylo použito znaků dvou politických a ideologických antagonistů. Jednak znaku papežského (motiv 2) — jednak znaku českého „kacířského“ krále Jiřího Poděbradského (motiv 3). Docenit je třeba i to, že po formální stránce byla symbolika erbů těchto dvou protivníků ztvárněna jednotným způsobem. Ale zároveň je nutno tuto ideologickou protikladnost uvést ve srozumitelný soulad s ostatními motivy na kamnech použitými, protože už bylo ukázáno, že nebývaly voleny nahodile (Michna 1981). Již to, že znak papeže, tedy v dobové teorii moci nadřazené moci světské, je ztvárněn obdobně jako pouhý rodový znak šlechtický, obsahuje moment znevážení. Navíc

to, že papežská tiara, jedna z atributů této moci, je nasazena jako obyčejný klenot rytířské přilby, je vlastně heraldickým aforismem.

V daných souvislostech je proto, dle našeho názoru, třeba docenit skutečnost, že už i jinde bylo použití papežského znaku s ironizujícím, snižujícím záměrem, zjištěno. Přímou analogii vidíme na kachlích s papežským znakem z hradu Rábí, které vznikly v letech 1462—1479 a byly dokonce doplněny posměšným protipapežským nápisem. T. Durdík a J. Holeček (1976, 433—435) probrali v tomto kontextu základní kulturně politické souvislosti a na tomto základě předkládáme i my následující řešení skladby reliéfů ČVP ze severo-českého Helfenburku.

Technicky i výtvarně šlo zřejmě o vyspělý typ otopného zařízení. Už z analogií (Michna 1981, 354—356) lze však soudit, že ani zde nemohly být všechny motivy použity v samostatných pásech. Minimálně zdvojení jednotlivých reliéfních motivů v horizontálních pásech lze ostatně vyvodit i ze samotného postavení českého lva, obráceného na heraldicky levou stranu, což znamená nutně předpoklad nějakého protějšku, k němuž by se ve smyslu dobové kurtoazie tato erbovní figura přivracela. Jinak by k jejímu obrácení nebyl totiž důvod. Nemusel to být ovšem nutně protějšek rovněž heraldický; po obdobně ztvárněném znaku jiném není v množství našeho materiálu ani stopy. Podobně jsou na heraldicky levou stranu přivraceny i znaky papežský (motiv 2) a rodový poděbradský (motiv 3), přestože ani tu není žádný náznak opačně položeného heraldického protějšku.

Ze všeho, co bylo dosud řečeno, je možno odvodit pouze to, že tyto nutně protějšky nesly jiné motivy, než heraldické. Pomůckou nám kromě uvedených předpokladů mohou, za daných okolností, být pouze rozvěry kachlů, případně snad také výzdobné prvky v jejich rozích a odůvodněný předpoklad nějaké vnitřní logiky, vycházející vertikálně od nejvyšších hodnot k nižším.

Na tomto základě předkládáme hypotetický návrh složení dvojic motivů v jednotlivých horizontálních pásech helfenburských kamen, vycházejíce ve směru od shora dolů na soklové části:

- | | |
|---------------------------------------|----------------------------------|
| 1. pás: český znak
(motiv 1) | — klanění tří králů
(motiv 4) |
| 2. pás: poděbradský znak
(motiv 3) | — sv. Jiří
(motiv 8) |
| 3. pás: sv. Jiří
(motiv 7) | — sv. Martin
(motiv 6) |
| 4. pás: papežský znak
(motiv 2) | — nesení kříže
(motiv 5) |
| 5. pás: turnaj
(motiv 9) | — turnaj
(motiv 9) |

„Čtení“ této skladby soklové části kamen vyjadřuje v horizontální rovině základní logické vazby celého ideového záměru objednavatele. Český lev, atribut českého království, tedy obsahově království samo, byl dán do souvislosti s narozením Ježíše Krista a třemi svatými králi. Centrem skladby těchto dvou motivů byla Panna Maria s malým Ježíšem a k nim byl obrácen z jedné strany český znak a ze strany druhé tři sanktifikovaní představitelé světské moci. České království, usilující o reformu církve, zde bylo postaveno na roveň s prvními představiteli světské moci, kteří uznali majestát Kristův. A snad i nejenom to. Jak známo, víra ve vyvolený český národ, často až přepjaté vlastenectví, byly natolik výrazným rysem období české reformace, že se

projevovaly dokonce i u některých katolíků, jako byl například Jan z Rabštejna. Živý mesianismus vedl k přesvědčení, že český národ, tedy království české, stojí v čele křesťanstva (Macek 1967, 151), podobně jako na počátku Nového zákona stojí zvěst o narození Ježíše. Nadřazenost tohoto zamýšleného sdělení mohla být i důvodem volby jiného typu štítu pro atribut vyvoleného království (jak o tom byla řeč výše), nežli ty, které byly použity pro znaky v nižších pásech.

Druhý a třetí pás spolu úzce souvisely. Jejich spojení zprostředkoval motiv sv. Jiří, společný oběma pásům (motiv 8 a 7). Znak Jiřího Poděbradského (motiv 3) se zde vázal k motivu sv. Jiří (motiv 8), bojujícího s drakem, symbolizujícím mocnosti zla. Patron českého krále a tedy jakoby i král sám, se zde představoval jako symbol ochrany církve. V třetím pásu byl sv. Jiří (motiv 7) postaven v návaznosti na motiv sv. Martina (motiv 6), dělícího se s žebřákem — převtěleným Kristem (Sachs, Badstübner, Neumann 1973, 252—253) — jako pomocník chudých, tedy přeneseně snad chudé církve, která byla ideálem prvních křesťanů, ale i českého reformního hnutí. Panovník, Jiří Poděbradský, zde byl tedy charakterizován jako ochránce prvotních i současných reformních ideálů církve.

Pointu celého námětu tvořil pás čtvrtý, kde papež, představovaný ironizovaným papežským znakem, byl dán do souvislosti s utrpením Kristovým, což vyjadřovala právě zde použitá scéna nesení kříže (motiv 5).

Pátý pás s motivem turnajové scény (motiv 9) byl určitým doplňkem, vyjadřujícím snad alegoricky kolbiště tohoto světa.

Aniž bychom se chtěli dostat do poloh mystických úvah, dává vertikální „čtení“ zhruba následující smysl. Nejprve došlo ke zrození církve, která potřebovala a potřebuje ochranu (2. pás). Jako silná poskytuje pomoc, je však poškozována. Kdo činí to či ono, vysvětluje horizontální „čtení“.

5. Závěr

Zjištěné poznatky zbývá zařadit do kontextu s osudy hradu Helfenburku a tím je i verifikovat, především po stránce chronologické. Východiskem přesnějšího datování souboru je konstatované užití kachle s rodovým znakem Jiřího Poděbradského a celkově protipapežské význění výzdoby kamen.

Helfenburk byl od rou 1375 hradem pražského arcibiskupství, ale za husitských válek jej do zástavy získal známý Jan Smiřický. Vdova po tomto Janovi ze Smiřic, popraveném roku 1453, postoupila hrad, spolu s jiným majetkem, Jindřichovi z Rožmberka, ale jenom na oko. Ve skutečnosti byl Helfenburk vyplacen od krále Ladislava, aby mohl být dán do zástavy sirotkům po Janovi Smiřickém, jejichž poručníkem byl Zdeněk ze Šternberka, který se tak stal faktickým držitelem hradu. Jak zámo, ten se po krátké epizodě na počátku vlády Jiřího z Poděbrad stal jedním z jeho předních odpůrců v zemi. Jiří Poděbradský 28. dubna 1467 zahájil obléhání řady hradů a tvrzí nepřátelských pánů, mezi nimi i našeho Helfenburku. Kdy byl tento hrad dobyt, není sice přesně známo, ale má se za to, že jeho posádka se vzdala společně s hradem v Roudnici n. L., o jehož kapitulaci byla 21. června učiněna dohoda, která vstoupila v platnost 12. července 1467. Dobytý hrad svěřil Jiří Poděbradský svému hejtmanovi Petrovi Kaplíři ze Sulevic z jihočeské větve tohoto rodu, které patřil Vimperk. Severočeský Helfenburk byl v jeho držení ještě roku 1471, načež okolo roku 1475 jej získal jednoznačně katolický šlechtic Vilém z Ilburka (Bernau 1881, 132—133; Sedláček 1923, 101—102).

Vzhledem ke všemu co bylo řečeno o ideologii reliéfní výzdoby ČVP je proto nutno celý soubor zařadit jedině do období, kdy Helfenburk držel Petr Kaplíř ze Sulevic, tedy do doby mezi červencem 1467 a rokem 1471, nejvýše snad 1475. Jestliže pro T. Durdíka a J. Holečka (1976) je jedním z možných termínů post quem pro vznik kachlů na Rábí rok 1467, pak červenec téhož roku představuje stejný mezník pro vznik našeho souboru. O to spíše, že se tehdy Helfenburku bezprostředně dotkly bojové akce, které samy o sobě mohly být důvodem potřeby nového zařízení jeho interiérů. V nich se kulturní i politická problematika doby odrazila právě naznačeným způsobem.

Literatura a prameny

- Bernau F., 1881: Album der Burgen und Schlösser im Königreich Böhmen, Žatec, 117—142.
- DD — Státní ústřední archiv v Praze, Desky dvorské, sv. 16.
- Gabriel F., Smetana J., 1983: K vývoji výrobních okruhů červeně malované keramiky v severních Čechách, AH 8, 119—138.
- Gabriel F., Smetana J., 1986: Skalní hrady a jejich vztah k české hradní architektuře, AH 11, 143—152.
- Chromý M., 1984: Tvarový vývoj štítu v průběhu 13.—15. století, Sborník příspěvků II. setkání genealogů a heraldiků, Ostrava, 58—63.
- Král V., 1900: Heraldika, Praha.
- Macek J., 1967: Jiří z Poděbrad, Praha.
- Menclová, D., 1972: České hrady, sv. II., Praha.
- Michna P. J., 1981: Gotická kachlová kamna z hradu Melic na Vyškovsku. Pokus o rekonstrukci, AH 6, 333—360.
- Neustupný E., 1986: Nástin archeologické metody, AR 38, 525—549.
- Nový R., 1971: Jindřichohradecká znaková galérie z r. 1338. AUC Philosophica et historica 3—4, 179—197.
- Oswald G., 1984: Lexikon der Heraldik, Leipzig.
- Petráň J., 1970: Český znak, Praha.
- Petráň J., 1985: Dějiny hmotné kultury I. 2, Praha.
- Pokorný P. R., 1980: Ke znaku Jana Roháče z Dubé, Heraldická ročenka, 95—96.
- Richterová J., 1982: Středověké kachle, Praha.
- RTB — Reliquiae tabularum terrae regni Bohemiae anno MDXLI igne consumptarum II. (ed. J. Emler), Praha 1872.
- Sachs H., Badstübner E., Neumann H., 1973: Christliche Ikonographie in Stichworten, Leipzig.
- Sedláček A., 1923: Hrady, zámky a tvrze království českého XIV., Praha.
- Sedláček A., 1925: Českomoravská heraldika II., Praha.
- Smetánka Z., 1969: K morfologii českých středověkých kachlů, PA 60, 228—265.
- Votoček O., 1960: Husitský kachel z litoměřické rezervace, Zprávy památkové péče 20, 165—166.
- Zápotocký M., 1979: Katalog středověké keramiky severočeského Polabí, Výzkumy v Čechách — Supplementum, Praha.
- Zenger Z. M., 1978: Česká heraldika, Praha.

Zusammenfassung

Mittelalterliche Kacheln aus der Burg Helfenburk

Seit 1981 verläuft auf der Burg Helfenburk (Bz. Litoměřice) archäologische Grabung des Kreismuseums in Teplice. Dabei wurde in der Sonde Nr 3, die durch das Erdgeschöß des Westteils des Baumkomplexes rundum des Felsenpfeilers bei dem Ein-

gang in die Wirtschaftsgebäude der Burg abgegrenzt wird, ein Ensemble von Kacheln gewonnen. Es lag in der Schicht, die als Destruktion eines durch einen doppelten Zimmerwerkmantel mit Lehmfüllung gebildeten Blockanbau interpretiert wurde. Die Kollektion beinhaltete neben der Ofensetzerkeramik auch die Bau- und Küchenkeramik, die in das 15. bis Anfang 16. Jh. datiert werden kann, weiter dann Metallgegenstände sowie Tierknochen.

Die Ofensetzerkeramik beinhaltete alle Grundtypen von Kacheln: Gefäß-, Kammer- sowie Wandkacheln, die aus der 2. Hälfte des 15. Jahrhunderts stammen. Aus der Analyse der ganzen Kollektion ergibt sich, daß sie zwar aus wenigstens zwei Heizungsanlagen, aber die Kammerkacheln aus einem einzigen Ofenstammen. Dazu gehörten auch Nischenkacheln und selbstständige Ofenaufsätze.

Eine ziemlich große Menge von Bruchstücken ermöglichte einen hypothetischen Versuch um die Ofenrekonstruktion, der aus der Gemeinvorstellung der mittelalterlichen Heizungsanlage herausgeht, die aus einem Sokel, einem Sokelteil und einem Aufsatz bestand. Diese Gemeinvorstellung konkretisieren Analogien (Melice, Budín); im Unterschied zu ihnen ergibt sich jedoch aus dem Ensemble von Helfenburk, daß der Grundriß des Sokelteils einen Vieleck mit dem Durchschnitt von 625 mm bildete, der Aufsatz im Grundriß eine Kreislinie mit dem Diameter von 505 mm umschrieb und die Gesamthöhe des Sokelteils etwa 1250 mm betrug, während der Aufsatz etwa 1200 mm maß.

Den Schlüssel zur Analyse und präzisieren Datierung des ganzen Ensembles stellt die Morphologie der angewandten heraldischen Motive dar, die von der 2. Hälfte des 15. Jahrhunderts zeugt. Die Rekonstruktion der ideologischen Konzeption des Bestellers geht davon heraus, daß hier gleichzeitig Kennzeichen zweier politischer Antagonismen angewandt wurden, nämlich einerseits das Papstwappen, andererseits das Familienwappen des böhmischen „Kätzerkönigs“ Jiří von Poděbrady. Es scheint jedoch, daß allein die Tatsache, daß das Papstwappen als Symbol der nach zeitgenössischer Theorie der weltlichen Macht übergeordneten Gewalt formal genauso wie ein bloßes Familienwappen gestaltet ist, eine gewisse Mißachtung bedeutet. Und darüber hinaus, die Papsttiara, ein der Attributen dieser Macht, wird als ein bloßes Kleinod des Ritterhelms dargestellt, was eigentlich ein heraldischer Aphorismus ist. Das Papstsymbol wurde hier also mit ironisierender, geringschätzender Absicht angewandt, ähnlich wie es auf der südböhmischen Burg Rábí festgestellt wurde, wo die betreffende Kachel sehr ähnlicher Gestaltung aus den Jahren 1462—1479 sogar mit einer spöttischen anti-papstlichen Inschrift begleitet wurde.

Auf dem Ofen von Helfenburk wurden in den Horizontalreihen die Kacheln in Paaren angewandt. Das ergibt sich aus der Position der Wappenfiguren, die alle zur heraldisch linken Seite orientiert sind, was die Voraussetzung eines Visavis begründet, zu dem sich nach zeitgenössischer Courtoisie die Wappenfiguren wenden würden. Es muß jedoch nicht unbedingt ein heraldisches Gegenüber gewesen sein. Als Hilfsmittel konnten anhand dieser Annahmen die Dimensionen einzelner Kacheln, Dekorationselemente in ihren Ecken und die innere Logik der Komposition dienen, die vertikal von höheren zu niedrigeren Werten abgestuft ist.

1. Reihe: tschechisches Wappen (Motiv 1) — Anbetung der Heiligen drei Könige (Motiv 4)
2. Reihe: Wappen von Jiří von Poděbrady — St. Georg (Motiv 8) (Motiv 3)
3. Reihe: St. Georg (Motiv 7) — St. Martin (Motiv 6)
4. Reihe: Papstwappen (Motiv 2) — Kreuztragung (Motiv 5)
5. Reihe: Turnier (Motiv 9) — Turnier (Motiv 9)

Die „Lektüre“ dieser Komposition des Ofensokelteils bringt in der Horizontalebene logische Grundbindungen des ideologischen „Königs“
sche Löwe, Attribut des böhmischen Königtums, also inhaltlich das Königreich selbst, wird in den Zusammenhang mit Christi Geburt gestellt. Zum Kompositionszentrum dieser zwei Motive wurde die Madona mit dem Christkind, den einerseits das tschechische Wappen, andererseits drei sanktifizierte Vertreter weltlicher Macht zugewandt

sind. Das Königreich Böhmen, sich um die Kirchenreform bemühend, wurde hier den ersten Vertretern weltlicher Macht gleichgestellt, die das Majestat Christi anerkannt hatten.

Die zweite und dritte Reihe hingen durch das Motiv des St. Georg zusammen. Das Wappen von Jiří von Poděbrady band sich an das Motiv des St. Georg mit dem Drachen kämpfend, der die Macht des Böses symbolisiert. Der Schutzheilige des böhmischen Herrschers und gleichsam auch der König selbst wird hier als Symbol des Kirchenschutzes vorgestellt. In der dritten Reihe wurde derselbe in der Anknüpfung an das Motiv des St. Martin gezeigt, der mit einem Bettler — verwandelten Christus — seinen Matel teilt und als Helfer der Armen, vielleicht im übertragenen Sinne der armen Kirche — Ideal der ersten Christen sowie der tschechischen Reformationsbewegung — dargestellt wird. Die Pointe des ganzen Sujets bildete die vierte Reihe, wo der Papst, durch das ironisierte Papstwappen symbolisiert, in den Zusammenhang mit dem Leiden Christi gestellt wurde. Die fünfte Reihe mit dem Motiv des Turniers war offensichtlich eine Ergänzung, die alegorisch den Kampfplatz dieser Welt darstellt.

Helfenburk war seit 1375 die Burg des Prager Erzbistums, die während der Hussitenkriege in Pfandbesitz genommen wurde. Nach dem Jahre 1453 wurde zu ihrem faktischen Besitzer Zdeněk von Šternberk, Vertreter der Opposition gegen Jiří von Poděbrady. Die Feindschaft erreichte ihren Höhepunkt im Jahre 1467, wo am 28. April die Königstruppen die Belagerung feindlicher Burgen aufnahmen; darunter war auch Helfenburk, die sich nach fast drei Monaten ergab. Die eroberte Burg vertraute Jiří von Poděbrady seinem Hauptmann Petr Kaplíř von Sulevice an, der sie in den Jahren 1471—1475 hielt. Die Periode 1467—1471, bzw. 1475 war gleichzeitig die Epoche, in die man die Entstehung des Ofens mit der eingedeuteten ideologischen Verzierung einordnen kann.

Abbildungen:

- Abb. 1. Stirnheizflächen der Kacheln aus der Burg Helfenburk (Bz. Litoměřice).
Abb. 2. Stirnheizflächen der Kacheln aus der Burg Helfenburk (Bz. Litoměřice).