

Slivka, Michal

Cisterciti na Slovensku

Archaeologia historica. 1991, vol. 16, iss. [1], pp. 101-117

Stable URL (handle): <https://hdl.handle.net/11222.digilib/139931>

Access Date: 29. 11. 2024

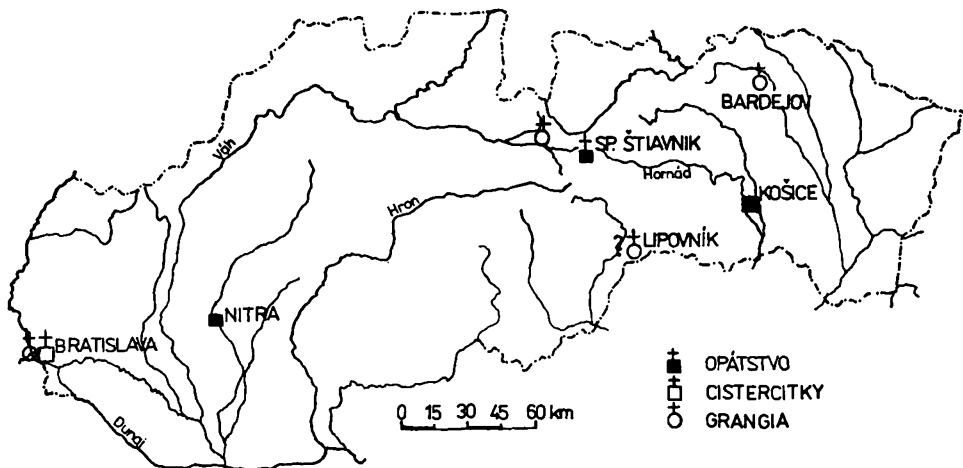
Version: 20241114

Terms of use: Digital Library of the Faculty of Arts, Masaryk University provides access to digitized documents strictly for personal use, unless otherwise specified.

Rehola reformovaných benediktínov — cistercitov patrí k tým mníšskym korporáciám, ktoré svojou duchovnou explozívnu silou značne zmenili tok európskych dejín 12.—13. storočia. Od založenia rehole v roku 1098 až do smrti sv. Bernarda v roku 1153, tj. približne za jedno polstoročie vykazovala už 343 opátstiev a ku koncu 12. storočia ich počet vzrastol na 530 (Aubert 1947, s. 14—16, 65; autor svoje výpočty podal na základe korpusovej práce L. Janauscheka z r. 1877). Celkový počet presahuje tisíciku, keď sa zaratávajú aj ženské kláštory [podľa najnovších kritických prepočtov F. Hervaya (1967, s. 138) mužských bolo 742 a ženských 654]. V prepočte na rehoľníkov G. B. Winkler k roku 1152 počíta asi s 11 600 a v 13. storočí až s 20 000 rehoľníkmi (Winkler 1981, s. 87). Pochopiteľne, že v numerických výpočtoch dominujú západoeurópske opátstvá (pozri Lekai—Schneider 1958, s. 60—61), najmä v materskej krajine — Francúzsku (240 mužských a 163 ženských — Hervay 1967, s. 137). Naše územia participujú oveľa menším zastúpením počtu, ktorý sa pohybuje okolo dvadsiatky, čo zhruba platí aj pre susedné Poľsko a oblasť bývalého Uhorska (t. j. Slovenska, Maďarska, Juhooslávie a Rumunska). Prečo to uvádzame? Taxácia viac alebo menej zodpovedá stavu bádania a poznania, a čom svedčia posledné syntetické práce a monografické spracovania jednotlivých opátstiev. Povedľa tradičného francúzsko-nemeckého bádateľského záujmu do popredia sa dostáva bádateľský interes poľskej historiografie na profesionálnej úrovni započatý T. Manteuffelom v 50. rokoch (Manteuffel 1950, 1952 a 1955; prehľad u Chlopocka 1987), a v poslednej dobe i u českých kolegov, obracajúcich pozornosť ku kláštorným fundáciám, hospodárskym problémom a architektonickému prejavu (Čechura 1981, 1984, 1987; Charvátová 1987; Kuthan 1982). Archeologickými výskumami jednotlivých opátstiev sa prezentujú maďarskí kolegovia (Gerevich 1984; Valter 1985; pozri i Gergelyffy 1972), ale aj poľskí archeológovia (prehľad podáva Splitt 1987, s. 225—249, tam ost. lit.).

Situácia na Slovensku je — dalo by sa povedať — úplne v plienkach. Okrem staršej práce J. Vencku „Dejiny štiavnického opátstva na Spiši“ (1927), ktorú ešte v roku 1935 český jazykovedec V. Šmilauer (1935, s. 163) hodnotil „za zcela pochybené diletantské dílo“, neexistuje jediná práca, o ktorú by sme sa mohli oprieť. Sme teda na začiatku, navyše i pred úlohami vlastnej profesie terénneho výskumu, nakoľko ani jeden cistercitský kláštor sa nám nezachoval. V staršej, ale i súčasnej literatúre figurujú predovšetkým tri lokality a jedna so ženským opátstvom v Bratislave (obr. 1). Navyše, dve z nich sú ešte problematické a preto i v tomto referáte im venujeme väčšiu pozornosť [v literatúre figuruje opátstvo Panny Márie v Ľubici na Spiši, ktoré S. Weber (1896, s. 12—13) pripísal cisterciticám].

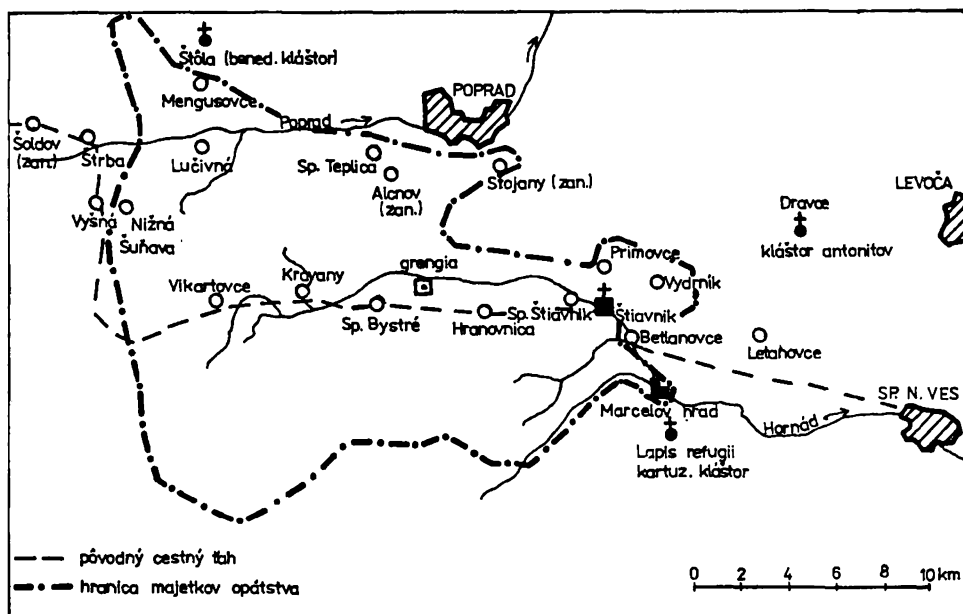
I. Opátstvo v Štiavníku na Spiši bolo založené v roku 1223 nepochybne z kráľovskej iniciatívy (Janauschek 1887, s. 226; Vencko 1927, s. 23; Hervay 1984, s. 172); podľa Levočskej kroniky založené bolo v roku 1216 (Fuxhoffer—Czinár 1860, s. 85) vo filiačnej línii Morimondy. Historické okolnosti i súvislosti sú podrobne zdôvodnené v „diletantskej“ práci J. Vencku, ktorá dodnes predstavuje solídnu pramennú bázu,



Obr. 1. Mapa pôsobenia cistercitov na Slovensku.

o ktorú sa možno oprieť (Vencko 1927). Iniciatívu založenia vyvinul uhorský kráľ Ondrej II., ktorý — rovnako ako jeho predchodcovia (Bela III., Imrich) — bol úzko spätý s francúzskou politickou a tým aj kultúrnou orientáciou (pozri Sötér 1940, s. 5—11; Asztrik 1944; Kristó—Makk 1988, s. 240n.). Jeho syn Koloman dostal kniežací údel v Haliči a po úteku mal na Spišskom hrade prechodnú rezidenciu. Prvou manželkou uhorského kráľa Ondreja II. bola Gertrúda z Meránu, sestra bamberského biskupa Ekberta, ktorý na samom začiatku 13. storočia dostal údel na západnom Spiši (Zachorowski 1909, s. 27—28; Bosl 1967, s. 20n.). Bamberské kontakty cez Sliezsko [Henrik Bradatý s manželkou Hedvigou, sestrou Gertrúdy a brata Ekberta, ktorí fundovali kláštor v Trzebnici (Zientara 1975, s. 40—41, 119—123; Kutzner 1969, s. 25—28)] na Spiš si v budúcnosti zaslúžia samostatné spracovanie, nakoľko cez nich možno sledovať prudký kolonizačný rozvoj (nemeckí prisťahovalci) a v rámci toho i lokovanie štávnického opátstva. Tak možno zároveň pochopiť i filiačný vzťah k poľským opátstvám. V zmysle nariadenia generálnej kapituly, ktorá vždy rozhodovala o založení novej filie (Statuta I, 1933, s. XXVI), boli do Štávníka delegovaní opáti zo Sulejowa a Koprzywnice na obhliadku miesta vybraného pre stavbu budúceho kláštora i k zabezpečeniu právnych vzťahov jeho existencie, ktoré vyjednával kráľovský komorník Dionýz, syn Ampoda — spišský župan (Hervay 1984, s. 172). Opáti boli zároveň poverení, aby konvent bol obsadený mníšskou kolóniou z Camina (dnešný Wachock v Malopolsku, založený krakovským biskupom Gedkem v r. 1179, Niwiński 1930, s. 26; Białoskórska 1960, s. 3). H. Ruciński (1983, s. 58) väzbu kláštora s poľským opátstvom bez patričného vysvetlenia spochybňuje. Generálna kapitula neskôr však rozhodla zmeniť miesto založenia, t. j. aby opátstvo bolo premiestnené do „Luchanche“, t. j. Lučivnej pri rieke Poprad. Touto úlohou bol v roku 1237 poverený priamo opát z Morimondy (Hervay 1984, s. 172). Vhodnosť nového miesta, vzdialeného od pôvodného len 18 km, pravdepodobne motivovala tamojšia výnosná mýtna stanica Beňko 1985, s. 163). Fakticky ale k translokácii kláštora nedošlo. Kláštor v Štávníku v roku 1260 vyhorel a medzi iným zhorela aj fundácia listina. Preto opát Albertovi bola uhorským kráľom Belom IV. 14. aug. 1260 vystavená nová listina, potvrdzujúca pôvodnú donáciu jeho brata Kolomana (Vencko 1927, s. 315—316; Hervay 1984, s. 172—173). Rozsiahly majetkový komplex sa rozkladal na severnom úpätí Kráľovej Hole (obr. 2), v povodí horného toku Hornádu s rozlohou asi 290 km², t. j.

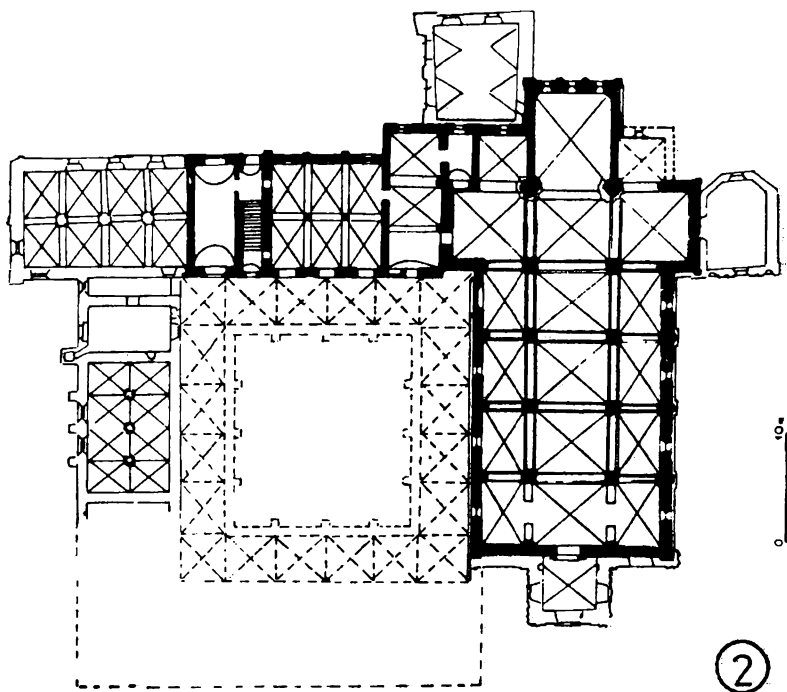
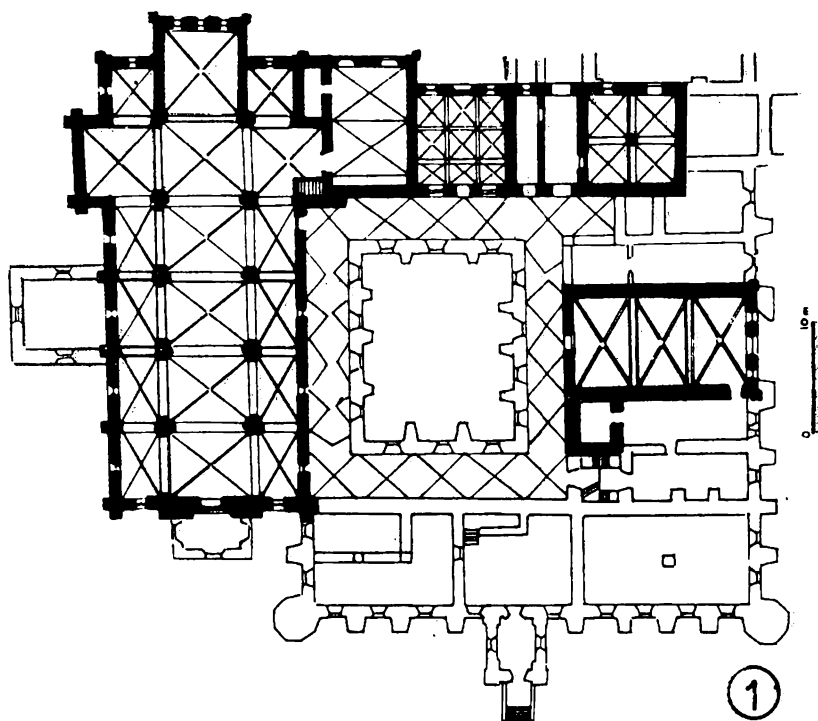
10 260 jutár. Podľa novovystavenej listiny z r. 1260 bola len potvrdená pôvodná majetková donácia kráľa vymeraná prostredníctvom spišského prepošta Mateja v povodí Hornádu. Z východnej strany majetok susedil jednak so šľachtickými územnými majetkami (Betlanovce) a majetkami spišských Sasov v dedine Capcst (Hrabušice), pričom kláštor sa nachádzal skoro na hranici týchto majetkov (obr. 2). V roku 1294 desiatky z dedín patriacich kláštoru v Štiavniku, Vydrníka, (Spišskej) Teplice a Alcnova (zaniknutá) patrili spišskému prepoštovi, ktorý ich odovzdal opátovi s podmienkou každoročnej povinnej splatnosti 20 strieborných mariek spišskej váhy (Hervay 1984, s. 173). Už predtým opát Ján daroval jeden slobodný lán (okolo 20 ha) s kúriou v osade Opatovce, a to Pacusiovi, kuriálnemu grófovi podľa listiny z r. 1291, transumovanej r. 1314 (Sedlák 1980, s. 157–158, č. 1217: villa Opatovich nie je lokalizovaná). V uvedenej osade, ktorú možno stotožniť s osadou (Spišský) Štiavnik, jestvoval hospodársky dvor opátstva (grangia). Ďalší hospodársky dvor sa nachádzal v katastri dnešnej obce Spišské Bystré, v polohe zvanej Pusta Ugovské (dnes v zaniknutom stave), ktorý od kláštora je vo vzdialenosti okolo 8 km. Štatúty nariaďovali, aby vzdialenosť medzi jednotlivými grangiami nebola menšia ako dve burgundské míle, t. j. 10,25 km (Statuta I, s. 20), pričom hospodárstvo sa malo realizovať cez konveršov alebo z najímaných ľudí okolitých dedín (Statuta I, s. 14). V rámci tzv. šoltýšskej kolonizácie vznikli nové dediny na opátskom majetkovom území (Hranovnica, Kubachy, dnes Spišské Bystré), Kravany, Vikartovce; z nich Hranovnica — súdiac podľa názvu — villa Granich — je zaiste staršieho pôvodu (Šmilauer 1935, s. 167; Körmeny 1974, s. 330; Beňko 1985, s. 158n.), pri ktorých šoltýsi boli len prenajímcami opátstva (pozri Zientara 1975, s. 124–125, 138 a 172). Šoltýs Helbrand ako „lokátor“ dedín Hranovnica a Kubachy dostal v zmysle dohody z roku 1294 120 jutár pôdy v každej dedine, a tiež mlyny, pivovary a rybník (Hervay 1984, s. 173). Z príjmov a dôchodkov týchto škultécii dve tretiny prislúchali opátovi, ako aj celý cirkevný desiatok. Z desiatku sa opátstvo malo postarať o kostoly i kňazov (tamže). Nevedno ale, či tito kňazi pochádzali z vlastného konventu, alebo šlo výlučne o svetských kňazov. Generálna kapitula túto činnosť za-



Obr. 2. Majetky štiavnického opátstva na Spiši.

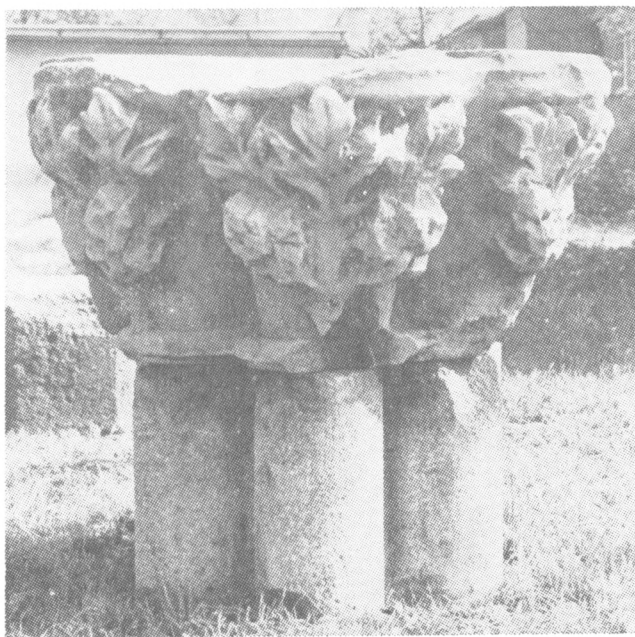
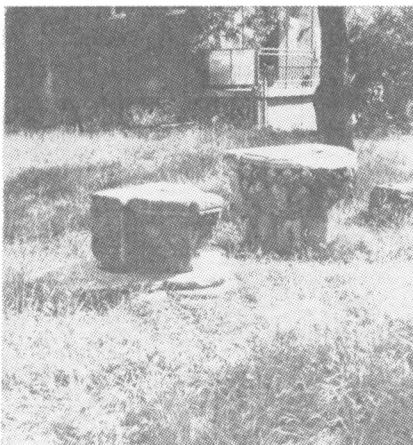
kazovala (napr. pri krste detí), avšak v neskorom stredoveku sa od úzu úpušťalo (podrobne Kloczowski 1959, s. 107—111). V roku 1398 z príležitosti udelenia odpustkov pre veriacich sa spomínajú kostoly v jednotlivých dedinách patriacich opátstvu, a to v Štiavniku (kostol P. Márie), v Hranovnici (Márie Magdalény), v Kubachoch (sv. Michala), v Kravanoch (sv. Alžbety), vo Vikartovciach (sv. Martina), vo Vydrníku (apošt. Šimona a Júdu), v Šuňave (Šimon a Júda), v Lučivnej (apošt. Petra a Pavla), v Mengusovciach (sv. Tomáša), v Teplici (sv. Duch), v Alcnove (sv. Doroty) a v Stojanoch (sv. Anton-pustovník — Hervay 1984, s. 175). Dve posledné osady zanikli za husitského vpádu. Budúci výskum jednotlivých stavieb by mal osvetliť podiel cistercitov, či a do akej miery je v nich determinované umelecké vyjadrenie, a vôbec v sakrálnej architektúre Spiša (Mencl 1965, s. 29—33; pozri Kutzner 1987). Diskusie nad eventualnosťou misijného programu cistercitov (Manteuffel 1955, s. 69; Lekai-Schneider 1958, s. 82—89, Dunin—Wasowicz 1988/89), ako aj kontraverzíné pohľady na ich „pioniersku úlohu“ pri kolonizovaní neobývaných oblastí (Gottschalk 1966; Higounet 1986 a iní) bude treba korigovať a vychádzať z konkrétnych územných sídelných celkov. Na vydržiavanie základne na jedného mnícha alebo kanonika sa počítalo okolo 330 kat. jutár (čiže 142,4 ha) a 6—8 sluhov (Hóman 1940, s. 310), čo by v našom prípade predstavovalo opátsky majetok pre 40 konventných príslušníkov. Nariadenie generálnej kapituly stanovilo pre novozaložený filiálny konvent najmenej 12 mníchov pod vedením opáta (Statuta I, s. 15), čo však nemožno vždy mechanicky aplikovať (Čechura 1983, s. 325). Ako ukazujú najnovšie práce (Lekai—Schneider 1958; Kutzner 1969, s. 53), rehoľa cistercitov sa od začiatku 13. storočia značne vzdialila od svojich pôvodných ideálov. Uvedený štatutárny počet je uvedený pri vizitovaní kláštora v Štiavniku v roku 1357 (Hervay 1984, s. 174), pričom vizitátor nariadil zvýšiť počet na 18. V ostatných uhorských kláštoroch, ktoré v tom čase prežívali veľkú krízu, sa počet obmedzoval na polovicu, ba aj na dvoch rehoľníkov s opátom (Mályusz 1971, s. 214). Z vyššie uvedeného majetkového predpokladu sa počíta len s približne 1/12 kultivovanej pôdy, čo by predstavovalo 855 jutár, t. j. asi 250 ha; zvyšok sú pasienky a lesy. Západoeurópske opátstvá mali oveľa väčšiu majetkovú rozlohu, nakoľko s takouto rozlohou obhospodaroval len jeden dvorec — jedna grangia (pozri Schattkowsky 1987, s. 65). Aj keď v majetkovom komplexe spišských cistercitov prevládali lesy, v povodí horného toku Hornádu boli relatívne úrodné polia so staršou sídelnou aglomeráciou, než sa tam oni usadili. Dokladajú to naše predbežné terénne pozorovania.

Pokiaľ sa týka budov kláštora, odkázaní sme výlučne na archeologický výskum, nakoľko materiál z nich bol z príkazu Štefana Tökölyho použitý na výstavbu tamojšieho kaštieľa, dokončeného v roku 1619 (Vencko 1927). Možno len predpokladať, že kláštor viac alebo menej zapadol do uniformného schématu cistercitov, ktorý sa podarilo udržať cez silnú centralistickú organizáciu rehole (pozri Kutzner 1969 a 1987, s. 87n. s bohatým odkazom na európsku literatúru). Dispozičným vzorom mu mohli byť maľoplošné kláštory vo Wachocku a Koprzywnici (obr. 3), čomu nasvedčuje pozdĺžna chrámová loď o rozmeroch 31,6 × 11 m (približné rozmery má Wachock), ktorá bola prestavaná a dnes slúži za sýpku. Geofyzikálne merania, ktoré v roku 1985 uskutočnil J. Tirpák (Archív AÚ SAV Nitra č. 11463/86), vykazujú typ bazilikálneho kostola s priečnou loďou a pravouhlým záverom, po stranách azda s rovne uzatvorenými kaplnkami, čo predstavuje známy — tzv. „bernardinský typ“. Kostol niesol typický mariánsky titul (podľa Statuta I, s. 17; pozri Schneider 1977, s. 165—192), ba celá dolina sa nazývala „Mariánskou“ a obyvateľov dnešnej obce Spišský Štiavnik dodnes prezývajú „mariánmi“. Z okolia stavby sme s kolegom F. Javorským zachránili viacero kamených architektonických detailov (stĺpové hlavice s listovým dekorom, doska z pätky príporý stĺpu, pätká arkádového piliera), hlásiacich sa do druhej polovice 13. storočia — obr. 4 (Javorský 1981, s. 82, obr. 12—14). Nesporne šlo o nákladnú stavbu (porovnaj západoeurópske kláštory u Aubert 1947, s. 91n.), poznačenú racionalnosťou a vernosťou



Obr. 3. Pódorysy materských maľopolských kláštorov: 1 — Wachoń, 2 — Koprzywnica.

ťou určitému duchu, ktorý cisterckému rehoľu charakterizuje. Základné princípy jasnosti, striedanosti i abstrakcie boli všade viazané k podmienkam lokálnym a adekvátne i k možnostiam materiálnym. Kláštorný priestor bol vždy funkčný a odrážal každodenné zamestnanie komunity, zvlášť čo sa týka liturgickej praxe. V opátstve bolo všetko sústredené na jediný cieľ – na jeho silné dosiahnutie, čo vyžadovalo mobilizáciu a hospodárenie so všetkou energiou individuálnou i kolektívnou. Opátstvo je podľa A. d’Haenensa „totalitnou inštitúciou“, je tvorené permanentným procesom totalitarizácie (Haenens 1980, s. 37).



Obr. 4. Kamenné architektonické články z druhej pol. 13. storočia z kláštora v Štiavniku na Spiši.

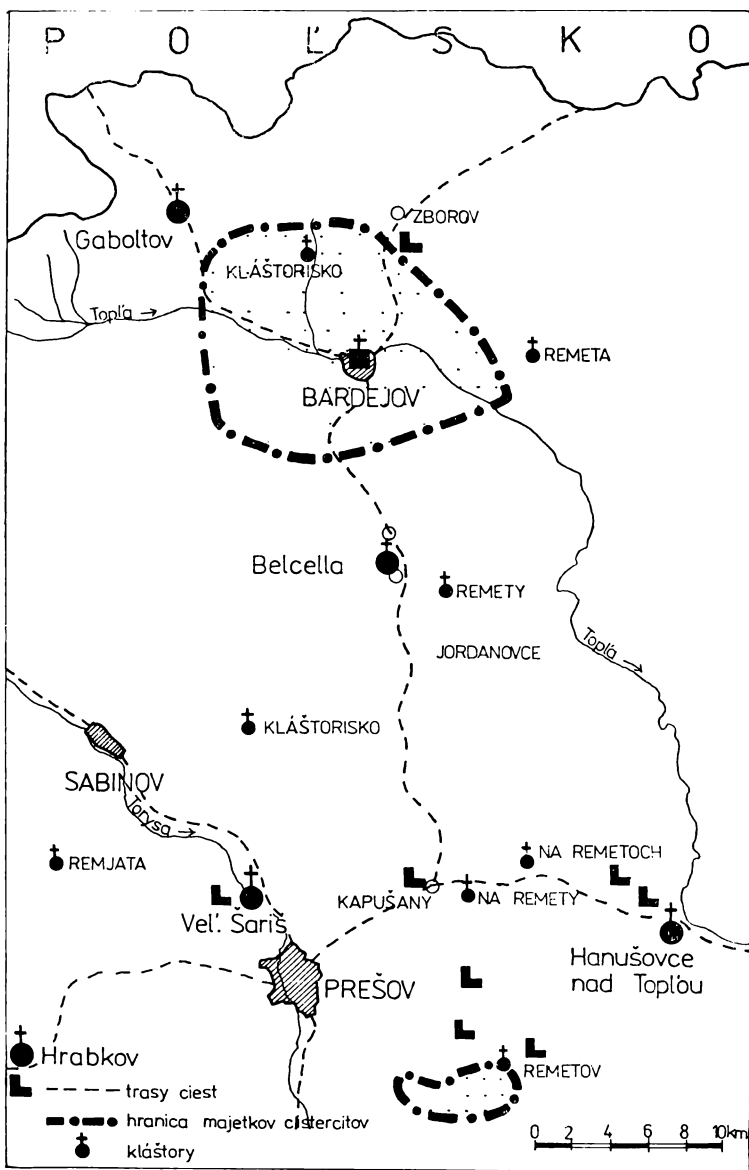
V prípade ďalšej filie — v šarišskom Bardejove, sme do istej miery postavení pred dilemou, či tam vôbec existoval cisterciatský kláštor, alebo jednoducho prijať odmietavý postoj, najnovšie autoritatívne vyslovený rádovým historikom F. L. Hervayom, opäťom v maďarskom Zirci (Hervay 1984, s. 125). Aj napriek diskrepantnému postoju historikov k najstaršej listine týkajúcej sa Bardejova z roku 1247, ktorá je interpolovaná a podľa jednych vieryhodná (Jankovič 1975, s. 34—39; Uličný 1979; Sopko 1980, s. 20; Beňko 1985, s. 186—187), iní ju dokonca expressis verbis považujú za neskoršie falzum (Varsik 1975; Ruciński 1983, s. 58). V tejto listine sa uvádza, že pred kráľa Belu IV. predstúpili cisterciatskí mnísi z poľskej Koprzywnicze, usadení pri kostole sv. Egída v Bardejove, a žiadali novoučiť ich chotárny majetok, nakoľko staré chotárne znaky svojvoľne zničili prešovskí Teutonici na úkor kláštora a postavili si nové, a to vo svoj prospech (Jankovič 1975, s. 34; Uličný 1979). Túto jedinu, pre nás dôležitú správu v uhorských prameňoch, dopĺňa ešte zmienka o koprzywnických cisterciatoch v Bardejove, pochádzajúca od poľského kronikára Długosza z druhej polovice 15. storočia (Hervay 1984, s. 125—126). Podľa neho cisterciatom okrem Bardejova prináležalo 13 dedín v jeho okolí. Ak sa chceme dostať na koreň veci, sme odkázaní použiť metódu istej kombinácie a analógie, nakoľko kláštor sa nezachoval a doterajšie archeologické bádania nedávajú jednoznačnú odpoveď na počiatky urbanizácie Bardejova (novšie výskumy D. Čaploviča a F. Javorského zatiaľ nepublikované). Z obsahu spomenutej listiny vysvitá jednak filiačný vzťah poľského koprzywnického kláštora [založeného v roku 1185 komesom Mikulášom z Bogorie (Manteuffel 1950, s. 195 a 1955, s. 83)], vzdialeného približne 150 km od Bardejova (štiavnické opátstvo je od materského Wachocku vzdialené až 250 km), a potom existencia kostola sv. Egída, pri ktorom rehoľníci pôsobili (uvádza to i najnovší Atlas de l'ordre cistercien — Meer 1965). Dobu založenia máme tak ohraničenú rokmi 1185 až 1247. Pokiaľ sa týka dolnej hranice — fundácie koprzywnického opátstva — treba mať na zreteli, že samotný konvent sa musel najprv sám zinstitúovať, a až tak mohol zakladať vlastné filie a vysielat' do nich mníšske kolónie. Teoreticky a zaiste i prakticky ťarchu výstavby kláštora znášal fundátor, a to či už svetský alebo cirkevný. Výstavba kostola pritom zásadne nasledovala výstavbu kláštorných objektov. Takže medzi uvedením sľubmi viazaných mníchov a konsekráciou kostola je časový rozdiel. V poľskej literatúre sú uvedené príklady pre malopoľské kláštory, u ktorých časový rozdiel sa pohybuje od 6 rokov (Wachock) až 56 rokov (Sulejow—Kloczowski 1958, s. 1971). Podobná situácia je i u uhorských kláštoroch (napr. Pilis s časovým odstupom 41 rokov). Kláštor v Koprzywnici bol dobudovaný v roku 1218, t. j. od založenia opátstva uplynulo dotedy 33 rokov (Manteuffel 1950, s. 201). Z toho vyplýva, že v Bardejove musíme počítať so založením kláštora len v prvých decéniach 13. storočia, aj keď snáď šlo len o prepozitúru. Založenie súvisí s aktivitou kráľa Ondreja II., ktorý zakladá kláštory aj na juhu — v panonskom Chorvátsku (roku 1205 Topusko—Ostojic 1965, s. 201—207 a 209n.).

Druhým závažným argumentom je, že cisterciati boli usadení pri kostole sv. Egída. Patrocínium zostalo dodnes živé a nesie tamojší farský kostol (Hudák 1984, s. 351). Podľa J. Kútnika má tu predcisterciatský pôvod a priniesli ho sem benediktíni-eremiti (Kútnik 1981, s. 35). Táto otázka bude ešte dlho diskutovaná, pokiaľ sa archeologicky nepreukáže pôvodná stavba kostola. Jedno zostáva isté, že patrocínium sa k nám dostáva z Francúzska (Gnädingner 1972, s. 93n.; Zathay 1951 — autor kult stopoval v celoeurópskom meradle, no Slovensko v nej úplne absentuje) a jeho šíriteľmi boli benediktíni i cisterciati. Podľa T. Dunin-Wąsowiczovej (1971, s. 664) sv. Egíd sa v celej Európe stal patrónom pútnikov a často sa vyskytoval pri pocestných hospicích. Doklady na Slovensku máme pri kláštorných objektoch v Hronskom Beňadiku, Iliji (Bakács 1971, s. 35, 128), ale i na hranici majetku štiavnického opátstva v Poprade (kruhové okno tvaru rozety na južnej strane kostola hovorí o ich vplyve). Existenciu kláštornej komunity v Bardejove ono tiež len umocňuje. V listine z roku

1247 je metácia majetku, v rámci ktorej sa spomína i Mníchovský potok, ktorý od severu medzi Mokroluhom a Bardejovom vteká do Tople. V doline tohoto potoka je poloha Kláštorisko (kat. obce Zlaté), na ktorej sme pri obhliadke v roku 1979 našli niekoľko fragmentov keramiky z prelomu 12. a 13. storočia (Archív AÚ SAV č. 9019/79). Na juhu majetkového celku — na hranici katastra Kobyl — sa v neskoršej metácii z roku 1261 uvádza „terra Belcella“, čo predstavuje zložený názov, ktorého druhá časť „cella“ je evidentne latinského pôvodu a jeho význam v stredoveku dosť jednoznačný. Predstavuje malý kláštor, obydlie mníchov s majetkom prináležiacim k nemu [porovnaj cistercijské kláštory, napr. Cella Benardi na česko-moravskom pomedzí, rakúsky Mariazell, nemecká Paulinzella alebo Altzella v Sasku, či Torcella v Istrii (Ostojić 1965, s. 206)]. Zaniknutý kláštor dodnes nebol v teréne identifikovaný a nie je známa ani jeho rádovala príslušnosť. Po západnej strane majetok cistercijských susedil s krížovníkmi, ktorí mali svoju rezidenciu v Gaboltove (Uličný 1979, s. 95). J. M. Korabinsky vo svojom Lexikone z roku 1786 tvrdil, že templári mali na vrchu susediacom s Bardejovom „slávnú a nádhernú manzeriu“. Jeho tvrdenie ako isté prijal i D. Fuxhoffer (1803, s. 208; pozri i Pesty 1861, s. 95), ba ešte ho doplnil dohadom, že už templárom mohlo patriť spomenutých 13 dedín. Templárska tradícia je tu pravdepodobne zviazaná s krížovníkmi, ako sa to ukázalo na iných miestach Slovenska (Slivka 1987). Nasvedčuje tomu i patrocínium kláštorného kostola sv. Jána Krstiteľa patriaceho v neskorom stredoveku augustiniánom. Túto rehoľu preferovali uhorskí kráľi a popularitu mala medzi nemeckým meštianstvom (Fallenbüchl 1943, s. 147; Adriányi 1975, s. 721 a 728). Patrocínium umocňuje i druhé patrocínium sv. Kríža, ktorému bola zasvätená kaplnka stojaca po pravej strane chóru, a ktorú v roku 1505 premiestnili na iné miesto (Fallenbüchl 1943, s. 34—35). Podľa Pázmánya kláštor augustiniánov mal 13 obcí, ktoré prevzali Bardejovčania (Schier 1778, s. 46). Z uvedeného vyplýva, že majetok s 13 dedinami sa traduje dlho do stredoveku. Nemožno celkom vylúčiť, že patril pôvodne krížovníkom (johanitom), aj keď k tomu nie sú priame doklady. V budúcnosti si tento problém zaslúži hlbšie skúmanie tak, ako aj otázky pustovníckych reholí v tejto oblasti (topiká typu Remeta — obr. 5). Nie je bez zaujímavosti, že v listine z r. 1247 sa spomína nevelký majetok bardejovských cistercijských v blízkosti Prešova, pri ktorom existovala pustovňa (Remetov v blízkosti Ruskej Novej Vsi). J. Kútnik ju rovnako spája s misijnou činnosťou benediktínov-eremitov (Kútnik 1981), aj keď v tejto oblasti je doložená pustovnícka rehoľa vilhemitov, ktorá zo svojich toskánskych eremitorií sa začala šíriť po roku 1244 (Elm 1962, s. 47; Kunzelmann 1969, s. 38). Medzi rokmi 1256 a 1266 boli všetky ich kláštory inkorporované do augustiniánskej rehole (Elm 1962, s. 108; Kunzelmann 1969, s. 39). Doložiteľné sú tlaky na reholu zo strany benediktínov i cistercijských (Elm 1962, s. 194).

V prípade Bardejova treba vyzdvihnúť geografický faktor. Bardejov sa totiž nachádzal na dôležitej krajinskej ceste spájajúcej juh so severom (doklady už v pravku), a to na vidlici, kde sa cesty rozdeľovali smerom na Tyličské sedlo cez Karpaty, a druhá cez Zborov k Dukelskému priesmyku. Nečudo, že tento dôležitý komunikačný uzol od začiatku využívali mníšske komunity, včítane cistercijských.

Ďalším nepriamym dôkazom prítomnosti cistercijských v Bardejove možno ilustrovať na etymologickom výklade názvu Bardejova, o ktorom sa už veľa popísalo. Z faktu, že najstaršia forma názvu v listine z roku 1247 je „Bartfa“, historici vykladali meno odvodené z maďarského slova pre sekeru (bard), čiže šlo by o nejaké Sekerovce. Podľa iných vykladov v koreni názvu sa vyskytuje kmeň osobného mena Bartolomej v nejakej skratenej podobe, t. j. názov odvodený od osobného mena (Jankovič 1975; Uličný 1969, s. 35). Podľa našej mieny racionalnejší výklad pramení v historickej podstate cistercijských a súvisí so západoeurópskou inštitúciou konveršov, ktorých prejav — pravda v modifikovanom spôsobe — sa uplatnil aj v malopoľských (tým aj v našich) podmienkach (z bohatej literatúry odvolávam sa na T. Wasowiczówna 1952 a 1962; Hallin-



Obr. 5. Situčná mapa okolia Bardejova s predpokladaným majetkom a vyznačením kláštorov a pustovní.

ger 1956; Otojić 1965, s. 199–201 a i.). Ekonomický systém rehole predstavuje vlastne systém konveršov. Istá časť pracovala na svojich dvorcoch (grangiach), iní zasa obsluhovali hospiciá (Leclercq 1965, s. 243). V prameňoch sa spomínali ako „fratres barbari“, či „conversi barbari“ (Leclercq 1965, s. 244–245). Nemecký historik E. Werner tzv. Bartbrüderov charakterizuje podľa dlhej brady, keďže 6 mesiacov museli slúžiť vo svetských šatách na majetkoch cistercov (Werner–Erbstösser 1986, s. 198; Schneider 1980, s. 60). Popredný maďarský jazykovedec G. Bárczi uvádza, že maď. slovo bárd pochádza zo starofrancúzskeho barde = tesárskej sekery. Poznomenáva ale, že prvý

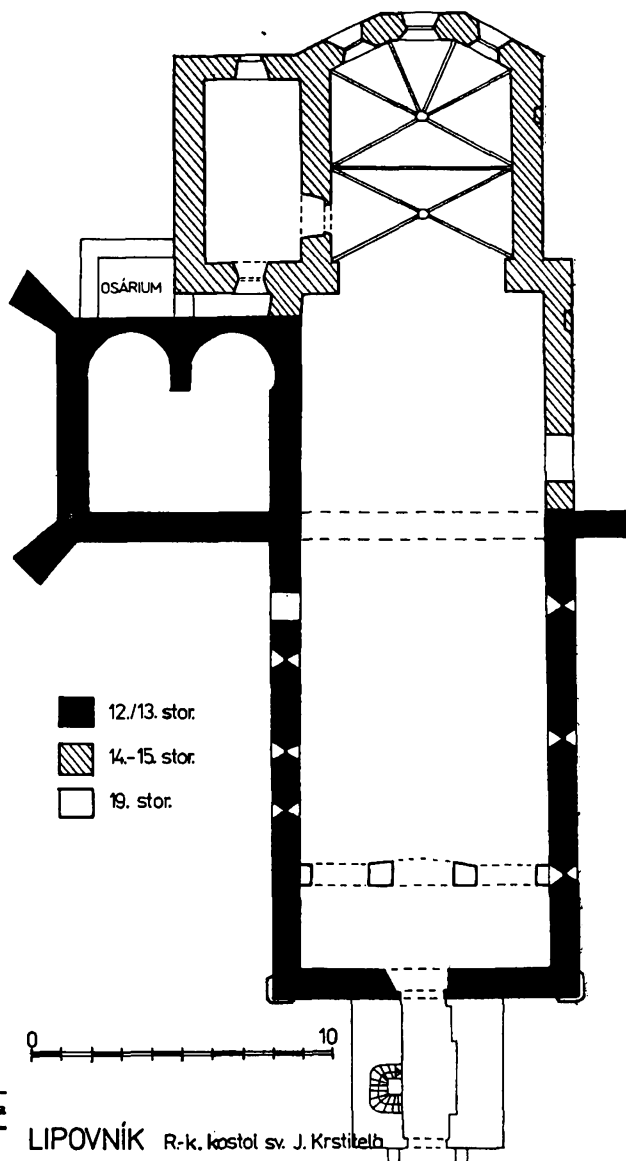
a pôvodný význam je zastaralý a vyzdvihol jeho druhý význam: predstavuje časť lesa, ktorý dostal človek k jednodennému možnému vyklčovaniu (Bárczi 1980, s. 175). Klčovanie lesov patrilo k podstate cistercitov. Takouto možnou kombináciou možno azda vysvetliť i názov Bardejova, ktorého koreň zachycuje „fratres barbari“ s príponou -fa, či falua (t. j. falva = sídlo, osada). Problém ako taký nadhadzujeme pre ďalšiu diskusiu.

Ďalším, v poradí tretím opátstvom, o ktorom mienime obširnejšie referovať — je tzv. opátstvo Mellifontis, lokalizované do dnešného Lipovníka pri Rožňave, ktoré malo byť založené v roku 1141. V takomto význame ho prebrala staršia (Fuxhoffer—Czinár 1860, s. 103; Rupp 1872, s. 128-9; Špirko 1943, s. 367 a iní) a preberá i novšia literatúra (Togner Uličný 1985, s. 360 1989, s. 176;), aj keď už Leopold Janausček vo svojom korpusovom diele o cistercitech ho ako prvý vylučil (1887, s. 70), nakoľko opátstvo Mellifontis sa nachádza v Írsku „in Hybernia“, pričom omyl vniesol už v roku 1629 Pázmány a uvádza ho ako Melli fontis in Hungaria (Péterffy 1742, s. 275). Ale aj napriek tomuto omylu sa v listine kráľa Bela IV. z 5. júna 1243, ktorou daroval synom Matúša z rodu Akošovcov, Filipovi a Detrikovi, za pomoc v bitke proti Tatarom na rieke Slanej a za iné služby majetky nebohého komesa Borša, ktoré po jeho smrti pripadli panovníkovi, v jej metácii spomína kláštor (CDS1 2, s. 85—88). Jeho územie spolu s územím Dubodielu a hradu panovník vyňať z darovaného územia a ponechal ho sebe (lokalizácia kláštora v Lipovníku u Šmilauera 1932, s. 165, obr. 34). Akej rehoľnej komunite kláštor patrila a kde sa vlastne nachádzal? Odpoveď na otázku dáva len čiastkový archeologický výskum realizovaný v roku 1990 pri kostole sv. Jána Krstiteľa v Lipovníku. Patrocínium P. Márie nemožno považovať za pôvodné, ako sa domnievajú niektorí autori (Fuxhoffer—Czinár 1860, s. 104; Togner 1989, s. 176), nakoľko sa jedná o Ružencovú P. Máriu, ktorej sviatok zaviedol Kliment XI. až po roku 1716 (Wimmer 1966, s. 366). Krátkodobý výskum po severnej strane románskeho kostola odkryl neveľkú kaplnku s dvojjapsidovým uzáverom (obr. 6), ktorá je previazaná s murivom lode kostola datovaného do 12., event. na prelom 12. a 13. storočia (Tököly 1986). T. Moczková (1988, s. 51) genézu dvojjapsidových kostolov hľadá na východe, odkiaľ počas krížových výprav sa dostávajú do Európy. Najbližšiu analógiu má v neďalekej dedine Tornaszentandrás (Maď.), kde na základe komplexného výskumu je kostol datovaný na samý začiatok 13. storočia (Valter 1980).

Na základe výskytu dvojjapsidových kostolov v Merane a Tirolsku autorka výskumu I. Valterová dáva do súvislosti s osadníkmi z týchto oblastí, pričom vyzdvihuje fakt, že manželka uhorského kráľa Gertrúda pochádzala práve zo severotalianskeho mesta Merana a — ako sme už poukázali — jej rodinní príslušníci zasiahli do dejín Spiša, pôvodne súčasťou kráľovského prédia Turna (Valter 1980, s. 127). Výsledky výskumu v Lipovníku budú podrobne publikované na inom mieste, no z nich rovnako vyplýva, že objekt bol vystavaný na začiatku 13. storočia a nepatrila cistercitom. Nepochybujeme o tom, že patrila rehoľnej komunite johanitov, ktorá na dôležitom cestnom ťahu (na úpätí horského prechodu Soroška) spravovala hospic.

Situácia na západnom Slovensku bola zviazaná s pilišským opátstvom (založeným kráľom Belom III. v roku 1184 — Gerevich 1984, s. 5) a s rakúskym opátstvom v Heiligenkreutzu [fundácia súvisí s osobou Leopolda III. (1095—1136) z rodu Babenberkov, ktorí kláštor stavali v rokoch 1142—1177 ako miesto posledného odpočinku — Koch 1976]. Majetky pilišského opátstva boli hlavne v okolí Bratislavy, ale i v Hontianskej župe (Santovka, Hontianske Moravce, časť Opátové Moravce). Písomné doklady o majetkových podieloch boli za tatárskeho vpádu v Ostrihomi zničené a preto Belo IV. ich znova obnovil a v roku 1254 potvrdil (okrem iného aj „domy tohože kláštora a vinice v Devíne a Bratislave“ — Hervay 1984, s. 143). Pilišský opát Ján, ktorý sa podieľal na príjmoch bratislavských mýt, ako aj tretinou z mýta v Štvrtku na Ostrove, dal v roku 1254 na úpätí hradného vrchu v Bratislave vystavať mýtnicu (dnes Vodná

veža na starších základoch) s funkciou vyberania poplatkov a strážnou. Kaplnka ako súkromné oratórium pilišských cisterciťov stala na východnom okraji mesta, podľa V. Jankoviča (1971, s. 49) na mieste dnešného uršulinského kláštora. Vedľa oratória (oratorium sive capellam in villa Posoniensi . . .) stala židovská synagóga, ktorú pápež Benedikt XII. listom z 13. nov. 1335 prikazal zbúrať z dôvodu, že židia svojím krikom veľmi rušili rehoľníkov pri bohoslužbách (Hervay 1984, s. 144). Okrem uvedených majetkov patrili kláštoru aj Čakany, osada Buhtrian (Medzi Podunajskými Biskupicami a Vrakuňou), časti osád Hidegkút (súčasť Mostu na Ostrove), zaniknutý Svätý Peter (pri obci Nový Život) a zaniknutá dedina Oloch (Alacs) pri Opoj v okrese Trnava (Hervay 1984, s. 149–150).



Obr. 6. Lipovnik (okr. Rožňava) — Pôdorys kostola sv. Jána Krstiteľa s kaplnkou s dvojsídovým úzavrom. — Všetky obr. M. Slivka.

LIPOVNÍK R.-k. kostol sv. J. Krstiteľ

Opátstvu v Heiligenkreutzu v roku 1297 prepustil ostrihomský arcibiskup Ladomerius (na základe predošlého konsensu kráľa Ondreja III. so zástupcami konventu) majetky v Prači „prope Posonium“ (dnešné Vajnory), a to výmenou za Tvrdošovce v Nitrianskej stolici (Hervay 1984, s. 105). Ich záujem bol motivovaný predovšetkým o víno a vinohrady na úpätí Karpát. V roku 1307 cisterciti odkúpili v Bratislave na Michalskej ulici kúriu, a to za ročný poplatok osem libier starých viedenských denárov a jeden „talentum“ (= 33,35 kg) čierneho korenia (Hervay 1984, s. 106). Povedľa kúrie stala kaplnka sv. Kataríny, ktorú v roku 1311 František de Columba, kaplán pápežského legáta a kardinála Gentilisa, daroval cistercitom (tamže). Odtiaľ spravovali majetkové vlastníctvo v chotári Vajnor, a to až do roku 1525 (prehľad podáva Maďarovičová 1978, s. 18–21), keď ich spolu s kúriou na základe zmluvnej dohody odstúpili mestu Bratislave (Hervay 1984, s. 107).

Písomnými prameňmi možno doložiť existenciu ženského cistercitského kláštora v Bratislave, a to rokmi 1235 až 1297 (Hervay 1984, s. 157–158), aj keď počiatky opátstva, či skôr jeho predchodcu sú nejasné a pohybujú sa vo sfére hypotéz. V staršej literatúre sa ich usadenie dokladá rokom 1132 a fúndácia pripisuje kráľovi Belovi II. (túto ničím nepodloženú mienku do literatúry uviedol Matej Běl; pozri Schönvitzky 1886, s. 2–3; Szylaba 1944, s. 9). Slovenskí historici P. Ratkoš (1960, s. 13) a V. Jančovič (1972, s. 213) predpokladajú existenciu kláštora už pred koncom 12. storočia. P. Ratkoš (1975, s. 288) pre svoje tvrdenie vychádza z údajného príkazu generálnej kapituly, ktorá v roku 1228 vraj zakázala zakladať nové ženské kláštory (údaj prevzal zo Špirkových Cirkevných dejín — 1943, s. 388), čím antedatovanie nemá pevnejšej opory. Väčšina českých, uhorských a poľských ženských konventov bola založená po uvedenom roku (Hervay 1984, s. 80, 110, 192; Čechura 1984, s. 70; Kloczowski 1966; Manteuffel 1955, s. 68n.), a to platí i v prípade bratislavského konventu.

Prvá zmienka o cistercitičkách v Bratislave je z roku 1235 (Hervay 1984, s. 157). Na základe predošlej pápežovej žiadosti u generálnej kapituly, aby tam existujúci ženský konvent bol inkorporovaný do opátstva cistercitičiek, sa vyhovel. Z kusej správy jednako vyplýva existencia rehoľného domu a len v tom čase prívteleného do rehole cistercitičiek. F. L. Hervay (1984, s. 157) uvažuje o benediktinkách a L. Mezey (1955, s. 24) konštatoval, že nepatrili žiadnej reholi, ale že to boli zbožné kajúcnice žijúce pri kostole Márie Magdalény — tzv. penitentes. Kult Márie Magdalény je východného pôvodu a do západnej Európy sa dostáva až v 11. storočí (v r. 1050 patrónka opátstva vo Vézle — Vies de Saints 1949, s. 530–533; Wimmer 1966, s. 370–371). Podobne ako Márii Egyptskej i jej sa pripísal kajúcný život a tak sa stala patrónkou „obrátенých žien“. V nemeckých krajinách sa kajúcnice označovali svojím menom „sorores Poenitentes Beatae Mariae Magdalenaee“, ktoré už v roku 1214 prišli do Viedne (Simon 1918, s. 10 a 14). Pápež Gregor IX. bulou z roku 1227 schválil rehoľu tzv. magdalenitiek, ktorú podriadi rehoľným pravidlám sv. Augustína (Simon 1918, s. 21, 29, 180–181, 183–185). Kláštory magdalenitiek boli založené na viacerých miestach v Čechách (Simon 1918, s. 108–109, 125–126, 128, 137) a inde v Európe. Na Slovensku sa rehoľa neujala a v prípade Bratislavy problém je ťažko riešiteľný, nakoľko v tom čase po celej Európe vznikajú domy beginiek, predstavujúcich skôr laické združenie, ale s religijnými cieľmi a poslaním (Greven 1912; D. a B. Lapis 1972, tam novšia lit.). Vzhľadom na ich heretické prejavy, či skôr upodozrievanie z takýchto aspektov (pozri Koch 1962, s. 40–42; 45–46; Erbstösser—Werner 1960, s. 23–46) sa oficiálne cirkevné kruhy snažili tieto združenia podchytiť, a to hlavne tam, kde ich domy nadobudali konventný štýl života (forma spoločného bývania — pozri Ennen 1987, s. 255). Z takéhoto dôvodu generálna kapitula v roku 1228 inkorporovala domy beginiek do svojho rádu (Greven 1912, s. 143 a 149). V našom prípade iniciátorom prívtenenia do rehole cistercitičiek mohli byť jedine pilišskí cisterciti, ktorým prináležala právomoc nad ich kláštrom. Túto alternatívu umocňuje aj fakt, že bratislavské cistercitičky v roku 1249

predali opátovi v Heiligenkreutzu jednu vinicu pri Bratislavskom hrade (CDSI 2, s. 240, č. 343), čo v prípade ich filiálneho vzťahu by k transakcii vôbec nedošlo. Cisterciťky vlastnili istý pozemok zvaný Tors (dnes Nová Lipnica), dve vinice v Čekľsi (dnes Bernolákovo), lúku pri rieke Vidrica a mlyn na dva kamene v obci Kuchyňa na Záhorí (CDSI 2, s. 32—33 a 116; Hervay 1984, s. 157). Kláštor cisterciťiek sa nachádzal na mieste terajšieho klariského kostola, kde pri archeologickom výskume (v r. 1967-68) sa z pôvodnej stavby podarilo odkryť len nepatrné zvyšky (Štefanovičová 1977). Zánik konventu sa dáva do súvislosti so spustošivým vpádom českého kráľa Otakara II. v roku 1271 (Štefanovičová 1977, s. 112), no pravú príčinu možno vidieť skôr v nezáujme pilišských cistercitov o materiálnu a duchovnú správu konventu a ich majetku. Vyplýva to z listiny kráľa Ondreja III. z 26. okt. 1297, v ktorej sa uvádza, že už dlhšiu dobu cisterciťky neobývajú svoj kláštor a „majetky kláštora na území mesta Bratislavy už vyše dvadsať rokov ostali bez vlastníka“ (Hervay 1984, s. 158). Z toho dôvodu bol kláštor a majetky odovzdané klariskám, a to so súhlasom kráľa i mestskej rady. Okolnosti zániku konventu cisterciťiek treba posudzovať aj zo širších reálií celoeurópskeho významu, nakoľko 13. storočie znamená zásadný prelom v hospodárskom a kultúrnom živote Európy. V novom modele nastupujú žobravé rehole, ktoré živo reagujú na potreby doby, ktoré ona postulovala (Kloczowski 1972, s. 179).

Záverom tejto štúdie chceme vysloviť niekoľko všeobecnejších poznatkov vyplývajúcich z doterajšieho stavu bádania. Neveľký počet cisterciťských opátstiev na Slovensku, a vôbec v Uhorsku (okolo 16), núti budíci výskum orientovať na túto skutočnosť. Je všeobecne známe, že generálna kapitula z Citeaux vyslala svojho opáta Petra do Uhorska, aby prejedнала s kráľom Belom III. vzájomné pomery, pričom stretnutie bolo pre cistercitov prijaté s porozumením, nakoľko kráľ prisľúbil „šedým mníchom“ rovnaké slobody a práva, aké používali vo Francúzsku (Sötér 1940, s. 10; Mezey 1968, s. 261). Na druhej strane treba upozorniť, že z vyššie uvedeného počtu opátstiev (16) iba niekoľko mali nekráľovskú fundáciu, a to vlastne iba dva: Béľháromkut (založené jágerským biskupom) a Abrahám neďaleko Dombováru založený palatínom Moysom. Ostatné kláštory vznikali na kráľovských doménach, jednak v pohraničnom území alebo v lesnatých komitátoch tam, kde bolo ešte územie vhodné na založenie. Cisterciťi sami sa pokúšali uplatňovať práva svojich kláštorov proti nekráľovskému (t. j. šľachtickému) držaniu kostolov, ale bezúspešne. Tie boli čisto utilitaristické, jednoducho príslušenstvom kostola. Mnisi túto ideu nemohli potlačiť. Preto nebola existencia rehole v Uhorsku podmienená fundáciami šľachtickými, ale kráľovskými. Iná situácia bola u rehole premonštrátov, ktorí v Uhorsku mali okolo 40 kláštorov. O počte sú odlišné záznamy: Pázmányov katalóg uvádza až 56 (Péterffy 1742, s. 276), Fuxhoffer—Czinár (1860, s. 42) uvádzajú 42 a úradný záznam tzv. Lepaige z roku 1320 zaznamenáva 39 domov (Ozsvald 1957, s. 237-8) a vlastnú cirkáriu. Z celkového počtu len 10 malo kráľovskú fundáciu a ostatné šľachtickú (boli to rodové kláštory). Takýto stav sa odráža aj v slovenských pomeroch.

Z uvedeného rovnako vyplýva orientovať výskumy na dve lokality: Štiavnik na Spiši a Bardejov, u ktorých prioritná potreba predovšetkým archeologických výskumov vyplýva i z našej štúdie.

Literatúra

- ADRIÁNYI, G., 1975: Die Augustiner-Eremiten in Ungarn. In: Scientia Augustiniana. Festschrift P. Adolar Zumkeller OSA zum 60. Geburtstag. Würzburg, s. 719—732.
ASZTRIK, G., 1944: Les rapports dynastiques franco-hongrois du moyen âge. Budapest.
AUBERT, M., 1947: L'architecture cistercienne en France. I. Paris.
BAKÁCS, I., 1971: Hont vármegeye mohács elött. Budapest.
BÁRCZI, G., 1980: A magyar nyelv francia jövevényszavai. In: A magyar nyelv múltja és jelene (súbor autorových príspevkov). Budapest, s. 159—197.

- BEŇKO, J., 1985: Osídlenie severného Slovenska. Košice.
- BIAŁOSKÓRSKA, K., 1960: Wąchock. Opactwo cystersów. Warszawa.
- BOSL, K., 1967: Europäischer Adel im 12/13. Jahrhundert. In: Zeitschrift für bayerische Landesgeschichte 30, s. 20–35.
- CDSI – Codex diplomaticus et epistolaris Slovaciae. 2. ed. R. Marsina, Bratislava 1987.
- ČECHURA, J., 1981: K některým otázkám hospodářského a správního systému cisterciáckých klášterů (Zlatá Koruna v předhusitském období). In: Čsl. časopis historický 29, s. 228–257.
- 1983: Patrová kaple a nejstarší části kláštera ve Vyšším Brodě. In: Umění 31, s. 317–333.
- 1984: Cisterciácké kláštery v českých zemích v době předhusitské ve světle řádových akt. In: Právněhistorické studie 26, s. 35–72.
- 1987: Das Wirtschaftsmodell der Zisterzienserklöster in Böhmen (1140–1419). In: Historia i kultura cystersów w dawnej Polsce i ich europejskie związki. Poznań, s. 87–110.
- DUNIN-WASOWICZ, T., 1971: Saint-Gilles a Polska we wczesnym średniowieczu. In: Archeologia Polski 16, s. 651–665.
- 1988/89: Projets missionnaires cisterciens dans la Rus' du sud-ouest aux XII^e–XIII^e siècles. In: Harvard Ukrainian studies 12/13, s. 531–550.
- ELM, K., 1962: Beiträge zur geschichte des Wilhemitenordens. Köln–Graz.
- ERBSTÖSSER, M.–WERNER, E., 1960: Ideologische Probleme des mittelalterlichen Plebejertums. Berlin.
- FALLENBÜCHL, F., 1943: Az Ágostonrendiek Magyarországon. Budapest.
- FUXHOFFER, D.–CZINÁR, M., 1860: Monasteriologiae regni Hungariae. T. II. Pestini.
- GERENTICH, L., 1984: A Pilisi ciszterci apátság. Szentendre.
- GERGELYFFY, A., 1972: L'architecture cistercienne en Hongrie. In: Actes du Congrès international d'histoire de l'art I, Budapest, s. 481–485.
- GNÄDINGER, L., 1972: Eremitica. Studien zur altfranzösischen Heiligenvita des 12. und 13. Jahrhunderts. Tübingen.
- GOTTSCHALK, J., 1966: Die Bedeutung der Zisterzienser für die Ostsiedlung, besonders in Schlesien. In: Zeitschrift für Ostforschung 15, s. 67–106.
- GREVEN, J., 1912: Die Anfänge der Beginen. Münster i. W.
- HAENENS d', A., 1980: La quotidienneté monastique au Moyen-Age. In: Klösterliche Sachkultur des Spätmittelalters. Wien, s. 31–42.
- HIGOUNET, Ch., 1986: Die deutsche Ostsiedlung im Mittelalter. Berlin.
- HERVAY, F. L., 1967: Notes critiques su l' „Atlas de l'Ordre cistercien“. In: Analecta Cisterciensia 23, s. 134–152.
- 1984: Repertorium historicum ordinis cisterciensis in Hungaria. Roma–Budapest.
- HÓMAN, B., 1940: Geschichte des ungarischen Mittelalters I. Berlin.
- HUDÁK, J., 1984: Patrocinia na Slovensku. Bratislava.
- CHARVÁTOVÁ, K., 1987: Manorial farms of Cistercian abbey of mediaeval Bohemia. In: Historia i kultura cystersów w dawnej Polsce. Poznań, s. 111–135.
- CHŁOPOCKA, H., 1987: Fundacje cysterskie w Polsce średniowiecznej w poglądach historiografii polskiej. In: Historia i kultura cystersów w dawnej Polsce. Poznań, s. 9–24.
- JANAUSCHEK, L., 1877: Originum Cisterciensium tomus I. Vindobonae.
- JANKOVIČ, V., 1971: Zásady a postup rekonštrukcie miestopisu historického jadra Bratislavy v stredoveku. In: Monumentorum tutela 7, s. 29–55.
- 1972: Ulice a námestia historického jadra Bratislavy. In: Zborník SNM – História 12, s. 187–236.
- 1975: Dejiny Bardejova. Košice, s. 33–171.
- JAVORSKÝ, F., 1981: Výskumy a prieskumy Výskumnej expedície Spiš v roku 1979. In: Študijné zvesti AÚ SAV 19 (Nitra), s. 67–95.
- KŁOCZOWSKI, J., 1958: J. Zawadzka: Fundacje cysterskie w Malopolsce w XII i XIII w. In: Sprawozdania Tow. Naukowego KUL, Nr. 7, 163–171.
- 1959: Z zagadnień funkcji społecznych cystersów w Polsce średniowiecznej. In: Opuscula Casimiro Tymieniacki septuagenario dedicata. Poznań. s. 105–126.
- 1966: Zakony na ziemiach polskich w wiekach średnich. In: Kościół w Polsce. t. I. Kraków.
- 1972: Prowincja polska cystersów w świetle akt kapituł generalnych tego zakonu z XV. w. In: Polska w świecie. Skice z dziejów kultury polskiej. Warszawa, s. 179–198.
- KÖRMENDY, A., 1974: A soltesz („more scultetorum“) telepített falvak a Szepességben (XIII.–XIV. sz.). In: Agrártörténeti Szemle z. 3–4, s. 305–348.
- KOCH, W., 1976: Babenbergergräbern in Heiligenkreuz. In: Jahrbuch für Landeskunde von Niederösterreich 42, s. 205–235.
- KRISTÓ, Gy.–MAKK, F., 1988: Az Árpád-házi uralkodók. Budapest.
- KUNZELMANN, A., 1969: Geschichte der deutschen Augustiner-Eremiten. I. Würzburg.
- KUTHAN, J., 1982: Die mittelalterliche Baukunst der Zisterzienser in Böhmen und in Mähren. München.
- KÚTNIK, J., 1981: Benediktíni na Slovensku v 9.–11. stor. Rukopis.

- KUTZNER, M., 1969: Cysterska architektura na Śląsku w latach 1200–1330. Toruń.
- 1987: Czy cystersi spełnili w Europie Środkowej rolę pionierów sztuki gotyckiej? In: Historia i kultura cystersów w dawnej Polsce. Poznań, s. 387–412.
- LAPIS, D. a B., 1972: Beginki w Polsce w XIII–XV wieku. In: Kwartalnik Historyczny 79; s. 521–544.
- LECLERQ, J., 1965: Comment vivaient les frères convers. In: *Analecta cisterciensia* 21, s. 239–258.
- LEKAI, L. J.–SCHNEIDER, A., 1958: Geschichte und Wirken der Weissen Mönche. Der Orden der Cistercienser. Köln.
- MAĐAROVIČOVÁ, A.: 1978: Vajnory v období feudalizmu. In Vajnory – vlast. monografia. Bratislava.
- MÁLYUSZ, E., 1971: Egyházi társadalom i középkori Magyarország. Budapest.
- MANTEUFFEL, T., 1950: Rola cystersów w Polsce wieku XII. In: *Przegląd historyczny* 51, s. 180–202.
- 1952: Ewolucja poglądów gospodarczych cystersów do połowy XIII wieku w świetle uchwał Kapituły generalnej. In: *Przegląd historyczny* 43, s. 492–505.
- 1955: Papiestwo i cystersi ze szczególnym uwzględnieniem ich roli w Polsce na przełomie XII i XIII w. Warszawa.
- MEER van F., 1965: Atlas de l'Ordre cisterrien. Paris.
- MENCL, V., 1965: Vztahy východného Slovenska ku gotike sliezsko-poľskej vetvy. In: Zo starších výtvarných dejín Slovenska. Bratislava, s. 25–50.
- MEZEY, L., 1955: Irodalmi anyanyelvűségünk kezdetei az Árpád-kor végén. Budapest.
- 1968: „Ungarn und Europa im 12. Jahrhundert.“ Kirche und Kultur zwischen Ost und West. In: *Probleme des 12. Jahrhunderts* (Konstanz–Stuttgart), s. 255–272.
- MOCZKO, T., 1988: Dominikanie czy bazylianie? Z badań nad historia dwunawowej hali w Europie Zachodniej. In: Podług niebia i zwyczaju polskiego. Studia z historii architektury, sztuki i kultury ofiarowane Adamowi Miłobędzkiemu. Warszawa, s. 48–55.
- NIWNISKI, M., 1930: Opactwo Cystersów w Wąchocku. Fundacja i Dzieje uposażenia do końca wieków srednich. Krakow.
- OSTOJIC, I., 1965: Benediktinci u Hrvatskoj i ostalim našim krajevima. III. zv. Split.
- OSZVALD, A., 1957: Adatok a magyarországi premontreiek Árpád-kori történetéhez. In: *Művészettörténeti értesítő* č. 2–3, s. 231–254.
- PESTY, F., 1861: *Templáriusok Magyarországán.* Pest.
- PÉTERFFY, C., 1742: *Sacra consilia ecclesiae romano-catholicae in regno Hungariae celebrata.* P. II. Viennae.
- RATKOŠ, P., 1960: Dejiny bratislavského hradného panstva a hradu. In: *Bratislavský hrad.* Bratislava, s. 7–47.
- 1975: Pripomienky k I. zväzku Slovenského diplomatára. In: *Historický časopis* 23, s. 259 až 289.
- RUPP, J., 1872: *Magyarország helyrajzi története.* II. Pest.
- RUCIŃSKI, H., 1983: Prowincja saska na Spiszu do 1412 roku. Białymstok.
- SEDLÁK, V., 1980: *Regesta diplomatica nec non epistolaria Slovaciae.* 1. Bratislava.
- SCHATKOWSKY, M., 1987: Das Zisterzienserkloster Altzella – Bemerkungen zur Oranisation und Verwaltung des klösterlichen Grundbesitzes. In: *Historia i kultura cystersów w dawnej Polsce.* Poznań, s. 61–67.
- SCHIER, X., 1778: *Memoriae provinciae Augustinianae antiquae.* Graecii.
- SIMON, A., 1918: *L'Orde des Pénitentes de Ste. Marie-Madelaine en Allemagnae au XIII. siècle.* Fribourg, Suisse.
- SCHNEIDER, R., 1980: Lebensverhältnisse bei den Zisterziensern im Spätmittelalter. In: *Klösterliche Sachkultur des Spätmittelalters.* Wien, s. 43–71.
- SCHÖNVITZKY, B., 1886: A poszonyi klarizsa-apácák története. Poszony.
- SLIVKA, M., 1987: Rádové domy v štruktúre osídlenia Slovenska a v jeho politických a sociálno-ekonomických vzťahoch (so zameraním na krížovnicke rády). In: *Arch. historica* 12, s. 383 až 402.
- SOPKO, J., 1980: Knižná kultúra v Bardejove pred rozšírením knižtlače. In: *Kniha '77* (MS Martin), r. 4, s. 19–37.
- SÖTÉR, I., 1940: *Francia szellem a régi Magyarországán.* Budapest.
- SPLITT, J. A., 1987: Stan badań archeologiczno-architektonicznych nad męskimi opactwami cysterskimi w Polsce. In: *Historia i kultura cystersów w dawnej Polsce.* Poznań, s. 225–249.
- STATURA = *Statuta capitulorum generalium Ordinis Cisterciensis ab anno 1116 ad annum 1786,* edidit J. Canivez, I–VIII. Louvain 1933–1941.
- SZYLLABA, E., 1944: *A Poszonyi Klarissza-templom története.* Bratislava.
- ŠMILAUER, V., 1932: *Vodopis starého Slovenska.* Praha–Bratislava.
- 1935: Osídlení a národnosti Spiše. In: *Bratislava* 9, s. 154–173.
- ŠPIRKO, J., 1943: *Cirkevné dejiny.* 1. zv. Martin.

- ŠTEFANOVIČOVÁ, T., 1977: Príspevok k dejinám stredovekej Bratislavy. (Prieskum klariského kostola.) In: Zborník SNM — História 17, s. 103—113.
- TOGNER, M., 1989: Stredoveká nástenná maľba v Gemeri. Bratislava.
- TÖKÖLY, G., 1986: Románska architektúra v Lipovníku. In: Pamiatky príroda 15, s. 59—60.
- ULIČNÝ, F., 1979: Listina Bela IV. z roku 1247 o majetkoch bardejovských cistercitov. In: Slovenská archivistika 14, č. 1, s. 87—99.
- 1985: Podiel cirkevných inštitúcií na vývoji osídlenia a hospodárstva východného Slovenska v 12.—16. storočí. In: Arch. historica 10, s. 357—367.
- VARSÍK, B., 1979: K otázke falza bardejovskej listiny z roku 1247. In: Slovenská archivistika 10, č. 2, s. 141—150.
- VALTER, I., 1980: A tornaszentandrás r. k. templom kutatása. In: A Herman Ottó Múzeum évkönyve 19 (Miskolc), s. 99—130.
- 1985: Ciszterci monostorok kutatása. In: Studia Comitatus 17, Szentendre, s. 563—594.
- VENCKO, J., 1927: Dejiny štiavnického opátstva na Spiši. Ružomberok.
- VIES DES SAINTS, 1949: Vies des Saints et des Bienheureux. t. VII. Paris.
- WEBER, S., 1896: Geschichte der Stadt Leibitz. Kesmark.
- WINKLER, G. B., 1981: Die Ausbreitung des Zisterzienserordens im 12. und 13. Jahrhundert. In: Ordensleben zwischen Ideal und Wirklichkeit. Köln, s. 87—92.
- WIMMER, O., 1966: Handbuch der Namen und heiligen mit einer geschichte des Christlichen Kalenders. Innsbruck—Wien—München.
- ZATHEY, J., 1951: Z dziejów kultu św. Idziego w Polsce. In: Życie i myśl 2, s. 274—310.
- ZACHOROWSKI, S., 1909: Węgierskie i polskie osadnictwo Spizu do połowy XIV wieku. Kraków.
- ZIENTARA, B., 1975: Henryk Brodaty i jego czasy. Warszawa.

Zusammenfassung

Die Zisterzienser in der Slowakei

Die Zisterzienser gehören zu den Mönchsorden, die durch die starke Geistesexplosion die europäische Geschichte des 12.—13. Jh. verändert haben. Die bisherigen Forschungen brachten eine ganze Reihe von Monographien, die sich mit der Geschichte der Zisterzienser beschäftigen. Das gilt aber nicht von dem Gebiet der Slowakei, weil dort nicht ein einziges Zisterzienserkloster geblieben ist. Nur in der älteren Literatur erfahren wir von den Zisterzienserklöstern in Štiavnik in Zips, in Bardejov und in Lipovník und von einem Frauenkloster in Bratislava (Abb. 1).

Der Verfasser bemüht sich die Ereignisse, die zur Klostergründungen geführt haben, zu beleuchten. Alle Klöster in der Slowakei entstanden in den ersten Jahren des 13. Jh. wann die Regel der Zisterzienser von den ursprünglichen Ideen schon weit entfernt waren. Die Gründung der Klöster geschah im Zusammenhang mit der Tätigkeit des Königs Andreas II. Seine erste Gemahlin war Gertrude von Meran, Schwester des Bischofs Ekbert von Bamberg. Die Kontakte mit Bamberg gingen durch Schlesien nach Zips und so entstanden Klöster in Štiavnik (1223), Bardejov, Lipovník und ein Frauenkloster in Bratislava. So kann man auch die Beziehungen der Klöster in Štiavnik und Bardejov zu den kleinpolnischen Abteien in Wachock und Korpzywnica begreifen. Während das Stift in Štiavnik einen geschlossenen Wirtschaftskomplex zeigt, ist das Kloster in Bardejov im Terrain bis heutzutage nicht bestimmbar. Die Urkunde aus dem Jahr 1247 spricht vom „Bartfa“, was „Fratres barbati“ bedeuten kann, aber die genaue Lokalisation kann nur archäologische Grabung beglaubigen — wahrscheinlich bei der St. Egid-Kirche in Bardejov.

Die dritte Abtei sog. Mellifontis, die man im Jahr 1141 gründen sollte, wurde bisher in Lipovník (Bez. Rožňava) gesucht. Es geht aber um ein Irrtum, den Pázmány schon im Jahr 1629 verursacht hat. Durch das falsche Schreiben „Mellifontis in Hungaria“ statt Mellifontis in Hybernia“ wurde dieses Kloster in der Slowakei lokalisiert. Es handelt sich aber um ein Kloster in Irland, das heute nicht mehr existiert. Trotzdem war in Lipovník ein Kloster, das in einer Urkunde Bela IV. aus dem Jahr 1243 erwähnt ist. Der Verfasser vermutet, daß es in diesem Fall um einen Kreuzherrenorden geht. Durch archäologische Grabung im Jahr 1990 wurde dort eine Kapelle mit zwei Apsiden freigelegt. Die Grundmauer dieser Kapelle ist mit dem Hauptschiff der Kirche verbunden. Diese Kirche wurde am Anfang des 13. Jh. erbaut (Abb. 6).

In der Westslowakei, in der Umgegend von Bratislava hatten zwei Stiften ihre wirtschaftliche Interesse und zwar das ungarische Kloster in Piliš und das österreichische Kloster in Heiligenkreuz. Direkt in Bratislava waren zwei klösterliche Wirtschaftshöfe und Kapellen. Dem Stift in Piliš gehörte die Verwaltung des Frauen-Zisterzienserklosters bei der St. Magdalena-Kirche. Seit dem Jahr 1297 gehörte dieses Kloster den Klarissen.

Auf dem ganzen Gebiet Ungarns waren nur 16 Zisterzienser Stifte überwiegend auf dem

königlichen Boden. Mehr verbreitet waren in Ungarn die Premonstratenser, die mehr als 40 Klöster hatten. Die Aufgabe der archäologischen Forschung ist es die Frage der abgekommenen Klöster in Štiavnik und in Bardejov zu klären.

Abbildungen:

1. Karte der Tätigkeit der Zisterzienser in der Slowakei.
2. Die Besitztümer der Abtei von Štiavnik in Zips.
3. Grundrisse der Klöster in Kleinpolen: 1 – Wachock, 2 – Koprzywnica.
4. Architektonische Reste von Kloster in Štiavnik aus der zweiten Hälfte des 13. Jh.
5. Situationskarte der Gegend von Bardejov mit dem vermuteten Besitztum der Klöster.
6. Lipovnik (Bez. Rožnava) – Grundriß der St. Johann-Täufer-Kirche mit der Kapelle, die mit zwei Apsiden abgeschlossen ist.

