

Gabriel, František

Keramický soubor z hradu Frýdštejna

Archaeologia historica. 1991, vol. 16, iss. [1], pp. 279-292

Stable URL (handle): <https://hdl.handle.net/11222.digilib/139943>

Access Date: 29. 11. 2024

Version: 20241115

Terms of use: Digital Library of the Faculty of Arts, Masaryk University provides access to digitized documents strictly for personal use, unless otherwise specified.

E.

HMOTNÁ KULTURA

Keramický soubor z hradu Frýdštejna

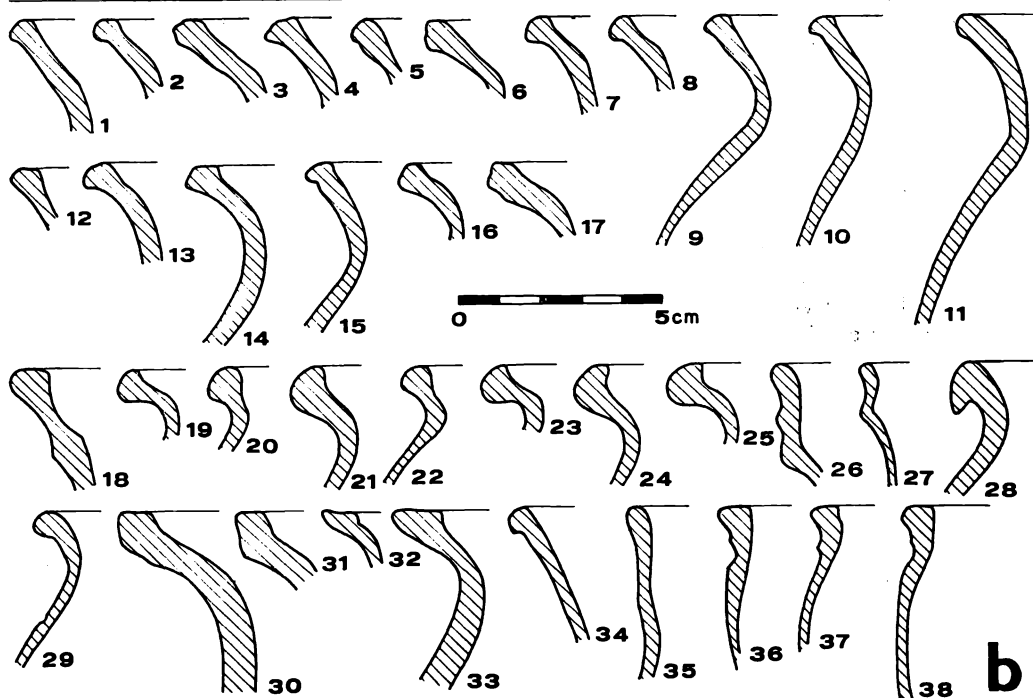
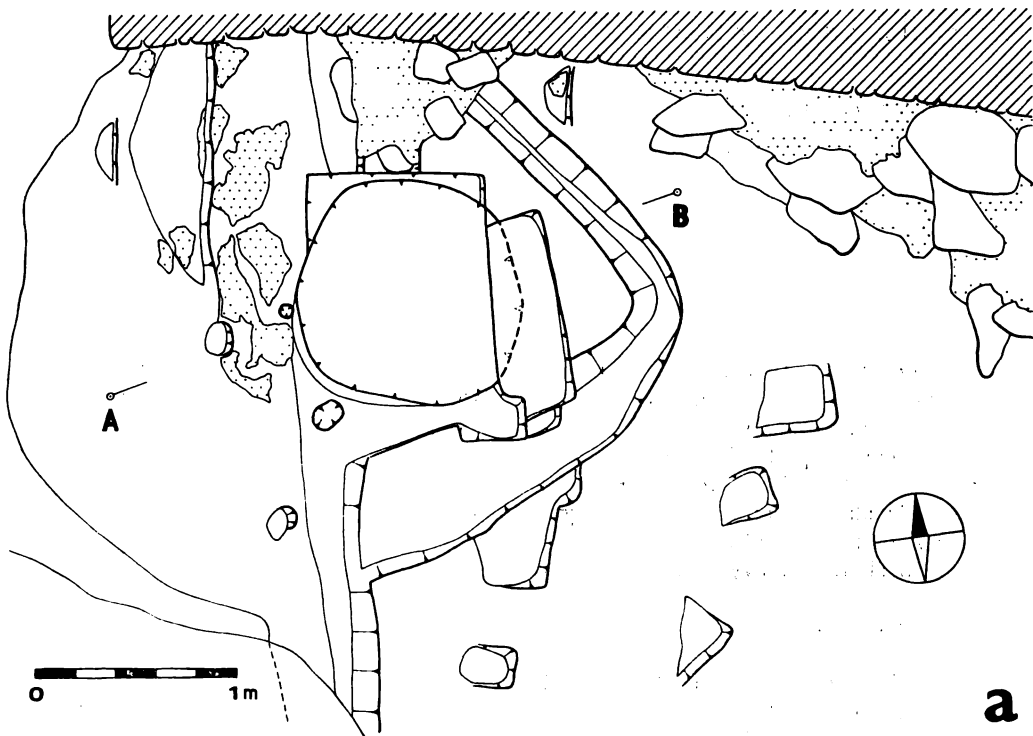
FRANTIŠEK GABRIEL

V roce 1985—1986 mělo Krajské muzeum Teplice ojedinělou možnost zkoumat zahloubený objekt na hradě Frýdštejně (okr. Jablonec n. N.). Svým profilem se řadí mezi džbánovité objekty, známé z řady opevnění i sídel jiného charakteru, situovaných na pískovcovém podloží. Jejich interpretace se dosud pohybuje v rovině hypotéz (Gabriel—Smetana 1986, 149). Ojedinělost daného případu spočívá v tom, že výplň objektu zůstala až do archeologického výzkumu víceméně uchována, což dovoluje určité závěry v rovině funkční interpretace, kterou předložím na jiném místě. Současně však výzkum poskytl zajímavý soubor keramiky, jehož analýza je cílem této práce.

Nálezová situace

K vyhloubení objektu posloužila pískovcová skála, která vystupuje 8 m nad terén nádvoří hradního jádra. Nejvyšší místo zaujala válcová věž, ke které přisedají na spáru ze dvou stran obvodové zdi jádra hradu. Svršek skály dělí několik spár, ohraničujících různé sklony a terenní úrovně v rozpětí asi 1 m. K výsekání objektu využil zřizovatel plošinu, sklánějící se k západu. Na jižní straně ji vymezuje spára, na severní obvodová hradba, která probíhá po okraji skalního bloku. Proti základu věže, situované 4 m východně, leží ústí objektu o 1,5 m níže. V bezprostředním okolí ústí nese skála řadu úprav. Do roviny odsekaná terasa vytváří schod, který obíhá na svažité straně žlábek. Tento systém doplňují trámové kapsy a schodovitě upravený svah pro založení obvodové hradby (obr. 1a). Úpravy terénu svědčí o nadzemní konstrukci, nejspíše dřevěné podlaže a odvodu vody, stékající po skále. Část terenních úprav souvisí se založením hradby, dnes značně znehodnocené konzervací z počátku století. Ta naštěstí nepostihla sporé zbytky zdiva, předstupující před současnou vnitřní líc hradby a ukryté do roku 1984 pod půdní vrstvou. Odhalilo je až čištění skály, při kterém se vyrýsovalo i ústí objektu, následně vybraného do hloubky 1 m. Neodborné odstranění půdního krytu dnes znemožňuje určit jednoznačně vztah objektu k fragmentům zdiva a konzervace hradby v posouzení vazby obou relikvů zděné architektury. Stávající situace hypoteticky připouští časovou následnost v pořadí objekt — zeď i zeď — objekt, vyloučit však nelze ani současnou existenci obou. To má negativní dopad při využití objektu k datování architektury, nebrání však zhodnocení jeho výplně samotné.

Objekt, vysekáný v pískovcové skále do hloubky 6,0 m se světlostí 1,1 m u ústí 1,9 m při rovném, hrubě odlámaném dně s konkávní vpadlinou, vyplnilo 5 vrstev (obr. 2). První, z části vybraná ještě před výzkumem, pocházela z destrukce zdiva. Charakterizoval ji písek s drobnými úlomky malty a množství pískovcových kamenů, často spojených maltou ve větší bloky nebo s maltovými nálepy. Podloží jí byla v hloubce 2,4 m hlinitá půda s fragmenty mazanice a uhlíků. Ve 3,2 m nasedala na vrstvu 3, tvořenou šedým pískem. Jílový povrch vrstvy 4 ve 4,0 m přecházel do šedé jílovitohlinité půdy s fragmenty mazanice a uhlíků. Jíl se opakoval v proplástkách, střídajících proplástky písku, které asi pocházejí z rozpadlého pískovce, obsaženého ve



Obr. 1. Frýdštejn, situace objektu (a), výběr okrajů (b). Kresba P. Žofková.

vrstvě rovněž. Mocností 1,9 m dosáhla vrstva 4 hloubky 5,9 m. Zbývající část objektu vyplnila vrstva 5, zelená hlinitopísčité půda s uhlíky a jemným popelem.

Všechny vrstvy obsahovaly keramiku, kosti a kovové předměty, vrstvy 1 a 4 opálené a rozpukané křemenné oblázky, doplněné ve vrstvě 4 ještě fragmenty nezdobených dlaždic a skořápkami vajec. Vrstva 5 poskytla i zlomky skla. Uvedený materiál inv. č. 118250—118632, deponuje archeologický odbor M. Teplice. Zvláštní význam má pro datování nalezených artefaktů mince, získaná z vrstvy 3 (inv. č. 118416). Podle Z. Nezmeškalové (1986), které děkuji za numismatické určení nálezu, náleží kruhový peníz se lvem době Jiřího Poděbradského (1458—1471), asi ražbě z let 1460—1468. Ačkoliv užší vymezení ražby mezi roky 1460—1468 musíme, s ohledem na jeho nejednoznačnost, opustit a pracovat s daty 1458—1471, dává mince určitou naději na absolutní datování celého souboru.

Mince ležela ve vrstvě 3, do které se mohla dostat buď v době ražby nebo po ní. Znamená to tedy, že vrstva nemohla vzniknout před rokem 1458, ale kdykoliv později. Totéž platí o vrstvách 1 a 2, na rozdíl od vrstev 4 a 5, jejichž vznik můžeme položit i před rok 1458 za předpokladu, že k zaplnění došlo postupně. V tomto případě je doba ražby současně datem post quem pro vznik vrstev 1—3. Byl-li objekt zaplněn jednorázově, pak význam mince narůstá, neboť udává nejnižší možné datum uložení jeho výplně.

Jinou otázkou ovšem zůstává vztah mince k nalezeným artefaktům nebo jejich fragmentům. Ten zprostředkovávají jednotlivé vrstvy, avšak doba jejich uložení znamená nutně dobu zániku artefaktů. K jejich archeologizaci mohlo dojít dříve a jinde. Součástí souboru se staly až po vyzdvížení z původní situace a přenesení do objektu. Mince tyto artefakty v takovém případě nedatuje ani časově nedeterminuje jejich archeologizaci. O rozhodnutí vztahu mince, vrstev a artefaktů se pokusíme v analýze výplně objektu.

Analýza výplně objektu

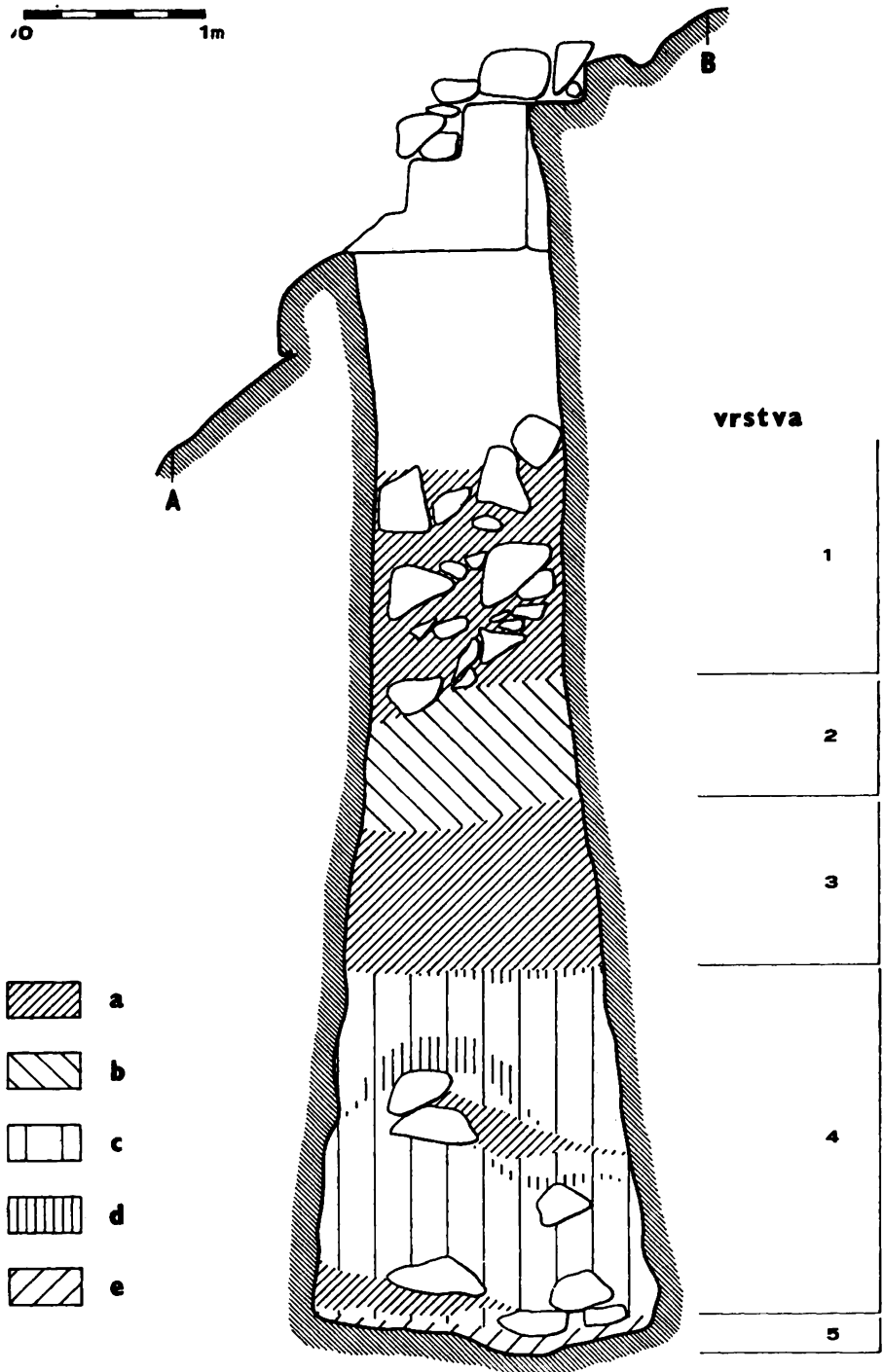
Nejprve řešíme otázku formy zaplnění objektu, jeho technickou stránku. S ohledem na umístění vyloučíme splachy a destrukci nadzemní konstrukce, neboť se jedná o cca 42 m³ materiálu, který si lze jen stěží představit na nevelkém prostranství nad objektem. Nezbyvá než připustit že k zásypu posloužil materiál záměrně sem přinesený. Zůstává však otázkou, jak dlouho tato činnost probíhala. Zda sem obyvatelé hradu sypali odpad postupně, či zda k zaplnění došlo jednorázově. Ve druhém případě musíme otázku rozšířit na určení charakteru zásypového materiálu. V nalezové situaci jednoznačnou odpověď nenacházíme.

Jinou cestu nabízí vyhodnocení artefaktů, získaných ve vrstvách. Jejich porovnáním, ke kterému využijeme Kolmogorov-Smirnovův test pro dva výběry s $n \geq 40$ (např. Smetánka 1971) a uspořádání matice podle J. A. Šera (1970), zjistíme, zda vrstvy obsahují artefakty z určitých vývojových fází nebo zda mají shodnou výplň. Jako strukturující artefakty (entity) uijeme keramiku, u které známe nejlépe vypovídací hodnotu. Při výběru strukturujících kvalit narážíme na nedostatek entit s jednou z nejdůležitějších z nich — okrajů. Z celého objektu sice pochází 125 okrajů, zastoupených však v jednotlivých vrstvách nerovnoměrně (obr. 3A). Četnosti nedovolují užití Kolmogorov-Smirnovova testu. Další kvalita, technologie výzdoby, poskytuje četnosti ještě nevýhodnější (obr. 3C). Teprve třetí kvalita, která hodnotí materiál entit, nabízí dostatečné četnosti z jednotlivých vrstev; převyšují ve všech pěti případech 40 jedinců. (obr. 3B). Kvalita materiálu se rozpadá do osmi tříd.

Třída 1: Hmota s ostřivem o $\varnothing \leq 2$ mm, ojedinele se projevujícím na povrchu střepu. Povrch bílý—žlutý, lom stejnobarevný, porézni, tvrdý.

Třída 2: Hmota s ostřivem o $\varnothing \leq 2$ mm, ojedinele se projevujícím na povrchu střepu.

0 1m



Obr. 2. Frýdštejn, profil objektu, výplň: a — písek, b — hlinitá půda, c — jílovitohlinitá půda, d — jíl, e — hlinitopísčitá půda. Kresba F. Žofková.

Povrch tmavý, od modré přes šedou k černé, lom stejnobarevný či se dvěma až třemi vrstvami, slinitý, tvrdý.

Třída 3: Hmota s ostřivem o $\varnothing \leq 2$ mm, ojediněle se projevujícím na povrchu střepu.

Povrch růžový — cihlově červený, lom stejnobarevný, střep porézni, tvrdý.

Třída 4: Hmota s ostřivem o $\varnothing \leq 2$ mm, ojediněle se projevujícím na povrchu střepu.

Povrch zelený — žlutý, lom stejnobarevný či se dvěma či třemi vrstvami, slinitý, tvrdý.

A	VRSTVA					Σ
	1	2	3	4	5	
1	1	3	4	13	6	27
2	3	4	13	47	6	73
3			1	2	1	4
4				1		1
5				3		3
6			2	1		3
7			1			1
8			4			4
9			2		1	3
10	1		1	1		3
11	1	1		1		3
Σ	6	8	28	69	14	125

B	VRSTVA					Σ
	1	2	3	4	5	
1	9	10	33	105	52	209
2		2	1		1	4
3	11	3	2	12	11	39
4				4	3	7
5	22	1	13	7		43
6	10	41	69	280	55	455
7	2	9	6	13		30
8	2	5	3	10	3	23
Σ	56	71	127	431	125	810

C	VRSTVA					Σ
	1	2	3	4	5	
1	3		2			5
2	3	2	7	14	2	28
3			2	2		4
4				3		3
Σ	6	2	11	19	2	40

Obr. 3. Uspořádané matice vztahů: A — tříd okrajů a vrstev, B — tříd materiálu a vrstev, C — tříd technologie vyzdobení a vrstev. Kresba P. Žofková.

Třída 5: Hmota s nepravidelným, často hrubým až 4 mm velkým ostřivem, výrazně se projevujícím na povrchu střepu, v řezu převážně nepravidelném. Barevnost povrchu nepravidelná, od hnědé až po černou, lom nestejnobarevný, porézni, měkký.

Třída 6: Hmota s ostřivem o $\varnothing \leq 2$ mm, projevujícím se na povrchu horizontálními rýhami, vznikajícími asi při obtáčení. Povrch barevně nepravidelný od hnědé po černou, lom většinou šedý v jádře, povrch světlejší či tmavší, střep porézni, tvrdý. Tzv. standardní zboží (Waldhauser 1980, 54).

Třída 7: Hmota s ostřivem menším než 1 mm, neprojevujícím se téměř na povrchu. modrý až černý, v některých případech se stopami vleštování. Lom šedý s tmavými okraji povrchů, porézni, tvrdý.

Třída 8: Glazovaná hrncina bez dalšího dělení.

Vzájemným porovnáním fragmentů z vrstvy 1–5 Kolmogorov-Smirnovým testem pro dva výběry s $n \geq 40$ zjišťujeme, že signifikantní rozdíl na hladině významnosti $p = 0,05$ existuje mezi vrstvou 1, 5 a mezi ostatními vrstvami, které ze statistického hlediska pocházejí z jednoho společného souboru. Keramiku z vrstev dělí testo-

vání do tří statistických souborů. Do prvního patří pouze vrstva 1, do druhého vrstvy 2, 3 a 4 a konečně do třetího vrstva 5. Signifikantní rozdíl na hladině významnosti $p = 0,05$ poskytl stejný test i po sloučení četnosti kvalit do daných souborů. Konstatujeme proto, že objekt vyplňují z hlediska kvality materiálu keramiky tři různé soubory.

Při posuzování dvou zbývajících kvalit, tvaru okrajů a technologie výzdoby, situaci komplikuje malá četnost prvků výběrů. Při deskripci okrajů definujeme třídy graficky:

Třída 1 (obr. 1b; 19—25)

Třída 2 (obr. 1b; 1—17)

Třída 3 (obr. 1b; 29)

Třída 4 (obr. 1b; 34)

Třída 5 (obr. 1b; 36—38)

Třída 6 (obr. 1b; 28)

Třída 7 (obr. 1b; 34)

Třída 8 (obr. 1b; 30—31)

Třída 9 (obr. 1b; 32—33)

Třída 10 (obr. 1b; 26—27, 35)

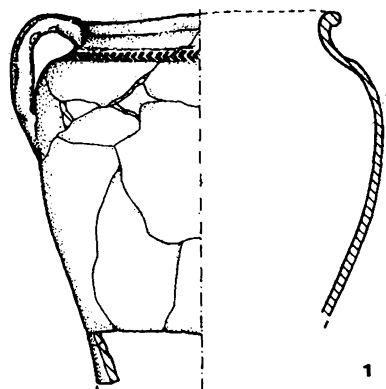
Třída 11 (obr. 1b; 18)

Uspořádáním matice podle J. A. Šera (1970) nezískáme maximální četnosti na diagonále, jak bychom předpokládali při zachycení vývoje entity v objektu, ale koncentraci vyšších četností v horní části matice (obr. 3A). Třídy 10 a 11 se vydělují z maximální kostry grafu při prahové hodnotě $= 0,10$, která je výrazně nižší, než ostatní ohodnocení hran grafu (Neustupný 1973). Ani technologie výzdoby, s třídami 1 — rytá, 2 — červeně malovaná, 3 — radélko, 4 — kolek, uspořádaná pouze experimentálně nevykazuje výrazné rozdíly (obr. 3C). Jednoznačné odlišení vrstev z uspořádaných matic nevyplývá, naopak se zdá, že vrstvy se od sebe neliší.

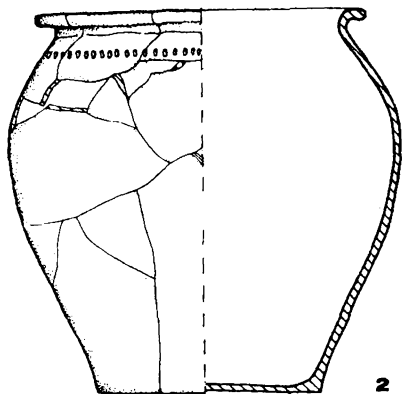
Jeich časové rozpětí udává porovnání s vývojem keramiky v severních Čechách (Gabriel—Smetana 1983). Nejstarší fragmenty nacházíme ve všech vrstvách, stejně jako zlomky nejmladší keramiky. Jedinou výjimku tvoří vrstva 5, kde nejstarší keramická produkce chybí. Připustíme-li, že tento jev nezpůsobuje nízká četnost okrajů a výzdoby, nýbrž že odráží skutečnou produkci doby ve které vrstva 5 vznikla, pak její soubor keramiky představuje zánikový horizont objektu, zasypaného zeminou (vrstva 1—4), záměrně sem donesenou z nějakého výkopu, který asi ležel nedaleko v areálu hradu. Proto obsahuje fragmenty veškeré keramiky, ukládající se zde od počátku osídlení polohy až do zásypu objektu. To také vysvětluje, proč se jedná pouze o zlomky keramiky, které i přes veškerou pečlivost laboratorního zpracování nelze složit do celků. Keramické fragmenty tedy nesouvisejí se zásypem časově, nádoby ze kterých pocházejí prošly archeologizací již dříve a na jiném místě. Výjimky tvoří inv. č. 118358, 118359 z vrstvy 3, 118422, 118423 z vrstvy 4 a 118587, 118588, 118627 z vrstvy 5, náležející sedmi víceméně celým nádobám. K jejich destrukci došlo až v objektu a souvisejí proto časově s jeho zaplněním. Tvoří vlastně druhotnou příměsí výplně. Stejně tomu může být i s mincí z vrstvy 3, u které však jistotu nemáme a proto doba její ražby udává pouze datum post quem pro vznik vrstvy 3 a tedy celého zásypu, při kterém došlo k archeologizaci výše uvedených nádob.

Popis a datování souboru nádob

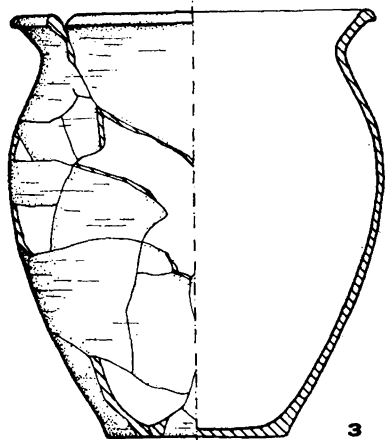
Soubor sestává ze tří tříd keramické hmoty. Nejčetnější část představují nádoby z materiálu třídy 6 (inv. č. 118422, 118423, 118627). Jednoduchá profilace vejčitého těla přechází v krátké hrdlo s nevýrazně profilovaným okrajem (obr. 4; 3—4). Dno nese jednoznačné stopy podsypání. Síla střepe v maximální výdutí se pohybuje kolem 3,5 mm.



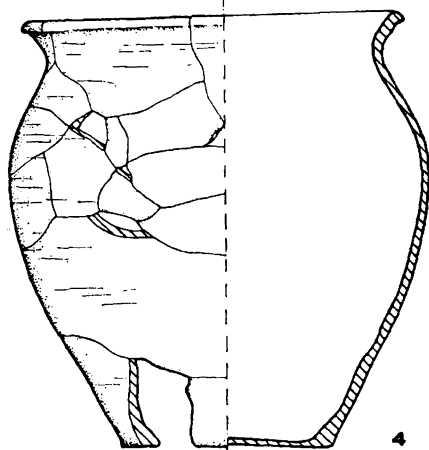
1



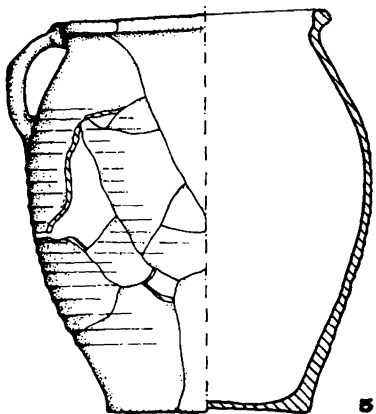
2



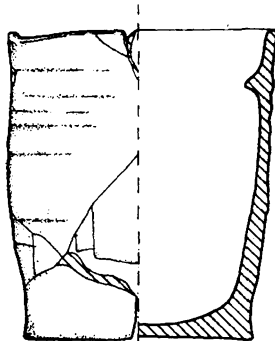
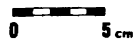
3



4



5



6

Obr. 4. Nádoby z frýdštejnského objektu. Kresba P. Žofková.

Dvě nádoby z materiálu třídy 7 (inv. č. 118358, 118359) jsou tvarově výraznější. Vodorovně vytažený okraj inv. č. 118358 přechází ostře do vejčitého těla, jehož horní část zdobí radélko, opisující špatně zřetelné obdélníky (obr. 4; 2). Dno odříznuto strunou. Na povrchu vidíme zřetelné stopy hlazení po zaschnutí hrncířské hlíny — vleštování. Barvu povrchu způsobila redukční atmosféra na konci výpalu, snad záměrné zakuřování. Síla střepe v maximální výduti se pohybuje kolem 3,4 mm. Druhá nádoba (inv. č. 118359) postrádá stopy po vleštování, k tvorbě dekoru však hrncíř opět využil radélko, tentokrát horizontální pás vstřícných kosodélníků v horní části situlovitěho těla (obr. 4; 1). Z něho vybíhá prožlabené ucho, svisle dělené třemi žebry a uchycené na výrazné přehnutém okraji. Dno nádoby se nedochovalo. Síla střepe v maximální výduti se pohybuje kolem 2,8 mm.

Zbývající nádoby náleží materiálem do třídy 1. V případě inv. č. 118587 jde o tyglíkovitý kachel (obr. 4; 6) o výšce 173 mm s obdélníkovým ústím 26250 mm², tedy podle typologie Z. Smetánky (1969, 235—238) ležícím na rozmezí dlouhých a krátkých kachlů co do délky. Plochou ústí spadá do střední varianty krátkých kachlů, zatímco v dlouhých leží opět mezi malou a velkou variantou. Považujeme jej proto za tyglíkovitý kachel krátký střední. Stopy po odřezávání, patrné na menší části dochovaného dna, překrývají otisky podsýpky, v některých případech snad slámy. Kachel, podle omazání červenou hlínkou a očazení vnějších stran, plnil svoji funkci. Nádoba inv. č. 118588 má vejčitý tvar s jedním prožlabeným uchem, vybíhajícím z výdutě k oválnému okraji s vyžlabením pro pokličku. Nezdobený povrch těla kryjí vývalky. Dno nese stopy odříznutí strunou. Síla střepe v maximální výduti se pohybuje kolem 3,2 mm (obr. 4; 5).

Z nálezových souvislostí vyplývá, že popsáný soubor vznikl nejdříve v roce 1458. Při stanovení nejzazší možné doby jeho vzniku nám poskytuje oporu opuštění hradu, kterou klade A. Sedláček (1895, 261) do rozmezí let 1556 až 1591. První letopočet udává odprodej spojeného Dubského a Frýdštejnského panství Janovi z Oprštorfu, druhý pak uvedení hradu jako pustého v písemných pramenech. Domnívám se, že hrad přestal plnit svoji funkci již v roce 1540, kdy jej koupil Jan z Vartenberka. Prodejní smlouva na hradě ještě uvádí zbraně, šatstvo a jiné vybavení, takže jej nepochybně obývala alespoň čeleď. Nový majitel, který v roce koupě zemřel, stačil, jak uvádí registra z roku 1547, rozprodat popluží se dvorem vesničanům, takže hrad jako hospodářská jednotka ztratil význam. Jako obydlí šlechty nevyhovoval a z vojenského hlediska asi příliš jistoty také neposkytoval, protože nic nebránilo jeho opuštění. Ztráta jeho funkce se zřejmě odráží i ve sloučení panství Frýdštejnského s Dubským, provedeném Ferdinandem I. hned po té, co hrad 7. července 1547 zkonfiskoval Janovu dědici Adamovi za účast ve stavovském odboji. Rok 1540 se tak stává horní hranicí, kdy mohlo dojít k úpravě terénu pod věží a tedy i zaplnění objektu. Keramický soubor proto považujeme za archeologizovaný v rozmezí let 1458 až 1540 s tím, že horní hranice sice může být vyšší, zdá se však naopak, že k zásypu došlo dříve, v době aktivnějšího života hradu.

Soubor sedmi nádob, sestavený někdy v druhé polovině 15. až první polovině 16. století v jednom časovém horizontu, má značnou vypovídací hodnotu nejen s ohledem na relativně přesné datování, ale i vzhledem k tomu, že představuje keramickou produkci užívanou v hradním prostředí na středním Pojizeří. Současně se však jedná o doklad prolínání tří keramických okruhů. Dvě nádoby, inv. č. 118587 a 118588, ač nemalované, souvisí s okruhem červeně malované keramiky (dále jen ČMK), původ dalších dosud neznáme, musíme jej však hledat někde v blízkosti okruhu ČMK, který se s nimi právě v Pojizeří setkává.

Keramické okruhy severovýchodních Čech

V současné době asi je, s ohledem na výraznost své produkce, nejlépe vymezen okruh ČMK. Česká ČMK náleží ke střeoevropskému okruhu ČMK, dělicímu se na několik menších oblastí. Jak vyplývá z rozložení dosud publikovaných nálezů, koncentruje se její výskyt v oblasti jižního Hartzu (SRN), dále pak v severních Čechách, na severní Moravě a na jižním Slovensku s přilehlými částmi Maďarska.

Přesné vymezení severočeské oblasti ČMK není dosud bezesbýtku možné. Narážíme při něm na problémy jak v rovině technické, tak i metodické. Publikované nálezy nedovolují povětšinou přesné stanovení poměru jednotlivých složek keramiky. Neinformují nás o procentuálním zastoupení ČMK včetně nemalovaných fragmentů a ostatních, nezřídka asi četnostně výraznějších materiálových třídách. Zatím neodstranitelné nedostatky obsahuje i hodnocení fyzikálně chemických vlastností střeput.

Studium nálezového fondu v Landesmuseum für Vorgeschichte Dresden (NDR) jasně ukázalo, že rozšíření ČMK se přibližně kryje se středověkou hranicí Čech včetně Žitavska, jak již ostatně naznačil M. Zápotocký (1978, 231). Severně odtud pak nastupuje, alespoň na sklonku 14. a v 15. století, tvrdě vypálená keramika červených odstínů a od severu sem proniká zboží typu blaugrau (Mechelk 1981). Stanovení západní hranice severočeské oblasti zatím našim možnostem uniká. Bezpečný výskyt zjistily výzkumy na Mostecku, Teplicku a Ústecku. Zde četnost ČMK předurčují výrobní centra zjištěná zatím v Ústí n. L. a Levíně. Méně jistoty poskytuje Žatecko a Lounsko, odkud dosud neznáme větší soubory keramiky. Bezpečně k oblasti náleží dolní Poohří, zásobované od 15. století asi z Levína. Jižně od Labe situaci neznáme. Projevuje se tak dlouhá absence archeologa, teprve v poslední době jen pozvolna vyrovnávaná. Lépe známe situaci při soutoku Labe s Jizerou, kde Z. Hazlbauer a J. Špaček (1987) registrují bíle malovanou keramiku. Podle M. Zápotockého (1978, 231) tvoří Pojizeří oblast smíšenou, kde místní trh byl v širší míře zásoben jak malovaným zbožím, tak i jinými druhy keramiky. Tuto hypotézu potvrzuje i náš soubor, ležící v uvažované oblasti.

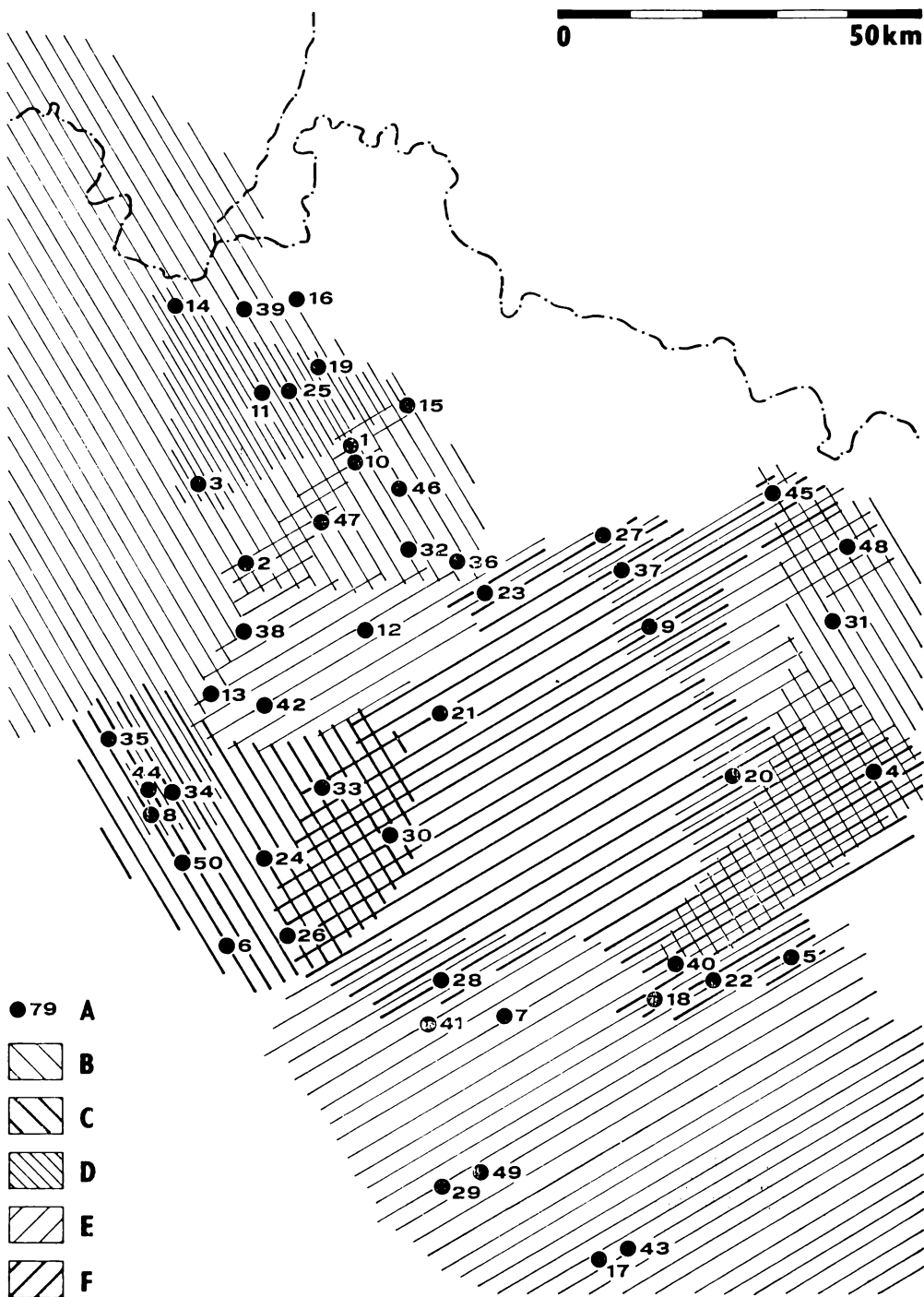
Na základě tříště drobných zpráv o archeologických výzkumech uvádějících ČMK jako určité kuriozum, vzniká představa o východní hranici okruhu ČMK v 15.—16. století. Čísla před lokalitami jsou shodná s obr. 5. Podještědí s lokalitami (39) Roimundem (Waldhauser 1980, 63), (16) Hamrštejnem (Waldhauser—Kostková 1971, 59; Waldhauser 1980, 63), (25) Kotlem (Waldhauser 1971, 20) a (11) Děvínem (Waldhauser 1980) náleží bezpečně k okruhu ČMK stejně, jako (10) Čtverín (Kosina 1987, 108), (46) Valdštejn (Waldhauser—Weber 1973a), (32) Nebákov (Waldhauser—Weber 1973b), (36) Pařez (Waldhauser—Weber 1974) a (3) Bezděz (vlastní výzkum, nepublikováno).

ČMK se zde však dostává v uvedené době na některých lokalitách do styku s keramikou šedého až černého povrchu. Je to v (1) Albrechticích (Kosina 1987, 106), (2) Bakově n. J. (Hrdlička 1967) a asi rovněž na (47) Valečově (Chotěbor 1986, 187, 191) a (13) Dražicích (Nekuda—Reichertová 1986, 167). Menší podíl ČMK uvádí B. Nechvátal (1966) ve (42) Struhách (okr. M. Boleslav), mylně uvedených v okrese Nymburk, které ovšem náleží s (38) Piskovou Lhotou, (12) Dolními Rokytňany a (23) Jičínem (Scheufler 1958, 116—117) okruhu šedé až černé, zakuřované a někdy vleštované keramiky. V dolním Pojizeří, při ústí Jizery do Labe, zjistili Z. Hazlbauer a J. Špaček (1985) kontakt červeně malovaného zboží s keramikou zdobenou bílou malbou na hnědém až černém střeput. V mladší fázi bíle malované keramiky, kterou autoři datují do 15.—16. století, nacházíme 15 lokalit, z nichž ve středním Polabí leží (6) Cukmantl, (8) Čelákovice, (26) Kouřim, (30) Libice, (33) Nymburk, (34) Opočno, (35) Oujezd, (44) Toušeň, (5) Vyšehořovice. Červená malba se zde uplatňuje dvojím způsobem, buď samostatně nebo v kombinaci s bílým malováním.

Na (48) Vizmburku (Hejna 1976, 184), (31) Malé Skalici (Lochmann 1983), či v (40) Rozhovicích (Frolík 1984, 20) tvoří ČMK větší část souboru, kterou autoři určují slovy převažující, značný apod. Pouhou příměs tvoří ČMK v souborech z (17) Havlíčkova Brodu (Rous—Veselý 1979), kde hlavní složku obstarává šedá až černá keramika, nebo z (22) Chrudimi (Frolík 1980a) či (20) Hradce Králové (Nekuda—Reichertová 1968, 213) s podílem šedé až černé keramiky, ustupující zboží hnědých až červených tónů. ČMK náleží menší podíl také v souborech z (4) Bolehoště (Sigl 1979) a (45) Trutnova (Sigl—Wolf 1982; 1983). V těchto souborech, které lze doplnit o další, publikované ovšem s nižší kvalitou popisu keramiky, asi spadá M. Zápotocký (1978, 232) východočeskou oblast ČMK. Pro 15.—16. století však, jak vidíme, platí rovněž za oblast smíšenou, s tím, že mezi ní a Pojizeřím leží území s keramikou šedou až černou a hnědou až červenou, jak zjišťujeme v souborech z (27) Kumburka, (37) Pecky, (23) Jičina (Scheufler 1958), (9) Červené Třemešné (Frolík—Kalferst 1987), (24) Klučova (Kudrnáč 1973, 119—120), (28) Kutné Hory (Smetánka 1961; Charvátová 1976), (18) Heřmanova Městce (Frolík 1980b, 14—15), Bořic (Frolík—Chotěbor 1984, 84), nebo s materiálem výhradně hnědých až červených tónů, jak je tomu v případě (21) Chotěšic (Scheufler 1958, 117). Hlavní výskyt souborů s šedým až černým povrchem zboží náleží jižněji. Soubory ze (41) Siónu (Janská 1963), (7) Čáslavy (Nekuda—Reichertová 1968, 204), (49) Vlkanova (Rous 1983), (29) Ledče nad Sázavou (Nechvátal 1967), (43) Termesiv (Rous 1984) i (17) Havlíčkova Brodu (Rous—Veselý 1979) tvoří v 15.—16. století téměř výhradně právě zboží s černým až šedým povrchem, někdy vlešťovaným.

Uvedený výčet neobsahuje ani zdaleka všechny lokality, které poskytly ve východních a severovýchodních Čechách keramické soubory. Záměrně se omezuje na ty, které autoři datují do 14.—15., 15. či 15.—16. století. Druhým kritériem výběru z literatury se stala kvalita popisu, výrazně se případ od případu lišící. Hlavní důraz klade většina autorů na charakteristiku okrajů nebo na výzdobu, méně již na technologické vlastnosti, které však v tomto případě sžívají významnou roli. Soubory, publikované v člancích se sledovanými údaji, vymezují po vynesení do mapy šest okruhů, které se však vzájemně prolínají na styčných územích (obr. 5).

Severočeský okruh ČMK vymezuje na severovýchodní straně Ještědský hřeben, avšak absence tohoto zboží v Liberecké kotlině a na Frýdlantsku odráží spíše nežájem archeologů o tyto končiny než skutečný stav. Hranice severočeského okruhu překračují u Turnova Jizeru a pokračují až na její rozvodí. Snad k okruhu ČMK náleží ještě Bakov n. J., zcela určitě však lokality v pískovcové oblasti Kokofínska. Jižně od linie Bakov n. J.—Pařez převažuje šedá až černá keramika, v dolním Pojizeří provázená červeně malovaným zbožím, které se při jejím ústí do Labe mísí se zbožím malovaným bíle. Druhé centrum šedé až černé keramiky leží na jihu, kde zcela převládá. Na Labském pravobřeží převažuje hnědá až červená keramika, přecházející i do východočeského okruhu ČMK, který asi v 15.—16. století doznívá, jak ostatně předpokládal již M. Zápotocký (1978, 232). Nahrazuje jej vedle hnědé až červeně zbarveného zboží i keramika s šedým až černým povrchem, pronikající sem asi z jihu. Vztah šedé až černé a hnědé až červeně zbarvené keramiky z popisů v literatuře nevyplývá zcela jasně. Prostorové rozložení naznačuje vyšší kvantitativní zastoupení hnědé až červené keramiky v severní části východních Čech. Zůstává však otázkou, do jaké míry se v tomto prostorovém hledisku promítá otázka chronologická. Studium této, do značné míry zjednodušené, situace však přesahuje cíl práce. Pro hodnocení souboru z Frýdštejna má především význam, že se šedá až černá keramika, zdobená převážně radélkem a v některých případech i vlešťovaná či, jak uvádí literatura, hlazená, vyskytuje v sousedství severočeského okruhu ČMK. Do okruhu šedé až černé keramiky, rozpadajícího se na severní a jižní s průnikem na Hradecku a Chrudimsku, náležejí asi i nádoby inv. č. 118358 a 118354. Původ světlého zboží třídy 1, inv. č. 118587 a 118588 patří spíše



● 79 A

B

C

D

E

F

Obr. 5. Okruhy keramiky v severovýchodních a východních Čechách: A — lokality s číslem shodným s označením v textu, B — červeně malovaná keramika, C — bíle malovaná keramika, D — standardní zboží, E — keramika šedého až černého povrchu, F — keramika hnědého až červeného povrchu. Kresba P. Žofková.

k severočeskému okruhu ČMK než k okruhu východočeskému, který, jak se zdá, v 15. a 16. století dozníval.

Původ třetí, nejčtenější složky frýdštejského souboru (inv. č. 118422, 118423, 118627), musíme hledat západně od naší lokality. J. Waldhauser (1980, 54, 63) toto zboží definoval na základě nálezů z hradu Děvína a tvrze ve vsi Kotel. Několik zlomků zjistila M. Stará (1986, 126) na (19) Horce u Javorníka a z vlastních výzkumů tento výčet doplňuji o nepublikované soubory z lokalit Bezděz-hrad (k. ú. Bezděz, okr. Č. Lípa) a (14) Falkenburk (k. ú. Petrovice, okr. Č. Lípa). Těchto šest lokalit, včetně Frýdštejna, leží na území s převážným výskytem ČMK (obr. 5), která také, s výjimkou našeho souboru, převažuje. Dosud není znám uzavřený soubor s výhradním obsahem standardního zboží. Domnívám se, že s tím ani v budoucnu nemůžeme počítat, neboť standardní keramika poskytuje jediný tvar — bezuchý hrnec. Pozoruhodná je absence výzdoby, pokud ovšem nepočítáme několik zlomků standardního zboží s radélkem, známých z dosud přesněji nedatovaných frýdštejských souborů. Ty se však svým charakterem hlásí spíše do 13.—14. století, zatímco v 15. století, především v jeho druhé polovině, známe v této technologické třídě pouze nezdobené hrnce, ukončené jednoduchým okrajem. Jejich výskyt ve vrstvách F — I děvinské stratigrafie (Waldhauser 1980, 54—55, 63) nepovažujeme za doklad delšího trvání, neboť vrstvy představují pravděpodobně jednorázový zásyp kapsy při hradební zdi. Nasvědčuje tomu i rozložení červeně malovaného dekoru a profilu okrajů v jednotlivých vrstvách, zcela odporující poznatkům z jiných lokalit (Gabriel—Smetana 1983). Jediný dosud známý tvar nádoby navozuje otázku, nejedná-li se v daném případě o technologickou keramiku, například hrnce na stavbu kleneb pecí (Hrdlička 1967; Gabriel 1979, 257), hypocaustů a podobně. Její zodpovězení však leží mimo vypovídací možnosti samotné keramiky.

Závěr

Soubor z Frýdštejna, obsahující tři technologické třídy, odráží složitou situaci ve styčné oblasti nejméně dvou výrobních okruhů keramiky se zcela odlišnými kořeny. Toto konstatování dovoluje fakt, že jednotlivé složky souboru náleží krátkému časovému období, ležícímu mezi roky 1458—1540. V jiném, méně průkazném případě, bychom mezi nimi hledali spíše vztahy časové než prostorové. Naznačené řešení se ovšem opírá o technologické vlastnosti keramiky, jejichž objektivní hodnocení zůstává stále mimo možnosti archeologie. Často nepřekonatelné administrativně ekonomické problémy brání spolupráci s jinými vědními obory a determinuje tím hodnocení artefaktů, které mají pro středověkou archeologii zásadní význam s ohledem na četnost a všudypřítomnost. I jen dílčí výsledky spolupráce s přírodovědnými disciplínami na tomto poli, přednesené v roce 1988 na konferenci o středověké keramice v Opavě (Zavřel—Žegklitz 1988) ukazují, jak mylné mohou být závěry, stavěné pouze na vizuálním hodnocení střepu. Zatím se však asi jedná o jedinou možnou cestu.

Literatura

- FROLÍK, J., 1980a: Archeologické nálezy z prostoru továrny Transporta Chrudim, ZKMVČ VII/1—2, 65—78.
FROLÍK, J., 1980b: Archeologické nálezy Chrudimsko (a—ch), Chrudim.
FROLÍK, J., 1984: Archeologické nálezy Chrudimsko (k—t), Chrudim.
FROLÍK, J.—CHOTĚBOR, P., 1984: Povrchový průzkum tvrziště v Bořicích (okr. Chrudim), ZKMVČ IX/1, 83—92.
FROLÍK, J.—KALFERST, J., 1987: K lokalizaci dvou zaniklých středověkých vsí, ZKMVČ XIV/1, 97—103.
GABRIEL, F., 1979: Počátky hrnčířství v České Lípě, AH 4, 257—265.
GABRIEL, F.—SMETANA, J., 1983: K vývoji výrobních okruhů červeně malované keramiky v severních Čechách, AH 8, 119—138.

- GABRIEL, F.—SMETANA, J., 1986: Skalní hrady a jejich vztah k české hradní architektuře, AH 11, 143—152.
- HAZLBAUER, Z.—ŠPAČEK, J., 1987: Příspěvek k výskytu bíle malované keramiky ve středním Polabí, Studie a zprávy 1985, Okresní muzeum Praha-východ, 29—55.
- HEJNA, A., 1976: Archeologický výzkum hradu Vizmburku, AH 1, 177—186.
- HRDLIČKA, L., 1967: Středověká hrnčířská pec s keramickou klenbou v Bakově n. Jiz., AR IXX, 510—516, 518—524.
- CHARVÁTOVÁ, K., 1976: Kutnohorské poháry, AR XXVIII, 522—529.
- CHOTĚBOR, P., 1986: Komplexní průzkum hradu Valečova, PA LXXVII, 177—196.
- JANSKÁ, E., 1963: Archeologický výzkum hradu Siónu, AR XV, 220—247, 224—228.
- KOSINA, J., 1987: Zpráva o archeologických akcích okresního muzea v Turnově za rok 1986, ZKMVČ XIV/1, 106—109.
- KUDRNÁČ, J., 1973: Vojenský tábor z doby husitských válek v Klučově, PA LXIV, 105—142.
- LOCHMANN, Z. A., 1983: Archeologické výzkumy a ostatní terénní akce Okresního muzea v Náchodě v r. 1982, ZKMVČ X/1, 34—37.
- MECHELK, H. V. 1981: Zur frühgeschichte der Stadt Dresden und zur Herausbildung einer spätmittelalterlichen Keramikproduktion im sächsischen Elbgebiet aufgrund archelogischer Befunde, Berlin.
- NECHVÁTAL, B., 1966: Záchraná akce ve Struhách u Nymburka, AR XVIII, 203—207.
- NECHVÁTAL, B., 1967: Středověká keramika z Ledče nad Sázavou, AR XIX, 542—543.
- NEKUDA, V.—REICHERTOVÁ, K., 1968: Středověká keramika v Čechách a na Moravě, Brno.
- NEMEŠKALOVÁ, Z., 1986: Určení mince, strojopis ArÚ ČSAV Praha, č. j. 865/86.
- NEUSTUPNÝ, E., 1973: Jednoduchá metoda archeologické analýzy, PA LXIV, 169—234.
- ROUS, P., 1983: Archeologické nálezy v okrese Havlíčkův Brod v r. 1982, ZKMVČ X/1, 44—48.
- ROUS, P., 1984: Dva nálezy z Havlíčkobrodská, ZKMVČ XI/1, 93—95.
- ROUS, P.—VESELY, E., 1979: Nálezy v Havlíčkově Brodě v roce 1978, ZKMVČ VI/1, 94—104.
- SEDLÁČEK, A., 1895: Hrady, zámky a tvrze Království českého, díl X, Praha.
- SCHUEFLER, V., 1958: Hrnčířství na Jičínsku, Novopacku, Novobydžovsku a Královéměstecku, ČL 45, 115—125.
- SIGL, J., 1979: Středověký objekt v Bolehošti, okres Rychnov nad Kněžnou, ZKMVČ VI/1, 105—116.
- SIGL, J.—WOLF, V., 1982: Pokračování archeologického výzkumu v Trutnově, ZKMVČ IX/1, 51—61.
- SIGL, J.—WOLF, V., 1983: Archeologický výzkum v Trutnově 1980—1981, Krkonoše—Podkrkonoší 7, 267—301.
- SMETÁNKA, Z., 1961: Nález středověké studny v Kutné Hoře, AR XIII, 180—202, 195—196.
- SMETÁNKA, Z., 1969: K morfologii českých středověkých kachlů, PA L, 228—265.
- SMETÁNKA, Z., 1971: Kolmogorov-Smirnovův test pro dva výběry, in Nové archeologické metody I, Praha, 140—146.
- STARÁ, M., 1986: Zjišťovací výzkum opevněné polohy na Horce u Javorníka, SbM Liberec, historia 8, 125—127.
- ŠER, J. A., 1970: Intuicija i logika v archeologičeskom issledovanii, Statistiko-kombinatornyje metody v archeologii, Moskva, 8—24.
- WALDHAUSER, J., 1971: Archeologický výzkum v severních Čechách II, Liberec.
- WALDHAUSER, J., 1980: Sídla drobné šlechty v severním Pojizeří a na Liberecku, Zprávy a studie Krajského muzea v Teplicích 14, 49—65.
- WALDHAUSER, J.—KOSTKOVÁ, M., 1971: Výzkum na hradě Hamrštejně v roce 1970, Zprávy a studie Oblastního vlastivědného muzea v Teplicích 7, 59—61.
- WALDHAUSER, J.—WEBER, V., 1973a: Výzkum na hradě Valdštejně, AR XXV, 221—224.
- WALDHAUSER, J.—WEBER, V., 1973b: Nebákov, Zpravodaj Šrámkovy Sobotky X, 88—90.
- WALDHAUSER, J.—WEBER, V., 1974: Pařez, hrádek na západním okraji Prachovských skal, Zpravodaj Šrámkovy Sobotky XI, 8—10.
- ZÁPOTOCKÝ, M., 1978: Středověká keramika severočeského Polabí, PA LXIX, 171—238.
- ZAVŘEL, J.—ZEGKLITZ, J., 1988: Materiál pražských hrnčířů, referát na konferenci: Keramická produkce druhé poloviny 13.—15. století, Opava-Mokřinky 16.—18. 5. 1988.

Zusammenfassung

Ein Keramischer Fundkomplex aus der Burg Frýdštejn

In den J. 1985—1986 verlief die vom Kreismuseum Teplice unternommene Grabung eines eingetieften Objektes auf der Burg Frýdštejn (Bez. Jablonec nad Nisou). Sein Profil entspricht den krugförmigen Objekten, die aus zahlreichen Befestigungen und Sitzen anderen Charakters,

die auf Sandsteininformationen gegründet worden waren, bekannt sind. Ihre Interpretation ist bislang hypothetisch. Die Einzigartigkeit des gegebenen Falles beruht in der Tatsache, daß die Ausfüllung dieses Objektes bis zu unserer Grabung intakt blieb (Abb. 2). Wir konnten also u. a. einen keramischen Fundkomplex bergen, dessen Analyse den Gegenstand des vorliegenden Beitrags bildet. Das Objekt lag im Burgkern, unter dem auf dem höchsten Vorsprung des Burgfelsens errichteten Rundturm. Die Art der Verbauung in der Umgebung kennen wir nicht. Auf Grund von Balkenabdrücken und Mauertaschen könnte man in der Nähe einen Holz- oder Fachwerkbau voraussetzen (Abb. 1a). Aus der Fundsituation geht hervor, daß die Verschüttung des Objekts einmalig geschah. Im Hinblick auf seine Lage schließen wir sein Ausfüllen durch Anschwemmungen aus und sind der Ansicht, daß die Zuschüttung absichtlich erfolgt sein muß. Die Herkunft der Zuschüttungserde ist zwar ungewiß, aber die Analyse der Keramik (Abb. 3) scheint darauf hinzudeuten, daß die Erde aus dem Burgareal kam. Deshalb sehen wir die bei der Grabung gewonnenen Funde (Abb. 1b) nicht als solche an, die mit der Ausfüllung des Objekts zeitlich zusammenhängen. Eine Ausnahme bilden nur die Fragmente, aus denen man 7 mehr oder weniger vollständige Gefäße zusammensetzen konnte: diese stehen mit der Zuschüttung des Objekts, die frühestens in die zweite Hälfte des 15. Jhdts. fällt, zeitlich in Zusammenhang. Unsere Datierung geht von einer in den J. 1468–1471 geprägten Münze Georgs von Poděbrady aus, die in der Schicht 3 zum Vorschein kam und die untere Grenze des Zeitabschnitts bestimmt, an dem die Gefäße in das Objekt gelangten. Die obere Grenze stellt der Zeitpunkt dar, zu dem man die Burg verlassen hatte – also wahrscheinlich das J. 1540, den schriftlichen Quellen nach zu schließen. Auf Grund des heutzutage anerkannten Datierungssystems der mittelalterlichen Keramik schließen wir uns der Ansetzung des gegebenen Komplexes von Gefäßen ungefähr in die Zeit zwischen 1450–1550 an. Drei Arten der Hafnermasse sind darin vertreten: die Scherbe von drei Gefäßen (Abb. 4: 3, 4) zeigt grobe Sandmagerung, die an der unebenen Oberfläche als unregelmäßige Furchen zutage kommt. Die Farbe geht von dunklen Schattierungen in helle ockergelbe, oder rötliche Töne über. Die Scherbe der weiteren zwei Gefäße (Abb. 4:1, 2) ist hellgrau, an der Oberfläche dunkelblau bis schwarz, ihre Sandmagerung ist fein. In einem Fall sind an der Oberfläche deutlich eingeglättete Spuren zu sehen. Das Material der übrigen Gefäße (Abb. 4:5, 6) entspricht dem Produktionskreis der rot bemalten Keramik, obwohl sie nicht auf diese Art verziert sind. Die geborgene Töpferware stellt einen Geschirrkomplex dar, der im Burgmilieu des mittleren Jizera-Tals in der erwähnten Zeit verwendet wurde. Er zeigt jedoch zugleich, wie drei keramische Produktionskreise in dieser Gegend einander durchdringen.

Zwei Gefäße stehen mit dem Kreis der rot bemalten Keramik in Zusammenhang, die Herkunft der übrigen bleibt unbekannt; sie dürften aber wahrscheinlich unweit vom erstgenannten entstanden sein. Anhand kleiner, in der Literatur verstreuter Mitteilungen unterscheidet man sechs Produktionskreise von Töpferware, die ineinandergreifen (Abb. 5) und zu deren Berührungszonen eben auch das mittlere Jizera-Tal gehört, wo drei von diesen Kreisen durch ihre Erzeugnisse vertreten sind. Als erster sei der nordböhmisches Kreis der rot bemalten Keramik genannt, deren nächstliegendes Produktionszentrum vorläufig in Česká Lípa festzustellen war; der zweite Kreis ist durch die sog. Standardware mit rauher Oberfläche vertreten und den dritten repräsentieren schließlich jene Gefäße, deren Oberfläche sich durch graue bis schwarze Färbung auszeichnet.

Abbildungen:

- Abb. 1. Frýdštejn, Situation des Objekts (a), ausgewählte Randscherben (b). Zeichnung P. Žofková.
- Abb. 2. Frýdštejn, profil des Objekts, Ausfüllung: a – Sand, b – erdiger Boden, c – lehmig-erdiger Boden, d – Lehm, e – erdig sandiger Boden. Zeichnung P. Žofková.
- Abb. 3. Matrizen der Beziehungen: A – der Klassen von Rändern u. Schichten, B – der Klassen von Material u. Schichten, C – der Klassen von Verzierungstechnologie u. Schichten. Zeichnung P. Žofková.
- Abb. 4. Frýdštejn, Gefäße aus dem Objekt. Zeichnung P. Žofková.
- Abb. 5. Produktionskreise der Keramik in Nordost- und Ostböhmen: A – Lokalitäten, deren Nro der Bezeichnung im Text entspricht, B – rot bemalte Keramik, C – weiß bemalte Keramik, D – Standardware, E – Keramik mit grauer bis schwarzer Oberfläche, F – Keramik mit brauner bis rötlicher Oberfläche. Zeichnung P. Žofková.