

Šulista, Vojtěch; Preusz, Michal

## Zaniklá ves Březová Lhota u Berouna

*Archaeologia historica*. 2022, vol. 47, iss. 1, pp. 247-262

ISSN 0231-5823 (print); ISSN 2336-4386 (online)

Stable URL (DOI): <https://doi.org/10.5817/AH2022-1-11>

Stable URL (handle): <https://hdl.handle.net/11222.digilib/digilib.76647>

License: [CC BY-NC-ND 4.0 International](https://creativecommons.org/licenses/by-nc-nd/4.0/)

Access Date: 29. 11. 2024

Version: 20220913

Terms of use: Digital Library of the Faculty of Arts, Masaryk University provides access to digitized documents strictly for personal use, unless otherwise specified.

## ZANIKLÁ VES BŘEZOVÁ LHOTA U BEROUNA

VOJTĚCH ŠULISTA – MICHAL PREUSZ

**Anotace:** Na katastru obce Chrustenice byl lokalizován areál zaniklé vesnice Březová Lhota. Jde o ves založenou na počátku 14. století a zaniklou nejspíš během třicetileté války v první polovině 17. století. Studie přibližuje vývoj zapomenuté vesnice a držitele jednotlivých usedlostí před třicetiletou válkou, zároveň uvádí dochované informace o zániku vsi a relokaci v novou Lhotku u Berouna. V rámci prvního nedestruktivního průzkumu areálu zaniklé vsi bylo provedeno geodetické zaměření relikvů jednotlivých parcel a staveb, které byly podrobně popsány a funkčně zařazeny. Sociálně-ekonomická interpretace následně přispívá k odhadu maximální velikosti usazených rodin a množství tažného či chovného dobytka.

**Klíčová slova:** zaniklá ves – třicetiletá válka – Beroun – Zlatá cesta.

### *The deserted village of Březová Lhota near Beroun*

**Abstract:** The deserted village of Březová Lhota was located in the cadastre of the village Chrustenice. The village was established at the beginning of the 14th century and probably ceased to exist during the Thirty Years' War, in the first half of the 17th century. This paper introduces the development of the forgotten village and the holders of the individual homesteads before the Thirty Years' War. It also presents the surviving information about the desertion of the village and its relocation to a new Lhotka near Beroun. The first non-destructive survey of the area of the former village involved a geodetic survey of the remains of the individual plots and buildings; they were described in detail and functionally classified. A socio-economic interpretation subsequently contributed to the estimation of the maximum size of local families and the amount of working and breeding livestock.

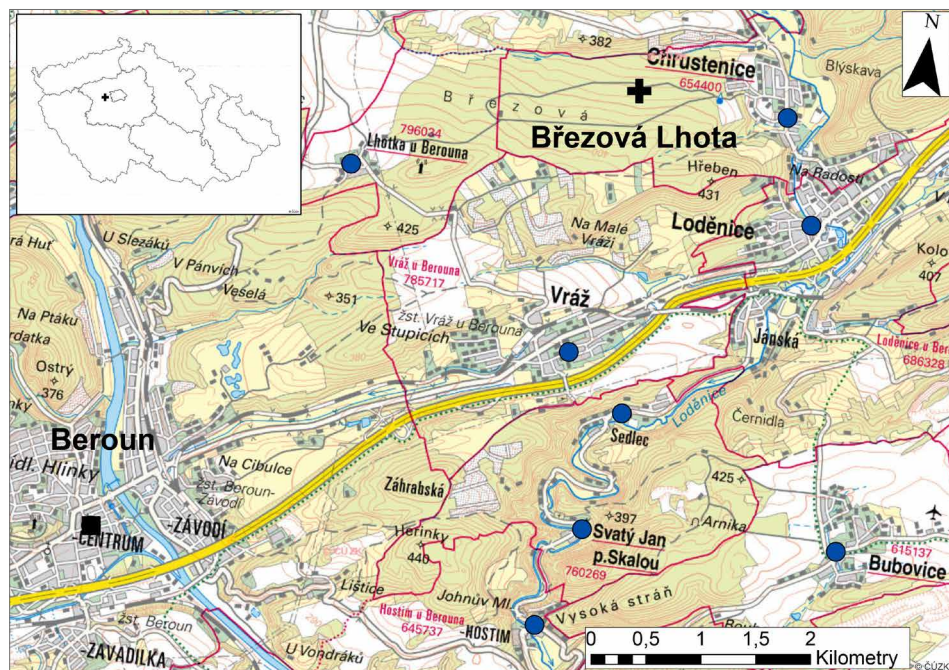
**Key words:** deserted village – Thirty Years' War – Beroun – Zlatá cesta.

### Úvod

V návaznosti na výzkum pustnutí venkovských sídel v časném novověku na Rokycansku (výzkum zaniklých vsí Rovný – Vařeka 2014; Cetkov – Veselá 2006; Bukov – Vařeka 2016), zejména na bývalém panství Zbiroh, kde byla prokázána vysoká míra zanikání sídel podél hlavní říšské „Zlaté“ cesty z Prahy přes Plzeň do Norimberku (srov. Vávra 1973; Diederich–Preusz 2022), začalo být pustnutí venkovských sídel sledováno také na úseku cesty bližším hlavnímu městu Praze, a to u královského města Berouna. Během výzkumu krajiny východní části historického Podbrdského kraje byla vyzorována řada sídel zpustlých v 16. až 18. století. Na katastrálním území obce Chrustenice se podařilo v krajině lokalizovat zaniklou vesnici *Březovou Lhotu*, které dosud archeologové nevěnovali výraznější pozornost. Jelikož jde v současnosti o pustou vesnici s kamennými podezdívkami situovanou v zalesněném prostředí, díky čemuž jsou její relikty v terénu dobře zachovány, je cílem předložené studie definovat velikost a uspořádání sídla, chronologicky zařadit dílčí části na základě předpokládaných náleží, vymezit jednotlivé usedlosti a struktury a získat informace o charakteru zástavby a jednotlivých stavbách. Její součástí je také sledování zázemí vsi, kde jsou pozorovány stopy předpokládaných zemědělských či nezemědělských aktivit. Jelikož jde o vesnické sídlo s dlouhým časovým vývojem, respektive s počátky spadajícími do středověku a definitivním zánikem patrně během třicetileté války (1618–1648), bude kladen důraz na postihnoutí případných vývojových fází sídla.

V areálu zaniklé vsi byly využity základní metody nedestruktivního archeologického výzkumu. Byl proveden vizuální průzkum, jehož cílem bylo identifikovat jednotlivé antropogenní pozůstatky. Následně byly jednotlivé definované relikty podrobně popsány, fotograficky dokumentovány a geodeticky zaměřeny pomocí totální stanice (Leica TS06 plus). Výsledky byly zpracovány v prostředí GIS (ArcMap.10.3). Jako podkladové vrstvy byly využity především základní vrstevnicové mapy 1 : 10 000 a dále digitální výškové modely (Digital Elevation Model;

DEM) vytvořené z dat leteckého laserového skenování (LiDAR), které byly pořízeny u Českého úřadu zeměměřického a katastrálního (ČÚZK). Díky možnosti propojování vrstev a jejich editaci vznikly plány, které poskytují pohled na rozložení, tvar a velikosti objektů v celé ploše zaniklé vesnice a v jejím bližším zázemí, což umožňuje vysledovat vzájemné rozdíly a podobnosti mezi formálními vlastnostmi jednotlivých objektů, a určit tak jejich prostorové vztahy. Aby byl dosažen co nejlepší výklad dějin vesnice, byla vedle archeologického výzkumu provedena paralelní heuristika a analýza písemných pramenů, jež mohou výpověď archeologie doplnit.



Obr. 1. Poloha zaniklé vesnice Březová Lhota (černý kříž) s vyznačením královského města Berouna (černý čtverec), jemuž ves dlouhou dobu patřila, a dalších vsí v okolí (modrý kruh). Zaniklá ves leží na katastru obce Chrustenice. Zpracoval M. Preusz.

Abb. 1. Lage der Dorfwüstung Březová Lhota (schwarzes Kreuz) mit Kennzeichnung der Königsstadt Beroun (schwarzes Quadrat), dem das Dorf lange gehörte, und Lage weiterer Dörfer in der Umgebung (blauer Kreis). Die Dorfwüstung liegt im Kataster der Gemeinde Chrustenice. Bearbeitet von M. Preusz.

## Historický kontext

Březová Lhota byla založena ve 20. letech 14. století, kdy Přibík z Chrustenic nechal vystavět novou ves s výměrou pozemků odpovídající devíti lánům. Listina z 16. října 1320 dokládá udílení platební svobody novým sedlákům po dobu následujících 12 let. Po uplynutí této lhůty bylo přikázáno odvádět úrok 42 grošů za každý lán půdy a přispívat na zemskou berni 4 groši, 4 slípkami a robotou v době žni. Zároveň byl ve vsi listinou ustanoven rychtář, který zastával soudní moc pod konšelským soudem v Berounu a byl zproštěn úroční povinnosti. Zároveň měl držet 1,5 lánu. Z hlediska církevní správy se obyvatelé vesnice hlásili k faře v Loděnici (Emler 1890, 264; Vávra 1899, 14; Tošnerová 2008, 32). Další zpráva z roku 1338 hovoří o darování vesnice nejvyšším písařem zemským Štěpánem z Tetína augustiniánskému klášteru sv. Tomáše na Malé Straně v Praze. V té době sedláci z této vsi odváděli z lánu 48 grošů, každý na berni 12 grošů a všichni

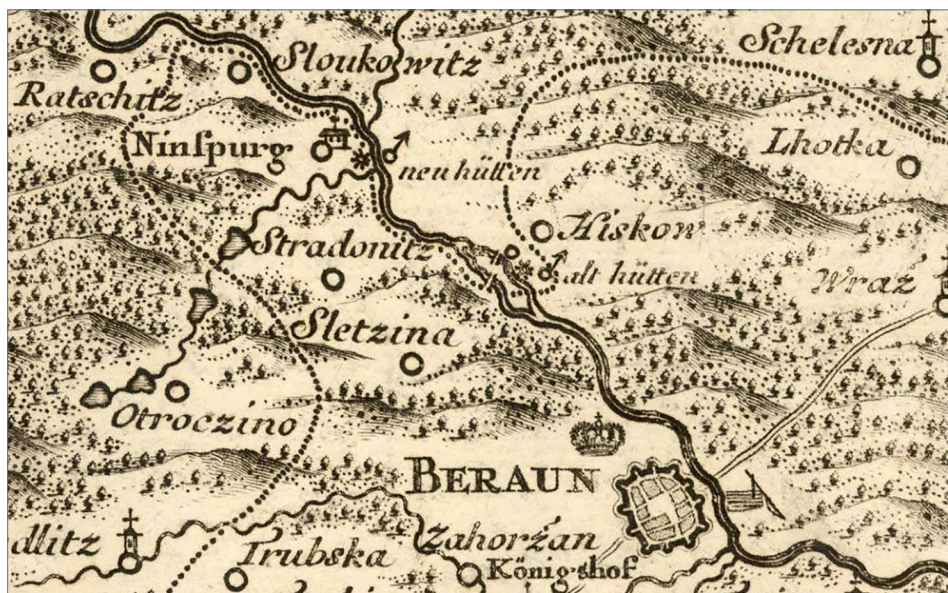
dohromady 60 kurů (Emler 1892, 244; Vávra 1899, 15, 33). K návratu vsi do držení města Berouna došlo patrně krátce před vypuknutím husitských válek (Vávra 1899, 43). Zdá se, že následně byla ves v úpadku, neboť je k roku 1454 uváděna jako zpustlá (Sedláček 1908, 514; Roubík 1959, 19). Ve druhé polovině 15. století muselo dojít k její obnově, neboť na začátku 16. století byla vedena jako šosovní ves v majetku královského města Berouna (Vávra 1899, 77). V roce 1520 se ve vsi nacházeli čtyři sedláci, což může evokovat v porovnání se středověkou fází vsi časně novověkou redukcí počtu usedlostí či scelování majetku. K povinnostem nově usedlých patřilo vedle produkování potravin také těžit topné dříví v městském lese Plešivci (západně od vsi) a vozit ho do Berouna, kde se jím vytápěla radnice, šatlava, škola a fara. Pakliže dříví přebývalo či bylo zapotřebí přivydělat peníze do městské kasy, bylo dál prodáváno. Vesnice tehdy spadala přímo pod soud berounský. V letech 1546 až 1547 se přidalo královské město Beroun ke stavovskému odboji proti císaři Ferdinandovi I. Habsburskému, za což mu byl zkonfiskován majetek vítězným panovníkem. Brzy se ale ukázalo, že tím byla výrazně narušena ekonomická soběstačnost města, a proto panovník Berounu za krátko navrátil Březovou Lhotu, vzdálenou jednu hodinu od města, se čtyřmi „úročními“ a „robotními“ dvory a jedním sedlákem ve vsi Měňanech (Tošnerová 2008, 65, 75).

Roku 1548 držel jeden selský grunt, respektive poddanský (kmetcí) dvůr, v Březové Lhotě Jan Střelec, který přišel do města Berouna z Prahy. V Berouně se usadil a zbohatl díky sňatku s Mandalenou, vdovou po Matěji Střelci, který býval od roku 1525 městským puškařem. Jan Střelec si tedy vzal nejen jeho manželku, ale přejal i jeho jméno a řemeslo. V roce 1529 stanul v městské radě, v níž se držel i po roce 1545 (Vávra 1899, 81, 85). Po povstání královských měst, mezi nimiž byl i Beroun, proti králi Ferdinandovi I. Habsburskému, byl Jan Střelec roku 1548 za svou náklonnost k panovníkovi povýšen na císařského rychtáře, lat. *praetorius regius*, lidově „*pan cisařkej*“. Tuto funkci pak zastával do roku 1564 (Vávra 1899, 110). Roku 1548 obdržel dvůr v Březové Lhotě. V roce 1552 získal erb a začal být uváděn s predikátem, jako Jan Střelec ze Lhoty (Tošnerová 2008, 90; Vávra 1899, 86). Není jasné, zda i potomci císařského rychtáře drželi v Březové Lhotě některý ze dvorů, každopádně by tomu jejich zděděný predikát napovídal. Po smrti Jana v roce 1569 převzal predikát a majetek jeho syn, též Jan Střelec mladší ze Lhoty. Poté majetek připadl vnukovi Jiřímu Střelci, který umřel při morové ráně roku 1583 (Vávra 1899, 98). Po jeho smrti zdědila majetek dcera Ludmila, která se roku 1599 provdala za Pavla Vinkelheydera z Vinkelheydu (Seydl 2003, 32; Tošnerová 2008, 66–67; Vávra 1899, 120).

Jeden poddanský dvůr byl od roku 1564 v nájmu Tomáše Pichla z Pichlberka, který již roku 1560 koupil celou vedlejší vesnici Chrustenice a sídlil na tamější tvrzi (dosud v terénu neidentifikována, srov. Novák–Vařeka 2013, 492). Nadále platilo, že musí za svůj půllán královskému městu odvádět úrok ve výši 30 grošů a posílat povozy k potřebě města (Vávra 1899, 113). Šlechtic zemřel v roce 1580 a jeho majetek přešel na jeho bratra Jiříka († 1608). Následně majetek putoval z vlastnictví Jiříka na syna Rudolfa, který již vlastnil i celou vesnici Březovou Lhotu. Svědčí o tom zápis z roku 1616, kdy se rozhodl prodat ves Chrustenice a ves Lhotku, v které se nacházela výsadní krčma (Vávra 1899, 113; Kilián 2020, 19).

V druhé polovině 16. století jsou ve vsi nadále uváděny výhradně čtyři dvory. Vedle Pichlovského zde byl jeden nazván jako Jankovský, druhý Beranovský a třetí Duchovský. Dále zde byla krčma, která je ve vsi doložena berounskou matrikou již roku 1601 a jako součást farnosti v Berouně byla zavázána tamními městskými pivovarníky a odváděla pravidelný desátek (Vávra 1899, 129). Poslední informace spojené s usedlými v Březové Lhotě se týkají zmíněného Jankovského selského gruntu, který patřil rodině sedláka Cecíka Jankovice. Tento muž umřel roku 1606 a zanechal po sobě vdovu Dorotu se šesti osiřelými dětmi Janem, Tomášem, Matějem, Havlem, Burjanem a Annou. Dle pozůstalosti vlastnil nárožní dům, hned vedle chalupy Havla Douši (Duchovský grunt). Jeho pozůstalost byla bezprostředně po jeho smrti inventarizována. Sedlák měl v době své smrti oseto 10 strychů pšenice, 11 strychů žita, 2,5 strychu ječmene, 10,5 strychů ovsu a 16 korců rolí nechával úhorem. Ve dvoře měl ustájeny 4 klisny a hříbě, choval zde 4 krávy, 3 jalovice, 1 býčka, 28 slepic, 1 kohouta a 8 hus. Jeho zemědělské vybavení tvořil

vůz bez korby, pluh a dvě brány. Do cenného vybavení usedlosti byly řazeny 2 dřevěné truhly, 1 almara, 4 peřiny, 2 polštáře a 2 prostěradla. Dále také cínové nádoby, které bylo zastoupeno pintovou konvicí a několika mísami (Vávra 1899, 113).

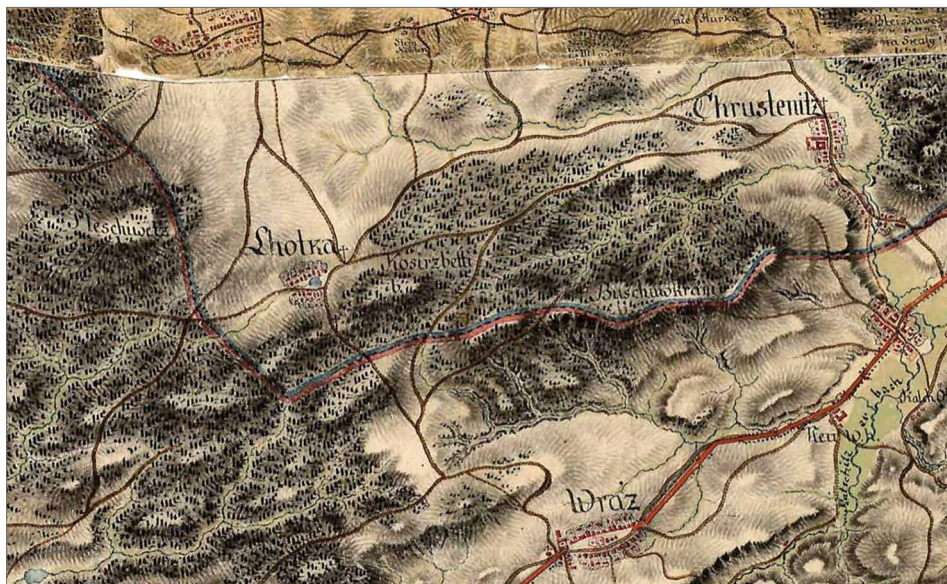


Obr. 2. Nová Lhotka (vpravo) na Müllerově mapování z roku 1720. Zdroj <http://oldmaps.geolab.cz/>.

Abb. 2. Nová Lhotka (rechts) in der Müllerschen Mappierung aus dem Jahr 1720. Quelle <http://oldmaps.geolab.cz/>.

Zánik vesnice souvisí s největší pravděpodobností s událostmi třicetileté války, která proběhla v letech 1618 až 1648. Beroun trpěl průtahy vojsk již během českého stavovského povstání a podobně tomu bylo i u vsi v jeho okolí. Roku 1621 bylo královské město napadeno vojáky Petra Arnošta z Mansfeldu. Jelikož měšťané nekladli odpor, bylo město za takové jednání potrestáno Petrem Hitlerovským. Městu byly zabaveny veškeré finance, obecní dvůr na Závodí, obecní mlýn, některé lesy (včetně již zmiňovaného Plešivce), ves Měňany a Březová Lhota. Zdá se tedy, že do konfiskace roku 1622 byla Lhota opět v majetku města (Sedláček 1908, 514). Potvrzuje to i zpráva, že mezi statky zkonfiskovanými městu byla „*Chotka* [patrně špatně přepsaná Lhotka], *ves pustá s lesem Plešivec*“. K navrácení majetku došlo až roku 1628 (Bílek 1883, 1037). Tehdy již byla ves opět provozuschopná a zase začala hrát důležitou roli v hospodářském zázemí města. Netrvalo to však dlouho, neboť roku 1634 vtrhla do centrálních Čech spojená saská a švédská vojska. Březová Lhota a Měňany byly přepadeny a vyplundrovány 27. prosince 1634. Katolický kněz Ratzinger vpád popsal slovy: „*(...) na mizině uvedené (...) o všechny klenoty od stříbra i o jiné chrámu Páně přináležící věci, jakož i o některé spravedlnosti lidské i sirotčí, též obilíčka na polích i jiné domácí potřeby a nábytky jsou přivedeni byli*“ (Seydl 2003; 130). Městu byly spáchány mnohé škody, v jeho zázemí byl spálen obecní dvůr, ves Lhota byla prázdná a v berounském díle vsi Měňan, že jsou dva osedlí bez potahů a dobytka, v nouzi a bídě (Vávra 1899, 221).

Odkazy na vesnici Lhotku, která byla během války několikrát vydrancována, se objevují i bezprostředně po uzavření vestfálského míru roku 1648. Dle soupisu poddaných podle víry z roku 1651 patřila ves nadále k městu Berounu. Avšak zmiňovány jsou většinou zcela jiné osoby s jinými jmény, než se kterými jsme se seznámili v předválečných pramenech. Jmenovitě byl ve



Obr. 3. Výřez mapy s pohledem na novou Lhotku (uprostřed) a Chrustenice (vpravo), mezi nimiž se rozprostírá les ukryvající reliktů zaniklé Březové Lhoty, 1. vojenské mapování z let 1764–1767. Zdroj <https://maps.arcanum.com/en/map/firstsurvey-bohemia/>.

Abb. 3. Kartenausschnitt mit Blick auf das neue Lhotka (in der Mitte) und auf Chrustenice (rechts), zwischen ihnen erstreckt sich der Wald, in dem sich die Relikte der Dorfwüstung Březová Lhota befinden, 1. militärische Mappingung aus den Jahren 1764–1767. Quelle <https://maps.arcanum.com/en/map/firstsurvey-bohemia/>.

Lhotce usazen Šimon Braum, též psaný jako Broum, se ženou Annou. Druhým zmiňovaným je Pavel Chalupa se ženou Kateřinou. Posledním osadníkem je vdova Marta se syny Šimonem a Jiřím a dcerou Kateřinou. Všichni byli katolické víry (Klímová 2007, 21). Bohužel u odovělých ženy ani u dětí není uváděno příjmení, ale je pravděpodobné, že nejstarší syn přebral hospodářství a o tři roky později byl v berní rule uveden jako Šimon Douša. Počet sousedů ve Lhotce byl dle tohoto evidenčního pramene nadále konstantní, byly zde čtyři usedlosti. Ve vsi jsou uváděni rolníci, známí ze soupisu poddaných podle víry, Šimon Broum, Pavel Chalupa a Šimon Douša. Je tedy patrné, že celou válku přežila pouze rodina Doušů. K tomu zde byla jedna usedlost vedená jako pustá – „*Pichlovskej grunt*“, což odkazuje k předbřlohorskému majetku Pichlů z Pichlsberka. Dále je zajímavé, že se ve výčtu osedlých na vsi nachází záznam o dřívě nezmiňované pusté chalupě, jež je značena jako Havlovská (Hradecký 1952, 229). Může však jít o pomístní název odkazující na křesťní jméno Havla Douši, známého z roku 1606, který mohl držet během válečných let více parcel. Tato informace je však ojedinělá, jiné zdroje lepší informace neuvádí.

Důležitou informací však je, že vesnice byla městem Berounem převedena jako zástava do vlastnictví nového držitele, jímž byl říšský dvorní rada Jan Valderode z Eckhausenu (1594–1674), který osadu připojil k panství Chrustenice, a ta se od té doby již nikdy nevrátila do majetku města (Vávra 1899, 243). Další záznamy ze 70. a 80. let 17. století evidují opět pouze čtyři usedlé (Tošnerová 2008, 149). Nakonec roku 1727 byla ves připojena k panství Tachlovice na Rakovnicku (Hradecký 1952, 229, 362; Seydl 2003, 194; Tošnerová 2008, 119), kde ji jako Lhotku u Berouna eviduje i tereziánský katastr (Burdová 1970, 396, 413).

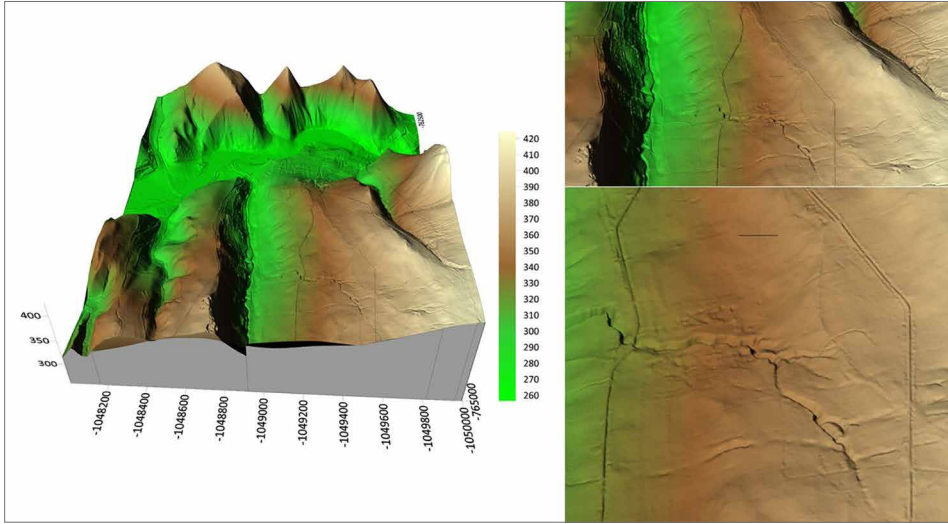
Definovat jednoznačně zánik vsi, která leží uprostřed lesa, není na základě zmíněných písemných pramenů zcela možné. Z archivních pramenů jasně vyplývá střídání zániků a obnovy, neboť ves hrála po celou dobu své existence klíčovou roli v hospodářství královského města Berouna. Pakliže provedeme rekapitulaci, shledáme, že ves zpustla během husitských válek či

krátce po nich, k dalšímu zpuštění došlo za českého stavovského povstání (1618–1620) nebo během následných bojů (1621). Fungující vesnice pak byla opět s jistotou vydrancována v roce 1634 a nelze vyloučit, že i toto mohla v nějaké pozměněné či redukované podobě přežít. V následujících letech tudy procházela vojska ještě mnohokrát, obzvláště v roce 1639, kdy Švédí vypálili předměstí Berouna, a v roce 1642, kdy vyhořela císařská sklárna v Broumech. Je zcela jasné, že vesnice ležela v prostoru, který byl příliš exponovaný a vystavený nepříteli. V klidnější době projevovalo město snahu neustále vesnici podporovat a udržovat ji v chodu. Projevem těchto snah mohlo být opravování poničených usedlostí, podpora starých usedlíků a dosazování nových držitelů. Druhou možností bylo ponechat vesnici v ruinách a založit zcela novou. Tento sídelní posun se udál také v námi sledovaném případě, kdy zcela nová Lhotka (u Berouna) byla založena přibližně 4 km západně od zpuštělé staré Březové Lhoty. Přesné datum jejího založení bohužel neznáme, ale můžeme se ho pokusit přiblížit na základě studia nepřímých indikací v dostupných mapových podkladech. Tuto novou ves můžeme pozorovat spolu s prostorem zpuštělé původní vsi na mapách 18. a 19. století. Müllerova mapa Čech z roku 1720 ve sledovaném prostoru zobrazuje bodem Lhotku a Chrutenice, u nichž leží symbol zámečku, ale areál bývalé Březové Lhoty zde není nijak vyznačen (obr. 2). K roku 1752 byla ves Lhotka u Berouna zaznamenána v revizitační tabele (Burdová 1970, 413). Na 1. vojenském mapování z let 1764 až 1768 je vyobrazena Lhotka, Chrutenice a prostor mezi nimi pokrývá pouze hustý les (obr. 3). Na 2. vojenském mapování je již les označen pomístním názvem *Na Březově*. Na císařských otiscích z let 1840 je uveden název spojnice z Chrutenic do Lhotky *Na Brezowy*. V prostoru areálu pusté vsi je následně napsáno *Brzezowa*. Mapové podklady tak zcela podtrhují fakt, že k sídelnímu posunutí došlo už před první polovinou 18. století. V té době již areál bývalé vsi nejspíše pokrýval lesní porost stáří několika desítek let. Důležité je také povšimnout si půdorysu vsi, neboť jde o návěsný typ sídla se spíše chalupnickými usedlostmi, což může být známkou změny sociální skladby, kdy byly předváleční sedláci z Březové Lhoty nahrazeni poválečnými chalupníky či zahradníky. Jelikož se tedy přijmení Doušů, Pichlů, případně křesťní jméno Havel, objevují v předválečných pramenech a evidencích z 50. let 17. století, lze sice Březovou Lhotu hodnotit jednoznačně jako ves zpuštělou roku 1634, ale definitivně opuštěnou spíše až mezi roky 1653 až 1700. Nelze vyloučit ani možnost, že se poválečné evidenční prameny vysloveně zmiňují již o nové Lhotce.

### Terénní relikty vsi

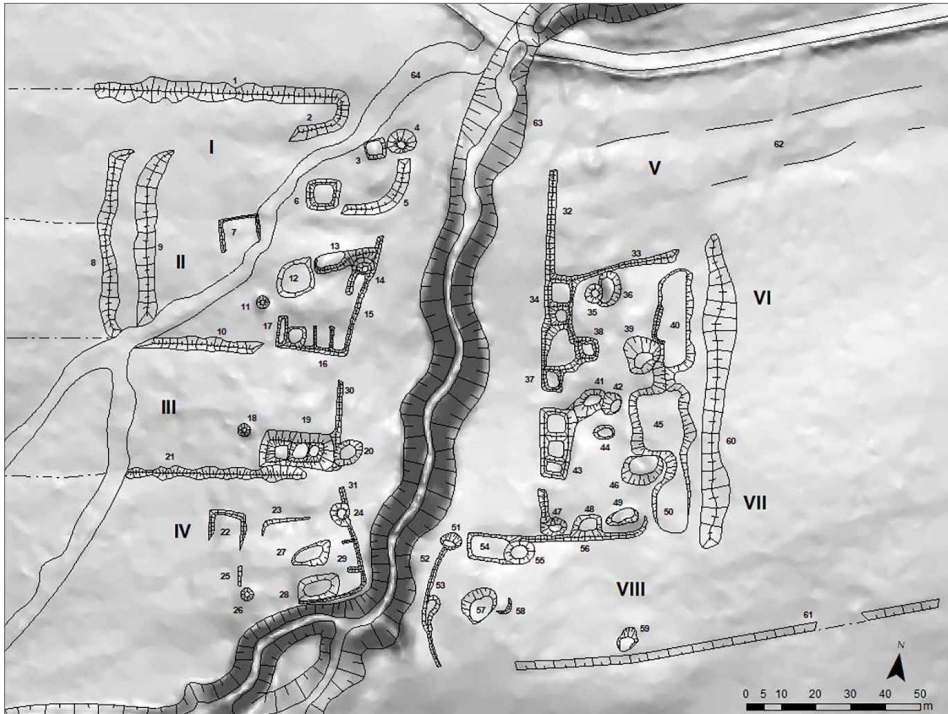
Zaniklá ves Březová Lhota se nachází 6 km severovýchodně od Berouna, na katastrálním území Chrutenic, přibližně 2 km západně od středu obce (obr. 4). Leží v lese *Březová*, v prostoru označovaném U Studní. Zatímco u prvního pomístního názvu je patrná souvztažnost s názvem zaniklé vsi, v druhém případě pomístní název označuje prostor, v němž jsou dosud dobře viditelné relikty studní. K místu se dá dojít po tzv. *Lhotecké cestě*, jejíž název opět odkazuje přímo na název zaniklé vsi.

Vesnice stála u výrazného hlubokého úvozu na severním svahu táhlého plochého vrchu (ca 350 m n. m.), který se vypíná nad Přílepským potokem (ca 300 m severně od vsi). Vrch je součástí Křivoklátské vrchoviny, respektive její části Loděnické pahorkatiny (Demek a kol. 2006, 42). V současnosti jde o prostor na hranici CHKO Křivoklátsko a Český kras. Zdejší podloží je tvořeno zejména břidlicí, prachovci, pískovci a křemenci. V menším měřítku jsou zde zastoupeny silicity, bazalty a několik druhů tufů. S odvoláním na geologické podmínky lokality předpokládáme, že po zdejších břidlicových vrstvách stékají vydatné podzemní prameny dosažitelné při hloubení studní (Demek–Mackovčín 2014, 328). Pedologický kryt tvoří kambizem, jež je definována jako hlubší hlinitá vrstva bez jílových uloženin nacházející se převážně pod listnatými (dubohabrovými) lesy. Jde o půdu bohatou na minerály, tudíž vhodnou pro pěstování plodin. Pro kambizem je zde příznačný buko-dubový vegetační kryt, charakteristický obecně pro nižší polohy od 200 do 400 m n. m. Typické je v tomto prostoru zastoupení lesních teplomilných druhů rostlin, jako je mařinka vonná či jaterník. Lesy zde předpokládáme tedy s převahou primárně dubu zimního



Obr. 4. 3D vizualizace prostoru zaniklé vsi z dat leteckého laserového skenování. Vlevo pohled od západu na prostor zaniklé vsi u výrazného úvozu a východně ležící hluboké údolí Chrustenic. Zpracoval M. Preusz.

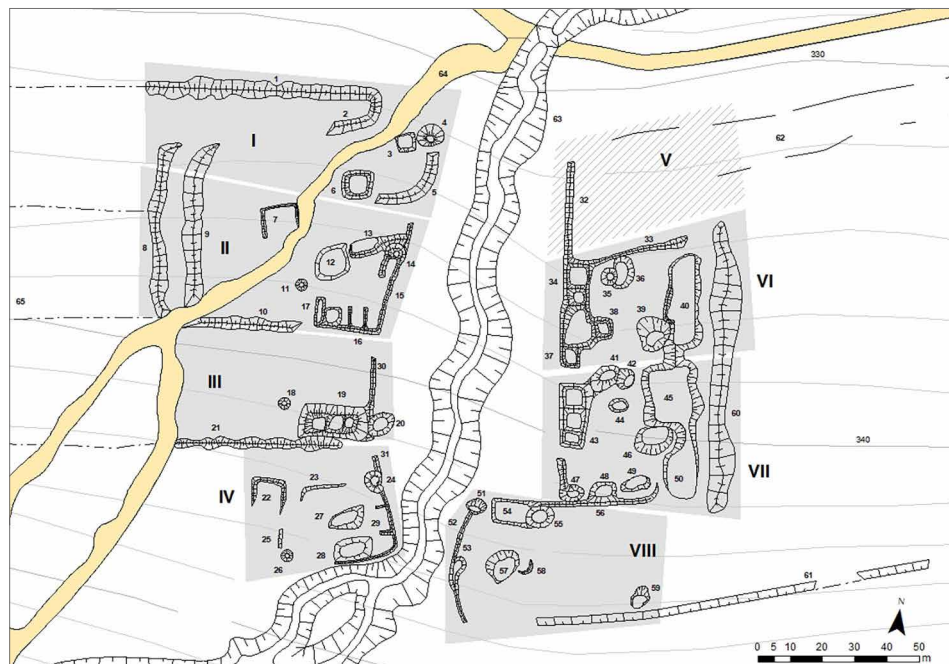
Abb. 4. 3D-Visualisierung des Bereichs der Dorfwüstung anhand der durch Airborne Laserscanning gewonnenen Daten. Links Blick von Westen auf den Bereich der Dorfwüstung an einem deutlichen Hohlweg und das östlich liegende tiefe Tal von Chrustenice. Bearbeitet von M. Preusz.



Obr. 5. Plán zaniklé vesnice na digitálním modelu terénu. Zpracoval V. Šulista.

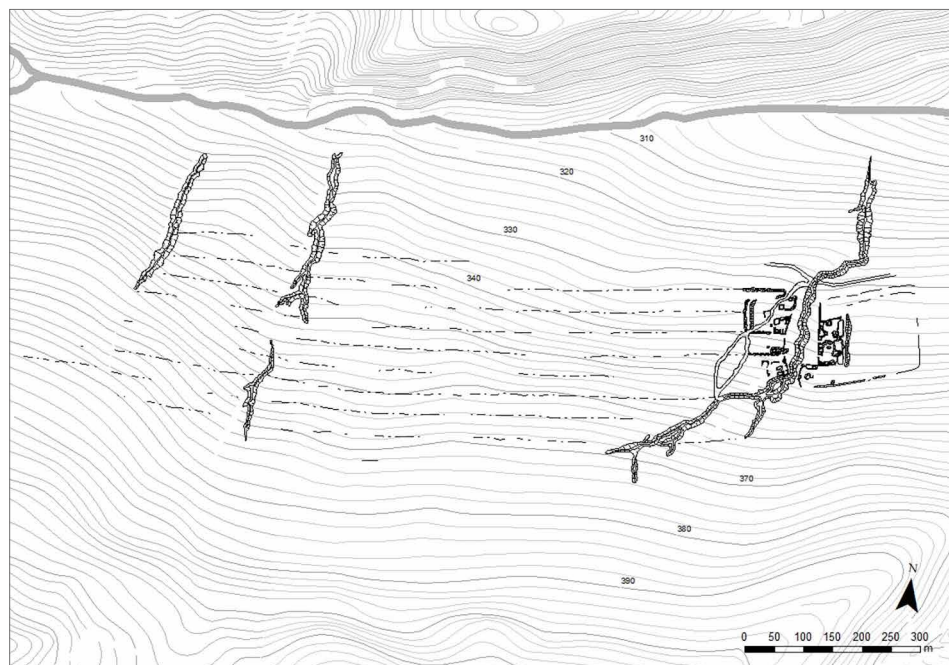
Abb. 5. Planskizze der Dorfwüstung im digitalen Geländemodell. Bearbeitet von V. Šulista.





Obr. 6. Plán intravilánu zaniklé vsi Březová Lhota. Zpracoval V. Šulista.

Abb. 6. Planskizze des bebauten Innenbereichs der Dorfwüstung Březová Lhota. Bearbeitet von V. Šulista.



Obr. 7. Plán extravilánu zaniklé vsi Březová Lhota. Zpracoval V. Šulista.

Abb. 7. Planskizze des Außenbereichs der Dorfwüstung Březová Lhota. Bearbeitet von V. Šulista.

a habru (Demek–Mackovčín 2014, 23–24). Vegetaci se daří díky teplejšímu klimatu, jelikož se zde průměrná roční teplota pohybuje kolem 8,5 °C a srážky jsou v rozmezí 550 až 600 mm na m<sup>2</sup>. Typická jsou pro tuto oblast dlouhá suchá léta, krátké přechodové fáze roku a krátké suché zimy. Díky těmto příznivým přírodním podmínkám je zřejmé, že se i přes klimatické rozdíly mezi současností a minulostí vesnice nacházela v prostředí obecně vhodném pro zemědělství a chov dobytka. Příhodné bylo jak klima, tak mírně svažité široký terén přírodní terasy.

### Areál vsi a jeho parcely

Areál zaniklé vesnice Březová Lhota zabírá plochu ca 140 × 160 m. Uvnitř bylo rozeznáno osm parcel (č. I–VIII), a to rovnoměrně rozložených po čtyřech na západní a východní straně středového úvozu vedoucího z jihu na sever (obr. 5–6). Parcely mají přibližně stejnou velikost až na jednu, která je o poznání kratší (č. IV). Lze tedy předpokládat, že ves byla plánovitě založena podle jednoho parcelního modulu. Různé dochování reliktních budov v prostoru jednotlivých parcel naznačuje, že na lokalitě lze vyzorovat šest usedlostí a tři parcely, u nichž nelze jednoznačně určit, zda jde o samostatné usedlosti či dvory. Jedna z parcel je prázdná (č. V). Zdá se, že charakter dochované zástavby může evokovat středověkou fázi osídlení, která byla v časném novověku modifikována a využívána vlastníky fungujících usedlostí spíše jako doplnění jejich hospodaření.

*Parcela I* na obdélné ploše ca 35 × 60 m se nachází v severozápadním rohu zaniklé vsi. Prostor je vymezen nejspíše zdí (obj. 5) a systémem valů (obj. 1, 8, 9). V prostoru byly pozorovány objekty 2–6. Mezi objekty č. 2 a č. 3 se nacházel nejspíš vstup na parcelu. Nelze vyloučit, že jde o středověkou parcelu, neboť nemá čitelné schéma reliktních usedlostí. Zároveň mohla být v raném novověku připojena k parcele č. II a výrazněji upravena. Nasvědčuje tomu zejména poloha mezních pásů vinoucích se za parcelou.

*Parcela II* se nachází v severozápadní části vsi, kde zabírá plochu ca 40 × 64 m. Na jižní straně byly pozorovány kamenné relikty objektu obdélného půdorysu o šířce 6,3 a délce 15,2 m (obj. 16), jde patrně o pozůstatky obytného domu, který byl orientován štítem do návsi. Objekt byl rozčleněn do tří obdélných prostorů, obsahoval světnici (jizbu), síň a komoru. Komora byla částečně zapuštěna pod terén. K západní stěně domu přiléhá další objekt lichoběžníkovitého půdorysu (obj. 17), který může být pozůstatek stáje či chlévu přistavěného k domu buď ve středověku, či v mladším období (např. Smetánka 1988, obr. 5). Obdobná dispozice je známá ze stavebních plánů vesnického osídlení z 18. století (Škabrada–Ebel 2014, 44–47). V těsné blízkosti tohoto objektu byla zahloblena studna (obj. 11). Ta měla kruhový půdorys o průměru 1,8 metru a plášť sestavený z nasucho kladených kamenů, který je odhalen do hloubky ca 7 metrů. Na opačné, severní straně parcely se nacházely hospodářské objekty. V severovýchodním rohu se nacházel mírně zvýšený konvexní objekt kruhového půdorysu (obj. 14), který může být sýpkou. Mezi sýpkou a domem byla parcela uzavřena kamennou zdí (obj. 15). U sýpky se nacházel nejspíš drobný obdélný objekt, který mohl tvořit její rozšíření. Za sýpkou, u severní stěny, byl další protáhlý objekt (obj. 13), jehož konkávní reliéf svědčí o tom, že zde stála mírně zapuštěná či podsklepená konstrukce. Za ním byla pozorována další zahlobená jáma kruhového půdorysu (obj. 12), u níž není jasné, zda jde o historický objekt či novodobý zásah do terénu. K parcele řadíme také objekt čtvercového půdorysu v severozápadním rohu (obj. 7), který měl kamennou podezdívku, avšak jeho jižní strana směrem k domu byla otevřená. Jde pravděpodobně o část stáje či stodoly. V zadní části parcely pak pozorujeme mezní pásy, které ji ohraničují (obj. 8–10).

*Parcela III* zabírala plochu ca 35 × 60 m. Nacházela se uprostřed návěsní fronty domů na západní straně vesnice. Vstup na parcelu byl nejspíš v severovýchodním rohu, kde protínal ohradní zeď (obj. 30). Další dvě zdi následně vymezovaly i severní a jižní stranu parcely (obj. 10, 21). U jižní strany stál trojdílný obytný dům obdélného půdorysu o šířce 6,3 a délce 15,3 m (obj. 19). V jeho těsné blízkosti byla zahloblena studna kruhového půdorysu o průměru 1,8 m (obj. 18), v současnosti zasypaná. Další objekty hospodářského zázemí se bohužel v terénu nepodařilo zaznamenat. Pozoruhodné však může být zahlobení před východní zdí, v těsné blízkosti zaniklého

domu. Jde o konkávní objekt oválného půdorysu o velikosti  $3,2 \times 4,7$  m a hloubce ca 0,3 m (obj. 20). Typově obdobné odpadní jámy, do nichž byl snesen odpad z destrukcí venkovských usedlostí, byly pozorovány i ve vsích Bukov (k tomu Vařeka 2016) a Cetkov (srov. Veselá 2006).

*Parcela IV* uzavírá západní stranu návsi v jihozápadním rohu, která zabírá přibližně čtvercovou plochu ca  $35 \times 40$  m. Je zřetelně ohraničena liniovým valem (obj. 31), který kopíruje hranici parcely směrem do návsi, v rohu zatáčí mírným obloukem a dále kopíruje jižní stranu přibližně do poloviny délky parcely. Objekty ve východní části parcely byly značně poškozeny těžkou lesní technikou a jejich bližší interpretace není na základě pouhého povrchového průzkumu možná. Nelze vyloučit, že jde o pozůstatky zahloubeného objektu (obj. 23), sýpky (obj. 24) a obydlí neznámé dispozice (obj. 27, 28, 29). Při jižní straně parcely byl identifikován konkávní objekt kruhového půdorysu, zřejmě studna (obj. 26). Zadní část parcely vymezovaly dva objekty obdobného půdorysu (obj. 22, 25), které lze interpretovat nejspíš jako pozůstatky průjezdové stodoly.

Na východní straně vsi vymezujeme také čtyři parcely, přičemž první z nich (*Parcela V*) nevykazuje stopy zástavby a byla nejspíš prázdná.

*Parcela VI* zabírá plochu  $35 \times 50$  m. Byla nejspíše úhlopříčně průchozí z jihozápadního do severovýchodního rohu. Dle pozorovaných reliktvů byl dominantou parcely obytný dům obdélného půdorysu, orientovaný okapovou stranou do návsi (obj. 34). Přitom nelze vyloučit, že dům měl hákovou-úhlovou dispozici známou ze zaniklé středověké vsi Ostrova u Jedomélic (Smetánka 1988, 108). Půdorys, stejně jako přesný počet vnitřních prostorů není na základě povrchového průzkumu zcela dobře určitelný, neboť jsou zde pozorovány tři základní prostory, na něž jsou těsně napojeny další menší čtvercové objekty, jež mohou být výměnkem či špýcharem (obj. 37, 38). Dispozičně může jít o prostory jak uvnitř domu, tak připojené k jeho vnějším stěnám. Při severní zdi parcely byly situovány pravděpodobně hospodářské objekty (obj. 35, 36). V jihovýchodním rohu parcely se nacházel mírně zahloubený objekt (obj. 39), snad plochostropý suterén (Vařeka a kol. 2010, 261). U zadní východní strany se nacházela nejspíše stodola (obj. 40). Za stodolou byla parcela na východní straně uzavřena mohutným valovým náspem (obj. 60). O jeho funkci nevíme nic bližšího, avšak s jistotou lze konstatovat, že bránil pohodlnému průchodu za humna a na pole, proto mohlo jít o prvek zabraňující například erozi či vodě. Jižní stranu parcely vymezovaly objekty příslušející vedlejší parcele VII.

*Parcela VII* se rozkládá na ploše ca  $35 \times 50$  m. Byla rovněž uzavřena komplexem budov a zdí. Vstup do dvora byl možný z návsi, a to mezi stavbou neznámé funkce (obj. 47) a domem, který byl centrální stavbou na parcele. Dle dochovaných reliktvů šlo patrně o dům trojdílné dispozice, který byl orientován okapovou stranou do návsi (obj. 43). K němu bylo v severovýchodním rohu připojeno hospodářské křídlo (obj. 41, 42), které uzavíralo parcelu ze severu. Z východu uzavíraly parcelu stodoly (obj. 45, 50), které patrně nebyly průjezdné. Průjezd za parcelu byl možný pravděpodobně severovýchodním rohem, kde mohla stát branka. Za stodolami se dále táhl liniový zemní násep (obj. 60), který vymezoval parcelu od přilehlých zahrad a polí. Jižní stranu parcely pak lemovaly další tři menší hospodářské objekty (obj. 47, 48, 49). Na dvoře parcely stály ještě další dva objekty. První z nich byl konkávní (obj. 44), nelze vyloučit, že šlo o hnojiště. Druhý byl oválný konkávní mírně zapuštěný pod terén (obj. 46) a může mít analogii u plochostropých suterénů, respektive sklepů (Vařeka a kol. 2010, 261).

*Parcela VIII* se nachází jižně od předchozí parcely a její výměra činí ca  $35 \times 50$  m. Vstup se nacházel v severozápadním rohu. Byl ze západu sevřen drobným konkávním objektem (obj. 51) neznámé funkce (snad sýpka) a z východu rozložitější stavbou, která se přes vysoký a hustý travní porost jeví jako složená ze dvou částí – konkávní (obj. 54) a konvexní (obj. 55). Jelikož jsou zde kameny silně rozhrnuty, nelze vyloučit ani opačnou sklonitost, pak by mohl být prostor interpretován jako zbytek dvojdílného domu, přičemž v zadní části by se nacházela komora. Z pozorovaných reliktvů toto však není zcela jasné, nelze tedy na povrchu jasně určit, zda jde o obytný dům či hospodářskou stavbu s mírně zahloubeným suterénem ve východní části. Nelze vyloučit prezenci patrové budovy, jejíž konstrukce se při zániku propadla. Západní část areálu byla od zmíněného konvexního objektu (obj. 51) lemována ohradní zdí (obj. 52), k níž byla zhruba

uprostřed její délky připojena další menší konstrukce konvexního tvaru (obj. 53). Podobně byl zdí lemován severní okraj parcely (obj. 56). Jižní strana parcely byla vymezena výraznou hranou plužiny (obj. 61), která se zvedala nad terén parcely o zhruba 1 m. Uvnitř parcely byly pozorovány ještě další tři objekty, které je možné spojit nejspíš s hospodářským využitím. Blíže ke vstupu se nacházel objekt mírně zahloubený pod terén (obj. 57) a vedle něj mírně konvexní objekt (obj. 58). Samostatný konkávní objekt podkovovitého tvaru (obj. 59) se nacházel u jižní hrany areálu.

Hospodářské zázemí vsi tvořily zahrady a pole (obr. 7). Šlo o záhumenicovou plužinu, přičemž za stodolami humno nebylo kvůli náspům. Bylo identifikováno devět pásů záhumenicové plužiny, které se táhly od zadních částí dvorů na západní straně vsi směrem na západ. Pozorovaná rezidua plužin zabírají plochu ca 37,6 ha, což odpovídá velikosti dvou lánů. Ovšem v minulosti musela být obhospodářována plocha podstatně větší, neboť ve 14. století měla ves disponovat devíti lány. Za dvory na východní straně vsi byl pozorován velký obdélčný prostor, který tvořil nejspíše zahradu či ovocný sad. Jelikož jsou jeho ohraničující prvky poměrně dobře dochovány, lze tvrdit, že rozloha tohoto prostoru činila ca 1,74 ha.

### Sociálně-ekonomická interpretace

Množství rozvalených kamenů v prostoru zaniklých dvorů patrně souvisí nejen s kamenným podezdíváním, ale evokuje i možnost prezence vysokých kamenných zděných konstrukcí, což je charakteristické pro nedaleké oblasti Slánska a Kladenska (např. Svidna – Smetánka 1988; Německá Lhota – Richterová 1981; 1982). Poměrně dobré zachování těchto kamenných reliktů v areálu zaniklé vesnice dovoluje sociálně-ekonomickou interpretaci pozorovaných skutečností. Pakliže zaměříme a definujeme velikosti reliktů zástavby a půdorysný rozsah jednotlivých parcel, lze vzájemně rozlišit hmotové velikosti jednotlivých dvorů v areálu zaniklé vsi Březové Lhoty. Tímto přístupem, který byl podrobně popsán a využit při výzkumu zaniklých vsí Svidny (Smetánka 1988) či vsi Hol v Klánovickém lese východně od Prahy (Klír–Beránek 2012, 289–364), lze odhadnout maximální velikost rodiny a množství tažného a chovného dobytka. V Březové Lhotě se daří přibližně zařadit sedm dvorů z osmi (tab. 1). Všechny zařaditelné prostory spadají do kategorie soběstačných selských usedlostí, žádný nelze nejspíš řadit mezi zahradnické či chalupnické grunty. Jedna parcela (č. IV) spadá do kategorie středně velkých usedlostí. Lze předpokládat, že na ní bydlela jedna biologická rodina s jedním potahem. Pět dvorů (č. I, III, VI, VII, VIII) spadá do skupiny velkých dvorů, které mohly příslušet biologickým rodinám s možným trvalým rozšířením o další pracovní síly a jedním až dvěma potahy. Střední a snad i větší dvůr by tak odpovídal informacím z inventáře Cecika Jakovského z roku 1606, kdy před svou smrtí tvořil spolu se svou manželkou a šesti dětmi biologickou rodinu a dle výbavy se jeho hospodářství opíralo o chov koní, skotu, drůbeže, pěstování obilnin na poli, k čemuž měl jeden pluh, dvě brány a vůz bez korby (Vávra 1899, 113). Jeden dvůr můžeme označit za velký až největší (č. II). Nebylo možné zařadit dvůr č. V. Zdá se, že Březová Lhota byla o málo bohatší vesnicí, než jak tomu bylo v případě Německé Lhoty. Pakliže je v jejím případě publikované měření přesné, byla tato vesnice nejspíš vybavena šesti středními dvory a určitě dvěma dvory, z nichž jeden patří do kategorie velký a druhý do kategorie největší (Richterová 1982, 248–249, obr. 1, obr. 2). Nutno však podotknout, že takováto modelová interpretace usedlostí v Březové Lhotě je více než ideální, neboť je nutné počítat s deformacemi představy, které mohou vyplývat ze složitějšího historického vývoje jednotlivých parcel. Parcelace vsi je bezpochyby středověká. Model, vycházející ze sledování všech v terénu pozorovaných reliktů, tak odpovídá spíše době založení, kdy ves mohla být vystavěna téměř v ideálním rozvržení, než jejímu vývoji na přelomu 16. a 17. století, kdy se nejspíš počet provozuschopných usedlostí redukoval. Tehdy písemné prameny opakovaně zmiňují čtyři usedlé s rodinami, tudíž v té době mohly být některé usedlosti a odpovídající parcely a pozemky opuštěné, nebo mohly být připojeny k jiné fungující usedlosti. Lze připomenout jedinou historickou zmínku o dvou pustých gruntech, a to Pichlovském a Havlovském gruntu, z roku 1654, kdy lze snad hypoteticky na základě jména Havla Douši spojit Havlovskou usedlost

s vedlejším Doušovským gruntem (Hradecký 1952, 229). Usedlosti nemusely být vždy organizovány ekonomicky účelně, tudíž také poměr hospodářských a obytných částí nemusel nutně odpovídat potřebám jednotlivých obyvatel v průběhu staletí. Stejně tak nemusel velikosti nutně odpovídat počet potahů, chovaného dobytka a rozsah obdělávaných ploch. Je nutné předpokládat také dílčí přesuny pozemků a změny v parcelních hranicích plužin, které nemusely odpovídat více limitovanému vývoji struktury dvorových parcel (podrobně Klír–Beránek 2012, 352–360).

**Tab. 1. Rozdělení dvorů a jejich vlastností pozorovaných v areálu Březové Lhoty. Zpracoval V. Šulista.**

**Tab. 1. Verteilung der im Areal von Březová Lhota beobachteten Höfe und ihre Eigenschaften. Bearbeitet von V. Šulista.**

Typ dvora	Číslo dvorů	Hloubka dvora (m)	Šířka dvora (m)	Plocha dvora (m <sup>2</sup> )	Největší relikt (dům)	Další relikt (největší)
Malé dvory		26–34	22–26	624–884	19/22 × 8/10	Ne – 0
Přechodný typ		42	26	1 092	18 × 8	Ano – 2
Střední dvory	IV	40–42	30–34	1 200–1 260	18/23 × 8/10	Ano – 15 × 7 m
Přechodný dvůr		42	32	1 344	25 × 8/10	Ano – 20 × 8/10 m
Velké dvory	I, III, VI, VII, VIII	52–60	30–40	1 800–2 400	25/30 × 8/10	Ano – 20/30 × 8/10
Největší dvory	II	64	40	2 560	37 × 8/10	Ano – větší
Nezařaditelné	V					

### Současný stav areálu zaniklé vesnice

Celý areál vesnice se nachází v zalesněném prostoru. Parcely na západní straně úvozu jsou poměrně hustě zarostlé nálety v podobě mladých buků. V době průzkumu v roce 2020 byly některé okrajové části vesnice výrazně poškozeny těžkou lesní technikou, zejména pak parcely č. 5 a 8. Tyto prostory byly poježděny těžkými stroji, proběhlo zde kácení a na některá místa bylo stáhnuto dřevo. Tím vším došlo k porušení intaktních situací. Na parcele č. 2 byla místními nadšenci pro lokální historii nelegálně vytěžena studna, a to do hloubky 7 metrů. V současné době je studna zaplněna spodní vodou. Objekt zůstává odkrytý, kolem koruny studny je uměle vytvořena ohlubeň z volně ložených kamenů. Prostor vsi a její bezprostřední okolí je navštěvován hledači s detektory kovu, část nálezů bez přesného udání místa nálezů je k vidění v požární stanici ve vsi Lhotka (např. olovené kule, knoflíky, lžíce, pravěké bronzové artefakty).

### Závěr

Na katastru obce Chrustenice byl lokalizován areál zaniklé vesnice Březová Lhota. Jde o ves založenou na počátku 14. století a zaniklou nejspíš během třicetileté války či bezprostředně po ní, tedy někdy v průběhu 17. století. Po většinu času byla ves důležitým majetkem královského města Berouna, které se staralo o její provoz jak v mírových dobách, tak v čase krizí. Ves mu za to byla povinna odvádět peněžní rentu, naturálie v podobě zemědělských produktů a robotu, patrně v podobě kácení a dodávání lesního dříví. Ve vsi bylo identifikováno celkem osm parcel, z nichž v socio-ekonomické klasifikaci velikostí patřilo pět mezi středně velké a dva mezi velké (největší) dvory. Tyto dva velké selské grunty lze snad ztotožnit s poddanským (kmetcím) dvorem císařského rychtáře Jana Střelce ze Lhoty a dvorem Tomáše Pichla z Pichlsberku, které jsou zmiňovány v druhé polovině 16. století. Ostatní grunty ve vsi užívali obyčejní sedláci se svými rodinami. Ztotožnění identifikovaných parcel se jmény jednotlivých obyvatel nebylo možné. Víme pouze, že v raně novověké fázi Pichlovský dvůr stál vedle Beranovského (lze předpokládat,

že jde o východní parcely vesnice; Beranovský dvůr může být bývalým dvorem Jana Střelce ze Lhoty), tudíž naproti by stál Duchovský a Jankovský dvůr, který byl nárožní (snad západní část vesnice; nelze s jistotou určit nárožní parcelu). Pakliže se posuneme do první poloviny 17. století, je zřejmé, že se jména a příjmení v předválečných a poválečných pramenech částečně liší. Je tedy možné, že ves úplně zpustnutí v roce 1634 přežila a v modifikované formě i následná léta třicetileté války. Především zmínka z roku 1654 o jednotlivých fungujících usedlostech a pustém Pichlovském dvoru je patrně důkazem o přetrvání vsi do poválečných let. Každopádně prostor vsi byl v 17. století opuštěn a zarostl lesem. Západně odtud byla vysazena zcela nová ves, která byla opět nazvána Lhotka (u Berouna), což ztěžuje rozlišení obou sídel v písemných pramenech. Každopádně existence nové osady je jasně doložena před první polovinou 18. století.

Důležitým výsledkem výzkumu je geodetický plán jednotlivých parcel a staveb, jejichž spodní partie byly převážně vystavěny z kamene. Tento plán může být do budoucna vodítkem pro badatelský terénní odkryv a zkvalitnění památkové ochrany historické lokality, respektive archeologického naleziště. Zároveň by mohla být vesnice zdrojem movitých archeologických nálezů, které by mohly lépe osvětlit otázky týkající se životní úrovně vesnice ve středověku a raném novověku, a to v porovnání s vesnicemi na Kladensku, například s Německou Lhotou zaniklou v roce 1634 (Richterová 1981; 1982; Smetánka 1970; 1970a), nebo na císařském panství Zbiroh. Zároveň se zde nabízí možnost studovat vztah vesnice a města v období 14. až 17. století, obzvláště zajímavé může být raně novověké období vzhledem k faktu, že v okolí jsou dobře poznána produkční místa, jako jsou hrnčířské dílny v Berouně (srov. Benková 2014; Vařeka 2004; Vyšohlíd 2015; Vyšohlíd–Zavřel 2016; Matoušek–Scheufler 1980; 1983; Matoušek–Scheufler–Štajnochr 1985; Žegklitz 2015) a sklárna v Broumeh (Žegklitz 2007; Žegklitz–Hazlbauer–Chotěbor 1992).

Článek vznikl za podpory grantu SGS-2020-031: Aplikace databází v historické archeologii (2020–2021).

## Literatura

- BENKOVÁ, I., 2014: Beroun, okr. Beroun. In: Terénní výzkumy Ústavu archeologické památkové péče středních Čech v roce 2013 (Lutovský, M., ed.), ASČ 18, 937–941.
- BURDOVÁ, P., 1970: Tereziánský katastr český. Sv. 3. Dominkál. Praha.
- DIEDERICH, V.–PREUSZ, M., 2022: Entlang der Goldenen Straße vom Mittelalter bis zur Neuzeit. Ein Beitrag zur Archäologie der bayerischböhmisches Grenzlandschaft (Bereich Bärnau–Tachau/Tachov), Siedlungsforschung, Archäologie – Geschichte – Geographie 39, 257–288.
- HRADECKÝ, E., ed., 1952: Berní rula. 26. Kraj Podbrdský. Praha.
- KILJÁN, J., 2020: Pichlové z Pichlsberka a sourozenecký spor o dědictví, Bohemiae Occidentalis Historica 1, 5–22.
- KLÍMOVÁ, H., ed., 2007: Soupis poddaných podle víry z roku 1651. Berounsko. Praha.
- KLÍR, T.–BERÁNEK, M., 2012: A social-economic interpretation of the layouts of deserted villages. An example of a deserted village at the „V Žáku“ site in Klánovice forest in Prague, Studies in Post-Medieval Archaeology 4, 289–364.
- MATOUŠEK, V.–SCHEUFLER, V., 1980: Nálezy novověké keramiky v Berouně, Vlastivědný sborník Podbrdská 18, 53–57.
- 1983: Raně novověké keramické zboží ve světle archeologických výzkumů v Berouně – Frühneuzeitliche Berouner Ware Im Lichte archäologischer Forschungen, AH 8, 189–196.
- MATOUŠEK, V.–SCHEUFLER, V.–ŠTAJNOCHR, V., 1985: Berounské majoliky, ČNM A CLIV, 126.
- NOVÁK, D.–VAŘEKA, P., 2013: Tvrze na Berounsku – Festen in der Region Beroun, AH 38, 491–506.
- PREUSZ, M., 2019: Historicko-archeologický výzkum doby třicetileté války (1618–1648): současný stav studia a perspektivy – Historisch-archäologische Erforschung der Zeit des Dreißigjährigen Krieges (1618–1648). Derzeitiger Stand und Perspektiven des Studiums, AH 44, 151–183. <https://doi.org/10.5817/AH2019-1-7>

- RBM III: Regesta diplomatica nec non epistolaria Bohemiae et Moraviae. Pars III (Annorum 1311–1333) (Emler, J., ed.). Pragae 1890.
- RBM IV: Regesta diplomatica nec non epistolaria Bohemiae et Moraviae. Pars III (Annorum 1311–1333) (Emler, J., ed.). Pragae 1892.
- RICHTEROVÁ, J., 1981: Německá Lhota, ZSO, k. o. Kamenné Žehrovice, okr. Kladno. Historie a výzkum – Německá Lhota, eine mittelalterliche Ortswüstung, Kai-Gemeinde Žehrovice, Bez. Kladno. Historie und Erforschung, AH 6, 475–479.
- 1982: Geodeticko-topografický průzkum na lokalitě Německá Lhota, okr. Kladno – Geodetisch-topographische Erkundung auf der Lokalität Německá Lhota, AH 7, 247–252.
- SEYDL, J. A., 2003: Kronika královského města Berouna. Kronika čili úplné a obšírné popsání všech památností královského krajského města Berouna. Praha.
- SMETÁNKA, Z., 1970: Zpráva o zjišťovacím výzkumu – ZSO Německá Lhota (4525/70), ulož. v Archivu ARÚ AV ČR.
- 1970a: Závěrečná zpráva o výzkumu – ZSO Německá Lhota (5987/70), ulož. v Archivu ARÚ AV ČR.
- 1988: Život středověké vesnice. Zaniklá Svídna. Praha.
- ŠKABRADA, J.–EBEL, M., 2014: Chalupy v Čechách na historických stavebních plánech 1. Praha.
- TOŠNEROVÁ, M., 2008: Beroun. Dějiny českých měst. Praha.
- VAŘEKA, P., 2004: Výrobní (hrnčířský?) areál z časného novověku v Berouně – České ulici č.p. 56, Archeologia technica 15, 78–85.
- 2014: Zaniklá středověká a časně novověká ves Rovný na Zbirožsku (okr. Rokycany), AZČ 7, 131–143.
- 2016: Zaniklá středověká a časně novověká vesnice Bukov na Zbirožsku (okr. Rokycany), AZČ 10, 156–167.
- VAŘEKA, P. a kol., 2010: Vařeka, P.–Kostrouch, F.–Kočár, P.–Sůvová, Z., Příspěvek ke studiu žijících vsí středověkého původu. Pozůstatky zástavby z pozdního středověku na parcele č.p. 121 v Mikulčicích, PV 51, 249–265.
- VÁVRA, I., 1973: Řezenská a Norimberská cesta, HG 11, 31–100.
- VÁVRA, J., 1899: Paměti královského města Berouna. Beroun.
- VESELÁ, R., 2006: Zaniklá ves Cetkov, In: Vařeka, P. a kol., Archeologie zaniklých středověkých vesnic na Rokycansku I., 67–98. Plzeň.
- VYŠOHLÍD, M., 2015: Hrnčířské předměstí v Berouně: První etapa archeologického výzkumu na parcele ppč. 296, ASČ 19, 411–430.
- VYŠOHLÍD, M.–ZAVŘEL, J., 2016: Souvrství povodňových a antropogenních uloženin z Hrnčířského předměstí v Berouně, Český kras 42, 41–48.
- ŽEGKLITZ, J., 2007: Renaissance glassworks Broumy, Studies in Post-Medieval Archaeology 2, 145–180.
- 2015: K počátkům tzv. malhornware v Čechách. In: V za(u)jetí malostranských stratigrafií. Sborník k životnímu jubileu Jarmily Čihákové (Podliska, J., ed.), 110–123. Praha.
- ŽEGKLITZ, J.–HAZLBAUER, Z.–CHOTĚBOR, P., 1992: Pokus o rekonstrukci kachlových kamen ze zaniklé renesanční sklárny v Broumech, AR XLVI, 94–108.

## Zusammenfassung

### Die Dorfwüstung Březová Lhota bei Beroun

Im Kataster der Gemeinde Chrustenice wurde ungefähr 2 km vom Zentrum der Gemeinde entfernt in einer Waldumgebung mit dem Flurnamen Březová das Areal der bisher noch nicht erforschten Dorfwüstung Březová Lhota lokalisiert. Da es sich heute um ein wüstes Dorf mit Grundmauern aus Stein handelt, die in einer bewaldeten Umgebung liegen, weswegen seine Relikte im Gelände gut erhalten geblieben sind, setzte sich die vorgelegte Studie zum Ziel, die einzelnen Parzellen und Strukturen abzugrenzen und Informationen über den Charakter der Bebauung und der einzelnen Bauten zu gewinnen. Bestandteil der Studie ist auch die Beobachtung des Hinterlandes des Dorfes, wo Spuren von vorausgesetzten landwirtschaftlichen und nicht landwirtschaftlichen Aktivitäten beobachtet wurden.

Nach einer Recherche in den schriftlichen Quellen wurde festgestellt, dass es sich um ein Anfang des 14. Jahrhunderts gegründetes Dorf handelt, das höchstwahrscheinlich während des Dreißigjährigen Krieges oder unmittelbar danach, also im Laufe des 17. Jahrhunderts verschwunden ist. Die meiste Zeit über gehörte das Dorf zum wichtigen Besitz der Königsstadt Beroun, die sich sowohl in Friedens- als auch in Krisenzeiten um seinen Betrieb kümmerte. Dafür war das Dorf der Stadt gegenüber verpflichtet, besonders landwirtschaftliche Erzeugnisse und Holz aus dem Wald abzuführen. Das Dorf wurde offensichtlich während den Hussitenkriegen und dem Dreißigjährigen Krieg wüst, was den Betrieb des ganzen Dorfes bzw. einzelner Anwesen beeinflusste.

Das Areal der Dorfwüstung nimmt eine Fläche von ca. 140 × 160 m ein. Darin wurden acht Parzellen ausgemacht (Nr. I–VIII), und zwar gleichmäßig zu jeweils vier auf der West- und der Ostseite eines von Süd nach Ost verlaufenden mittelalterlichen Hohlwegs verteilt. Die Parzellen haben ungefähr dieselbe Größe, bis auf eine, die deutlich kürzer ist (Nr. IV). Man kann demnach annehmen, dass das Dorf planmäßig nach einem einzigen Parzellenmodul gegründet wurde. Der auf den einzelnen Parzellen unterschiedliche Erhaltungsgrad der Gebäuderelikte deutet darauf hin, dass auf der Fundstätte sechs Anwesen und drei Parzellen ausgemacht werden können, bei denen nicht eindeutig bestimmt werden kann, ob es sich um selbständige Höfe handelt. Eine Parzelle ist leer (Nr. V). Es scheint, dass der Charakter der erhalten gebliebenen Bebauung an die mittelalterliche Besiedelungsphase erinnert, die in der frühen Neuzeit verändert und von Eigentümern funktionierender Anwesen eher als Ergänzung ihrer Landwirtschaft genutzt wurde. In den einzelnen Parzellen sind Relikte der verschiedensten Typen an Bauten zu sehen wie Wohnhäuser, Brunnen, Keller, Getreidespeicher, Scheunen u.a., die in der Zukunft Ziel einer detaillierteren Geländefreilegung sein können.

Für den gegenseitigen Abgleich der einzelnen Parzellen wurde eine sozioökonomische Klassifizierung der Größe und Qualität der erhalten gebliebenen Relikte herangezogen. Ermittelt wurden fünf mittelgroße und zwei große (die größten) Höfe. Diese zwei großen Bauernhöfe lassen sich wohl mit dem Untertanenhof (Freibauernhof) des kaiserlichen Schultheißen Jan Střelec aus Lhota und dem Hof von Tomáš Pichl aus Pichlsberk aus der Zeit Mitte des 16. Jahrhunderts identifizieren. Die übrigen Höfe im Dorf wurden von gewöhnlichen Bauern und ihren Familien genutzt. Eine genaue Identifizierung der ausgemachten Parzellen mit Namen einzelner Einwohner war nicht möglich. Wir wissen lediglich, dass der Pichler Hof neben dem Beraner Hof stand (es ist anzunehmen, dass es sich um die östliche Parzelle des Dorfes handelte; der Beraner Hof kann der ehemalige Hof von Jan Střelec aus Lhota sein), demnach hätte der Hof von Duch und Janek, der ein Eckhof war, gegenüber gestanden (wahrscheinlich der westliche Teil des Dorfes, die Eckparzelle kann nicht mit Sicherheit bestimmt werden). Den schriftlichen Quellen nach wurde das Dorf im Jahr 1634 wüst, und zwar während des Einfalls der Schweden in Beroun. Jedoch kann der Untergang des Dorfes nicht eindeutig damit in Verbindung gebracht werden. Die Vor- und Nachnamen in den Vor- und Nachkriegsquellen unterscheiden sich nur teilweise in den Aufzeichnungen. Es ist demnach möglich, dass das Dorf die völlige Verwüstung im Jahr 1634 und in abgewandelter Form auch die folgenden Jahre des Dreißigjährigen Krieges überstanden hat. Vor allem eine Erwähnung einzelner bewirtschafteter Gehöfte aus dem Jahr 1654 und des wüsten Pichler Hofes sind offenbar ein Beweis für das Überleben des Dorfes bis in die Nachkriegszeit. Jedenfalls war das Gebiet des Dorfes im 17. Jahrhundert verlassen und von Wald überwuchert. Westlich von dort wurde ein völlig neues Dorf hingezogen, das wieder Lhota (bei Beroun) genannt wurde, was eine Unterscheidung beider Siedlungen in den schriftlichen Quellen erschwerte. Jedenfalls ist die Existenz der neuen Siedlung klar vor der ersten Hälfte des 18. Jahrhunderts belegt, als die Bewohner des alten Dorfes dorthin kamen.

Ein wichtiges Ergebnis der Untersuchung ist der geodätische Plan der einzelnen Parzellen und Bauten, deren untere Partien überwiegend aus Stein errichtet worden waren. Dieser Plan kann für die Zukunft als Richtschnur für Geländefreilegungen und einen verbesserten Denkmalschutz der historischen, bzw. archäologischen Fundstätte dienen. Gleichzeitig könnte das



Dorf eine Quelle für bewegliche archäologische Funde darstellen, mit denen Fragen, die den Lebensstandard des Dorfes im Mittelalter und der frühen Neuzeit betreffen, besser beleuchtet werden könnten, und zwar im Vergleich zu den Dörfern der Region Kladno wie beispielsweise das im Jahr 1634 untergegangene Dorf Německá Lhota.

Der vorliegende Beitrag entstand im Rahmen des Förderprogramms SGS-2020-031: Die Anwendung von Datenbanken in der historischen Archäologie (2020–2021).

Mgr. Vojtěch **Šulista**, student, Katedra archeologie Fakulty filozofické Západočeské univerzity v Plzni, Sedláčkova 15, 306 01 Plzeň, Česká republika, *sulistav@kar.zcu.cz*

Mgr. et Mgr. Michal **Preusz**, Ph.D., Katedra archeologie Fakulty filozofické Západočeské univerzity v Plzni, Sedláčkova 15, 306 01 Plzeň, Česká republika, *preusz@kar.zcu.cz*



Toto dílo lze užít v souladu s licenčními podmínkami Creative Commons BY-NC-ND 4.0 International (<https://creativecommons.org/licenses/by-nc-nd/4.0/legalcode>). Uvedené se nevztahuje na díla či prvky (např. obrazovou či fotografickou dokumentaci), které jsou v díle užity na základě smluvní licence nebo výjimky či omezení příslušných práv.