

Vích, David; Fomín, Jiří

## Nález slunečních hodin z hradu v Brandýse nad Orlicí

*Archaeologia historica*. 2022, vol. 47, iss. 1, pp. 363-371

ISSN 0231-5823 (print); ISSN 2336-4386 (online)

Stable URL (DOI): <https://doi.org/10.5817/AH2022-1-17>

Stable URL (handle): <https://hdl.handle.net/11222.digilib/digilib.76653>

License: [CC BY-NC-ND 4.0 International](https://creativecommons.org/licenses/by-nc-nd/4.0/)

Access Date: 28. 11. 2024

Version: 20220913

Terms of use: Digital Library of the Faculty of Arts, Masaryk University provides access to digitized documents strictly for personal use, unless otherwise specified.

# NÁLEZ SLUNEČNÍCH HODIN Z HRADU V BRANDÝSE NAD ORLICÍ

DAVID VÍCH – JIŘÍ FOMÍN

**Abstrakt:** Při archeologickém výzkumu hradu v Brandýse nad Orlicí byla objevena polovina skládacích slunečních hodin archeologizovaná někdy v první polovině 16. století. Hodiny byly vyrobeny v Norimberku rodinou Tucherů.

**Klíčová slova:** sluneční hodiny – časný novověk – hrad.

## *The find of a sundial from the castle in Brandýs nad Orlicí*

**Abstract:** Archaeological research into the castle in Brandýs nad Orlicí yielded half of a foldable sundial archaeologized sometime in the first half of the 16th century. The clock was made in Nuremberg by the Tucher family.

**Key words:** sundial – early modern age – castle.

## 1 Úvod

V roce 2013 byly zahájeny rozsáhlé opravy hradu tyčícího se nad městečkem Brandýs nad Orlicí vyvolané havarijní situací této kulturní památky. Nedílnou součástí rekonstrukce hradu je pocho-pitelně i záchranný archeologický výzkum. V průběhu výzkumu dochází postupně k odhalování podoby hradní stavby donedávna skryté pod nánosy zeminy a stavební sutí. S tím jde ruku v ruce i poznávání hmotné kultury tohoto někdejšího šlechtického sídla. Vedle běžných archeologických nálezů umožňují některé z nalezených předmětů poněkud hlubší vhléd do úrovně života tehdejších obyvatel. K takovým artefaktům nepochybně patří i polovina slunečních skládacích hodin, jejichž představení širší veřejnosti je úkolem následujících řádků.

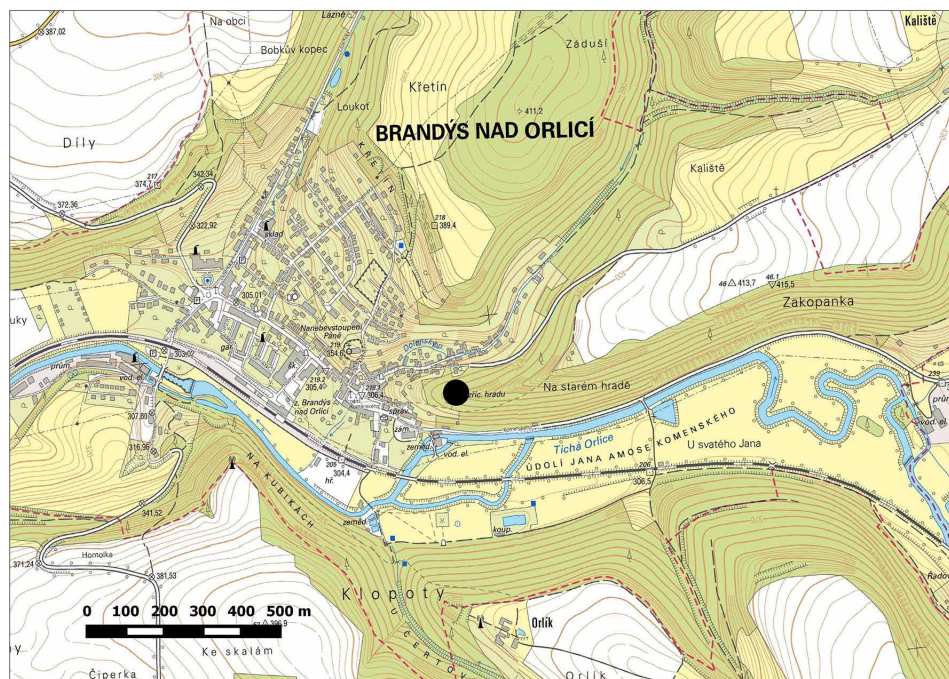
## 2 Historie hradu

Hrad se nachází v dominantní poloze na zalesněné ostrožně východně od centra městečka v nadmořské výšce okolo 360 m n. m. (obr. 1). Z jihu tuto výraznou polohu obtéká Tichá Orlice s převýšením ca 60 m, ze severu její pravobřežní přítok Dolenský potok.

Okolnosti spojené se založením hradu zůstávají zahaleny mlčením písemných pramenů, s jistotou můžeme říci pouze to, že se tak stalo v poslední čtvrtině 13. století v již osídlené oblasti (Musil 1995, 14–16; 2002, 160–162). První nezpochybnitelná zpráva o Brandýse nad Orlicí se vztahuje k roku 1298 (Musil 1995, 16). Roku 1308 se jako majitel Brandýsa nad Orlicí uvádí Oldřich z Brandýsa, připomínaný jako škůdce na lanšperském panství, kterému bylo za účelem ušetření klášterního majetku vyplaceno 30 hřiven stříbra (FRB IV, 167). Dalšími známými majiteli jsou až páni z Boskovic, kteří jsou v souvislosti s brandýským hradem poprvé připomínáni k roku 1360, hrad drželi až do roku 1423. Do dějin hradu se poté výrazně zapsali Kostkové z Postupic vlastníci hrad nejpozději od roku 1457. Mezi lety 1506–1544 brandýské panství držel Vilém z Pernštejna, který nepotřebný hrad nechal pobořit. Roku 1544 získal část panství Bohuš Kostka z Postupic, zapojený v letech 1546–1547 do odboje proti Ferdinandovi I., za což byl potrestán konfiskací majetku. Zůstalo mu pouze brandýské panství s tím, že Brandýs nesmí nikdy opustit, což mělo vést k obnově hradu, připomínaného opět v roce 1553. Hrad již ale patrně nesplňoval nároky kladené na šlechtické sídlo, Bohuš Kostka z Postupic si proto v podhradí vybudoval zámek (dnes zcela zaniklý) a hrad ponechal napospas svému osudu (Sedláček 1883, 135–138).

## 3 Popis hradu

Hradní areál je rozdělen do tří částí zahrnujících dvě předhradí a hradní jádro. Jednotlivé části oddělují do skály vytesané příkopy. Na prvním předhradí má dnes návštěvník možnost spatřit



Obr. 1. Brandýs nad Orlicí, poloha hradu.

Abb. 1. Brandýs nad Orlicí, Lage der Burg.

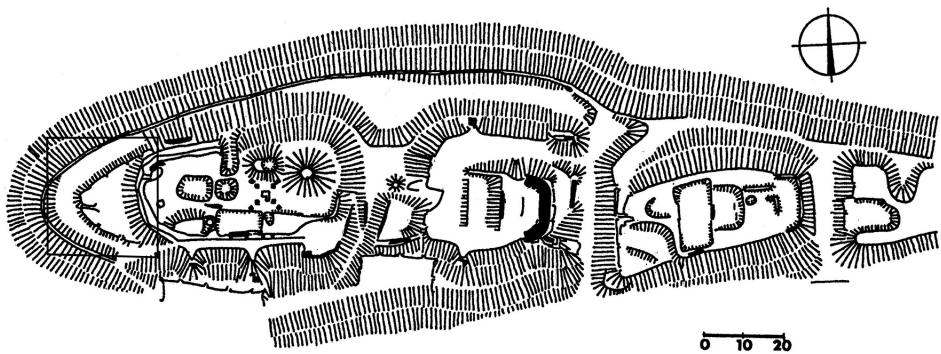
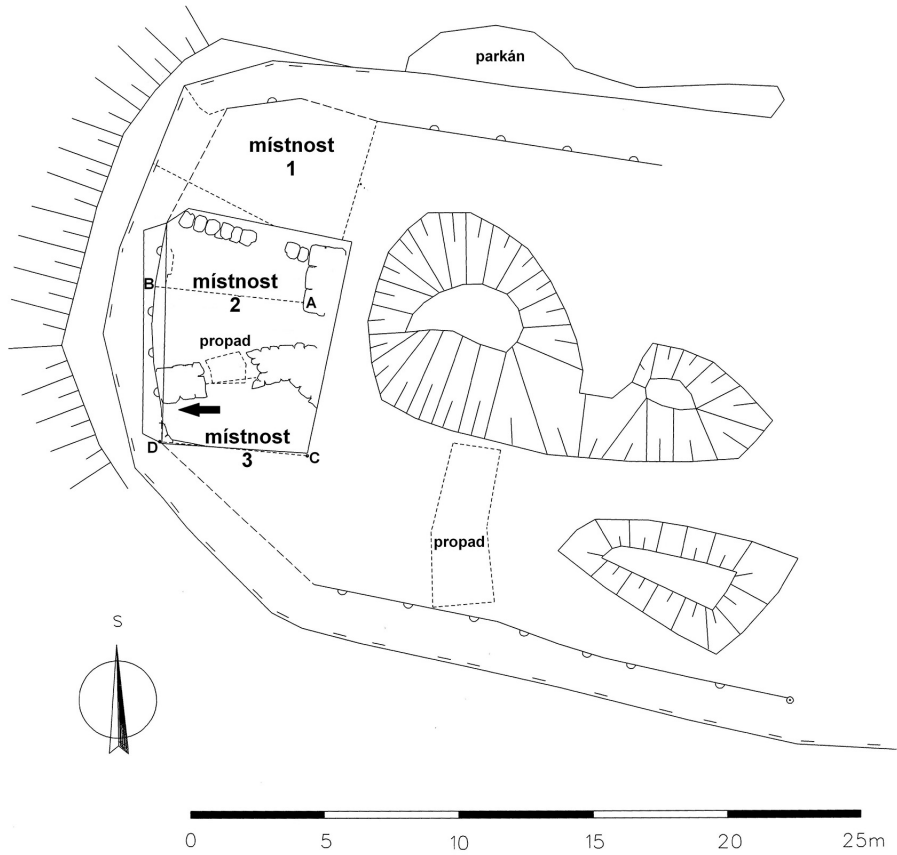
pouze terénní depresi přibližně obdélného tvaru, snad představující pozůstatek suterénu budovy. Na druhém předhradí se dochoval zbytek mohutné štítové zdi mající za úkol chránit tuto část hradu, další detaily kryjí suťové kužely. A. Sedláček zde v jižní části předpokládá věž (1883, 133). V severovýchodní části hradního jádra je patrný výrazný suťový kužel skrývající pozůstatky neznámé stavby, v západní části hradního jádra se dosud nachází zbytky paláce, z něhož se dochovaly přízemní místnosti i se zaklutením – ty byly předmětem výzkumu (obr. 2). V jihovýchodní části hradního jádra z linie jižní obvodové hradby vystupuje zbytek stavby, tradičně a zřejmě nesprávně označované jako věž. Jádro obepínal parkán, patrný dosud především v severní části hradního jádra.

Z movitých nálezů byly veřejnosti před časem představeny výsledky detektorového průzkumu hradních svahů (Vích 2014).

#### 4 Nálezový kontext slunečních hodin

Záchranné práce se po provizorním statickém zajištění kleneb věnovaly v první řadě zpevnění obvodového zdiva, proto se archeologický výzkum nejprve zaměřil na prostor před jižní obvodovou hradbou (k postupu rekonstrukce v letech 2013–2016 viz Vích a kol. 2017). Po zajištění obvodového zdiva bylo v roce 2017 přikročeno k záchrannému archeologickému výzkumu nad dochovaným zakluteným suterénem, jehož cílem bylo zpřístupnění klenebních propadů za účelem následné opravy. Postupně se podařilo identifikovat tři místnosti označené čísly 1–3 (obr. 2), přičemž archeologické situace v místnosti 1 jsou z velké části zničené propadem klenby. V témže roce byla téměř v úplnosti prozkoumána místnost 2<sup>1</sup> a bylo započato s odkryvem místnosti 3.

1 V místnosti 2 byl zachován pouze blok zeminy, na kterém spočívala jedna ze stopek provizorního zastřešení zakrývajícího odkryté struktury a chránící je tak před nepřízní počasí. Tento blok byl archeologicky odstraněn po rozebrání zastřešení v létě 2020.



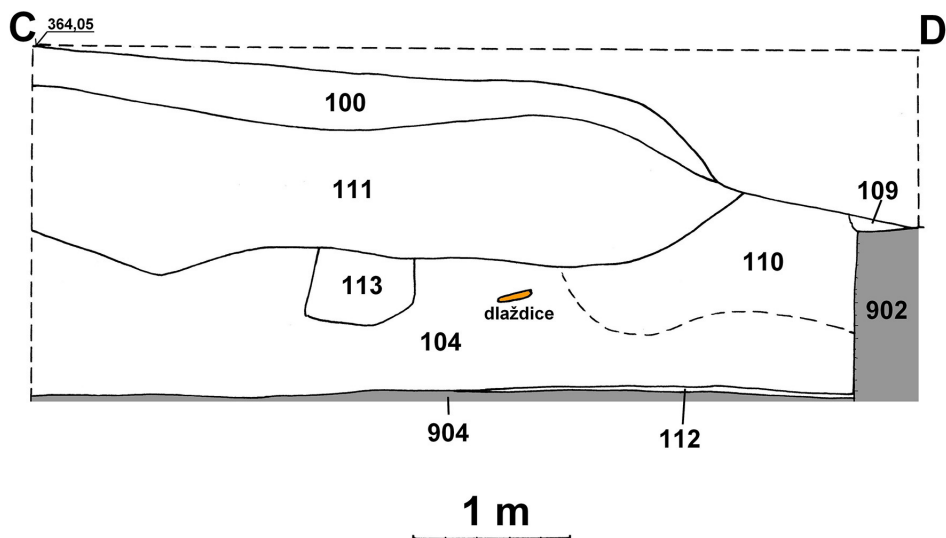
Obr. 2. Brandýs nad Orlicí. Dole plán hradu. Podle Čížek–Slavík 1987, upraveno s vyznačením zkoumané plochy. Nahoře geodetický plán zkoumané plochy (stav k roku 2020) s vyznačením řezu C–D, šipkou vyznačeno místo nálezu části skládacích hodin.

Abb. 2. Brandýs nad Orlicí. Unten Planskizze der Burg. Nach Čížek–Slavík 1987, modifiziert mit Kennzeichnung der untersuchten Fläche. Oben geodätische Planskizze der untersuchten Fläche (Stand 2020) mit Kennzeichnung von Schnitt C–D, Fundstelle des Teils der Klappuhr mit Pfeil gekennzeichnet.

V roce 2019 pak byl zkoumán sektor v místnosti 3 před vstupem do místnosti 2 tak, aby bylo možné opravit propad klenby v tomto vstupu. Výzkum místnosti 3 byl dokončen v roce 2020 v souvislosti se stabilizací odkrytých zděných konstrukcí v místnosti 2 a mezi místnostmi 2 a 3.

Při zahájení výzkumu místnosti 3 v roce 2017 došlo při čištění povrchu vrstvy 104 (respektive 110) k objevu části skládacích slunečních hodin. Co se týče vrstvy 104, jedná se o okrovou vrstvu s kameny, keramikou, zvířecími kostmi, železnými hřebky, předměty z neželezných kovů a zlomky dlaždic a cihel, ojediněle v ní byly v místnosti 3 zaznamenány i zlomky dutého a tabulového skla. Artefakty časově spadají do vrcholného středověku, zejména podle nálezů mincí především do průběhu 15. století. Ojediněle se objevilo i několik nepříliš výrazných zlomků keramiky s vnitřní glazurou, u nichž můžeme uvažovat i o datování již časně novověkém. Vrstva 110 v zásadě představuje vrstvu 104 s vyšším podílem maltoviny a kamenů, není proto náhodou, že se s touto uloženinou setkáváme při obvodové stěně paláce, kam ve zvýšené míře dopadala stavební suť z rozpadající se stavby (stratigrafie místnosti 3 viz obr. 3, řez C–D). S vrstvou 104 jsme se setkali nejen v místnostech 2 a 3, ale přes zbytek prahu se „přelévala“ i do propadlé místnosti 1. V místnostech 2 a 3 nasedala na pochozí tenkou vrstvičku na podlaze. Vrstva 104 zřejmě souvisí s vyššími patry hradní stavby, odkud se s postupujícím chátráním hradu propadla níže.

Kombinací poznatků z písemných a archeologických pramenů jsme dospěli k závěru, že můžeme dobu archeologizace části diptychových slunečních hodin na hradě v Brandýse nad Orlicí klást do závěru 15. až (spíše) první poloviny 16. století, popřípadě k samému počátku druhé poloviny 16. století, přičemž datování do mladší části takto vymezeného úseku se jeví jako nejpravděpodobnější. Archeologizace ve druhé polovině 16. století, či dokonce ve století následujícím se jeví jako krajně nepravděpodobná. Ke ztrátě či opuštění by totiž muselo dojít až poté, kdy hrad definitivně ztratil – po přestěhování jeho majitele do zámku pod hradem – svoji rezidenční funkci.



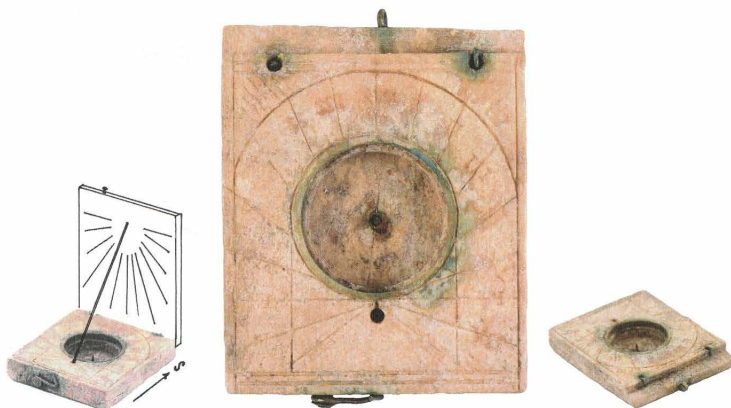
Obr. 3. Brandýs nad Orlicí, hrad. Řez C–D v místnosti 3, kresebná dokumentace.

Abb. 3. Brandýs nad Orlicí, Burg. Schnitt C–D in Raum 3, Zeichendokumentation.

## 5 Stručná historie a funkce diptychových slunečních hodin

Název slunečních diptychových hodin pochází z řeckého *diptychos* označujícího dvojici sklopných psacích tabulek. Diptychové hodiny jsou tedy přenosné hodiny vyrobené ze dvou destiček spojených závěsem tak, aby při otevření svíraly pravý úhel. Tato poloha je fixována dvěma mosaznými západkami na zadní hraně. Vnitřní plochy destiček nesou číselníky vertikálních a horizontálních hodin, mezi nimiž je natažen provázek – *polos*, který sloužil jako vrhač stínu.<sup>2</sup> Úhel natažení polosy určuje zeměpisná šířka místa měření. Mnoho diptychů bylo navrženo pro jednu zeměpisnou šířku (často pro Norimberk), popřípadě byly konstruovány s možností nastavení tří až šesti zeměpisných šířek, jimž odpovídá stejný počet sousedných horizontálních číselníků. V horizontální destičce je vyhloubeno lůžko kompasu, na jehož dně jsou vyznačeny a popsány světové směry, šipka magnetické deklinace<sup>3</sup> a někdy i mistrovská značka. Je-li přístroj držen ve vodorovné poloze a zorientován pomocí kompasu, stín polosy ukazuje zároveň na vodorovném i svislém číselníku místní sluneční čas (rekonstrukce vzhledu kompletního přístroje nalezeného na hradě v Brandýse nad Orlicí je kresebně naznačena na obr. 4).

Evropským centrem výroby diptychových slunečních hodin byl (vedle francouzského Dieppe především ve druhé polovině 17. století) zhruba od roku 1480 Norimberk. Diptychy se podle cechovních stanov norimberských *kompsmacherů* směly vyrábět pouze z hruškového nebo zimostřezového dřeva a ze slonoviny. Kost ve výčtu materiálů chybí, nálezy kostěných diptychů ze 16. století však svědčí o jejím používání. Je možné, že kost nahrazovala slonovinu v době jejího momentálního nedostatku nebo se využívala prostě proto, že byla levná a lehce dostupná. Vyžadovala ovšem náročnější přípravu, mimo jiné dlouhé vyvážení. Rylo se do ní hůře než do slonoviny, navíc z kostí nešlo vyříznout tak velké destičky jako ze sloního klu, proto jsou veškeré kostěné hodiny malých rozměrů, zhruba do 40 mm. Drtivou část produkce v 16. století, i později, nepochybně tvořily levné malé sluneční hodiny ze dřeva, jichž se ovšem z pochopitelných důvodů dochovalo nepatrné množství na rozdíl od hodin vyrobených ze slonoviny nebo



Obr. 4. Brandýs nad Orlicí, hrad. Nález hodinek a jejich rekonstrukce. Foto M. Štěpán, rekonstrukce J. Fomín.

Abb. 4. Brandýs nad Orlicí, Burg. Fund der Uhr und ihre Rekonstruktion. Foto M. Štěpán, Rekonstruktion J. Fomín.

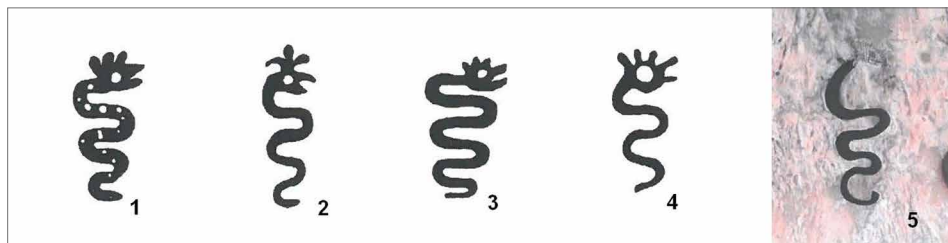
<sup>2</sup> Termínem *polos* se označuje ukazatel rovnoběžný se zemskou osou; úhel, jež svírá polos a horizontální destička, musí být roven zeměpisné šířce místa měření.

<sup>3</sup> Magnetická deklinace je úhel mezi linií směřující k zeměpisnému pólu a linií směru stělky. Mění se s místem a v čase, proto je třeba při měření znát její aktuální hodnotu.

kosti. Užití slonoviny u norimberských diptychů v druhé polovině 17. století postupně klesá, od konce 17. století se horizontální část miniaturních diptychů často vyráběla tak, že se mezi tenké slonovinové plátky vložilo dřevěné jádro (Gouk 1988; Schewe 2004; Schewe–Goll 2019).

Většina produkce norimberských diptychů pocházela z dílen několika rodin předávajících si své znalosti po generace. Mezi nejvýznamnější patřila vedle Karnerů, Millerů, Reinmannů a Troschelů rodina Tucherů, jejíž příslušníci používali pro označování svých výrobků několik variant jedné mistrovské značky – hada s korunkou. V mnoha sbírkách slunečních hodin se nachází přístroje příslušníků rodiny Tucherů, mistrů Hanse II. (činného 1557–1615), Hanse III. (č. 1570–1632) a Thomase (č. 1613–1645), nesoucí značky v různých variantách (obr. 5:1–4).<sup>4</sup>

Diptychové sluneční hodiny jsou bohatě doložené především v muzejních sbírkách uměleckého charakteru (např. Lenfeld 1984), v archeologických kontextech se s nimi nesetkáváme často, a pokud, tak pochopitelně ve fragmentární podobě. Z Čech se jedná o destičky z Pražského hradu z druhé poloviny 16. století (Bravermanová et al. 1997, 18, foto 18), Ostrovní ulice na Novém Městě pražském z přelomu 16. a 17. století (Podliska 2000), z Moravy pochází nález destičky slunečních hodin patrně ze 16. století z tvrze v Čejkovicích na Hodonínsku (Tribula–Bednaříková 1980, 205, obr. 3), zlomek destičky ze zaniklého bratrského sboru v Ivančicích datovaný do 16. až počátku 17. století (Šebela–Vaněk 1982, 205, obr. 6:4) a vertikální destička z přelomu 16. a 17. století ze Strachotína (Pajer 2001, 20). Na území Slovenska byla polovina slunečních hodin doprovázená keramikou a dalšími nálezy v objektu v Iliji u Banské Štiavnice (Hanuliak 2002, 61, 254), dále je známa z protiturecké pevnosti ze Svodína (Drenko 2005), z Banské Bystrice (Andrzejewski–Kajzer 2004, 127) a z Letanoviců (Slivka 1987). Ani v okolních zemích nejsou nálezy tohoto druhu příliš časté (souhrnně Wilk–Woś 2013; Schewe 2019). Diptychové sluneční hodiny se objevují prakticky vždy v souvislosti s vyšším sociálním prostředím (města, kláštery, kostely/modlitebny, hrady/zámky/pevnosti, Schewe–Goll 2019, 18, Abb. 18), což zcela koresponduje s nálezovým prostředím hodin z Brandýsa nad Orlicí. O původním majiteli hodin z Brandýsa nad Orlicí můžeme pochopitelně pouze spekulovat, zcela jistě to byl někdo s odpovídajícím společenským postavením, snad dokonce přímo majitelé hradu Vilém z Pernštejna nebo Bohuš Kostka z Postupic.



Obr. 5. 1–4 – mistrovské značky rodiny Tucherů; 5 – mistrovská značka na hodinkách v Brandýse nad Orlicí.

Abb. 5. 1–4 – Meistermarken der Familie Tucher; 5 – Meistermarke auf der Uhr von Brandýs nad Orlicí.

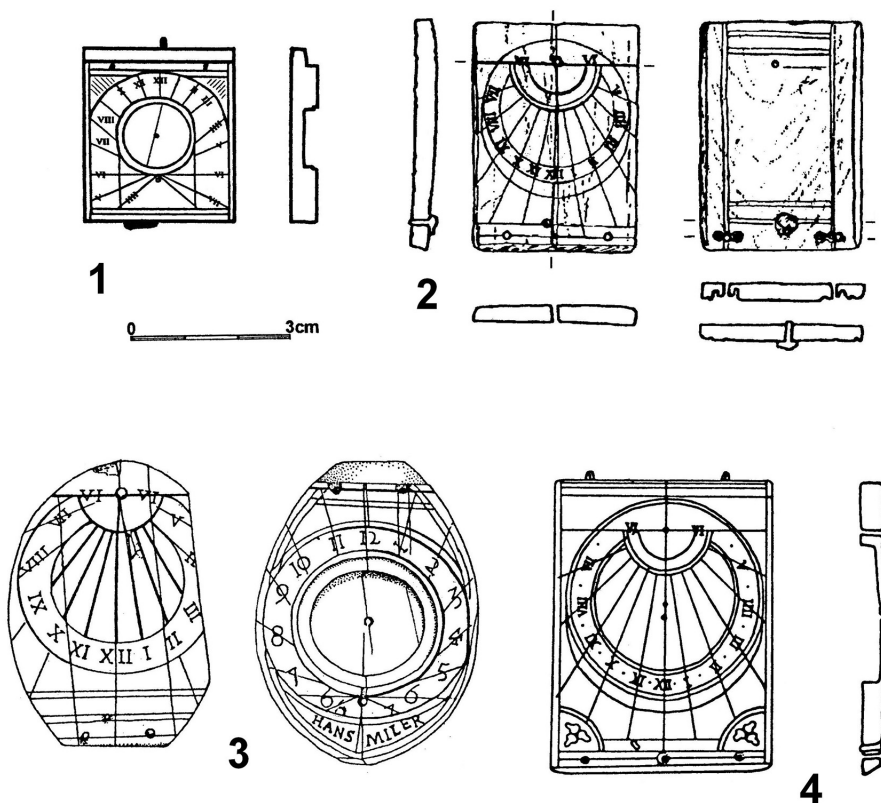
## 6 Sluneční hodiny z Brandýsa nad Orlicí

Nalezená kostěná destička o rozměrech 34,5 × 27,5 milimetrů a tloušťce 5,5 mm je spodní polovinou diptychových slunečních hodin (obr. 4, obr. 6:1). Na horní ploše dochované destičky je vyryt v pásu tvaru podkovy číselník horizontálních hodin IIII – XII – VIII s raženými číslicemi, dělený pouze na celé hodiny. Uprostřed destičky je vydlabáno lůžko kompasu o průměru 16 mm s mosazným rámečkem, krycí skličko chybí. Na dně lůžka je dobře patrný trn k nasazení střelky, jež se nedochovala,

<sup>4</sup> Tyto přístroje byly předmětem dálkového obchodu, archeologicky přímo doloženého nálezem lodního vraku o pobřeží Chorvatska z počátku 17. století (Kralj 2015). K historii rodiny Tucherů viz Christoph Scheurl (1481–1542): Das Große Tucherbuch, 1542/1590–1606, Stadtarchiv Nürnberg, E 29/III Nr. 258. Dostupné z: <https://www.bavariikon.de/object/bav:TKS-PAT-00000BAV80012136>.

a ryska vyznačující východní magnetickou deklinaci o velikosti zhruba  $8^\circ$ . Těsně pod středem spojnice hodin šesté ránní a šesté večerní se nachází otvor k provlečení provázkového polosu. Jižní strana nese mosaznou západku k uzavření přístroje po sklapnutí. Na severní hraně se závěsem jsou patrné dva otvory se zbytky mosazného drátku, za nimiž je plocha snížena. Šířka snížení okolo 2,5 mm vypovídá o tloušťce nedochované vertikální destičky. Pod hranou se nachází očko pro západku, připevněnou, pokud je přístroj kompletní, na horní destičce. Západka zajišťovala kolmost destiček po rozevření. Dekoraci tvoří pouze šrafování ve cviklech a dvojice širších rysek u jižní a severní hrany.

Plocha spodní strany destičky je prázdná, pouze u hrany se západkou, vedle otvoru pro provlečení provázku, je vyražena mistrovská značka ve tvaru hada, částečně poškozená korozí (obr. 5:5). Otázkou zůstává přiřazení této značky konkrétnímu mistrovi, protože všichni jmenovaní Tucherové působili až po polovině 16. století. Ani jedna z jejich značek se nedá jednoznačně ztotožnit se značkou na nálezu, bohužel poměrně špatně zřetelnou a poškozenou. S ohledem na datování nálezu vyplývající z archeologického kontextu a historických zpráv by autorem hodin mohl být Hans I., jenž se stal mistrem v roce 1537 a zemřel roku 1550, popřípadě můžeme uvažovat ještě o Jorgu Tucherovi, jenž byl o generaci starší a je zmiňován na konci 15. století. Žádné jejich hodiny nejsou ale dosud známy, nepoznána proto zůstává i jejich mistrovská značka.



Obr. 6. Vybrané nálezy skládacích slunečních hodinek z území České republiky a Slovenska. 1 – Brandýs nad Orlicí; 2 – Nové Město – Ostrovní ulice (podle Podliska 2000, upraveno); 3 – Svodín (Podle Drenko 2005, upraveno); 4 – Ilija (podle Hanuliak 2002, upraveno).

Abb. 6. Ausgewählte Funde von Klappsonnenuhren in Tschechien und der Slowakei. 1 – Brandýs nad Orlicí; 2 – Nové Město – Ostrovní-Straße (nach Podliska 2000, modifiziert); 3 – Svodín (nach Drenko 2005, modifiziert); 4 – Ilija (nach Hanuliak 2002, modifiziert).



V případě hodin z brandýského hradu tedy můžeme (s ohledem na míru poškození bohužel pouze podmíněně) mít co do činění s výrobkem s dosud neznámou variantou rodinné značky.

## 7 Závěr

Při záchraném archeologickém výzkumu hradu v Brandýse nad Orlicí byla nalezena spodní část slunečních diptychových hodin. Předmět byl podle výpovědi historických a archeologických pramenů z živé kultury (ať již záměrně či nezáměrně) vyřazen někdy v průběhu první poloviny 16. století, doba archeologizace, či dokonce vznik přístroje ve druhé polovině 16. století se jeví jako krajně nepravděpodobné. Přístroj byl nepochybně vyroben v Norimberku rodinou Tucherů, poškozená mistrovská značka ale postrádá analogie umožňující přímou identifikaci mistra. Artefakt svým náleзовým prostředím dobře zapadá mezi srovnatelné nálezy střední Evropy a je přesvědčivým dokladem životní úrovně na brandýském hradě v období pozdní gotiky až časně renesance.

## Literatura

- ANDRZEJEWSKI, A.–KAJZER, L., 2004: Czas zamkow – czas na zamku, *Archaeologia Historica Polona*, 115–133.
- BRAVERMANOVÁ, M. ET AL., 1997: Rudolf II. a Praha. Archeologické nálezy z Pražského hradu, Mičovna. Katalog expozice. Praha.
- ČÍŽEK, J.–SLAVÍK, J., 1987: Brandýs nad Orlicí, o. Ústí nad Orlicí, Ročenka Klubu Augusta Sedláčka, 88–94.
- DRENKO, Z., 2005: Slnečné hodinky s kompasom zo Svodína, *ZbSNM XCIX*, *Archeológia* 15, 141–150.
- FRB IV: Prameny dějin českých – Fontes rerum Bohemicarum (Emler, J., ed.). Praha 1884.
- GOUK, P., 1988: *The Ivory Sundials of Nuremberg*. Cambridge.
- HANULIAK, M., 2002: Sidliskový objekt z Ilije, *AVANS* 2001, 61, 254.
- KRALJ, V. Z., 2015: Craft products of Nuremberg from the Mijoka shipwreck (Croatia), *Skyllis* 15, sešit 1, 69–86.
- LENFELD, J., 1984: Sluneční hodiny ve sbírkách UPM v Praze. *Acta UPM XVI. D 4 Supplementa*. Praha.
- MUSIL, F., 1995: Hrady, tvrze a zámky okresu Ústí nad Orlicí. Ústí nad Orlicí.
- 2002: Osídlování Poorlicka v době předhusitské. Kraj na Tiché Orlicí, v povodí Třebovky a Moravské Sázavy. Ústí nad Orlicí.
- PAJER, J., 2001: Novokřtěnské fajánse ze Strachotína. Mikulov.
- PODLISKA, J., 2000: Nález renesančních hodin v Ostrovní ul. na Novém Městě pražském. In: *Sborník Miroslavu Buchvaldkovi (Čech, P.–Dobeš, M., edd.)*, 205–209. Most.
- SEDLÁČEK, A., 1883: Hrady, zámky a tvrze království českého II. Hradecko. Praha.
- SCHEWE, R., 2004: Eine Nürnberger Klappsonnenuhr von Thomas Tucher. *Die besonderen Materialwertigkeiten exotischer Werkstoffe*, *Deutsche Gesellschaft für Chronometrie. Jahresschrift* 43, 153–167.
- 2019: Fundorte von Taschensonnenuhren in Mittel- und Osteuropa. *Länder und Städte – Beschreibung und Bibliografie*, *Zeitschrift für Schweizerische Archäologie und Kunstgeschichte* 76, č. 1 + 2, 31–57.
- SCHEWE, R.–GOLL, J., 2019: Die Zeit in der Tasche – Die älteste in Europa erhaltene hölzerne Klappsonnenuhr aus dem Kloster Müstair, Schweiz, *Zeitschrift für Schweizerische Archäologie und Kunstgeschichte* 76, č. 1 + 2, 5–30.
- SLIVKA, M., 1987: Pozoruhodný nález stredovekých slnečných hodín na Kláštorisku, *Nové obzory* 29, 181–188.
- ŠEBELA, L.–VANĚK, J., 1982: Předběžná zpráva o záchraném archeologickém výzkumu v areálu bývalého bratrského sboru v Ivančicích, *VVM XXXIV*, 201–205.
- TRIBULA, J.–BEDNAŘÍKOVÁ, J., 1980: Archeologický výzkum gotické tvrze v Čejkovicích, *VVM XXXII*, 202–207.
- VÍCH, D., 2014: Kovové nálezy z hradu v Brandýse nad Orlicí, *CB* 14, 142–155.
- VÍCH, D. a kol., 2017: Vích, D.–Bek, T.–Kudrnovský, M.–Švejnoha, J.–Vařeková, Z.–Veselá, R., *Rekonstrukce hradu v Brandýse nad Orlicí v letech 2013–2016*, *CB* 17, 53–69.
- WILK-WOŚ, Z., 2013: Literatura archeologiczna o znaleziskach słonecznych zegarków kieszonkowych z obszaru Europy Środkowo-Wschodniej, *Kwartalnik Historii Kultury Materialnej* 61, č. 3, 435–452.

## Zusammenfassung

### Fund einer Sonnenuhr auf der Burg in Brandýs nad Orlicí

Unabdingbarer Bestandteil des 2013 in Angriff genommenen Wiederaufbaus der Burg in Brandýs nad Orlicí (Bezirk Ústí nad Orlicí, Landkreis Pardubice, Abb. 1) war auch eine archäologische Rettungsgrabung. Im Bereich des Burgpalas konnten bei der archäologischen Grabung über den Souterrainräumen nach und nach drei Räume identifiziert werden, die mit den Nummern 1–3 gekennzeichnet wurden (Abb. 2).

Die Burg wurde irgendwann im letzten Viertel des 13. Jahrhunderts gegründet, bedeutende Besitzer der Burg waren insbesondere die Herren von Boskowitz (1360–1423). Unter Wilhelm von Pernstein (1506–1544) wurde die nicht mehr gebrauchte Burg abgerissen. Ein wichtiger Meilenstein in der Geschichte der Burg ist der Erwerb der Immobilie durch Bohuš Kostka von Postupitz, dem wegen der Beteiligung am Aufstand gegen Ferdinand I. in den Jahren 1546–1547 nur noch die Herrschaft Brandýs mit der Auflage blieb, Brandýs nie zu verlassen, was zum Wiederaufbau der im Jahr 1553 wieder erwähnten Burg führen sollte. Bohuš Kostka von Postupitz baute sich jedoch bald in der Vorburg ein Schloss, wonach die Burg endgültig wüst wurde.

Beim Beginn der Grabung in Raum 3 kam es im Jahr 2017 während der Säuberung der Oberfläche von Schicht 104 zur Entdeckung eines Teils einer Klappsonnenuhr (Abb. 2, Fundstelle mit Pfeil gekennzeichnet). Bewegliche Artefakte (besonders Münzen) datieren Schicht 104 in den Verlauf des 15. bis zur ersten Hälfte des 16. Jahrhunderts (Stratigraphie von Raum 3 siehe Abb. 3, Schnitt C–D). Schicht 104 hängt der Gesamtsituation nach offenbar mit den höheren Stockwerken der Burg zusammen, von wo aus sie im Laufe der Zeit nach unten gesackt zu sein scheint. Durch die Kombination von schriftlichen und archäologischen Quellen können wir von daher den Zeitpunkt der Archäologisierung eines Teils der Diptychon-Sonnenuhr von der Burg in Brandýs nad Orlicí in die erste Hälfte des 16. Jahrhunderts oder an den Anfang der zweiten Hälfte des 16. Jahrhunderts legen.

Bei der archäologischen Rettungsgrabung auf der Burg in Brandýs nad Orlicí wurde der untere Teil der Diptychon-Sonnenuhr gefunden, die irgendwann in der ersten Hälfte des 16. Jahrhunderts aus der lebendigen Kultur ausrangiert wurde. Ein Teil der Klappsonnenuhr blieb in Form einer kleinen Platte mit den Maßen  $34,5 \times 27,5 \times 5,5$  mm erhalten, die auf der Oberseite ein eingraviertes Zifferblatt und ein Lager für einen Kompass aufweist (Abb. 4). Auf der Unterseite der Platte ist eine Meistermarke in Form einer Schlange eingestanz, die teilweise durch Korrosion beschädigt ist (Abb. 5:5). Die Meistermarke verweist eindeutig auf die Familie Tucher, aber keine der bekannten Marken (Abb. 5:1–4) lässt sich eindeutig mit der auf dem Fundstück von der Burg in Brandýs befindlichen Marke identifizieren.

Das Artefakt fügt sich mit seinem Fundumfeld gut in die Reihe vergleichbarer Funde aus Mitteleuropa ein und ist ein überzeugender Beleg für den Lebensstandard auf der Burg Brandýs in der Zeit der Spätgotik bis zur Frührenaissance.

PhDr. David **Vích**, Regionální muzeum ve Vysokém Mýtě, Šemberova 125, 566 01 Vysoké Mýto, Česká republika, [dvich@centrum.cz](mailto:dvich@centrum.cz)

Ing. Jiří **Fomín**, Uměleckoprůmyslové museum v Praze, 17. listopadu 2, 110 00 Praha 1, Česká republika, [fomin@upm.cz](mailto:fomin@upm.cz)



Toto dílo lze užít v souladu s licenčními podmínkami Creative Commons BY-NC-ND 4.0 International (<https://creativecommons.org/licenses/by-nc-nd/4.0/legalcode>). Uvedené se nevztahuje na díla či prvky (např. obrazovou či fotografickou dokumentaci), které jsou v díle užity na základě smluvní licence nebo výjimky či omezení příslušných práv.

